

Sisekaitseakadeemia  
Sisejulgeoleku instituut

Doris Raudsepp  
MSI180

**RADIKALISEERUMISE JA VÄGIVALDSE EKSTREMISMI  
RISKINÄITAJAD  
RISKIHINDAMISVAHENDI KOMPONENTIDENA**

Juhendaja: Helina Maasing, MA

Tallinn 2020

# ANNOTATSIOON

Sisejulgeoleku instituut	Kaitsmise kuu ja aasta : juuni, 2020
Töö pealkiri eesti keeles: Radikaliseerumise ja vägivaldse ekstremismi riskinäitajad riskihindamisvahendi komponentidena	
Töö pealkiri võõrkeeles: Risk indicators for radicalization and violent extremism as components of a risk assessment tool	
<i>Lühikokkuvõte</i> Uurimuse eesmärk on välja selgitada milliseid riskinäitajaid peab sisaldama radikaliseerumise ja vägivaldse ekstremismi riskihindamisvahend üksikindiviidi tasandil Eestis. Eesmärgi saavutamiseks viidi läbi dokumendianalüüs ja delfi uuring ning toetudes teooriale ja empiirilisele uuringule, tehti ettepanekud riskinäitajate osas riskihindamiseks.	
Lisad: Lisa 1. Riskihindamisvahendid mikro-, meso- ja makrotasandil kategooriate kaupa, Lisa 2, ERG22+, Lisa 3. HCR-20V3, Lisa 4. R2PRIS-IRS, Lisa 5. Ankeet riskinäitajatega	
Võtmesõnad: <i>Radikaliseerumine, radikaliseerumise riskihindamine, vägivaldne ekstremism, äärmuslus, terrorism, riskihindamine</i>	
Võõrkeelsed võtmesõnad: radicalization, violent extremism, risk assessment, risk assesment tools	
Säilitamise koht:	
Töö autor: Doris Raudsepp Olen koostanud magistritöö iseseisvalt. Kõik lõputöö koostamisel kasutatud teiste autorite tööd, seisukohad, kirjalikest allikatest ja mujal allikates saadud info on nõuetekohaselt viidatud. Olen nõus oma lõputöö avaldamisega elektroonilises keskkonnas. Allkiri: (allkirjastatud digitaalselt)	
Vastab lõputöö nõuetele Juhendaja: Helina Maasing Allkiri: (allkirjastatud digitaalselt)	
Kaitsmisele lubatud Instituudi juhataja: Erkki Koort Allkiri: (allkirjastatud digitaalselt)	

# SISUKORD

SISSEJUHATUS .....	4
1. RADIKALISEERUMINE JA RISIKIHINDAMINE .....	10
1.1. Radikaliseerumine, vägivaldne ekstremism ja terrorism .....	10
1.1.1. Radikaliseerumine.....	14
1.1.2. Radikaliseerumine indiviidi tasandil (mikrotasand) .....	17
1.1.3. Radikaliseerumine grupi tasandil (mesotasand) .....	25
1.1.4. Radikaliseerumine ühiskonna tasandil (makrotasand).....	27
1.2. Riskihindamine .....	31
1.2.1. Riskihindamisvahendid.....	32
1.2.2. Radikaliseerumise riskihindamine ja selle empiirilised alused .....	34
1.2.3. Struktureeritud professionaalne hinnang .....	42
2. UURIMUS: RADIKALISEERUMISE JA VÄGIVALDSE EKSTREMISMI RISKINÄITAJAD .....	44
2.1. Metoodika ja valim .....	44
2.2. Dokumendianalüüs .....	48
2.2.1. VERA (Violent Extremism Risk Assessment) .....	49
2.2.2. ERG22 + (Extremism Risk Guidance 22+) .....	51
2.2.3. HCR-20V3 (Historical-Clinical-Risk Management-20, Version 3) .....	52
2.2.4. R2PRIS-IRS (Radicalisation Prevention in Prisons, Individual Radicalisation Screening) .....	53
2.2.5. Dokumendianalüüsi tulemused.....	54
2.3. Delfianalüüs .....	56
2.4. Järeldused, ettepanekud ja rakendusjuhised .....	63
KOKKUVÕTE .....	67
SUMMARY .....	70
KASUTATUD ALLIKAD .....	72
LISAD.....	85
Lisa 1. Riskihindamisvahendid mikro, meso ja makro tasandil kategooriate kaupa .....	85
Lisa 2. ERG22 + .....	86
Lisa 3. HCR-20V3 .....	87
Lisa 4. R2PRIS-IRS .....	88
Lisa 5. Ankeet riskinäitajatega .....	90

## SISSEJUHATUS

Europoli 2018. aasta terrorismi uuringu andmetest selgub, et kuigi terrorirünnakute arv on võrreldes 2017. aastaga vähenenud (2018. aastal 129, 2017. aastal 205 rünnakut), on julgeolekujõudude poolt takistatud rünnakuid arvesse võttes terrorism Euroopas kasvav probleem (European Union Agency for Law Enforcement Cooperation (Europol), 2019, pp. 12 - 16). Globaliseerumisega kaasnevad julgeolekuohud puudutavad tahes-tahtmata ka Eestit. Arvestama peab maailmas toimuvate relvakonfliktide, äärmusluse leviku ja rändevoogudega, sest ka tuhandete kilomeetrite kaugusel toimuvad sündmused mõjutavad meie julgeolekut (Kaitsepolitseiamet (Kapo), 2018, lk 22; Maasing & Kaljula, 2017, lk 4).

Europoli (2019, p. 16) andmetel on paremäärmuslik terrorism tõusuteel ja sellega seotud kuritegude arv teist aastat järjest kahekordistunud, vahistamisi sellega seoses on olnud 2018. aastal 44, 2017. aastal 20 ja 2016. aastal 12. Radikaalsed paremäärmuslikud terroristid kasutavad ära islamiusu ja rahvusliku identiteedi kadumise hirmu. Samuti võib džihadistide rünnakutest järeldada, et erinevate vaadetega äärmuslased kasutavad oma sõnumi edastamiseks üha enam vägivalda ja ekstremistlike ideaalide järgimine Euroopas on tõusuteel (Europol, 2019, pp. 12-16). Eesti elanikud üldiselt tajuvad, et siinne terrorismioht on väike, kuid leiavad, et terrorism (47% vastajaid) ja sisseränne (62% vastajaid) on kõige olulisemad teemad, millega Euroopa Liidu tasandil tegeleda (Siseministeerium, 2018, lk 4).

Ameerika Ühendriikide riikliku sisejulgeoleku osakonna (*Department of Homeland Security*) hinnangul on viimase kümne aasta jooksul tehtud suuri edusamme vägivaldse ekstremismi mõistmisel, kuid samas kasvab ka rünnakute oht. Rahvusvahelised terroriorganisatsioonid kasutavad üha enam internetti ja sotsiaalmeediat, et inspireerida, värvata ja koolitada inimesi terroriaktide tegemiseks üle maailma. (U.S. Department of Homeland Security, 2016, p. 4) Kaitsepolitseiamet (2018, lk 30) ja Välisluureameti raportid (2019, lk 64) ütlevad, et terrorismiga seotud probleemid ei ole Eesti jaoks pelgalt teoreetilised. Eestis on äärmusideoloogiad populaarsed ja väärtuskonfliktid aktuaalsed. Ühiskonna polariseerumine aitab kaasa äärmuslike seisukohtade kujunemisele ning soodustab mõningate isikute ja gruppide puhul radikaliseerumist.

Käesoleva magistritöö **aktuaalsus** kajastub Eesti Vabariigi julgeolekupoliitika dokumentides. Siseturvalisuse arengukava 2015 – 2020 toob välja, et Eestis peab oluliselt suurendama ennetustöö osakaalu, mistõttu on vajalik välja töötada süsteemse, probleemikeskse ja teadmispõhise ennetustegevuse arendamise raames Eesti tingimustele sobivaid ennetussüsteemid (Siseministeerium 2015, lk 18, 19). Eesmärk on leida turvalisuse tagamisel tasakaal sündmustele reageerimisel ja nende ennetamisel, arvestades ressursisurvet (Siseministeerium, 2015, lk 18). Samuti on Siseturvalisuse arengukavas 2020 - 2030 välja toodud, et riik näeb radikaliseerumist ka järgmise 10 aasta perspektiivis olulise julgeolekuohuna (Siseministeerium, 2018, lk 14). Julgeolekuohtude ennetamise olulisus on välja toodud ka Riigikaitse arengukavas 2017 – 2026 (Riigikantselei, 2017, lk 2).

Eestis ei ole küll tuvastatud vägivaldseid äärmusrühmitusi, kuid potentsiaalseks ohuks on ka üksikründajad, sh iseseisvalt radikaliseerunud isikud. Eestis on üksikründajad olnud näiteks 2011. aastal Kaitseministeeriumis tulistanud Karen Drambjan või nn Pae tänava pommimees Märt Ringmaa. Suur osa terroristlike välisvõistlejaid ja mitmed terrorirünnakute korraldajad on radikaliseerunud interneti teel. Internetti kasutatakse ka terroristide tegevuse juhendamiseks, näiteks jagatakse õpetusi lõhkekehade ja eluohtlike keemiarelvade valmistamiseks. Interneti kõrval on vägivaldse ekstremismi leviku puhul olulised kinnipidamisasutused, mistõttu tuleb koostöös Justiitsministeeriumi korrektsiooni valdkonnaga tõhustada radikaliseerumise ennetusmeetmeid Eesti kinnipidamisasutustes, suurendada riskihindamist ning personali ohuteadlikkust ja väljaõpet. (Siseministeerium, 2018, lk 14) Eesti Välisministeeriumi (2013, lk 2) poolt vastu võetud strateegia dokument „Eesti terrorismivastase võitluse põhialused“ ütleb, et Eesti terrorismivastase võitluse eesmärgiks on terrorismiohu ennetamine, mille jaoks rakendatakse erinevaid meetmeid, sh radikaliseerumise ennetamist, terroriorganisatsioonidesse värbamise tõkestamist, terroristide rahastamise tõkestamist jm. Euroopa Liidu Nõukogu (2019, p. 2) menetluse dokument ütleb muu hulgas, et soovitatakse suurendada liikmesriikide suutlikkust arendada, rakendada ja hinnata ohuhindamisvahendeid (Euroopa Liidu (EL) Nõukogu, 2019, p. 2), mis peaks olema otseseks suuniseks ka Eesti julgeolekuasutustele.

Euroopa Liidu tasandil, sh Eestis, ollakse üksmeelel, et terrorismi puhul tuleb keskenduda ennetavale tegevusele läbi radikaliseerumise ärahoidmise ja terroriorganisatsioonidesse

värbamise tõkestamise (EL Nõukogu, 2019, p. 2-3; Välisministeerium, 2013, lk 16). Radikaliseerumise ja äärmuslusega kaasnevate rünnakute ärahoidmiseks on oluline roll riskihindamisel ja riskihindamisvahenditel. Radikaliseerumise riskihindamisvahendite abil peab olema võimalik ära tunda ja ennetada riskigruppi kuuluvate inimeste (vägivaldsesse) ekstremismi langemist ja tõkestada nende värbamist radikaliseerunud rühmituste poolt.

Lähtudes Euroopas toimunud vägivalda sündmustest ning tõenäosusest, et Eesti võib tulevikus kokku puutuda radikaliseerunud isikute ja terrorirühmitustega, on oluline radikaliseerumise ennetamiseks kaardistada radikaliseerumise riskihindamise vahendid ja riskinäitajad ning nende põhjal välja pakkuda Eestile sobiv lahendus. Euroopa Liidu Nõukogu (2019, p. 6) leiab, et radikaliseerunud isikute tuvastamiseks, deradikaliseerimiseks, terroriorganisatsioonidega suhete katkestamiseks ja sotsiaalseks taasintegreerimiseks ning radikaliseerumise ennetuse püüdmisel võiksid olla tõhusaks vahendiks spetsiaalsed ja multidistsiplinaarsed (julgeoleku-)üksused, mis vastutavad vägivaldse ekstremismi ja radikaliseerumise vastase võitluse eest. Riskihindamisvahendid oleksid kasutusel ühe meetmena, mida kasutatakse radikaliseerumise, vägivaldse ekstremismi ja terrorismi ennetamise tõhustamiseks. Radikaliseerumise riski ja võimalikku ohtu kaasinimeste turvalisusele võiks hinnata spetsialistide meeskond, vanglatöötajad, julgeolekutöötajad, politseinikud ja erialaspetsialistid, sealhulgas psühholoogid ja psühhiaatrid. Riskihindamise meetodid tuleks kohandada vastavalt erinevate töötajate vajadustele ja nende konkreetsetele kohustustele. Riskijuhtimise eesmärgil võib kasutada riskide hindamise vahendeid (nt VERA, ERG22+, HCR-20, R2PRIS-IRS), mis on kohandatud iga liikmesriigi vajadustele, et hõlbustada ja suunata tulemuslikku sekkumist (EL Nõukogu, 2019, p. 8). Sellest lähtuvalt saab ilmsiks käesoleva magistritöö **uudsus**. Avaliku info põhjal töö autorile teadaolevalt Eesti tingimustele kohandatud radikaliseerumise riskihindamisvahendit ei ole välja töötatud. Julgeolekuasutustel on riskihindamise vahendid küll olemas, kuid teadaolevalt ei ole need spetsiaalse fookusega radikaliseerumisel ning selles avaldub ka käesoleva uurimustöö väärtus. Oluline on uurimus ka akadeemilise diskursuse raames, sest Eestis ei ole akadeemilisel tasemel radikaliseerumise riskihindamise vahendeid varasemalt uuritud.

Antud valdkonnas on peamiselt uurimustöid tehtud rahvusvahelisel tasandil ning eestikeelsed uurimused radikaliseerumisest on keskendunud teemale läbi teistsuguste paradigmade. Eesti

erinevate kõrgkoolide üliõpilased on uurinud radikaliseerumist oma magistritööde raames: Heidi Maiberg (2018) „Islamistide deradikaliseerumist ja eemaldumist soodustavad meetodid ja teemad kuue Euroopa riigi näitel“, Kristiina Raidla-Puhm (2017) „Islamiradikalismi ohtude ennetamise meetmed Eestis“, Ardi Luuk (2017) „Iseradikaliseerumine internetipõhise mõjutustegevuse kaudu“, Karin Limbak (2017) „Politseiametnike teadlikkus radikaliseerumisest“ ja Janek Järva (2015) „Islamiusuliste radikaliseerumine vanglates - Eesti olukord“. Sisekaitseakadeemia teadurid Helina Maasing ja Diana Kaljula (2017) on Siseministeeriumi tellimusel läbi viinud rakendusuuringu: „Radikaliseerumise olukord Eestis“, millele tuginedes saab hinnata millised on vajadused riskihindamise mehhanismile Eestis. Politsei- ja Piirivalveamet on koostöös Sisekaitseakadeemiaga väljatöötanud küsimustiku, mis aitab patrullpolitseinikel tuvastada õigusrikkujate kalduvust ekstremismi ning Politsei- ja Piirivalveamet (2019) on koostanud Euroopa Liidu Sisejulgeoleku Fondiga koostöös juhise kohalikele omavalitsustele, tundmaks ära varajast radikaliseerumist.

Riskihindamise võimalused on näiteks sotsioloogilised uuringud, professionaalsete ametnike poolt läbi viidud analüüsid, nimekiri indikaatoritest ja juhistest, mille järgi saab hinnata ohtu radikaliseerumisele. Samuti on väljatöötatud erinevaid arvuti tarkvara süsteeme ja andmetöötlus võimalusi, mis aitavad hinnata riskitegureid huviorbiiti sattunud isikute suhtes. Radikaliseerumise ja vägivaldse ekstremismi riske on võimalik hinnata indiviidi, grupi ja ühiskonna tasandil. Valdkonda puudutavast kirjandusest saab ilmsiks, et riskihindamise abil on oluline ära tunda isikud, kes on alles radikaliseerumas ja kellel on suurem tõenäosus kasutada vägivalda tulevikus oma ideoloogiliste eesmärkide saavutamise nimel, isikutest kes pooldavad küll äärmuslikke vaateid, kuid ei ole vägivaldsed. Arvestades asjaoluga, et radikaliseerumine võib muutuda Eestis probleemiks, on ennetamiseks oluline välja töötada radikaliseerumise riskihindamisvahend. Riskihindamisvahend või tööriist on riskinäitajate komplekt, mille abil saavad professionaalsed hindajad läbi viia radikaliseerumise ja vägivaldse ekstremismi riskihindamist indiviidi suhtes.

Käesoleva magistritöö **uurimisprobleem** on: Milliseid riskinäitajaid peab sisaldama radikaliseerumise ja vägivaldse ekstremismi riskihindamise vahend Eestis üksikindiviidi tasandil?

Uurimisprobleemist lähtuval on püstitatud **uurimisküsimused**:

- 1) Millised radikaliseerumise riskihindamise vahendid ja meetodid on välja töötatud ja kasutusel erinevates riikides?
- 2) Millised indiviidide radikaliseerumisele viitavaid riskinäitajaid esineb kõige sagedamini ning millised tunnused ennustavad kõige selgemini vägivaldse ekstremismi ohtu?
- 3) Milliseid riskinäitajaid peaks arvestama Eestis radikaliseerumise ja vägivaldse ekstremismi riskihindamisel indiviidi tasandil?

Käesoleva uurimuse **eesmärk** on selgitada välja indiviidi tasandi riskinäitajad radikaliseerumise ja vägivaldse ekstremismi riski hindamiseks Eestis. Riskinäitajad tuleb välja selgitada ärahoidmaks potentsiaalseid ideoloogilise, poliitilise või usulise radikaliseerumisega kaasnevaid rünnakuid. Käesolev magistritöö on fookusega vägivaldse ekstremismi riskihindamisele indiviidi tasandil.

Magistritöö uurimisülesanneteks on:

- 1) Analüüsida radikaliseerumist kui fenomeni ja selle tekkepõhjuseid indiviidi tasandil;
- 2) Kaardistada ja analüüsida võrdlevalt olemasolevaid riskihindamisvahendeid, tuues välja peamised radikaliseerumise riskinäitajad;
- 3) Kaardistatud riskinäitajad anda kohalikele ekspertidele hindamiseks asjakohasust ja vastavust Eesti kontekstile;
- 4) Analüüsida teooriat ja uuringu tulemusi ning pakkuda välja sobivad riskinäitajad radikaliseerumise ja vägivaldse ekstremismi riskihindamiseks Eestis.

Magistritöö suunitlus on arendusuuring ehk rakendust loov uuring (Niglas, 2004, lk 28), mille juurde kuulub empiiriline uurimus. Rakendust loovates uuringutes ühendatakse empiirilised uuringud teooria-põhise arendusega. Arendusuuringu tulemuseks on mingi väljundi väljatöötamine või rakendusjuhiste loomine olemasoleva teooria ja empiirika tulemusel. Võimalusel tuleks tulemit testida ja sellest lähtuvalt kavandada edaspidiseid uuringuid. Arendusuuringu etappideks on: 1. probleemi analüüs, 2. arendusprotsessi kavandamine, 3. rakenduse arendusprotsess, 4. evalvatsioon ehk hindamine ja 5. järeldused ja üldistused (Niglas, 2004, lk 28). Käesolevas magistritöös jagunevad arendusuuringu etapid järgnevalt: 1.



teooria osa, 2. metoodika osa, 3. dokumendianalüüs, 4. delfianalüüs, 5. uuringu järeldused, ettepanekud.

Andmekogumismeetoditena kasutatakse uuringus dokumendianalüüsi ja eksperthinnangute saamiseks delfianalüüsi, kus esitatakse ekspertidele hindamiseks ankeet eelnevalt kaardistatud riskinäitajatega, selgitamaks välja millised näitajad on olulised Eesti kontekstis. Delfi meetod on protsess jõudmaks üksmeelsele ekspertide grupi arvamustes mingis küsimuses või tulevikku suunatud asjaolus (Skulmoski, *et al.*, 2007, pp 2-12). Uuringu tulemusena selguvad sobivad riskinäitajad, mida saab rakendada riskihindamisvahendis radikaliseerumise ja vägivaldse ekstremismi riskihindamisel. Samuti tehakse ettepanek, millise riskihindamise meetodi raames neid riskinäitajaid võiks rakendada.

Dokumendianalüüsi raames viiakse läbi kvalitatiivne tekstianalüüs väljatöötatud riskihindamise vahendite kohta. Käesoleva uurimuse eesmärk on saada ülevaade ja kaardistada dokumendid, mis käsitlevad radikaliseerumise ja vägivaldse ekstremismi riskihindamist. Selle käigus tutvutakse erinevate organisatsioonide poolt koostatud uuringute, raportite, kavade ja strateegiatega. Töö käigus analüüsitakse näiteks Euroopa Komisjoni poolt hallatud *Radicalisation Awareness Network* (edaspidi RAN) läbiviidud uuringuid, samuti Europoli ja Ameerika Ühendriikide julgeolekuasutuste andmeid ja statistikat ning töötatakse läbi *Center for the Study of Democracy* poolt koostatud raporteid.

Käesolev magistritöö koosneb kahest peatükist, millest esimene annab teoreetilise ülevaate radikaliseerumisest ja vägivaldsest ekstremismist kui fenomenist ja selle tekkepõhjustest, samuti riskihindamisest ning riskihindamisvaheditest. Uurimistöö teine peatükk hõlmab endas empiirilist uuringut, mille raames viiakse läbi dokumendianalüüs ja delfi uuring eksperthinnangute saamiseks. Magistritöö lõpus esitatakse ettepanek vägivaldse ekstremismi riskitunnustega ning sobiva metoodika ja rakendusjuhiste osas, mida võiksid Eesti julgeolekuasutused kasutada riskihindamisel, ennetamaks ideoloogiliselt motiveeritud vägivaldseid rünnakuid.

# 1. RADIKALISEERUMINE JA RISKIHINDAMINE

Magistritöö esimene peatükk hõlmab endas probleemi analüüsi ehk teoreetilist osa, mis on uuringu läbiviimise eelduseks. Peatükis antakse ülevaate radikaliseerumisest kui fenomenist, selle tekkepõhjustest ja radikaliseerumise riskihindamise vahendite teoreetilistest käsitlustest, tuues välja erinevad radikaliseerumise ja riskihindamise definitsioonid, liigid ja võimalused. Radikaliseerumist analüüsitakse peamiselt fookusega üksikindiviidi tasandile, kuid konteksti loomiseks tuuakse välja ka grupi ja ühiskonna tasandid. Riskihindamisega seoses antakse ülevaade riskihindamisvahendite arengust ja rakendustest ning tuuakse välja riskihindamise empiirilised alused.

## 1.1. Radikaliseerumine, vägivaldne ekstremism ja terrorism

Radikaliseerumine, vägivaldne ekstremism ja terrorism on terminid, mida sageli kasutatakse vaheldumisi sünonüümidenä (Bjelopera, 2013b, pp. 11-25; Joffé, 2013, p. 3; Schmid, 2013, p. 2). Akadeemilise diskursuse raames on oluline teha vahet terminite tähendustel ning mõisted definitsioonidenä ära määratleda. Üldiselt võib antud mõisteid defineerida: (vägivaldne) äärmuslane on üksikisik, kes õigustab vägivaldä kasutamist ideoloogiliste eesmärkide saavutamiseks. Tä teeb seda tavaliselt siis, kui on teinud läbi radikaliseerumise protsessi, mis viib vägivaldset ekstremismi pooldava ideoloogiani; terrorism on nende ideoloogiliste eesmärkide saavutamiseks toime pandud vägivald (Striegher, 2015, p. 1). Radikaliseerumise protsess, vägivaldne ekstremism ja terrorism on omavahel vastastikkuses sõltuvused, kuid nad on kolm eraldiseisvat terminit, mida tuleb eraldiseisvalt lahti mõtestada ja mõista.

Mõiste „terrorism“ kohta on käibel väga palju definitsioone ning riikide valitsused, julgeolekuasutused ja akadeemilised ringkonnad määratlevad seda senini erinevalt. Samuti sotsiaalteadlased, politoloogid, juristid ja julgeoleku spetsialistid ei ole jõudnud ühisele meelele terrorismi definitsiooni osas (Schomerus, *et al.*, 2017, p. 6). Hoffman (2006, p. 3) ja Blackburn (2011, pp. 131-149) peavad üheks põhjuseks, miks terrorismi on raske määratleda, et selle mõiste tähendus on viimase kahe sajandi jooksul sageli muutunud ning selle tähendus sõltub oluliselt vaatleja subjektiivsest tõlgendusest (Ganor, 2002, p. 287). Terrorism oma olemuselt ei saa kunagi olla selgelt määratletud, omada kindlalt fikseeritud tunnuseid ja reegleid ega isegi mitte ühte ühist vaenlast (Striegher, 2015, p. 6). Sellest tulenevalt on tulnud

käibelega ka fraas: „Ühe mehe terrorist on teise inimese vabadusvõitleja“, mille heaks näiteks on kunagi terroristiks peetud Nelson Mandela, kes sai lõpuks üle maailma tuntuks kui rahu sümbol (Ganor, 2002, p. 287; Rollason, 2013, p. A6).

„Äärmuslus“, „vägivaldne ekstremism“ või „terrorism“ määratlemine ei ole pelgalt keeleline ülesanne, vaid sellel on ka poliitiline mõõde. Konkreetsete rühmade ekstremistlikuks tunnistamine tuleb koos poliitilise pagasiga, sest selleks, et miski oleks äärmuslik, on vaja määratletud vaatepunkti, mille suhtes on tegu äärmuslusega (Neumann 2013, p. 876). Kriitikud väidavad, et kirjeldades midagi ekstreemsena, tekitab see lõhestatust ja polariseerumist, milles süüdistatakse ka ekstremismi (Maasing & Kaljula, 2017, lk 35; Striegher, 2015, p. 7). Paljud riigid kasutavad mõistet „vägivaldne ekstremism“ või „terroristid“ rühmituste kohta, kes vastanduvad ja ähvardavad poliitilist *status quo*-d (Schomerus, *et al.*, 2017, p. 6). Terrorismi defineerimisel on seetõttu eriti oluline ja asjakohane arvestada ka kontekstiga, mille raames seda mõistet kasutatakse.

Üksmeelel ollakse, et terrorismil on poliitiline, religioosne või ideoloogiline eesmärk ning nende eesmärkide saavutamiseks kasutatakse vägivalda või ähvardatakse kasutada vägivalda ja püütakse ennast kehtestada läbi hirmu. Terrorism on planeeritud ebaseadusliku vägivalda kasutamine või sellega ähvardamine ja hirmu tekitamine, eesmärgiga saavutada poliitilisi, religioosseid või ideoloogilisi eesmärke. Selline tegevus on tavaliselt suunatud valitsuse või rahvusvaheliste organisatsioonide mõjutamiseks ja avalikkuse hirmutamiseks. (Striegher, 2015, p. 6)

Peale 2001. aastal toimunud rünnakut New Yorkis on eesotsas Ameerika Ühendriikidega ülemaailmselt julgeolekuasutused pööranud suurt tähelepanu võitlusele terrorismiga ja sellealaste uuringute läbiviimisele, et mõista paremini radikaliseerumist ning vägivaldse ekstremismiga seotud nähtusi (Raidla-Puhm, 2017, lk 13). Peale 2001. aasta rünnakuid keskenduti esialgu peamiselt islamiäärmusluse uurimisele, kuid viimasel kümnel aastal on hakatud tähelepanu pöörama ka teistele äärmusluse liikidele. Oluline on teha selget vahet terrorismi ja vägivaldse ekstremismi vahel (Bolz, *et al.*, 2012, p. 5) ning tuua välja, milline on nende omavaheline seos. Vägivaldse ekstremismina käsitletakse seda, kui isik pooldab

vägivaldset ideoloogiat, samas kui terrorism on sellest ajendatuna vägivaldse teo sooritamine (Schomerus, *et al.*, 2017, p. 3; Striegher, 2015, p. 6).

Termin „vägivaldne ekstremism“ on kirjanduses esile tõusnud asendamaks problemaatilist mõistet „terrorism“ (Dean, 2014, p. 11). Dean lisab, et kontseptsioon „võitlus vägivaldse ekstremismiga“ ulatub tagasi 2005. aastasse, kui Ameerika Ühendriikide poliitikud Georg Bushi administratsioonis soovisid asendada käibel oleva mõiste „globaalne sõda terrorismi vastu“ (*Global War on Terror*) millegi vähem agressiivsega (Dean, 2014, p. 11). Siiski on ka vägivaldse ekstremismi mõistet keeruline defineerida, kuid Dean kasutab seda terminit kui „vihmavarju“ või ühisnimetajat, mille alla kuuluvad kolme tüüpi vägivaldsed äärmuslased: „terroristid“ (džihadistid, üksikud hundid), „võitlejad“ (vasakäärmuslased, paremäärmuslased, vihagrupid, ühe probleemipõhised võitlejad) ja „tulistajad“ (koolitulistajad, töökohal või avalikus kohas tulistajad ja massimõrvarid) (Dean, 2014, p. 14). Mõiste vägivaldne ekstremism seob veendumused/uskumused ja jõu kasutamise. Kriitikud peavad selle mõiste kasutamist alati poliitiliselt motiveerituks, sest seda saab kasutada poliitilise *status quo*-d ähvardava isiku, grupi või olukorra hukkamõistmiseks (Schomerus, *et al.*, 2017, p. 2).

Traditsiooniliselt jaotatakse äärmusluse ehk ekstremismi liike vastavalt ideoloogiatele nelja kategooriasse: 1) vasak- ja parempoolne; 2) natsionalistlik/separatistlik; 3) religioosselt motiveeritud ja 4) ühe probleemipõhine (Tabel 1; Maasing & Kaljula, 2017, lk. 14). Tabel 1 anna ülevaate erinevatest vägivaldset ekstremismi pooldavatest ideoloogiatest ja rühmitustest ning nede liigitustest. Olenemata sellest, et äärmusluse liike on palju ja need põhinevad erinevatel ideoloogiatel, jagavad enamus neist ühiseid jooni. Peamised sarnasused on (Maasing & Kaljula, 2017, lk. 14):

- üks ja lihtsustatud käsitlus ajaloost ja uskumus, et nende eluviis on rünnaku all ning seda tuleb kaitsta,
- sümbolika kasutamine oma järgijate inspireerimiseks ning
- hirmu sisendamine vastasesse.

Tabel 1. Vägivaldset ekstremismi pooldavad ideoloogiad ja rühmitused (Maasing & Kaljula, 2017, lk. 14; Southers, 2013, p. 22; Bolz, *et al.*, 2012, pp. 197-226; View, 2019; autori koostatud)

Vasak- ja parempoolne	Natsionalistlik/ Separatistlik	Religioosne ideoloogia	Ühe teema keskne ideoloogia
Ajaloolised natsionalistid	Mustad separatistid	Kristlik identiteet	Seksuaalvähemuste vihkamine
Neonatsid	Valged natsionalistid	Aaria rahvad	Abordivastatus
White Power Skinheads	Iiri Vabariiklik Armeed (IRA)	The Creativity Movement	Keskkonnaaktivistid
Turumajanduse vastasus ning protestid kapitalismi, „imperialismi“ ja rassismi vastu	Ida-Ukraina separatistid, Donetsk Rahvavabariik	Moslemi/Islamistlik identiteet	Qanoni võrgustik
Totalitaarse kommunistliku ideoloogiaga režiimide ülistamine	Baski separatistlik äärmusrühmitus ETA	Jewish Defence League	Antisemitism
Anarhistlikud liikumised n PunaMust	Hamās	Jaapani viimsepäeva kultus - Aum Shinrikyo	Vaktsiinivastased liikumised

Peamised äärmusideoloogiad, nii parem- kui islamiäärmuslus, ei aktsepteeri demokraatiat õiglase valitsemisvormina, mõlemad on eliidi- ja valitsusvastased, toetuvad vandenõuteooriatele, teatud juhtudel ka anti-semiitlusele (Van der Valk, 2013, p. 131). Äärmusluse tunnuseks on veel must-valge maailmakäsitlus, „meie“ ja „nemad“ vastandamine ning pluralismi välistamine ehk radikaliseerunud isikute jaoks eksisteerib vaid üks, nende jaoks ainuõige, tõde (Maasing & Kaljula, 2017, lk. 14). Radikaliseerumine ei ole ohuks ühiskonnale juhul, kui see ei ole seotud vägivalla või mõne muu ebaseadusliku tegevusega (Organization for Security and Co-operation in Europe (OSCE), 2014, p. 37).

Praeguseks on väga laialt levima hakanud keskkonnaaktivistide liikumised. Keskkonnaaktivism on filosoofiline, ideoloogiline ja sotsiaalne liikumine, mis käsitleb keskkonnakaitset ja mille eesmärk on vähendada inimtegevuse mõju keskkonnamuutustele. See ühiskondlik liikumine püüab loodusressursside ja ökosüsteemide kaitsmiseks mõjutada poliitilisi protsesse läbi lobitöö, aktivismi ja hariduse (Oxford Dictionary, 2019). Üldiselt on korraldatud mittevägivaldse iseloomuga protestiaktioone, kuid nende tegevused tekitavad

riikidele suuri majanduslikke kahjusid ning nad takistavad oma aktsioonidega ühiskonna tavapärasest toimimisest ja üldisest elukorraldusest (Federman, 2020).

Uuema nähtusena võib välja tuua veel Qanoni võrgustiku, mille järgijad on praeguseks korraldanud mitmeid veriseid terrorirünnakuid (Kressa, 2020). Qanoni järgijaid saab eristada nn peavooluterroristidest, kes on üldiselt motiveeritud erinevatest usulistest või poliitilistest eesmärkidest. Qanoni võrgustikku kuuluvad liikmed toetuvad peamiselt erinevatele vandenõuteooriatele ning nende vaenlaste spekter on väga lai, sh: juudid, feministid, homoõiguslased, vasakpoolsed, satanistid, „süvariik“, 5G telekommunikatsioonivõrk, tulnukad, „peavoolumeedia“ jne (View, 2019).

Kõik nimetatud ideoloogiad pooldavad oma eesmärkide elluviimisel vägivalla kasutamist ja propageerimist. Sellest saab nähtavaks nende ideoloogiate ühine nimetaja vägivalla pooldamise näol. Vägivaldne ekstremism on veendumuste süsteem, mis propageerib vägivalla kasutamist ideoloogilise eesmärgi saavutamiseks. Vägivaldsed terroriaktid on nende ideoloogiate väljenduse manifestatsioon, kuid mitte tingimata osa ideoloogiast. Vägivaldse äärmusideoloogia pooldajad võivad sellest ajendatuna vägivaldselt tegutseda, kuid nad ei pruugi seda teha. Diferentseerimine on siin oluline, kuna mitte ühtegi isikut ei saa süüdi mõista vaid vägivaldsete ekstremistlike vaadete omamise eest (Striegher, 2015, p. 4).

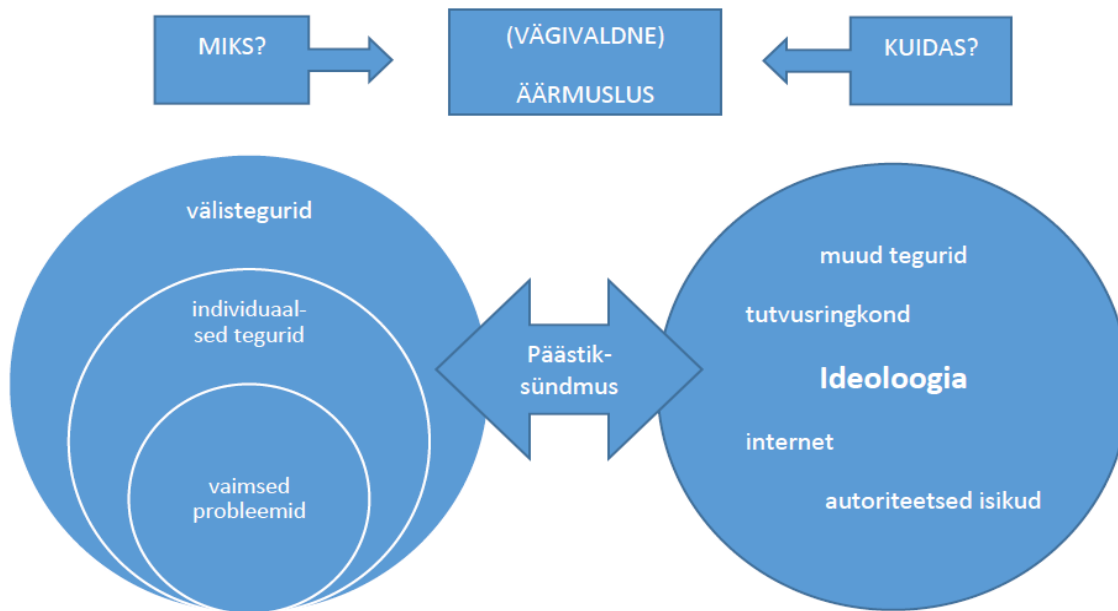
### **1.1.1. Radikaliseerumine**

Kuni 2000ndate alguseni „radikaliseerumine“ mõistena akadeemilises kirjanduses sisuliselt puudus ja selle termini kasutusele võtmist seostatakse otseselt 2001. aasta septembris toimunud terrorirünnakutega USAs (Neumann, 2008, p. 3; Raidla-Puhm, 2017, lk. 13). Radikaliseerumist on võimalik üldistatuna liigendada kahte laia kategooriasse: a) vägivaldne radikaliseerumine ja b) mitte vägivaldne radikaliseerumine (Bartlett, *et al.*, 2010, p. 8; Veldhuis & Staun, 2009, p. 4; Khalil, 2014, p. 199; Schomerus, *et al.*, 2017, p. 5; Wilner & Dubouloz, 2011, p. 420). Esimene neist väljendubki vägivaldse ekstremismina, mille all mõeldakse tegevust, mille eesmärk on tappa või tekitada vigastusi poliitiliste, majanduslike, usuliste või sotsiaalsete eesmärkide saavutamiseks (Schomerus, *et al.*, 2017, p. 5; U.S. Department of Justice, 2016, p. 8). Kuid antud diskursuse raames tuleb meele pidada, et

radikaliseerumine ei ole tingimata negatiivne ega põhjusta alati vägivalda (Wilner & Dubouloz, 2011, p. 420). Peamiselt eristatakse radikaliseerumise ja vägivaldse ekstremismi põhjused üksikisiku ja grupi tasandil, kuid kolmanda mõõtmena on välja toodud ka ühiskondlikud sotsiaalsed liikumised (Schomerus, *et al.*, 2017, p. 2)

Ameerika Ühendriikide Justiitsministeeriumi uurimisraport „Siseriikliku radikaliseerumise empiiriline hindamine“ (*“Empirical Assessment of Domestic Radicalization“*) defineerib mõiste „radikaliseerumine“ kui „kindlad psühholoogilised, emotsionaalsed ja käitumuslikud protsessid, mille käigus üksikisik või rühm võtab vastu ideoloogia, mis soosib vägivalda kasutamist poliitiliste, majanduslike, usuliste või sotsiaalsete eesmärkide saavutamiseks“ (U.S. Department of Justice, 2016, p. 8). Lühidalt öelduna nimetatakse radikaliseerumiseks äärmuslaseks kujunemise protsessi (Borum, 2015, pp. 63-87; Khalil, 2014, p. 199; Politsei- ja Piirivalveamet, 2019, p. 7). Radikaliseerumine on eraldiseisev protsess, mis ei tähenda tingimata terrorismi. Terrorismi tuleks käsitleda radikaliseerumise protsessi ühe võimaliku tulemina ja radikaliseerumist ei tohiks segi ajada tegeliku terrorismiga (Striegher, 2015, p. 2).

Europol (2016) on töötanud välja mudeli (joonis 1), mis kirjeldab, miks ja kuidas inimene võtab omaks äärmusliku ideoloogia. Joonisel on välja toodud radikaliseerumise välised mõjutegurid, näiteks poliitiline ebastabiilsus, konfliktid, tõrjutus ühiskonnas ning erinevad individuaalsed mõjutegurid, mis võivad olla näiteks eneseteostusotsingud, vastandumine kehtivale korrale, soov kuhugi kuuluda, tunnustusvajadus, finantsprobleemid ning samuti inimese vaimse tervise häired võivad olla üheks radikaliseerumise põhjuseks. Radikaliseerumise protsessi käivitab üldjuhul mingi „päästiksündmus“, mis on sageli ettenägematu. Sellised sündmused võivad aset leida nii makro- (nt riigi välispoliitilised otsused) kui mikrotasandil (isiklik kaotus) ja sageli esinevad ka mõlemal tasandil koos (Maasing & Kaljula, 2017, lk 10; Raidla-Puhm, 2017, lk 32). Senini ei ole teadlased ega praktikud jõudnud ühisele arusaamale, kuidas eelnevalt toodud tegurid peavad üksteisega suhestuma, et see viiks vägivallani. Keeruliseks teeb üksmeelele jõudmisel tõsiasi, et vägivaldusel äärmuslusel võib olla lõpmatul arvul erinevaid kombinatsioone (Ranstorp, 2013; Maasing & Kaljula, 2017, lk 10).

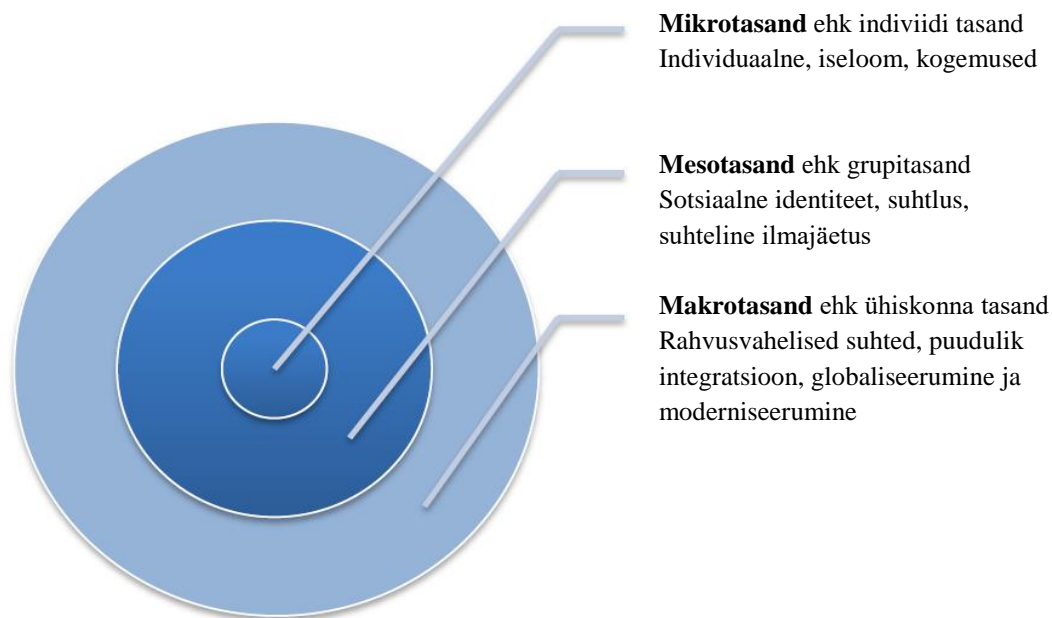


Joonis 1. Radikaliseerumise mudel (Europol, 2016; Center for the Study of Democracy, 2017, p. 29; Luuk, 2017, lk 12; Maasing & Kaljula, 2017, lk 10)

Joonisel 1 saab ilmsiks ka riskitegurite mitmekesisus ja variatsioonid, vägivaldse ekstremismi eelduseks võib olla lõputu arv kombinatsioone väljatoodud teguritest. Määravaks võib osutuda „päästiksündmus“, mis on käivitava mõjuga ning inimene hakkab käituma vägivaldselt oma eesmärkide saavutamise nimel.

Üldjoones eristatakse radikaliseerumist kolme tasandi vahel: mikro-, meso- ja makrotasand (Joonis 2). Sellest tulenevalt saab radikaliseerumise algpõhjusmudelit kujutada graafiliselt kolmekihilisena, kus spektri keskmes on individuaalsed faktorid (mikrotasand), järgmise kihi moodustab grupi tasand (mesotasand) sotsiaalsete faktorite kogumina ja seejärel kõige välisem ja laiem kiht on ühiskondlik tasand (makrotasand) (Center for the Study of Democracy, 2017, p. 29; Veldhuis & Staun, 2009, p. 24). Selline kolmetasandiline liigendus on küllaltki tavapärane ja levinud eriala teaduskirjanduses, samuti lähtuvad Euroopa julgeolekuasutused sarnasest radikaliseerumise etappide käsitlesest (Center for the Study of Democracy, 2017, p. 4). Seda mudelit saab võtta aluseks, mõistmaks radikaliseerumise protsesse ja mõjutegureid, ning neid teadmisi saab ühtlasi rakendada riskihindamisvahendite ja meetodite väljatöötamisel.





Joonis 2. Radikaliseerumise tasandid ja põhjuslikud tegurid (Veldhuis & Staun, 2009, p. 24; Center for the Study of Democracy, 2017, p. 4)

Radikaliseerumise kolmekihilisus on piltlikustatud joonisel 2, mille kesksel kohal on indiviidi radikaliseerumine, mis võib kasvada välja või olla mõjutatud grupitasandil radikaliseerumisest. Kõige laiemalt võib radikaliseerumine toimuda ka ühiskonna, rahvuse või riigi tasandil ning mõjutada rahvusvaheliste suhete kontekstis maailmas toimuvaid protsesse. Mitmed eriala teadlased arvavad, et just indiviidi tasand on kõige olulisem radikaliseerumise ja vägivaldse ekstremismi mõistmisel, riskihindamisel ning ennetustegevuste puhul (Borum, 2015, p. 64; Kundnani, 2015, p. 11; Monahan, 2011, p. 7). Radikaliseerumisest erinevatel tasanditest antakse pikem ülevaade ja selgitus järgnevatel peatükkides.

### 1.1.2. Radikaliseerumine indiviidi tasandil (*mikrotasand*)

Radikaliseerumine on individuaalne kogemus ja dünaamiline psühholoogiline, tunnetuslik (kognitiivne) ja käitumuslik transformatiivne protsess, mille käigus indiviidi uskumused ja tõekspidamised teatud aja jooksul muutuvad (Bartlett, *et al.*, 2010, p. 18; El-Said & Harrigan, 2013, p. 21; Mulcahy, *et al.*, 2013, p. 11; Striegher, 2015, p. 3; Taylor & Horgan, 2006, p. 587). Selle protsessi käigus võetakse omaks äärmuslikud ehk ekstremistlikud veendumused,

mis sisaldavad endas valmisolekut toetada või kasutada vägivalda ühiskondlike protsesside muutmiseks (McCormick, 2003, p. 473).

Radikaliseerumise riskihindamise raames on oluline radikaliseerumist kui kontseptsiooni käsitleda teaduslikust aspektist ning mõista selle nähtuse psühholoogilist, sotsiaalset, kognitiivset ja käitumuslikku olemust (Borum, 2015, p. 79). Radikaliseerumise põhjused on harva ühesed ja selgesti mõistetavad (Striegher, 2015, p. 2). Radikaliseerumise mõiste erinevate käsitluste juures joonistub välja vähe ühiseid jooni ja tunnuseid, seega ei ole olemas ühte „terroristi profiili“ või tunnuste kogumit, mis viitaks selgelt vägivaldsesse ekstremismi kaldumisele (Borum, 2015, p. 68; Monahan, 2011, p. 16; Striegher, 2015, p. 1). Radikaliseerumise protsess on iga isiku puhul individuaalne, mille käigus kujuneb välja omanäoline käsitlus ja narratiiv, mis selgitab isiku uskumusi, tõekspidamisi ja vaadet ümbritsevale maailmale (Wilner & Dubouloz, 2011, p. 420). Narratiivid on tõhusad vahendid maailmavaadete (moraal, religioon, isiklikud ja sotsiaalsed väärtused, elu mõte jne) tutvustamiseks ning need võivad muuta isiku või grupi uskumusi, hoiakuid, kavatsusi ja ka soovitud käitumist. Sellest järeldub, et radikaliseerumine võib tuleneda konkreetsetest narratiividest, mis propageerivad või põhjendavad tsiviilisikute vastu suunatud vägivalda kasutamist ideoloogilise eesmärgi nimel (Maasing & Kaljula, 2017, lk 4).

Schomerus, *et al.* (2017, p. 2) peab indiviidi taseme peamisteks radikaliseerumise riskiteguriteks:

- Uskumused, väärtused ja veendumused: Äärmuslikud veendumused võivad olla usulised, poliitilised, moraalsed või sotsiaalmajanduslikud ja väljendavad veendumust, et mõni rühm, eluviis või poliitiline süsteem tuleb hävitada.
- Isiklikud suhted: need on olulised äärmuslike ideede levitamisel või kinnitumisel ning ekstremistlik kaaslase rühm võib pakkuda kuuluvustunnet.
- Manipulatsioon: manipuleerimine äärmusrühmituste poolt, mille tulemusel toimub isikul uue ekstremistliku identiteedi väljakujunemine ja omaksvõtmine, mis toimub paljude võimalike tegurite keerulises koosmõjus.
- Trauma ja alandus: alanduse ja reetmise emotsioonid võivad põhjustada vägivalda taastootmist.

Vägivaldse ekstremismi mõistmisel võib prioriteediks olla keskendumine inimeste sotsiaalsetele ja emotsionaalsetele tajudele, sest uuringud näitavad, et otsused on esmalt emotsionaalsed ja ratsionaalsed seisukohad konstrueeritakse pärast emotsionaalsete otsuste langetamist (Schomerus, et al., 2017, p. 3). Mõnikord on radikaliseerumine seotud isiku vabaduste, religiooni, kultuuri või rahvuse represseerimise ning välise ebaõigluse ja rõhumise tajumisega.

Ameerika Ühendriikide Föderaalne Juurdusbüroo (FBI) (FBI Counterterrorism Division; 2006, p. 3) ja Euroopa Liidu kaasrahastatud projekt DARRA (*Detection and response to radicalisation appearances*) (2019, p. 10) ametlike seisukohtadele tuginedes võib üldistada, et radikaliseerumise protsess on neljatasandiline (vt joonis 3):

**I eelradikaliseerumine** (*pre-radicalisation*) **ehk aktivism** - eelseisund radikaliseerumisele, seaduslik tegevus, mille eesmärk on tuua esile sotsiaalseid, poliitilisi, majanduslikke või keskkonnaalaseid muutusi.

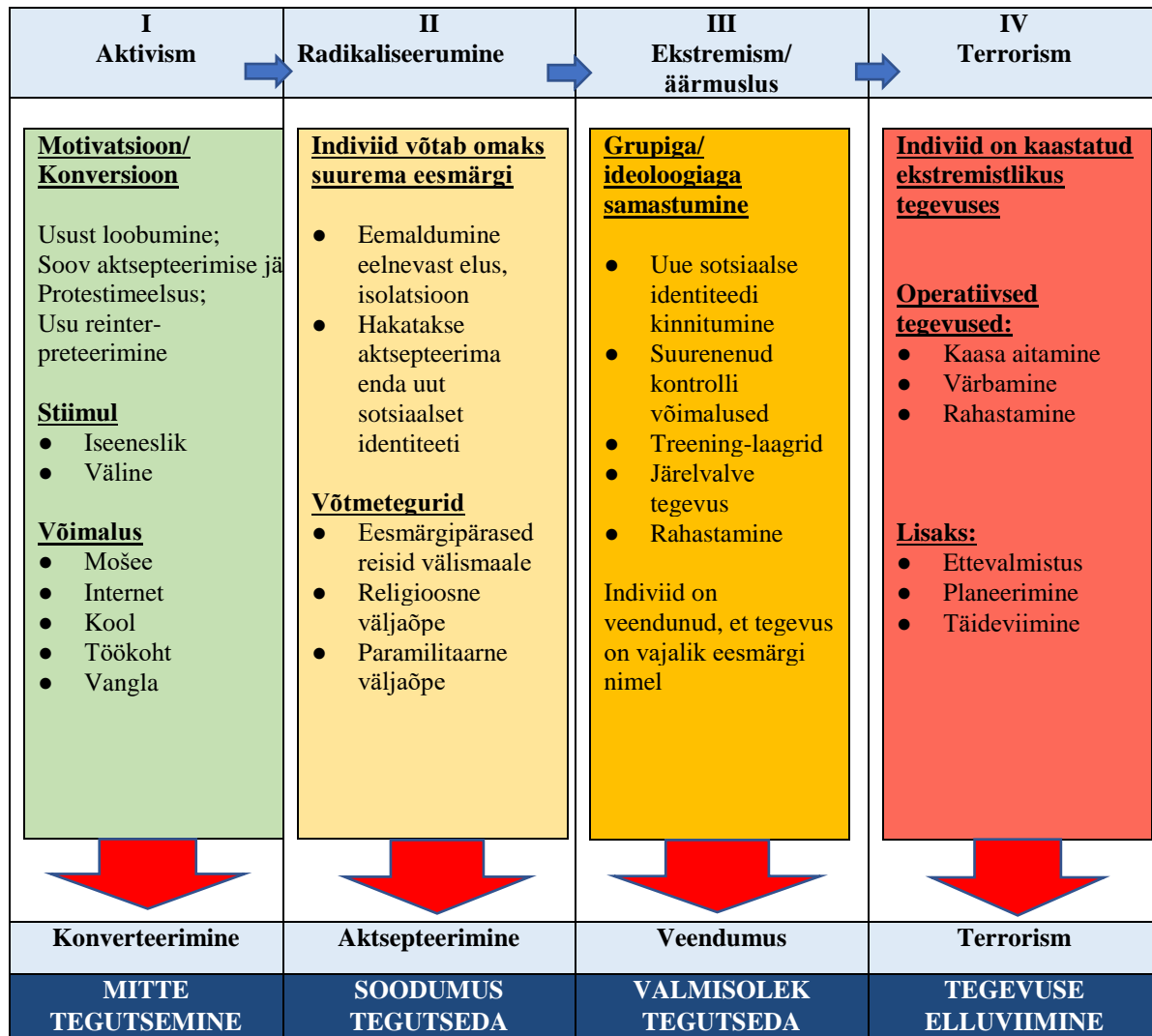
**II samastumine** (*identification*) **ehk radikaliseerumine** - periood, kus toimub äärmusliku ideoloogiaga tutvumine ja esmakordne aktsepteerimine. Protsessi käigus võtab inimene omaks ekstreemsed vaated, arusaamad ja väärtused, asub neid igapäevaselt järgima ning tihti ka propageerima.

**III indoktrineerimine** (*indoctrination*) ehk **ekstremism/äärmuslus** - indiviid hakkab äärmuslikku ideoloogiat toetama, ühiskondlike normide, tavade ja riigi seaduste radikaalne eiramine, et saavutada poliitilisi, religioosseid, sotsiaalseid või ideoloogilisi eesmärke.

**IV tegutsemine** (*action*) ehk **terrorism** - terroriakt muutub reaalsuseks, süstemaatiline vägivalda kasutamine või sellega ähvardamine poliitiliste, religioossete, sotsiaalsete või ideoloogiliste eesmärkide saavutamiseks.

Joonis 3 kujutab eelpool kirjeldatud radikaliseerumise protsessi, mis saab tihti alguse mõne ideoloogia omaksvõtmisest või poliitilisest aktivismist ning kasvab läbi mitmete erinevate etappide välja terroristlikuks tegevuseks. Taoline liigendus on välja töötatud ja omaksvõetud laialdaselt, nii akadeemilistes ringkondades, kui ka julgeolekuasutuste poolt üle Euroopa ja samuti Ameerika Ühendriikides (DARRA, 2019, p. 10; FBI, 2006, p. 4; Silber & Bhatt, 2007, p. 16; Center for the Study of Democracy, 2017, p. 6). Isikud, kes läbivad välja toodud etapid,

võivad osaleda terroriaktide kavandamisel ja läbiviimisel (Silber & Bhatt, 2007, p. 22). Iga üksikisiku puhul on siiski antud protsess erinev, millisel viisil ja mille tõttu neid astmeid läbitakse. Samuti tuleb mõista, et inimene ei pea tingimata järk-järgult kõiki etappe lineaarses järjestuses läbima, ning samuti võib ta igal ajahetkel sellelt rajalt hoopis kõrvale kalduda ja jätkata oma tavapärasel eluteel (Striegher, 2015, p. 4).



Joonis 3. Radikaliseerumise protsess (DARRA, 2019, p. 10; FBI, 2006, p. 4; Silber & Bhatt, 2007, p. 16; Center for the Study of Democracy, 2017, p. 6; autori koostatud)

Kuigi radikaliseerumist on pärast 2001. aastat uuritud peamiselt islamismi aspektist, oleks väärt pidada radikaliseerumist eranditult Islami usust tulenevaks või religiooniga seotud probleemiks, samuti ei ole poliitiline maailmavaade või ideoloogia üksi piisavaks

radikaliseerumise põhjuseks (RAND, 2013, p. 22; Schomerus, *et al.*, 2017, p. 2; Europol, 2016, p. 6). Radikaliseerumise ja religiooni seose pani kahtluse alla ka Raidla-Puhm (2017, lk 66) magistritöö käigus tehtud uurimus, kus sellele andsid hinnangu eriala eksperdid, kes pidasid religiooni väheoluliseks komponendiks radikaliseerumise protsessis. Samale seisukohale jõuab Maiberg (2018, lk 17), kes toob välja, et religioon võib olla, kuid ei pea tingimata olema, osa radikaliseerumise protsessist.

Radikaliseerumise protsess erineb üksikisiku ja grupi tasandil (Monahan, 2011, p. 16). Vägivaldse ekstremismi pooldamise juures võib gruppi kuulumine suurt rolli mängida, kuid on ka üksik tegutsejaid ehk „*lone-wolf*“ (üksik hunt) terroriste, kes tegutsevad iseseisvalt. Näiteks Anders Behring Breivik, Norra terrorist, kes tappis Utøya saarel 69 inimest ja korraldas pommiplahvatuse Oslos, mis tappis 8 inimest (New York Times, 2012) või Brenton Tarrant, Christchurchi mošee tulistamine 2019. aastal, ei kuulunud ühtegi terroriorganisatsiooni ega olnud mõne grupi liige (BBC, 2019), samuti ei planeerinud nad oma rünnakuid koos „kaasvõitlejatega“. Vajadus selgitada „üksik huntide“ radikaliseerumist on suunanud teadlasi süvitsi uurima psühholoogilisi tegureid seoses vägivaldse ekstremismi ja terrorismiga. Algselt arvati, et terroristid on üldiselt normaalse inimese psüühikaga ning neil ei leitud vaimsete haiguste diagnoose esinevat (Crenshaw, 1992, p. 71; Horgan, 2005, 28 – 30; Horgan, 2008, pp. 80-94 ; Ruby, 2002, pp. 15 - 26; Victoroff, 2005, pp. 3 - 45). Hilisemad uuringud (Health and Social Care Working Group RAN H&SC, 2017; RAN, 2019) lükkavad selle seisukoha siiski ümber.

Psüühilisel seisundil ja vaimse tervise häiretel võib olla suur roll isiku radikaliseerumisel. 2019. aastal RAN teadlaste poolt läbi viidud uuring „Vaimne tervis ja radikaliseerumine“ (*Mental health and radicalisation*) toob välja, et võimalikud vaimse tervise häired ja radikaliseerumise eeltingimused on omavahel seoses. Psühhiaatriline diagnoos, psühhosotsiaalsed häired, traumad, muud isiklikud tegurid, sotsiaalsetest dünaamikatest ja keskkonnast tulenevate stressi põhjustavate tegurite koosmõjud võivad viia isiku radikaliseerumiseni. Kas vaimse tervise häired mängivad rolli vägivaldses ekstremismis ei peeta tänapäeval enam asjakohaseks küsimuseks, pigem on küsimus, millal ja kuidas see mõju avaldub (RAN, 2019, p. 2; RAN H&SC, 2017; p. 4).

Psühholoogiliste tegurite rolli radikaliseerumisel on seostatud kolmel viisil (Radicalisation Awareness Network (RAN), 2019, p 3):

- 1) Diagnoosid: näiteks skisofreenia, neuropsühhiaatrilised häired või autismispektri häired, esinevad vägivaldse ekstremismiga seotud või selle riskigruppi kuuluvatel inimestel, olenemata sellest, kas nad on üksi või grupis tegutsejad;
- 2) Psühhosotsiaalseid häireid on leitud vägivalda toetavate või vägivaldseid tegusid toime panijate seas;
- 3) Trauma: mitmed artiklid (RAN, 2016; 2018; 2019) on märkinud, et trauma võib olla vägivaldse ekstremismi riskifaktor. Riski ei seostata traumakogemusega iseenesest, vaid pigem trauma põhjuste ja sellest tulenevate psühhosotsiaalsete kahjustustega.

Radikaliseerumise ajendiks võib olla ka isiku emotsionaalne haavatavus või kriisiseisund, kus inimene on avatud radikaalselt ümber hindamaks oma uskumusi ja tõekspidamisi ning omaks võtma uusi (äärmuslikke) vaateid ja seisukohti. Psühholoogilist tunnetuslikku ehk kognitiivset haavatavust on otseselt seostatud vägivaldse äärmuslusega. Isiku psühholoogiline seisund, emotsionaalne haavatavus, psüühikahäired ning depressioon või mõne trauma läbi elamine soodustab Borum (2014, p. 7) hinnangul tugevalt isiku radikaliseerumist. Psühholoogiline haavatavus võib tekkida vajadusest isikliku elumõtte, tähenduse ja identiteedi järgi (Limbak, 2017, lk 21). Samuti võib olla vajadus leida eesmärk oma elule, tunda ühtekuuluvustunnet ja seotust teistega. Van de Linde & Van der Duin (2011, pp. 1557 - 1564) arvavad, et selle tõttu võivad eelkõige noored olla vastuvõtlikud radikaliseerumise protsessidele ja värbamisele. Noored on identiteediotsingutel, mis võivadki tekitada radikaalseid mõtteid. Tuleb tõdeda, et mitte iga radikaliseeruv nooruk ei saa terroristiks, kuid iga terrorist on kunagi alustanud radikaalsete ideede omaksvõtmisega. Oluline koht on ka tunnetataval ebaõiglusel ja alandusel. See võib esile kutsuda isikliku kriisi, mis suurendab vastuvõtlikkust äärmuslikele ideedele ning avada tee uutele alternatiivsetele maailmavaadetele (Borum, 2014, p. 7), millega kaasnevalt võib isik hakata otsima ühtekuuluvust sarnaselt mõtlevate isikutega ning liituda mõne ekstreemseid vaateid omava grupiga.

Ameerikas Terrorismi ja terrorismivastaste meetmete uurimise riiklik konsortsium (*The National Consortium for the Study of Terrorism and Responses to Terrorism*) (START) viis läbi uuringu, mille käigus koostati kõiki radikaliseerumise tunnuseid arvesse võttes 8

„teerada“, mida mööda jõutakse vägivaldse ekstremismini. Neist enamus on tingitud **psühholoogilistest ja emotsionaalsetest teguritest, mis kaasnevad tähtsustunde kaotamisega, lähtuvad isiklikest traumadest ja kollektiivsetest kriisidest** (U.S. Department of Homeland Security, 2016, p. 28).

Vägivaldseid ekstremiste on püütud profileerida ka mõningate isikutunnuste järgi nagu sugu, rass, vanus, haridustase ja tööhõive. Üldiselt ollakse seisukohal, et sellistele tunnustele tuginedes on oht diskrimineerimisele ja riskihinnang võib olla eksitav (DARRA, 2019, lk 10 – 11; Lutz & Lutz, 2013, p. 17). Terroristide puhul on märgatud meeste ülekaalu, kuid naiste roll näiteks ISISe ridades võitlemisel on järjest enam kasvanud (Paananen, *et al.*, 2019, p. 4; Perešin, 2015, pp. 21 - 38). Mõnede andmete järgi on 2019. aastaks liitunud džihaadi võitlejatega 550 lääneriikidest pärit naist (Perešin, 2015, pp. 21 – 38). Enamus tüdrukuid ja naisi, kes on liitunud ISISe ridadega, pärinevad korralikest, lääne kultuuriga kohanenud mitteradikaalsetest perekondadest ning neil on olnud võimalus omandada kvaliteetne haridus ning seeläbi omanud häid väljavaated elule tulevikus (Paananen, *et al.*, 2019, p. 4). Uuringutest on saanud ilmsiks, et paljud liituvad vägivaldsete džihadistidega, mitte selle pärast, et see oleks nende ainus ja viimane võimalus pääseda ebaõiglusest ja kannatustest, vaid see on olnud nende vabatahtlik soov ja valik (Petrou, 2015). Saltman & Smith (2015, pp. 9 - 17) on määratlenud ära kaks motiveerivate tegurite kategooriat, mis suunavad noori lääne naisi islamiriigi poole. Esiteks on välja toodud „tõuketegurid“: sotsiaalne ja kultuuriline eraldatus, rahvusvaheline moslemikogukonna tagakiusatus ning viha ja pettumus rahvusvahelise tegevusetuse üle; teiseks kolm „tõmbetegurit“: religioosse kohustuse idealistlikud eesmärgid ja usk utoopilise “kalifaatriigi” ülesehitamisse, soov kuuluda „õdede“ hulka ning romantiseerimine (Saltman & Smith, 2015, pp. 9 – 17).

Väga küsitav on ka näiteks vanuse järgi riskihinnangute andmine, sest kuigi on tähendatud, et noored on haavatavam sihtgrupp, keda on karismaatiliselt juhtidel lihtsam mõjutada ja värvata, on saanud ilmsiks, et pole olemas kindlat vanuserühma, kuhu alla saaks kõik terroristid liigendada (Rae, 2012, p. 66). Ehkki suurem osa terroristidest on kahekümnendates eluaastates, on mitme terrorirühmituse keskmine vanus märkimisväärselt madalam (Russel & Miller, 1977, p. 31), paljud äärmuslikke rühmituste liikmed on 16 – 17 aastased ja isegi nooremad (Hudson, 1999, p. 48). Teise äärmusena võib välja tuua terroristlike organisatsioonide liidrid, kes on

tavapäraselt märkimisväärselt vanemad, näiteks nii Osama bin Laden kui ka Carlos Marighella olid mõlemad 50-ndate aastate lõpus, kui nad tapeti (Rae, 2012, p. 67).

Üldiselt ollakse seisukohal, et ei ole ühte kindlat tunnust, mis viitab üheselt radikaliseerumisele. Sellisel seisukohal on ka Lutz & Lutz (2013, p. 17) öeldes, et radikaliseerumise ajendid on sama erinevad, kui on indiviidide eluteed, päritolu, sugu, rass, isikuomadused, religioosne taust jne. Äärmuslike maailmavaadete omaksvõtmise motiivid ei esine üksikult, vaid kogumis, mistõttu ei ole võimalik tuua välja ühte konkreetset radikaliseerumise põhjust ning ei ole olemas ka kindlat radikaliseerumise profiili. Radikaliseerumise puhul on tegemist tunnuste kogumiga. Radikaliseerumise protsessi algfaas tavapäraselt hõlmab ideoloogilist, religioosset või poliitilist motiveeritust, kuid samas võib see hoopis olla seotud sooviga olla osa millestki suuremast, omada kaaslaseid ning saada meeliülendavaid kogemusi ja põnevust (RAND, 2013, p. 22).

Üldlevinud seisukohtadele vastandudes peab Bartlett, *et al.* (2010, lk 50) mõistet „radikaal“ siiski suhteliseks, mida kasutatakse indiviidi kontekstis, kes väljendab põhimõttelist poolehoidu seisukohtadele, mis on väljaspool üldkehtivaid ühiskonna sotsiaalseid norme ning vastandub kehtivale *status quo*-le. Radikaliseerumine võib esineda mitmel erineval kujul ja radikaalne inimene ei ole tingimata teinud läbi vägivallale viiva radikaliseerumisprotsessi (Striegher, 2015, p. 2). Radikaliseerumine ei pruugi olla vägivallale põhjuslikult eelnev, kuid radikaliseerumine on riskitegur, mis aitab kaasa vägivallas osalemise võimalusele (Horgan, 2009, p. 152).

Eelnevast saab järeldada, et ehkki on välja joonistunud sarnasusi vägivaldse ekstremismini jõudmisel erinevate isikute puhul, nagu näiteks psühholoogilised ja emotsionaalsed tegurid, ning isiklikud traumad ja erinevad kriisid, on kõik need tunnused väga üldised ja laiahõlmalised, mille põhjal on raske midagi kindalt järeldada. Ükski neist põhjustest ei tingi üksikuna isiku radikaliseerumist, kuid keeruline on ka järeldada mingit kindlat kombinatsiooni teguritest, mis kindlasti viitaks vägivaldse ekstremismi omaksvõtmisele ja sellest lähtuvalt võimalike rünnakute läbiviimisele. Tõdeda tuleb ka tõsiasi, et erinevaid põhjuseid, mis kedagi on mõjutanud äärmuslike vaadete omaksvõtmisele, on nii palju erievid, et nende pinnalt on peaaegu võimatu mingit kindlat mustrit välja lugeda.



### 1.1.3. Radikaliseerumine grupi tasandil (*mesotasand*)

Äärmusluse puhul võib grupiga liitumine eskaleerida radikaliseerumise protsessi. Grupp omab mõju indiviidile ja vastupidi ning vastastikuse refleksiooni läbi toimub grupisene dünaamiline areng radikaliseerumise kinnitamiseks. Grupis sees hakkab domineerima grupimentaliteet ja -psühholoogia, mis vähendab üksikindiviidi vastutustunnet ja ratsionaalset mõtlemist, samuti enese pidurdusmehhanismid nõrgenevad (McCormick, 2003, pp. 481 - 483). Isikud, kes omavad äärmuslikke vaateid, kuid ei poolda vägivalda kasutamist, võtavad suure tõenäosusega omaks vägivaldse käitumise ja selle õigustamise, kui nad liituvad mõne grupiga, kus aktsepteeritakse vägivalda kasutamist oma eesmärkide saavutamiseks (Borum, 2011, pp. 7-36).

Borum (2011, pp. 7 - 36) toob välja grupidünaamika omapärad ning kuidas need seostuvad radikaliseerumisega. Indiviidi liitumine grupiga soodustab radikaliseerumist ning vägivaldse ekstremismi omaksvõtmist. Grupis isikute individuaalsed seisukohad muutuvad äärmuslikumaks ning grupi üldine meelsus ja hoiakud on alati mõnevõrra ekstreemsemad kui tema liikmetel eraldiseisvatena, samuti on grupina langetatud otsused sageli vähem ratsionaalsed (McCormick, 2003, p. 473). Grupi taju tekib läbi tema liikmete meelsuse, mida sageli nimetatakse grupiväliseks vs grupisiseseks kallutatuseks. Grupi liikmed hindavad kaaslaste käitumist ja hoiakuid positiivsemaks, samas kui teistesse gruppidesse kuuluvaid isikuid hinnatakse tihti negatiivsemalt ja kriitilisemalt. Grupis väheneb individuaalse vastutuse tunne ja vastutus konkreetse teo eest hajub kõikide grupiliikmete vahel. Paljud, kes liituvad grupiga, otsivad sotsiaalse kuuluvuse tunnet või isikliku elu mõtestatust läbi kuuluvuse. Teised seevastu otsivad oma ellu põnevust, mõned aga lähtuvad väga praktilistest kaalutlustest, saada süüa, peavarju ja katta oma põhilised ellujäämiseks vajalikud tingimused. Grupis valitseb tavaliselt nii otsene kui kaudne ootus oma liikmete käitumise ja mõtlemise osas. Grupp võimendab sotsiaalsest survest tulenevat ootust oma liikmete käitumise vastavusest grupi normidega. (Borum, 2011, pp. 7 – 36; Raidla-Puhm, 2017, lk 18)

Peamisteks riskiteguriteks grupi tasandil peetakse (Schomerus, *et al.*, 2017, p. 2):

- Ajalugu ja narratiivid: narratiiv valitseva võimu poolse rõhumise ja tagakiusamise kohta võib tekitada tõrjutud olukorras grupisisese kuuluvustunde.

- Kehtiva süsteemi ja normide tagasilükkamine: kehtiv võim või rahvusvahelised süsteemid, mida seostatakse ebaõigluse ja alandusega, võivad tekitada vastupanu, mis võib muutuda vägivaldseks.
- Juhtimine: halb/ebaõiglane valitsemine võib edendada äärmusrühmituse aktsepteerimist. Valitsuse suutmatust osutada teenuseid võib vägivaldsetele ekstremistidele pakkuda sooda tegevuskeskkonna.
- Äri ja kuritegevus: ärihuvid võivad soodustada vägivaldset käitumist. Mõned äärmusrühmitused tegutsevad krediitiasutustena.
- Marginaliseerumine ja valikute puudumine: vägivalda võib vaadelda kui viisi taotleda rohkem valikuid, teostada poliitilist tahet või saavutada tugevamat majanduslikku positsiooni

Mesotasandil on grupp toetav sotsiaalne keskkond, mis toimib koondamispunktina ja on vahelülisiks terroristide laiema sotsiaalse grupi vahel, kes on kannatanud ja kannatavad ebaõigluse all, mis omakorda võib soodustada grupiliikmete radikaliseerumist ja viia terroristlike organisatsioonide või terroriaktide moodustamiseni (Center for the Study of Democracy, 2017, p. 29). Mesotasand on seotud sotsiaalse identiteedi, sotsiaalse suhtluse ja grupiprotsessidega. Radikaliseerumise ja vägivaldse ekstremismi põhjuslikeks teguriteks mesotasandil (rühm, kogukond, sotsiaalne võrgustik) peetakse (Center for the Study of Democracy, 2017, p. 30):

- Identiteedi dünaamikad grupi tasandil;
- Grupidünaamika: ühetaolisuse eelistamine, sotsiaalne mõjutamine, sotsiaalsed reeglid, sõprussidemed, vastastikune surve;
- Internet, sest see hõlbustab võrgustike ja arvamuste kujundamist;
- Vanglad, sest need on kinnipeetavate radikaliseerumiseks soodne kasvulava.

Erinevaid mõjutajaid, mis grupisisest radikaliseerumist soodustavad, on palju, näiteks grupisisest normid, sotsiaalne surve ja sotsiaalne identiteet (Lofland & Skonovd, 1981, pp. 373-385). Samuti seostatakse grupi radikaliseerumist sotsiaalsete faktoritega nagu demograafilised näitajad, poliitilised, majanduslikud, kultuurilised muutujad, hariduse ja tööturu olukord (Veldhuis & Staun, 2009, p. 24). Siiski tuleb meeles pidada, ka kõikide soodustavate tingimuste kokku langeses ainult väga väike osa inimestest muutub

radikaliseerumisele vastuvõtlikuks ning veel väiksem osa teeb läbi kogu radikaliseerumise protsessi, kelle seast ainult mõned üksikud muutuvad vägivaldseteks ekstremistideks ja asuvad reaalselt terroriakte planeerima ja korda saatma.

#### **1.1.4. Radikaliseerumine ühiskonna tasandil (*makrotasand*)**

Vägivaldne ekstremism ja radikaliseerumine makrotasandil on seotud rahvusvaheliste suhete, kehvade integratsiooniga, globaliseerumise ning moderniseerimise protsesside ja tulemustega. Olulist rolli mängivad valitsuse ja ühiskonna positsioon kodu- ja välismaal, avaliku arvamuse polariseerumine ja poliitika radikaliseerumine, pingelised enamuse ja vähemuse suhted, eriti kui tegemist on immigrantide diasporaadega ning kogu ühiskonda puudutavad sotsiaalmajanduslikud olukorrad, mis põhjustavad mobilisatsiooni ja rahulolematute radikaliseerumist, millest võib välja kujuneda terrorism. (Center for the Study of Democracy, 2017, p. 29)

Vägivaldses ekstremismis süüdistatavad üksiktegutsejad näevad tihti oma tegevust poliitilise väljendusena, kus vägivaldsele ei olnud alternatiivi (Chase, 2013). Kundnani (2015, p. 11) arvab, et selle asemel, et keskenduda indiviidi omadustele, tuleks vägivaldset ekstremismi uurida poliitilise väljendusena riigi ja valitsuse kogemuste kaudu. Paljude riikide kogemused näitavad, et radikaliseerumine põhineb riigi ebaõnnestumisel tegeleda pettunud ja marginaliseerinud rühmadega ühiskonnas (Stekelenburg, 2014, pp. 1-15). Vägivalla kasuks otsustavad eelkõige isikud, kes ei usu, et tavalisi ühiskonna reegleid järgides on võimalik oma olukorda muuta (Maasing & Kaljula, 2017, lk 35).

Sotsiaalse liikumise teooria (*Social Movement Theory - SMT*) pakub viisi radikaliseerumise tegurite uurimiseks ühiskonnas sotsiaalsete gruppide tasandil ja seda on kasutatud paljude vasakpoolse ja natsionalistliku terrorismi ajaloolistes uuringutes (Dalgaard-Nielsen, 2008b, p. 3). SMT pakub võimalust vägivaldse radikaliseerumise selgitamiseks, keskendudes poliitilise mobilisatsiooni laiemale dünaamikale ja protsessidele. Paljud sotsiaal-psühholoogilised grupiprotsesside lähenemisviisid keskenduvad üksikisiku ja grupidünaamikale väikestes rühmades, kuid SMT vaatleb selle asemel suuremaid sotsiaalseid gruppe ning suhteid üksikisiku, rühma ja laiema ühiskonna vahel (Dalgaard-Nielsen, 2008b, p. 3). Cass R. Sunstein

(2000, pp. 71–119 ) on märkinud, et radikaliseerumise tuum ei ole inimese hariduses, sissetulekutes või jõukuses, vaid gruppide vahelises polariseerumises. Polariseerumine ei vii ilmtingimata radikaliseerumiseni ja radikaliseerumine ei suurenda polariseerumist, kuid polariseerumise protsess võimendab psühholoogilisi ja sotsiaalseid tegureid, mis muudab inimesed haavatavaks äärmuslikule propagandale ja värbamisele (Maasing & Kaljula, 2017, lk 35). Tugevalt lõhenenud kogukond ja „meie - nemad“ mõtlemine on ideaalne kasvulava radikaalsete ideoloogiate levitajatele, kes kasutavad ära inimeste hirme, usaldamatus ja tõrjutust (RAN, 2016).

Varasemad uuringud sotsiaalsete liikumiste kohta jäävad 1950. aastatesse, mis selgitasid ühiskonna gruppide poliitilist mobilisatsiooni vastusena erinevatele kaebustele. Tavaliselt keskenduti ühiskonnas tekkinud rõhumistele, mis piirasid olemasolevate institutsioonide tõhusust ja viisid poliitilise ebastabiilsuse ning masside mobiliseerimiseni. See tekkis suurte ühiskondlike muutuste taustal, mis põhjustasid vähemusgruppides psühholoogilise eraldatuse ja sotsiaalse impotentsuse tunde. Sotsiaalse liikumisega liitumine loob väljundi ja leevendab kogetud psühholoogilist frustratsiooni. Neid teooriaid toetasid uuringud erinevates Põhja-Aafrika riikides, osutades sellele, kuidas kõrgharidusega ja hiljuti suurematesse linnadesse immigrerunud inimesed kogesid blokeeritud sotsiaalse liikuvuse pettumust ja said seetõttu islamistlikule sõnumile vastuvõtlikuks. (Wiktorowicz, 2004, p. 7) Argument, mida radikaalsed võitlejad ise sageli kasutavad, osutab lääne poliitilisele, majanduslikule ja kultuurilisele imperialismile ülejäänud maailma suhtes. Lääne majanduslik, poliitiline ja sõjaline surve koos põlisrahvaste repressiivsete režiimidega tekitab ühiskonnas pingeid ja viib sotsiaalsete protestiliikumiste tekkimiseni. Religioossed liikumised saavad sageli sellisel juhul protestivahendiks. (Dalgaard-Nielsen, 2008b, p. 4)

Sotsiaalse liikumise grupi all mõeldakse üldiselt eneseteadlikku rühma, mis tegutseb kooskõlastatult, et vaidlustada olemasolevat ühiskonnakorda ja vastanduda ametivõimudele. Peamised kaebuste edastamise, värbamise ja mobiliseerimise vahendid on sotsiaalsed võrgustikud (Porta, 1992, pp. 12-14). Terroriste tuleks selle vaatenurga kohaselt mõista ja uurida väikeste vähemustena suuremates vastaskultuurides ning radikaliseerumist tuleks vaadelda pigem sotsiaalsete suhete, mitte struktuuriliste taustategurite või kaasasündinud individuaalsete omaduste tagajärjena (Porta, 1992, pp. 12-14). SMT-s eksisteerib mitmeid

erinevaid lähenemisviise ja teooriaid: Tüve teooria (*Strain Theory*), Ressursside mobiliseerimise teooria (*Resource Mobilization Theory*), ja Raamiteooria (*Framing Theory*) (Dalgaard-Nielsen, 2008b, p. 4).

Sotsiaalteadused on püüdnud välja selgitada, millist rolli mängib sotsiaalmajanduslik, poliitiline ja kultuuriline taust uskumuste muutmisel (Schomerus, *et al.*, 2017, p. 3). Poliitilise vägivalla ja suhtelise ilmajäetuse prognoositavat suhet ei ole siiski tõestatud. Värskeimad uuringud on rõhutanud, et kaebuste lahendamine ei pruugi olla äärmusliku vägivalla lõpetamiseks piisav, kui tajutakse, et üks grupp saab toimivas süsteemis rohkem kasu kui teised (Schomerus, *et al.*, 2017, p. 3).

Van de Linde & van der Duin (2011, pp. 1557 - 1564) poolt läbiviidud uurimus „Millised globaalsed ühiskondlikud suundumused on seotud radikaliseerumise ja sellele järgneva terrorismiga“ tulemusel järjestati protsessid, mida peetakse radikaliseerumist soodustavateks:

- 1) Kiriku ja riigi vahelised pinged: islami politiseerimine, džihadismi globaliseerumine
- 2) Demograafia: suurlinnad, ränne, kodutud, ülerahvastatus
- 3) Majandus: töötus (eriti noored), majandusarengu erinevused
- 4) Infrastruktuur ja põhivajadused: toidu- ja veepuudus
- 5) Valitsemine: läbikukkunud riigid, usalduse puudumine
- 6) Kultuur: vastasseis lääne ja ida vahel

Samuti on rännet seostatud võimaliku radikaliseerumise või terrorismiohuna (Europol, 2018). Sisserändajate immigratsioon õõnestab teataval määral enamusrahva identiteeti, autoriteeti, õiguse ja korra küsimusi, mis tekitab vastupanu sisserändajatesse. Uuringud on leidnud, et isiku sotsiaalmajanduslikud tegurid ei põhjustanud migrantide seas radikaliseerumist, vaid tajutud ebakindlus tuleviku suhtes ning stigmatiseerimine muutsid inimesed vastuvõtlikuks äärmusideoloogiale (Juntunen, 2015, pp. 15 - 46). Samuti toodi esile negatiivset sotsiaalset atmosfääri, rassismi ja diskrimineerimist, identiteedimuresid ja konfliktseid väärtusi kui olulisi tegureid radikaliseerumisel (Maasing & Kaljula, 2017, lk 35 - 36). Sellest tulenev vähemuste radikaliseerumine ja sellele reaktsioonina tekkiv vastasrind moodustumine suurendab ühiskonnas polariseerumist, mis võib väljenduda vägivallas, omakohtus, terrorismis jms.

Eestis läbiviidud rakendusuuringus (Maasing & Kaljula, 2017, lk 14) selgub, et siin esineb rohkem vasak-parem äärmusluse vorme, kui religioosset äärmuslust, kuid siiski on ka kohalikus moslemikogukonnas kasvanud radikaliseerumise märgid. Eestis esineb ka ksenofoobset ideoloogiat, mis tugineb valge rassi ja euroopa tsivilisatsiooni väljasuremise narratiivil, samuti rünnaku all oleva eestluse narratiivil (Raag & Günter, 2016, lk 16). Olulisel kohal on ka Kremli-poolne “rünnaku all oleva vene rahva” narratiiv. Olulisemaks julgeolekuohuks peetaksegi Venemaalt tulenevat propagandat (Raidla-Puhm, 2017, lk 52), sest nende lõppeesmärk on Eesti Vabariigi põhiseadusliku korra muutmine ja soov viia meid tagasi Venemaa mõjusfääri, sh nõrgestada koostööd NATOga, soodustada haridusliku segregatsiooni jätkumist, suurendada vene keele rolli, nõuda venelastele privileege jne. (Maasing & Kaljula, 2017, lk 14). Seega on Eestis kohalikus kontekstis radikaliseerumise omapärad täiesti arvestatavad ning neid ei saa võrrelda üks-ühele näiteks Hollandi, Suurbritannia või Ameerika Ühendriikide kogemustega. Seda kõike tuleb arvesse võtta radikaliseerumise ja vägivaldse ekstremismi riskihindamisel ning riskihindamisvahendite Eesti konteksti viimisel.

Radikaliseerumise, vägivaldse ekstremismi ja terrorismi tagamaid ning selleni viivaid erinevaid põhjuseid on palju ning sageli on vägivaldsel ekstremismil mitmesugused poliitilised, usulised ja majanduslikud motiivid, kuid on ka üksikuid teemasid, näiteks laboriloomade kasutamise või abordi vastasus. Ekstreemist võib olla üksik tegutseja või olla liige terroristirühmituses ning on olemas ka terroristirühmade võrgustikke. Terrorismi käsitlevad teadusväljaanded on palju keskendunud radikaliseerumise väidetavatele usulistele motiividele, kuid põhjuseid on tunduvalt rohkem, näiteks poliitilised või ideoloogilised. Mõistetel “ekstreemism“ ja „terrorism“ on tugev poliitiline (subjektiivne) kallutus. Samuti võib arusaamist terrorismist ja vägivaldsest ekstremismist piirata domineeriv keskendumine islami radikaliseerumisele ja džihaditerrorismile (Van de Linde & Van der Duin, 2011, pp. 1557 - 1564). Selle tõttu on eriti oluline käesoleva diskursuse raames tugineda nii akadeemilisele käsitlusele ja empiiriliste uuringute andmetele ning statistikale, kui ka praktikute igapäevatoos saadud teadmistele ning kogemustele.

## 1.2. Riskihindamine

Terminile „risk“ on uuringute raames viimase paarikümne aasta jooksul loodud erinevaid definitsioone. Riski saab defineerida kui negatiivse tulemuse potentsiaali, mida hinnatakse ohu, haavatavuse, intsidendi või sündmuse esinemisega seotud tagajärgede alusel (Douglas, *et al.*, 2014, p. 100; U.S. Department of Homeland Security Risk Lexicon, 2010, p. 27;). Risk on võimalus, et tulevikus juhtub midagi halba; olukord, mis võib olla ohtlik või halva tulemusega (Oxford Dictionary, 2019). Risk hõlmab endas määramatust tuleviku suhtes. Määramatus võib viia positiivsete või negatiivsete tagajärgedeni või mõlemani (European Committee for Electrotechnical Standardization (CENELEC) (2019, p. 10).

Douglas, *et al.*, (2014, pp 100 - 101) ütleb, et riski võib määratleda kui ohtu, mida selle olemusest tulenevalt ei mõisteta täielikult. Risk on mitmetahuline, see hõlmab mitte ainult tõenäosust, vaid ka sageduse, tõsiduse, paratamatuse, omaduste ja kestvuse mõisteid. Eeldatakse, et risk on dünaamiline, st muutuv, kontekstuaalne ja vastuvõtlik teatavatele välistele või situatsioonilistele mõjudele. Arvestades riski kontseptuaalset ja pragmaatilist keerukust, on vaja kasutada terviklikku, struktureeritud riskihindamise mudelit (Douglas, *et al.*, 2014, p. 101).

Riski kirjeldatakse sageli riskiallikate, võimalike sündmuste, nende tagajärgede ja nende tõenäosuse seisukohalt. Sündmusel võib olla mitu põhjust ja see võib viia erinevate tulemiteni. Tagajärjed ei pruugi alguses olla märgatavad või mõõdetavad, kuid võivad nähtavaks saada aja jooksul. Riskiallikad võivad hõlmata loomuomast varieeruvust või määramatusi, mis on seotud mitme teguriga, sealhulgas inimliku käitumisega ja organisatsiooniliste struktuuridega või ühiskondlike mõjudega, mille puhul võib olla raske ennustada mistahes esineda võivat konkreetset sündmust. Riski saab kirjeldada kui sündmuste, nende tagajärgede ja nende tõenäosuste kogumit. (CENELEC, 2019, p. 10) Riskihindamise meetodite eesmärk on aidata inimestel mõista määramatust ja sellega seotud riske laias, keerulises ja mitmekesisel kontekstis, et toetada paremini informeeritud otsuseid ning rakendada vastumeetmeid.

### 1.2.1. Riskihindamisvahendid

Akadeemilise diskursuse huvides on vaja lahti mõtestada, mis on riskihindamine. Empiirilistes uurimustes kasutatakse mõistet riskihindamine kui midagi, mis viitab protsessile, ning hõlmab üksikisiku, rühmituse või kogukonna kohta käiva teabe süstemaatilist kogumist ja tõlgendamist, ennustamaks tõenäosust, kas vaatluse all olev isik või isikud võivad tulevikus osutada ohuks ühiskonna julgeolekule (Herrington & Roberts, 2012, p. 284).

Riskihindamisvahendeid saab rakendada riskihindamist ja riskikäsitlust hõlmava struktureeritud lähenemisviisi raames koos kestva seire, ülevaatuse, teabevahetuse ja nõupidamise, talletamise ning aruandlusega (CENELEC, 2019, p. 10). Riskihindamisega sisejulgeoleku kontekstis on peamiselt kasutuses vanglastes läbiviidav kriminogeensete riskide hindamine. Riskihinnangud pakuvad julgeoleku- ja parandusametustele selget arusaama riskitasemest, mida õigusrikkuja kogukonnale kujutab (Latessa & Lovins, 2010, p. 1). Riskihindamisel on kindel struktuur, mille osad moodustavad terviku ja arvesse võetakse kõiki fakte, mis võivad viidata kuritegude toimepanemisele. Esimese kriminogeensete riskide hindamise vahendi arendas välja E. W. Burgess 1928. aastal, mille eesmärgiks oli hinnata, keda saab vanglast tingimisi vabastada ja keda mitte (Grünberg, 2013, lk. 6).

Kriminogeensete riskide hindamise arengut saab vaadata läbi kolme põlvkonna:

**I põlvkond** – 20 saj. esimesel poolel baseerus riskihindamine ametnikkonna professionaalsel otsusel. Vanglatöötajad, kriminaalhooldusametnikud ja kliinilised spetsialistid st. psühholoogid, psühhiaatrid ja sotsiaaltöötajad tegid otsuseid juhindudes oma erialasest koolitusest ning kogemusest ehk riskide hindamine oli nn kutsealase otsustuse küsimus. (Riives, 2017, lk 8)

**II põlvkond** – alates 1970-ndatest, tekkis arusaam, et kriminogeensete riskide hindamine peab põhinema statistilistel tõenditel ja vähem professionaalsel hinnangul. Erinevatele riskifaktoritele hakati andma kvantitatiivseid hindeid, mida suuremaks kujunes skoor seda suurem oli oht, et kurjategija sooritab uue kuriteo. (Bonta & Andrews, 2007, p. 3)

**III põlvkond** – 1980-ndate alguses hakati välja töötama hindamisvahendit, mis sisaldas endas lisaks staatilistele teguritele ka dünaamilisi riskitegureid. Varasem kriminaalne taust või



sõltuvus narkootikumidest on staatilised näitajad, ajas muutuvad ehk dünaamilised indikaatorid on näiteks elukoht, töö, haridus, sõbrad, perekond jne. (Bonta & Andrews, 2007, p. 3).

Hiljuti on teise ja kolmanda põlvkonna tööriistadelt hakatud üle minema neljanda põlvkonna tööriistadele, mis pakuvad integreeritud juhtumiplaanide süsteemi, mis juhindub otseselt hindamise tulemustest ja aitab hindajal ära tunda neid kurjategijaid, kelle puhul on tuvastatud mõõdukas ja kõrge riskitase (Latessa & Lovins, 2010, p. 1).

Rahvusvahelise standard raamistiku ISO 31 000 järgi kasutatakse riskihindamismeetodeid järgmistel juhtudel (EVS-EN IEC 31010, 2019, p. 10):

- Kui on vaja esineva riski või ühe teatud riski täiendavat mõistmist;
- Riskijuhtimise protsessis, mis viib riskikäsitlemise tegevuseni;
- Otsustamisel, kus tuleb võrrelda ja optimeerida eri valikuvõimalusi, millest igaühega kaasneb risk.

Riskihindamise viis sõltub olukorra keerukusest ja uudsusest ning teemakohaste teadmiste ja ohu mõistmise tasemest.

- 1) Kõige lihtsamal juhul, kui olukorras pole midagi uut või ebatavalist, risk on hästi mõistetud ja ilma olulise mõju või tagajärgedeta peamistele sihtgruppidele, otsustatakse meetmed tõenäoliselt sisseseatud reeglite ja protseduuride ning varasemate riskihinnangute kohaselt.
- 2) Iga uue, keerulise või väljakutset pakkuva teema puhul, kus valitseb suur määramatus ja on vähe kogemusi, on hindamiseks vähe teavet ja tavapärased analüüsimeetodid ei pruugi olla kasulikud või mõttekad. See kehtib ka asjaolude kohta, kus sihtgruppidel on suured laharvamused. Sellistel juhtudel võidakse riskide osalise mõistmise saavutamiseks kasutada mitut meetodit, misjärel antakse hinnangud organisatsiooni ja ühiskondlike väärtuste ning sidusgruppide vaadete kontekstis. (EVS-EN IEC 31010, 2019, p. 11)

Eestis alustati riskihindamise meetoodika välja töötamisega 2003. aastal, mille aluseks võeti Suurbritannias rakendatud riskide hindamise ja juhtimise vahend OASys9 ehk *Offender Assessment System* (kurjategija hindamissüsteem). Laialdasemalt hakati riskihindamist Eestis

rakendama 2007. aastal. 2012. aastal lõimiti OASys9 ankeediga uue kuriteo tõenäosuse arvutamise valemid ning täpsustati riskihindamise metoodikat. Käesoleval hetkel on kriminogeensete riskide hindamisest saanud keskne töövahend, mille alusel planeeritakse kinnipeetava tegevused vangistuse ajaks. (Grünberg, 2013, lk 6)

Kriminogeensuse riskihindamine on struktureeritud hindamissüsteem (näiteks ankeet), mis sisaldab erinevaid riskitegureid hõlmavaid teemasid (nt kriminaalne käitumine, haridus, hoiakud, ohtlikkus jne) ning mille alusel selgitatakse välja süüdimõistetud kuriteo toimepanemise põhjused, ohtlikkus ning uue kuriteo toimepanemise tõenäosus. Hinnangut neile teemadele saab anda kindlustushindamise kaudu – on vaja koguda andmeid ning neid professionaalselt töödelda, et kujuneks usaldusväärne hinnang. Riskile antakse hinnang ainult professionaalse hindamise kaudu. Peale hinnangute andmist arvutab riskihindamisesüsteem vastused kokku ja esitab statistilise võrdluse pinnalt hinnatava isiku uue kuriteo toimepanemise tõenäosuse ehk riskitaseme järgmise kahe aasta jooksul. (Grünberg, 2013, lk 6)

### **1.2.2. Radikaliseerumise riskihindamine ja selle empiirilised alused**

Vägivaldse ekstremismi puhul on riskide hindamine ja üldistamine problemaatiline, sest enamik radikaalsete maailmavaadetega inimesi ei tegutse oma ideoloogiast ajendatuna mitte kunagi (Khalil, 2014, p 199). Väljakutse esitab ka tõsiasi, et uuringud on näidanud vastupidist fenomeni, millest ilmneb, et paljud vägivaldsed radikaliseerunud isikud ei ole üldse motiveeritud äärmuslikest ideoloogiast (Schuurman & Eijkman, 2015, p. 216).

Radikaliseerumise, vägivaldse ekstremismi ja terrorismi riskihinnangutel võivad olla kaugeleulatuvad tagajärjed. Ühelt poolt seetõttu, et see võib ära hoida ühiskonda tugevalt häirivaid terrorirünnakuid. Teisest küljest, kuna see on terroriaktides kahtlustatavate suhtes kohtus õigusosalase vastusele võtmise eelduseks. Mõlemad tuginevad avalikule, õiguslikule ja poliitilisele kontrollile. Seetõttu tuleb hinnanguid teha õigesti ja võimalikult läbipaistvalt. Olemasolevad tavapärased individuaalsed kriminogeensete riskide hindamise vahendid ei ole tundlikud terroristide ja vägivaldse ekstremismi teadaolevate tunnuste suhtes (Netherlands Institute for Forensic Psychiatry and Psychology (NIFP), 2019). Seetõttu on oluline vajadus konkreetselt instrumendi järele, mis on fookusega radikaliseerumisele. Radikaliseerumise

ohuhindamise eesmärgil võib kasutada riskide hindamise vahendeid nt VERA ja ERG22+, mis on kohandatud iga riigi vajadustele, et suurendada eesliini töötajate ning terroristidest ja vägivaldsetest ekstremistidest õigusrikkujatega tegelevate otsustajate üksteisemõistmist ja enesekindlust ning hõlbustada ja suunata tulemuslikku sekkumist (EL Nõukogu, 2019, p. 7).

Mitmed teadlased (Borum 2015, p. 63; Monahan, 2011, p. 4; Sarma, 2017, p. 278) leiavad, et hindamaks täpselt radikaliseerumise, terrorismi ja vägivaldse ekstremismi riski, tuleb välja töötada struktureeritud hindamisprotsess, mis oleks süstemaatiline, läbipaistev, usaldusväärne ja toetuks empiirilistele teadmistele. Riskide haldamine on ülemaailmsete terrorismivastaste jõupingutuste nurgakivi ja viimase 50 aasta jooksul on erinevaid riskihindamise kontseptsioone ka ulatuslikult uuritud (Borum, 2015, p. 64). Praeguseks on välja töötatud ning laiemat tunnustust leidnud mitmed riskihindamise meetodid (*OASys - the Offender Assessment System*), mis aitavad hinnata üksikisiku või grupi retsidiivsust või kalduvust vägivaldsele käitumisele, kuid vähesed neist on suunatud radikaliseerumisele. Vaatamata ülemaailmsele sügavale huvile radikaliseerumise vastu, on terrorismi ja radikaliseerumise riskihindamise võimaluste puhul tugev empiiriline alus praegu veel puudulik (Borum, 2015, p. 63; Monahan, 2011, p. 2). Liiga vähe on empiirilist materjali, et mõista struktuure ja protsesse, miks mõni inimene hakkab pooldama ekstreemseid ideoloogiaid ning võtab osa ideoloogiliselt motiveeritud vägivallast ehk terrorismist ja teised jällegi ei tee seda mitte kunagi (Borum, 2011, p. 9; Horgan, 2008, p. 82; Neumann and Kleinmann, 2013, p. 361). Selle üheks põhjuseks on tõsiasi, et enamus uuringud põhinevad süüdimõistetud terroristide *post-mortem* analüüsidel, kuid neid juhtumeid on liiga vähe olnud, et mingeid üldisemaid järeldusi nende põhjal teha (Borum, 2015, p. 63; Sarma, 2017, p. 278). Enamus radikaalse maailmavaatega isikud ei ole vägivaldseid rünnakuid toime pannud ega tee seda ka tulevikus. Radikaliseerumine on olemuselt protsess ning vaid vähestest radikaliseerunud isikutest saavad terroristid (Järva, 2015, lk 15; Kruglanski, *et al.*, 2014, pp. 69-93, Striegher, 2015, p. 1).

Sarma (2017, p. 285) leiab, et see siiski ei tohiks olla põhjuseks ja takistuseks hoiduda väljatöötamast radikaliseerumise riskihindamise süsteemi. Herrington & Roberts (2012, p. 283) täheldasid, et isegi tugeva empiirilise baasi puudumisel, riskihindamisel saab juhinduda teooriatest, mis on saanud kinnitust teistes kontekstides, näiteks erinevaid isiksusteooriad, sotsiaal-kognitiivsed teooriad ja sotsiaalse eraldatuse teooriad (Douglas, *et al.*, 2013). Sellest

tulenevalt, ehkki tõenduspõhisus terrorismi puhul on puudulik, on radikaliseerumise paremaks mõistmiseks kasutatud selgitavaid teooriaid. Neid teooriaid saab kasutada koos olemasolevate empiiriliste tõenditega individuaalse riskihindamise süsteemi ülesehitamisel (Tabel 2; Sarmas, 2017, p. 284). Näiteks on individuaalsel tasandil radikaliseerumise põhjuseid püütud selgitada läbi Relatiivse ilmajätuse teooria, Identiteediteooria, Sotsiaalse õppimise teooria ja Antisotsiaalsuse teooria. Grupitasandi põhjuseid aga tuginedes Sotsiaalse võrgustiku teooriale, Grupidünaamika teooriale või Sotsiaalse identiteedi teooriale, ning ühiskonna tasandil on radikaliseerumist püütud mõista läbi Sotsiaalse liikumise teooria, Märgiline suhtlus teooria ja Absolutistlik/apokalüptiline teooria (Tabel 2).

Tabel 2. Teooriad, mille abil selgitatakse radikaliseerumise põhjuseid ning millele tuginedes on püütud välja töötada riskihindamise meetodeid ja vahendeid (Crosset & Spitaletta, 2010, pp. 19 - 21; Dalgaard-Nielsen, 2008, pp. 5 - 17; Forsyth, 2006, pp. 1 - 34; Gurr, 1970, p. 24; Savage & Light, 2008, pp. 76 - 84; Trepte, 2011, pp 257 - 279; Victoroff, 2005, pp. 3 - 42; autori koostatud)

Indiviidi tasand	Grupi tasand	Ühiskonna tasand
Relatiivne ilmajätuse teooria ( <i>Relative deprivation theory</i> )	Sotsiaalse võrgustiku teooria ( <i>Social network theory</i> )	Sotsiaalse liikumise teooria ( <i>Social movement theory</i> )
Identiteediteooria ( <i>Identity theory</i> )	Grupidünaamika teooria ( <i>Group dynamic theory</i> )	Märgiline suhtlus ( <i>Symbolic interactionism</i> )
Nartsissismi teooria ( <i>Narcissism theory</i> )	Sotsiaalse identiteedi teooria ( <i>Social identity theory</i> )	Absolutistlik/apokalüptiline teooria ( <i>Apocalyptic theory</i> )
Paranoia teooria ( <i>Paranoia theory</i> )	Alanduse-kättemaksu teooria ( <i>Humiliation-revenge theory</i> )	
Uudsuse otsimise teooria ( <i>Novelty-seeking theory</i> )		
Sotsiaalse õppimise teooria ( <i>Social learning theory</i> )		
Hirmu juhtimise teooria ( <i>Terror management theory</i> )		
Ebakindluse vähendamise teooria ( <i>Uncertainty reduction theory</i> )		
Antisotsiaalsuse teooria ( <i>Antisocial theory</i> )		

Tabelis 2 on välja toodud enamlevinud ja kasutuses olevad teooriad, mida püütakse rakendada radikaliseerumise ja terrorismi kontekstis, mõistmaks ja selgitamaks, miks mõned isikud muutuvad vägivaldseteks äärmuslasteks ja teised mitte. Mõistes radikaliseerumise tegureid ja põhjuseid, on töötatud välja mitmeid erinevaid riski hindamise võimalusi, mida juba on kasutusele võetud ja rakendatud terrorismivastases tegevuses. Siiski vajavad enamik nendest vahenditest ja meetoditest veel empiirilist tõendamist ja põhjalikumat testimist.

Paljud radikaliseerunud maailmavaatega inimesed ei poolda vägivalda ega osale mitte kunagi terroristide tegevuses (Abrahms, 2008, p. 99; Borum, 2015, p. 63). Mittevägivaldne radikaliseerumine tähendab küll kasvavat poolehoidu äärmuslikele, kuid siiski mitte vägivaldsetele vaadetele. Tõhusad riskihindamisvahendid peavad suutma eristada vägivaldsete ja mitte vägivaldsete kalduvustega inimesi (Sarma, 2017, p. 279; Borum, 2015, p. 63; Monahan, 2011, p. 4). Kontrollitud süsteemne riskihindamisvahend aitab kaasa riskihindamise protseduuri kvaliteedile, aususele ja turvalisusele (Monahan, 2011, p. 2). Riskianalüüsi puhul tuleks juhinduda süstemaatilise meetodist, mis on empiiriliselt põhjendatud, ennetamisele ja haldamisele orienteeritud ning piisavalt paindlik, et kohandada erinevaid, mittelineaarseid ja dünaamilisi tegureid (Borum, 2015, p. 63).

Äärmusluse tekkimise eelduseks on (Maasing & Kaljula, 2017, lk 15):

- 1) sobilik sotsiaalne keskkond,
- 2) ideoloogia
- 3) päästiksündmus. Päästiksündmuse on äärmiselt raske, kui mitte võimatu ette näha.

Borum (2015, p. 63) leiab, et terrorismi ja ekstremismiga võitlemisel peamiseks väljakutseks on radikaliseerumise protsessi varajane avastamine. Tõkestada tuleb juba esimesi radikalismi ilmingud, sest radikalismi ülekasvamine äärmusluseks ja edaspidi terrorismiks on rahvusvahelisi kogemusi silmas pidades tõenäoline ning seetõttu ka vaieldamatult ohtlik riigi julgeolekule (Välisministeerium, 2013, lk. 6). Radikaliseerumise riskihindamine ei ole pelgalt suunatud riskide prognoosile, vaid see on ka ennetamise püüdlus. Siseriiklikult on oluline, et julgeoleku- ja järelvalveasutused suudaksid võimalikult täpselt kindlaks teha, milliseid radikaliseerunud inimesi võib vangistusest vabastada ja kes neist ei ole ühiskonnale ohtlikud. Kuna radikaliseerunud isikud võivad osutada väga suurt ohtu ühiskonnale, on otsused nende

vabastamise osas väga rasked (Borum, 2015, p 63; Douglas, *et al.*, 2013). Vangla keskkonnas on tõhusaks radikaliseerumise allikate ja soodustajate tuvastamise meetodiks osutunud eripersonal - isikud, kes on läbinud väljaõppe kultuuridevaheliste erinevuste jälgimiseks ja radikaliseerumise märkide tuvastamiseks. Need töötajad võiksid ka regulaarselt vahetada teavet teiste asjaomaste pooltega, muu hulgas teiste vanglatöötajatega, vangla- ja kriminaalhooldusasutustega ning muude julgeolekuasutustega (EL Nõukogu, 2019, p 8).

Igasuguse riskihindamise eeltingimuseks on konkreetsus ja selgus, mida hinnatakse. Hinnata saab radikaliseerumise ja vägivaldse radikaliseerumise ning sellega seotud terrorismiohtu eraldi. Euroopa Liidu Nõukogu menetluse (2019, p. 9) järeldus on, et selgetel näitajatel põhineval hindamisel võiks võtta arvesse radikaliseerumise kolme mõõdet:

- 1) kui tihedalt on üksikisik seotud radikaalse ideoloogiaga;
- 2) kui tõenäoliselt hakkab ta selle tulemusel tegutsema vägivaldselt;
- 3) kui võimeline on ta kahju tekitama.

Terrorismiga seoses hõlmab riskihindamine (Monahan, 2011, p 2; Sarma, 2017, p 284):

- 1) terrorismiohtu tervikuna
- 2) teatud terrorismi liike
- 3) terroristliku tegevuse konkreetseid etappe
- 4) terrorirünnakute ohtu.

Monahan (2011, p. 7) hinnangul peab teadusuuringute peamine prioriteet olema riskitegurite kindlakstegemine just üksikisikute suhtes. Ekstremismi kaasamine on individuaalne protsess, mis on alguse saanud ja mida toetavad mitmed põhjused, milleks võivad olla erinevad kaebused, mis „tõukavad” inimesi terrorismi suunas ja „tõmbe” tegureid, mis neid soodustavad või meelitavad. Riskide hindamine ja ennetamine nõuab, et hindaja mõistaks võimalike põhjuste funktsioone ja tähendusi üksikisiku käitumisele ja rollidele. Üksikisiku puhul ei saa terrorismis osalemise riski hinnata statistilisele valemile või pelgalt riskitegurite nimekirjale tuginedes (Borum, 2015, p. 64). Meeles tuleb ka pidada, et riskitegurid ei ole kõigi inimeste jaoks võrdselt olulised, teisisõnu: „iga mees on teatud aspektides nagu: a) kõik teised mehed, b) nagu mõned teised mehed, c) nagu mitte ükski teine mees“ (Kluckhohn & Murray, 1953, lk

53). Oluline on ka meeles pidada, et radikaliseerumine ja vägivaldse ekstremistliku ideoloogia järgimine ei ole ainus põhjus terrorismiks.

Ameerika Ühendriikide justiitsministeeriumi raportis tuuakse välja, et empiiriline radikaliseerumise riskihindamine peab eelkõige vastama võtmeküsimustele (U.S. Department of Justice, 2016):

- Millised on demograafilised, tausta ja radikaliseerumise omapärad erinevate ideoloogiate puhul?
- Kas on olulisi kontekstuaalseid, personaalseid, ideoloogilisi või kogemuslikke erinevusi radikaalide puhul, kes sooritavad vägivalda tegusid ja nende vahel, kes seda ei tee?
- Kas on võimalik tuvastada üks kindel tee, mis viib vägivaldse ekstremismini?
- Kas esile toodud mehhanismid, mis on välja tulnud radikaliseerumise teooriatest, tuginevad empiirilistel tõenditel?

Sarma (2017, p. 284) peab riskihindamise vahendite juures oluliseks nende spetsiifilisust ja tundlikkust. Tundlikkus tähendab võimekust väga täpselt teha kindlaks, kes kujutavad endast kõrgemat riski liitumaks terroristidega (tõesed positiivsed), spetsiifilisus viitab täpsele määratlusele, kes endast sellist ohtu ei kujuta. Efektiivne vahend peaks suutma teha mõlemat: suutma liigitada ja eraldada isikud, kes on **kõrge riskiga neist, kes on madala riskiga** (Sarma, 2017, p. 282). Monahan (2011, p. 2) toob aga välja, et üheks suuremaks probleemiks riskihindamise mehhanismi väljatöötamise juures on tõsisasi, et terrorismi riski hindamise vahendit on väga keeruline usaldusväärset testida ja kontrollida.

Riskihindamise puhul on oluline ära fikseerida, mida täpsemalt hinnatakse. Terrorismi kaasamist saab rühmitada nelja põhikategooriasse (Borum, 2011, pp. 7 - 36):

- 1) Otsene tegevus, mis tähendab otsest osalust terrorirünnakutes inimeste ja sihtmärkide vastu.
- 2) Operatiivtoetus, mis tähendab rünnakute planeerimist ja toetamist relvade, surmavate ainete ja lõhkeainetega.
- 3) Organisatsiooniline tugi, mis hõlmab selliseid tegevusi nagu värbamine, vahendite (raha) kogumine, teabe levitamine ja meediastrateegia.

- 4) Logistiline tugi, mis hõlmab tegevusi nagu raha, toidu või majutuse pakkumine, kuid ka operatiivtoetust otseselt või kaudsemalt, nagu valedokumentide või identiteedi, sidevahendite või transpordi soetamine või pakkumine.

Teadlased Ameerika Ühendriikides ehtasid radikaliseerumise riskihindamisega seotud küsimuste lahendamiseks suurima teadaoleva individuaalse radikaliseerumise andmebaasi: PIRUS (*Profiles of Individual Radicalization in the United States - individuaalse radikaliseerumise profiilid Ameerika Ühendriikides*). PIRUS andmebaasi kasutati läbiviimaks uuringut: „*The Empirical Assessment of Domestic Radicalization*“ (Siseriikliku radikaliseerumise empiiriline hindamine). Loodud andmebaas sisaldab 147 muutujat, mis hõlmavad demograafilisi, tausta, rühma ja ideoloogilisi andmeid 1 473 vägivaldse ja mitte vägivaldse äärmuslase kohta üle kogu ideoloogilise spektri. Andmebaasi analüüsi võrdleva kirjeldava statistika ja mitmemõõtmeliste logistiliste regressioonitehnikate abil. Lisaks koostasid projekti teadlased USA-s radikaliseerunud isikute 56 elutee narratiivi, mida analüüsi võrdlev analüüsi (fs / QCA) meetodika abil, mis võimaldab kindlaks määrata põhjuslikud tingimused ja teed, mis on kõige olulisemad vägivaldse ekstremismi jõudmisel. (U.S. Department of Justice, 2016, p. 5)

Läbiviidud uuringus jõuti järeldusteni, mis avavad mõningaid olulisi aspekte radikaliseerumise riskihindamise puhul. Esmalt sai ilmsiks, et a) radikaliseerumise eelne vägivalla kasutamine ja radikaliseerumise järgne liitumine mõne rühmitusega on väga tugevas seoses vägivaldse ekstremismiga tulevikus. See teadmine annab julgeolekuorganisatsioonidele võimaluse suunata ressursid just eelnevalt kriminaalkorras karistatud radikaalsete isikute ja isikute, kes on liitunud mõne ekstreemseid vaateid omava grupeeriinguga, kontrollimisele. Samuti saab uuringu raportis teatavaks, et b) paremäärmuslased ja džihadistid on tõenäolisemalt valmis osalema vägivalla toimepanemisel, kui vasakäärmuslased ning loomakaitsjad ja keskkonna küsimustega tegelevad radikaalid. (U.S. Department of Justice, 2016, p. 6) Lisaks eelnevale saab uuringu käigus kinnitust teadmine, et c) erinevad psühholoogilised, emotsionaalsed, materiaalsed ja rühmapõhised aspektid moodustavad vägivaldse äärmusluseni viivaid erinevaid „teeradu“. Radikaliseerumine on komplitseeritud mittelineaarne protsess, mis hõlmab mitmeid sotsiaalsed ja käitumuslikke tegureid. Samuti selgus projekti käigus, et d) kogukonnana ohvriks olemise tunde tajumine kui ka e) tugev muutus inimese kognitiivses



tunnetusraamistikus, on vägivaldsesse ekstremismi pöördumisel olulised tingimused. Uuringu raportist tuleb veel välja: f) ideoloogial on mõningane, kuid mitte väga tugev roll ja mõju vägivaldsusele. Vägivaldsete tendentsidega inimesed valivad vägivaldseid ideoloogiaid ja inimesed, kes ei poolda vägivalda, valivadki pigem mittevägivaldseid, vasakpoolseid ideoloogiaid. (U.S. Department of Justice, 2016, p. 41) Radikaliseerunud isikute ja vägivaldse käitumise puhul mängib rolli ka g) minevikus esinenud vaimuhaigus. Kõigil juhtudel on vaimse tervise probleemidel positiivne ja oluline seos vägivallaga, mis viitab sellele, et tervishoiuametnikel on oma roll vägivaldse radikaliseerumise avastamisel ja sellele reageerimisel (Weine, *et al.*, 2015, p. 3). Oluline avastus puudutab ka tõsiasi, et h) enne radikaliseerumist toimunud kriminaalne tegevus on väga tugevalt seotud vägivalla kasutamisega pärast radikaliseerumist. See kehtib ka mitte-vägivaldse kuritegevuse puhul, nagu näiteks narkokuriteod ja relvastamata röövid. See tähendab, et isikud, kes on seotud olnud kuritegevusega enne, kui nad on radikaliseerunud, tõenäoliselt võtavad osa ekstreemsemas vormis vägivallast hiljem, kui nad on omaks võtnud mõne äärmusliku ideoloogia. (U.S. Department of Justice, 2016, p. 41)

Uuringutest on välja tulnud, et mõned tegurid võivad märkimisväärselt suurendada äärmusliku vägivalla riski. Nendeks teguriteks võivad olla (Office of the Director of National Intelligence, 2019, p. 20):

- Suutmatust tulla toime suhete, kooli või karjäärimuutuste või kogetavate ebaõnnestumistega;
- Varasemalt esinenud vägivaldsed episoodid (nt koduvägivald või vägivald loomade suhtes) ja ebastabiilne vaimne seisund;
- Sotsiaalne isolatsioon või võimetus teistega suhelda ja suhteid luua;
- Relvade või lõhkeainete omamine, neile juurdepääs või nende tundmine.

Riskihindamisel on oluline võimalikke indikaatorid asetada tervik konteksti. Oluline on küsida: „Millisel viisil antud tegur mõjutab konkreetset isikut?“, lähtudes inimese isiklikust ajaloost, tema elus toimunud sündmustest, haavatavustest, võimetest, riskidest ja kaitseteguritest ning praeguse hetke elu kontekstist. (Borum, 2011, pp. 7-36).

### **1.2.3. Struktureeritud professionaalne hinnang - SPJ (*“Structured Professional Judgment”*)**

Kaasaegsemad riskihindamisvahendid hõlmavad erinevaid tööriistu, mis põhinevad „Struktureeritud professionaalne hinnang” (SPJ) (*Structured Professional Judgment*) mudelil (Otto & Douglas, 2010, p. 7). SPJ mudelil põhinevad tööriistad on mõeldud hindamisprotsessi ülesehitamiseks, et muuta see süstemaatilisemaks ja usaldusväärsemaks ning toetada riskide üle paremat otsustamist (Douglas & Ogloff, 2003, pp. 19–34; Guy, 2009, p. 15; Otto & Douglas, 2010, p. 7). SPJ lähenemisviis ühendab määratletud riskitegurite kogumi, tuginedes tõendusmaterjalidele ja eelhäälestatud reitingusüsteemile, koos hindajate professionaalse hinnanguga (Guy, 2009, p. 15). Riskihindamisvahend sisaldab endas lisaks staatilistele teguritele ka dünaamilisi riskitegureid. Näiteks isiku varasem kriminaalne taust või sõltuvus narkootikumidest on olulised (staatilised) indikaatorid, kuid hindamise juurde kuuluvad ka ajas muutuvad (dünaamilised) faktorid, näiteks elukoht, töö, haridus, sõbrad, perekond (Sarma, 2017, p. 280). Dünaamiliste näitajate sissetoomine riskide hindmisvahendisse on oluline täiendus, mis annab parema võimaluse riskide haldamiseks. Sellisel viisil riskide hindamine võimaldab sekkuda radikaliseerumise protsessi ning hinnata sekkumiste ja deradikaliseerimise efektiivsust. Struktureeritud professionaalne hinnang lähenemist peetakse vägivaldse ekstremismi hindamiseks kõige sobivamaks meetodikaks (Dean, 2014, p. 3; NIFP, 2019; RAN, 2018, pp.1-12), mistõttu on antud magistritöös sellest teadmisest lähtutud. SPJ ei anna riskile hinnangut numbrilise tulemusena ja seega ei ole riskihinnangut numbrilise summa formaadis saadaval. SPJ meetmed hõlmavad endas mitte-algoritmilisi ja mitte-arvulisi otsustusprotsesse ning riskihinnanguid, et vältida kindlustusmatemaatilistele lähenemisviisidele omastesse lõksudesse sattumist, mille võivad tekitada näiteks valimisõltuvus, potentsiaalselt oluliste riskifaktorite välistamine, valimi vahelise täpse tõenäosuse hinnangu ebastabiilsus ja grupipõhiste tõenäosushinnangute rakendamine üksikisikutele (Douglas, et al., 2014, 94).

SPJ puhul tuvastab hindaja riskitaseme, hinnates kõiki näitajaid etteantud reitingusüsteemi järgi. Riskide hindamise tõlgendamiseks kasutatakse professionaalset otsust (NIFP, 2019). Riskivaldkondade „Uskumused, hoiakud ja ideoloogia”, „sotsiaalne kontekst ja kavatsused”, „ajaloolised tegurid, tegutsemine ja suutlikkus” ning „pühendumus ja motiveeritus” näitajate

hindamine toimub järgmiselt: 1) indikaatorid hinnatakse madalaks, kui riskitunnused objektiivselt puuduvad; 2) indikaatorid hinnatakse mõõdukaks, kui riskitunnuseid esineb määratletud tasemel; 3) indikaatorid hinnatakse kõrgeks, kui riskitunnused on selgelt olemas või kõrgel tasemel.

SPJ-mudelis kasutatakse riskihindamisel narratiivset lähenemisviisi, mis nõuab hindajatelt „madala“, „mõõduka“ või „kõrge“ riskiga hinnangu andmist. See hinnang moodustub riskifaktorite arvust ja olulisusest, vastavast tõenäosusest, et inimene võib tulevikus vägivaldne olla, ning riski leevendamiseks vajaliku sekkumise või juhtimisstrateegiate eeldatavast iseloomust ja intensiivsusest (Douglas, *et al.*, 2014, 94). Selline mitte-algoritmiline professionaalne lähenemisviis riskihindamisel on paljudes uuringutes osutunud ennustamaks vägivalda tulevikus samaväärselt või täpsemini kui arvulistel hinnangutel põhinevad meetodid (Guy, 2008, p. 7; Heilbrun, *et al.*, 2010, pp. 1 - 17; Singh, *et al.*, 2011, pp. 499–513). SPJ juhend koosneb määratletud komplektist riskifaktoritest, mis usutavasti tõstavad võimalust, et tulevikus leiab aset terroriakt (Beardsley & Beech, 2013). See määratleb ideoloogilise, religioosse või poliitilise motiveerituse tegutseda vägivaldselt, samuti saab sellest järeldada, kas isik on tegutsev kui „üksik hunt“ või osana grupist (Dean, 2014, p.4).

Enim kasutuses olevad SPJ vahendid Euroopas ja Ameerika Ühendriikides on VERA-2R (*The Violent Extremism Risk Assessment Version 2 – Vägivaldse äärmusluse riskihindamine, versioon 2*), HCR-20 (*Historical – Clinical – Risk Management – 20, Version 3 – Ajalooline – kliiniline riskijuhtimine – 20, versioon 3*) ja ERG22+ (*Extremism Risk Guidance 22+ - Ekstremismi riskijuht 22+*) (Pressman, 2009, p. 16). Need vahendid on välja töötatud ideoloogiliselt motiveeritud radikaalsete inimeste individuaalseks riskihindamiseks (Dean, 2014, p. 4; NIFP, 2019). Seetõttu kasutatakse neid vahendeid ka käesolevas uurimustöös dokumendianalüüsis, mille pinnal kaardistatakse olulisemad vägivaldse ekstremismi riskinäitajad. SPJ meetmed hõlmavad tavaliselt 20 – 30 riskitegurit, mis on valitud välja teaduskirjanduse põhjaliku analüüsi tulemusel. SPJ instrumentide nagu VERA-2R ja HCR-20 tõhusus on empiiriliselt ka tõendatud läbi mitmete teadusuuringute (Guy, 2008; Singh, *et al.*, 2011) ning neid on testitud julgeolekuasutuste poolt Kanadas, Saksamaal, Hollandis, Norras, Rootsis, Suurbritannias ja Ameerika Ühendriikides (Douglas, *et al.*, 2014, 96).

## **2. UURIMUS: RADIKALISEERUMISE JA VÄGIVALDSE EKSTREMISMI RISKINÄITAJAD**

Käesoleva uurimuse eesmärk on välja selgitada ja kaardistada riskinäitajad radikaliseerumise ja vägivaldse ekstremismi riskihindamisel Eestis üksikindiviidi tasandil. Magistritöö teise peatüki esimene alapeatükk annab ülevaate uurimuse metoodikast ja valimist. Teine alapeatükk põhineb dokumendianalüüsil ja eksperthinnangul, mille lõpuosas tuuakse välja uuringuga kogutud olulisemad andmed, teoreetiliste lähtekohtade põhjal tehtud järeldused ja esitatakse ettepanekud seoses radikaliseerumise ja värgivaldse ekstremismi riskinäitajate ja riskihindamisvahendite kasutamise võimalustega Eestis.

### **2.1. Metoodika ja valim**

Käesoleva magistritöö eesmärgi saavutamiseks ja uurimisküsimustele vastuste saamiseks kasutatakse kvalitatiivset uurimismeetodit, mille suunitlus on arendusuuring ehk rakendust loov töö. Kvalitatiivne analüüs on selline, kus andmed, nende töötlemine ja järeldused, ei ole seotud arvuliste näitajatega (Õunapuu, 2014, lk 60). Kvalitatiivse uurimise käigus keskendutakse ühe objekti süvaanalüüsile ja uuritakse toimuva sisu (Laherand, 2008; Õunapuu, 2014, lk 52 - 53). Seetõttu kasutatakse kvalitatiivse lähenemise käigus uurimisinstrumentidena dokumendianalüüsi teoreetilise baasi loomiseks ja delfianalüüsi eksperthinnangu saamiseks.

Uurimustöö tervikuna on arendusuuring ehk rakendust loov uurimus. See on kvalitatiivne uuring, milles andmeid kogutakse sihipäraselt valitud dokumentidest süvitsi (Niglas, 2004, lk 28). Uuring sisaldab probleemi püstitust ja analüüsi ning tulemuseks on järeldused, lõpliku versiooni kirjeldus ja soovitused. Arendusuuring on tegevuse parandamise protsess, mille etappideks on olukorra ja soovitatavate tulemuste määratlemine, sobiva teoreetilise tausta valimine, teooriast lähtuvalt parimate metoodikate valimine protsesside toetamiseks, sobivate vahendite ja tehnoloogiate valimine, sihtgrupi määratlemine ja juhiste, kuidas efektiivsust suurendada, loomine (Reigeluth, 1999, pp. 15 - 18). Uurimist ei juhi arendusuuringus mitte eelnevalt valmis mõeldud mudel, vaid mudel võtab probleemi lahenduse kuju. Uuriija eesmärk

on dokumenteerida mitte ainult lõpptulemus, vaid ka teekond ja põhjused, miks jõuti sellise lõpplahenduseni. Antud töö arendusuuringu protsess on kirjeldatud tabelis 3, koos vastavate magistr töö etappidega.

Tabel 3. Arendusuuring (Niglas, 2004, lk 28, autori koostatud)

Uuringu etapp			Magistritöö osa
<b>I</b>	<b>Probleemi analüüs</b>	Vajadused, eesmärgid, olemasolev teave/rakendused, ...	Teooria osa: Radikaliseerumine ja riskihindamine, lk 10 – 44
<b>II</b>	<b>Arendusprotsessi kavandamine</b>	Tööjaotus, ajakava, kasutatavad (arendus)meetodid, ...	Metoodika osa: Uurimus: Radikaliseerumise ja vägivaldse ekstremismi riskinäitajad, 2.1. Metoodika ja valim, lk 45 – 48
<b>III</b>	<b>Rakenduse arendusprotsess</b>	Rakenduse visandid, vaheversioonid ja lõplik/valminud rakendus	Dokumendianalüüs: Radikaliseerumise ja vägivaldse ekstremismi riskihindamise vahendid, lk 48 – 56
<b>IV</b>	<b>Evalvatsioon ehk hindamine</b>	Rakenduse testimine, hindamine lähtuvalt standarditest, kasutajate tagasiside	Delfianalüüs: Ekspert hinnangud radikaliseerumise ja vägivaldse ekstremismi riskinäitajatele, lk 56 – 63
<b>V</b>	<b>Järeldused ja üldistused</b>	Soovitused praktikutele ja arendajatele, mudelid ja standardid, arendusmetodoloogiad, lokaalsed või kontekstuaalsed teooriad	Uuringu järeldused ja ettepanek, lk 63

Uuringu rakenduse arendusprotsessis kasutatakse dokumendianalüüsi, mis aitab kaardistada ja välja selgitada olemasolevad riskihindamisvahendid ning nendes leiduvad riskinäitajad, millega vastatakse uurimisküsimustele 1 ja 2. Dokumendianalüüsi käigus analüüsitakse nelja, erinevates riikides (Kanadas, Saksamaal, Hollandis, Norras, Rootsis, Suurbritannias, Iirimaal ja Ameerika Ühendriikides) laialdaselt kasutuses olevaid riskihindamisvahendit. Sellele järgnevalt koostatakse kaardistatud riskinäitajatest ankeet, mis antakse hindamiseks kohalikele ekspertidele.

Kolmandale uurimusküsimusele vastuse leidmiseks kasutatakse Delfi meetodid, mis pärineb USA kaitsealastest uuringutest 1950. aastatest ning mis võeti kasutusele sotsiaalteadustes 1960. aastate lõpus (Landeta, 2006, pp. 467 - 482; Virkus, 2016). Delfi meetod on siiani kogu maailmas laialdaselt kasutatud erinevates sektorites, sealhulgas tervishoius, kaitsevaldkonnas, hariduses, infotehnoloogias, transpordis ja inseneritööstuses (Skulmoski, *et al.*, 2007, pp. 2). Algse Delfi meetodi töötas välja Norman Dalkey RAND korporatsioonist 1950-ndatel aastatel USA toetatud sõjalise projekti jaoks (Skulmoski, *et al.*, 2007, pp. 2).

Delfi meetod on protsess jõudmaks ühisele järeldusele ekspertide grupi arvamustes mingis küsimuses või asjaolus (Asari, *et al.*, 2015, lk 15; Skulmoski, *et al.*, 2007, pp. 2 - 12;). See meetod on grupi kommunikatsiooni juhtimiseks, et hõlbustada probleemide lahendamist ja struktureerida mudeleid (Linstone & Turloff, 1975, p. 5). Meetodit saab kasutada ka abivahendina otsuste langetamisel või prognoosimisvahendina ning programmide kavandamisel ja haldamisel (Rowe & Wright, 1999, pp. 353-375). Meetodit on võimalik kasutada uuringute puhul, kus ei saa rakendada täpseid analüütilisi tehnikaid, vaid võiks pigem kasu saada üksikisikute kollektiivsetest subjektiivsetest hinnangutest, koondades ekspertteadmised käsitletavale probleemile (Adler & Ziglio, 1996, p. 4; Linstone & Turloff, 1975, p. 5)

Delfi pole iseenesest statistiline (kvantitatiivne) uurimismeetod, vaid meetod konkreetse rühma arvamuse ja argumentide saamiseks (Skulmoski, *et al.*, 2007, pp. 1-12; Van de Linde & van der Duin, 2011, pp. 1557 - 1564). Uuringu eesmärk on saavutatud, kui vastatakse uurimisküsimusele, saavutatakse konsensus teoreetilisele baasile tuginedes või kui on vahetatud piisavalt teavet. Delfi meetod sobib hästi uurimisinstrumendiks, kui probleemi või nähtuse kohta on puudulikud teadmised. Meetodit saab kasutada, kui eesmärk on diskursuse raames parandada arusaamist mingist probleemist, võimalustest, lahendustest või töötamaks välja prognoose (Skulmoski, *et al.*, 2007, pp. 1).

Klassikalise delfi meetodi neli põhijoont on (Rowe and Wright, 1999, pp. 353-375):

- 1) Delfis osalejate anonüümsus: võimaldab osalejatel vabalt avaldada oma arvamust ilma liigse sotsiaalse surveta.
- 2) Iteratsioon (korduvad küsitlusringid): võimaldab osalejatel täpsustada oma seisukohti, arvestades rühma töö edenemist ühest voorust teise.

- 3) Kontrollitud tagasiside: teavitab osalejaid teiste osalejate vaatenurkadest ja annab delfi osalistele võimaluse oma seisukohti selgitada või muuta.
- 4) Grupi vastuste statistiline liitmine: võimaldab andmeid kvantitatiivselt analüüsida ja tõlgendada.

Klassikaliseks delfi meetodiks peetakse uuringut, mis vastab kõikidele eelnevale neljale tunnusele. Delfi meetodi puhul on võimalik uuringu protsessi kohandada vastavalt uuringu eesmärkidele, lähtudes konkreetse uuringu läbiviimise vajadustes. Samuti saab viia läbi igast uuringust erinevalt lähtuvalt vastav arv delfi küsitlusringe. Klassikaliseks peetakse kolme vooruga delfit, kuid üha enam on kasutama hakatud ka ühe ja kahe ringi delfi uuringuid. Ühe küsitluseringiga delfiga võib näiteks kinnitada dokumendianalüüsi tulemusel saadud andmeid ning magistritööde puhul piisab sageli ühest voorust (Skulmoski, *et al.*, 2007, p. 10). Käesolevas magistritöös viidi läbi üks delfi voor.

Ühe ringiga delfi uuringu protsess (Skulmoski, *et al.*, 2007, pp. 4-5) on järgmine: 1) uurimisküsimuse väljatöötamine toetudes teooriale ja empiirilistele teadmistele → 2) uurimistöö kavandamine (kvantitatiivne/kvalitatiivne) → 3) uuringus osalejate ehk ekspertide valimine/kaasamine → 4) delfi küsimustiku väljatöötamine → 5) küsimustiku vastuste kokku kogumine → 6) vastuste analüüsimine ja avaldamine → 7) uurimistulemuste kontrollimine, üldistamine ja dokumenteerimine.

Antud magistritöös on ekspertideks Kaitsepolitseiameti, Politsei- ja Piirivalveameti, Sisekaitseakadeemia, Riigiprokuratuuri ja Siseministeeriumi töötajad, teadurid ja ametnikud, kes puutuvad või võivad puutuda oma igapäeva töökohustuste hulgas kokku radikaliseerunud ja vägivaldse ekstremismiga seotud isikutega (Tabel 4).

Tabel 4. Valimis osalenud asutused ja eksperdid

Uuringus osalenud eksperdid asutuste järgi	
Kaitsepolitseiamet	2
Politsei- ja Piirivalveamet	7
Riigiprokuratuur	1
Siseministeerium	1
Sisekaitseakadeemia	2
<b>Kokku</b>	<b>13</b>

Sellist kooslust julgeolekutöötajate näol nähakse paljudes delfi meetodil läbiviidud uuringute puhul (Van de Linde & Van der Duin, 2011, p. 1560). Uuringu raames sooviti saada eksperthinnanguid ka riskihindamisi läbiviivatelt vanglaametnikelt (kriminaalhooldusametnikud), kuid vangla personali hinnangul ei olnud neil piisavalt pädevust ja teadmisi radikaliseerumise ja vägivaldse ekstremismi osas, mis oleks võimaldanud neil riskinäitajaid adekvaatselt hinnata.

Arendusuuringu viimase etapis tehakse järelduste põhjal ettepanek riskinäitajate kohta, mida peaks rakendama Eestis vägivaldse ekstremismi riskihindamisel ning millise riskihindamisvahendi kontekstis neid riskinäitajaid rakendada võiks.

## 2.2. Dokumendianalüüs

Käesolevas alapeatükis kaardistatakse radikaliseerumise ja vägivaldse ekstremismi riskinäitajad. Uuringus vägivaldse ekstremismi ja radikaliseerumise riskinäitajate väljaselgitamiseks indiviidi tasandil analüüsiti riskihindamisvahendeid: **VERA**, **ERG22+**, **HCR-20V3**, **R2PRIS-IRS** (Tabel 5). Kõik neli vahendit tuginevad SPJ meetodil (alapeatükk 1.2.3.) ning hõlmavad endas 20 – 30 riskitegurit, mis kuuluvad 3 – 5 kategooriasse.

Tabel 5. Riskihindamisvahendid mikro tasandil (Lisa 1; *The Center for the Study of Democracy (CSD)*, 2017; *VETcontra*, 2017; *Netherlands Institute for Forensic Psychiatry and Psychology (NIFP)*, 2019; koostanud autor)

Vägivalla hindamisvahendid indiviidi tasandil (mikrotasand)
<b>VERA:</b> <i>Violent Extremism Risk Assessment</i> – Vägivaldse ekstremismi riskihindamine
<b>RAT:</b> <i>Neurocognitive Risk Assessment for the Early Detection of Violent Extremists</i> – Neurokognitiivne riskihindamine vägivaldsete ekstremistide varaseks avastamiseks
<b>ERG22+:</b> <i>Extremism Risk Guidelines</i> – Ekstremismi riskihindamise juhised



**HCR-20V3:** *The Historical Clinical Risk Management - 20, Version 3* – Ajalooline kliiniline riskijuhtimine - 20, versioon 3

**ERS:** *Extremist Risk Screening* – Ekstremismi riskimonitoring

**R2PRIS-IRS:** *Radicalisation Prevention in Prisons- Individual Radicalisation Screening* – Radikaliseerumise ennetamine vanglates - individuaalne radikaliseerumise monitoring

Kuigi mikro tasandi riskihindamisvahendid on teisigi (vt tabel 5), siis analüüsiti käesolevas töös eelnimetatud nelja riskihindamisvahendit. Nende valiku puhul lähtuti vahendi levikust ja kasutatavusest erinevates riikides ja julgeolekuasutuste poolt, ning senistest empiiriliste uuringute tulemustest. Samuti mängis olulist rolli riskihindamisvahenditele ligipääsetavus, sest paljud vahendid on salastatud või piiratud ligipääsuga ning kättesaadavad vaid professionaalsetele hindajatele ja julgeolekutöötajatele.

Järgnevalt tuuakse välja analüüsitava vahendite peamise põhijooned, riskikategooriad, riskinäitajad ja hindamisskaalad, samuti hindamisprotsessi üldistav kirjeldus.

### **2.2.1. VERA (*Violent Extremism Risk Assessment*)**

VERA toetab professionaalsete hindajate otsustamisprotsessi ja riskijuhtimist ning on üles ehitatud SPJ põhimõttel, mida peetakse parimaks riskihindamise meetodiks nagu alapeatükis 1.2.3. välja toodi. Selle hindamisvahendi väljatöötamist kaasrahastas Euroopa Komisjon ja praegusel hetkel näib VERA olevat Euroopas kõige laialdasemalt kasutatav hindamisvahend (RAN P&P Working Group, 2018, p. 5).

VERA koosneb 28 riskinäitajast, mis on jaotatud 4 kategooria vahel: **1) suhtumine** (*attitudinal*), **2) kontekstuaalne** (*contextual*), **3) ajalooline** (*historical*) ja **4) kaitsev** (*protective*) (Tabel 6; NIFP, 2019; Pressman, 2019, Appendix A). Iga riskinäitajat hinnatakse, kas „madal“, „keskmine“ või „kõrge“ hindamisskaalal. Lõplik hinnang tugineb riskifaktorite arvule ja olulisusele, ning otsuse riskitaseme kohta teeb professionaalne, spetsiaalse väljaõppe läbinud, hindaja. Riskihindamisvahend VERA, koos riskinäitajatega, on välja toodud tabelis 6, milles on kajastatud kõik vahendisse kuuluvad riskifaktorid ja kategooriad.

Tabel 6. VERA riskihindamisvahend (NIFP, 2019; Pressman, 2019, Appendix A)

VERA Vägivaldse ekstremismi riskihindamine - <i>Violent Extremism Risk Assessment</i>			
SUHTUMINE	KONTEKS - TUAALSUS	AJALOOLISED TEGURID	KAITSVAD TEGURID
Poolehoid ideoloogiale, mis õigustab vägivalda	Külatab ekstremistliku sisuga veebilehekülgi	Varajane kokkupuude vägivaldaga kodus	Muutus ideoloogias
Ebaõigluse tajumine, kaebused ebaõigluse üle	Kogukonna toetus vägivalda kasutamiseks	Sõprade/pere kaasatus vägivaldses tegevuses	Loobumine vägivaldast eesmärkide saavutamisel
Sihhtmärk (süüdlane ebaõigluse põhjustajana) on kindlaks määratud	Otsene kontakt vägivaldsete ekstremistidega	Eelnev kriminaalne vägivald	Muutus vaenlase nägemises
Sihhtmärk/süüdlane on dehumaniseeritud	Äärmuslik viha poliitilise otsuste ja riigi tegevuse suhtes	Riigipoolne sõjaväeline väljaõpe, paramilitaarne treenitus	Konstruktivne poliitiline kaasatus
Märtüüriumi normaliseerimine, selle vastuvõtmine, heakskiitmine. Valmisolek surra eesmärgi nimel.		Reisimine eesmärgil osaleda treeningul, väljaõppel, võitluseks valmistumisel	Partneri olemasolu, kogukonna toetus
Ühiskonna väärtuste ja normide mittetunnustamine, eitamine, mitte aktsepteerimine		Vägivalda ülistamine	
Viha, frustratsioon, tagakiusatus			
Vajadus ühtekuuluvuse ja gruppikuuluvuse järele			
Identiteedi probleemid			
Empaatia puudumine teiste suhtes, kes on väljaspool gruppi			

Tabeli kujul riskinäitajate ja -kategoriate esitlemine annab kõige ülevaatlikuma ettekujutuse radikaliseerumise ja vägivaldse ekstremismi riskihindamisvahenditest. Sarnase ülesehitusega on ka kõik järgnevad töös käsitletud ja analüüsitud SPJ vahendid, ning need on välja toodud käesoleva magistr töö lisades.

### 2.2.2. ERG22 + (*Extremism Risk Guidance 22+*)

ERG22+ on kasutusel Inglismaal ja Walesis alates 2011. aasta septembrist, ning seda on rakendatud kõigi terrorismiseaduse kohaselt süüdi mõistetud äärmusrikkujate suhtes (Powis, *et al.*, 2019, p. 4). ERG22+ töötati välja juhtumianalüüsile tuginedes ja selles valdkonnas tol ajal kättesaadavate teoreetiliste tõendite põhjal. Kuna süüdimõistetud ekstremistide kohta on ERG22+ kaudu nüüdseks andmeid piisavalt kogutud, saab ERG22+ kasutada valideeritud riskihindamise tööriistana (Powis, *et al.*, 2019, p. 1).

ERG22+ hindamisvahend koosneb 22 tegurist, mis on jaotatud kolme kategooria vahel: **1) kaasatus** (*Engagement*), **2) kavatsus** (*Intent*) ja **3) võimekus** (*Capability*) (Lisa 2). Iga tegurit ja kategooriat hinnatakse kui "tugevalt olemas", "osaliselt olemas" ja "puudub". See võimaldab statistiliselt kontrollida konstruktsiooni kehtivust ja ERG22+ sisemise järjepidevuse usaldusväärsust. (RAN P&P Working Group, 2019, p. 6; Powis, *et al.*, 2019, p. 1)

ERG22 + kasutab SPJ lähenemisviisi, mis analüüsib isiklikke ja kontekstuaalseid tegureid, ning asjaolusid, mis võivad soodustada inimese kaasamist äärmusrühmitusse, põhjustada vägivaldse ideoloogia pooldamist ning millega võivad kaasnedä õigusrikkumised (Powis, *et al.*, 2019, p. 5). Hindaja kaalub 22. teguri olemasolu ja olulisust, nende mõju riski- ja vajadusküsimustele, ning seda, kuidas neid riskijuhtimise käigus käsitleda. Samuti kaalutakse, kas mõni tegur toimib kaitsvalt, ehk riski maandava tegurina. ERG22+ riskihindamisvahend ja riskitegurid valdkondade järgi on välja toodud käesoleva töö lisa 2.

ERG22+ riskihindamise kategooriad (Powis, *et al.*, 2019):

- **Kaasatus** viitab teguritele, mis võivad põhjustada inimese kaasatust ja kasvavat samastumist äärmusrühmitusega, põhjuse ja/või ideoloogiaga.
- **Kavatsuse** viitab teguritele, mis tõendavad inimese valmisolekut toetada ja/või kasutada ebaseaduslikke vahendeid ja/või vägivalda äärmusrühmituse eesmärkide, põhjuse või ideoloogia edendamiseks.
- **Võimekus** viitab teguritele, mis võimaldavad inimesel grupi ja/või ideoloogia nimel vägivalda toime panna.

ERG22 + on ette nähtud kasutamiseks inimestega, kes on süüdi mõistetud ekstremistlikes kuritegudes ning selle viivad läbi kvalifitseeritud kohtueksperdid, kes on saanud sellekohase koolituse (RAN P&P Working Group, 2019, p. 6). ERG22+ vahendi puhul peab arvestama tõsiasjaga, et analüüsi on kaasatud ainult islamistlikud äärmuslased ja seega ei pruugi olla võimalik järeldusi üldistada neile, kes toetavad mõnda muud rühma, põhjust või ideoloogiat.

### **2.2.3. HCR-20V3 (*Historical-Clinical-Risk Management-20, Version 3*)**

HCR-20V3 riskihindamisvahend hõlmab endas kolme tunnuste kategooriat 20 indikaatoriga, millest **1) ajalooliseid** (staatilisi) on 10, **2) kliinilisi** (dünaamilisi) 5 ja **3) riskihaldus/-juhtimist** puudutavad 5 riskitunnust (Pressman, 2009, p.13). HCR-20V3 riskinäitajad ja nende jaotused on välja toodud käesoleva töö lisa 3.

HCR-20 (peamiselt versioon 2) on läbinud enam kui 200 empiirilist hindamist (Douglas, *et al.*, 2014, 94). Seda on tõlgitud 20 keelde ja see on integreeritud ning kasutuses 35 riigi julgeoleku agentuuride poolt. Hiljutises laiaulatuslikus Singh (2013) poolt tehtud uuringus, milles osales 2145 kliinikut 44 riigist, osutus HCR-20 kõige sagedamini kasutatavaks vägivalla ohu hindamise vahendiks nii riski hindamisel, kui ka riskijuhtimiskavade koostamisel (Douglas, *et al.*, 2014, p. 94). HCR-20 võimaldab anda kasutajatele väga täpsed juhised üksikute riskifaktorite avaldumise ja olulisuse tuvastamiseks indiviidi tasandil - see tähendab, et täpsustada, kuidas riskifaktorid võivad avalduda ja toimida iga indiviidi puhul eraldi, keda hinnatakse vägivaldse ekstremismi riski suhtes. Kutsesuuniste kogumina oli vajalik, et HCR-20 mitte ainult ei kajastaks praeguseid teadmisi vägivalla teemal, vaid näitaks ka riskihindamisel rakendatud tehnoloogiate kasutamist. (Douglas, *et al.*, 2014, p. 96)

HCR-20V3 puhul on riskiteguritele lisatud alatunnused (Lisa 3). Hindajad peaksid igal juhul hindama koguda artiklit, kuid võivad valida ka alaühikute hindamise. See võib olla eriti huvipakkuv uurimistöös, aga ka kliinilistes rakendustes, kus hindajad soovivad kirjeldada ja mõista nüansse, kuidas riskitegurid avalduvad konkreetse inimese puhul. Kui mingi alanäitaja on olemas, tuleb üldine näitaja samuti lugeda positiivseks (Douglas, *et al.*, 2014, p. 98). Riskinäitajad on vahendisse lisatud juhiste ja viidetega (Lisa 3). Puuduvad reeglid selle kohta, kui palju näitajaid peab esinema, et olemasolevat riskifaktorit hinnata. Pigem peaksid hindajad

kõigepealt hindama, kas riskitegur on põhimõtteliselt määratletud. Rakendatava ülesandena tuleb seejärel kindlaks teha, kas esinevad riskifaktorid on igal üksikjuhtumil (indiviidi puhul) eraldi olulised (Douglas, Blanchard & Hendry, 2013, pp. 93 - 107). Riskifaktoritel võib olla üksik indiviide puhul erinev tähtsus, kuid keskmiselt väljendavad riskinäitajad riski olemasolu adekvaatselt. (Douglas, *et al.*, 2014, p. 101) Hindajatel on soovitatav kaaluda riskifaktori olemasolul võimaliku hüpoteesina, et teguri olemasolu alati tõstab riskitaset (Douglas, *et al.*, 2014, p. 101).

#### **2.2.4. R2PRIS-IRS (*Radicalisation Prevention in Prisons, Individual Radicalisation Screening*)**

Radikaliseerumise ennetamine vanglates (R2PRIS) on Euroopa Komisjoni poolt algatatud projekt, mis püüab vähendada radikaliseerumist ja ekstremismi vanglates, suurendades personali (vanglaametnikud, haridustöötajad, psühholoogid, sotsiaaltöötajad jne) pädevusi radikaliseerumise tuvastamiseks, sellest teavitamiseks ja tõlgendamiseks ning asjakohaseks reageerimiseks (Radicalisation Prevention in Prisons Project (R2PRIS, 2019). IRS (*Individual Radicalisation Screening – individuaalse radikaliseerumise uuring*) on individuaalne radikaliseerumise sõeluuring, mis järgib Struktureeritud professionaalne hinnang (SPJ) lähenemisviisi (käesolev töö lk 42 – 46). See kujutab endast struktureeritud viisi individuaalsete, indiviidide vaheliste / rühma- ja organisatsiooniliste tegurite hindamiseks, mis võivad kaasa aidata kinnipeetavate radikaliseerumisele. Arvestades spetsiaalselt vanglates radikaliseerumise hindamiseks kavandatud vahendite ja meetmete puudumist, võib vangla personali jaoks üks võimalus olla kinnipeetavate riskihindamine kohandatud vahendite abil, mis hõlmavad tuvastatud riskitegureid. Seetõttu määratletakse käesolevas jaotises meetmed, mida on kohandatud kinnipeetavate radikaliseerumisohu hindamiseks. (R2PRIS, 2019)

IRS loodi akadeemiliste ringkondade, erasektori teadusuuringute, korrektsiooni valdkonna esindajate ja praktikute vahelise kooskõlastatud rahvusvahelise koostöö tulemusel (RAN P&P Working Group, 2018, p.4; R2PRIS, 2019). IRS on mõeldud eriala spetsialistidele, peamiselt psühholoogidele või vastava koolituse läbinud töötajatele, et kasutada psühholoogilisi hinnanguid. Selle eesmärk on hinnata kinnipeetavate radikaliseerumise ohtu, alates radikaliseerumiseelses etapis esineda võivatest individuaalsetest haavatavustest, kuni

äärnuslikuma kaasamiseni radikaalsete rühmituste tegevusse (RAN P&P Working Group, 2018, p. 5). Selle riskihindamisvahendi küsimused keskenduvad 39-le riskitunnusele 9-st eri kategooriast: emotsionaalne ebakindlus, enesehinnang, radikalism, distants ja ühiskondlik eraldatus, kuulumisvajadus, terrorismi legitimeerimine, rühmasiseselt tajutav üleolek, identiteedi ühtesulamine ja samastumine ning aktivism (Lisa 4; RAN P&P Working Group, 2018, p. 6). Igat kategooriat, mis on välja toodud käesoleva töö lisa 4, hinnatakse skaalal üks kuni viis, mis jaguneb kolme riski kategooriasse: „madal“, „mõõdukas“ ja „kõrge“ haavatavus.

### **2.2.5. Dokumendianalüüsi tulemused**

Eelpool väljatoodu vahendid kõrvutati omavahel ja kaardistati ühised riskinäitajad. Analüüsi käigus tehti riskinäitajatele koodid, mille järgi vaadati näitajate esinemissagedust ja kattuvust erinevates vahendites. Välja joonistusi riskinäitajad, mis esinesid kas kõigis neljas või vähemalt kahes riskihindamisvahendis. Kõik neli riskihindamisvahendit tuginesid SPJ meetodikal, ning välja toodud vahendite puhul olid hindamisskaalad põhimõttelt sarnased (madal, keskmine, kõrge), samuti viivad hindamisi läbi professionaalsed hindajad. Enim esinenud riskinäitajate põhjal koostati ankeet. Ankeeti lisati ka riskinäitajad, mis tulid välja töö teooria osast, ning mida töö autor pidas oluliseks uurida just Eesti kontekstis.

Analüüsid alapeatükis 2.2. välja toodud riskihindamisvahendeid, kaardistati riskinäitajad, mis esinesid kõigis neljas vahendis. Dokumendi analüüsi tulemusel joonistusi välja 23 vägivaldse ekstremismi riskinäitajat:

- 1) Poolehoid ideoloogiale, mis õigustab vägivalda
- 2) Ebaõigluse tajumine, kaebused ebaõigluse üle, ohvriroll, soov taastada õiglus
- 3) Identiteedi probleemid, haavatav emotsionaalne seisund
- 4) Raskused elu mõtestamisel, puuduvad eesmärgid ja eneseteostus
- 5) Valmisolek surra eesmärgi nimel
- 6) Vajadus ühtekuuluvuse ja gruppikuuluvuse järele, samastumine grupi või ideoloogiaga
- 7) Meie - nemad mõtlemine. Empaatia puudumine teiste suhtes, kes on väljaspool gruppi, sh vihakõne

- 8) Soov saada kuulsust ja tunnustust, staatuse vajadus
- 9) Põnevuse, seltskonna ja seikluse otsingud
- 10) Perekond ja / või sõbrad toetavad äärmuslust, on seotud äärmusrühmitustega
- 11) Vaimse tervise probleemid, psüühikahäired, vaimuhaiguse diagnoos
- 12) Isiklikud traumaatilised kogemused
- 13) Sihtmärk/vaenlane on dehumaniseeritud
- 14) Ühiskonna väärtuste ja normide mittetunnustamine
- 15) Ekstremistliku sisuga veebilehekülgede külastamine ja/või materjalide lugemine ja/või levitamine (sh äärmuslike juhtide tsiteerimine)
- 16) Otsene kontakt vägivaldsete ekstremistidega, rühmitusse kuulumine
- 17) Äärmuslik viha poliitilise otsuste ja riigi tegevuse suhtes
- 18) Vägivald on aktsepteeritud viis probleemide lahendamiseks
- 19) Kriminaalne minevik (ka mittevägivaldne kuritegevus)
- 20) Varajane kokkupuude vägivallaga
- 21) Sõjaline väljaõpe (ka võitluskunstid, relvaõpe vms)
- 22) Juurdepääs relvadele, võrgustikele, rahastamisele, lõhkeseadmetele
- 23) Reisimine eesmärgil osaleda treeningutel, sõjalisel väljaõppel

Teooriast ja erinevatest riskihindamise juhenditest (käesolev töö lk 31, 52, 54 – 55) tuleb välja ka erinevate isikutunnuste võimalik roll, mis võivad olla eelsoodumuseks radikaliseerumisel. Paljud uuringud ja teadlased on püüdnud välja selgitada, kui olulised on tegurid nagu vanus, sugu või usulised tõekspidamiseks radikaliseerumisel. Loetletud isikutunnused, mis võivad olla määravad tegurid radikaliseerumisel või soodustada vägivaldset ekstremismi üksikindiviidi puhul, lisati seetõttu küsimustikku ning anti hindamiseks ekspertidele.

Isikutunnused, mis võivad soodustada vägivaldset ekstremismi (käesolev töö lk 47 – 53):

- 1) Vanus
- 2) Sugu
- 3) Perekonnaseis
- 4) Tööhõive
- 5) Haridustase
- 6) Usulised tõekspidamised

Riskinäitajaid võrreldi töö teooria osas välja joonistunud riskiteguritega ning seejärel sünteesiti välja enim esinenud riskinäitajad. Kaardistatud riskitunnustest koostati küsimustik, mis hõlmas kokku 29 riskinäitajat ja esitati ekspertidele hinnangute andmiseks (Lisa 5). Ankeedi lõpus said vastajad anda omapoolseid kommentaare ning lisada riskitunnuseid, mis nende arvates on olulised, kuid on küsimustikust välja jäänud. Samuti püstitati küsimus riskihindamise vahendi vajalikkusest Eestis.

### **2.3. Delfianalüüs**

Käesolevas uuringus paluti osaleda 13 radikaliseerumise ja vägivaldse ekstremismiga seotud valdkonna kohalikul eksperdil. Üldiselt eeldatakse, mida suurem on rühm, seda veenvamaks võib uuringu tulemusi pidada, kuid oluliseks teguriks on ekspertide pädevus ja hinnangute homogeensus, kui rühm on üksmeelne, võib ka väiksem valim, mis koosneb kümnest kuni viieteistkümnest inimesest, anda piisavalt usaldusväärset tulemusi (Skulmoski, *et al.*, 2007, p. 10).

Ekspertidel paluti hinnata, milline on nende arvates Eesti kontekstis radikaliseerumise riskinäitajatest kõige olulisem viiepalliskaalal:

5 – väga oluline

4 – oluline

3 – pigem oluline

2 – pigem ei ole oluline

1 – ei ole üldse oluline

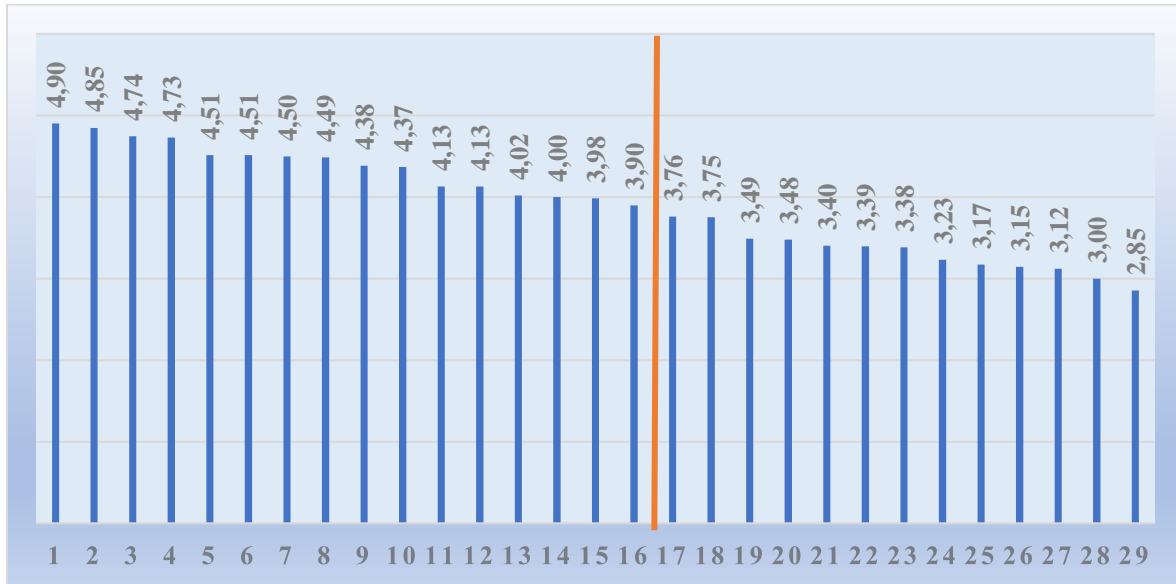
Hindamise aluseks on eelnevalt kaardistatud riskinäitajad, mis on saadud olemasolevate riskihindamisvahendite analüüsi tulemusel (käesolev töö lk 50 – 57). Esitatud hinnangute põhjal arvutati iga näitaja aritmeetiline keskmine ning selle tulemusena saadi riskinäitajate järjestus ning koostati tabel 7. Riskinäitajate järjestuses võib eeldada, et kõige kõrgema punktisummaga riskitunnused on kõige olulisemad ning tunnuste olulisus langeb üheselt punktisumma kahanemisega.



Tabel 7. Vägivaldse ekstremismi riskinäitajad kõige olulisemast vähem olulisemani eksperthinnangule tuginedes.

	<b>Riskinäitaja</b>	<b>Keskmine</b>
1.	Poolehoid ideoloogiale (poliitiline, religioosne, majanduslik vms), mis õigustab vägivalda	4,90
2.	Ekstremistliku sisuga veebilehekülgede külastamine ja/või materjalide lugemine/levitamine (sh äärmuslike juhtide tsiteerimine)	4,85
3.	Otsene kontakt vägivaldsete ekstremistidega, rühmitusse kuulumine	4,74
4.	Juurdepääs relvadele, võrgustikele, rahastamisele, lõhkeseadmetele	4,73
5.	Meie - nemad mõtlemine. Empaatia puudumine teiste suhtes, kes on väljaspool gruppi, sh vihakõne	4,51
6.	Vajadus ühtekuuluvuse ja gruppikuuluvuse järele, samastumine grupi või ideoloogiaga	4,51
7.	Perekond ja / või sõbrad toetavad äärmuslust, on seotud äärmusrühmitustega	4,50
8.	Äärmuslik viha poliitiliste otsuste ja riigi tegevuse suhtes	4,49
9.	Valmisolek surra eesmärgi nimel	4,38
10.	Vägivald on aktsepteeritud viis probleemide lahendamiseks	4,37
11.	Identiteedi probleemid, haavatav emotsionaalne seisund	4,13
12.	Reisimine eesmärgil osaleda treeningutel, sõjalisel väljaõppel	4,13
13.	Raskused elu mõtestamisel, puuduvad eesmärgid ja eneseteostus	4,02
14.	Usulised tõekspidamised	4,00
15.	Sihimärk/vaenlane on dehumaniseeritud	3,98
16.	Ebaõigluse tajumine, kaebused ebaõigluse üle, ohviriroll, soov taastada õiglus	3,90
17.	Ühiskonna väärtuste ja normide mittetunnustamine	3,76
18.	Sõjaline väljaõpe (ka võitluskunstid, relvaõpe vms)	3,75
19.	Varajane kokkupuude vägivallaga (vägivalla kogemine lapsena, noorukina, täiskasvanuna)	3,49
20.	Soov saada kuulsust ja tunnustust, staatuse vajadus	3,48
21.	Sugu (meeste ülekaal)	3,40
22.	Haridustase	3,39
23.	Vanus (keskmiselt on vägivaldsete terroristide vanus 20–29 aastat)	3,38
24.	Põnevuse, seltskonna ja seikluse otsingud	3,23
25.	Tööhõive	3,17
26.	Psüühikahäired, vaimse tervise probleemid, vaimuhaiguse diagnoos (sh depressioon, skisofreenia vms)	3,15
27.	Isiklikud traumaatilised kogemused	3,12
28.	Perekonnaseis (vallaline/abielus)	3,00
29.	Kriminaalne minevik (ka mittevägivaldne kuritegevus)	2,85

Keskmete väärtuste järgi koostati riskinäitajatest tabel 7. Lähtudes aritmeetiliste keskmete väärtustest jaotati tulemused ülespoole keskmisest punktisummast 3,90 ja sellest allapoole (Joonis 4). Vähem, kui 3,90 hindeks saanud, loeti vähem olulisteks käesolevas uuringus ning jäeti välja töö lõpus tehtavast ettepanekust riskinäitajate kohta. Analüüsi tulemusena joonistus välja 16 keskmisest kõrgema hinnangu saanud riskinäitajat (Joonis 4, Tabel 7, käesolev töö lk 60 – 61).



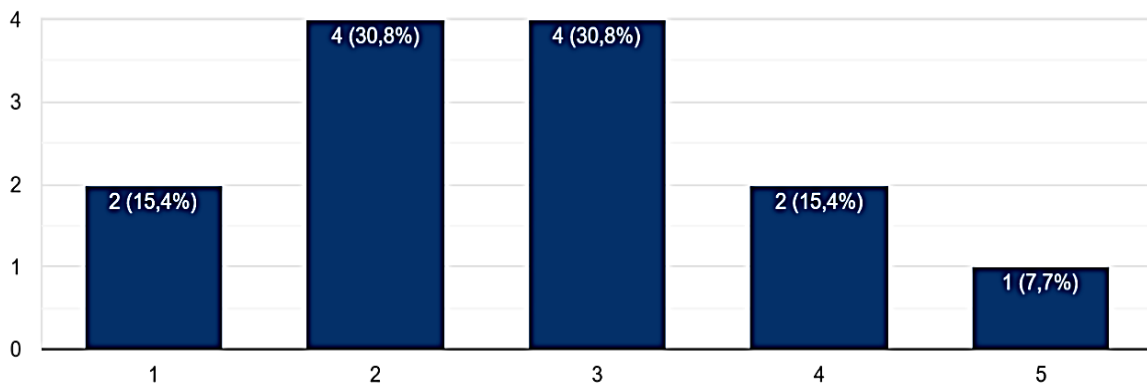
Joonis 4. Vägivaldse ekstremismi riskinäitajad kõige olulisemast vähem olulisemani eksperthinnangule tuginedes (Tabel 7)

Andmeanalüüsi meetod ja tulemuste esitamine on otseselt seotud delfi instrumendis kasutatavate küsimuste tüübiga. Seetõttu peavad teadlased rakendama sobivaid analüüsimeetodeid (Skulmoski, et al., 2007, p. 11). Mõned teadlased kajastavad tulemusi sorteerides valdkonnad vastavalt, milles ekspertide grupp leidis konsensuse ja milles jääd lahkarvamusele (Keil, et al., 2002, pp. 103 - 119). Käesoleva uuringu käigus jõudis ekspertide rühm konsensusele mitmete riskinäitajate puhul, kuid esines ka lahkarvamusi. Enim leidis üksmeelt riskinäitaja „Poolehoid ideoloogiale (poliitiline, religioosne, majanduslik vms), mis õigustab vägivalda”, mille puhul 13-st vastajast 12 pidas just seda kõige olulisemaks riskinäitajaks, ennustamaks vägivaldset ekstremismi üksikisiku puhul Eestis, ning andsid kõige kõrgema hinde (5) tunnusele. Siiski tuleb selle riskinäitaja puhul arvesse võtta, et

mitmed teadlased on oma uuringutes jõudnud järeldusteni, et ideoloogial on mõningane, kuid mitte väga tugev roll isiku vägivaldsusele kaldumises (käesolev töö lk 39). Seega ei saa pelgalt teha järeldusi inimese võimalikus vägivalduses, kui ta pooldab mõnda vägivalda õigustavat ideoloogiat. Adekvaatse hinnangu saamiseks riskihindamisel on vaja arvesse võtta mitmeid muid riskitegureid ja –näitajaid ning laiemat tervik konteksti.

Teine riskinäitaja, mis ekspertgrupi poolt hinnati konsensuslikult oluliseks vägivaldse ekstremismi puhul, on „Ekstremistliku sisuga veebilehekülgede külastamine ja/või materjalide lugemine/levitamine (sh äärmuslike juhtide tsiteerimine)”, mille puhul hindas riskinäitajat “väga oluline” 8 ja “oluline” 5 vastajat. Tuginedes ekspertide üksmeelele antud riskinäitaja hindamisel ja ka teooriale (käesolev töö lk 4, 5, 27), loetakse antud tegur oluliseks riskihindamisvahendi komponendina ning tuuakse välja osana ettepanekust uuringu lõpuosas.

Delfi uuringu käigus selgus, et eksperdid ei pea kriminaalset minevikku kuigi oluliseks teguriks radikaliseerumise ja vägivaldse ekstremismi puhul, mille puhul hinded varieerusid 1st 5ni (Joonis 5).

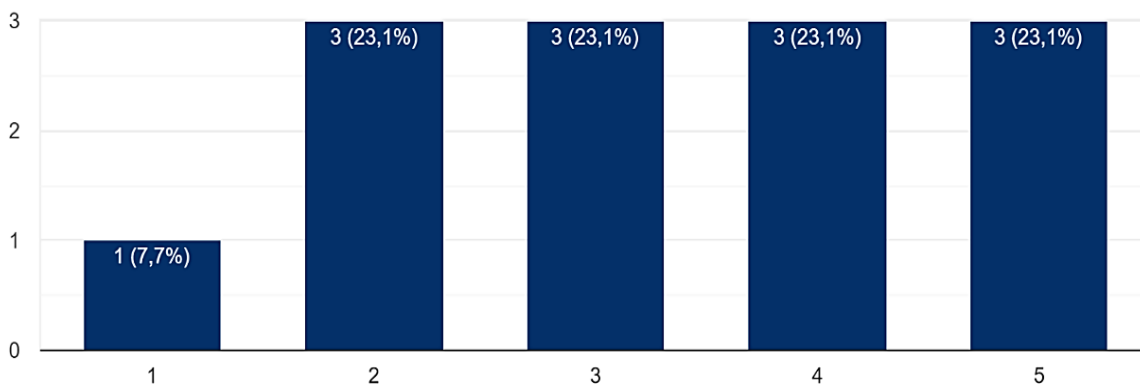


Joonis 5. Kuidas hindasid eksperdid riskinäitajat: Kriminaalne minevik (ka mittevägivaldne kuritegevus)

Kuigi mitmed teadusallikad ja uuringud on seda riskinäitajat väga oluliseks pidanud (käesolev töö lk 25, 30, 53), siis Eesti eksperdid sellele erilist seost vägivaldse ekstremismiga ei näe. Mitmed allikad (Center for the Study of Democracy, 2017, p. 30; R2PRIS, 2019; käesolev töö lk 25, 30, 53) on seda tegurit pidanud oluliseks, sest just vangla keskkonnas hakkavad paljud omaks võtma äärmuslikke ideoloogiad. Samuti on olemas selge korrelatsioon

radikaliseerumise eelse vägivalda kasutamise ja hilisema vägivaldse ekstremismi vahel (käesolev töö lk 39), ehk varasema kriminaalse minevikuga isikud on suurema tõenäosusega vägivaldsed tulevikus, kui nad on omaks võtnud mõne äärmusliku ideoloogia. Seega peaksid julgeolekuasutused suunama tähelepanu kontrollimaks eelnevalt kriminaalkorras karistatud isikuid, eriti kui nad on liitunud mõne äärmusliku rühmitusega. Sellisel juhul on vägivaldse rünnaku toimepanemine tulevikus väga tõenäoline (käesolev töö lk 39).

Kõige enam jäid ekspertrühma liikmed erimeelele riskitunnuse „Psüühikahäired, vaimse tervise probleemid, vaimuhaiguse diagnoos (sh depressioon, skisofreenia vms)” osas. Kolmeteistkümne vastaja vastused jagunesid peaaegu võrdselt kõigi 5 vastusevariandi vahel (Joonis 6). Siiski “üldse ei ole oluline” või “pigem ei ole oluline” vastasid 4 vastanut ehk ligikaudu 30% vastajatest. Seega ülejäänud 70% leidis, et see tunnus on mingil määral oluline.



Joonis 6. Kuidas shindasid eksperdid riskinäitajana: Psüühikahäired, vaimse tervise probleemid, vaimuhaiguse diagnoos (sh depressioon, skisofreenia vms).

Eriarvamused võivad tuleneda tõsiasiast, et veel hiljuti arvati, et terroristidel on üldiselt tavalise inimese psüühika ning neil ei leitud olevat tavapärasest enam psüühikahäireid või vaimuhaiguste diagnoose (käesolev töö lk 19). Neid seisukohti on viimasel ajal järjest enam hakatud ümber lükkama ning paljudest uuringutest on saanud ilmsiks, et psüühikahäired ja vaimuhaigused teevad isiku vastuvõtlikumaks radikaliseerumisele. PIRUS andmebaasi analüüsidest joonistus välja, et radikaliseerunud isikute vägivaldse käitumise puhul mängib rolli minevikus esinenud vaimuhaigus (käesolev töö lk 40). Vaimse tervise probleemidel on positiivne ja oluline seos vägivaldaga. See viitab ka sellele, et tervishoiu ametnikel on oma roll vägivaldse radikaliseerumise avastamisel ja sellele reageerimisel (käesolev töö lk 40).

Isikuomaduste puhul olid eksperdid üldiselt arvamusel, et need võivad, kuid ei pruugi mängida rolli vägivaldse ekstremismi ennustamisel. Kuigi terroristide puhul on märgata meeste ülekaalu, on naiste roll tänaseks ISISE ridades võitlemisel järjest enam kasvanud (käesolev töö lk 24). Samuti on küsitav näiteks vanuse järgi hinnangute andmine, sest kuigi on tähendatud, et noored on haavatavam sihtgrupp, keda on karismaatilisel juhtidel lihtsam mõjutada ja värvata, on saanud ilmsiks, et ka keskealised mehed ja naised võivad korda saata terrorirünnakuid (käesolev töö lk 21, 23). Terroristide puhul pole olemas kindlat vanuserühma, kuhu alla saaks kõiki liigendada (käesolev töö lk 24). Eraldi haavatav sihtgrupp võib olla ka keskealised kõrgharidusega mehed, kes võivad identiteedikriisis omaks võtta äärmuslikke ideoloogiaid (käesolev töö lk 27) ja seega andes hinnangut, toetudes vaid mõnele isikuomadustele, nagu näiteks vanusele või haridustasemele, võidakse jõuda eksitava tulemuseni ning reaalne oht võib jääda märkamata.

Kuigi “usulised tõekspidamised” said ekspertidelt keskmisest kõrgema hinnangu (4,90) jäeti see riskinäitaja ettepanekust välja, sest sellisele näitajale tuginedes hinnangut andes tekib risk diskrimineerimisele ja luuakse pinnas ebaadekvaatsetele eelarvamustele, mis võivad kallutada hindajat ekslikele järeldustele. Paljudest uuringutest (käesolev töö lk 20 – 21) on saanud ilmsiks, et üldiselt religioon ei pruugi omada või omab vähest rolli isiku radikaliseerumisel ning usulised tõekspidamised ei mängi rolli isiku vägivaldseks muutumisel. Samuti võib riskihindamisel diskrimineerimist esile kutsuda, kui hindaja keskendub liigselt erinevatele isikuomadustele nagu rass, sugu või vanus ning ka isiku välimust puudutavad riskitunnuste fokuseerimine (DARRA, 2019, lk 10), seega on käesolevast uuringust tahtlikult välja jäetud viited võimalikele visuaalsetele märkidele, nt välimusele, riietusele jms.

Riskitunnus, mis ei tulnud eraldi välja teoorias ega dokumendianalüüsis, kuid toodi küsimustikus täendavalt esile ekspertide poolt, oli “Radikaalne muutus tavapärasel käitumises ja/või välimuses”, tuues välja, et vahel võivad suured muutused, ükskõik millised, isiku puhul tähendada, et ta on radikaliseerumas. See tähendab, et tähelepanu ei peaks pöörama mitte sellele, milline see muutus on, vaid sellele, et muutus iseenesest on aset leidnud/leidmas. Isiku muutuse olulisuse on välja toonud ka juhend “Radikaliseerumise varajane märkamine ja võrgustikutöö. Käsiraamat kohalikele omavalitsustele”. Käsiraamatus on esile toodud: “Oluline on märgata muutusi isiku käitumises, välimuses või tegevuses ning hinnata neid alati

selle isiku kontekstist ja keskkonnast lähtuvalt” (DARRA, 2019, lk 9). Selle tõttu peeti oluliseks, et riskihindamisvahendis oleks riskitunnusena ära toodud “Radikaalne muutus käitumises ja/või välimuses” ning see lisati ka uurimustöö lõpus tehtavate ettepanekute hulka.

Ekspertide poolt toodi veel välja mitmeid üksikuid tunnuseid, mis jäid ettepanekust välja. Riskitunnused, mida pakkusid välja kohalikud eksperdid lisaks küsimustikus välja toodud tunnustele: keelatud psühhotroopsete ainete kasutamine; hiljuti läbielatud väga valus lahkuminek elukaaslasest/tüdruk- või poiss-sõbrast; isoleeritakse end sõpradest, perekonnast; nime muutmine (kasutatakse aliaast); pidev kättemaksust rääkimine; äärmusliku ideoloogia sümbolika demonstratiivne kasutamine; radikaalse ja spetsiifilise terminoloogia kasutuselevõtt; sotsiaalmeedias väljendatakse jõuliselt oma seisukohti; relvaloa taotlemine, negatiivse vastuse korral illegaalse relva hankimise plaan; ajaloo kohandamine vastavalt soovile; suurte liidrite (diktaatorite) ülistamine; genotsiidi eitamine; rühmituste/kõlakodade väline sotsiaalsete sidemete vähesus/nõrkus; *In-group* ja *out-group* vahelise konflikti ideeline ratsionaliseerimine; kriisi olemuse defineerimine ja legitimeerimine. Kuna paljud neist tunnustest kattuvad või on hõlmatud mõne laiema riskitunnuse kontekstis, siis ei ole loetud neid keskmiselt olulistemaks ning jäeti uuringu lõpus esitatud ettepanekust välja.

Analüüsi tulemusel saadud riskitegureid võrreldi teooria osa ja dokumendianalüüsi käigus kaardistatud riskihindamisvahenditega ning nende võrdluste põhjal loodi tabel 8, nelja kategooria ja 18 riskitunnustega (vt järgmist peatükki lk 65), mida võiks riskihindamisvahend sisaldada Eestis üksikindiviidi radikaliseerumise ja vägivaldse ekstremismi riskihindamisel. Riskitunnused jaotati nelja kategooriasse: **1) suhtumine, 2) käitumine/võimalus, 3) isikuomadused ja 4) keskkond**. Kategooriate jaotamisel lähtuti alapeatükist 2.2. kaardistatud riskihindamisvahendites rakendatud jaotustest (käesolev töö lk 47 – 55), samuti delfianalüüsi (käesolev töö lk 61) käigus kõrgeima hinnangu saanud riskinäitajate sisulisest jaotusest. Delfi uuringu käigus püstitatud küsimuses, kas radikaliseerumise ja vägivaldse ekstremismi riskihindamisvahendit üldse on Eestis vaja, oli ekspertgrupp konsensuslik ning kõik vastajad arvasid, et see on (väga) vajalik. Selline hinnang toob välja ka käesoleva töö väärtuse, vajalikkuse ja aktuaalsuse. Sellest lähtuvalt tuleb tõdeda, et käesoleva töö pinnalt tuleks edasi minna järgnevate uuringu etappidega ehk hakata kaardistatud ja hinnatud riskinäitajaid integreerima riskihindamisvahenditesse ja -protsessidesse ning neid testida real keskkonnas.

## 2.4. Järeldused, ettepanekud ja rakendusjuhised

Käesolevas magistritöös selgitati dokumendianalüüsi ja delfi meetodil saadud eksperthinnangute põhjal välja, millised on olulised riskinäitajad indiviidi puhul radikaliseerumise ja vägivaldse ekstremismi riskihindamisel Eestis. Uuring tugines vägivaldset ekstremismi, radikaliseerumist ja riskihindamist käsitlevale teaduskirjandusele, erinevates riikides kasutuses olevatele riskihindamivahenditele ning eksperthinnangutele. Uuringu suunitlus oli arendusuuring, mille eesmärk oli välja selgitada olulised riskinäitajad ja pakkuda need välja komponentidena radikaliseerumise ja vägivaldse ekstremismi riskihindamisvahendis ning teha ettepanek, millise riskihindamisvahendi kontekstis kaardistatud riskinäitajaid võiks rakendada. Uuringu põhjal tehtud järeldustele tuginedes on koostatud vastavasisulised ettepanekud.

Uuringu tulemusena saab järeldada, et Eestis ekspertide poolt antud hinnangud radikaliseerumise ja vägivaldse ekstremismi riskitunnuste osas ühtivad paljuski teoreetiliste seisukohtadega, kuid esineb ka erisusi. Samuti ei pruugi ühilduda Eesti vajadused riskihindamisel teiste riikide praktikate ja kogemustega, kuna siin ei esine nii laialdaselt islami radikaliseerumist, kui mõnedest teistes Lääne-Euroopa riikides, ning rohkem võib kohata vasak-parem äärmusluse ja rahvusluse narratiivil põhinevaid ideoloogiate pooldajaid, kui religioosseid äärmuslasi.

Riskihindamisvahendi puhul on oluline, et selle abil oleks võimalik eristada vägivaldsed äärmuslased mittevägivaldsete kalduvustega inimestest. Hindamiseks võimalikult täpselt radikaliseerumise ja vägivaldse ekstremismi riski, tuleb rakendada struktureeritud hindamisprotsessi, mis oleks süstemaatiline, läbipaistev, usaldusväärne ja toetuks empiirilistele teadmistele.

**Toetudes teooriale ja lähtudes uuringu tulemustest, tehakse ettepanek Politsei – ja Piirivalveametile, Vanglateenistusele ja Kaitsepolitseiametile, Eestis rakendada radikaliseerumise ja vägivaldse ekstremismi riskihindamisel “Struktureeritud professionaalne hinnang” - SPJ (“*Structured Professional Judgment*”) meetodit (käesolev töö lk 38 – 41), millesse oleksid integreeritud nelja kateerogiasse (suhtumine,**

**käitumine/võimalus, isikuomadused, keskkond) jagunevat 18 riskitunnust, mis on välja toodud tabelis 8.**

Tabel 8. Neli kategooriat, 18 riskitunnust (autori koostatud)

Suhtumine	Käitumine/võimalus	Isikuomadused	Keskkond
1. Poolehoid ideoloogiale (poliitiline, religioosne, majanduslik vms), mis õigustab vägivalda;	10. Ekstremistliku sisuga veebilehekülgede külastamine ja/või materjalide lugemine/levitamine	15. Kriminaalne minevik (ka mittevägivaldne kuritegevus)	18. Perekond, elukaaslane või sõbrad toetavad äärmuslust, on seotud äärmusrühmitustega
2. Meie - nemad mõtlemine. Empaatia puudumine teiste suhtes, kes on väljaspool gruppi, sh vihakõne	11. Otsene kontakt vägivaldsete ekstremistidega, rühmitusse kuulumine	16. Psüühikahäired, vaimse tervise probleemid, vaimuhaiguse diagnoos (depressioon, skisofreenia vms)	
3. Vajadus ühtekuuluvuse ja gruppikuuluvuse järele, samastumine grupi või ideoloogiaga	12. Juurdepääs relvadele, võrgustikele, rahastamisele, lõhkeseadmetele	17. Identiteedi probleemid, haavatav emotsionaalne seisund	
4. Äärmuslik viha poliitiliste otsuste ja riigi tegevuse suhtes	13. Reisimine eesmärgil osaleda treeningutel, sõjalisel väljaõppel		
5. Valmisolek surra eesmärgi nimel	14. Radikaalne muutus tavapärasel käitumises ja/või välimuses		
6. Vägivald on aktsepteeritud viis probleemide lahendamiseks			
7. Ebaõigluse tajumine, kaebused ebaõigluse üle, ohviriroll, soov taastada õiglus			
8. Raskused elu mõtestamisel, puuduvad eesmärgid ja eneseteostus			
9. Sihtmärk/vaenlane on dehumaniseeritud			



SPJ puhul tuvastab hindaja riskitaseme, hinnates kõiki näitajaid etteantud reitingusüsteemi järgi. Riskide hindamise tõlgendamiseks kasutatakse professionaalset otsust. Antud riskitunnuseid võiks hinnata lähtuvalt SPJ tavapärasest praktikast: “**madal**”, “**mõõdukas**” või “**kõrge**”, mille puhul

- näitaja hinnatakse **madalaks**, kui riskitunnused objektiivselt puuduvad;
- näitaja hinnatakse **mõõdukaks**, kui riskitunnuseid esineb määratletud tasemel;
- näitaja hinnatakse **kõrgeks**, kui riskitunnused on selgelt olemas või kõrgel tasemel.

Hindamisel tuleks kasutada narratiivset lähenemisviisi, mis toetub riskifaktorite arvule ja olulisusele, ning vastavale tõenäosusele, kas inimene võib tulevikus vägivaldne olla. Riskihindamise peamine prioriteet peaks olema riskitegurite kindlakstegemine just üksikisikute suhtes, sest pöördumine ekstremismi on individuaalne protsess, mille puhul esinevad erinevad „tõukavad” ja „tõmbavad” tegurid, mis seda soodustavad.

Teooria osas sai ilmsiks, et radikaliseerumise hindamisel võiks võtta arvesse kolme aspekti:

- 1) kui tihedalt on üksikisik seotud radikaalse ideoloogiaga;
- 2) kui võimeline on ta kahju tekitama;
- 3) kui tõenäoliselt hakkab ta selle tulemusel tegutsema vägivaldselt.

Antud aspektid ühilduvad ka Eesti ekspertide hinnanguga, milles peeti vägivalda pooldava ideoloogiaga seotust kõige olulisemaks riskinäitajaks. Sama oluline on isiku võimekus kahju tekitada, sest kui võimekus puudub, saab hinnata riskiohtu madalaks. Kolmandana saab välja tuua, et riskihindamise eesmärk iseenesest ongi välja selgitada tõenäosus, kas isik hakkab radikaliseerumise tagajärjel läbi viima vägivaldseid rünnakuid või mitte.

SPJ hinnanguid võiksid läbi viia julgeoleku- ja vanglatöötajad, kes on läbinud koolituse radikaliseerumise ja vägivaldse ekstremismi äratundmiseks. Antud uuringut läbi viies selgus, et Eestis on kõnealuseid eksperte vähe ning eriti tuli välja vanglaametnike vähene teadlikkus radikaliseerumisest ja vägivaldsest ekstremismist. Kuna erinevatest uuringutest on saanud ilmsiks, et just vangla on radikaliseerumise kasvulava ning samas on vangla ka keskkond, kus on võimalik kontrollitult riskihindamist läbi viia, tuleks suunata fookus vanglaametnike koolitamisele. Kinnipidamisasutustes on kriminogeensete riskide hindamine praeguseks saanud kriminaalhooldusametnike tavapäraseks töövahendiks, mille alusel planeeritakse

kinnipeetava tegevused vangistuse ajaks. Seega on vanglatöötajatel kogemus riskihindamisvahendi kasutamise osas olemas ning tarvidus oleks täiendada teadmisi vaid vägivaldse ekstremismi tunnuste osas. Oluline oleks edaspidi koostöös vanglate ja julgeolekuasutustega välja töötada riskihindamisvahendi prototüüp ja hakata riskihindamisvahendit testima. Üheks võimaluseks oleks radikaliseerumise ja vägivaldse ekstremismi riskinäitajad integreerida juba olemasolevatesse riskihindamisvahenditesse, mida rakendatakse kinnipeetavate riskihindamisel. Oluline oleks saata kohalikud julgeolekuametnikud koolitustele, et nad saaksid omandada mõne laialdaselt kasutuses oleva riskihindamisvahendi, näiteks VERA, riskihindamise võimekuse ning selle baasil täiendada teadmisi radikaliseerumise ja vägivaldse ekstremismi riskihindamise kohta Eestis.

Üldistatuna saab öelda, et radikaliseerumise ja vägivaldse ekstremismi riskihindamisel tuleb meeles pidada, et tegu on alles avastamisjärgus olev diskursusega ning teadmised uuenevad ajaga. Teooria osas tuli tõdeda, et empiirilised alused on siiski veel vähesed ja radikaliseerumine kui fenomen on iseenesest keeruline ja dünaamiline nähtus, mille puhul on üldistavaid ja üheseid järeldusi keeruline teha. Üheks keerulisemaks aspektiks radikaliseerumise riskihindamise uurimisel on tõsiasi, et need toetuvad süüdimõistetud terroristide post-mortem analüüsidel, mida on liiga vähe olnud, et mingeid üldisemaid järeldusi nende põhjal teha. Kasutada saab erinevaid sotsiaalteadustes väljatöötatud teooriaid ning testida neid radikaliseerumise kontekstis. Edaspidi on oluline viia läbi erinevaid uuringuid ning testida tulemusi, luues tugev empiiriline alus kõne all olevale teadusharule.

## KOKKUVÕTE

Võttes arvesse, et maailmas toimuvad relvakonfliktid ning äärmusluse levik ja rändevood mõjutavad ka siinset julgeolekut, tuleb suurendada Eesti toimetulekut vägivaldse ekstremismi ennetamisel. Eesti riigi julgeoleku alusdokumentides saab ilmsiks, et koostöös Siseministeeriumi, Politsei- ja Piirivalveameti, Kaitsepolitseiameti ja Justiitsministeeriumi korrektsiooni valdkonnaga tuleb tõhustada ennetusmeetmeid Eesti kinnipidamisasutustes, suurendada riskihindamist ning personali ohuteadlikkust ja väljaõpet. Dokumendis „Eesti terrorismivastase võitluse põhialused“ on välja toodud, et Eesti terrorismivastase võitluse eesmärgiks on terrorismiohu ennetamine, sh radikaliseerumise ennetamine, mille oluliseks komponendiks on ohuhindamisvahendid. Radikaliseerumise ja äärmuslusega kaasnevate rünnakute ärahoidmiseks on oluline roll riskihindamisel. Riskihindamisvahendi abil peab olema võimalik ära tunda riskigruppi kuuluvate inimeste vägivaldsesse ekstremismi langemist, et seeläbi tõkestada nende värbamist radikaliseerunud rühmituste poolt. Vägivaldse ekstremismi varajane avastamine aitab ära hoida erinevaid vägivalla- ja terrorismiakte, samuti saab rakendada deradikaliseerumise meetodeid riskigruppi kuuluvate isikute suhtes. Teaduskirjandusele tuginedes saab ilmsiks, et oluline on ära tunda radikaliseerumist üksikindiviidi tasandil. Indiviidi tasandi riskihindamiseks on välja töötatud erinevaid SPJ riskihindamise vahendeid. Sellised riskihindamisvahendid tuleb kohandada iga riigi vajaduste järgi. Eestis vägivaldse ekstremismi riskihindamisele suunatud vahendit ei ole veel välja töötatud. Sellest tulenevalt on käesoleva uurimuse eesmärk selgitada välja indiviidi tasandi riskinäitajad radikaliseerumise ja vägivaldse ekstremismi riskihindamiseks Eestis.

Magistritöö suunitlus on arendusuuring, mille juurde kuulub empiiriline uurimus. Uuringu tulemuseks on mingi väljundi väljatöötamine või rakendusjuhiste loomine olemasoleva teooria ja empiirika alusel. Andmekogumismeetoditena kasutati uuringus dokumendianalüüsi ja eksperthinnangute saamiseks delfi meetodit, kus esitati julgeoleku ekspertidele hindamiseks riskinäitajatega ankeet, selgitamaks välja millised näitajad on olulised Eesti kontekstis. Uuringu tulemusena selgusid indiviidi tasandi riskinäitajad, mida võiks rakendada riskihindamisvahendis radikaliseerumise ja vägivaldse ekstremismi riskihindamisel ning selle põhjal sõnastati ettepanek, milliseid riskinäitajaid võiks SPJ meetodil põhinev riskihindamisvahend sisaldada Eestis.

Dokumendianalüüsi raames viidi läbi kvalitatiivne tekstianalüüs väljatöötatud riskihindamise vahendite kohta, milles analüüsiti enim levinud ja erinevate riikide julgeolekuasutuste poolt kasutuses olevaid riskihindamisvahendeid: VERA, ERG22+, HCR-20V3, R2PRIS-IRS. Analüüsitavaate dokumentide põhjal kaardistati riskinäitajad, mis esinevad riskihindamisvahendites radikaliseerumise ja vägivaldse ekstremismi riskihindamiseks. Analüüsi tulemusena selgunud riskinäitajad anti hindamiseks kohalikele erialaekspertidele, mille tulemusena sünteesiti kõige sobivamad riskinäitajad ennustamiseks vägivaldset ekstremismi Eestis üksikindiviidi tasandil.

Töö koosneb kahest peatükist, millest esimene annab teoreetilise ülevaate radikalseerumisest ja vägivaldsest ekstremismist, kui fenomenist ja selle tekkepõhjustest, samuti riskihindamisest ning riskihindamisvaheditest. Esimene peatükk keskendub peamiselt uurimisülesande 1 lahendamisele. Uurimisülesanne 2 on lahendatud dokumendianalüüsi kontekstis, mille raames kaardistati ja analüüsiti võrdlevalt olemasolevaid riskihindamisvahendeid ning toodi välja peamised radikaliseerumise riskinäitajad. Toetudes eelnevalt kaardistatud riskinäitajatele, lahendati ülesanne 3, viies läbi delfianalüüs eksperthinnangute saamiseks. Tuginedes kolmele eelnevalt lahendatud ülesandele, jõuti neljanda uurimisülesandeni, ehk teooria ja uuringu tulemuste analüüsimiseni ja nende pinnalt ettepaneku tegemiseni. Terviklikult hõlmab uurimistöö teine peatükk endas empiirilist uuringut, mille lõpus esitatakse ettepanekud radikaliseerumise ja vägivaldse ekstremismi indiviidi riskinäitajate osas, mis võiksid olla osa Eestis kasutatavast SPJ vahendist.

Magistritöö järeldused baseeruvad püstitatud uurimisküsimuste vastustel. Uuringu tulemusena jõuti järelduseni, et Eesti kontekstis üksikindiviidi tasandil võiksid olla olulised 18 riskinäitajat, mida saab liigendada nelja kategooriasse. Riskinäitajaid võiks integreerida SPJ riskihindamisvahendisse ja sellisel viisil testida riskinäitajaid ja riskihindamismeetodi tõhusust.

Uurimistöö täitis oma ülesande ja soovitud eesmärgid saavutati. Kuna Eestis akadeemilisel tasemel on antud diskursuse osas tühimik, tuleks käesoleva töö pinnalt minna edasi nii töö tulemuste testimisega, kui ka täiendavate empiiriliste uuringute läbiviimisega. Oluline on arendada empiirilisi teadmisi radikaliseerumise ja vägivaldse ekstremismi riskihindamisel, sest see võimaldab ennetada ja ära hoida erinevatest ideoloogiatest motiveeritud vägivaldseid

rünnakuid, mis toovad endaga kaasa suuri kannatusi ja kaotusi, nii üksikisikutele, riikidele, kui ülemaailmselt. Terrorismi ennetamisel on oluline omada teaduspõhist lähenemist, mis oleks kontrollitav ja tõendatav, ning võimaldaks julgeolekuasutustel rakendada teadmispõhist ja efektiivset lähenemist.

## SUMMARY

Considering, that armed conflicts in the world and the spread of extremism and migration flows also affects our domestic security, Estonia's ability to prevent violent extremism must be increased. Document “The Principles of the Counter-Terrorism in Estonia” states that the aim is to prevent the threat of terrorism, including the prevention of radicalization. An important component of that is risk assessment tools. Risk assessment has an important role to play in preventing radicalization and extremist attacks. The risk assessment tool must make it possible to identify violent extremism among people at risk, in order to prevent them from being recruited by radicalized groups. Early detection of violent extremism helps to prevent various acts of violence and terrorism, and deradicalisation methods can be applied to people at risk. Based on the scientific literature, it becomes clear that it is important to recognize radicalization of individuals. Various SPJ risk assessment tools have been developed for individual-level risk assessment. Such risk assessment tools need to be adapted to the needs of every country. A violent extremism risk assessment tool has not yet been developed in Estonia. Consequently, the aim of this study is to identify individual-level risk indicators for risk assessment of radicalization and violent extremism in Estonia.

The work consists of two major chapters, the first of which provides a theoretical overview of radicalization and violent extremism as a phenomenon and its causes, as well as risk assessment and risk assessment tools. The first chapter focuses mainly on solving research task 1 (To analyze radicalization as a phenomenon and its causes at the individual level). Research task 2 (Map and compare existing risk assessment tools, highlighting key risk indicators for radicalization) has been solved in the context of document analysis, in the framework of which the existing risk assessment tools were mapped and analyzed comparatively, and the main risk indicators of radicalization were identified. Based on the pre-mapped risk indicators, Task 3 (Provide mapped risk indicators to local experts to assess the relevance to the Estonian context) was solved, and a Delphi analysis was performed to obtain expert assessments. Accordingly to the three previously solved tasks, the fourth research task (Analyze the theory and research results and propose suitable risk indicators for risk assessment of radicalization and violent extremism in Estonia ) was solved and a proposal was made based on the analysis of the theory and research results. The second chapter of the research includes an empirical study, at the end

of which proposals are presented regarding the risk indicators of an individual with radicalization and violent extremism, which could be part of the SPJ tool used in Estonia.

The research fulfilled its purpose and the desired goals were achieved. As there is a gap in this discourse at the academic level in Estonia, it is necessary to proceed from the present work both by testing the results of the work and by conducting additional empirical research. In the prevention of terrorism, it is important to have a science-based approach that is verifiable, and that allows security authorities to take a knowledge-based and effective approach.

## **KASUTATUD ALLIKAD:**

Abrahms, M., 2008. What Terrorists Really Want: Terrorist Motives and Counterterrorism Strategy. *International Security*, 32 (4) The MIT Press, pp. 78-105.

Adler, M. & Ziglio, E., 1996. *Gazing into the oracle: The Delphi Method and its application to social policy and public health*. London: Jessica Kingsley Publishers.

Asari, E.-M., Maasing, H., Luik, E., 2015. *Rakendusuuring: Rahvusvahelise kaitse saajate ümberasustamise ja -paigutamise programmides osalemise võimalikud riskid Eesti sisejulgeolekule*. Siseministeerium. Koostaja: Sisekaitseakadeemia Migratsiooniuringute keskus.

Bartlett, J., Birdwell, J., & King, M., 2010. *The Edge of Violence: A Radical Approach to Extremism*. London: Demos

BBC News, 2019. *Christchurch attack: Brenton Tarrant pleads not guilty to all charges*. 14.06.2019. [Veebimaterjal] Leitav: <https://www.bbc.com/news/world-asia-48631488> [Kasutatud 10.10.2019]

Beverly Powis, Kiran Randhawa-Horne and Darren Bishopp Ministry of Justice, 2019. The Structural Properties of the Extremism Risk Guidelines (ERG22+): a structured formulation tool for extremist offenders. Ministry of Justice Analytical Series.

Bjelopera, J. P., 2013. Radicalization and Violent Extremism. *American Jihadist Terrorism: Combating a Complex Threat. Congressional Research Service: Report*, pp. 11-25.

Blackbourn, J., 2011. The evolving definition of terrorism in UK law. *Behavioral Sciences of Terrorism & Political Aggression*, 3 (2), pp. 131-149.

Bolz, F., Dudonis, K., & Schultz, D., 2012. *The Counterterrorism Handbook: Tactics, Procedures, and Techniques (4th ed.)*. Florida: CRC Press.

Bonta, J. & Andrews, D. A., 2007. *Risk-Need-Responsivity Model for Offender Assessment and Rehabilitation*. Public Safety Canada.



- Borum, R., 2011. Radicalization into Violent Extremism I: A Review of Social Science Theories. *Journal of Strategic Security*, 4 (4), pp. 7-36.
- Borum, R., 2014. Psychological Vulnerabilities and Propensities for Involvement in Violent Extremism. *Behavioral Sciences & the Law*, 32 (3), pp.286-305.
- Borum, R., 2015. Assessing risk for terrorism involvement. *Journal of Threat Assessment and Management*, 2 (2), pp. 63-87.
- Chase, E., 2013. Defining terrorism: A strategic imperative. *Small Wars Journal*. Leitav: <https://smallwarsjournal.com/jrnl/art/defining-terrorism-a-strategic-imperative>
- Crenshaw, M., 1992. How terrorists think: What psychology can contribute to understanding terrorism. L. Howard (ed.). *Terrorism: Roots, impact, responses*. London: Praeger.
- Crossett, C., Spitaletta, J. A., 2010. *Radicalization: Relevant Psychological and Sociological Concepts*. Prepared by The John Hopkins University. Prepared for The U.S. Army Asymmetric Warfare Group
- Dalgaard-Nielsen, A., 2008a. *Studying violent radicalization in Europe I: The potential contribution of social movement theory*. DIIS Working Paper no 2008/2.
- Dalgaard-Nielsen, A., 2008b. *Studying violent radicalisation in Europe II: The potential contribution of socio-psychological and psychological approaches*. Copenhagen: DIIS.
- Davis, P. K., 2013. *Using behavioral indicators to help detect potential violent acts : a review of the science base*. Report. National Defense Research Institute, The RAND Corporation.
- Dean, G., 2014. *Neurocognitive Risk Assessment for the Early Detection of Violent Extremists*. Brisbane: Queensland University of Technology, Springer.
- Douglas, K. S., Blanchard, A., & Hendry, M., 2013. Violence risk assessment and management: Putting structured professional judgment into practice. In C. Logan & L. Johnstone (Eds.), *Risk assessment and management: Clinical guidelines for effective practice*. New York, NY: Routledge/Taylor and Francis Group, pp. 29–55.

Douglas, K. S., & Ogloff, J. R. P., 2003. Multiple facets of risk for violence: The impact of judgmental specificity on structured decisions about violence risk. *The International Journal of Forensic Mental Health*, 2 (1), pp. 19 –34.

Douglas, K. S., Hart, S. D., Webster, C. D., Belfrage, H., Guy, L. S., Wilson, C. M., 2014. Historical-Clinical-Risk Management-20, Version 3 (HCR-20V3): Development and Overview. *International Journal of Forensic Mental Health*, 13, pp. 93 - 108.

Community Policing Preventing Radicalisation & Terrorism (COPPRA), 2009. *Manual for trainers*. European Commission. Directorate General Justice, Freedom and Security.

El-Said, H., & Harrigan, J., 2013. *Deradicalizing Violent Extremists: Counter-Radicalization and Deradicalization Programmes and Their Impact in Muslim Majority States*. New York: Routledge.

European Committee for Electrotechnical Standardization (CENELEC), 2019. *Risk managements. Risk Assessment Techniques, IEC 31010:2019*.

European Commission (DARRA). *Policy recommendation and improved communication tools for law enforcement and security agencies preventing violent radicalization, PEACLES. Developing a comprehensive approach to violent radicalisation in the EU from early understanding to improving protection*.

European Police College (CEPOL), 2017. *Preventing radicalisation to terrorism and violent extremism: strengthening the Member States' response*.

Euroopa Liidu Nõukogu, Nõukogu peasekretariaat, 2019. *Nõukogu järeldused, milles käsitletakse vanglates toimuva radikaliseerumise ennetamist ja selle vastu võitlemist ning terroristidest ja vägivaldsetest ekstremistidest õigusrikkujatega toimetulemist pärast nende vabastamist. Menetluse raport 9727/19*.

European Union Agency for Law Enforcement Cooperation (EUROPOL), 2016. *Paths To Radicalization. Report*. Europol EU Internet Referral Unit.

European Union Agency for Law Enforcement Cooperation (EUROPOL), 2019. *European Union Terrorism Situation and Trend Report 2019. Report*.

Federman, A., 2020. *Revealed: US listed climate activist group as 'extremists' alongside mass killers*. The Guardian. Leitav: [www.theguardian.com/environment/2020/jan/13/us-listed-climate-activist-group-extremists](http://www.theguardian.com/environment/2020/jan/13/us-listed-climate-activist-group-extremists)

Federal Bureau of Investigation (FBI), 2006. *The Radicalization Process: From Jihad to Conversation. Report*. FBI Counterterrorism Division.

Flick, U., 2009. *An introduction to qualitative research. 4 ed.* London: Sage.

Forsyth, D. R., 2006. *Group dynamics*. California: Wadsworth Cengage Learning.

Ganor, B., 2002. Defining Terrorism: Is One Man's Terrorist another Man's Freedom Fighter? *Police Practice & Research*, 3 (4), pp. 287-304.

Grünberg, M., 2013. *Kriminogeensete riskide hindamine*. Justiitsministeerium.

Gurr, T. R., 1970. *Why Men Rebel*. Princetown NJ: Princetown University Press.

Guy, L. S., 2008. *Performance Indicators of the Structured Professional Judgment Approach for Assessing Risk for Violence to Others: A Meta-Analytic Survey*. Canada: Simon Fraser University

Guy, L. S., 2009. *Performance indicators of the structured professional judgment approach for assessing risk for violence to others: A meta-analytic survey. Unpublished doctoral dissertation*. Canada: Simon Fraser University.

Health and Social Care Working Group (RAN H&SC), 2017. *Identifying and treating lone actors. Ex post paper, RAN H&SC meeting*. Mechelen, Belgium.

Heilbrun, K., Yasuhara, K., & Shah, S., 2010. Violence risk assessment tools: Overview and critical analysis. In R. K. Otto & K. S. Douglas (Eds.). *Handbook of violence risk assessment*. New York, NY: Routledge/Taylor & Francis Group, pp. 1 – 17.

Herrington, V., & Roberts, K., 2012. Risk assessment in counterterrorism. In U. Kumar & M. K. Mandal (Eds.). *Countering terrorism: Psychosocial strategies*, pp. 282–305. London: Sage.

Hoffman, B., 2006. *Inside Terrorism*. New York: Columbia University Press.

- Horgan, J., 2005. *The Psychology of Terrorism*. London, Routledge
- Horgan, J., 2008. From Profiles to Pathways and Roots to Routes: Perspectives from Psychology on Radicalization into Terrorism. *SAGE Journals*, 618 (1), pp. 80-94.
- Horgan, J., 2009. *Walking away from terrorism: Accounts of disengagement from radical and extremist movements*. Oxon, UK: Routledge.
- Hudson, R., 1999. *The Sociology and Psychology of Terrorism: Who becomes a Terrorist and why?* Washington, DC: Library of Congress
- Joffé, G., 2013. *Introduction: Radicalisation and the Arab Spring*. In G. Joffé (Ed.), *Islamist Radicalisation in Europe and the Middle East: Reassessing the Causes of Terrorism*. New York: I.B. Tauris
- Juntunen, K. C. (5/2015). Syrjäntä, polarisaatio, nuoriso ja väkivaltainen radikalisoituminen. Svenska social- och kommunal högskolan.
- Järva, J., 2015. *Islamiusuliste radikaliseerumine vanglates - Eesti olukord*. Magistritöö. Tartu: Tartu Ülikool, Usuteaduskond.
- Kaitsepolitseiamet, 2019. *Kaitsepolitseiameti Aastaraamat 2018*. Leitav: [www.kapo.ee](http://www.kapo.ee)
- Keil, M., Tiwana, A. & Bush, A., 2002. Reconciling user and project manager perceptions of IT project risk: A Delphi study. *Information Systems Journal*, 12(2), pp. 103 - 119.
- Khalil, J., 2014. Radical Beliefs and Violent Actions Are Not Synonymous: How to Place the Key Disjuncture between Attitudes and Behaviors at the Heart of Our Research into Political Violence. *Studies in Conflict & Terrorism*, 37(2), pp. 198-211.
- Kluckhohn, C., & Murray, H. A., 1953. *Personality formulation: The determinants*. In C. Kluckhohn, H. Murray & D. Schneider (Eds.), *Personality in nature, society and culture* (pp. 53–67). New York, NY: Knopf.
- Kruglanski, A.W., Gelfand, M. J., Bélanger, J.J., Sheveland, A., Hetiarachchi, M., Gunaratna, R., 2014. The Psychology of Radicalization and Deradicalization: How Significance Quest Impacts Violent Extremism. *Advances in Political Psychology*, 35 (1), pp. 69-93.

Kressa, K., 2020. Vandenõuteoreetikute liikumine Qanon hävitab mobiilimaste ja otsib maa alt pedofiilide baase. Delfi, 10.04.2020.

Kundnani, A., 2015. *A decade lost: Rethinking radicalisation and extremism*. London: Claystone.

Landeta, J., 2006. Current validity of the Delphi method in social sciences. *Technological Forecasting and Social Change*, 73 (5), pp. 467-482.

Latessa, E. J. & Lovins, B., 2010. The Role of Offender Risk Assessment: A Policy Maker Guide. *Victims & Offenders*, 5 (3), pp. 203 – 219.

Levine, S., 1999. Youth in Terroristic Groups, Gangs, and Cults: The Allure, the Animus, and the Alienation. *Psychiatric Annals*, 29 (6), pp. 342-349.

Lewis, M. & Lyall, S., 2012. *Norway Mass Killer Gets the Maximum: 21 Years*. New York Times, 24.08.2012. Leitav: <https://www.nytimes.com/2012/07/20/opinion/jonas-gahr-store-learning-from-norways-tragedy.html>

Limbak, K., 2017, *Politseiametnike teadlikkus radikaliseerumisest*. Magistritöö. Tallinn: Sisekaitseakadeemia, Sisejulgeoleku instituut.

Linstone, H. & Turloff, M., 1975. *The Delphi method: Techniques and applications*. UK: Addison-Wesley.

Lofland, J. & Skonovd, N., 1981. *Conversion Motifs*. *Journal of the Scientific Study of Religion*, Vol 20, p. 376 .

Luuk, A., 2017, *Iseradikaliseerumine internetipõhise mõjutustegevuse kaudu*. Magistritöö. Tallinn: Sisekaitseakadeemia, Sisejulgeoleku instituut.

Lutz, J. and Lutz, B., 2013. *Global Terrorism, 3th edition*. London: Routledge.

Maasing, H. & Kaljula, D., 2017. *Radikaliseerumise olukord Eestis*. *Rakendusuuring*. Tallinn: Sisekaitseakadeemia. Tellija: Siseministeerium

- Maiberg, H., 2018. *Islamistide deradikaliseerumist ja eemaldumist soodustavad meetodid ja teemad kuue Euroopa riigi näitel. Magistritöö.* Tartu Ülikool.
- Marlowe, D., 2001. *Psychological and Psychosocial Consequences of Combat and Deployment.* Santa Monica, CA: RAND Corporation
- McCauley, C. & Moskalenko, S., 2008. Mechanism of political radicalization: Pathways toward terrorism. *Terrorism and Political Violence*, 20 (3), pp. 415 – 433.
- McCormick, G., H., 2003. Terrorist Decision making. *Annual Review of Political Science*, 6, pp. 473-507
- Moghaddam, F., 2008. *How Globalization Spurs Terrorism: the Lopsided Benefits of "One World" and Why That Fuels Violence.* Westport, CT: Praeger Security International.
- Monahan, J., 2011. The Individual Risk Assessment of Terrorism. *Virginia Public Law and Legal Theory Research Paper No. 2011-34*, pp. 1 – 47.
- Mulcahy, E., Merrington, S., Bell, P., 2013. The Radicalisation of Prison Inmates: Exploring Recruitment, Religion and Prisoner Vulnerability. *Journal of Human Security*, 9 (1), pp. 4 – 14.
- Netherlands Institute for Forensic Psychiatry and Psychology (NIFP), 2019. [Võrgumaterjal] Leitav: <https://www.vera-2r.nl/> [Kasutatud: 20.11.19]
- Neumann, P. R., 2008. *Perspectives on radicalisation and political violence.* London: International Centre for the Study of Radicalisation.
- Neuman, P.R., 2009. *Joining al-Qaeda; Jihadist Recruitment in Europe.* New York, Routledge.
- Neuman, W. L., 2011. *Social research methods: qualitative and quantitative approaches.* Boston: Pearson.
- Neumann, P. & Kleinmann, S., 2013. How Rigorous Is Radicalization Research? *Journal Democracy and Security*, 9 (4), pp. 360-382.

Niglas, K., 2004. *The Combined use of qualitative and quantitative methods in educational research*. Tallinn: Faculty of Educational Sciences, Tallinn Pedagogical University.

Office of the Director of National Intelligence., 2019. *Homegrown Violent Extremist Mobilization Indicators*.

Organization for Security and Co-operation in Europe (OSCE)., 2014. *Preventing Terrorism and Countering Violent Extremism and Radicalization that Lead to Terrorism: A Community-Policing Approach*. Vienna: Organization for Security and Cooperation in Europe.

Otto, R. K., & Douglas, K. S., 2010. *Handbook of violence risk assessment tools*. Milton Park: Routledge.

Oxford Dictionary, 2019. [Võrgumaterjal] Leitav: <https://www.oxfordlearnersdictionaries.com> [kasutatud: 15.08.19]

Paananen, A., Vösaste, M., Maruse, G., Perera, M., Huittinen, M. M., Viljamaa, K., Tammati, K., Pajuste, T., 2019. *LIFE Project: Women and Peace Processes. Women of ISIS: brides, wives, mothers, and terrorists?* Research paper. Tallin University. Leitav: <https://drive.google.com/file/d/1tXcqLHChyC69vheEUv4-kqxnQ1O24d8N/view>

Picarelli, J., 2016. *Final Report: Empirical Assessment of Domestic Radicalization (EADR). Report to the National Institute of Justice*, Office of Justice Programs, U.S. Department of Justice.

Perešin, A., 2015. Fatal Attraction: Western Muslimas and ISIS. *Perspectives on Terrorism*, 9 (3), pp. 21 – 38.

Petrou, M., 2015. *What`s driving teen girls to jihad?* [Veebimaterjal] Leitav: <https://www.macleans.ca/society/teen-girl-jihadists/>

Politsei- ja Piirivalveamet, 2019. *Radikaliseerumise varajane märkamine ja võrgustikutöö käsiraamat kohalikele omavalitsustele. Detection and Response to Radicalisation Apperences*. Euroopa Komisjon, Sisejulgeolekufond.

- Porta, D., 1992. Introduction: In Individual Motivations in Underground political Organizations. *Social Movements and Violence*, edited by D. d. Porta. London: JAI Press
- Powis, B., Randhawa-Horne, K., and Bishopp, D., 2019. *The Structural Properties of the Extremism Risk Guidelines (ERG22+): a structured formulation tool for extremist offenders*. Ministry of Justice Analytical Series.
- Pressman, D. E., 2009. *Risk assessment decisions for violent political extremism. User Report 2009-02*. Public Safety, Canada.
- Raag, I. & Günter, A., 2016. Eesti strateegilise kommunikatsiooni kilde 2015-2016.
- Radicalisation Awareness Network (RAN), 2019. *A mental health approach to understanding violent extremism. Report. RAN Policy & Practice*. RAN Centre of Excellence.
- Radicalisation Awareness Network, The Prison and Probation working group (RAN P&P Working Group), 2018. *Developing, implementing and using risk assessment for violent extremist and terrorist offenders*. RAN EX POST PAPER, pp. 1 - 12.
- Radicalisation Prevention in Prisons Project (R2PRIS), 2019. Leitav: <http://www.r2pris.org/r2pris-project.html> [Kasutatud 09.03.2019]
- Rae, J., 1012. Will it Ever be Possible to Profile the Terrorist? *Journal of Terrorism Research*. 3 (2), pp. 64 – 74.
- Ranstorp, M., Hyllengren, P., 2013. Förebyggande av valdsebjakande extremism I tredjeland. Swedish Defence University.
- Reich, W., 1998. *Origins of Terrorism: Psychologies, Ideologies, Theologies, States of Mind*. Cambridge, University Press.
- Raidla-Puhm, K., 2017. *Islamiradikalism ohu ennetamise meetmed Eestis*. Magistritöö. Tallinn: Sisekaitseakadeemia, Sisejulgeoleku instituut
- Riigikantselei, 2017. *Riigikaitse arengukava 2017–2026*.



- Riives, J., 2017. *Kriminogeensete riskide hindamise usaldusväärsus ning mõju kinnipeetava karistuse täideviimisele. Magistritöö. Tartu: Tartu Ülikool, Õigusteaduskond.*
- Rollason, K., 2013. *Memories of Mandela.* Winnipeg Free Press.
- Rowe, G. & Wright, G., 1999. The Delphi technique as a forecasting tool: Issues and analysis. *International Journal of Forecasting*, 15(4), pp. 353 - 375.
- Ruby, C.L., 2004. Are terrorists mentally deranged? *Analyses of Social Issues and Public Policy*, 2, pp. 15-26.
- Russell, C.A. & B.H. Miller, 1977. Profile of a Terrorist. *Terrorism: An International Journal*, 1(1)
- Saltman, E. M. & Smith, M., 2015. *Till Martyrdom Do Us Part'. Gender and the ISIS Phenomenon.* Institute for Strategic Dialogue.
- Sarma, K. M., 2017. Risk Assessment and the Prevention of Radicalization from Nonviolence Into Terrorism. *American Psychologist*, 72 (3), pp. 278 - 288.
- Savage, S., Liht, J., 2008. Mapping fundamentalisms: The psychology of religion as a sub-discipline in the understanding of religiously motivated violence. *Archive for the psychology of religion*, 30, pp. 75 - 91.
- Schmid, A., 2013. *Radicalisation, De-Radicalisation, Counter-Radicalisation: A Conceptual Discussion and Literature Review. ICCT Research Paper.* The International Centre for Counter-Terrorism (ICCT) – The Hague.
- Schomerus, M. & El Taraboulsi-McCarthy, S. with Sandhar, J., 2017. *Countering violent extremism.* Topic Guide. Birmingham, UK: GSDRC, University of Birmingham.
- Schurman, B. & Eijkman, Q., 2015. Indicators of Terrorist Intent and Capability: Tools for Threat Assessment. *Dynamics of Asymmetric Conflict*, 8 (3), pp 215-231.
- Silber, M. D. and Bhatt, A., 2007. *Radicalization in the West: The Homegrown Threat. Report.* The New York City Police Department, USA.

- Silke, A., 2003. Becoming a terrorist. In: A .Silke (Ed.): *Psychological Perspectives on Terrorism and its Consequences*. Wiley Series in Psychology of Crime, Policing and Law. Oxford,Wiley-Blackwell. Pp. 29-53.
- Singh, J. P., Grann, M., & Fazel, S., 2011. A comparative study of violence risk assessment tools: a systematic review and meta-regression analysis of 68 studies involving 25,980 participants. *Clinical Psychology Review*. 31, pp. 499–513.
- Siseministeerium, 2015. *Siseturvalisuse arengukava 2015 – 2020*.
- Siseministeerium, 2018. *Siseturvalisuse arengukava 2020–2030*.
- Siseministeerium, 2017. *Aruanne „Siseturvalisuse arengukava 2015–2020“ täitmisest*.
- Skulmoski, G. J., Hartman, F. T., Krahn, J., 2007. The Delphi Method for Graduate Research. *Journal of Information Technology Education*. 6, pp. 1-21.
- Striegher, J.-L., 2015. *Violent Extremism: an Examinatsion of a Definitonal Dilemma*. *Conference Paper*. SRI Security Congress at ECU Joondalup. Australia, Perth: Edith Cowan University.
- Sofia: Center for the Study of Democracy, 2017. *Monitoring Radicalisation: A Framework for Risk Indicators*. *Report*.
- Sofia: Center for the Study of Democracy, 2017. *Situational Assessment of Extremist Trends*. *Report*.
- Southers, E., 2013. *Homegrown Violent Extremism*. Oxford: Elsevier Inc.
- Stekelenburg, J. v., 2014. *Going All the Way: Politicizing, Polarizing and Radicalizing Identity Offline and Online*. *Sociology Compass*. Pp. 1-15.
- Stoyanova, N., 2017. *Mapping radicalisation diagnostic tools and approaches in the EU*. *Monitoring Radicalisation and Extremism*. *Report*. Sofia: Center for the Study of Democracy
- Sunstein, C. R., 2000. Deliberative Trouble? Why groups go to extremes. *The Yale Law Journal*. 110: 71–119.

Taylor, M., & Horgan, J., 2006. A Conceptual Framework for Addressing Psychological Process in the Development of the Terrorist. *Terrorism & Political Violence*, 18 (4), pp. 585-601.

The RAND Corporation, 2013. *Using Behavioral Indicators to Help Detect Potential Violent Acts A Review of the Science Base. Report*. Prepared for the United States Navy.

Trepte, S., 2011. Social Identity Theory. *Psychology of Entertainment*. Routledge, Taylor & Francis Grupp. Pp. 257 - 270.

U.S. Department of Homeland Security, 2016. *Final Report: Empirical Assessment of Domestic Radicalization (EADR). Report to the National Institute of Justice*, Office of Justice Programs, U.S. Department of Justice.

*U.S. Department of Homeland Security Risk Lexicon (DHS Risk Lexicon)*, 2010. Office of Risk Management and Analysis, National Protection and Programs Directorate, United States Department of Homeland Security.

Õunapuu, L., 2014. *Kvalitatiivne ja kvantitatiivne uurimisviis sotsiaalteadustes*. Tartu Ülikool

Van de Linde, E. & Van der Duin, P., 2011. The Delphi method as early warning Linking global societal trends to future radicalization and terrorism in The Netherlands. Elsevier. *Technological Forecasting & Social Change*, 78, pp. 1557 – 1564

Van der Valk, I., 2013. Youth Engagement in Right Wing Extremism: Comparative Cases from the Netherlands. *Extreme Right Wing Political Violence and Terrorism*. Taylor, M., Holbrook, D. & Curie, P.M. (eds). New York: Bloomsbury.

Veldhuis, T. & Staun, J., 2009. *Islamist Radicalisation: A Root Cause Model*. The Hague: Netherlands Institute of International Relations Clingendael.

VETcontra, 2017. [Võrgumaterjal] Leitav: <https://www.vetcontra.eu/wp-content/uploads/2019/08/Netherlands-07-RADICX.pdf> [Kasutatud 25.11.2019]

View, T., 2020. *How conspiracy theorists taint the justice they seek*. The Washinton Post. [Veebimaterjal] Leitav: <https://www.washingtonpost.com/outlook/2019/07/10/how-conspiracy-theorists-taint-justice-they-seek/>

Victoroff, J., 2005. The mind of the terrorist: A review and critique of psychological approaches. *Journal of conflict resolution*, 49, pp. 3–42.

Virkus, S., 2016. *Õppematerjalid*. [Veebimaterjal] Tallinna Ülikool. Leitav: [https://www.tlu.ee/~sirvir/Intervjuu\\_vaatlus\\_ja\\_sisuanals/delphi\\_meetod.html](https://www.tlu.ee/~sirvir/Intervjuu_vaatlus_ja_sisuanals/delphi_meetod.html) [Kasutatud 25.11.2019]

Välisluureamet, 2019. *Raport: Eesti rahvusvahelises julgeolekukeskkonnas 2019*.

Välisministeerium, 2013. *Eesti terrorismivastase võitluse põhialused. Heaks kiidetud Vabariigi Valitsuse poolt 14.11.2013 istungi protokollilise otsusega nr 47 pp nr 5*.

Weine, S., Cohen, J., Brannegan, D., 2015. *Moving Beyond Motive-based categories of Targeted Violence. Technical Report*. United States: Argonne National Lab.

Wilner, A. S., & Dubouloz, C.-J., 2011. Transformative Radicalization: Applying Learning Theory to Islamist Radicalization. *Studies in Conflict & Terrorism*, 34 (5), pp. 418-438.

Wiktorowicz, Q., 2004. *Joining the Cause: Al-Muhajiroun and Radical Islam. Introduction: Islamic Activism and Social Movement Theory. Islamic Activism. A Social Movement Theory Approach*. Indiana: University Press.

## LISAD

Lisa 1. Riskihindamisvahendid mikro, meso ja makro tasandil kategootiate kaupa (The Center for the Study of Democracy (CSD), 2017; VETcontra, 2017; Netherlands Institute for Forensic Psychiatry and Psychology (NIFP), 2019; koostanud autor)

<b>Riskihindamisvahendid mikro, meso ja makro tasandil kategootiate kaupa</b>			
<b>Vägivalda hindamisvahendid indiviidi tasandil (mikrotasand)</b>	<b>Varajase märkamise juhendid indiviidi ja grupi tasandil (mikro ja meso tasand)</b>	<b>Laiemad seiremehhanismid grupi tasandil (meso tasand)</b>	<b>Sotsioloogilised uuringud (makrotasand)</b>
<b>VERA – 2R:</b> Vägivaldse ekstremismi riskihindamine - Violent Extremism Risk Assessment	<b>COPPRA:</b> <i>(Community Policing and the Prevention of Radicalisation)</i> - kogukondlik politseitöö ja radikaliseerumise ennetamine	<b>Rotterdam Information Switch Point:</b> Rotterdami teabevahetuspunkt	<b>Amsterdam Citizen Monitor:</b> Amsterdami kodanike monitooring
<b>RAT:</b> <i>Neurocognitive Risk Assessment for the Early Detection of Violent Extremists</i>	<b>Radix</b> - instrument to detect the ‘state of radicalisation’ of youth. <i>It is an intervention-tool that helps to get a better picture when there are concerns about a young person. With this tool it is possible to make a first estimation if the young person is possibly radicalizing and to get a first impression on other worrying developments.</i>	<b>Integrated Security Management Matrix:</b> Integreeritud turvalisuse haldamise maatriks	<b>Safety Monitor:</b> ohutusmonitooring - <i>(The Center for the Study of Democracy - CSD, 2017)</i>
<b>ERG 22:</b> Ekstremismi riskihindamise juhised <i>(Extremism Risk Guidelines)</i>	<b>CHANNEL:</b> <i>Vulnerability Assessment Framework (VAF)</i> -		

	Haavatavuse hindamise raamistik		
<b>HCR-20V3: <i>The Historical Clinical Risk Management-20, Version 3</i></b>			
<b>ERS: Ekstremismi riskimontooring - Extremist Risk Screening</b>			
<b>R2PRIS-IRS: <i>Radicalisation Prevention in Prisons- Individual Radicalisation Screening</i></b>			

Lisa 2. ERG22 + (Powis, *et al.*, 2019)

ERG22 +		
Kaasatus	Kavatus	Võimekus
Vajadus ebaõigluse heastamiseks	Liigne samastamine grupi, põhjuse või ideoloogiaga.	Isiklikud teadmised, oskused, pädevused
Vajadus kaitsta ennast ohtude eest	Meie - nemad mõtlemine	Juurdepääs ekstremistlikele võrgustikele, rahastamisele, relvadele, lõhkeseadmetele
Identiteet, tähendus ja kuuluvus	Vaenlase dehumaniseerimine	Kriminaalne minevik
Staatuse vajadus	Hoiakud, mis õigustavad ründamist/vägivalda	
Põnevus, seltskond ja seiklus	Kahjulik tähendab lõppu	
Vajadus teisi domineerida	Kahjulikud lõpp-eesmärgid	
Vastuvõtlikkus indoktrineerimisele		

Poliitiline, moraalne motivatsioon		
Oportunistlik kaasamine		
Perekond ja / või sõbrad toetavad äärmuslust		
Üleminekuperioodid, kriisid		
Grupipoolne mõjutamine ja kontroll		
Vaimse tervise probleemid		

Lisa 3. HCR-20V3 (Douglas, *et al.*, 2014)

<b>HCR-20V3</b>		
<b>Ajalooline skaala</b> (probleemide ajalugu ...)	<b>Kliiniline skaala</b> (hiljutised probleemid ...)	<b>Riskijuhtimise skaala</b> (tulevased probleemid ...)
<b>H1. Vägivalla kogemine:</b> a. Lapsena (12-aastased ja nooremad) b. Noorukina (13–17) c. Täiskasvanuna (18-aastased ja vanemad)	<b>C1. Sisekaemus/ läbinägelikkus (<i>insight</i>) Lack of Insight</b> a. Psüühikahäire b. Vägivalla risk c. Ravivajadus	<b>R1. Professionaalsed teenused ja plaanid</b>
<b>H2. Muu antisotsiaalne käitumine:</b> a. Lapsena (12-aastased ja nooremad) b. Noorukina (13–17) c. Täiskasvanuna (18-aastased ja vanemad)	<b>C2. Vägivaldsed ideed või kavatsused</b>	<b>R2. Elukorraldus</b>
<b>H3. Suhted:</b> a. Intiimsed b. Mitte-intiimsed	<b>C3. Raskemate vaimsete häirete sümptomid:</b> a. Psühhoosiline häire b. Raskemad meeleoluhäired c. Muud raskemad vaimsed häired/psüühikahäired	<b>R3. Isiklik tugi</b>
<b>H4. Tööhõive</b>	<b>C4. Ebastabiilsus:</b> a. Afektiivne b. Käitumuslik	<b>R4. Ravi või järelevalvemeetmed:</b> a. Nõusolek

	c. Kognitiivne	b. Vastuvõtlikkus
<b>H5. Mõnuainete kasutamine</b>	<b>C5. Ravile või järelevalvemeetmete reageerimine:</b> a. Nõusolek b. Vastuvõtlikkus	<b>R5. Stress ja sellega toimetulek</b>
<b>H6. Raske vaimne häire/psüühikahäire:</b> a. Psühhootiline häire b. Raskemad meeleoluhäired c. Muud raskemad vaimsed häired		
<b>H7. Isiksusehäire:</b> a. Antisotsiaalne, psühhopaatiline ja düssotsiaalne b. Muud isiksusehäired		
<b>H8. Traumaatilised kogemused:</b> a. Rännaku ohvriks olemine / trauma läbielamine b. Halvad kogemused lapsena kasvamisel		
<b>H9. Vägivaldne suhtumine/meelestatus</b>		
<b>H10. Ravi või järelevalvemeetmed</b>		

Lisa 4. R2PRIS-IRS vahendi riskinäitajad (RAN P&P, 2016, p. 1)

<b>IRS Individual Radicalisation Screening</b>			
<b>Individaalsed riskifaktorid, mis näitavad eelsoodumust terrorismiks</b>	<b>Oletatavad riskifaktorid</b>	<b>Radikaliseerunud rühmaga ühinemise üksikud riskifaktorid</b>	<b>Kontekstuaalsed tegurid</b>
Emotsionaalne/psühholoogiline haavatavus	Vanus (keskmiselt on vägivaldsete terroristide vanus 20–29 aastat)	<b>Aktivism ja radikalism:</b> Aktivismi ja radikalismi saab eristada seetõttu, et esimene hõlmab seaduslikku ja vägivallatut poliitilist tegevust,	Värbamine teiste vangide poolt



		teine aga ebaseaduslikku ja vägivaldset tegevust.	
Samastumine ohvritega	Sugu - meeste ülekaal	<b>Isiklik ohver:</b> ohverdus, mida inimene on valmis põhjuse toetuseks kannatama	Äärmusrühmituste toetamine
Vägivald kui vastuvõetav vahend poliitiliste / usuliste eesmärkide saavutamiseks	Vallaline või abielus terroristiga	<b>Sotsiaalne üleolek:</b> arvamus, et mõni grupp (grupp, riik või rass on teistest parem) on viis seaduslikule vägivaldsele ja radikaalsele tegevusele.	Äärmusrühmituselt toetuse ja abi saamine
Reaalne tasu terroriorganisatsiooniga liitumise eest	Peamiselt madalama staatusega ametikohtadel töötavad hästi haritud keskklassi isikud	<b>Identifitseerimine:</b> Identiteedi ühtesulamine toimub siis, kui keegi on gruppi nii kinnistunud, et on nõus end grupi nimel ohverdama. Muul viisil on samastumine seotud vastavusse viimisega rühma eesmärkide ja tegevusega.	Vägivaldseks ideoloogiliseks inspireeritud rünnakuks ettevalmistamine
Perekonna- või sugulussuhted terroristidega	Ilma suuremate vaimuhaigusteta, ehkki see on konsensuseta teema	<b>Isiklik emotsionaalne ebakindlus</b> esindab (subjektiivset) „enesevaate, maailmavaate või nendevahelise seose kahtluse või ebastabiilsuse tunnet” ja võib olla radikaalse uskumuste süsteemile eelnev.	Vaenulikkus teiste gruppide suhtes
	Paljudel on eelnevad kriminaalmenetlused seotud pisikuritegevusega, eriti narkokaubanduse, varguste, röövimiste, võltsitud toodete müügi, laenuvõtte ja sissevõtmistega	<b>Vajadus kuuluvuse järgi:</b> kujutab endast psühholoogilist haavatavust, mis võib panna indiviide radikaliseerumise ohtu.	Radikaalsemaks muutumine vanglakaristuse ajal
	Mittesuitsiidne	<b>Madal enesehinnang:</b> madala enesehinnanguga inimesed võivad olla radikaalsete sõnumite suhtes haavatavamad.	Seotus äärmuslike sotsiaalsete võrgustikega, n. usupõhiste jõukudega, kes pakuvad nii füüsilist kui ka

			sotsiaalset tuge ja kaitset
	Mitte eriti alid mõnuainete tarvitamisele	<b>Kaugenemine teistest inimestest ja ühiskonnast</b>	Äärmuslike ideoloogiate olemasolu
	Peamiselt mitte-psühhopaatilised isikud		Karismaatiliste juhtidega suhtlemine
	Isiksuse tegurid, mis on terroristidel tihti esinevad (pole teada)		Terroristlike organisatsioonide "virtuaalne" kohalolek

Lisa 5. Ankeet ekspertidele (autori koostatud)

### **Vägivaldse ekstremismi riskinäitajad indiviidi riskihindamisel**

Milliseid riskitunnuseid peab arvesse võtma vägivaldse ekstremismi riskihindamisel Eestis?

Palun hinnake, kui olulised on järgnevad riskinäitajad Eesti kontekstis üksikisiku puhul.

Hindamine on viiepallisüsteemis: 1 - ei ole üldse oluline, 2 - pigem ei ole oluline, 3 - pigem oluline, 4 -oluline, 5 - väga oluline.

#### **1. Poolehoid ideoloogiale (poliitiline, religioosne, majanduslik vms), mis õigustab vägivalda**

1 - ei ole üldse oluline, 2 - pigem ei ole oluline, 3 - pigem oluline, 4 -oluline, 5 - väga oluline

#### **2. Ebaõigluse tajumine, kaebused ebaõigluse üle, ohvriroll, soov taastata õiglus**

1 - ei ole üldse oluline, 2 - pigem ei ole oluline, 3 - pigem oluline, 4 -oluline, 5 - väga oluline

#### **3. Identiteedi probleemid, haavatav emotsionaalne seisund**

1 - ei ole üldse oluline, 2 - pigem ei ole oluline, 3 - pigem oluline, 4 -oluline, 5 - väga oluline

#### **4. Raskused elu mõtestamisel, puuduvad eesmärgid ja eneseteostus**

1 - ei ole üldse oluline, 2 - pigem ei ole oluline, 3 - pigem oluline, 4 -oluline, 5 - väga oluline

#### **5. Soov saada kuulsust ja tunnustust, staatuse vajadus**

1 - ei ole üldse oluline, 2 - pigem ei ole oluline, 3 - pigem oluline, 4 -oluline, 5 - väga oluline

#### **6. Valmisolek surra eesmärgi nimel**

1 - ei ole üldse oluline, 2 - pigem ei ole oluline, 3 - pigem oluline, 4 -oluline, 5 - väga oluline

#### **7. Vajadus ühtekuuluvuse ja gruppikuuluvuse järele, samastumine grupi või ideoloogiaga**

1 - ei ole üldse oluline, 2 - pigem ei ole oluline, 3 - pigem oluline, 4 -oluline, 5 - väga oluline

#### **8. Meie - nemad mõtlemine. Empaatia puudumine teiste suhtes, kes on väljapool gruppi, sh vihakõne**

1 - ei ole üldse oluline, 2 - pigem ei ole oluline, 3 - pigem oluline, 4 -oluline, 5 - väga oluline

**9. Põnevuse, seltskonna ja seikluse otsingud**

1 - ei ole üldse oluline, 2 - pigem ei ole oluline, 3 - pigem oluline, 4 -oluline, 5 - väga oluline

**10. Perekond ja / või sõbrad toetavad äärmuslust, on seotud äärmusrühmitustega**

1 - ei ole üldse oluline, 2 - pigem ei ole oluline, 3 - pigem oluline, 4 -oluline, 5 - väga oluline

**11. Psüühikahäired, vaimse tervise probleemid, vaimuhaiguse diagnoos (sh depressioon, skisofreenia vms)**

1 - ei ole üldse oluline, 2 - pigem ei ole oluline, 3 - pigem oluline, 4 -oluline, 5 - väga oluline

**12. Isiklikud traumaatilised kogemused**

1 - ei ole üldse oluline, 2 - pigem ei ole oluline, 3 - pigem oluline, 4 -oluline, 5 - väga oluline

**13. Sihtmärk/vaenlane on dehumaniseeritud**

1 - ei ole üldse oluline, 2 - pigem ei ole oluline, 3 - pigem oluline, 4 -oluline, 5 - väga oluline

**14. Ühiskonna väärtuste ja normide mittetunnustamine**

1 - ei ole üldse oluline, 2 - pigem ei ole oluline, 3 - pigem oluline, 4 -oluline, 5 - väga oluline

**15. Ekstremistliku sisuga veebilehekülgede külastamine ja/või materjalide lugemine/levitamine (sh äärmuslike juhtide tsiteerimine)**

1 - ei ole üldse oluline, 2 - pigem ei ole oluline, 3 - pigem oluline, 4 -oluline, 5 - väga oluline

**16. Otsene kontakt vägivaldsete ekstremistidega, rühmitusse kuulumine**

1 - ei ole üldse oluline, 2 - pigem ei ole oluline, 3 - pigem oluline, 4 -oluline, 5 - väga oluline

**17. Äärmuslik viha poliitiliste otsuste ja riigi tegevuse suhtes**

1 - ei ole üldse oluline, 2 - pigem ei ole oluline, 3 - pigem oluline, 4 -oluline, 5 - väga oluline

**18. Vägivald on aktsepteeritud viis probleemide lahendamiseks**

1 - ei ole üldse oluline, 2 - pigem ei ole oluline, 3 - pigem oluline, 4 -oluline, 5 - väga oluline

**19. Kriminaalne minevik (ka mittevägivaldne kuritegevus)**

1 - ei ole üldse oluline, 2 - pigem ei ole oluline, 3 - pigem oluline, 4 -oluline, 5 - väga oluline

**20. Varajane kokkupuude vägivallega (vägivalla kogemine lapsena, noorukina, täiskasvanuna)**

1 - ei ole üldse oluline, 2 - pigem ei ole oluline, 3 - pigem oluline, 4 -oluline, 5 - väga oluline

**21. Sõjaline väljaõpe (ka võitluskunstid, relvaõpe vms)**

1 - ei ole üldse oluline, 2 - pigem ei ole oluline, 3 - pigem oluline, 4 -oluline, 5 - väga oluline

**22. Juurdepääs relvadele, võrgustikele, rahastamisele, lõhkeseadmetele**

1 - ei ole üldse oluline, 2 - pigem ei ole oluline, 3 - pigem oluline, 4 -oluline, 5 - väga oluline

**23. Reisimine eesmärgil osaleda treeningutel, sõjalisel väljaõppel**

1 - ei ole üldse oluline, 2 - pigem ei ole oluline, 3 - pigem oluline, 4 -oluline, 5 - väga oluline

**Kas on riskinäitajaid, mis on küsimustikust välja jäänud? Kui on, siis palun lisage.**

**Vägivaldse ekstremismi riskinäitajad indiviidi riskihindamisel**

**24. Vanus (keskmiselt on vägivaldsete terroristide vanus 20–29 aastat)**

1 - ei ole üldse oluline, 2 - pigem ei ole oluline, 3 - pigem oluline, 4 -oluline, 5 - väga oluline

**25. Sugu (meeste ülekaal)**

1 - ei ole üldse oluline, 2 - pigem ei ole oluline, 3 - pigem oluline, 4 -oluline, 5 - väga oluline

**26. Perekonnaseis (vallaline/abielus)**

1 - ei ole üldse oluline, 2 - pigem ei ole oluline, 3 - pigem oluline, 4 -oluline, 5 - väga oluline

**27. Tööhõive**

1 - ei ole üldse oluline, 2 - pigem ei ole oluline, 3 - pigem oluline, 4 -oluline, 5 - väga oluline

**28. Haridustase**

1 - ei ole üldse oluline, 2 - pigem ei ole oluline, 3 - pigem oluline, 4 -oluline, 5 - väga oluline

**29. Usulised tõekspidamised**

1 - ei ole üldse oluline, 2 - pigem ei ole oluline, 3 - pigem oluline, 4 -oluline, 5 - väga oluline

**Kas on tunnuseid, mis on küsimustikust välja jäänud? Kui on, siis palun lisage**

**Vastaja andmed**

Asutus:

Ametikoht:

Valdkonnas töötamise staaž:

Kas peate riskihindamise vahendi olemasolu Eestis vajalikuks või selle olemasolul/puudumisel ei ole tähtsust?