

Sisekaitseakadeemia

Päästekolledž

Artjom Ivanov

**KORTERMAJADE ELANIKE TEADLIKKUS OHUTUST
EVAKUATSIOONIST HOONE ÜLDKASUTATAVATEL
PINDADEL KOHTLA-JÄRVE LINNA NÄITEL**

Lõputöö

Juhendaja:

Gerli Pajula, MA

Kaasjuhendaja:

Kadi Luht, MA

Tallinn 2019

LÕPUTÖÖ ANNOTATSIOON

Kolledž: Päästekolledž	Kaitsmise kuu ja aasta: juuni 2019
<p>Käesolev lõputöö on kirjutatud teemal: “KORTERMAJADE ELANIKE TEADLIKKUS OHUTUST EVAKUATSIOONIST HOONE ÜLDKASUTATAVATEL PINDADEL KOHTLA-JÄRVE LINNA NÄITEL“</p> <p>Lõputöö koos lisadega on 45 leheküljel, millest põhiosa moodustab 31 lehekülge. Lõputöö on kirjutatud eesti keeles, võõrkeelne osa inglise keeles. Töös on 5 joonist, 5 tabelit ning 2 lisa.</p> <p>Töö eesmärgiks on vaadelda 5-korruselise kortermaju ning kaardistada kortermajade elanike teadmisi hoone üldkasutatavatel pindadel tuleohutusnõuete, sealhulgas isiklike asjade hoiustamisest trepikodades kohta. Antud lõputöö tulemusi saab kasutada sisendina ennetustöös kortermajade elanike nõustamisel ning töövahendina päästemeeskonnal infokanalite sobivuse ja info edastamiseks elanikele.</p> <p>Lõputöö tulemusena: ettepanekud ja ideed kortermajade elanike teadlikkuse tõstmiseks evakuatsiooninõuete osas.</p>	
Lisad: 2 (LISA 1 – küsimustik, LISA 2 – kodunõustamise ankeet)	
Võtmesõnad: ei ole	
Võõrkeelsed võtmesõnad: ei ole	
Säilitamise koht: Sisekaitseakadeemia raamatukogu	
<p>Töö autor: Artjom Ivanov</p> <p>Olen koostanud lõputöö iseseisvalt. Kõik lõputöö koostamisel kasutatud teiste autorite tööd, seisukohad, kirjajalikest allikatest ja muudest allikatest saadud info on nõuetekohaselt viidatud. Olen nõus oma lõputöö avaldamisega elektroonilises keskkonnas.</p> <p>Allkiri:</p>	
Juhendaja: Gerli Pajula	Allkiri:
Kaasjuhendaja: Kadi Luht	Allkiri:
Kolledži direktor: Hälli Allas	Allkiri

SISUKORD

SISSEJUHATUS	4
1. Kortermaja tuleohutus.....	6
1.1. Ennetus, kui probleemi lahendus	6
1.1.1. Poliitilised suunad ohutuse tagamisel	6
1.1.2. Tuleohutusnõuded kortermaja üldkasutatavatele pindadele ning nende seisukord	6
1.2. Kortermaja evakuatsioon	8
1.2.1. Inimeste käitumine tulekahju korral	8
1.2.2. Väheliikuvad inimesed	12
2. EMPIIRLINE UURING	15
2.1. Uurimismeetod	15
2.2. Valim.....	15
2.3. Andmete kogumise meetod.....	17
2.4. Andmete analüüs	18
2.4.1. Tulemused ja analüüs.....	18
2.4.2. Valikvastustega küsimuste vastuste analüüs.....	24
ETTEPANEKUD.....	32
KOKKUVÕTE	37
SUMMARY.....	39
KASUTATUD ALLIKATE LOETELU	41
LISA 1.....	43
KÜSITLUS	43
LISA 2.....	47

SISSEJUHATUS

Igal aastal toimub Eestis ligi tuhat (2015. aastal 1140, 2016. aastal 1023, 2018. aastal 837) hoonetulekahju, millest rohkem kui 70% leiavad aset eluhoonetes (Jalas, 2016, 2017, 2018). Üle 90% hoonetulekahjudes elu kaotanud inimestest hukkab eluhoone tulekahjudes ning nendest ligi pooled kortermajades. (Päästeamet, 2019) 2018. aastal hukkus eluhoonete tulekahjudes 45 inimest, neist korterelamutes 22 ja eramajades 21 ning 1 hukkunu suvilas ja 1 ridaelamus. (Päästeamet, 2019)

Tulekahju puhul on eluliselt tähtis inimeste kiire ja ohutu väljumine hoonest ning selle tagamiseks on oluline, et evakuatsiooniks kasutataval liikumisteele ei oleks ladustatud evakuatsiooni takistavaid esemeid ega põlevmaterjali, näiteks küttepuid, mööbliesemeid. (Самошин & Истратов, 2016, стр. 36)

Kortermajade evakuatsiooni tagamine on **aktuaalne** ja väga oluline, sest takistatud evakuatsiooniteed ohustavad ning raskendavad inimeste evakueerumist hoonest, muutes liikumise aeglasemaks. Samal ajal muudavad takistused evakuatsiooniteel päästemeeskonna töö keerulisemaks, kuna teekond abivajajateni pikeneb ning hargnemine ja päästevahendite kasutamine (nt kandraamiga liikumine) on raskem (Tuleohutuse seadus, 2019, § 6, 19; Päästeamet, 2019)

Kortermajade evakuatsiooninõuete täitmisega tegelemine on hoogustunud alles viimastel aastatel. Päästeameti 2018. aasta üks fookustest oli kortermajade üldkasutatavate pindade tuleohutusnõuete täitmise kontroll. Kontrollkäikude põhjal tehtud kokkuvõtted näitavad, et selles valdkonnas on tuleohutuslaseid probleeme (Päästeamet, 2018).

2018. aasta reidide tulemustes toodi välja, et trepikodades asjade ladustamine on tuleohutuslane probleem ning ühtset lahendust, kuidas seda probleemi lahendada, ei ole. Probleemi **uudsust** rõhutab ka asjaolu, et autorile teada olevalt ei ole varasemalt kortermajade evakuatsiooninõuete kohta lõputöid koostatud.

Käesoleva lõputöö **uurimisprobleem** on: kuidas tõsta korteriühistute ja kortermajade elanike teadlikkust ohutust evakuatsioonist üldkasutatavatel pindadel lähtuvalt asjade ladustamise/hoiustamisega kaasnevatest ohtudest?

Probleemile vastuse leidmiseks seatakse lõputööle järgmine **eesmärk**: selgitada välja kortermajade elanike teadmised üldkasutatavatel pindadel asjade ladustamise/hoiustamise kohta.

Eesmärgi täitmiseks seatakse järgmised **uurimisülesanded**:

- analüüsida kortermaja elanike käitumist evakuatsiooni korral;
- selgitada välja elanike teadlikkus kortermajade üldkasutatavatel pindadel asjade ladustamisest/hoiustamisest lähtuvalt evakuatsiooninõuetest;
- teha ettepanekuid ja pakkuda ideid, kuidas tõsta korteriühistu esindajate ja kortermaja elanike teadlikkust üldkasutatavate pindade tuleohutusnõuete kohta.

Lõputöö andmete kogumiseks kasutab autor kvantitatiivset meetodit, milleks on ankeetküsitlus (edaspidi küsimustik). Küsimustik sisaldab suletud, poolavatud ning avatud küsimusi. (Õunapuu, 2014, lk 160, 162) Valim koosneb Kohtla-Järve mitme korteriga korterelamute (5) elanikest (57). Andmete analüüsimisel suletud vastuste kohta tehakse kvantitatiivne andmeanalüüs (kirjeldava statistika esitamine) ning avatud vastuste puhul viiakse läbi kvalitatiivne sisuanalüüs.

Lõputöö koosneb kahest peatükist. Esimeses peatükis antakse ülevaade kortermajade evakuatsiooni olemusest, peamistest probleemidest ning elanike teadlikkuse tõstmisest sel teemal. Teine peatükk keskendub empiirilisele uurimusele, uurimisülesannetele, kirjeldatakse valimit, metodikat, esitatakse ülevaade uurimuse tulemustest ja järeldustest ning tehakse ettepanekud. Uuringuga püütakse leida vastused järgmistele küsimustele: miks inimesed ladustavad asju trepikodades (üldkasutatavatel pindadel) ja kas nad on teadlikud sellega seotud ohtudest. Lõputöö kokkuvõttes tuuakse välja ettepanekud, kuidas aidata mõista ja teadvustada probleeme kortermaja elanike hulgas, et tulevikus ennetada käitumist, mis võib ohustada korterelamu elanike elu ning kergendada päästetööde läbiviimist korterelamutes.

1. KORTERMAJA TULEOHUTUS

1.1. Ennetus, kui probleemi lahendus

1.1.1. Poliitilised suunad ohutuse tagamisel

Turvalisus tähendab stabiilset elukeskkonda, milles inimene tunneb ennast kaitstult ja kus on tagatud tema ohutus ja kindlustatus (Siseministeerium, lk 3).

Siseministeeriumi strateegia aastateks 2015–2020 (Siseministeerium, lk 3) rõhutab, et turvalisus algab meist endist, kõige mõistlikum on õnnetusi ennetada ning oluline on jõuda teadmiste abil probleemide põhjusteni ja need koostöös lahendada.

Turvalisus algab igaühest endast. Kuigi laialt levinud arvamus on, et turvalisuse tagamine on päästevaldkonnas kutseliste päästjate ülesanne, kellelt oodatakse õnnetuse korral kiiret ja professionaalset sekkumist, peab meeles pidama, et õnnetuse korral on kahju inimeste elule, varale või loodusele juba tekkinud. Kõige mõistlikum on õnnetusi ennetada. Igaüks saab enda turvalisust suurendada, kui parendab enda ja oma lähedaste käitumist. Oluline on kujundada õiged hoiakud ja märgata ohte. Vajaduse korral peab osutama abi ise või edastama õnnetuse teabe professionaalidele. Igaühe üksteisest hooliv käitumine loob võimalused ühiskonna turvalisuse säilitamiseks ja suurendamiseks. Siseturvalisuse valdkonnas on oluline jõuda teadmiste abil probleemi põhjusteni – miks inimesed käituvad ohtu arvestamata? Turvalisuse tagamisel on oluline leida koostöös kõige tõhusamad ja nutikamad lahendused, kuidas inimressursi kõrval rakendada uuenduslikku tehnoloogiat. Õnnetusi ja muid päästesündmusi saab vältida ennetustöö ja riikliku järelevalve abil. Ennetustöö ja järelevalve korraldus peavad tagama, et oleks võimalikult vähe sündmusi, mille lahendamisse tuleb kaasata päästemeeskond. Ohuolukordade likvideerimisel vastutab ohutuse eest peamiselt kas omanik või valdaja (vastutav isik). (Siseministeerium, lk 3, 57)

1.1.2. Tuleohutusnõuded kortermaja üldkasutatavatele pindadele ning nende seisukord

Evakuatsioon on siseministri 2017. aasta määruse nr 17 (Määrus 17, 2019, § 2, p13) kohaselt hoone kasutajate sunnitud liikumine ohutusse kohta tulekahju, selle ohu või muu ohu korral. Ohutu koht on koht hoones või sellest väljaspool, kus inimene on kaitstud tule, suitsu ja kuumuse ning muude võimalike ohtude eest kuni ohu tõrjumiseni või päästmiseni.

Oluline termin evakuatsiooni kontekstis on evakuatsiooniala – evakueerimise seisukohast ühtne hooneosa, mille võib moodustada osa tuletõkkeseksioonist, aga ka üks või mitu tuletõkkeseksiooni ning kust algab hoonest väljumine. Evakuatsioonialast otse välja viiv uks või hoone sees paiknev ruum, mille kaudu on tulekahju korral võimalik evakueeruda ohutusse kohta on defineeritud kui evakuatsioonipääs. (Määrus 17, 2019, § 2 p13) Evakuatsioonialalt peab üldjuhul olema vähemalt kaks evakuatsioonipääsu. Üks evakuatsioonipääs ja -tee on lubatav näiteks kuni kaheksakorruselises eluhoones ning samuti kuni 16-korruselises eluhoones, kui selle ehitusalune pind on kuni 450 m². (Päästeamet, 2017, lk 38)

Evakuatsioonitee on hoone evakuatsioonipääsust algav ja ohutus kohas lõppev ning vabalt ja ohutult läbitav hoonesisene liikumistee ohutusse kohta, see peab olema tähistatud, lihtsalt juurdepääsetav ja kasutatav ega tohi olla takistatud. Kolme ja enama astmega trepil peab olema käsipuu. (Päästeamet, 2017, lk 39)

Sama Siseministeriumi määrus nr 17 (Päästeamet, 2017, lk 46) nõuab, et päästjatele peab olema takistuseta tagatud juurdepääs keldrikorrustele, peal maakorrustele, pööningule ning katusele.

Põlevmaterjali ei tohi hoida ehitises, selle all või vahetus läheduses selliselt, et see põhjustaks tuleohu või raskendaks päästetööd. (Päästeamet, 2017, lk 39)

Ehitise tuleohutusnõuete rikkumisena saab käsitleda tuleohutuse seaduses (Päästeamet, 2013, lk 153) sätestatud evakuatsiooninõuete rikkumisi. Näiteks tuleb piiratud kinnisasjalt või ehitisest tagada ohutu evakuatsioon ja kergesti läbitav evakuatsioonitee. Seega võib isiku võtta vastutusele näiteks olukorras, kus ettenähtud evakuatsioonipääsud ei ole seestpoolt vabalt avatavad või kui evakuatsiooniteele või -pääsude ette on ladustatud põlevmaterjali või on muud moodi tõkestatud nende kasutamine.

Perioodil 07.05.–11.05.2018 kontrollis Päästeamet Ida-Virumaal, seal hulgas Kohtla-Järve linnas 51 kortermaja. Puuduseid leiti 50 majas ja ainult 1 kortermaja oli korras. Põhiprobleemideks olid evakuatsiooniteede takistamine (58%) ja ladustamine üldkasutataval pinnal (59%). (Ohutusjärelevalve büroo, 2018)

05.11–09.11.2018 kontrollis Päästeamet Ida-Virumaal 52 kortermaja. Puuduseid leiti 46 majas, 6 kortermaja oli korras. Põhiprobleemideks olid evakuatsiooniteede takistamine

(71%) ja põlevmaterjale ladustamine üldkasutataval pinnal (62%). (Ohutusjärelvalve büroo, 2018)

04.–08.02.2019 kontrollis Päästeamet kortermajades tuleohutusnõuete täitmist, kontrolliti 328 kortermaja. Puuduseid leiti 256 majas. Kokku tuvastati 575 puudust, mis teeb keskel läbi 1,75 puudust kortermaja kohta. Suurim murekoht oli jätkuvalt üldkasutatavatel pindadel erinevate esemete ladustamine (lapsevankrid, jalgrattad, potililled ja vana mööbel trepikodades), mis saavad takistusteks majast väljumisel ning tekitavad põlemisel suitsu, mis jätab majaanikud korteritesse lõksu. Osa rikkumistest oli võimalik kohe lahendada, kuid 106 juhul alustasid inspektorid menetlust. (Lamp, 2019)

Süsteematisel kontrollkäigud annavad tuleohutuse olukorrast realistliku ülevaate. (Päästeamet, 2019) Kontrollkäikude tulemusi uurides on võimalik selgitada välja olulisemad probleemkohad ja nende muutumine ajas.

1.2. Kortermaja evakuatsioon

Turvaline evakuatsioon hoonetest tulekahju korral on tagatud siis, kui evakuatsioon algab tulekahju avastamisel ning inimesed on pärast evakueerimist turvalises kohas. Samuti ei tohi evakuatsiooni aeg ületada aega, mis on ettenähtud konkreetse hoone tüübi jaoks. (Холщевников, et al, 2015, стр. 14)

1.2.1. Inimeste käitumine tulekahju korral

Inimeste käitumise all tulekahju olukorras mõistame kaitsmata inimese teadlikku tegevust, eesmärgiga vältida ohtlikke tagajärgi, mida põhjustab tulekahju inimestele ja varale. Spetsialistid, kes uurivad inimeste käitumist tulekahju korral, väidavad et normaalne aeg reageerimiseks ohtlikule situatsioonile 0,1–0,2 sekundit, aga tegelik reageerimise aeg (aeg avastamise ja tegevuse alguse vahel) ohtlikus situatsioonis (mis võib lõppeda surmaga) võib olla 5–10 minutit. (Холщевников, et al, 2015, стр. 29-30)

Paljud autorid (Холщевников, et al, 2015, стр. 30) jõudsid järeldusteni, et hoones oleva tulekahjuhäire korral inimesed üldjuhul ei reageeri, eeldades, et tegemist on valehäirega, ning vaid 20% neist isikutest hakkab kohe evakueeruma. Selline käitumine on tihti seotud sellega, et inimene ei näe otsest põhjust evakueerumiseks (näiteks puuduvad suits ja tuli). Hoones tekkinud tulekahju korral kaob inimestel ajataju – aja kulgemist tajutakse aeglasemalt ega omata ettekujutust tulekahju arenemisest ja tule levikust hoones. See toob

endaga kaasa tulekahju situatsioonis rohkem kannatanuid ja hukkunuid. On täheldatud, et umbes 45% inimestest korterelamus ei evakueeru tulekahju korral hoonest (põhjuseks võib olla arvamus, et neil on korteris turvaline) või alustavad evakueerumist liiga hilja (näiteks põlengu ulatuslikul arengul). Uuringus „Inimeste käitumine tulekahju korral“ öeldakse, et inimeste tegevused sõltuvad kolmest faktorist: inimeste füüsiline ja moraalne seisund; inimeste tegevused tulekahju tekkimise ajal (kas inimene teeb tööd, magab, sööb) ja olukorrast ümbruses (milline on ilm, millised on evakueerimisteed ja kas need on suitsuga täitnud). (Холщевников, et al, 2015, стр. 30-31)

On tuvastatud, et naised teavitavad tulekahjust sagedamini kui mehed ning mehed alustavad rohkematel juhtudel iseseisvalt tulekahju kustutamist. Vanurid on tulekahju kustutamisel keskmiselt aktiivsed. Eksperimentaalselt on tõendatud, et kui inimesel puuduvad teadmised, kuidas tulekahju korral käituda, siis läheb neil rohkem aega otsustamiseks, mida on vaja teha, ning sellega kasvab oht nende tervisele ja elule. Tulekahju faasid, tule suund, suits – need faktorid mõjutavad inimeste käitumist tulekahju korral, näiteks mis on tema edaspidised tegevused (evakueerumine, tulekahju kustutamine). Näiteks, kui inimene on tulekahju kolde lähedal, siis on väga suur tõenäosus, et ta esmalt proovib evakueeruda ning alles seejärel helistab hädaabinumbrile. Aga kui inimene näeb tulekahju, olles turvalises kohas (näiteks seisab kuskil maja lähedal, kus toimub tulekahju, ning ei ole ise ohustatud), siis on väga tõenäoline, et esmalt helistab inimene hädaabinumbrile 112 ning seejärel hakkab olukorda uurima. Inimeste käitumine tulekahju korral sõltub samuti hoone tüübist. On tõestatud, et eramajades ning korterelamutes käituvad inimesed tulekahju korral teistmoodi kui teiste hoonetüüpide (nt kauplus, tööstushoone) korral. Tihti on see seotud sellega, et inimesed ei soovi evakueeruda oma korterist või majast, kuna seal on nende asjad ning nad soovivad kaitsta oma vara või hakkavad otsima tähtsaid asju (dokumendid, telefonid, arvutid jne), et neid kaasa võtta. Samuti tekivad viivitused selle tõttu, et inimesed püüavad anda tegevuste üle otsustamise vastutuse teistele isikutele. (Холщевников, et al, 2015, стр. 31)

Tabel 1. Inimeste tegevused tulekahju korral (enamus korterelamud) (Холщевников, et al, 2015)

INIMESTE TEGEVUSED, KUI TULEB INFORMATSIOON TULEKAHJUST HOONES (KORTERELAMUD)	
VÕIMALIKUD TEGEVUSED	ESMASED TEGEVUSED (vastasid küsitletud inimesed) %
Kustutamine	14,9%
Situatsiooni uurimine	12,2%
Helistada hädaabinumbrile (112)	10,2%
Edastada info tulekahjust naabritele	8,1%
Evakuatsioon	7,9%
Evakuatsioon koos perega	5,4%
Uurida kust hakkas tulekahju	5,6%
Panna ukсед kinni, abi osutamine teistele, gaasi ja elektri väljalülitamine, valmistumine evakuatsiooniks, tegevusetus	35,7%

Selle tabeli analüüs näitab (Tabel 1. Inimeste tegevused tulekahju korral), et korterelamutes enamik inimestest tulekahju korral ei evakueeru. Lisaks inimesed, kes evakueerusid või asusid turvalises kohas, liiguvad tagasi oma korteritesse (tihti selleks, et võtta enda asjad või vaadata tulekahju).

On andmeid, mis näitavad, kuidas erinevas vanuses inimesed reageerivad tulekahju korral, kui tulekahju tagajärjel on evakuatsiooniteed tõkestatud. Tegevused (aktiivsed ja passiivsed), mida tulekahju korral tehakse, võib jagada kolme gruppi. Esimene grupp – tegevused, mis on suunatud ohutuse tagamiseks, esmaabi andmiseks või teavitamiseks; teine grupp – iseseisev evakuatsioon ohtlikust tsoonist; kolmas grupp – tegevused, mis on seotud enda või pere vajaliku asjade, dokumentide leidmise ja pakkimisega; või täielik tegevusetus. (Холщевников В. В. et al, 2015, стр. 32)

Tabel 2. Inimeste tegevused sõltuvalt soost, vanusest ja tulekahju arengust
(Холщевников, et al, 2015, стр 33)

SUGU	VANUS	INIMESTE PROTSENT, KES TEGID ERINEVAID TEGEVUSI (%)					
		KUI TULEKAHJU AVASTATUD			KUI ON BLOKEERIMISE OHT		
		I tegevuste grupp	II tegevuste grupp	III tegevuste grupp	I tegevuste grupp	II tegevuste grupp	III tegevuste grupp
MEHED	<50	42,9	17,3	39,8	19,1	60,9	20,0
	>50	38,9	13,9	47,2	16,7	58,3	25,0
NAISED	<50	41,6	18,7	39,7	23,7	58,9	17,3
	>50	37,0	17,9	45,1	18,5	51,8	29,6

Ilmnes, et kui tekib oht evakuatsiooniteede läbitavusele (Tabel 2. Inimeste tegevused sõltuvalt soost, vanusest ja tulekahju arengust), siis suureneb järsult tegevuste hulk, mis on suunatud iseseisvale evakuatsioonile. Aga umbes 20% inimestest püüavad ikka päästa oma asju ning teha ohtlikke tegevusi (mille tõttu pikeneb evakuatsiooni aeg). (Холщевников, et al, 2015, стр. 33)

Psühholoogid leidsid tulekahju olukorras tekkiva paanika peamise põhjuse: inimene on kindel, et ta ei saa tulekahju kustutamise ega ole võimeline ohukohast evakueeruma. Reeglina tekivad sellised olukorrad, kui hoone väljapääsud ja evakuatsiooniteed on takistatud. (Холщевников, et al, 2015, стр. 38)

Kriisiolukorras ei ole tavaliselt probleemiks reageerimisaja nappus, vaid võimaluse puudumine likvideerida olemasolevaid vigu (nt takistused evakuatsiooniteel, sh trepimademetele ladustatud esemed). Seepärast peavad kortermajade trepikojad olema puhtad enne tulekahju teket, kuna ohu olukorras ei ole võimalik hoone üldkasutatava pinna seisukorda enam parandada. (Холщевников, et al, 2015, стр. 37)

Enamikes hoonetes elavad inimesed gruppides (näiteks perekonnana). Statistika näitab, et sellisel juhul evakueeruvad inimesed grupi kõige aeglasemalt liikuva inimese kiirusega. (Холщевников, et al, 2015, стр. 64)

Evakuatsioon koridori kaudu, mis ei ole kaitstud automaatse suitsueemaldussüsteemiga, peab olema viidud lõpuni kahe minuti jooksul tulekahju arengu algushetkest, kuna kahe minuti möödudes võib trepikoda olla tervenisti suitsu täis. Elus on inimestel evakueerumiseks tihti väga vähe aega. Kortermaja elanike evakuatsiooni on vaja planeerida nii, et ohtlikust tsoonist liigutakse ohutusse kohta mööda kõige lühemat teed. Skeptiline suhtumine evakuatsioonikorraldustesse või tulekahjuteavitustesse on lubamatu. (Самошин & Истратов, 2016, стр. 34)

1.2.2. Väheliikuvad inimesed

Kõige rohkem on vaja pöörata tähelepanu inimestele, kellel on liikumisraskused, näiteks puuetega inimesed, kuna sellised inimesed ei saa kiiresti evakueeruda ega ole mõnel juhul võimelised iseseisvalt liikuma ning seetõttu võivad evakuatsiooni käigus ennast vigastada ja takistada teiste inimeste liikumist ohutusse kohta. (Самошин & Истратов, 2016, стр. 60)

Eelpool öeldust tulenevalt võib inimeste voog olla ebaühtlane. Tulekahju korral on naiste ja meeste käitumine erinev, kuid erisused ei ole suured. Võrreldes keskmist liikumiskiirust ja tegevusi võib öelda, et erinevused ei mängi suurt rolli, kui grupis on terved täiskasvanud inimesed. Lapsed, vanurid, puuetega inimesed, lapseootel naised moodustavad teise inimeste voo grupi, lähtuvalt nende psüühilisest ja füsioloogilisest seisundist, mis erineb tervest täiskasvanud inimesest. Lastel, kelle keha on veel nõrk ja kellel ei ole piisavalt elukogemust, on raske ennast stressi olukorras kontrollida. Puuetega inimeste puhul võtab evakuatsioon rohkem aega, kuna nad liiguvad aeglasemalt ja mõnikord ei ole nad suutelised iseseisvalt liikuma. Vanuritel on sageli tervise ja kõrge eaga seotud probleemid (raske liikuda, halb kuulmine, kehv nägemine), ei ole piisavalt jõudu ning vaimne võimekus võib olla nõrgem. Nimetatud põhjuste tõttu peavad vanurid, lapsed ja puudega inimesed olema teises inimeste voo grupis. (Холщевников, et al, 2015, стр. 184)

Nagu eelpool kirjutatud, on liikumisraskustega gruppides inimesed, kellel on probleemid iseseisva liikumisega; inimesed, kes ei oska adekvaatselt käituda stressi olukordades, näiteks puudega inimesed, lapseootel naised, väikelastega täiskasvanud, lapsed, vanurid. Kõige tüüpilisemad põhjused selleks on inimeste võimatus mõista ohu taset, evakuatsiooni kestust ja jõukulu, piiratud võimalused (nõrkus, terviseprobleemid), raskused treppidel liikumisel, orienteerumisraskused. (Холщевников, et al, 2015, стр. 185)

Tabel 3. Evakueerumiskasused liikumiskaskestega inimestel (Холщевников, et al, 2015, стр. 205)

RASKUSED, LIIKUMISE AJAL			
ERINEVAD TEED JA TEEDE OSAD	RASKUSED (%)		
	Raskused puuduvad	Mõnikord tekkivad raskused	Väga raske liikuda
Hoone sissepääs või väljapääs	33,3%	41,4%	25,3%
Treppidel liikumine	22,1%	37,5%	40,4%
Lifti kasutamine	61,3%	28,0%	10,8%
Manööverdamine	17,6%	54,1%	28,2%
Pööramise võimalused	22,6%	48,8%	28,6%

Eelpool olevas tabelis (Tabel 3. Evakueerumiskasused liikumiskaskestega inimestel) on toodud evakuatsioonitee osad, mis tekitavad liikumiskaskestega inimestele probleeme. Kõige rohkem neist on seotud sellega, et inimesed ei saa kiiresti evakueeruda mööda treppe (60,2% jaoks on see väga raske). Ainult 22,1% inimestest saab probleemideta evakueeruda treppide kaudu. Suur ärevus tekib, kui evakueeruvatel inimestel on liikumisteed takistatud ning on vaja leida alternatiivne tee, mis on vaba ja läbitav. (Холщевников et al, 2015, стр. 206)

Nägemispuude või pimedate inimeste jaoks on kõige raskem see, et nad ei saa liikuda kiiresti ega taju trepiastmeid. Pimedate inimeste puhul eeldatakse, et hoones oleksid kõik tuleohutuse nõuded täidetud teiste kortermaja elanike poolt. Kui kõik reegleid järgitakse, siis on pimedatel inimestel võimalik kortermajas treppide kaudu kiiremini evakueeruda. Vanurite jaoks on tulekahju olukorras evakuatsioonil kõige suuremaks takistuseks nende tervislik seisund ja vanuselised iseärasused (näiteks vaimsed häired, nõrkus, halb mootorika, käitumishäired), mille tõttu ei pruugi nad jõuda õigeaegselt hoonest väljuda. (Холщевников, et al, 2015, стр. 209-216)

Tabel 4. Eakate inimeste tervise probleemid (Холщевников, et al, 2015, стр. 216)

VANUSEGA SEOTUD ORGANISMI DÜSFUNKTSIOONID JA TEGEVUSED TULEKAHJU KORRAL	
DÜSFUNKTSIOON	PROBLEEMID, MIS VÕIVAD TEKKIDA TULEKAHJU KORRAL
Mälu probleemid	Reaktsioon on aeglustunud Inimene ei suuda olukorda adekvaatselt hinnata
Halb nägemine	Liikumine on aeglasem Inimene ei suuda hinnata ohu allika asukohta
Halb kuulmine	Inimene ei kuule alarmi Inimene ei kuule päästjaid ja abistajaid
Liikumisega seotud probleemid	Liikumine on aeglasem Liikumine ja manööverdamisvõime on piiratud On vajadus kasutada abivahendeid (nõuab rohkem ruumi ja aega) Ei ole võimalik kasutada treppe
Motoorika probleemid	Hädaabinumbril helistamine on raskendatud (nõuab rohkem aega) Uste läbimine on raskendatud
Nõrkus	Liikumine on aeglasem Esmaste tulekustutusvahendite kasutamine on raskendatud Hingamine on raskendatud (pingutuse ja stressi tõttu)

Kõige keerulisem olukord on inimestega, kes ei saa üldse liikuda (Tabel 4. Eakate inimeste tervise probleemid). Kui päästmine toimub kanderaamiga (kõige viisakam ja mugavam variant), siis tekivad raskused kitsastes kohtades, mis tähendab, et ei ole piisavalt aega ega ruumi manööverdamiseks, kohapeal ei ole piisavalt inimressurssi ega füüsilist jõudu vajalike tegevuste tegemiseks. Kui hoones olevad liikumisteed on takistatud (näiteks esemete ladustamine trepikojas), siis muudab see eelkirjeldatud olukorra veel ohtlikumaks. (Холщевников, et al, 2015, стр. 224)

2. EMPIIRLINE UURING

2.1. Uurimismeetod

Kvantitatiivne meetod eeldab kirjeldavat uuringut, kuna antud teema ei ole täitsa uus ja samuti puudub konkreetne informatsioon inimeste hoiakutest ja suhtumisest tuleohutusnõuete kohta kortermajades. Kirjeldava uuringu eesmärk on saada ulatuslikku informatsiooni uuritava objekti kohta (kui palju kortermaja elanikud teavad tuleohutusest üldkasutataval pinnal, millised infokanalid sobivad maja elanike jaoks rohkem). Sellise uurimuse tulemus on üldise pildi saamine objekti seisundi kohta. Uurimustöös kasutatakse kvantitatiivset meetodit, kuna selline viis võimaldab uurida subjektiivseid faktoreid ja nende abil interpreteerida sotsiaalseid nähtuseid. (Зубровский & Шуклина, 2016, стр. 186)

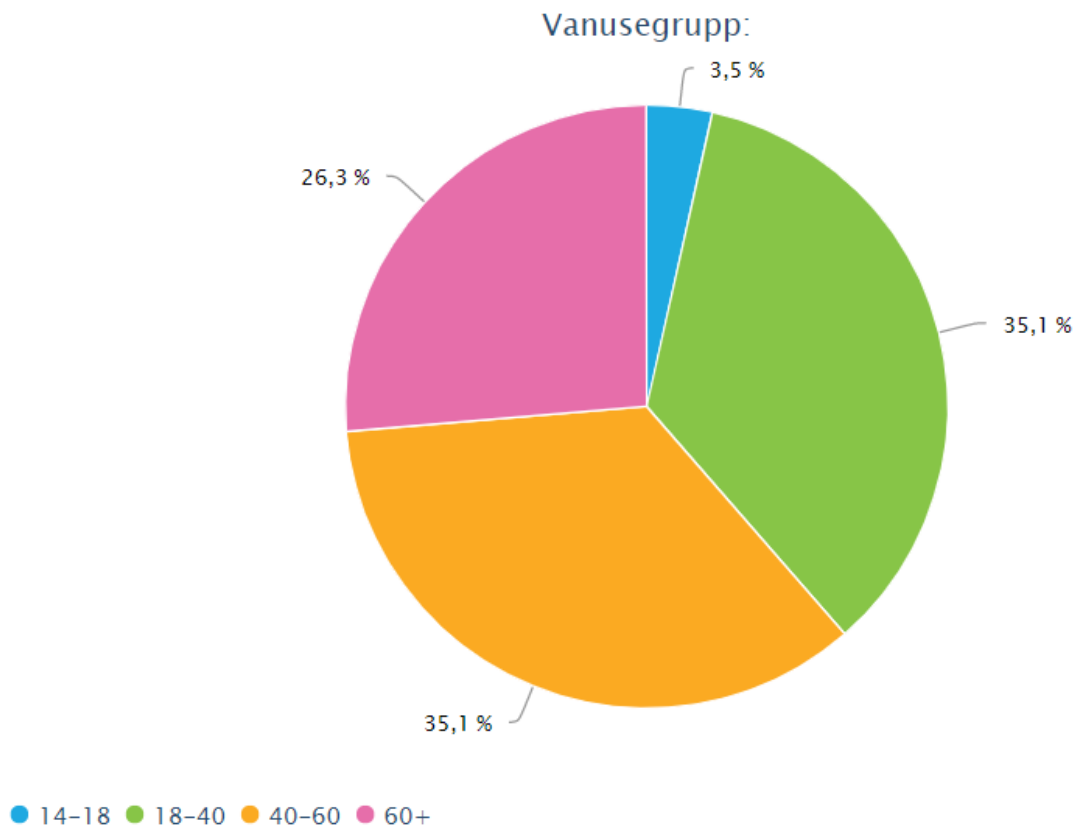
2.2. Valim

Uurimustöö valim moodustati juhuslikult valitud kortermajade elanikest. Töö jaoks valitud fookusgrupp oli kortermajade erinevas vanuses elanikud Kohtla-Järve linnas.

Juhuslikult valiti 5 korterelamut, mida iseloomustavad järgmised näitajad: (Ehitisregister.ee, 2019) (Päästeamet, 2013)

- TP1 tuleohutusklass
- Viiekorruselised
- Ehitatud ajavahemikul 1966–1975 (aastatel 1966, 1969, 1973, 1975, 1975).
- Kahes kortermajas oli 2 evakuatsioonipääsu (Outokumpu tn, Sinivoore tn).

Kokku küsitleti 57 inimest; kõigil üldkogumisse kuuluvatel inimestel oli võrdne võimalus sattuda väljavõtukogumisse.



Joonis 1 Küsitletud inimesed (vanusegrupid)

Küsitletute vanuseline statistika:

- Esimene vanusegrupp 14–18 aastat – 3,5% (2 inimest)
- Teine vanusegrupp 18–40 aastat – 35,1% (20 inimest)
- Kolmas vanusegrupp 40–60 aastat – 35,1% (20 inimest)
- Neljas vanusegrupp 60+ aastat – 26,3% (15 inimest)

Esimesse vanusegruppi kuulujatega sai nii vähe vastata, kuna sageli avasid minuga suhtlemiseks ukse vanemad inimesed.

Vastanute sooline jaotus:

- Mehed: 28 inimest (49,1%)
- Naised: 29 inimest (50,9%)

Meeste ja naiste osakaal oli vastanute hulgas peaaegu võrdne.

Intervjueeri kommentaarid suhtlusele:

- Autori kogemus näitab, et meestel (maja elanikud) on mugavam rääkida naistega (näiteks inspektor) ja naistel (maja elanikud) meestega (näiteks päästja).
- Grupp, kellega on kõige keerulisem suhelda, on mehed vanuses 18–40. Neile on raske midagi selgitada ja nende vastused on lühikesed. Kõnemaneeerist ja hoiakust oli tunda, et neil ei olnud huvi. Ka naised, kes kuuluvad sellesse vanusegruppi, ei olnud väga huvitatud tuleohutusest rääkimisest.
- Kõige mugavam oli suhelda naiste ja meestega vanusegrupis 60+, kuna neil oli aega ja soovi asjadest tegelikult aru saada.
- Alla 18-aastased inimesed (kaks noort tütarlast) kartsid natuke suhelda, kuid olid suhtlemisest huvitatud. Nende motiveerimiseks selgitati, et ka nemad on täiskasvanud ning ei tohiks karta oma vanematega ohutuse teemal rääkida ning neid õpetada.
- Mehed ja naised vanusegrupis 40–60 olid vestlusest keskmisel tasemel huvitatud.

„Kas korteriomanikuga elavad lapsed (kuni 18 aastat vana)“: (Survio.com, 2019)

- Jah, elavad, vastas 43,9% (25 inimest)
- Ei, ei ela, vastasid 56,1% (32 inimest)

Järeldused:

- Paljudes leibkondades elavad lapsed, kelle abil on võimalik tuua ohutuselased teadmised täiskasvanuteni, mõjutades seeläbi nende teadlikkust.

2.3. Andmete kogumise meetod

Kasutati küsitlust, kuna see on arusaadav ja mugav andmete kogumise vorm, tänu millele on võimalik lühikese aja jooksul saada märkimisväärne hulk informatsiooni suurelt arvult inimestelt laia valiku uuringu teostajat huvitavate küsimuste kohta. See meetod on universaalne, kuna toimib üheaegselt nii inimese sisemiste veendumuste, teadmise kui ka mineviku ja oleviku sündmuste infoallikana. Samuti on see meetod sobiv, kuna annab usaldusväärse ja kvaliteetse informatsiooni. (Зубровский & Шуклина, 2016, стр. 241)

Küsimustik on koostatud töö autori poolt ning selle küsimuste formuleerimisel on tuginetud uurimustöö teoreetilisele osale ning võetud arvesse 2018. aastal läbiviidud kortermajade

reididega tuvastatud probleemkohti. Ühtlasi on töös kasutatava küsimustiku üle vaadanud ning hinnanud sobilikuks antud uurimustöös kasutamiseks ohutusjärelvalve osakonna ekspert Rain Põllu. Küsimustikus on üheksa küsimust, mille seas on avatud ja kinniseid küsimusi tuleohutusosalaste nõuete kohta kortermajade üldkasutatavatel pindadel. Lisaks koguti küsitletutelt sotsiaaldemograafilisi andmeid (vanus, sugu, lapsed).

2.4. Andmete analüüs

Autor kasutas veebilehe põhise statistikaandmebaasi survio.com. See on osaliselt tasuta veebileht, mis aitab koostada küsimustikku ning kogutud andmeid analüüsida. Andmed on võimalik alla laadida .PDF, .XLS, .CSV, .XML-formaadis failidena, mis võimaldab andmeid kiiresti ja mugavalt analüüsida. (Survio.com, 2019)

Uurimustöös kasutatud avatud küsimused võimaldasid vastajatelt saada täiendavat infot (kortermajade üldkasutatavate pindade tuleohutusnõuete alane teadlikkus) vastaja kohta ning kinniste küsimuste eesmärk oli koguda täpsustavat infot uurimisobjekti kohta ja saada kinnitust töös püsitatud eesmärgile. (Зубровский & Шуклина, 2016, стр. 178)

2.4.1. Tulemused ja analüüs

Järgnevalt tuuakse välja küsimuste kaupa valikvastuse vastused ning täpsustava küsimuse tulemused, analüüs ja järeldused.

Küsimus number 2:

„Miks, Teie arvates, Päästeamet teeb kontrolle kortermajade trepikodades (üldkasutatavatel pindadel)?“:

- 20 inimest vastasid „ei oska öelda“ (35,1% vastanutest).
- 37 inimest avaldasid arvamust (64,9% vastanutest).

Järeldused:

- Vanusegrupid, kelle teadlikkus antud küsimuses oli suurim: 40–60 ja 60+. Nende põhilised sel teemal info saamise kanalid on raadio ja televisioon.
- Kõige väiksem oli teadlikkus vanusegruppides alla 18 ja 18–40.

Osad vastasid pikemalt, ehk on kajastatud mitmes vastuses:

- Inspektorid kontrollivad, et ei oleks ladustamist ja evakuaatsiooniteed ei oleks takistatud (91,9%) – 34 inimest.
- Inspektorid kontrollivad, et ei oleks gaasileket (16,2%) – 6 inimest.
- Inspektorid kontrollivad, et ennetada tulekahju teket (5,4%) – 2 inimest.
- Inspektorid kontrollivad, et trepikojas oleks suitsuandur (2,7%) – 1 inimene.

Järeldused:

- Gaasilekked on Kohtla-Järve linnas väga suur probleem, seepärast kardavad inimesed gaasilekkeid ja arvavad, et see on oluline inspektorite kontrollide põhjus. (Postimees.ee, 2018)
- 91,9% (enamus) vastajaid tõi välja, et Päästeamet kontrollib kortermajade trepikodasid, kuna esineb probleeme isiklike asjade ladustamise või hoiustamisega. Vanusegrupid, kes suuremas osas nii vastasid olid 40–60 ja 60+.
 1. Kui inimestel on mure gaasilekete pärast, on vaja nad suunata gaasiettevõtete või -teenuse osutajate juurde.
 2. Vanusegrupis 18–40 olid teadmised, mida ja miks Päästeamet teeb, puudulikud, mille tõttu oleks vaja sellekohast infot neile rohkem suunata.

Küsimus number 3:

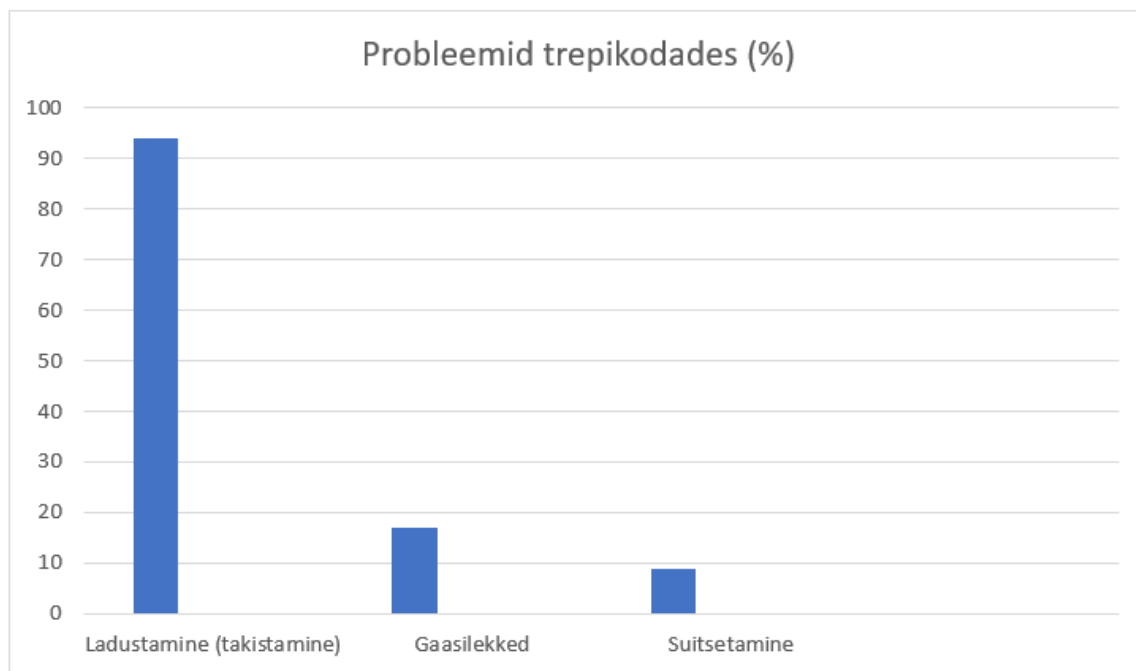
„Millised põhiprobleemid (tuleohutus) on Teie arvates seotud kortermajade trepikodadega (üldkasutatavate pindadega)?“:

- 23 inimest (40,4% vastanutest) vastas – „ei oska öelda“.
- 34 inimest (59,6% vastanutest) esitas oma arvamuse.

Järeldused:

- Enamik inimestest, kes arvamuse esitasid, olid vanusegrupist alla 18 või 18–40 aastat. Samas huvi teema kohta puudus: palvele kujutada mingit olukorda ette, vastati „ei tea“.
- Inimesed, kes esitasid oma arvamuse ja olid vanusegruppides 40–60 ja 60+ aastat, olid reididest ja probleemidest paremini informeeritud.

34 arvamuse esitanud isiku väljatoodud probleemid:



Joonis 2. Probleemid trepikodades korterelamute elanikke arvate (%)

- 32 (94%) ütlesid, et põhiprobleemid on seotud isiklike asjade ladustamisega (jalgrattad, lapsevankrid, mööbel, prügi), ehk evakuatsiooniteede takistamise ja põlevmaterjali ladustamisega.
- 6 (17%) vastasid, et põhiprobleemiks on gaasilekked.
- 3 (8,8%) vastasid, et suitsetamine üldkasutataval pinnal on suur probleem.

Järeldused:

- Näeme põhimõtteliselt teisele küsimusele sarnast pilti: inimesed, kellel on oma arvamus, väidavad, et põhiprobleemiks korterelamute trepikodades on isiklike asjade ladustamine, mis on takistuseks evakuatsiooniteel.
- Samas suurusjärgus väidetakse, et üks põhiprobleem on gaasilekked. Seda tõid antud küsimuse juures välja samad vastajad, kes tõid selle probleemi esile ka eelmise küsimuse juures.
- Kolm vastajat arvasid, et põhiprobleemiks on suitsetamine trepikodades, mis võib tekitada tulekahju. Seda tõid välja vanusegruppi 60+ kuuluvad inimesed.

Küsimus number 5:

„Kas Teie trepikojas ladustatakse/hoiustatakse isiklike esemeid üldkasutatavatel pindadel?“:

- 32 inimest ütlesid – ei ladusta (56,1%)
- 9 inimest vastasid – ei tea, kas ladustatakse või mitte (15,8%)
- 16 inimest vastasid – jah, ladustatakse (28,1%)

Järeldused:

- Mõned inimesed ei tahtnud avaldada infot selle kohta, kes trepikodades ladustab. 4 inimest (vanusegrupist 18–40) muutsid oma hoiakut ja olid nõus seda infot avaldama, kui autor selgitas, et info kogumine toimub turvalisuse tõstmise huvides ning mingit karistust ei järgne. Võimalik põhjus, miks infot avaldada ei soovita, võib olla see, et inimesed peavad seda rikkumist tühiseks või ei soovi teiste peale nii öelda „koputada“. Enamik neid, kes oskasid anda täpsemat infot selle kohta, mida, kui palju ja kes ladustab, olid 60+ vanusegrupi liikmed, kes veedavad palju aega kodus ning näevad selle tõttu rohkem trepikojas toimuvat.
 1. Kodunõustamistel on vaja toonitada, et päästjad on nõustajad ning nende eesmärk ei ole kedagi karistada, vaid aidata, selgitada välja ohud ning leida parimad lahendused nende kõrvaldamiseks või minimeerimiseks.

Inimesed, kes vastasid „jah, ladustavad või hoiustavad“, tõid täpsustustes välja järgmised esemed, mida hoiustatakse:

- 8 inimest ütlesid, et lapsevankreid (50%)
- 8 inimest ütlesid, et jalgrattaid (50%)
- 7 inimest ütlesid, et mööblit (43,7%)
- 1 inimene ütles, et lilli ja lillepotte (6,25%)

Autori hinnangul on üldkasutatavate pindade arv, kus toimub ladustamine/hoiustamine, väga suur (enda kogemused, hinnang uurimuse põhjal ning vastajad, kes ütlesid, et nende trepikojas see probleem esineb (28,1%)). See on probleem, millega on vaja tõsiselt tegeleda, et olukorda parandada. Selle probleemi puhul on paljud inimesed ohustatud naabrite tekitatud ohutusnõuete rikkumiste tõttu.

- Järeldused:
 1. Kõige sagedamini esineb lapsevankrite ja jalgrataste ladustamist. Tihti on näha, et ladustatud esemed kuuluvad ühele leibkonnale, kuna hoiustamine toimub ühes kohas. Tõenäoline on ka see, et sagedamini teevad seda noored pered (vanusegrupp 18–40), kes kasutavad jalgrattaid ning kellel on väikesed lapsed. Selle põhjal võib järeldada, et antud vanusegrupis on vaja suurendada tuleohutusalast teadlikkust.
 2. Mööbli puhul oli kahel korral tegemist kapiga, kolmel korral tooliga, kolmel korral lauaga. Kuuel korral tuvastati ladustaja vanusegrupist 18–40 ja ühel juhul (tool) vanusegrupist 60+.

Küsimus number 6:

„Kas Te ise olete oma trepikojas (üldkasutataval pinnal) ladustanud/hoiustanud isiklikke esemeid?“:

- 51 inimest vastasid – ei (89,5%)
- 6 inimest vastasid – jah (11,5%)

Järeldused:

- Antud küsimuse juures oli raske hinnata, kui usaldusväärne tulemus on. Vaadeldes teisi kogutud andmeid (naabrid väidavad, et 16 inimest ladustasid, mis on 28,1%), võib arvata, et osa inimesi võis antud küsimuse juures valetada. Kahe vastanu kohta olid naabrid öelnud, et nad ladustavad isiklikke esemeid trepikojas.

Inimesed, kes vastasid „jah“, tõid isiklike esemete ladustamise või hoiustamise põhjustena välja järgmist:

- Hoiustati lapsevankrit, kuna see on mugav (ei too mustust koju). Lapsevankri omanike sõnul ei teadnud nad, et see võib olla tuleohtlik ja takistada evakuatsiooniteed – 3 inimest (50%)
- Hoiustati lapsevankrit, kuna kodus puudub selle jaoks koht. Teati, et nii ei tohi teha, kuid kodus puudub vankri jaoks koht. Täpsustamisel selgus, et vankrit oleks võimalik hoida keldris oma boksis, kuid selle kohta arvas küsitletu, et see ei ole mugav. 1 inimene (16,7%)
- Hoiustati jalgratast, kuna see on mugav. Inimene ei teadnud, et see on tuleohutusnõuete rikkumine. 2 inimest (33,3%)

83,3% inimestest ei teadnud, et evakuatsiooniteel asjade ladustamine on tuleohutusnõuete rikkumine. Kui autor selgitas nõudeid ja nende põhjusi, said inimesed sellest aru ning lubasid puudused kõrvaldada.

Enamus ladustas asju üldkasutataval pinnal mugavuse pärast ja neil oli võimalus ladustada neid asju mujal. Valdav enamik neist, kes üldkasutatavatel pindadel midagi ladustas, kuulus vanusegruppi 18–40.

Küsimus number 7:

„Kas Teie arvates isiklike asjade ladustamine/hoiustamine kortermajade trepikodades (üldkasutatavatel pindadel) on probleemiks meie regioonis (Ida-Virumaal)?“:

- 22 inimest vastasid – ei tea (38,6%)
- 5 inimest vastasid – ei ole probleem (8,8%)
- 30 inimest vastasid – jah (52,6%)

Need, kes vastasid „jah“, lisasid kommentaarides järgmist: –

- See on väga suur probleem meie regioonis; tuleohutusnõudeid üldkasutataval pinnal rikutakse põhimõtteliselt igas korterelamus (isiklike asjade ladustamine, hoiustamine, evakuatsiooniteede takistamine) – vastasid kõik inimesed (30, ehk 100%)

Põhjusena toodi välja inimeste hoolimatus: on mugav hoida oma asju trepikojas; ei teata, et asjade ladustamine trepikojas on keelatud ning takistab evakuatsiooni.

„Ei“ vastanud inimesed kirjutasid oma arvamuse: –

- Kaks inimest vastasid, et neid selline probleem (nagu isiklike asjade ladustamine ja hoiustamine üldkasutataval pinnal) (40%) ei huvita.
- Kolm inimest vastasid, et tuleohutusnõuete rikkumine üldkasutataval pinnal ei ole suur probleem, ei Ida-Virumaal ega Eestis üldiselt (60%)

Need kaks inimest (40%), kes vastasid, et ladustamise/hoiustamise probleem ei huvita neid, on vanusegrupist 14–18. Noorte hulgas jääb silma see, et neid ei huvita ohutus üldkasutatavatel pindadel.

Need kolm inimest (60%), kes arvasid, et see ei ole suur probleem, on vanusegrupist 18–40. Ka nende puhul on näha, et ohutusnõuete vastu puudub huvi. Autor käsitleb seda aspekti lõputöö kokkuvõttes osas.

Vastavalt tuleohutuse seaduses sätestatud nõudele evakuatsioonitee osas (§ 6 lg 1) ning arvestades uuringus selgunut, on kortermajade elanikud enamasti teadlikud tuleohutusnõuetest kortermaja üldkasutatavate pindade (trepikoda) osas. Samas tuvastati uuringus, et konkreetne teadmine ohutust evakuatsioonist kortermajas on puudulik – nimelt elanikud ei seosta isiklike esemete ladustamist/hoiustamist trepikojas evakuatsiooni takistava asjaoluna või nad ei mõista, kuidas lapsevankri, jalgratta või lillepoti hoiustamine trepikojas on tuleohutusnõuete rikkumine ja raskendab päästetööde tegemist.

2.4.2. Valikvastustega küsimuste vastuste analüüs

Küsimus number 1:

„Kas olete kuulnud, et Päästeamet kontrollib/teeb reide kortermajade trepikodades (üldkasutatavatel pindadel)?“

- 17 inimest vastasid – Ei (29,8%)
- 40 inimest vastasid – Jah (70,2%)

Nagu vastustest näha, ütles umbes 30% (kui mõelda teadlikkuse peale, siis on see üsna suur osakaal), et ei ole kuulnud sellest, et Päästeamet kontrollib kortermajade trepikodasid.

Inimesed, kes vastasid „Jah“, ütlesid, et said info järgmistest infoallikatest:

- raadiot kuulates – 15 inimest (37,5%)
- telesaateid vaadates (ERR, ETV+) – 10 inimest (25%)
- kuulsid korteriühistu koosolekul – 7 inimest (17,5%)
- internetist (allikat ei mäleta) – 5 inimest (12,5%)
- kuulsid sõbralt või tuttavalt – 4 inimest (10%)
- kuulis koolis – 1 inimene (2,5%)

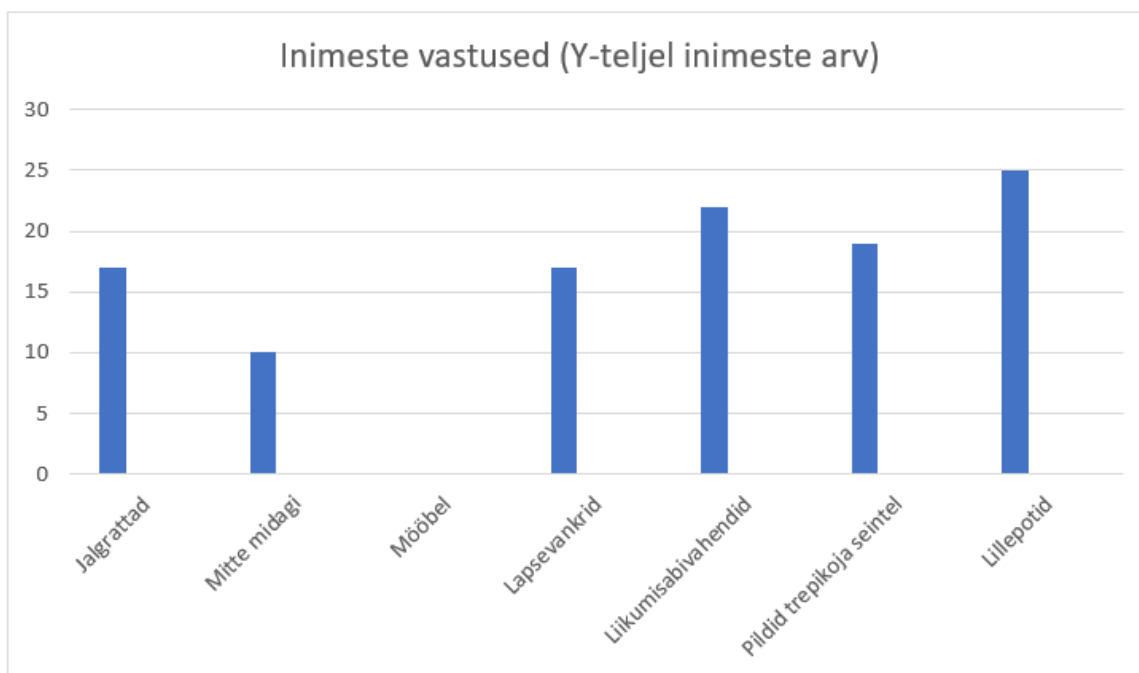
Järeldused:

- Antud info puhul oli populaarseim infokanal raadio, mille tõi välja suurem osa inimesi vanusegrupist 60+.
- Televisioon, internet ja tuttavad olid sagedamini esinevad vanusegruppides 18–40 ja 40–60.
- Need, kes on saanud infot korteriühistu koosolekul, olid enamasti vanusegrupist 40–60 ja valdavas enamuses naised. Autor väidab, et nad teadsid rohkem kui teised, aga nendel vastajatel oli probleem sellega, et nad ei suutnud selgitada, miks, ja mõnikord muutsid oma arvamust. Autor arvab, et see on seotud sellega, et korteriühistu esimeestel endal pole teema lõpuni selge (millised tuleohutusnõuded peavad olema täidetud üldkasutatavatel pindadel).

Küsimus number 4:

„Kuidas arvate, milliseid esemeid Teie arvates võib ladustada/hoiustada kortermajade trepikodades? (üldkasutatavatel pindadel)?“

Allpool oleval joonisel on näidatud korterelamu elanike vastused.



Joonis 3. Vastused küsimusele „Kuidas arvate, milliseid esemeid Teie arvates võib ladustada/hoiustada kortermajade trepikodades? (üldkasutatavatel pindadel)?“

Vaatamata sellele, et enamik inimestest on kuulnud sellest, et isiklike esemeid ei tohi trepikojas ladustada, arvas 47,4% inimestest, et on mõned erandid. Kõige sagedamini toodi välja, et erandid on:

- Lillepotid (43,9%). Paljud arvavad, et lillepott koos lilledega ei takista evakuatsiooni, ei mõelda sellele, et lilled ja potid võivad raskendada päästetöid. Suuremas osas vastas nii vanusegrupp 60+.
- Liikumisvahendid (38,6%). Inimesed tunnevad kaasa liikumispuuetega inimestele, kellel on terviseprobleemid, ja arvavad, et nende abivahendeid on lubatud hoiustada või ladustada üldkasutatavatel pindadel. Nii vastasid erinevad vanusegrupid.
- Pildid seina peal (33,3%). Enamus arvab, et pildid ei sega ega ole tuleohtlikud. Nii vastanud olid valdavalt vanusegruppidest 40–60 ja 60+.
- Jalgrattad ja lapsevankrid (29,8% küsitletutest arvavad, et võib hoiustada). Jalgrattad ja lapsevankrid raskendavad evakuatsiooni olulisel määral, eriti massilise evakuatsiooni korral. Seda, et neid tohib hoiustada/ladustada, arvas vanusegrupp 18–40. Sellel grupil on arvamus, et need asjad eriti ei sega. Autor arvab, et inimesed ei

kujuta ette, kuidas mõjutab paanika inimeste käitumist, kuidas näeb välja tulekahju hoones, ega mõtle sellele, et vanurite, laste ja puuetega inimeste jaoks võivad lapsevanker ja jalgratas olla tõsised takistused.

Küsimus number 9:

„Hinnake järgnevate infokanalite olulisust Teie jaoks tuleohutuselise info saamiseks skaalal 1 kuni 5 (1 – ei ole üldse oluline, 3 – neutraalne, 5 – väga oluline)“:

Vastasid kõik 57 kortermaja elanikku.

Infovoldikud postkasti:

- 8 inimest andis hinnangu „3“
- 33 inimest andis hinnangu „5“
- 16 inimest andis hinnangu „1“

Järeldused:

- Vanusegrupid, kelle jaoks on antud info saamise viis „infovoldikud postkasti“ kõige mugavam, on 40–60 ja 60+. See on põhjendatav sellega, et nad on enam harjunud tavapostiga ning neil on rohkem aega paber kandjal infoga tutvumiseks.

E-posti tulev info:

- 2 inimest andis hinnangu „3“
- 31 inimest andis hinnangu „5“
- 24 inimest andis hinnangu „1“

Järeldused:

- Vanusegrupid, kelle jaoks on e-posti teel info saamine kõige sobivam, on 18–40 ja 40–60, kuna nad kasutavad igapäevaselt internetti.

Raadio:

- 6 inimest andis hinnangu „3“
- 31 inimest andis hinnangu „5“
- 20 inimest andis hinnangu „1“

Järeldused:

- Vanusegrupid, kes hindavad kõrgelt infoallikana raadiot, on 40–60 ja 60+. Kui nooremate jaoks on raadio pigem meelelahutus ja muusika kuulamise kanal, siis vanemate inimeste jaoks on see ka oluline info allikas.

Ajalehed:

- 9 inimest andis hinnangu „3“
- 32 inimest andis hinnangu „5“
- 16 inimest andis hinnangu „1“

Järeldused:

Alalehte peab oluliseks vanusegrupp 40–60. Noored ei loe ajalehti kuigi palju, vanemad inimesed ei loe lehti osaliselt sagedamini esineva halva nägemise tõttu.

Televisioon:

- 3 inimest andis hinnangu „3“
- 49 inimest andis hinnangu „5“
- 5 inimest andis hinnangu „1“

Järeldused:

- Televiseiooni toodi välja tähtsa infoallikana kõigis vanusegruppides. Samas tuleb märkida, et erinevad sihtrühmad jälgivad erinevaid telekanaleid.

Korteriühistu koosolekud:

- 4 inimest andis hinnangu „3“ – ehk nende jaoks see ei ole prioriteetne info edastamise viis, aga samas nad ei ole vastu, kui neile sellest kanalist infot jagatakse
- 24 inimest andis hinnangu „5“ – ehk nende jaoks on selline info edastamise viis väga mugav ja kasulik
- 29 inimest andis hinnangu „1“ – ehk nende jaoks ei ole selline info edastamise viis üldse mugav ega prioriteetne

Järeldused:

- Korteriühistute koosolekuid peavad olulisemaks vanusegruppi 40–60 kuulujad. Noored jätavad tihti sinna minemata, kuna neil on muud tegevused või ei peeta neid koosolekuid oluliseks. Samuti ei pea neid sageli oluliseks vanemaealised.

Päästeameti korraldatud infopäevad:

- 6 inimest andis hinnangu „3“
- 22 inimest andis hinnangu „5“
- 29 inimest andis hinnangu „1“

Järeldused:

- Päästeameti korraldatud infopäevi peab oluliseks vanusegrupp 40–60. Põhimõtteliselt on teiste gruppide huvi puudumise põhjused sarnased korteriühistute koosolekutega. Väga vanad inimesed ei taha väljas käia tervise pärast, neid ei huvita käsitletavat probleemid või ei ole neil selle kohta piisavalt infot (ei teata toimumisest või arvatakse, et tegemist on tasulise üritusega).

Päästeala infotelefon (lühinumber 1524):

- 5 inimest andis hinnangu „3“
- 47 inimest andis hinnangu „5“
- 5 inimest andis hinnangu „1“

Järeldused:

- Kõik vanusegrupid hindasid päästeala infotelefoni 1524 oluliseks infoallikaks. Selle juures hinnatakse seda, et ühendust on võimalik võtta küsimuse tekkimisel või info vajadusel endale sobival ajal. Küsitlemisel kirjutasid kõik küsitluses osalejad infotelefoni numbri üles.

Infoallikate kohta antud hinnangute alusel tehtud järelduste kohta on koostatud tabel, kus on kajastatud inimeste eelistused infoallikate kohta, kust saada tuleohutasalast infot.

Tabel 5. Inimeste eelistused infoallikate kohta

Info edastuse viis	Vanusegrupp			
	-18	18-40	40-60	60+
1524				
TV	Esimene Balti k ETV 3+	Esimene Balti k ETV 3+	Esimene Balti k Lites ETV	Esimene Balti k 3+ Lites ETV
Sotsiaalvõrgustikud	Facebook Instagram VK Youtube	Facebook Instagram Snapchat VK Youtube		
Raadio		SkyPlus SkyRaadio Raadio 4	Raadio 4 SkyPlus SkyRaadio	Raadio 4 KUKU
E-post				
Infopäev (Päästeamet)				
Korterühistu koosolek				
Ajalehed			Postimees	

			Põhjarannik	
Infovoldikud postkasti				

Tabelis on rohelise värviga tähistatud infokanalid, mis sobivad valitud vanusegrupile.

Punase värviga on tähistatud infokanalid, mis ei sobi.

ETTEPANEKUD

Küsitluse tulemustele ja elanikega suhtlemisel saadud infole tuginedes teeb autor sellised ettepanekud:

1. Päästjad võiksid koolides ja lasteaedades käies rääkida lastele, kuidas on vaja käituda trepikodades (et ei tohi hoiustada või ladustada midagi). Lapsed edastavad saadud info vanematele, hakkavad sellest rääkima ning see mõjutab vanemaid. Nii on võimalik mõjutada täiskasvanute teadlikkust ja käitumist trepikodades ladustamise suhtes. Samasisulist nõustamist võiksid päästjad teostada ka õppeasutuste (lasteaed, kool) personalile eesmärgiga suunata lapsevanemaid rohkem tähelepanu pöörama üldkasutatavatel pindadel asjade hoiustamise osas lähtuvalt evakuatsiooninõuetest. Samuti saavad päästjad lasteaias/koolis läbiviidavas infotunnis jagada lapsevanematele infovoldikud, kus on kirjas millised tuleohutusreeglid peavad olema täidetud trepikodades ning lisaks jaotada õppeasutustele tuleohutuse infot edastavaid plakateid, mille kujundus on lapse jaoks selge ja lihtne ning kergelt mõistetava ja meeldejääva sõnumiga.

Kooliealiste laste puhul saaks tuleohutusnõuete teadlikkuse tõstmisel kasutada ka veebipõhist rakendust Kahoot, arvestades noorte pädevust nutitelefonide kasutamisel. Nimetatud rakenduses oleks võimalik luua küsimustik, mille vastamisel saaksid osalejad enda teadmisi täiendada ning ühtlasi võimaldab see rakendus grupi põhiselt tekitada paremusjärjestus osalejate teadmiste kohta.

2. Päästeamet võiks panna inimeste jaoks kortermajade trepikodades, koolides, lasteaedades üles plakatid (mis on arusaadavad ka laste jaoks). Inimestele meeldib kiire ja põnev informatsioon, mille lugemine ja millest arusaamine ei võta palju aega. Autori arvates tekib igas vanuses inimesel selliseid plakateid (üks kõik kus, kas koolis või trepikojas infostendil) nähes huvi ja ta vaatab üle, mis sellel on.



Joonis 4. Autori koostatud joonisreklaam nr 1

Seda joonist võiks levitada jaotusmaterjalina koos sõnumiga „Isiklike asjade ladustamine trepikodades raskendab Teie päästmist ja meie tööd!“. Materjali teisel poolel võiksid olla tuleohutusreeglid, mis peavad olema täidetud korterelamu trepikodades. Pilti koos sõnumiga saab kasutada ka plakatina koolis/lasteaias või mõnel reklaamipinnal.



Joonis 5. Autori koostatud joonisreklaam nr 2

See joonis näitab, et „Väike takistus, nagu lillepott, võib olla suur probleem tulekahju korral!“ – väga kasulik just laste puhul, kuna on väga lihtsalt arusaadav.

3. Päästeamet võiks luua rakenduse „Tuleohutus“. Rakenduses võiks olla leitavad kõik tuleohutusnõuded (adekvaatses mahus, süstematiseeritult ja arusaadavalt), soovitusel, kuidas käituda ohuolukorras. Üks rakenduse osa võiks olla ka Päästeametile probleemidest/rikkumistest teatamise võimalus. See võiks võimaldada lisada pilte ja asukohta. Pärast piltide ülevaatamist oleks inspektoritel võimalik tõsisemaid olukordi kontrollida. Probleemide lahendamisel oleks võimalik tublimaid teadaandjaid premeerida (jaotusmaterjal, ohutusseadmed, esmased tulekustutusvahendid või muu).
4. Autor on sotsiaalvõrgustike (Instagram, Facebook) kasutaja ja on nende kasutamise ajal täheldanud väga vähe Päästeameti kampaaniareklaame. Otsides ja vastavaid kanaleid ise uurides on neid võimalik leida, kuid ise need materjalid kasutajani ei jõua (reklaam). Autor kontrollis Päästeameti Instagrami-konto „päästeamet_eeesti“ jälgijate arvu (seisuga 03.05.2019), mis oli 580. Arvestades, kui suur osa Eesti rahvastikust seda platvormi kasutab, on see arv väike. See viitab sellele, et sotsiaalmeediakampaaniale on vaja läheneda teisiti või ei ole avaldatu olnud piisavalt atraktiivne või kõnetav. Samuti tekkis küsimus, miks puudub sama lehekülge vene keeles, kuigi suur osa vaadeldud piirkonna rahvastikust vajab infot just vene keeles. Näiteks Ida-Virumaal on suure osa rahvastiku jaoks infoallikateks just venekeelsed kanalid. Autor on kindel, et Päästeameti Instagrami-lehel peavad olema lisaks kampaaniamaterjalidele ka kõik olulisemad kontaktandmed (1524, 112, 1313 ja muud). Selle info edastusviisi arendamine võib olla oluline mõjur ohutuskäitumise, sealhulgas trepikodades toimuva, mõjutaja. Üks võimalik regulaarse kampaania idee võib olla see, et iga nädal võiks üks Eesti päästekomando päästja või büroo töötaja teha väikese üheminutilise loo Instagrami, kus on mingi kasulik info või nõuanne. Autori arvates oleks see inimestele, eriti noortele väga huvitav. Korterimajade üldkasutatavatel pindadel ohutusnõuete täitmise osas elanikkonna teadmiste tõstmiseks on üheks võimaluseks ka reklaamklippide edastamine (video pikkus 1-4 minutit). Näide võimalikust videost on lisatud lõputööle. Autor arvab, et inimesed saavad aru, kuidas isiklikke asjade ladustamine/hoiustamine võib segada päästetöid ja korterelamu elanike evakueerumist, kuid nad ei mõtle sellele.

5. Lähtuvalt uuringust, ilmnes et vanusegrupp 18–40 on kõige probleemsem, mistõttu võiks nendega rohkem töötada nii-öelda näost-näku ehk nendega vahetult vesteldes. Parim viis selleks on kodunõustamised päästjate poolt. Kodunõustamises peaks olema lisaks jutupunktid (kodunõustamise leht lisas). Autori arvates saab muuta kodunõustamise lehte, lisades sinna punkti „Hoonesisene tuleohutus ja evakuatsioon“ (muuta natukene punkte 19 ja 20). Selle punkti juures päästjad räägivad (võtab aega üks kuni kolm minutit), kuidas peab välja nägema kortermajade trepikoda (mitte midagi ei tohi hoiustada). Nagu uuringust selgus, ei tea vanusegrupp 18–40 sellest teemast kuigi palju. Tuleks rääkida, miks see on ohtlik, ja tuua näiteid. Päästjad saaksid rääkida enda praktilistele kogemustele tuginedes, kuidas nõuete mittetäitmine takistab evakuatsiooni ja päästetöid. Nii saavad inimesed aru, et see on nende enda jaoks oluline. Samuti tuleb rõhuda sellele, et olukorda tuleb jälgida ka mujal kui enda elamus. Ennetuse eesmärgil edastatud sõnum on tugevam ja positiivsemalt vastuvõetav kui karistav meede või sund ning mõjutab käitumist ka tulevikus
6. Päästeala infotelefoni number 1524, nagu näitab autori umbes kahe aasta pikkune tööstaaž päästjana ja tehtud uuring, on tuttav vähesele osale inimestest. Autor on täheldanud, et paljudes majades on infostendil Päästeameti infoleht, kus on see number, aga inimesed ei pane seda tähele, ei jäta seda meelde või ei saa selle tähendusest aru. Kodunõustamise lehel võiks olla punkt „Kui Teil on tuleohutusnõuetega seotud mure, aga Te ei tea, kuhu helistada, helistage 1524“ ning päästjad peavad selgitama, et ei ole rumalaid küsimusi. Autor on veendunud, et see on väga oluline vestlusteema, mida peab kodunõustamisel käsitlema. Inimesed ise ei tule sageli selle peale, et küsida, kust lisainfot leida. Paljud on olnud väga rahul, kui saavad teada, et selline infotelefon on olemas.
7. Autori arvates võiks koostöös mõne raadioga (näiteks Raadio 4) teha saatesarja, milles iga reede käib nende juures hommikuti Päästeameti esindaja, kes 7–15 minutit räägib tuleohutusest trepikodades (või teistest teemadest, mis on seotud tule- või veeohutusega). Inimesed vanusegruppides 40–60 ja 60+ kuulavad igal hommikul raadiot. Autori arvates võiks see olla väga kasulik nii Päästeametile (reklaam ja usaldus) kui ka kodanikele (suur auditoorium saab uusi teadmisi).
8. Korteriühistu esimehed, nagu näitab autori töökogemus ja uuring, ei oska hästi selgitada inimestele, milline ja miks peab olema tuleohutu trepikoda. Meeskonnavanematele tuleks tutvustada selle lõputöö tulemusi, et nad teaksid

probleemi olemust ja seda, kuidas oma igapäevast tööd tehes, eriti kodunõustamistel, selle lahendamisse panustada.

KOKKUVÕTE

Käesolevas lõputöös otsis autor vastust küsimusele: kuidas tõsta korteriühistute ja kortermajade elanike teadlikkust ohutust evakuatsioonist üldkasutatavatel pindadel lähtuvalt asjade ladustamise/hoiustamisega kaasnevatest ohtudest?

Töö käigus analüüsiti teemakohaseid uuringuid ja teaduslikke allikaid, mis andsid laialdaselt infot evakuatsiooni toimumise kohta: põhilised vead evakuatsioonil, inimeste käitumine erinevates ohuolukordades. Lähtudes leitud infost inimeste käitumisest evakuatsioonil ja erinevatest ohusituatsioonidest on võimalik tuua välja olulisemad probleemid, mis esinevad korterelamute trepikodades.

Tuginedes allikaanalüüsile, koostas autor küsimustiku.

Koostatud küsimustiku abil koguti andmeid kortermajade elanike teadlikkuse kohta kortermajade üldkasutatavatel pindadel asjade ladustamisest ning selgitati välja, millised lahendused täidavad teadlikkuse tõstmise eesmärgi sihtrühmade lõikes.

Uuringust selgus, et Ida-Virumaa regiooni elanike teadlikkus tuleohutusest on üsna madalal tasemel. Probleem on selles, et paljud ei saa aru, millised ohud kaasnevad kortermajade üldkasutatavatel pindadel tuleohutusnõuete rikkumisega. Sellega saavutas autor lõputööle seatud eesmärgi: selgitada välja kortermajade elanike teadmised üldkasutatavatel pindadel asjade ladustamise/hoiustamise kohta.

Uuringus keskenduti kortermajade üldkasutatavatel pindadel asjade ladustamise teemale, kuna see võib põhjustada tulekahju trepikojas ja/või raskendada evakuatsiooni ning päästetöid.

Uurimuse põhjal tehti mitmeid järeldusi ja ettepanekuid.

Küsitluse tulemustest tuli välja, et sugu ei mängi käsitletud teema juures olulist rolli, küll aga on suuri erinevusi erinevate vanusegruppide vahel.

Uuringus selgitati välja, millised infokanalid on sobivamad kindlatele vanusegruppidele info edastamiseks, mida võib arvestada kampaaniate planeerimisel või info edastamisel kindlatele sihtrühmadele. Näiteks, eakamate inimeste jaoks on kõige sobivamad info edastamise viisid raadio ja infovoldikud postkasti. Noorte ja keskmise vanusega inimeste jaoks on mugavam, kui info jõuab nendeni e-posti teel või televisioonist. Kooliealised ei ole korterelamute trepikodade tuleohutusest huvitatud, kuid läbi nende on võimalik mõjutada

täiskasvanuid, kes on teadlikkuse mõistes probleemne sihtrühm. Lapsed võivad saada infot päästjatelt koolis infopäeval näiteks mängu vormis.

Lisaks nähtub uuringu tulemustest, et enamus inimestest arvab, et trepikodades võib ladustada või hoiustada teatud esemeid (lillepotid, liikumisabivahendid). Selle kohta oleks vaja anda selgem signaal, kuna isegi need, kes teavad selle kohta, et trepikodades ei ole ladustamine lubatud, ei mõista, et see laieneb ka kortermajade üldkasutatavatele pindadele. Autori hinnangul on uuringule tuginedes kõige suuremad probleemid vanusegrupiga 18–40. Nagu eelpool kirjeldatud, on selles vanusegrupis inimestel palju teisi tegemisi ja muresid, mille tõttu ei soovita tuleohutusest mõelda. Nende jaoks on olulisem see, et nad saaksid kiiresti ja mugavalt oma asju kasutada ja ladustada.

Info edastamisel tuleb sõltuvalt sihtrühmast kasutada erinevaid kanaleid: sotsiaalmeedia, videod, plakatid. Samuti tuleb arvestada vene keelt kõnelevate inimestega (antud uuringu puhul oli ainult kaks eesti keeles vastanut).

Autor sooviks eraldi tuua välja, et inimesed pidasid päästeala infotelefoni väga heaks ja oluliseks infoallikaks, kuid samas ei teadnud keegi neist enne uuringus osalemist, et on olemas infotelefon, kust saab tuleohutuselast infot.

Uuring näitas, et teadlikkus tuleohutusest üldkasutataval pinnal on kehv. Seega peaks see olema üks teemadest, mida käsitletakse ka kodunõustamistel kortermajades korterite elanikega, mitte ainult korteriühistu esimeestega. Kui vaadata kodunõustamiste arvulisi näitajaid, siis oleks see väga efektiivne viis info viimiseks sihtgruppideni. Samal ajal on nõustamise läbiviijal võimalik tuvastada puudused ja viidata nendele.

Autor loodab, et antud töö on abiks turvalisuse tõstmisel nii Ida-Virumaal kui kogu Eestis, ning osaleb võimalusel hea meelega väljatoodud ideede arendamisel ja elluviimisel.

SUMMARY

In the thesis author has analyzed behavior of the apartment owners during the evacuation process as well as their awareness regarding fire safety requirements for the public property. Relevant to the subject matter research and scientific recourses were analyzed during the case study, which provided wider information about evacuation process: main mistakes and errors during the evacuation and people behavior in the different situations. Based on the analysis of the people's behavior during evacuation and in the different dangerous situations it is possible to summarize problems that may occur on the staircases of the apartment houses. When advising people and identifying problems, it is necessary to consider a number of specific features of the target group's psychological factors, attitudes, gender, age, existing knowledge and other. Through the survey, it was possible to collect the information about apartment owners knowledge regarding publicly used properties of the apartment and clarify which solutions meet the objectives of awareness raising across target groups.

Based on the sources analysis author has put together a survey. Research showed that fire safety awareness of the Ida-Virumaa citizens is on the quite low level. The problem is that many people do not understand the dangers of violating fire safety requirements for the publicly used properties. The study is focused on the public properties of apartment houses and on the issue of goods storage, as this could result in a fire in the stairwell and/or create complications during evacuation and rescue processes. The results of the survey showed that gender does not play an important role in the subject, but there are major differences between different age groups.

The study identified which information sources are more useful for specific age groups, which can be taken into account when planning campaigns or transmitting information to specific target groups. For example, for older people, the most suitable ways of communication are the radio and info-brochures in the mailbox. For younger and middle age people it is more convenient to reach them by email or television. School age kids are not interested in fire safety in stairwells for apartment houses, but through them, it is possible to influence adults who are a problematic target audience in the sense of awareness. Children can get information from rescuers at schools during info day, for example in the form of a game.

In addition, the study shows that most people think that in the stairwells it is allowed to store or keep certain items (flowerpots, mobility aids). There is a need for a clearer signal in this regard, since even those who know that no storage is allowed on stairwells do not understand that it also extends to the public surfaces of apartment buildings.

Based on the study the biggest problems are with age group 18 – 40. As described above, people in this age group have many other concerns to take care of; therefore fire safety is not a priority for them. It is more important for them to be able to use and store their things quickly and conveniently. In the transmission of information, different channels must be used depending on the target group: social media, videos, posters. Russian-speaking population of the region should also be taken into account from the language perspective. (in this study there were only two Estonian respondents).

The author would like to point out that people considered: rescue department helpline\emergency contacts as a very good source of information, but at the same time, no one knew about them before participating in the survey, specifically that there is a helpline where it is possible to get Fire safety information. The study showed that awareness of the public properties fire safety is poor. Therefore, it should be one of the topics to be addressed with apartment owners and not only with apartment associations. If you look at the numbers of the property advisors' counselors, it would be a very efficient way to deliver the information to the target groups. At the same time, the counselor can identify the shortcomings and refer to them.

The author hopes that this work will help in improving safety in Ida-Virumaa as well as in the whole of Estonia, and is happy to participate in the development and implementation of the ideas outlined.

KASUTATUD ALLIKATE LOETELU

Ehitisregister.ee. (2019). *Ehitisregister.ee*. Allikas: Ehitisregister.ee:
<https://www.ehr.ee/app/esileht?0>

Lamp, B.-H. (2019). *Kortermajade kontrolli aruanne*.

Määrus 17. (2019). *Ehitisele esitatavad tuleohutusnõuded ja nõuded tuletõrje veevarustusele*.

Ohutusjärelvalve büroo. (2018). *Ida-Päästkeskuse reidide statistika*. Jõhvi.

Päästeamet. (2013). *Tuleohutusnõete käsiraamat*.

Päästeamet. (2017). *Ehituslike tuleohutusnõuete kokkuvõtte*.

Päästeamet. (2018). *Kortermajade üldkasutavate pindade tuleohutuskontrollid*.

Päästeamet. (2019). *rescue.ee*. Allikas: rescue.ee:
<https://www.rescue.ee/ru/hovosti/spasatelnyy-departament-provedet-kontrolnye-proverki-v-kvartirnyh-domah-189>

Päästeamet. (2019). *rescue.ee*. Allikas: rescue.ee kodutuleohutuks.ee:
<https://www.rescue.ee/et/tuleohutusnouded>

Päästeamet. (2019). *rescue.ee*.

Pajula, G. (2019). *Kortermajade üldkasutavate pindade kontroll (reid) 04-08.02.2019*. Jõhvi.

Postimees.ee. (2018). *rus.postimees.ee*. Allikas: postimees.ee:
<https://rus.postimees.ee/6407834/utechka-gaza-v-kohtla-yarve-dva-cheloveka-v-bolnice> <https://rus.postimees.ee/4439573/v-kohtla-yarve-vnov-proizoshla-utechka-gaza>

Postimees.ee. (2018). *Tartu.Postimees.ee*. Allikas:
<https://tartu.postimees.ee/6485126/trepikojas-suttis-lapsevanker>

Siseministerium. (kuupäev puudub). *Siseturvalisuse arengukava 2015-2020*.

Survio.com. (2019). *Survio.com*. Allikas:
https://www.survio.com/ru/svoistva?utm_source=google&utm_medium=ppc&utm_campaign=ru-sitelink&keywordid=kwd-37115985540&keyword=%2Bsurvio&matchtype=b&adgroupid=38075782694&adposition=1t1&device=c&trc_cp=RU-RU&utm_source=google&utm_medium=cpc&utm_campaign=S

Tuleohutuse seadus. (2019). Tuleohutuse seadus. Tallinn.

Зубровский & Шуклина. (2016). *Эмпирическая социология*. Сургут-Екатеринбург.

Самошин & Истратов. (2016). *План эвакуации при пожаре*. Москва.

Холщевников В. В. et al. (2015). *Эвакуация и поведение людей при пожарах*. Москва.

LISA 1

KÜSITLUS

Olen Artjom Ivanov Päästekolledži kadett (RS150 grupp) ja kirjutan lõputööd teemal:

**„KORTERMAJADE ÜLDKASUTATAVATEL PINDADEL
EVAKUATSIOONINÕUETE TÄITMINE KOHTLA-JÄRVE LINNA NÄITEL“**

Selle küsimustiku eesmärk on teha uuring ning pärast saadud tulemustest lähtuvalt teha ettepanekuid (ja leida meetmed), mis aitavad tõsta korteriühistute ja kortermajade elanike teadlikkust üldkasutatavatel pindadel asjade ladustamisega kaasnevatest ohtudest. Küsimustik on anonüümne.

Vanusegrupp:

- a) 14–18
- b) 18–40
- c) 40–60
- d) 60+

Sugu:

- a) Mees
- b) Naine

Lapsed:

- a) On
- b) Ei ole

Maja (info võetud Ehitisregistrist):

- a) Aasta
- b) Korruselisus
- c) Kandekonstruksioonide materjal

1. Kas olete kuulnud, et Päästeamet kontrollib/teeb reide kortermajade trepikodades (üldkasutatavatel pindadel)?

- a) Jah
- b) Ei
- c) Kui Jah, siis millisest infokanalist (raadio, TV jms):

2. Miks Päästeamet teeb kontrollid kortermajade trepikodades (üldkasutatavatel pindadel)?

- a) Ei oska öelda
- b) Arvamus:

3. Millised põhiprobleemid on Teie arvates seotud kortermajade trepikodadega (üldkasutatavate pindadega)?

- a) Ei oska öelda
- b) Arvamus:

4. Kuidas arvate, milliseid esemeid Teie arvates võib ladustada/hoiustada kortermajade trepikodades? (üldkasutatavatel pindadel)?

- a) Mööbel
- b) Jalgrattad
- c) Lapsevankrid
- d) Lillepotid
- e) Pildid trepikoja seintel
- f) Liikumisabivahendid
- g) Mitte midagi eelkirjeldatust
- h) Muu:

5. Kas Teie majas ladustatakse/hoiustatakse isiklikke esemeid trepikodades (üldkasutatavatel pindadel)?

- a) Ei
- b) Ei tea
- c) Kui jah, siis millised esemed:

- 6. Kas Te ise olete oma trepikojas (üldkasutataval pinnal) ladustanud/hoiustanud isiklikke esemeid?**
- a) Ei
 - b) Kui jah, siis mis põhjusel ja mis ese:
- 7. Kas Teie arvates isiklike asjade ladustamine/hoiustamine kortermajade trepikodades (üldkasutatavatel pindadel) on probleemiks meie regioonis (Ida-Virumaal)?**
- a) Jah, miks:
 - b) Ei oska öelda
 - c) Ei, miks:
- 8. Kas sooviksite saada infot sellest, milline on tuleohutu trepikoda (üldkasutatav pind) kortermajas?**
- a) Jah
 - b) Kui Ei, siis mis põhjusel:
- 9. Hinnake järgnevate infokanalite olulisust Teie jaoks tuleohutusala info saamiseks skaalal 1 kuni 5 (1 – ei ole üldse oluline, 3 – neutraalne, 5 – väga oluline).**
- a) Infovoldikud
 - b) E-posti tulev info
 - c) Raadio
 - d) Ajalehed

- e) TV
- f) Korterühistu koosolekud
- g) Päästeameti korraldatud infopäev
- h) Päästeala infotelefon (lühinumber 1524)
- i) Muu:

LISA 2

KODUNÕUSTAMINE ANKEET

ÜLDANDMED

Struktuurüksus/MTÜ nimi:

Kodunõustamise läbiviijate nimed:

Kodunõustamise läbiviimise kuupäev:

Nõustatava inimese nimi:

Aadress:



ANDURID JA ESMASED TULEKUSTUTUSVAHENDID

1. Suitsuandur

- töökorras ja korrektselt paigaldatud
- valesti paigaldatud või pole töökorras
- puudub

2. Suitsuanduri paigaldamine

- oli töökorras andur
- jah, seati korda inimese enda andur
- paigaldati PÄÄ suitsuandur
- ei paigaldatud
(keeldus, lubas ise paigaldada, vajab erilahendust, jne)

Täpsustus

3. Suitsuanduri hooldamine ja testimine

- jah, oskab
- ei, nõustatud

4. Vingugaasiandur

- ei, pole kohustuslik
- jah, kuid pole kohustuslik (tahkeküttesüsteem)
- ei, kuigi kohustuslik (korstnaga ühendatud gaasikütteseade)
- jah, kohustuslik (korstnaga ühendatud gaasikütteseade)
- paigaldati PÄÄ vingugaasiandur

Täpsustus

5. Tulekustutusvahendid

- puuduvad
- tulekustutusvaip
- töökorras tulekustuti
- muu vahend

Täpsustus



KÜTTE- JA ELEKTRISÜSTEEM

6. Küttesüsteemi tüüp (võimalus valida mitu varianti)

- kaugküte
- elektriküte (soojuspumbad, päikeseküte)
- tahkekütusega keskküttesüsteem (puuküttekatel, pelletküte, kivisüsi)
- vedelkütusega keskküttesüsteem (öli- ja muu vedelküte baasil)
- gaasiküttesüsteem (tsentraalgaasi või balloongaasiga katel)
- tahkeküte (ahi, kamin, pliit, saunakeris, pullerjan, jne)

Täpsustus

7. Kütteseadme hooldus

- hooldatud (akt olemas) valida ka kaug- ja elektriküte puhul
- ise hooldatud (akt puudub)
- hooldamata (akt puudub)

Täpsustus

8. Küttesüsteemil esinevad puudused

- korras
- katkine pliidiraud
- praod suitsu ja tahma jälgedega
- tahmaluuk puudu/katkine
- koldeuks katkine/ära vajunud
- puudub mittepölevast materjalist koldeesine kaitse
- puudulikud ohutuskujad korstnast põlevmaterjalini
- isoleerimata metallist korsten ja/või ühendusliidrid
- lagunenu korstnjalg või korstnapits
- muu puudus

Täpsustus

9. Ohtlikud käitumisharjumused küttesüsteemi kasutamisel

- ohutu küttesüsteemi käsitlemine
- põlevmaterjalist anuma kasutamine tuha jaoks
- põlevmaterjali hoiustamine kütteseadme ees/peal
- põlevmaterjali riputamine/kuiatamine küdeva kütteseadme kohal
- vale küttematerjali kasutamine (oht tahmapõlengule)
- muu harjumus

Täpsustus

10. Eluruumi elektrisüsteemi visuaalne seisukord

- visuaalselt korras
- vananenud elektrisüsteem
- ripuvad elektrijuhtmed
- katkine/ise parandatud elektrijuhtmestik (teip)
- lahtised harukarbid/pistikupesad/lülitid
- ülekoormus seoses pikendusjuhtmetega
- vask- ja alumiiniumjuhtmed omavahel ühendatud
- ise parandatud korkkaitsmed
- elektrikilp uuendamata (puuduvad automaatkaitsmed)
- elekter puudub
- muud ohumärgid

Täpsustus

ÜLDINFO**11. Alaliste elanike arv**

alaealine (0-18)

tööealine (19-65)

pensionär (üle 65)

12. Suhtluskeel

- eesti
- vene
- muu

Täpsustus

13. Elanike käitumisharjumus võib põhjustada tuleohtu

- ei
- liigne alkoholi tarbimine ja suitsetamine
- suitsetamine siseruumides (sh.rödu)
- liigne alkoholi tarbimine
- mõnuainete tarbimine
- hooletu lahtise tule kasutamine (küünlad, tikud)
- põlevmaterjali kogumine/kuhjumine eluruumi
- muu harjumus

Täpsustus

14. Erilahenduse vajadus

- ei
- jah, kuulmisvaegus
- jah, nägemisvaegus
- jah, liikumisvaegus
- muu vaegus

Täpsustus

NÕUSTAJA HINNANG**15. Elanik saab kodu tuleohutuks tegemisega ise hakkama**

- jah
- ei, elab üüripinnal
- ei, elab sotsiaalpinnal
- ei, on omanik, kuid vajab lisatoetust

Täpsustus

16. Korduvnõustamise vajadus

- jah
- ei

Täpsustus

17. Info edastamise vajadus

- jah
- ei

Täpsustus

LISATEEMAD**18. Hädaolukorraks valmisolek**

- elanikud on piirkonna kriisilukordadest teadlikud ning on nendele mõelnud
- elanikud ei ole piirkonna kriisilukordadest teadlikud, nõustatud
- elanikud on erinevateks kriisilukordadeks ettevalmistunud (seitsmepäeva varu)
- elanikud ei ole erinevateks kriisilukordadeks ettevalmistunud (seitsmepäeva varu)

19. Hooneväline ohutus

(lõkked/grillid, küttematerjali ja prügi ladustamine, veekogud, alarmsõidukiga juurdepääs jms)

- nõustatud

Täpsustus

20. Evakuatsioon

(tulekahju areng, hädavaljapääs, komando asukoht, naabrid)

- nõustatud

21. Nõus osalema tagasiside uuringus

- jah
- ei

Telefoninumber / e-post:

22. Kodunõustamise kestvus /min