



**SISEKAITSEAKADEEMIA**  
ESTONIAN ACADEMY OF SECURITY SCIENCES

**TULE- JA VEEOHUTUSALASE TEADLIKKUSE UURINGU  
TULEMUSTE KLASTERANALÜÜS NING TULEKAHJUDES  
JA VEEÕNNETUSTES HUKKUNUTE ANALÜÜS**

Uurimisgrupp:

Kadi Luht MA, SKA lektor, tuleohutusekspert

Helmo Käerdi PhD, SKA emeriitprofessor

Tallinn 2018

# SISUKORD

Sissejuhatus .....	4
1. Tulesurmade ajaline, piirkondlik ning sündmuskohaga ja hukkunutega seondud kvantitatiivne analüüs aastatel 2010–2017 .....	5
1.1. Sissejuhatus .....	5
1.2. Tulekahjudes hukkunute dünaamika aastate ja kalendrikuude lõikes .....	5
1.3. Hukkunute demograafilised näitajad .....	8
1.4. Tulekahjude tekkepõhjused, objekti iseloomustus, suitsuanduri olemasolu .....	11
1.5. Tulekahjudes hukkunute piirkondlik jaotus .....	15
1.6. Kokkuvõte .....	17
2. Tuleohutusosalase teadlikkuse uuringu tulemuste klasteranalüüs .....	18
2.1. Sissejuhatus ja meetodika .....	18
2.2. Seitsme klatri kasutamine ilma skaalat muutmata .....	18
2.2.1. Klatri moodustamine .....	18
2.2.2. Kokkuvõte .....	19
2.3. Viie klatri kasutamine ilma skaalat muutmata .....	19
2.3.1. Klatri moodustamine .....	19
2.3.2. Kokkuvõte .....	20
2.4. Seitsme klatri kasutamine skaala muutmisel .....	21
2.4.1. Klatri moodustamine .....	21
2.4.2. Tüüp 1 - (16,0% valimist). Mittesuitsetav tööpere .....	22
2.4.3. Tüüp 2 - (18,7% valimist). Kõik korras, kõrgepalgalised .....	23
2.4.4. Tüüp 3 - (9,1% valimist). Elukogenud .....	23
2.4.5. Tüüp 4 - (23,1% valimist). Huvitatud, korterites elavad inimesed .....	24
2.4.6. Tüüp 5 - (9,5% valimist). Ei hooli, suitsetajad .....	24
2.4.7. Tüüp 6 - (8,8% valimist). Ükskõiksed, eakad naised .....	24
2.4.8. Tüüp 7 - (5,9% valimist). Riskirühm .....	24
2.4.9. Kokkuvõte .....	25
2.5. Kokkuvõte .....	25
3. Uppumissurmade ajaline, piirkondlik ning sündmuskohaga ja hukkunutega seondud kvantitatiivne analüüs aastatel 2010–2017 .....	27
3.1. Sissejuhatus .....	27
3.2. Uppunute dünaamika veekogude, aastate ja kalendrikuude lõikes .....	27
3.3. Uppunute demograafilised näitajad .....	31
3.4. Kokkuvõte .....	35

4. Veeohutusalase teadlikkuse uuringu tulemuste klasteranalüüs .....	36
4.1. Sissejuhatus.....	36
4.2. Metoodika .....	36
4.3. Tulemused.....	37
4.3.1. Tüüp 1 - (4% valimist). Tööealised mehed .....	37
4.3.2. Tüüp 2 - (38% valimist). Vanemad ujumisoskuseta naised .....	37
4.3.3. Tüüp 3 - (8% valimist). Alkoholiga vee ääres.....	38
4.3.4. Tüüp 4 - (43% valimist). Ujujad mehed.....	38
4.3.5. Tüüp 5 - (7% valimist). Eakad naised .....	38
4.4. Kokkuvõte.....	39
Kokkuvõte .....	40
LISA 1 Tuleohutuse võrdlustabelid.....	41
LISA 2 Tuleohutusalase teadlikkuse ankeet.....	48
LISA 3 Veeohutuse võrdlustabelid .....	52
LISA 4 veeohutusalase teadlikkuse ankeet .....	56

## SISSEJUHATUS

Päästeamet on kogunud juba rohkem kui kümme aastat iga aasta kohta väga põhjalikke andmeid tulekahjudes hukkunute kohta (eriti just isikuliste faktorite osas). Samuti viiakse regulaarselt läbi elanikkonna tuleohutusteadlikkuse uuringuid, kus kogutakse andmeid elanike tuleohutusosalaste teadmiste, hoiakute, käitumise ja tulekahju ennetava tegevuse kohta. Senini on enamasti kasutatud andmeid vaid kirjeldava statistika osas. 2013. aasta teadlikkuse uuringu kohta on TNS Emor koostanud klasteranalüüsi kasutades järelanalüüsi, mis on üheks käesoleva rakendusuuringu vajalikkuse põhjuseks. Uuringu tulemusi on kasutatud kodunõustamise sihtrühmade valimisel. Erinevate olemasolevate andmete põhjalikum seoste uurimine annaks võimaluse ennetustööd efektiivsemalt suunata.

Klasteranalüüsi aluseks on võetud Päästeameti tellimusel KANTAR EMOR-i poolt 1.–18. september 2017 läbi viidud Tuleohutusosalase teadlikkuse indeksuuring ja 15.–31. jaanuar 2018 läbi viidud Veeohutusosalase teadlikkuse indeksuuring. Andmekogumine toimus kombineeritult veebi- ja telefoniküsitluse meetodil ning andmefailid kuuluvad Päästeametile.

Käesolevas töös on tulekahjudes hukkunute analüüsi aluseks võetud Päästeameti poolt kogutav statistika perioodil 2010 kuni 2017 toimunud hukkunuga tuleõnnetuste kohta ning sama perioodi uppunute statistika kokkuvõtted.

Uuringu eesmärgiks on segmenteerida Eesti 15–74-aastasi elanikke nende tule- ja veeohutusosalaste hoiakute ja käitumise põhjal ja koostada tüpoloogiad, mille alusel kavandada tegevusi tule- ja veeohutusosalase teadlikkuse tõstmiseks. Analüüsi tulemusel jaotatakse isikud käitumise, sotsiaal-demograafiliste jm näitajate alusel gruppidesse, et kavandada ennetustööd ja kommunikatsiooni igale sihtrühmale mõjusaimal viisil.

Rakendusuuringu tulemused aitavad kaasa Sisekaitseakadeemias ennetustöö õppeaine sisulisele arendamisele ja teadustöö edendamisele ning ametkondadega tehtava koostöö efektiivistamisele. Ühtlasi saab käesoleva projekti tulemusi kasutada täiendkoolituste taseme tõstmiseks.

# 1. TULESURMADE AJALINE, PIIRKONDLIK NING SÜNDMUSKOHAGA JA HUKKUNUTEGA SEONDUV KVANTITATIIVNE ANALÜÜS AASTATEL 2010–2017

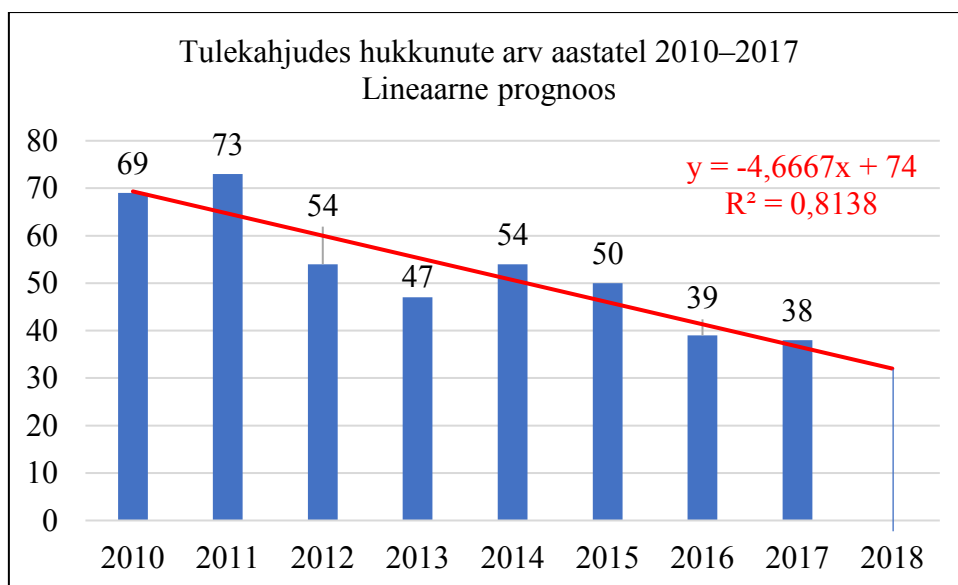
## 1.1. Sissejuhatus

Leidmaks probleemseid faktoreid tulekahjudes hukkunute arvu vähendamiseks on käesolevas peatükis analüüsitud hukkunuga tulekahjude asjaolusid ning hukkunud inimeste olulisi demograafilisi näitajaid.

Analüüsi aluseks on võetud Päästeameti poolt edastatud tulekahjudes hukkunute andmefail aastate 2010 kuni 2017 kohta.

## 1.2. Tulekahjudes hukkunute dünaamika aastate ja kalendrikuude lõikes

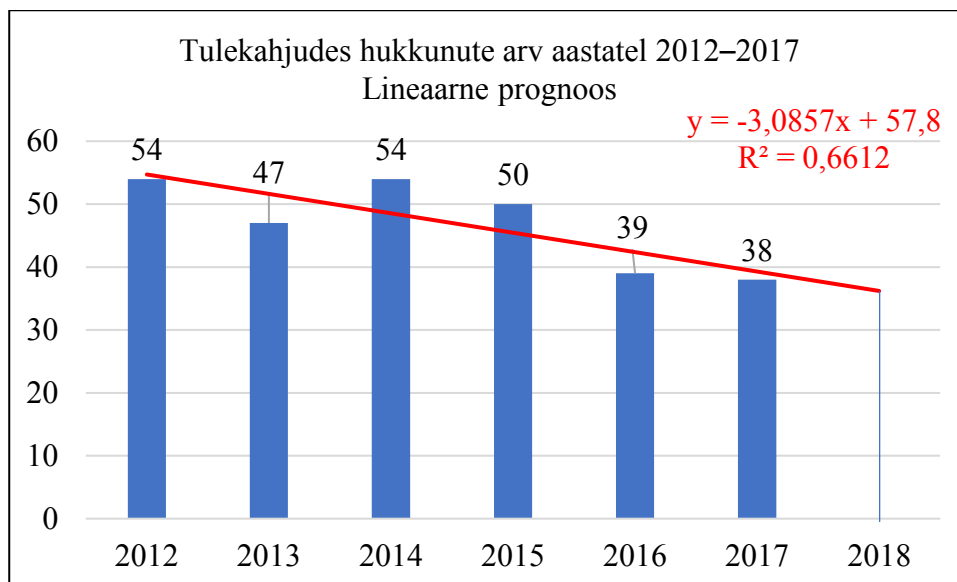
Aastatel 2010–2017 hukkus tulekahjudes kokku 424 inimest. Joonisel 1 on kujutatud nendel aastatel tulekahjudes hukkunute arvud. Võrreldes perioodi algusega (69 ja 73 hukkunut aastatel 2010 ja 2011) on toimunud ligi kahekordne vähenemine (39 ja 38 hukkunut aastatel 2016 ja 2017).



Joonis 1 Tulekahjudes hukkunute arv aastatel 2010–2017

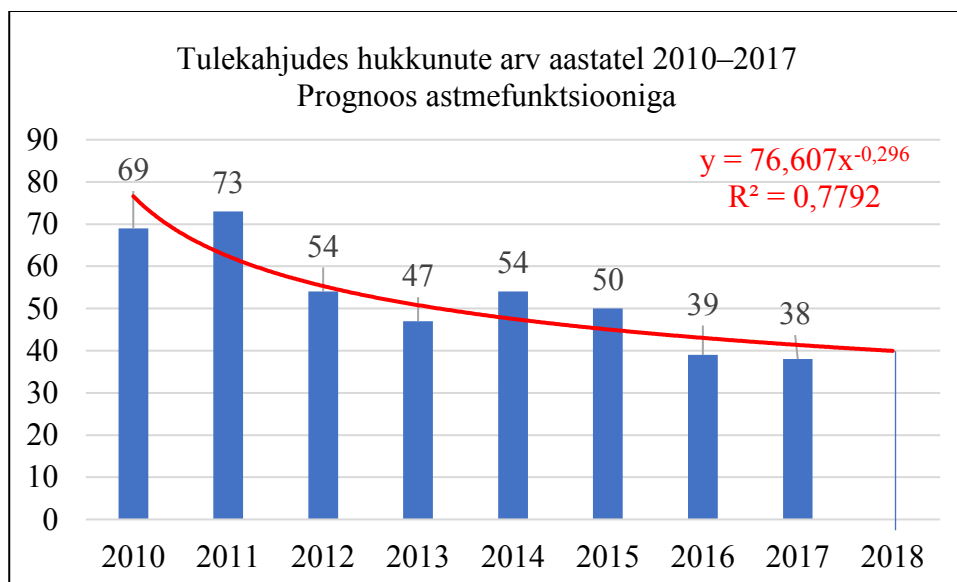
Lineaarne prognoos 2018. aasta kohta on 32 hukkunut (Joonisel 1 olevas regressioonisirge võrrandis  $x = 9$  on 2018. aasta tinglik number). Kuna seisuga 20.11.2018 on juba 38 hukkunut, siis ei saa seda prognoosi usaldusväärseks pidada, hoolimata küllaltki suurest determinatsioonikordaja väärtusest  $R^2 = 0,8138$ .

Vaadeldes hukkunute arve perioodil 2012–2017 (Joonis 2), saab lineaarseks prognoosiks 2018. aasta kohta 36 hukkunut ( $x = 7$  on 2018. aasta tinglik number). See prognoos (36 hukkunut) realistlikum kui aastate 2010–2017 põhjal saadud lineaarne prognoos 32 hukkunut.



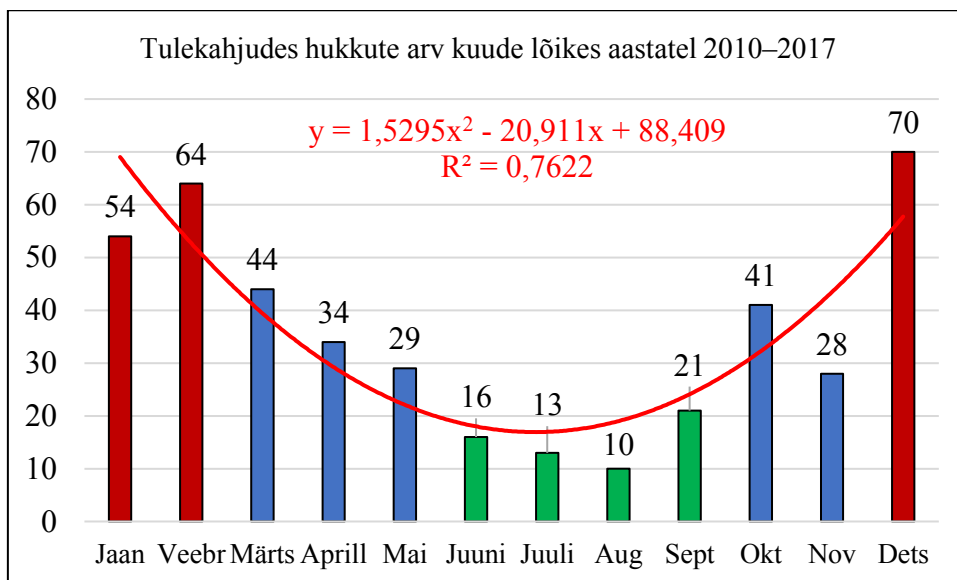
Joonis 2 Tulekahjudes hukkunute arv aastatel 2012–2017

Lähtuvalt aastate 2010–2017 andmetest annab prognoos astmefunktsiooniga 2018. aasta kohta 40 hukkunut ( $x = 9$  on 2018. aasta tinglik number).



Joonis 3 Tulekahjudes hukkunute arvu prognoos astmefunktsiooniga lähtuvalt aastate 2010–2017 andmetest

Kuna 20.11.2018 seisuga on 38 hukkunut, siis on prognoos astmefunktsiooniga (40 hukkunut; regressioonivõrrandis on võetud  $x = 9$ ) suhteliselt realistlikum kui lineaarne prognoos (32 hukkunut). Tuleb arvestada, et tegemist on matemaatilise prognoosiga ja situatsiooni muutudes (näiteks hukkunute arvu märgatavas vähenemises järgnevatel aastatel) ei jää siintoodud astmefunktsiooniga regressioonimudel uuenenud olukorda enam adekvaatselt kirjeldama. Kui aga uute radikaalsete tuleohutusala meetmetega viivitada, siis võibki Joonisel 3 kujutatud astmefunktsiooniga modelleerimine kehtivaks osutada ja hukkunute arv jäädagi püsima stabiilselt kõrgele tasemele.



Joonis 4 Summeeritud tulesurmad kuude kaupa aastatel 2010–2017

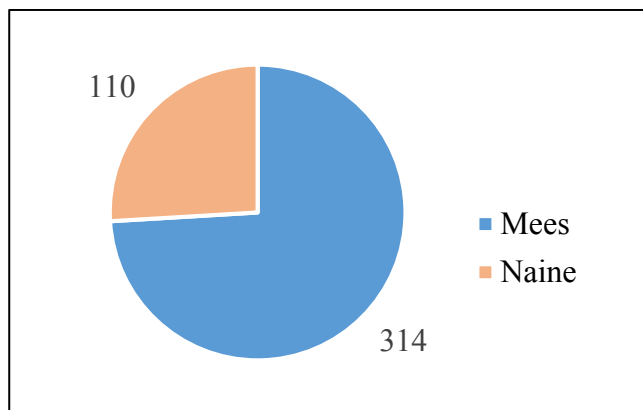
Kalendrikuude lõikes on ootuspäraselt hukkunuid kõige rohkem talvekuudel (detsember, jaanuar, veebruar) ja kõige vähem suvekuudel ja sügise alguses (juuni, juuli, august, september), vt Joonis 4. Maksimumi (detsembris 70) ja miinimumi (augustis 10) seitsmekordne erinevus viitab vajadusele senisest põhjalikumalt tegelda küttesüsteemide korrasoleku küsimustega. Üldiselt on tulekahjudes hukkunuid kõige rohkem (44%) talvekuudel (detsember kuni veebruar). Tulesurmade muutusi kalendrikuude lõikes kajastab hästi ruutparabool (kuna determinatsioonikordaja  $R^2 \approx 0,76$ , siis see tähendab, et 76% ulatuses), vt Joonis 4. Aastate jooksul on kalendrikuude osas olulisi erinevusi. 2016 oli kõige rohkem hukkunuid jaanuaris (28% kõigist sellel aastal hukkunutest). 2013 ja 2014 oli maksimum (26% hukkunutest) detsembris. 2011 aastal oli maksimum veebruaris (27,4%). Tabelis 1 on toodud talvekuude keskmised temperatuurid aastatel 2010 kuni 2017. Silma hakkab, et suhteliselt külmemad olid 2011 veebruar ja 2016 jaanuar ning nendel kuudel oli, nagu eespool mainitud, ka tähelepanuväärselt palju hukkunuid. Kuid kaheksa aasta (2010–2017) vaates on eelnimetatud teravamad kuumaksimumid silutud ja detsembri keskmine maksimum (70 hukkunut) on 16,5% 424-st kaheksa aasta jooksul hukkunust.

Tabel 1 Hukkunute arvud ja keskmised temperatuurid kalendrikuude lõikes aastatel 2010–2017

	2010	2010	2011	2011	2012	2012	2013	2013	2014	2014	2015	2015	2016	2016	2017	2017
Jaanuar	13	-8,27	4	-1,29	4	-1,67	5	-2,77	6	-3,91	9	0,98	11	-4,81	2	-0,25
Veebruar	12	-4,52	20	-5,98	11	-5,05	5	-0,26	10	1,47	2	2,06	1	2,28	3	-0,12
Märts	8	1,54	9	2,01	7	2,99	3	-1,59	4	5,66	6	6,07	3	3,50	4	3,84
Aprill	5	9,43	3	9,78	10	8,66	4	7,07	2	10,88	2	8,84	6	9,90	2	7,17
Mai	5	16,46	4	15,25	3	15,99	3	18,42	1	15,87	4	14,36	4	18,89	5	14,55
Juuni		18,47	3	21,78	1	17,67	1	22,16	4	17,45	6	18,24		20,19	1	17,77
Juuli	1	26,72	2	24,80		22,02	2	22,16	2	24,67	3	20,22	1	21,82	2	20,10
August	3	22,70	3	21,26		19,59	2	21,88	1	21,95	1	22,49		20,17		20,72
September	1	15,05	7	16,94	5	16,08	3	16,50	2	17,62	1	17,23	1	17,26	1	15,86
Oktoober	8	8,48	6	11,16	5	9,42	4	10,64	2	9,53	8	9,95	3	7,56	5	8,70
November	2	2,86	5	7,24	3	5,25	3	6,67	6	4,11	2	6,75	3	1,95	4	5,12
Detsember	11	-4,19	7	4,06	5	-3,37	12	4,04	14	1,81	6	5,22	6	2,67	9	2,91
Kokku	69	8,81	73	10,68	54	9,01	47	10,47	54	10,64	50	11,09	39	10,13	38	9,76

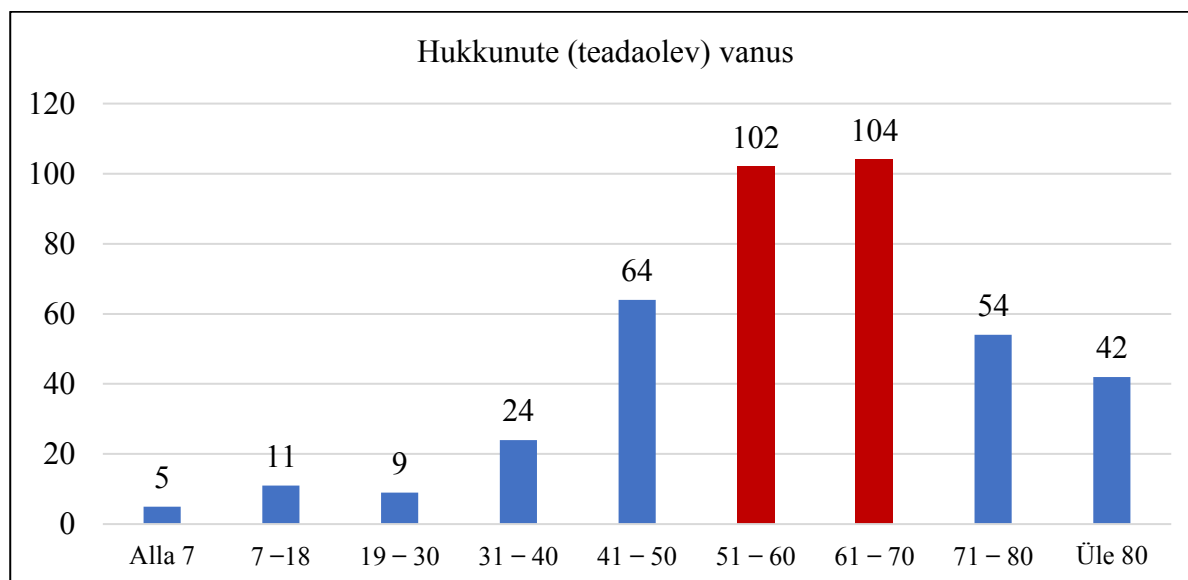
### 1.3. Hukkunute demograafilised näitajad

Hukkunute hulgas oli mehi (314) ligi kolm korda rohkem kui naisi, Joonis 5. Meeste osakaal (74%) hukkunutest on läbi aastate olnud suhteliselt stabiilne, vaid 2011. aastal oli meeste osakaal oluliselt suurem (83%). See viitab meeste kalduvusele suuremale riskikäitumisele, mis väärib ennetustöös tähelepanu.



Joonis 5 Hukkunute sooline jaotus aastatel 2010–2017

Joonisel 6 on kujutatud hukkunute teadaolevat vanust. Vanus jäi teadmata üheksal juhul (ligikaudu 2% kõigist 424 hukkunust).

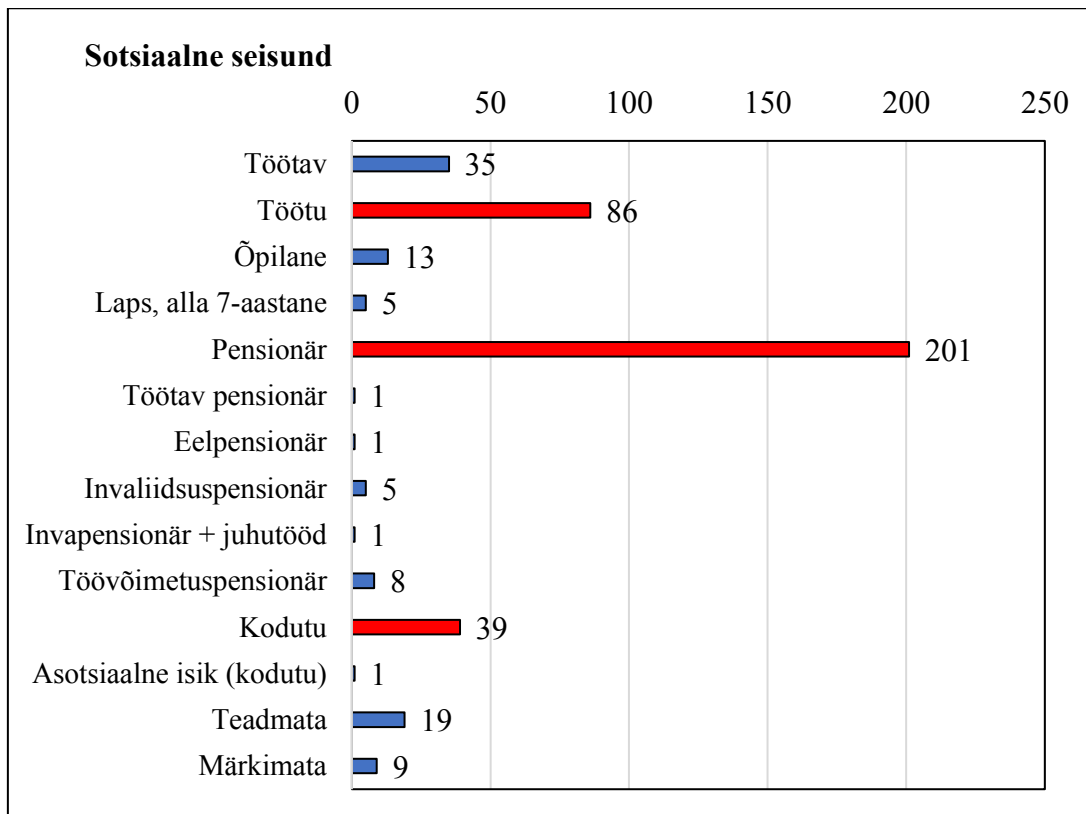


Joonis 6 Tulekahjudes hukkunute vanus

Silma hakkab, et riskirühm algab juba 51-st eluaastast, kuhu jääb ligi kolmveerand hukkunutest (415-st teadaolevast 302, s.o 73%).

Kui vaadelda eraldi meeste ja naiste vanust, siis ilmneb, et kui meeste seas on ülekaalus 51 kuni 70 eluaastad (53%), siis naistel pigem veelgi eakam vanusegrupp 71+ (45%).

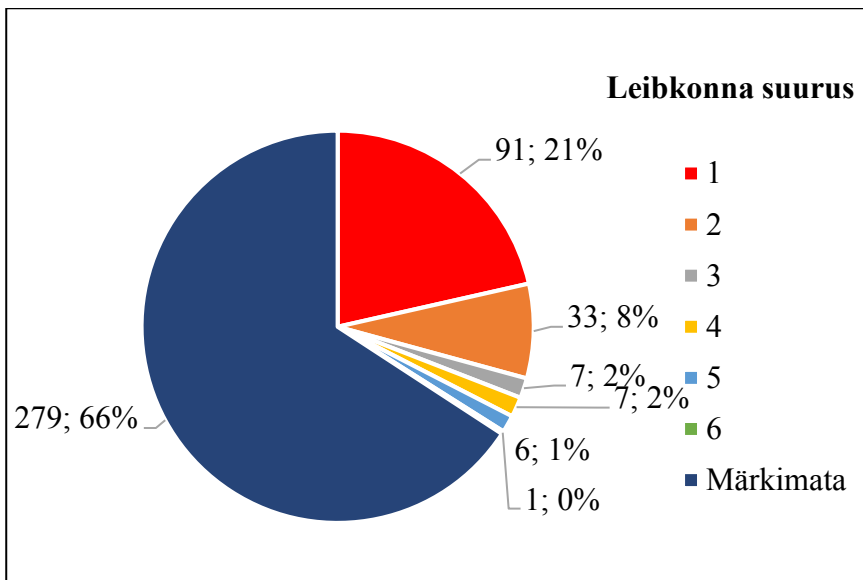




Joonis 7 Hukkunute sotsiaalne seisund

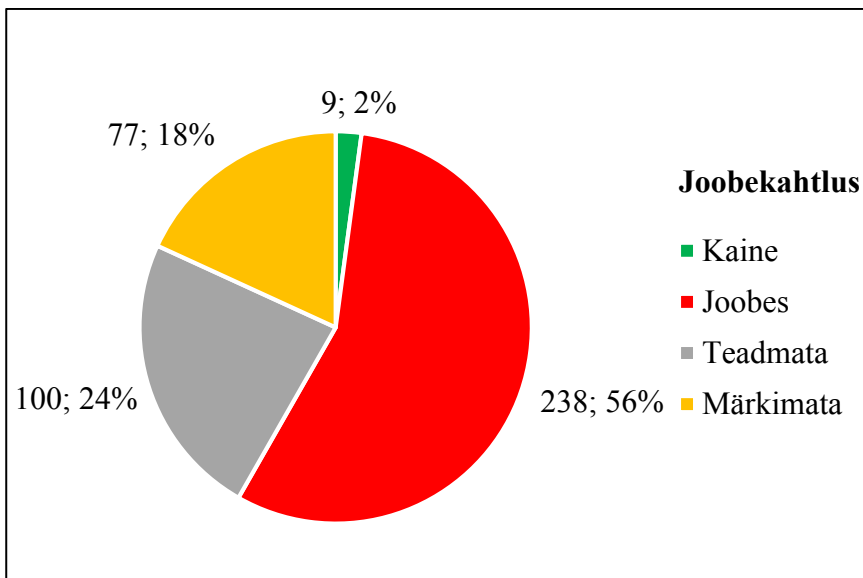
Hukkunute hulgas domineerivad eelkõige pensionärid (201 + 1 + 1 + 5 + 1 + 8; 51,2%), töötud (86; 20,3%) ja kodutu (39 + 1; 9,4%). Töötavaid inimesi on suhteliselt vähem (35; 8,3%), vt Joonis 7. Aga nagu Joonise 6 kommentaaris juba märgitud, väärib ennetustöös kõrgendatud tähelepanu juba pensionieelne vanuserühm alates 51-st eluaastast, seda eriti meeste osas.

Leibkonna suurus (vt Joonis 8) on 66% juhtudest jäänud märkimata, kuna andmeid ei ole kogu vaadeldava perioodi jooksul kogutud ühetaoliselt. Märgitutest on aga enamuse (91) olnud üksikud inimesed. Arvestades vanemate inimeste (Joonis 6) ja eriti pensionäride osakaalu hukkunute hulgas (Joonis 7), on tõenäoline, et suur osa üheinimeselistest leibkondadest on olnud üksikud vanurid. See viitab vajadusele tõhustada sotsiaalhoolekannet suunaga tuleohutusele ja seeläbi tulekahjude ennetamisele.



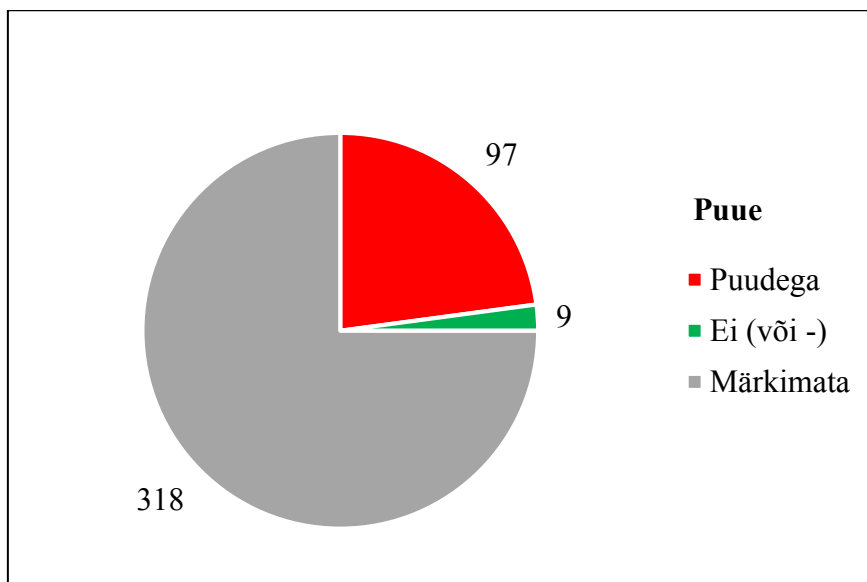
Joonis 8 Hukkunu leibkonna suurus

Tähelepanuväärselt suur on joobes hukkunute arv (teadaolevalt 238, s.o 56% kõigist 424-st), vt Joonis 9. Teadmata (100 inimese) ja märkimata (77 inimese) hulgast lisandub ilmselt veel joobes olnud hukkunuid. Nii et üldisemad ja laiemad alkoholivastased meetmed ilmselt aitavad kaasa tulesurmade vähendamisele. Kuigi ligi veerandil juhtudest ei ole joobekahtlust suudetud määrata, siis igal aastal moodustavad joobes hukkunud umbes poole kõigist, Eraldi tähelepanu väärib, et meeste seas on joove määratud oluliselt rohkem (64%) kui naistel (35%).



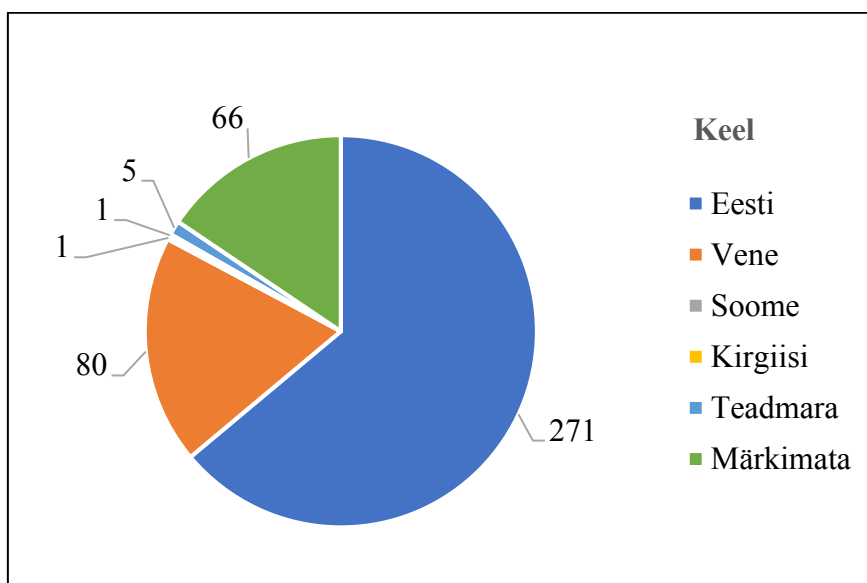
Joonis 9 Joobekahtlusega hukkunud

Küllaltki suur on puudega inimeste osakaal (97, s.o 23%) kõikidest hukkunutest (Joonis 10). Seega sotsiaalhoolekande tõhustamine aitab kaasa tulekahjudes hukkunute arvu vähendamisele.



Joonis 10 Puudega inimeste osakaal hukkunutest

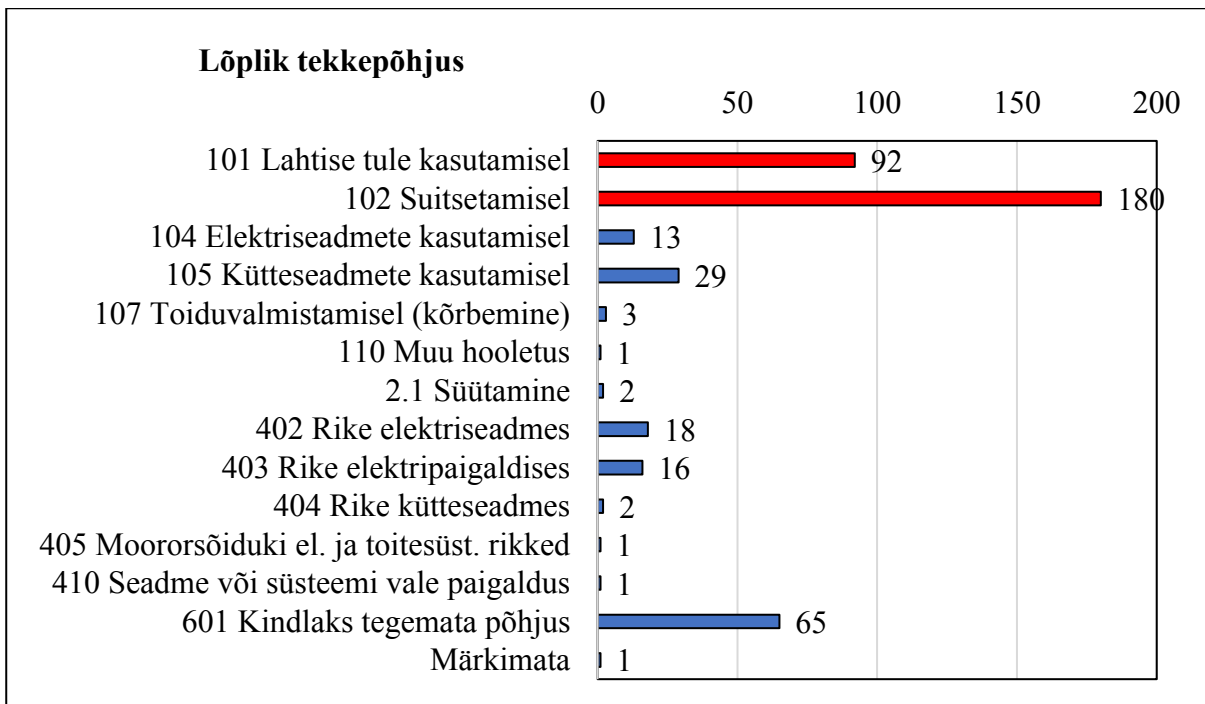
Esimese jaanuari 2014 seisuga oli eestlaste osakaal rahvastikust 69,25%. Hukkunute hulgas oli eestikeelseid ligilähedaselt sama palju (64%), vt Joonis 11. Nii et hukkunute keelelises jaotuses pole võrreldes rahvastiku koosseisuga olulisi iseärasusi täheldada.



Joonis 11 Hukkunute jaotus kõneldava keele järgi

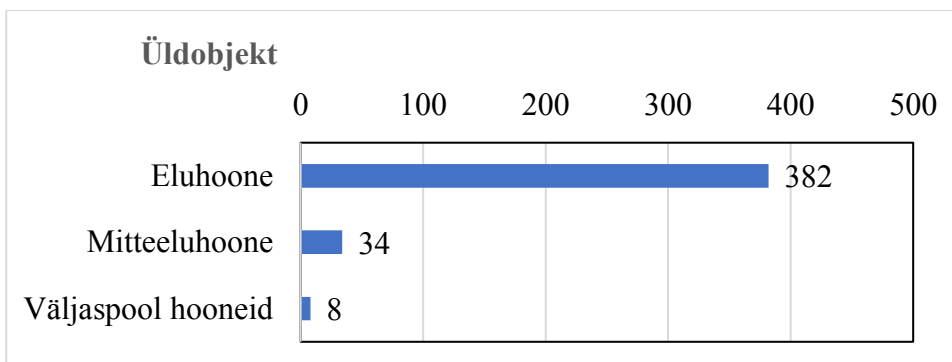
#### 1.4. Tulekahjude tekkepõhjused, objekti iseloomustus, suitsuanduri olemasolu

Tulekahjude lõplike tekkepõhjused osas domineerivad suitsetamine (180; 42,5%) ja lahtise tule kasutamine (92; 21,7%), Joonis 12. Märkimisväärse osa annavad elektriga seotud probleemid (kokku 13 + 18 + 16 = 47; 11,1%): elektriseadmete kasutamine (13; 3,1%), rike elektriseadmes (18; 4,2%) ja rike elektripaigaldises (16; 3,8%). Palju on kütteseadmete kasutamisega seotud põhjusi (29; 6,8%). Põhjusi on jäänud kindlaks tegemata 65 juhul (15,3%).



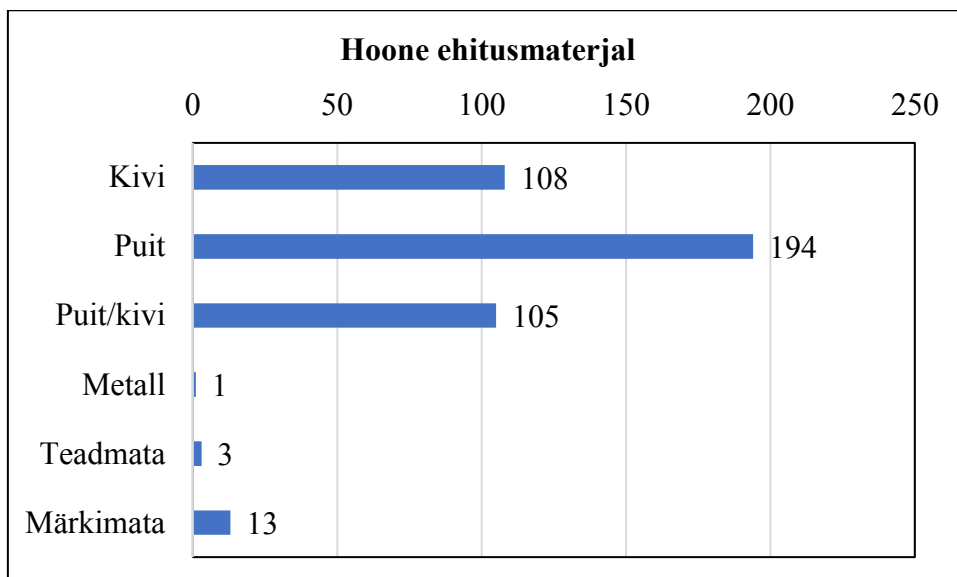
Joonis 12 Tulekahjude lõplikud tekkepõhjused

Põhiosa hukkunuist on olnud eluhoonetes (382), ligikaudu kümme korda vähem mitteeluhoonetes (34) ja väljaspool hooneid 8, Joonis 13.



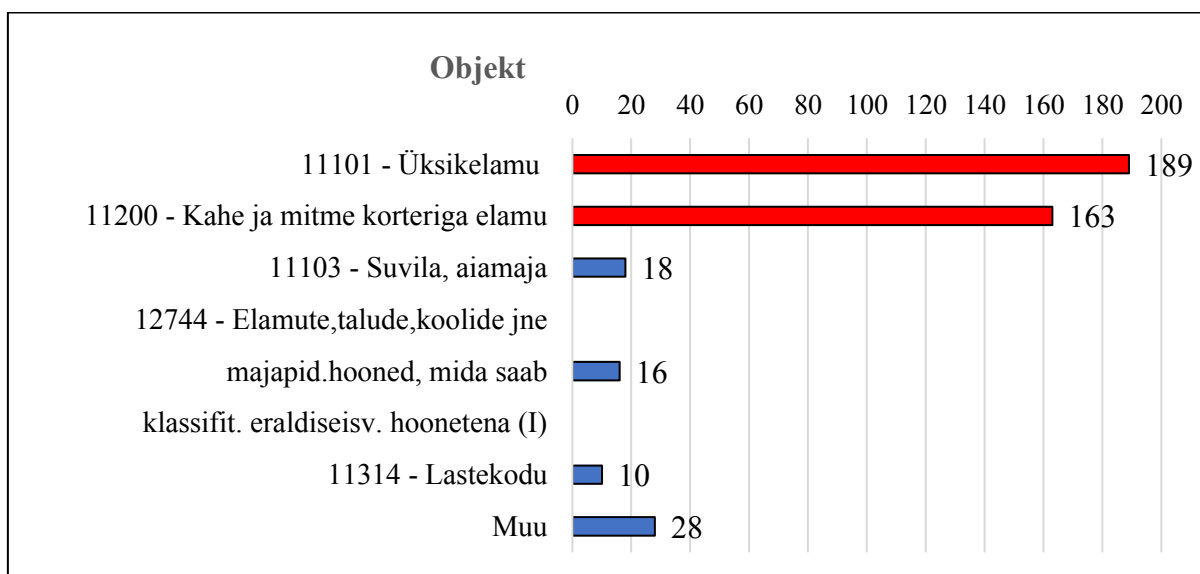
Joonis 13 Jaotus üldobjektide järgi

Hoonete jaotus ehitusmaterjali järgi, kus on olnud hukkunuid, on toodud Joonisel 14. Ligi pooled (46%) hukkunuga tulekahjudest on toimunud puidust hoonetes (mis on sarnane kõigi hoonetulekahjude jaotusega).



Joonis 14 Hoone ehitusmaterjal

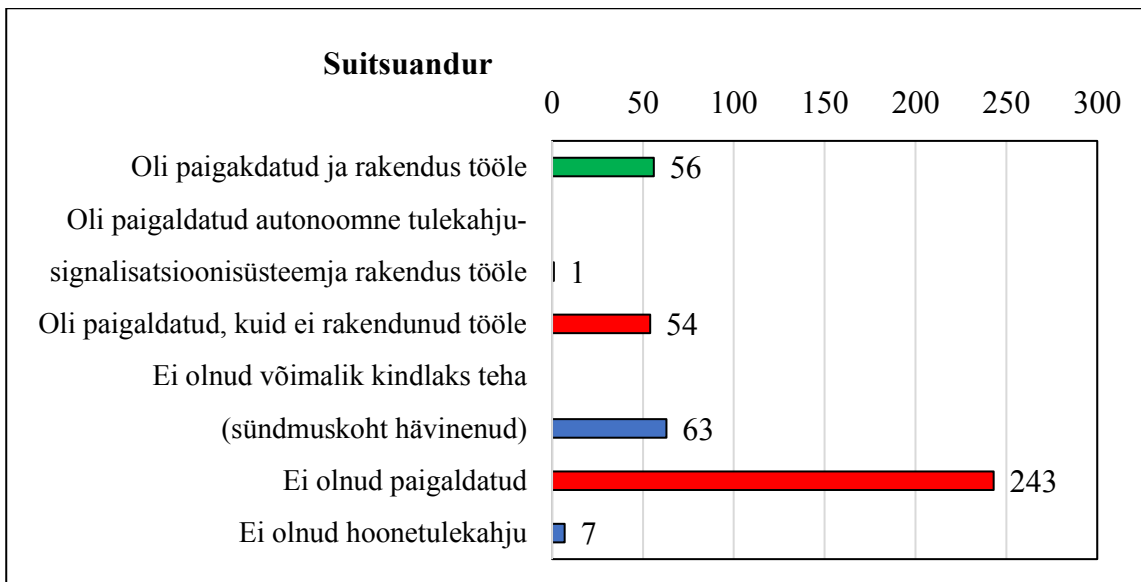
Objektide täispakett, kus oli hukkunuid, läheb liiga detailidesse ja jääb seetõttu ebaülevaatlikuks. Seetõttu on paljud väheesindatud objektid koondatud kokku “Muu” alla (28 tk, s.o vaid 6,6%), Joonis 15. Suhteliselt palju on olnud tulekahjudes hukkunuid üksikelamutes (189; 44,6%).



Joonis 15 Põhilised objektid, kus on olnud hukkunuid

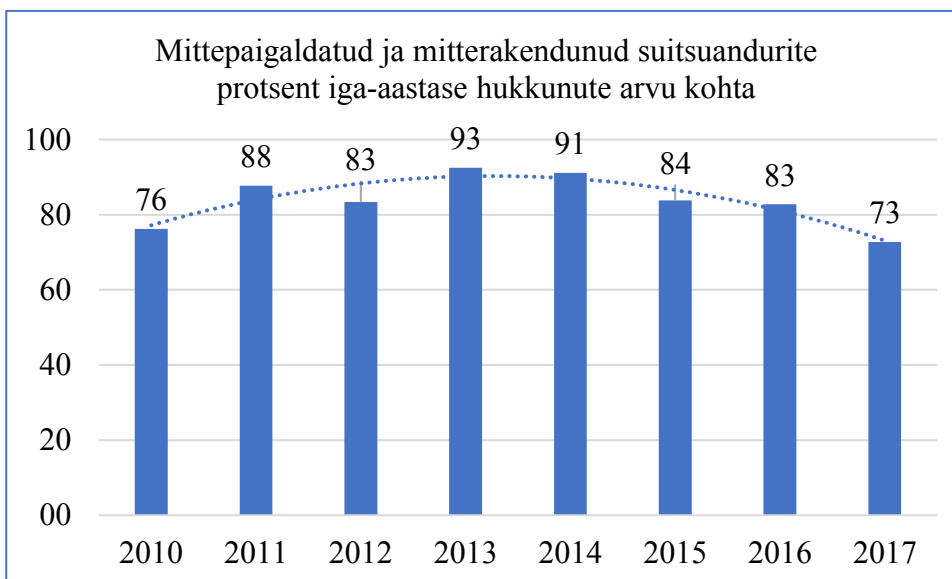
Suitsuandur oli paigaldatud ja rakendus tööle kõigest 56 juhul (13,2%), Joonis 16. Olukord oli parem aastatel 2010 (22%) ja 2017 (24%). Väga erandlikult tuleb esile 2016. aasta, mil anduri olemasolu ei olnud lausa veerandi sündmuste puhul võimalik kindlaks teha. Suitsuandur ei olnud paigaldatud 57,3% juhtudest (eriti tuleb esile aasta 2013, mil lausa 70% hukkunuga tulekahjudel ei olnud suitsuandurit) ja 12,7% juhtudest ei rakendunud suitsuandur tööle (aastatel 2014 ja 2015 ei rakendunud andur viiendikul juhtudel).

Eraldi tasub välja tuua, et hooletust suitsetamisest alguse saanud tulekahjudel 62% ei olnud andurit paigaldatud ja statistiliselt oluliselt rohkem (19% hukkunuga tulekahjudest) ei rakendunud olemasolev andur tööle. Samuti ei rakendunud tavapärasest sagedamini (13% seda liiki sündmustest) andur kütteseadmetega seotud tulekahjudel.



Joonis 16 Suitsuanduri olemasolu ja rakendumine

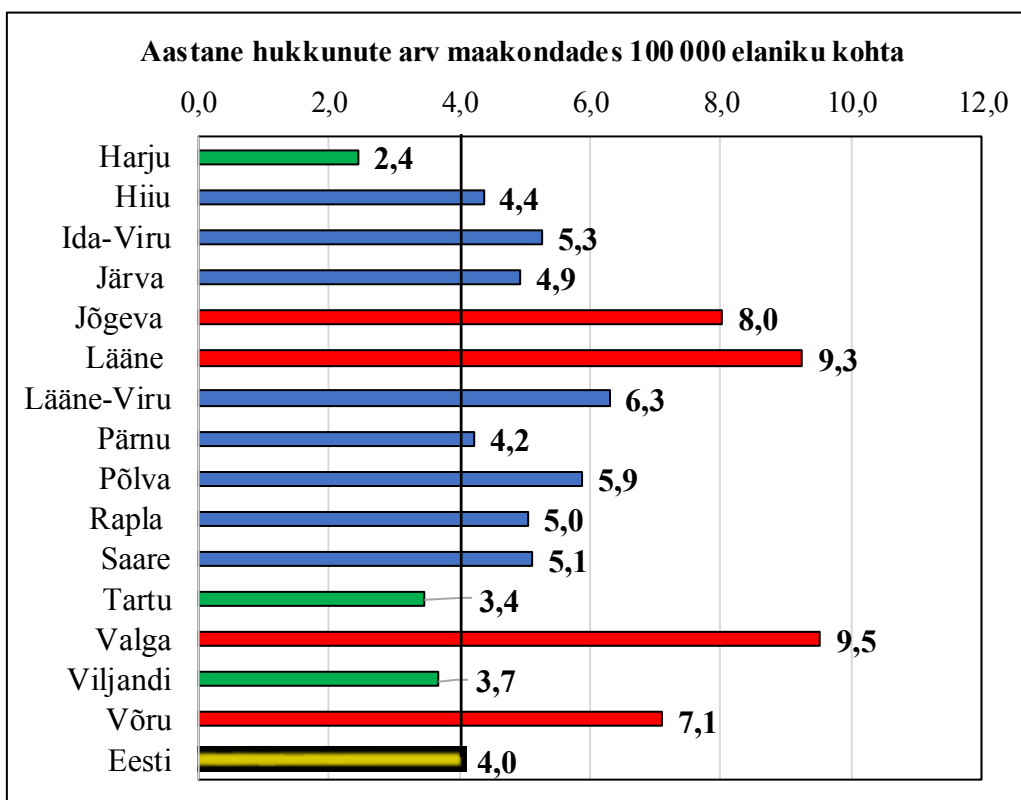
Joonisel 17 on toodud mittepaigaldatud ja mitterakendunud suitsuandurite protsent iga-aastase hukkunute arvu kohta perioodil 2010–2017. Arvutamisel on hukkunute hulgast välja arvatud juhtumid, kus suitsuanduri olemasolu ei olnud võimalik kindlaks teha, sest sündmuskoht oli hävinud ja juhtumid, kus polnud tegemist hoonetulekahjuga. Nagu Jooniselt 17 näha, on see suhtarv olnud vaadeldava perioodi alguses ja lõpus (võrreldes perioodi keskmiste aastatega 2013 ja 2014) veidi väiksem, kuid on ka viimastel aastatel tähelepanuväärselt kõrge. Joonis 17 iseloomustab suitsuandurite nõudmise ja kontrolli madalat efektiivsust, millest jäeldub, et suitsuandurite paigaldamise ja nende töökorras oleku kontrollimise vajaduse nõudmine peab jätkuvalt olema tuleohutusalase ennetustöö prioriteediks.



Joonis 17 Mittepaigaldatud ja mitterakendunud suitsuandurite protsent iga-aastase hukkunute hulgast

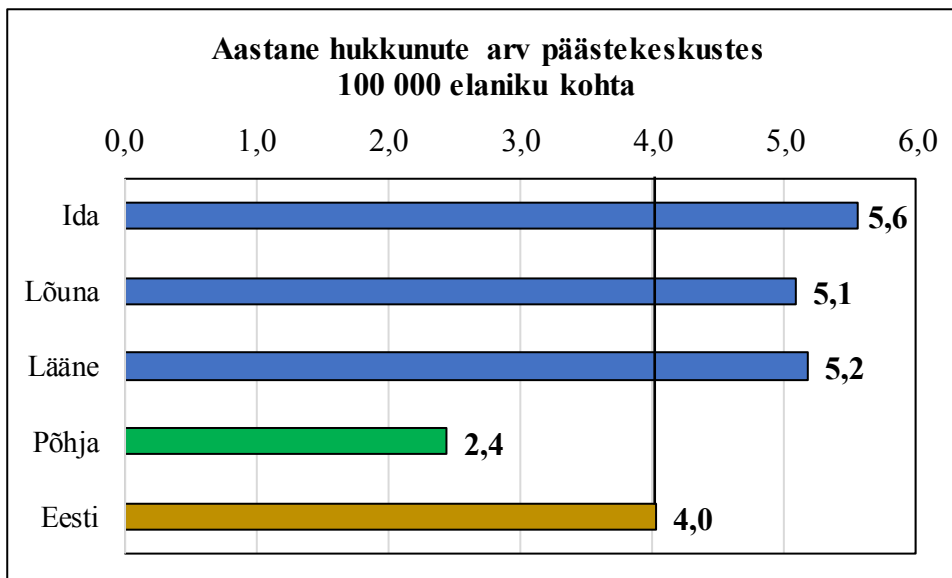
### 1.5. Tulekahjudes hukkunute piirkondlik jaotus

Joonisel 18 on esitatud perioodil 2010–2017 tulekahjudes hukkunute keskmine arv ühe aasta jooksul 100 000 elaniku kohta maakondades. Statistikaameti kodulehelt on näha, et perioodil 2010–2017 ei ole maakondade elanike arv oluliselt muutunud. Seetõttu on aluseks võetud elanike arv maakondades seisuga 01.01.2014. Perioodi keskmisest elanike arvust lähtumine mõjutab Joonisel 18 toodud suhtarve ilmselt vähem kui üks kümnendkoht pärast koma.



Joonis 18 Perioodil 2010–2017 tulekahjudes hukkunute keskmine arv ühe aasta jooksul 100 000 elaniku kohta maakondades

Eesti aastakeskmise tulekahjudes hukkunute arv 100 000 elaniku kohta on 4,0. Sellest ligikaudu kaks korda suurem näitav on Valgamaal (9,5), Läänemaal (9,3), Jõgevamaal (8,0) ja Võrumaal (7,1). Eesti keskmisest suhtarvust (4,0) väiksema tulemusega paistavad silma Harjumaa (2,4), Tartumaa (3,4) ja Viljandimaa (3,7). Eesti keskmise suhtarvu (4,0) on aidanud allapoole viia eelkõige Harjumaa suhtarv (2,4), sest (seisuga 01.01.2014) elas Harjumaa 43,5% Eesti inimestest. Eelnimetatu on ühtlasi põhjuseks, et Põhja Päästkeskuses on perioodil 2010–2017 tulekahjudes hukkunute keskmine arv ühe aasta jooksul 100 000 elaniku kohta (2,4) ligikaudu kaks korda väiksem kui teistes päästkeskustes, kus see on enam-vähem ühesugune (Idas 5,6, Lõunas 5,1 ja Läänes 5,2), Joonis 19.



Joonis 19 Perioodil 2010–2017 tulekahjudes hukkunute keskmine arv ühe aasta jooksul 100 000 elaniku kohta päästkeskustes

Tulekahjudes hukkunute osakaalud päästepiirkondade suhtes ei ole aastate jooksul oluliselt muutunud, kuid negatiivselt saab esile tuua 2013 aasta Lõuna (45%) ning 2011 aasta Lääne päästkeskuse piirkonnas (33%), Tabel 2.

Tabel 2 Tulekahjus hukkunute osakaal päästepiirkondades aastate lõikes

		Aasta								Kokku
		2010	2011	2012	2013	2014	2015	2016	2017	
PK	Ida PK	18,8%	27,4%	31,5%	<b>8,5%</b>	18,5%	28,0%	17,9%	26,3%	22,4%
	Lõuna PK	34,8%	<b>17,8%</b>	29,6%	<b>44,7%</b>	31,5%	36,0%	28,2%	28,9%	30,9%
	Lääne PK	18,8%	<b>32,9%</b>	16,7%	23,4%	16,7%	12,0%	20,5%	21,1%	20,8%
	Põhja PK	27,5%	21,9%	22,2%	23,4%	33,3%	24,0%	33,3%	23,7%	25,9%



## *1.6. Kokkuvõte*

Paaril viimasel aastal pole tulesurmade arv vähenenud: aastal 2016 hukkus 39, aastal 2017 hukkus 38 ja aastal 2018 on 20. novembri seisuga juba 38 hukkunut. Käesolev uurimus pakub võimalusi sihipärasemaks ennetustööks, et jõuda tekkinud seisakust uue langustrendini.

Aastatel 2010 kuni 2017 toimunud hukkunuga tulekahjude puhul saab välja tuua, et tuleohutusele tuleb tähelepanu pöörata eriti talvekuudel (44% hukkunutest on detsembris, jaanuaris ja veebruaris). Peamised sõnumid peaksid olema seotud ohutu suitsetamise ja lahtise tule kasutamisega (suitsetamine ja lahtise tule kasutamine on seni olnud hukkunuga tulekahjude põhjuseks 64% juhtudest).

Suitsuanduri vajalikkuse ja selle töökorras oleku nõudmine peab muutuma veelgi energilisemaks, sest paigaldatud ja tööle rakendunud suitsuandur oli kindlakstehtud juhtudest (361 hukkunu puhul) vaid 56 korral (16%). Suitsuanduri tööd on eriti hoolikalt vaja kontrollida kodudes, mille siseruumides suitsetatakse ning kütteseadmetega kodudes.

Eraldi kõrgendatud tähelepanu tuleb pöörata eakatele (70+) naisterahvastele (eriti üksikutele) ning üle 50 aastastele alkoholi tarvitavatele meestele. Riskirühma moodustavad puudega inimesed, keda on hukkunute hulgas suhteliselt palju (23%).

## 2. TULEOHUTUSALASE TEADLIKKUSE UURINGU TULEMUSTE KLASTERANALÜÜS

### 2.1. Sissejuhatus ja metoodika

Üldiselt kasutatakse klasteranalüüsi nii objektide kui ka tunnuste grupeerimiseks nende omavahelise sarnasuse alusel. Objektide grupeerimise eesmärgiks on leida mingite tunnuste alusel sarnased (antud juhul sarnaselt vastanud) objektid ja moodustada nendest grupid (tüübid) ehk klastrid. Käesolevas kasutatakse klasterdamiseks k-keskmiste klasteranalüüsi, mis sobib siis, kui objekte (antud juhul küsiteluid) on palju ja selle algoritm on järgmine:

1. Määratakse klastrite arv.
2. Objektid jagatakse esialgsetesse klastritesse.
3. Arvutatakse klastrite keskpunktid.
4. Igat objekti võrreldakse kõikide klastrite keskpunktidega. Kui selgub, et objekti kaugus mõne teise klatri keskpunktist on väiksem kui kaugus algse klatri keskpunktist, siis teisaldatakse objekt sinna teise klattrisse.
5. Pärast objekti teisaldamist korratakse samme 3, 4 ja 5 seni, kuni kõik objektid on klattris, mille keskpunktile nad kõige lähemal asuvad.

Tuleohutusosalase teadlikkuse uuringu tulemuste analüüsil moodustatakse klastreid kolmel viisil: seitse klattrit Emori poolt kasutatud vastuste skaalaga, seitse klattrit ümberkodeeritud vastuste skaalaga ja viis klattrit Emori skaalaga. Seejärel neid kolme varianti võrreldakse ja teise peatüki lõpus tehakse ettepanek neist kolmest efektiivsema valikuks.

Uuringu valimi moodustasid 1722 vastajat, kellest 766 (49%) olid mehed. 46% vastajatest oli vanuses 40 kuni 64 aastat, 34,2% vanuses 20 kuni 39 aastat, 14,4% vanuses 65 kuni 74 aastat ja 5,4% vanuses 15 kuni 19 aastat. Analüüsi teostamiseks kasutati tarkvara SPSS 20.0 ning KANTAR Emor poolt kogutud ja Päästeametile kuuluvaid andmeid.

### 2.2. Seitsme klatri kasutamine ilma skaalat muutmata

#### 2.2.1. Klastrite moodustamine

Klastrite moodustamiseks kasutati üheksat küsimust, millest moodustati seitse klattrit (Tabel 3). Ankeedi küsimused koos vastusevariantidega on kajastatud LISA 2.

Tabel 3 Tüpoloogia ja klastrite moodustamine

Klastrite keskmised							
Klastrite moodustamise aluseks olevad küsimused	Klaster						
	1	2	3	4	5	6	7
3. Kuivõrd on Teie peres viimase KAHE AASTA jooksul räägitud tuleohust kodus ja sellest, kuidas tuleohu korral käituda?	3	2	3	2	2	1	2
4. Kuivõrd huvitatud Te olete tuleohutusosalase teabe saamisest, eeldusel, et see tuleb Teile sobiva kanali kaudu?	2	3	3	2	2	2	4
7. Kuivõrd vajalikuks peate tulekustuti olemasolu oma kodus?	3	3	2	4	3	3	4
8. Oletagem, et Teil tuleks tuleohu korral kasutada tulekustutit. Kuidas Te hindate oma tulekustuti kasutusoskust?	3	4	3	4	3	3	4
10. Kuivõrd vajalikuks peate suitsuanduri olemasolu oma kodus?	4	4	3	4	4	4	4
11. Kas Teie praeguses eluruumis on lakke paigaldatud suitsuandur või muu tulekahju avastamise seade?	1	1	1	1	1	1	1

13. Kas Teie ise või keegi Teie perest on VIIMASE KUU (ehk 30 päeva) jooksul kontrollinud oma kodus oleva suitsuanduri töökorras olekut (st vajutades testnuppu)?	1	4	1	2	3	2	2
18. Kas Teie kodus (praeguses eluruumis) on tulekustuti? Kortermaja puhul peame silmas korteris sees asuvat tulekustutit.	1	1	1	2	1	1	2
19. Kas Teie ise või mõni Teie pereliige suitsetab (nt sigaretti, sigarit, piipu, vesipiipu) mõnikord kodus siseruumides (siseruumideks loetakse ka keldrit, rõdu ja garaaži)?	3	2	2	3	3	2	2

Valimi jagunemine klastritesse on kajastatud Tabelis 4.

Tabel 4 Tüpoloogia ja klastrite ülevaade

Klastrinumber	Isikute arv	% valimist
1	367	21
2	86	5
3	117	7
4	359	21
5	206	12
6	223	13
7	210	12
Kehtivaid	1568	91
Puuduvaid	154	9
Kokku	1722	100

### 2.2.2. Kokkuvõte

Neljas klaster (tüüp 4 – perepead; 21% valimist) on lähedane eeskujulikule. Teise (tüüp 2 – õues suitsetavad töönimesed; 5%), viienda (tüüp 5 – emad; 12%) ja seitsmenda (tüüp 7 – täisealistest koosnevad maapered; 12%) klastrite teadlikkus ja varustatus on suhteliselt head. Esimesele (tüüp 1 – kiirustajad; 21%) ja kuuendale (tüüp 6 – töötavad naised; 13%) klastrile on vajalik täiendava tuleohutusala teabe andmine. Esimene ja kuues klaster (kiirustajad ja töötavad naised) on suhteliselt lähedased; olulisim erinevus on suitsuanduri kontrollis, mida esimeses klastris (kiirustajate poolt) pole tehtud. Kolmanda klastrite (tüüp 3 – infoväljast eemale jäänud eakad; 7% valimist) puhul on tegemist pigem riskirühmaga. Tähelepanu äratav, et teine, kolmas ja seitsmes klaster (õues suitsetavad töönimesed, infoväljast eemale jäänud eakad ja täisealistest koosnevad maapered) ei ole huvitatud täiendava tuleohutusala teabe saamisest; nendeni jõudmiseks tuleb tõsta tuleohutusala teabe atraktiivsust.

## 2.3. Viie klastrite kasutamine ilma skaalat muutmata

### 2.3.1. Klastrite moodustamine

Selles peatükis moodustatakse tuleohutusala teadlikkuse uuringu tulemuste analüüsimisel viis klastrit (Tabel 5), lähtudes Emori poolt kasutatud vastuste skaalast (vt LISA 2).

Tabel 5 Tüpoloogia ja klastrite moodustamine

Klastrite keskmised					
Klastrite moodustamise aluseks olevad küsimused	Klaster				
	1	2	3	4	5
3. Kuivõrd on Teie peres viimase KAHE AASTA jooksul räägitud tuleohust kodus ja sellest, kuidas tuleohu korral käituda?	2	3	2	2	2
4. Kuivõrd huvitatud Te olete tuleohutusosalase teabe saamisest, eeldusel, et see tuleb Teile sobiva kanali kaudu?	4	2	2	2	2
7. Kuivõrd vajalikuks peate tulekustuti olemasolu oma kodus?	3	2	3	4	3
8. Oletagem, et Teil tuleks tuleohu korral kasutada tulekustutit. Kuidas Te hindate oma tulekustuti kasutusoskust?	3	3	3	4	3
10. Kuivõrd vajalikuks peate suitsuanduri olemasolu oma kodus?	4	4	4	4	4
11. Kas Teie praeguses eluruumis on lakke paigaldatud suitsuandur või muu tulekahju avastamise seade?	1	1	1	1	1
13. Kas Teie ise või keegi Teie perest on VIIMASE KUU (ehk 30 päeva) jooksul kontrollinud oma kodus oleva suitsuanduri töökorras olekut (st vajutades testnuppu)?	2	1	2	2	4
18. Kas Teie kodus (praeguses eluruumis) on tulekustuti? Kortermaja puhul peame silmas korteris sees asuvat tulekustutit.	2	1	1	2	1
19. Kas Teie ise või mõni Teie pereliige suitsetab (nt sigaretti, sigarit, piipu, vesipiipu) mõnikord kodus siseruumides (siseruumideks loetakse ka keldrit, rõdu ja garaaži)?	3	3	1	3	3

Valimi jagunemine klastritesse on kajastatud Tabelis 6.

Tabel 6 Tüpoloogia ja klastrite kirjeldus

Klastri number	Isikute arv	% valimist
1	225	13
2	373	22
3	280	16
4	442	26
5	248,	14
Kehtivaid	1568	91
Puuduvaid	154	9
Kokku	1722	100

### 2.3.2. Kokkuvõte

Neljas klaster (14% valimist) on lähedane eeskujulikule. Esimese klastri (13%) teadlikkus ja varustatus on suhteliselt head. Tähelepanu äratav, et esimene klaster ei ole huvitatud täiendava tuleohutusosalase teabe saamisest; nendeni jõudmiseks tuleb tõsta tuleohutusosalase teabe atraktiivsust. Kolmas (22%) ja viies (14%) klaster on suhteliselt lähedased; olulisim erinevus on selles, et kolmandas klastris suitsetatakse siseruumides, kuid viienda klastri peredes

suitsetajaid ei ole. Teine klaster (22%) väärrib kõrgendatud tähelepanu. Teine klaster kaldub kõige rohkem riskirühma poole.

## 2.4. Seitsme klasteri kasutamise skaala muutmisel

### 2.4.1. Klasterite moodustamine

Selle analüüsi läbiviimiseks muudeti Emori esialgset vastuste skaalat. Uus jaotus on toodud Tabelis 7 ja nende alusel moodustatud seitse klasterit on Tabelis 8.

Tabel 7 Tüpoloogia loomiseks kasutatud küsimused koos uute skaaladega

Küsimus	1	2	3	4	5
3. Kuivõrd on Teie peres viimase KAHE AASTA jooksul räägitud tuleohust kodus ja sellest, kuidas tuleohu korral käituda?	Ei ole räägitud	RASKE ÕELDA	On räägitud tulekahju ohust, kuid ei ole räägitud sellest, kuidas pereliikmed selle korral käituma peaksid	On räägitud nii tulekahju ohust ehk tekkepõhjustest kui ka käitumisest	
4. Kuivõrd huvitatud Te olete tuleohutusalase teabe saamisest, eeldusel, et see tuleb Teile sobiva kanali kaudu?	ei ole üldse huvitatud	pigem ei ole huvitatud	RASKE ÕELDA	pigem huvitatud	väga huvitatud
7. Kuivõrd vajalikuks peate tulekustuti olemasolu oma kodus?	ei ole üldse vajalik	pigem ei ole vajalik	RASKE ÕELDA	pigem on vajalik	väga vajalik
8. Oletagem, et Teil tuleks tuleohu korral kasutada tulekustutit. Kuidas Te hindate oma tulekustuti kasutusoskust?	kindlasti ei oska kasutada	tõenäoliselt ei oska kasutada	RASKE ÕELDA	tõenäoliselt oskan kasutada, saan hakkama	kindlasti oskan kasutada
10. Kuivõrd vajalikuks peate suitsuanduri olemasolu oma kodus?	ei ole üldse vajalik	pigem ei ole vajalik	RASKE ÕELDA	pigem on vajalik	väga vajalik
13. Kas Teie ise või keegi Teie perest on VIIMASE KUU (ehk 30 päeva) jooksul kontrollinud oma kodus oleva suitsuanduri töökorras olekut (st vajutades testnuppu)?	keegi ei ole kontrollinud	RASKE ÕELDA	kontrollis keegi teine, kes EI ELA leibkonnas	kontrollis keegi teine, kes elab leibkonnas	mina ise kontrollisin
18. Kas Teie kodus (praeguses eluruumis) on tulekustuti? Kortermaja puhul peame silmas korteris sees asuvat tulekustutit.	ei ole	RASKE ÕELDA	jah, on		
19. Kas Teie ise või mõni Teie pereliige suitsetab (nt sigaretti, sigarit, piipu, vesipiipu) mõnikord kodus siseruumides (siseruumideks loetakse ka keldrit, rõdu ja garaaži)?	Jah, suitsetatakse kodus siseruumides	Suitsetatakse, aga alati õues	RASKE ÕELDA	Meie peres ei suitseta keegi, sh ka vesipiipu mitte	

Tabel 8 Tüpoloogia ja klastrite moodustamine

Klastrite keskmised							
Klastrite moodustamise aluseks olevad küsimused	Klaster						
	1	2	3	4	5	6	7
3. Kuivõrd on Teie peres viimase KAHE AASTA jooksul räägitud tuleohust kodus ja sellest, kuidas tuleohu korral käituda?	3	3	3	3	3	2	1
4. Kuivõrd huvitatud Te olete tuleohutuselase teabe saamisest, eeldusel, et see tuleb Teile sobiva kanali kaudu?	4	3	3	4	3	3	3
7. Kuivõrd vajalikuks peate tulekustuti olemasolu oma kodus?	4	5	2	4	4	4	2
8. Oletagem, et Teil tuleks tuleohu korral kasutada tulekustutit. Kuidas Te hindate oma tulekustuti kasutusoskust?	4	5	4	4	4	2	4
10. Kuivõrd vajalikuks peate suitsuanduri olemasolu oma kodus?	5	5	5	5	5	5	4
13. Kas Teie ise või keegi Teie perest on VIIMASE KUU (ehk 30 päeva) jooksul kontrollinud oma kodus oleva suitsuanduri töökorras olekut (st vajutades testnuppu)?	1	5	5	5	1	2	1
18. Kas Teie kodus (praeguses eluruumis) on tulekustuti? Kortermaja puhul peame silmas korteris sees asuvat tulekustutit.	2	3	1	1	2	1	1
19. Kas Teie ise või mõni Teie pereliige suitsetab (nt sigaretti, sigarit, piipu, vesipiipu) mõnikord kodus siseruumides (siseruumideks loetakse ka keldrit, rõdu ja garaaži)?	4	3	3	3	1	3	4

Valimi jagunemine klastritesse on kajastatud järgmises Tabelis 9.

Tabel 9 Tüpoloogia ja klastrite kirjeldus

Klastri number	Isikute arv	% valimist	Nimetus
1	275	16	Mittesuitsetav tööpere
2	322	19	Kõik korras, kõrgepalgalised
3	157	9	Elukogenud
4	398	23	Huvitatud, korterites elavad inimesed
5	163	9	Ei hooli, suitsetajad
6	151	9	Ükskõiksed, eakad naised
7	102	6	Riskirühm
Kehtivaid	1568	91	
Puuduvaid	154	9	
Kokku	1722	100	

#### 2.4.2. Tüüp 1 - (16,0% valimist). Mittesuitsetav tööpere

Teistest gruppidest rohkem on peresid (41%), kus ei ole tuleohust räägitud. Enamasti on siiski räägitud tuleohust kodus ja viiendikus ka tekkepõhjustest ja käitumisest. Pigem ollakse huvitatud täiendava tuleohutuselase teabe saamisest. Suitsuandurit peetakse väga vajalikuks, tulekustutit pigem vajalikuks ning seda osatakse ka tõenäoliselt või kindlasti kasutada.

Suitsuanduri töökorras olekut **ei ole** keegi viimase kuu jooksul kontrollitud (90% vastanutest). Tulekustuti olemasolu kohta vastatakse ebamääraselt “raske öelda”, kuid hinnatakse, et selle olemasolul tõenäoselt osatakse seda kasutada. Peres suitsetajaid **ei ole**. Suitsuandurile viimase kuu jooksul mingit hooldust teinud ei ole.

Gruppi kuuluvad valdavalt 20- kuni 64-aastased eesti keelsed mehed ja naised. Hästi haritud, töötav ja keskpärase sissetulekuga perekond (kaks kuni neli liiget).

Vajalik on täiendava tuleohutuselase teabe andmine, sealhulgas suitsuanduri regulaarse kontrolli vajaduse rõhutamine. Soovitada tulekustuti soetamist ja peresisest tuleohutuselast kommunikatsiooni. Peamiseks infokanaliks nimetatakse Päästeameti kodulehekülge.

#### **2.4.3. Tüüp 2 - (18,7% valimist). Kõik korras, kõrgepalgalised**

Peres on valdavalt räägitud tulekahju ohust ja sellest, kuidas pereliikmed selle korral käituma peaksid. Täiendava tuleohutuselase teabe saamisenesse suhtutakse ebamääraselt, pigem ollakse huvitatud, aga väga palju on pigem mitte või üldse mitte huvitatuid. Nii suitsuandurit kui ka tulekustutit peetakse väga vajalikuks. Suitsuandurit on vastaja ise viimase kuu jooksul kontrollitud. Tulekustuti on olemas ja seda osatakse kindlasti kasutada. Suitsetajaid on ligi kolmandikus kodudes.

Valdavalt 20–64 aastased mehed, kes elavad väiksemates linnades või maal tahkeküttega eluruumides. Enamasti eestikeelsed eramus elavad perekonnad, kellel on hea sissetulek. Palju infot tuleb lasteaiast ja koolist. Enamasti on viimase kuu jooksul suitsuandurit hooldanud. Valdavalt on käinud kutseline korstnapühkija viimase kahe aasta jooksul. Infot otsivad Päästeameti kodulehelt ja tuttavalt Päästeameti töötajalt.

Ollakse hästi varustatud (suitsuandur + tulekustuti) ja olemas on vajalikud oskused (suitsuanduri kontrolliks + tulekustuti kasutamiseks). Soovitada nii siseruumides mittersuitsetamist kui ka selle soovitusel süstemaatilist täitmist. Nii et varustuse ja oskuste poolest ollakse eeskujulikud, kuid samas on ohu tunnetamisel tajutav liigne enesekindlus.

#### **2.4.4. Tüüp 3 - (9,1% valimist). Elukogenud**

Palju on peresid, kus ei ole üldse viimase kahe aasta jooksul tuleohust kodus räägitud, aga on ka neid, kus on räägitud tulekahju ohust, kuid ei ole räägitud sellest, kuidas pereliikmed selle korral käituma peaksid. Täiendava tuleohutuselase teabe saamisenesse suhtutakse pigem positiivselt. Suitsuandurit peetakse väga vajalikuks, tulekustutit pigem mittevajalikuks. Suitsuandurit on vastaja ise viimase kuu jooksul kontrollitud. Tulekustutit ei ole, kuid hinnatakse, et selle olemasolul tõenäoselt osatakse seda kasutada. Siseruumides suitsetajaid on kolmandik.

Sii kuuluvad pigem vanemaealised korteriinimesed linnades. Kolmandik on venekeelsed ning üsna palju on pensioniealisi. Valdavalt elavad üksi või kahekesi. Suitsuandurile on mõningast hooldust üldjuhul teinud. Tahkeküttega seadmed enamasti eluruumis puuduvad. Info otsimisel vajavad abi.

Ohu tunnetamisel on tajutav liigne enesekindlus. Vajalik on rõhutada peresisese kommunikatsiooni tähtsust selle kohta, kuidas käituda tulekahju puhul. Soovitada tulekustuti soetamist. Soovitada nii siseruumides mittersuitsetamist kui ka selle soovitusel süstemaatilist täitmist.

#### **2.4.5. Tüüp 4 - (23,1% valimist). Huvitatud, korterites elavad inimesed**

Peres on räägitud tulekahju ohust ja sellest, kuidas pereliikmed selle korral käituma peaksid. Ollakse väga või pigem huvitatud täiendava tuleohutusosalase teabe saamisest. Suitsuandurit peetakse väga vajalikuks, tulekustutit pigem vajalikuks. Suitsuandurit on vastaja ise või mõni teine pereliige viimase kuu jooksul kontrollitud. Tulekustutit ei ole, kuid hinnatakse, et selle olemasolul tõenäoselt osatakse seda kasutada. Peres ei suitsetata või tehakse seda õues.

Siia kuuluvad valdavalt väiksemates linnades või maapiirkondades (Ida regioonis) korterites elavad perekonnad. Suitsuandurit on viimase kuu jooksul üldiselt hooldanud. Infot otsivad Päästeameti ja kodu tuleohutuks kodulehelt.

Vajalik on rõhutada peresisese kommunikatsiooni tähtsust selle kohta, kuidas käituda tulekahju puhul. Soovitada tulekustuti soetamist. Soovitada nii siseruumides mittesuitsetamist kui ka selle soovitusel süstemaatilist täitmist.

#### **2.4.6. Tüüp 5 - (9,5% valimist). Ei hooli, suitsetajad**

Paljudes peredes ei ole üldse räägitud tuleohust kodus. Täiendavast tuleohutusosalasest teabest ollakse pigem huvitatud. Suitsuandurit ja tulekustutit peetakse väga vajalikuks. Suitsuanduri töökorras olekut ei ole viimase kuu jooksul kontrollitud. Tulekustuti osatakse selle olemasolul tõenäoselt kasutada. Viimase kuu jooksul **ei ole keegi** kontrollinud suitsuanduri töökorras olekut ega muul viisil seda hooldanud. Kodu siseruumides **suitsetatakse**.

Pigem üle 40-aastased Lääne või Ida piirkonna inimesed, kes enamasti elavad oma majas, üldiselt kesk- või põhiharidusega kahe- kuni kolmeliikmelised perekonnad.

Tuntav on teatav ebakindlus. Vajalik on täiendava tuleohutusosalase teabe andmine. Soovitada tulekustuti kasutama õppimist ning selle soetamist ja peresisest tuleohutusosalast kommunikatsiooni. Soovitada siseruumides suitsetamisest loobumist.

#### **2.4.7. Tüüp 6 - (8,8% valimist). Ükskõiksed, eakad naised**

Viimase kahe aasta jooksul ei ole peres tuleohust üldse räägitud kuid sellekohasest teabest ollakse pigem huvitatud. Suitsuandurit peetakse väga vajalikuks, tulekustutit pigem vajalikuks. Suitsuandurit ei ole valdavalt kontrollinud Tulekustutit **ei ole** ning seda ei osata ka kasutada, pole kunagi õppinud. Enamasti siseruumides ei suitsetata. Domineerivad vastused on “raske öelda”, mis viitab ükskõiksusele.

Enamasti on tegemist vanemate naistega linnadest väljaspool Tallinna. Suhteliselt paljud on venekeelsed. Enamasti elavad suuremates kortermajades ja elavad üksi või kahekesi ning on madalama sissetulekuga. Valdavalt ei ole tahkeküttega seadmeid.

Nendeni jõudmiseks on vaja head suhtlemisoskust ja võimalikult huvipakkuvaks tehtud teavitustööd. Vajalik on tuleohutusosalase teabe andmine, peresisese tuleohutusosalase kommunikatsiooni tähtsuse toonitamine ja suitsuanduri regulaarse kontrolli vajaduse rõhutamine. Soovitada muretseda tulekustuti. Soovitada nii siseruumides mittesuitsetamist kui ka selle soovitusel süstemaatilist täitmist.

#### **2.4.8. Tüüp 7 - (5,9% valimist). Riskirühm**

Viimase kahe aastajooksul **ei ole** peres räägitud ei tuleohust kodus ega sellest, kuidas tuleohu korral käituda. Täiendava tuleohutusosalase teabe saamisesse suhtutakse negatiivselt. Suitsuandurit peetakse pigem vajalikuks, kuigi palju on seda ka mittevajalikuks pidavaid inimesi. Tulekustutit ei peeta üldse vajalikuks või peetakse pigem mittevajalikuks. Suitsuanduri



töökorras olekut **ei ole** viimase kuu jooksul kontrollitud. Tulekustuti **ei ole**, kuid hinnatakse, et selle olemasolul tõenäoselt osatakse seda kasutada. Peres enamasti suitsetajaid ei ole.

Üldiselt kuuluvad siia Tallinnas ja teiste suuremates linnades elavad vanemad mehed, kes valdavalt elavad korteris. Kõrgema haridusega ja valdavalt ühe- kuni kolmeliikmelisest hea sissetulekuga perest. Kodus puuduvad tahke küttega seadmed.

Tegemist on riskirühmaga. Otsekohe ja intensiivselt on vaja anda tuleohutuselaste teavet, toonitada peresise tuleohutuselase kommunikatsiooni olulisust ja rõhutada suitsuanduri regulaarse kontrolli vajadust. Soovitada muretseda tulekustuti.

#### **2.4.9. Kokkuvõte**

Selgelt eristub suhteliselt väike riskirühm (seitsmes klaster, 5,9% valimist), kellele tuleb pöörata erilist tähelepanu praktiliselt kõikides tuleohutuse valdkondades. Kõrgendatud tähelepanu väärib ka kuues klaster (samuti mitte väga suur, 8,8% valimist), kuhu on koondunud ükskõiksemad, kes on küsitluses sageli piirdunud umbmäärase vastusega „raske öelda“. Võimalik, et küsitluses oleks ühe vastusevariandina võinud anda võimaluse valida mittevastamine, näiteks kujul „Ei soovi vastata“. Rohkem ohustatud seitsmes ja kuues klaster kokku moodustavad ligikaudu ühe seitsmendiku valimist (täpsemalt 14,7%). Igas mõttes eeskujulikku klasterit ei ole. Kõige lähedasem eeskujulikule on teine klaster (18,7%), kuhu kuulujad paistavad silma nii hea varustuse kui ka piisavate oskuste poolest. Kuid ohu tunnetamisel on teises klasteris tuntav liigne enesekindlus. Ülejäänud klasterid (esimene 16,0%, kolmas 9,1%, neljas 23,1% ja viies 9,5%) on tuleohutuse osas keskpärasel tasemel. Silma hakkab, et küllaltki paljudel juhtudel on esiplaanil vastus „raske öelda“, seda üllataval kombel isegi siseruumides suitsetamise kohta (59,7% küsitletutest). Üsna üldine on tulekustuti puudumine (välja arvatud teises klasteris; esimeses ja viiendas on antud tulekustuti olemasolu kohta ootamatu vastus „raske öelda“). Üheski klasteris pole esiplaanil vastus, et peres oleks viimase kahe aasta jooksul räägitud nii tulekahju ohust ehk tekkepõhjustest kui ka käitumisest tuleohu korral. Nii et peresise tuleohutuselase kommunikatsiooni tähtsus vajab ennetustöös erilist rõhutamist.

#### **2.5. Kokkuvõte**

Esmalt võrreldakse Emori poolt kasutatud vastuste skaalaga seitsme- ja viieklastrilist paketti.

Mõlemas pakettis eristub eeskujulikule lähedane klaster: viieses pakettis neljas (26%) ja seitsmeses pakettis neljas (21%) klaster, olles mõlemal juhul suhteliselt lähedase suurusega.

Seitsmeses pakettis on teise (5%), viienda (12%) ja seitsmenda (12%) klasteri teadlikkus ja varustatus suhteliselt head. Viieses pakettis on esimene klaster (13%) samuti pigem heal tasemel. Viiese paketi puhul on kolmas (16%) ja viies (14%) klaster pigem lähedased heale tasemele.

Seitsmese paketi esimesele (21%) ja kuuendale (13%) klasterile on vajalik täiendava tuleohutuselase teabe andmine.

Riskirühm eristub seitsmeses pakettis (kolmas klaster; 7%) reljefsemalt kui viieses pakettis (teine klaster; 22%).

Seitsmese paketi puhul diferentseeruvad tuleohutusosalase töö sihtrühmad selgemini. Lisaks riskirühmale (kolmas klaster; 7%) väärivad suhteliselt rohkem tähelepanu ka esimene (21%) ja kuues (13%) klaster.

Viiese paketi juures on üks suurem riskirühm (teine klaster; 22%). Ülejäänud klastrid on aga kas eeskujulikule lähedased, pigem heal tasemel või pigem heale lähedasel tasemel. Nii jääb ainsaks oluliseks sihtrühmaks teine klaster. Ülejäänud klastrite puhul on tuleohutusosalase töö konkreetse suuna määramine raskendatud.

Emoripoolse vastuste kodeeringu puhul on kaks lähenemisvõimalust. Esiteks, võtta aluseks viiene pakett ja töötada ainult teise klastriga (22%). Teiseks, võtta aluseks seitsmese pakett ja pöörata erilist tähelepanu kolmandale klastrile (7%), kuid tegelda ka esimesele (21%) ja kuuendale (13%) klastrile täiendava tuleohutusosalase teabe andmisega. Eelnevast võrdlusest saab järeldada, et seitsmeklastriline pakett võimaldab tuleohutusosalase ennetustöö ressursse sihipärasemalt jaotada ja suunata, osutudes seega efektiivsemaks lahenduseks kui viieklastriline pakett.

Edasi võrreldakse seitsmeklastrilisi pakette, millest üks lähtub Emori poolt kasutatud vastuste skaalast (järgnevas lühidalt 7E), teise puhul on aga vastuste skaalat muudetud eesmärgiga standardiseerida skaalade jaotusi ning skaalasiid (järgnevalt lühidalt 7M).

7E paketi on riskirühmaks kolmas klaster (7%), 7M paketi seitsmes klaster (6%), olles mõlemal juhul ligikaudu ühesuurused. 7E paketi väärivad suhteliselt rohkem tähelepanu ka esimene (21%) ja kuues (13%) klaster; kuid need klastrid on suhteliselt suured ja kõikide nende liikmeteni jõudmine võib olla raskendatud. 7M paketi eristub järgmine ohustatum sihtrühm aga tunduvalt reljeefsemalt: kõrgendatud tähelepanu väärivad ka kuues klaster (9%), kuhu on koondunud ükskõiksemad, kes on küsitluses sageli piirdunud umbmäärase vastusega „raske öelda“. 7E paketi on eeskujulikule lähedane neljas klaster (21%), 7M paketi teine klaster (19%), mis on samuti nagu riskirühmadki lähedase suurusega. 7E puhul äratub tähelepanu, et teine, kolmas ja seitsmes klaster (õues suitsetavad töötajad, infoväljast eemale jäänud eakad ja täisealistest koosnevad maapered, kokku 24%) ei ole huvitatud täiendava tuleohutusosalase teabe saamisest; nendeni jõudmiseks tuleb tõsta tuleohutusosalase teabe atraktiivsust.

7M paketi tulevad inimeste tuleohutusosalase teadlikkuse puudused tunduvalt selgemalt esile. Nii on küllaltki paljudel juhtudel on esiplaanil ebakindlad vastused „raske öelda“ (isegi siseruumides suitsetamise kohta koguni 59,7% küsitletute puhul). 7M paketi on üsna üldiselt näha tulekustuti puudumine (v.a. teises klastris; esimeses ja viiendas on vastatud umbmääraselt ja ootamatult „raske öelda“). 7M korral pole üheski klastris esiplaanil vastus, et peres oleks viimase kahe aasta jooksul räägitud nii tulekahju ohust ehk tekkepõhjustest kui ka käitumisest tuleohu korral.

Nii et standardsemaks muudetud vastuste skaalaga pakett 7M võimaldab reljeefsemalt eristada nii kõige enam ohustatud klastrid (tüübid 7 ja 6, kokku 15%) kui ka selgemalt esile tuua pikema rea tuleohutusosalase teadlikkuse puudusi.

Kokkuvõttes osutub tuleohutusosalase teadlikkuse uuringu tulemuste analüüsil kolmest vaadeldud klasterdamise viisist kõige efektiivsemaks ümberkodeeritud vastuste skaalaga seitsmeklastriline pakett.

### 3. UPPUMISSURMADE AJALINE, PIIRKONDLIK NING SÜNDMUSKOHAGA JA HUKKUNUTEGA SEONDUV KVANTITATIIVNE ANALÜÜS AASTATEL 2010–2017

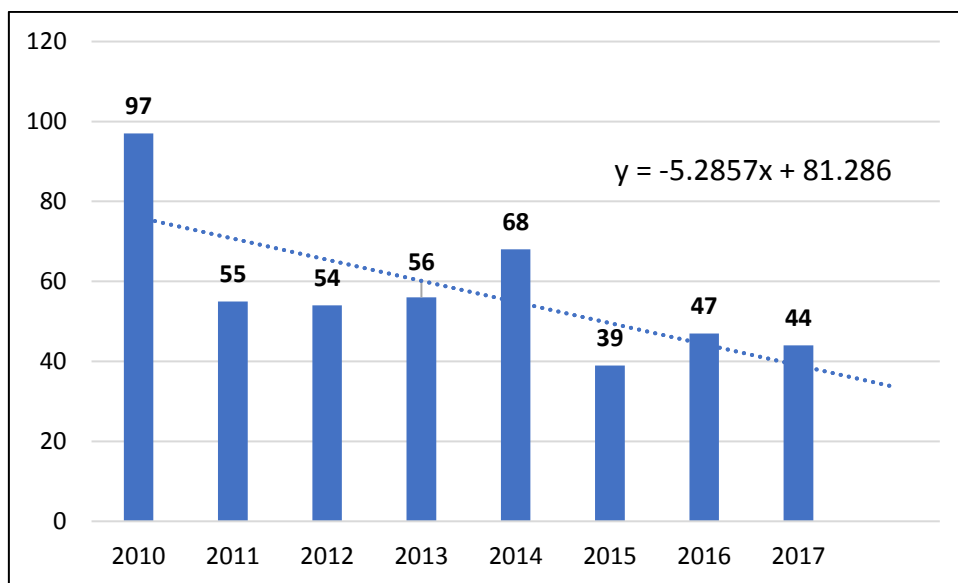
#### 3.1. Sissejuhatus

Leidmaks probleemseid faktoreid uppunute arvu vähendamiseks on käesolevas peatükis analüüsitud uppunuga veeõnnetuste asjaolusid ning uppunud inimeste olulisi demograafilisi näitajaid.

Analüüsi aluseks on võetud Päästeameti poolt edastatud tulekahjudes hukkunute andmefail aastate 2010 kuni 2017 kohta.

#### 3.2. Uppunute dünaamika veekogude, aastate ja kalendrikuude lõikes

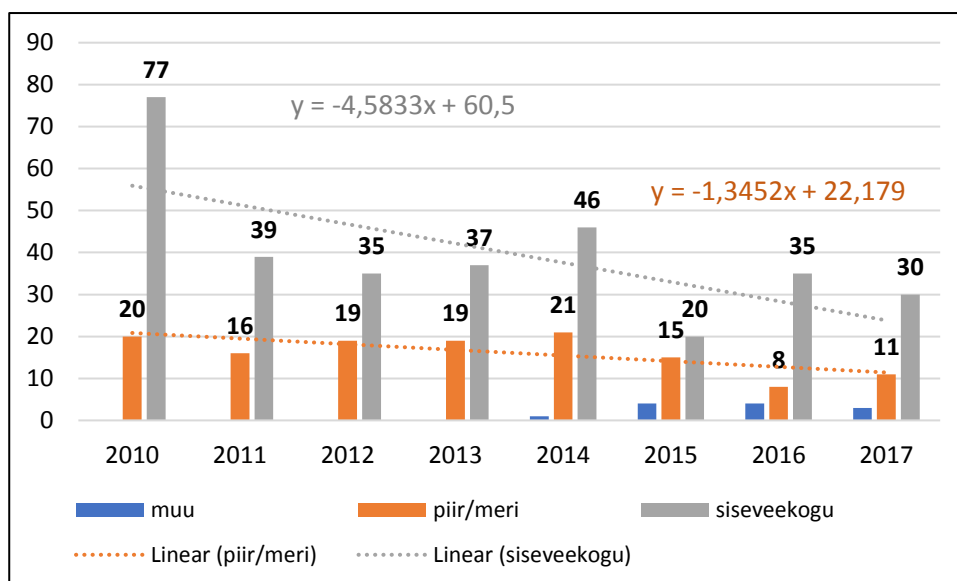
Aastatel 2010 kuni 2017 on veeõnnetustes uppunud kokku 458 inimest. Joonisel 20 on kujutatud nendel aastatel uppunute arvud. Kuna perioodi jooksul on toimunud küll märgatav vähenemine, kuid aastate lõikes on väga suured kõikumised, mistõttu usaldusväärset prognoosi teha ei ole võimalik. Pärast aastal 2010 olnud eriti kõrget uppumissurmade arvu (97) on järgmisel aastal toimunud tuntav 1,76 kordne vähenemine 55 peale. Kuid edasistel aastatel on muutused hüplikud (sisaldades küllalt suurt kasvu aastal 2014, millal oli 68 uppunut) ja pikemaajaline langustrend on aastatel 2011–2017 tagasihoidlik. Pigem on märgata stabiliseerumist aastatel 2011–2013 55 hukku ümber ja aastatel 2015–2017 stabiliseerumist mõnevõrra madalamal tasemel ligikaudu 43 hukku juures. Arvestades, et seisuga 25.11.2018 on 2018. aastal olnud 43 uppunut, siis aastate 2015–2017 trend veeõnnetustes hukkunute arvu püsimisel viimase kolme aastaga ligikaudu samal tasemel jätkub 2018. aastal.



Joonis 20 Uppunute arvud aastatel 2010–2017

Uppumiskohtade osas (Joonis 21) on näha, et igal aastal on siseveekogudes uppunud rohkem inimesi kui piirveekogus või meres. Viimastel aastatel peamiselt vähenenud just

siseveekogudel uppunute hulk, kuid seal on näha suhteliselt suurt astmelisust aastate lõikes (20 kuni 77 uppunut aastast). Meres uppunute arv on väiksema erinevusega (15 kuni 21).



Joonis 21 Uppunute jaotus uppumiskohtade järgi aastatel 2010–2017

Järvede arv Eestis on maakondade suhtes jaotunud väga erinevalt, Tabel 10. Eestis on avalikus kasutuses 669 looduslikku ja 227 paisjärve ning 501 vooluveekogu<sup>1</sup>.

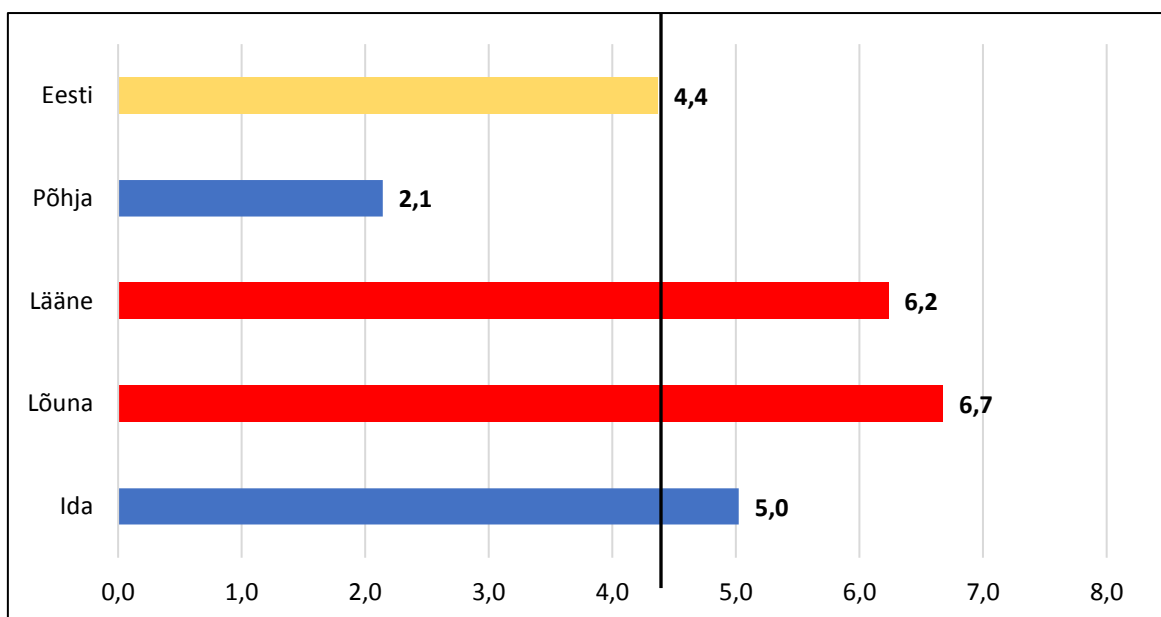
Tabel 10 Järvede arv regionides ja maakondades (VV korraldus nr 116 põhjal)

Regioon	Maakond	looduslik järv	Paisjärv	Kokku	Regioonis kokku	% kõigist
Ida	Ida-Virumaa	43	4	47	93	10,4
	Lääne-Virumaa	26	20	46		
Põhja	Harjumaa	43	9	52	52	5,8
Lääne	Hiiumaa	18		18	173	19,3
	Läänemaa	19	6	25		
	Pärnumaa	12	18	30		
	Raplamaa	5	7	12		
	Järvamaa	22	13	35		
	Saaremaa	53		53		
Lõuna	Jõgevamaa	20	24	44	578	64,5
	Põlvamaa	71	17	88		
	Tartumaa	43	20	63		
	Valgamaa	126	25	151		
	Viljandimaa	40	40	80		
	Võrumaa	128	24	152		
<b>KOKKU</b>		<b>669</b>	<b>227</b>	<b>896</b>	<b>896</b>	<b>100</b>

Vaadates uppunute suhtarvu 100 000 elaniku kohta regionides (Joonis 22), on kõige parem olukord Põhja regionis, kus see suhtarv on kolm korda väiksem kui Lõunas piirkonnas, kus on

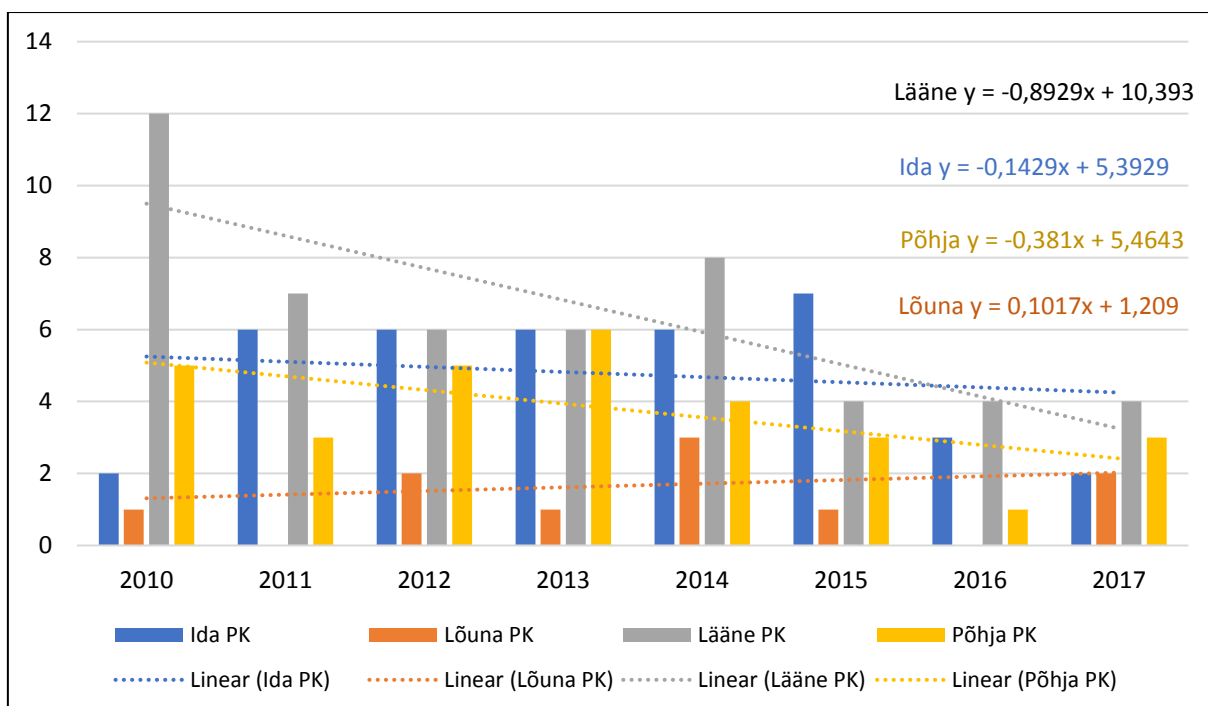
<sup>1</sup> Vabariigi Valitsuse 8. märtsi 2012. a korraldusega nr 116 "[Avalikult kasutatavate veekogude nimekirja kinnitamine](#)".

kaks kolmandikku Eesti järvedest. Teisel kohal hukkunute suure suhtarvuga on Lääne piirkond, kus on väga suur osa Eesti rannikualast ning saartest.

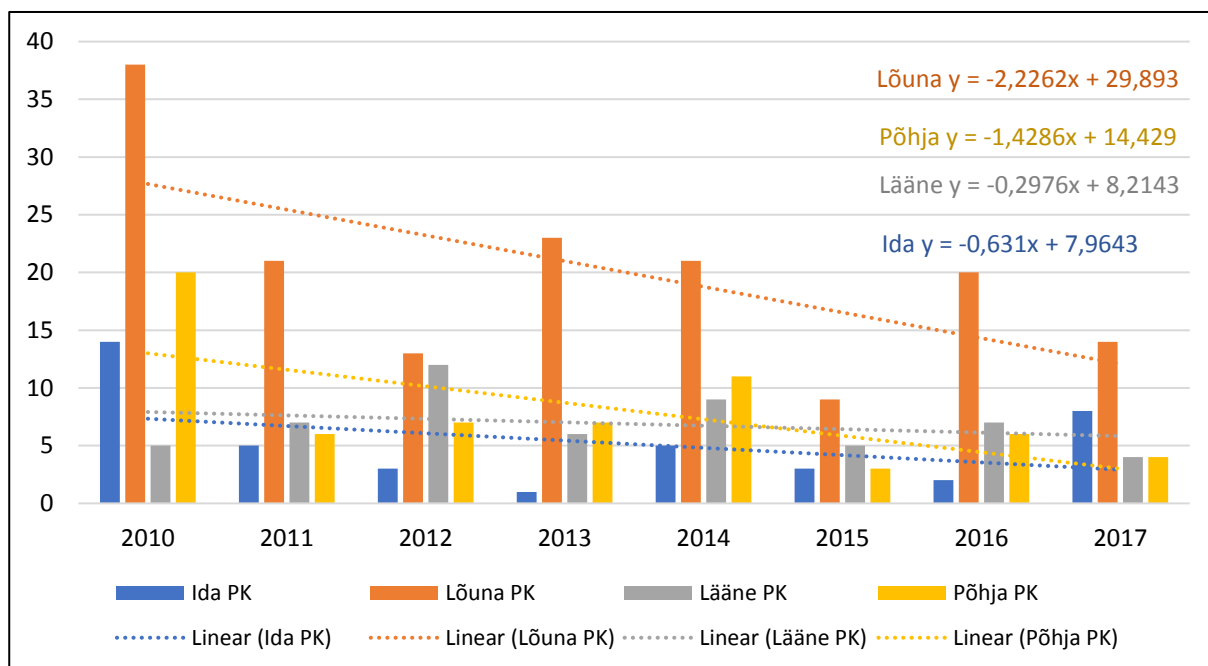


Joonis 22 Aasta keskmine uppunute arv 100 000 elaniku kohta aastatel 2010–2017

Kuna aastate jooksul on uppunute arvud regiooniti piiriveekogus/meres ja siseveekogus matemaatilises tähenduses väikesed (1 kuni 38), siis on ootuspärane, et aastate lõikes on märgata erinevusi ja trendid ei joonistu selgelt välja (Joonised 23 ja 24). Näiteks Ida regiooni piiriveekogudes/meres oli aastatel 2010 ja 2017 kaks uppunut, aastal 2015 aga seitse (Joonis 23).



Joonis 23 Meres ja piiriveekogudes uppunud regiooniti aastatel 2010–2017



Joonis 24 Siseveekogudes uppunud regiooni aastatel 2010–2017

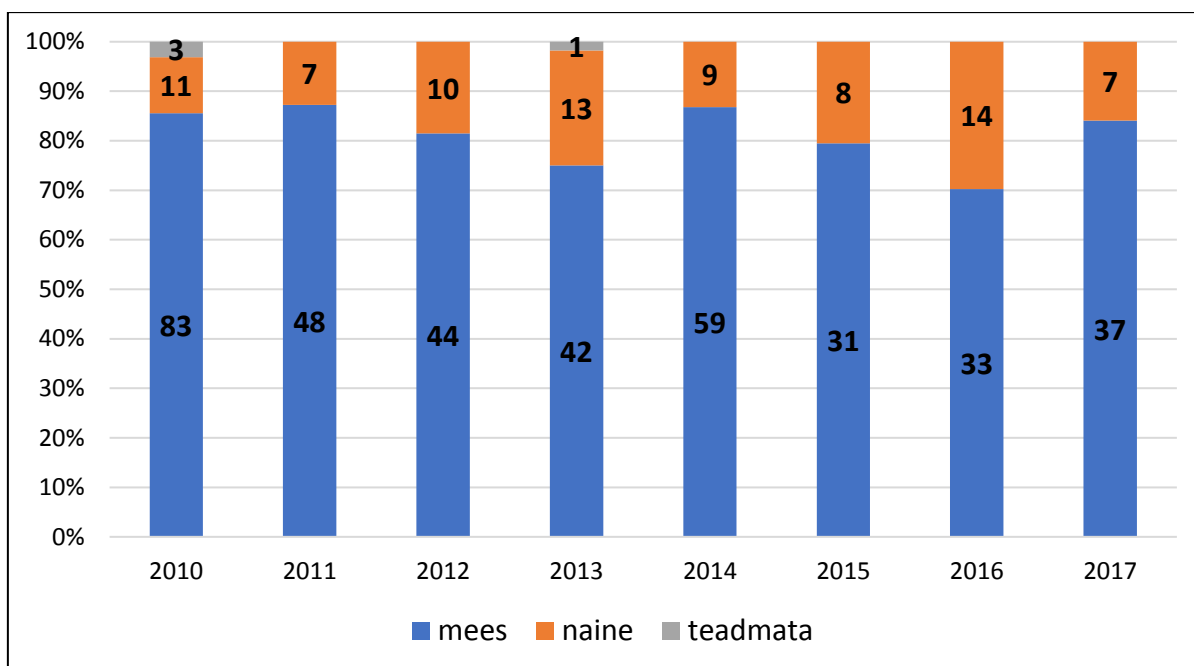
Tabelis 11 on toodud uppumiskohad aastatel 2010–2017. Domineerivad uppumised jões (8 aasta jooksul kokku 109) ja meres (99). Tähelepanuväärselt palju uppunuid on ka tiikides (68). Kraavides uppunuid on 8 aasta jooksul kokku 21 ja kaevudes uppunuid 15, mis kinnitab seda, et paljudel juhtudel ei olnud uppunute tegevus veekoguga seotud, vaid uppumine oli tingitud vette kukumisest (vt ka Joonist 31).

Tabel 11 Uppumiskohad

Kohad	2010	2011	2012	2013	2014	2015	2016	2017	Kokku
Bassein	1	1	1		3	1		2	9
Jõgi	25	16	11	15	16	11	9	6	109
Järv	14	10	7	7	20	3	10	7	78
Järv (karjäaris, nimega)						1	3		4
Kaev	3	4	1	1	1	1	2	2	15
Kanal	1		1	2					4
Karjäär	7	4	3		4		1	2	21
Kraav	3	1	5	1	2	3	4	2	21
Meri	18	11	14	14	13	9	6	7	92
Muu (kirjeldada)	1				1	4	4	4	14
Oja						1			1
Paisjärv	5	1	1		2	3	2	5	19
Tiik	19	6	10	15	5	2	6	5	68
Veehoidla		1		1	1			2	5
<b>Kokku</b>	<b>97</b>	<b>55</b>	<b>54</b>	<b>56</b>	<b>68</b>	<b>39</b>	<b>47</b>	<b>44</b>	<b>460</b>

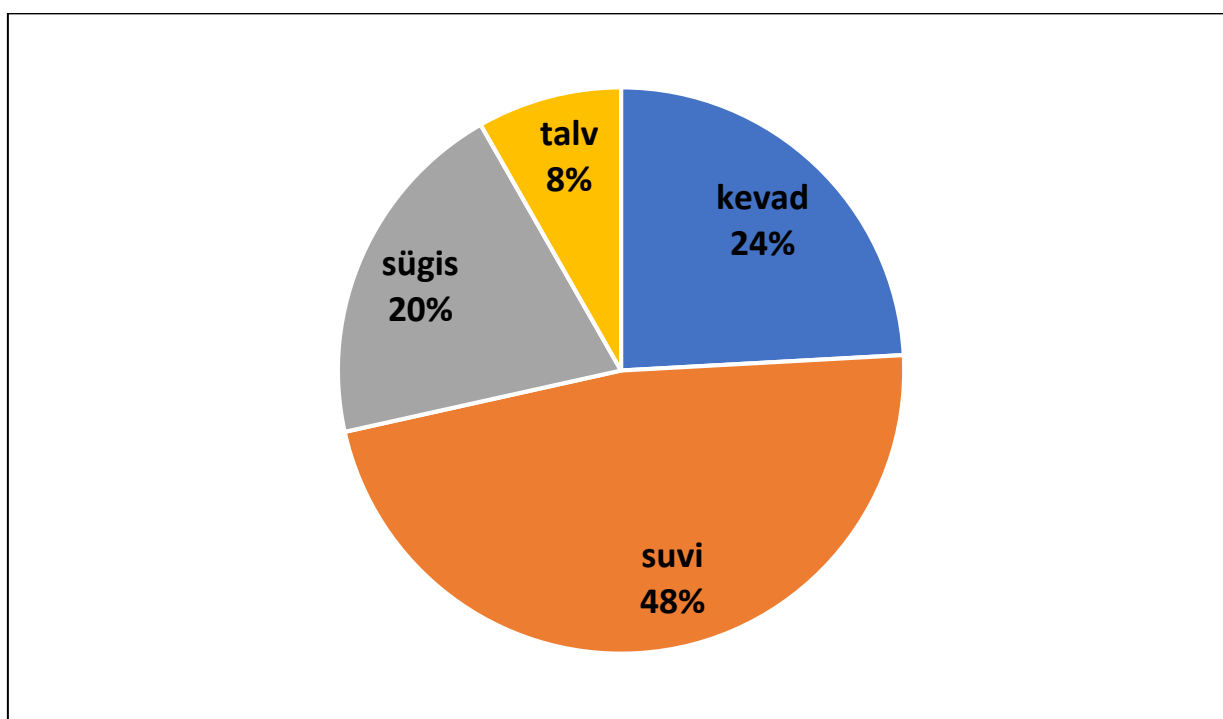
### 3.3. Uppunute demograafilised näitajad

Uppunutest valdava enamuse moodustavad mehed (88%), Joonis 25. Üldjuhul seostatakse meeste suuremat osakaalu asjaoluga, et mehed viibivad rohkem olukordades, mis võivad lõppeda uppumisega.



Joonis 25 Uppunute sooline jaotus aastate lõikes

Aastaajaliselt (vt Joonis 26) on ligikaudu pooled (48%) uppunutest leitud suvel, millal tegeletakse rohkem veekogu läheduses. Talvel on küll uppunute leidmise hulk väiksem (8%), aga siiski on võimalik, et osad talvel uppunud leitakse kevadel ning kajastuvad seetõttu kevadises statistikas.



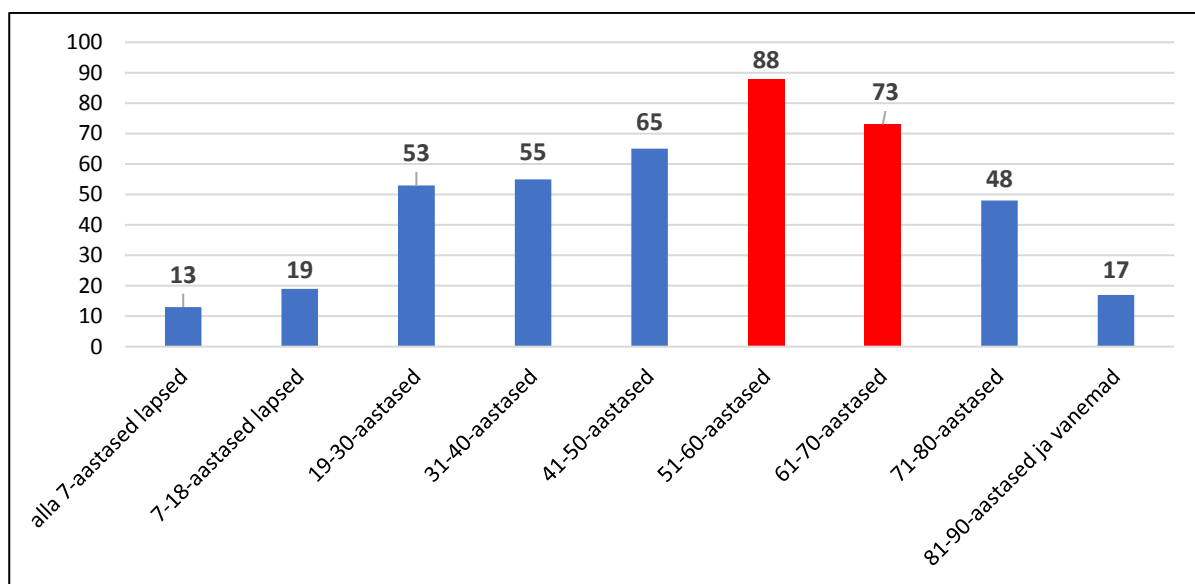
Joonis 26 Uppunute aastaegade jaotus aastatel 2010–2017

Tabelis 12 on toodud suvekuude maksimaalsed õhutamperatuurid aastate lõikes, milles on näha, et aastatel kui mitmel kuul maksimaalsed temperatuurid on 30 kraadi või üle selle, on hukkunud rohkem kui külmematel suvedel.

Tabel 12 Maksimaalsed õhutamperatuurid suvekuudel

	2008	2009	2010	2011	2012	2013	2014	2015	2016	2017
Juuni	27,2	28,6	28,4	<b>31</b>	25,6	<b>30,8</b>	<b>29</b>	26,8	<b>32,4</b>	26,5
Juuli	27,7	<b>29,3</b>	<b>34,5</b>	<b>32</b>	<b>33,4</b>	<b>30,2</b>	<b>32,3</b>	29,3	<b>29,2</b>	27,6
August	30	25,9	<b>35,4</b>	27,9	27,3	32,5	<b>33,5</b>	31,6	26,6	30,8

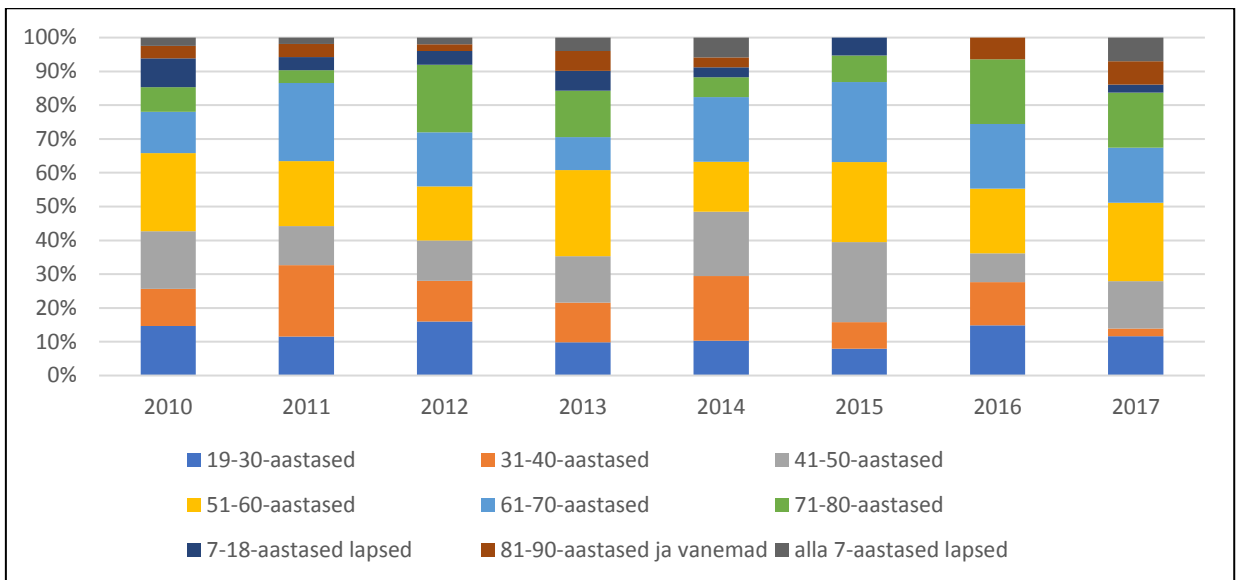
Uppunute vanuselisest jaotusest on näha, et küllaltki suure osakaalu võtavad vanemad inimesed (61+), millele lisandub palju uppunuid vanuserühmast 51–60 (Joonis 27).



Joonis 27 Uppunute vanuseline jaotus summeeritult aastatel 2010–2017

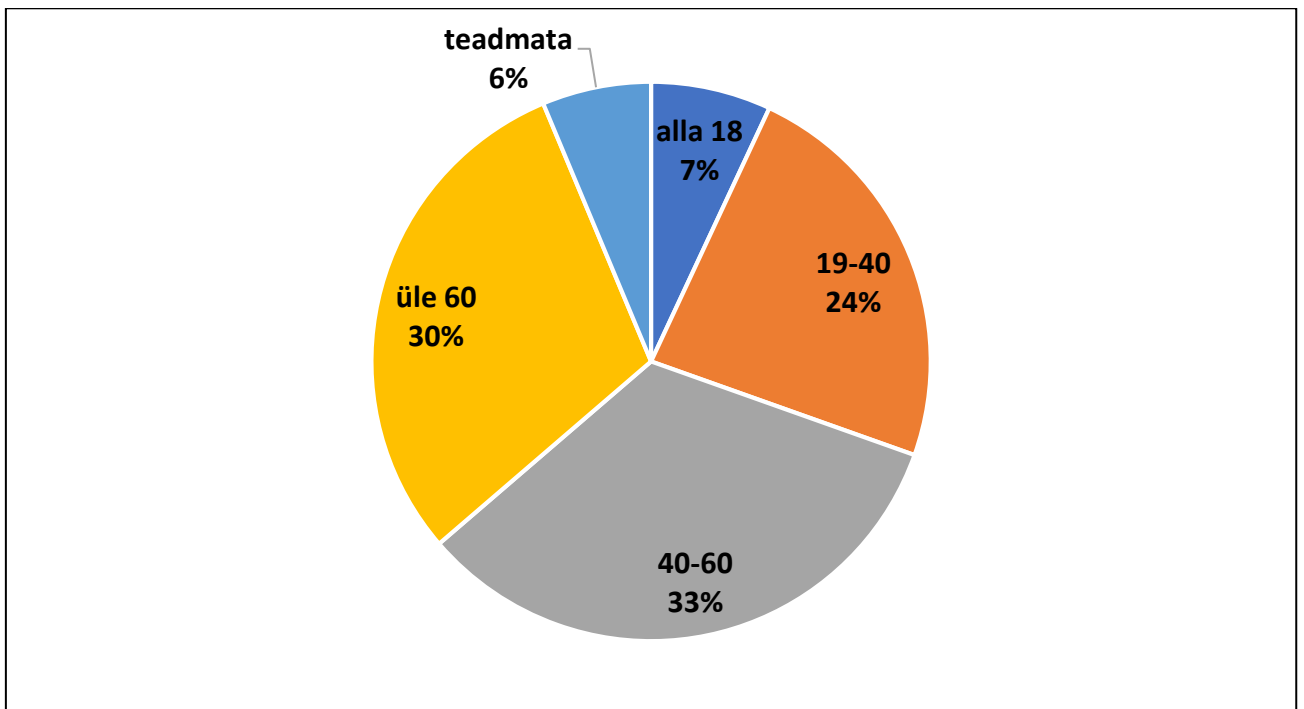
Uppunute vanuserühmade protsendid aastate lõikes on küllaltki erinevad, näiteks 31–40-aastaste osakaal oli 2017. aastal 2,3% (1 uppunu selles vanuserühmas) ja 2014. aastal 20,0% (13 uppunut vanuses 31 kuni 40 aastat), Joonis 28. Kuna matemaatilises tähenduses on iga-aastased arvud väikesed, siis on niisugused hälbed ootuspärased. Üldistusteks sobib paremini aastate 2010–2017 summeeritud vanuseline jaotus (Joonis 29).





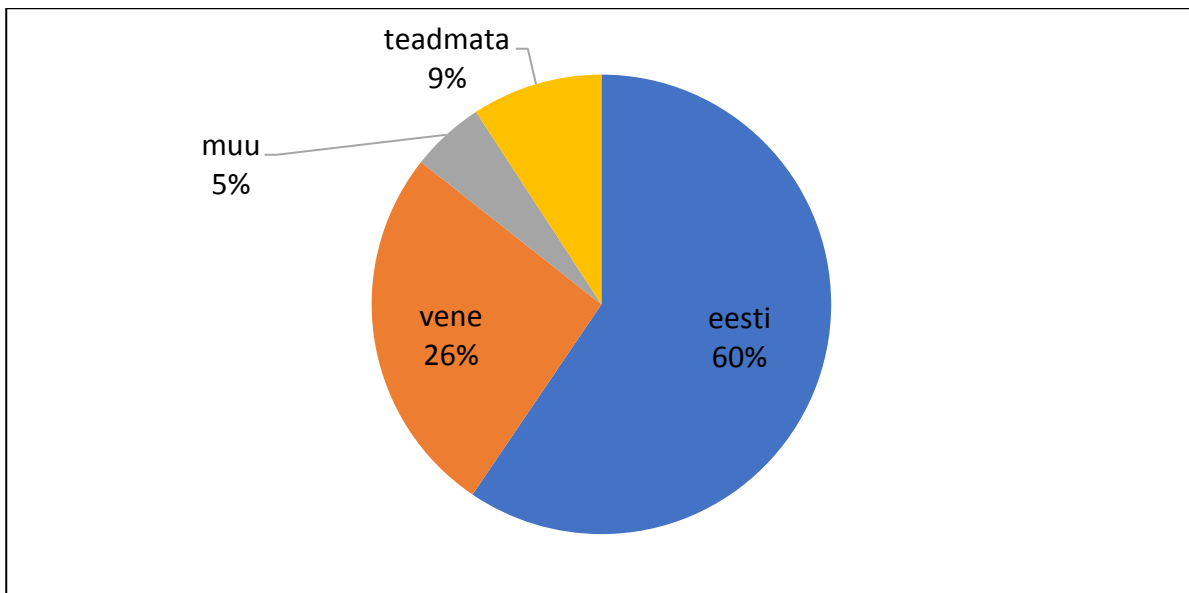
Joonis 28 Uppunute vanuserühmade protsentuaalne jaotus aastatel 2010–2017

Jooniselt 29 on näha, et 6% juhtudest on uppunu vanus jäänud teadmata/märkimata.



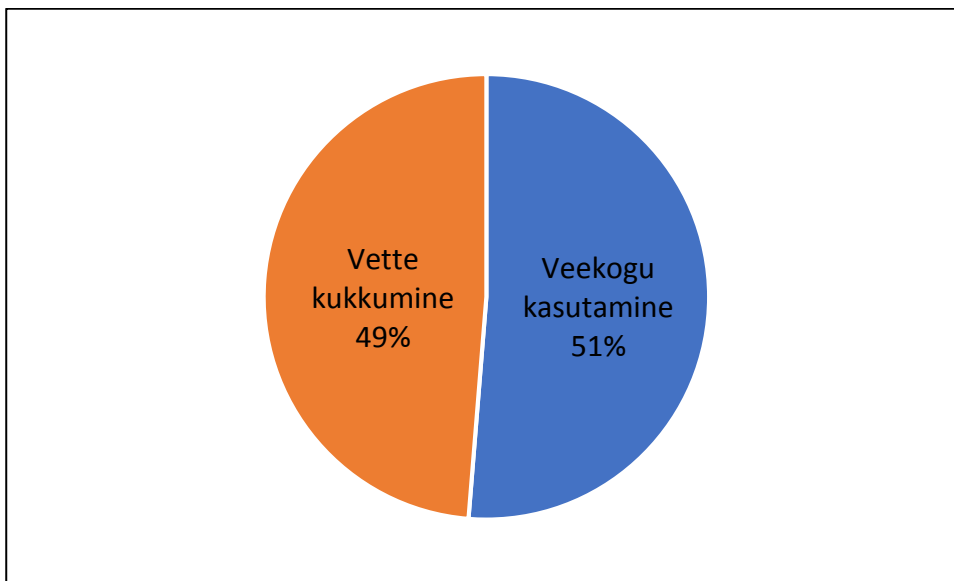
Joonis 29 Uppunute vanuseine jaotus aastatel 2010–2017

Keelelisest jaotusest lähtuvalt ei saa väita, et mõne keele esindajaid upuks rohkem, Joonis 30.



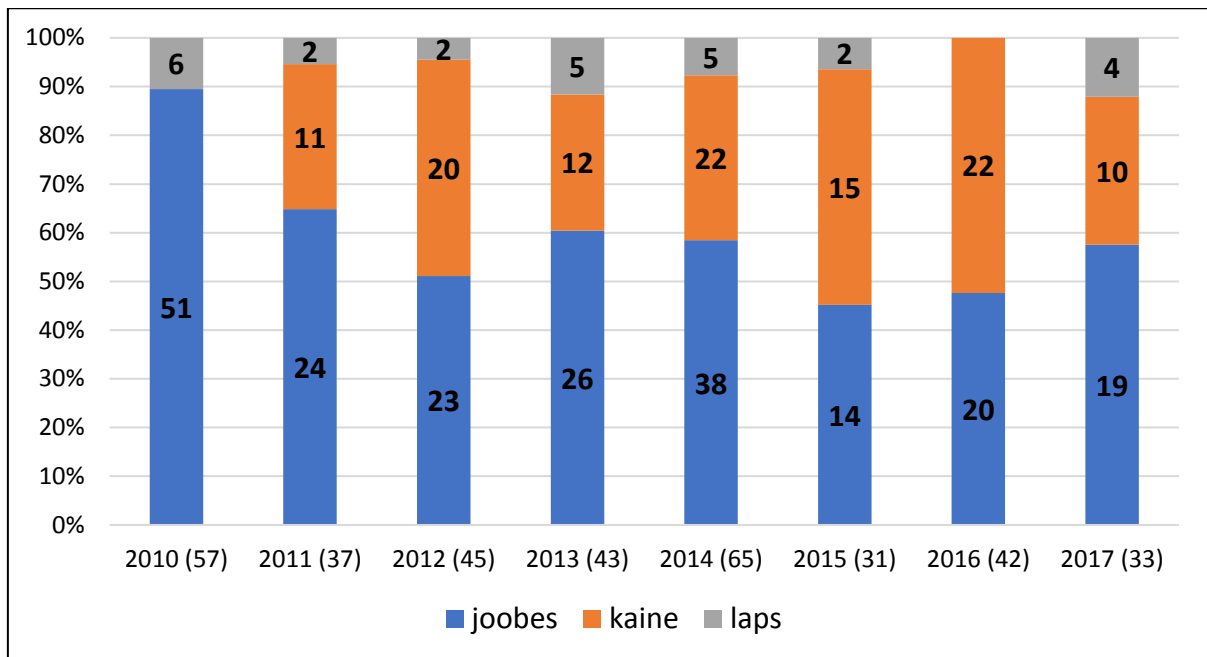
Joonis 30 Uppunute keeleline jaotus

Uppujate tegevused enne uppumist jagunevad veega seotud (nt ujumine, paadisõit, kalastamine) ning mitte seotud (nt möödumine veekogust) tegevuste osas pooleks, Joonis 31.



Joonis 31 tegevus 2015–2017

Pooltel aastatel 2014–2017 uppunutel on tuvastatud alkoholi tarvitamine, sama tendents on täheldatav ka perioodil 2010–2017, Joonis 32.



Joonis 32 Joobekahtlus aastate lõikes, sulgudes märgitud uppunute arv

### 3.4. Kokkuvõte

Uppumissurmade jaotus aastate lõikes ei näita olulist langustrendi ning on suurel määral seotud ilmastikuga (kui on ilusad ja soojad ilmad, viibitakse rohkem vabas õhus). Välja saab tuua, et erilist tähelepanu on vaja pöörata alkoholijoobes ja/või terviseprobleemidega veekogu läheduses viibimisele. Aktiivselt tuleb jätkata ujumis-, paadisõidu- ja kalastamisohutuse propageerimisega. Kuid lisama peab üldise ohutuse nõuded veekogude läheduses viibides ning neist möödudes. Elanikkonnale on vaja teadvustada ootamatu vette sattumisega seotud ohtusid.

## 4. VEEOHUTUSALASE TEADLIKKUSE UURINGU TULEMUSTE KLASTERANALÜÜS

### 4.1. Sissejuhatus

Klasteranalüüsi aluseks on Päästeameti tellimusel KANTAR EMOR-i poolt 2018. aasta jaanuaris läbi viidud veeohutusalase teadlikkuse indeksuuring. Selle uuringu tulemuste analüüsimiseks grupeeritakse Eesti 15–74-aastased elanikud nende veeohutusalaste hoiakute ja käitumise põhjal ning sotsiaal-demograafiliste jm näitajate alusel viide klasterisse. Sellisel viisil saab eraldada konkreetseid sihtrühmad, kellele on võimalik kavandada spetsiaalselt nendele suunatud kommunikatsiooni ja ennetustööd kõige mõjusamal viisil.

### 4.2. Metoodika

Uuringu valimi moodustasid 1746 vastajat, kellest 865 (49,5 %) olid mehed. 47,6% vastajatest oli vanuses 40-64 aastat, 33,2% vanuses 20 kuni 39 aastat. 13,6% oli 65 kuni 74 aasta vanused ja 5,6% vanuses 15-19 aastat. 73,1% olid eestlased.

Klastrite moodustamiseks kasutati seitset küsimust, mille alusel moodustati viis klastrit, Tabel 13. Ankeedi küsimused koos vastusevariantidega on kajastatud LISA 4.

Tabel 13 Tüpoloogia ja klastrite moodustamine

Klastrite keskmised					
Klastrite moodustamise aluseks olevad küsimused	Klaster				
	1	2	3	4	5
5. Kuidas Te hindate oma ujumisoskust?	3	2	3	3	2
12. Kas päästevest on veesõidukiga (aerupaat, kanuu, süst, kajak, jaht) sõidul ... [... sisaldab hinnangut päästevesti vajalikkusele, mis on toodud vastustes, vt LISA 4]?	4	1	1	1	1
14. Mõeldes viimasele 12 kuule, siis kas Te olete alkoholi tarvitanuna läinud ujuma või paadiga sõitma?	4	4	2	4	4
15. Alkoholi juubes paadiga sõitmise suhtes on erinevaid arvamusi. Milline kolmest on Teie seisukohale kõige lähem?	2	1	2	1	1
17. Kas sellel suvel oli Teil juhus viibida veekogu ääres seltskonnas, kus tarvitati alkoholi?	2	2	1	2	2
20. Palun öelge, milline neist on kõige sarnasem Teie viimase kolme aasta käitumisele veekogudel.	2	1	2	1	5
21. Kas Teie peres on viimase 12 kuu jooksul räägitud veeohutusest veekogu ääres viibimisel ja kuidas ohu korral käituda?	3	3	3	3	3

Valimi jagunemine klasteritesse on kajastatud Tabelis 14.

Tabel 14 Tüpoloogia ja klastrite kirjeldus

Klastri number	Isikute arv	% valimist	Nimetus
1	74	4%	Tööealised mehed
2	669	38%	Vanemad ujumisoskuseteta naised
3	138	8%	Alkoholiga vee ääres
4	745	43%	Ujujad mehed
5	120	7%	Eakad naised
Kokku	1746	100%	

### 4.3. Tulemused

#### 4.3.1. Tüüp 1 - (4% valimist). Tööealised mehed

Ujumisoskus on hea (peatusteta kuni 300 m või rohkem). Päästevesti peetakse vajalikuks ainult ujumisoskuseteta inimestele või lastele. Viimase 12 kuu jooksul ei ole käidud alkoholi tarvitanuna ei ujumas ega paadiga sõitmas. Ollakse seisukohal, et piisab, kui paadijuht/seltskonna eest vastutaja on kaine. 2017 suvel ei ole viibitud veekogu ääres seltskonnas, kus tarvitati alkoholi. Veekogudel käitumisel tavaliselt hoidutakse riskidest. Vee-ohutusest veekogu ääres viibimisel ja kuidas ohu korral käituda **ei ole** peres viimase 12 kuu jooksul räägitud, kuna hinnatakse, et sellest ollakse hästi informeeritud.

Valdavalt mehed vanuses 20–64, kes elavad väikelinnades või maal (Lõuna regioonis).

Teadlikkus on puudulik nii päästevesti kasutamise nõuete kui ka alkoholi joobes paadiga sõitmise suhtes. Seejuures hinnatakse ekslikult, et vee-ohutuse ja ohu korral käitumise valdkonnas ollakse hästi informeeritud. Riskidest hoidutakse küll tavaliselt, kuid järelkult mitte alati. Samas jätab ujumisoskus soovida. Tegemist on riskirühmaga.

#### 4.3.2. Tüüp 2 - (38% valimist). Vanemad ujumisoskuseteta naised

Ujumisoskus on väga tagasihoidlik (**ei oska üldse** või väga vähe, peatusteta mitte enam kui 25 m). Päästevesti peetakse alati ja kõikidele vajalikuks. Viimase 12 kuu jooksul **ei ole** käidud alkoholi tarvitanuna ei ujumas ega paadiga sõitmas. Ollakse seisukohal, et **keegi ei** tohiks paadis olla alkoholi tarvitanud. 2017 suvel ei ole viibitud veekogu ääres seltskonnas, kus tarvitati alkoholi. Veekogudel käitumisel **ei võeta** kunagi mingeid riske. Vee-ohutusest veekogu ääres viibimisel ja kuidas ohu korral käituda ei ole peres viimase 12 kuu jooksul räägitud, kuna hinnatakse, et sellest ollakse hästi informeeritud.

Pigem üle 40-aastased pealinna või muu linna naised.

Teadlikkus on hea ja praktiline käitumine on asjakohane. Soovitada tuleb ujumisoskuse arendamist ja peres vee-ohutuse küsimustest ja ohu korral käitumise probleemidest rääkimist. Eriti tuleks rääkida veekogu ääres tegutsemisel esinevatest ohtudest, millele viitab uppunute statistikast tõik, et uppumisele ei eelnenud sageli veega seotud tegevus.

#### **4.3.3. Tüüp 3 - (8% valimist). Alkoholiga vee ääres**

Ujumisoskus on rahuldav (peatusteta kuni 300 m või rohkem). Päästevesti peetakse alati ja kõikidele vajalikuks. Viimase 12 kuu jooksul on käidud alkoholi tarvitanuna ujumas ja/või paadiga sõitmas. Ollakse seisukohal, et piisab, kui paadijuht/seltskonna eest vastutaja on kaine. 2017 suvel oli juhus viibida veekogu ääres seltskonnas, kus tarvitati alkoholi. Veekogudel käitumisel tavaliselt hoidutakse riskidest. Vee-ohutusest veekogu ääres viibimisel ja kuidas ohu korral käituda ei ole peres viimase 12 kuu jooksul räägitud, kuna hinnatakse, et sellest ollakse hästi informeeritud.

Eestikeelsed 20–39 aastased mehed valdavalt Põhja või Lõuna piirkonnast.

Alkoholijoobes paadiga sõitmise suhtes on teadlikkus puudulik. Seejuures hinnatakse ekslikult, et vee-ohutuse ja ohu korral käitumise valdkonnas ollakse hästi informeeritud. Väidetakse, et tavaliselt hoidutakse riskidest, kuid samas tunnistatakse viimasel ajal esinenud alkoholi tarbimisega seotud riskikäitumist. Seejuures jätab ujumisoskus soovida. Tegemist on riskirühmaga.

#### **4.3.4. Tüüp 4 - (43% valimist). Ujujad mehed**

Ujumisoskus on hea või väga hea, ollakse teisest gruppidest oluliselt parema ujumisoskusega. Päästevesti peetakse alati ja kõikidele vajalikuks. Viimase 12 kuu jooksul ei ole käidud alkoholi tarvitanuna ei ujumas ega paadiga sõitmas. Ollakse seisukohal, et keegi ei tohiks paadis olla alkoholi tarvitanud. 2017 suvel ei ole viibitud veekogu ääres seltskonnas, kus tarvitati alkoholi. Veekogudel käitumisel ei võeta kunagi mingeid riske. Vee-ohutusest veekogu ääres viibimisel ja kuidas ohu korral käituda ei ole peres viimase 12 kuu jooksul räägitud, kuna hinnatakse, et sellest ollakse hästi teadlikud informeeritud.

Valdavalt eestikeelsed vanemad mehed.

Teadlikkus on hea ja praktiline käitumine on asjakohane. Soovitada tuleb peres vee-ohutuse küsimustest ja ohu korral käitumise probleemidest rääkimist.

#### **4.3.5. Tüüp 5 - (7% valimist). Eakad naised**

Ilma ujumisoskuseta või väga vähese ujumisoskusega. Viimase 3 aasta jooksul ei ole käinud ei ujumas ega ka paadiga sõitmas. 2017 suvel ei ole viibitud veekogu ääres seltskonnas, kus tarvitati alkoholi. Päästevesti peetakse alati ja kõikidele vajalikuks. Ollakse seisukohal, et keegi ei tohiks paadis olla alkoholi tarvitanud. Vee-ohutusest veekogu ääres viibimisel ja kuidas ohu korral käituda ei ole peres viimase 12 kuu jooksul räägitud, kuna hinnatakse, et sellest ollakse hästi teadlikud informeeritud.

Eakad maa-asulate naised (paljud ka venekeelsed).

Teadlikkus on hea. Soovitada tuleb ujumisoskuse arendamist ja peres vee-ohutuse küsimustest ja ohu korral käitumise probleemidest rääkimist.

#### 4.4. Kokkuvõtte.

Esimene (4%) ja kolmas (8%) klaster on puuduliku teadlikkuse osas suhteliselt sarnased. Suurimad erinevused on selles, et võrreldes esimesega esineb kolmanda klaster juures alkoholiga seotud riskikäitumist ja et esimeses klasteris ei tunta päästevesti kasutamise nõudeid. Esimene ja kolmas klaster moodustavad riskirühma. Nendega tegelemisel tuleb eriti rõhutada alkoholi tarvitamisega seotud ohtusid ja igasuguse muu riskikäitumise täieliku vältimise nõuet. Lisaks tuleb esimese klasteri puhul selgitada päästevesti alatist tingimusteta vajalikkust kõikidele paadisolijatele.

Teine (38%) ja neljas (43%) klaster on väga sarnased. Märkatav erinevus on vaid ujumisohuses, mis teises klasteris jääb väga tagasihoidlikuks (mitte enam kui 25 m). Viies klaster (7%) erineb teisest ja neljandast klasterist eelkõige selle poolest, et viimase 3 aasta jooksul ei ole käinud ei ujumas ega ka paadiga sõitmas. Kuna see viienda klasteri iseärasus ei välista täielikult tulevikus ohtu sattumist, siis võib ka viiendale klasterile ja samuti teisele klasterile soovitada ujumisohuse arendamist (kummalgi pole see enam kui 25 m).

Lähteandmetest selgub, et neid peresid, kus viimase 12 kuu jooksul on räägitud nii uppumisohu ennetamisest, kui ka käitumisest selle korral on 28% kõikidest peredest. Seega võib siin tähele panna teavitustöö-alast puudujääki, mistõttu tulevases teavitustöös peab kõigi viie klasteri puhul erilisel rõhutama peresise vee-ohutuslase kommunikatsiooni tähtsust.

Samuti selgub lähteandmetest, et hea ujumisohusega inimesi on suhteliselt vähe. Peatuseta suudab üle 1000 m ujuda 12,5% ja vabalt ujub üle tunni aja 4,9% küsitletutest. Nii et üldist tähelepanu väärivad ujumisohuse jätkuv arendamine kõikides klasterites. Seda eriti teises ja viiendas klasteris (kokku 45%), kus ilma peatusteta suudetakse ujuda maksimaalselt kõigest 25 meetrit.

## KOKKUVÕTE

Tulekahjudes ja veeõnnetustes hukkunute arv Eestis on pikaajalises vaates küll langenud, kuid viimastel seitsmel aastal olnud üsna ühtlasel tasemel ning seetõttu on vajalik ebaloomulikul teel hukkunute arvu vähendamiseks ennetustegevusi täpsemalt fokusseerida.

Käesoleva uurimistöö eesmärk oli segmenteerida Eesti 15–74-aastasi elanikke nende tule- ja veeohutusosalaste hoiakute ja käitumise põhjal ja koostada tüpoloogiad, mille alusel kavandada tegevusi tule- ja veeohutusosalase teadlikkuse tõstmiseks. Tüpoloogiate kirjeldamiseks oluliste aspektide leidmiseks viidi läbi hukkunute analüüs. Käesolevas töös on tulekahjudes ja veeõnnetustes hukkunute analüüsi aluseks võetud Päästeameti poolt kogutav statistika perioodil 2010 kuni 2017 toimunud hukkunuga tuleõnnetuste ning uppunute kohta. Klasteranalüüsi aluseks on võetud Päästeameti tellimusel KANTAR EMOR-i poolt 1.–18. september 2017 läbi viidud Tuleohutusosalase teadlikkuse indeksuuring ja 15.–31. jaanuar 2018 läbi viidud Veeohutusosalase teadlikkuse indeksuuring.

Analüüsi tulemusel jaotati isikud käitumise ja hoiakute alusel seitsmesse tuleohutusosalasesse ja viide veeohutusosalasesse klastrisse. Saadud tüpoloogiaid kirjeldati käitumise ja hoiakute, sotsiaal-demograafiliste jm näitajate alusel, et kavandada ennetustööd ja kommunikatsiooni igale sihtrühmale mõjusaimal viisil. Enim tuleohutusosalast tähelepanu vajab 6% suurune grupp (tüüp 7) eakatest korteris elavatest inimestest peamiselt Põhja-Eestis, kes ei ole tuleohutusosalasest infost huvitatud ega pea suitsuandurit ja tulekustutit oluliseks. Veeohutusosalaselt vajab suurimat tähelepanu eakamate maal elavate naiste grupp (tüüp 5), kes otseselt veega seotud tegevustega ei tegele ning seetõttu ei oma oskusi mitteplaneeritud vette sattumisel käituda. Veeohutusosalaste tüpoloogiate loomise tulemused on kasutatavad vaid veega seotud tegevustes uppumise ennetamiseks ning edasistes teadlikkuse uuringutes on soovitatav viia sisse küsimused veekogude läheduses tehtavate tegevuste ohtlikkuse teadvustamise kohta.



# LISA 1 TULEOHUTUSE VÕRDLUSTABELID

KLASTRITE MOODUSTAMINE		Klastri number							Kokku
		1	2	3	4	5	6	7	
3. Kuivõrd on Teie peres viimase KAHE AASTA jooksul räägitud tuleohust kodus ja sellest, kuidas tuleohu korral käituda?	On räägitud tulekahju ohust, kuid ei ole räägitud sellest, kuidas pereliikmed selle korral käituma peaksid	20,4% ,3	19,9% ,1	20,4% ,2	21,1% ,9	21,5% ,6	20,5% ,3	5,9% -3,6	19,6%
	On räägitud nii tulekahju ohust ehk tekkepõhjustest kui ka käitumisest	37,1% -2,1	57,8% 6,1	36,9% -1,6	55,5% 5,9	38,0% -1,3	21,2% -5,7	10,8% -6,8	42,9%
	Ei ole räägitud	41,1% 2,1	20,5% -6,3	38,9% ,9	21,4% -6,8	39,3% 1,1	55,0% 5,3	82,4% 10,2	35,5%
	RASKE ÕELDA	1,5% -8	1,9% -3	3,8% 1,7	2,0% -1	1,2% -8	3,3% 1,2	1,0% -8	2,0%
4. Kuivõrd huvitatud Te olete tuleohutusalasest teabe saamisest, eeldusel, et see tuleb Teile sobiva kanali kaudu?	väga huvitatud	12,7% -1,2	0,0% -8,5	7,0% -3,0	38,2% 14,9	11,7% -1,3	11,3% -1,4	2,0% -3,8	15,1%
	pigem huvitatud	58,2% 1,4	51,6% -1,2	42,7% -3,1	60,8% 2,9	54,0% -1	59,6% 1,3	40,2% -3,0	54,5%
	pigem ei ole huvitatud	22,2% ,3	33,9% 6,1	33,8% 3,9	,3% -11,9	27,0% 1,8	19,2% -7	39,2% 4,5	21,5%
	ei ole üldse huvitatud	4,7% -1,6	10,6% 2,9	14,0% 3,7	0,0% -6,3	5,5% -7	8,6% ,9	16,7% 4,0	6,9%
	RASKE ÕELDA	2,2% ,1	4,0% 2,7	2,5% ,4	,8% -2,2	1,8% -2	1,3% -7	2,0% -1	2,1%
7. Kuivõrd vajalikuks peate tulekustuti olemasolu oma kodus?	ei ole üldse vajalik	0,0% -3,1	0,0% -3,5	16,6% 10,8	0,0% -4,0	,6% -1,8	2,6% -2	13,7% 6,8	2,9%
	pigem ei ole vajalik	4,4% -5,5	0,0% -8,5	68,8% 19,7	,3% -9,6	7,4% -2,9	19,9% 1,7	73,5% 17,0	15,2%
	pigem on vajalik	53,5% 3,2	37,0% -3,1	12,1% -8,6	61,8% 8,0	49,1% 1,2	51,7% 1,8	10,8% -7,1	44,6%
	väga vajalik	40,7% 1,9	63,0% 11,5	0,0% -9,8	36,7% ,5	42,3% 1,9	19,2% -4,5	1,0% -7,6	35,7%
	RASKE ÕELDA	1,5% -2	0,0% -2,6	2,5% 1,0	1,3% -6	,6% -1,1	6,6% 5,2	1,0% -5	1,6%
8. Oletagem, et Teil tuleks tuleohu korral kasutada tulekustutit. Kuidas Te hindate oma tulekustuti kasutusoskust?	kindlasti ei oska kasutada	0,0% -4,1	0,0% -4,5	2,5% -1,4	1,0% -4,1	0,0% -3,0	43,0% 23,0	2,9% -9	4,8%
	tõenäoliselt ei oska kasutada	0,0% -6,4	1,6% -6,0	10,2% -3	12,8% 1,5	3,7% -3,1	57,0% 19,2	5,9% -1,7	10,8%
	tõenäoliselt oskan kasutada, saan hakkama	58,2% 6,1	32,0% -4,0	47,8% 1,6	42,5% ,4	53,4% 3,2	0,0% -10,9	58,8% 3,6	41,7%
	kindlasti oskan kasutada	41,5% -2	66,5% 10,0	38,2% -1,0	42,7% ,3	42,3% ,1	0,0% -11,0	31,4% -2,3	42,0%
	RASKE ÕELDA	,4% -5	0,0% -1,5	1,3% 1,2	1,0% 1,3	,6% ,1	0,0% -1,0	1,0% ,6	,6%
10. Kuivõrd vajalikuks peate suitsuanduri olemasolu oma kodus?	ei ole üldse vajalik	0,0% -1,4	0,0% -1,5	1,3% 1,2	0,0% -1,8	,6% ,1	1,3% 1,3	3,9% 4,6	,6%
	pigem ei ole vajalik	,7% -1,7	1,6% -7	3,8% 1,7	0,0% -3,3	2,5% ,4	2,0% ,0	11,8% 7,2	2,0%
	pigem on vajalik	14,2% -4	9,0% -3,3	25,5% 3,9	10,1% -3,2	14,1% -3	17,9% 1,1	35,3% 6,0	14,9%
	väga vajalik	84,7% 1,1	89,4% 3,8	69,4% -4,5	89,9% 4,6	82,8% ,2	78,8% -1,2	48,0% -9,4	82,3%
	RASKE ÕELDA	,4% 1,2	0,0% -7	0,0% -5	0,0% -8	0,0% -5	0,0% -5	1,0% 2,5	,1%
13. Kas Teie ise või keegi Teie perest on VIIMASE KUU (ehk 30 päeva) jooksul kontrollinud oma kodus oleva suitsuanduri töökorras olekut (st	keegi ei ole kontrollinud	90,2% 19,6	0,0% -15,8	0,0% -10,4	0,0% -18,1	90,8% 14,6	72,2% 9,1	91,2% 11,4	38,1%
	mina ise kontrollisin	0,0% -14,8	70,2% 12,6	73,9% 9,3	68,6% 13,7	0,0% -10,9	4,0% -9,4	0,0% -8,5	39,6%
	kontrollis keegi teine, kes elab leibkonnas	0,0% -8,0	27,3% 6,0	21,7% 1,9	28,1% 7,4	0,0% -5,9	13,9% -8	0,0% -4,6	16,3%
	kontrollis keegi teine, kes elab ELA leibkonnas	3,3% -3	2,5% -1,2	4,5% ,6	3,3% -4	1,2% -1,7	6,6% 2,1	6,9% 1,9	3,6%
	RASKE ÕELDA	6,5% 4,9	0,0% -3,2	0,0% -2,1	0,0% -3,6	8,0% 4,9	3,3% ,7	2,0% -3	2,4%

KLASTRITE MOODUSTAMINE		Klastri number							Kokku
		1	2	3	4	5	6	7	
vajutades testnappu)?									
18. Kas Teie kodus (praeguses eluruumis) on tulekustuti? Korterimaja puhul peame silmas korteris sees asuvat tulekustutit.	ei ole	58,5%	13,7%	94,3%	78,9%	58,3%	84,8%	99,0%	63,2%
		-1,8	-20,7	8,5	7,5	-1,4	5,8	7,8	
	jah, on	41,5%	86,0%	5,1%	21,1%	41,7%	14,6%	1,0%	36,6%
		1,8	20,7	-8,6	-7,4	1,4	-5,9	-7,7	
	RASKE ÕELDA	0,0%	,3%	,6%	0,0%	0,0%	,7%	0,0%	,2%
		-,8	,5	1,3	-1,0	-,6	1,4	-,5	
19. Kas Teie ise või mõni Teie pereliige suitsetab (nt sigaretti, sigarit, piipu, vesipiipu) mõnikord kodus (siseruumides (siseruumideks loetakse ka keldrit, rõdu ja garaaži)?	Jah, suitsetatakse kodu siseruumides	0,0%	11,2%	18,5%	14,6%	50,3%	17,2%	8,8%	15,3%
		-7,8	-2,3	1,2	-5	13,1	,7	-1,9	
	Suitsetatakse, aga alati õues	0,0%	22,4%	13,4%	23,4%	49,7%	13,2%	6,9%	18,8%
		-8,8	1,9	-1,8	2,7	10,7	-1,8	-3,2	
	Meie peres ei suitseta keegi, sh ka vesipiipu mitte	99,6%	66,1%	68,2%	61,3%	0,0%	68,9%	84,3%	65,6%
		13,1	,2	,7	-2,1	-18,6	,9	4,1	
	RASKE ÕELDA	,4%	,3%	0,0%	,8%	0,0%	,7%	0,0%	,4%
		-,1	-2	-,8	1,4	-,8	,6	-,6	

SOTIAALDEMOGRAAFIA		Klastri number							Kokku
		1	2	3	4	5	6	7	
Sugu	Mees	51,6%	63,0%	49,0%	47,5%	47,9%	11,9%	57,8%	48,9%
		1,0	5,7	,1	-,6	-,3	-,9,6	1,9	
	Naine	48,4%	37,0%	51,0%	52,5%	52,1%	88,1%	42,2%	51,1%
		-1,0	-5,7	-,1	,6	,3	9,6	-1,9	
Vanus (kv)	15 kuni 19	6,2%	5,3%	3,8%	4,0%	8,0%	7,3%	3,9%	5,4%
		,7	-,1	-,9	-1,4	1,6	1,1	-,7	
	20 kuni 39	44,7%	33,5%	24,2%	36,4%	29,4%	27,8%	32,4%	34,2%
		4,0	-,3	-2,8	1,1	-1,4	-1,8	-,4	
	40 kuni 64	40,7%	47,2%	49,0%	46,2%	53,4%	40,4%	47,1%	46,0%
	-1,9	,5	,8	,1	2,0	-1,4	,2		
	65 kuni 74	8,4%	14,0%	22,9%	13,3%	9,2%	24,5%	16,7%	14,4%
		-3,1	-,3	3,2	-,7	-2,0	3,7	,7	
Asulatüüp (4)	Tallinn	21,8%	9,3%	17,8%	16,6%	11,0%	17,9%	28,4%	16,5%
		2,6	-3,9	,5	,1	-2,0	,5	3,4	
	Tartu, Pärnu, Narva, Kohtla-Järve	17,5%	12,7%	29,3%	20,9%	23,9%	30,5%	25,5%	21,0%
		-1,6	-4,1	2,7	-,1	1,0	3,0	1,2	
	Muud linn	24,0%	23,0%	25,5%	31,4%	27,6%	28,5%	27,5%	26,8%
	-1,2	-1,8	-,4	2,4	,2	,5	,1		
	maa-asula (alevik, küla)	36,7%	55,0%	27,4%	31,2%	37,4%	23,2%	18,6%	35,7%
		,4	8,1	-2,3	-2,2	,5	-3,4	-3,7	
Regioon (4)	Põhja	34,2%	17,7%	24,2%	22,6%	17,8%	23,8%	35,3%	24,2%
		4,2	-3,1	,0	-,9	-2,0	-,1	2,7	
	Lääne	25,8%	31,1%	22,3%	24,1%	32,5%	19,9%	20,6%	25,9%
		,0	2,4	-1,1	-,9	2,0	-1,8	-1,3	
	Lõuna	24,0%	30,4%	24,8%	22,1%	23,3%	27,8%	25,5%	25,3%
	-6	2,4	-,1	-1,7	-,6	-,7	,0		
	Viru	16,0%	20,8%	28,7%	31,2%	26,4%	28,5%	18,6%	24,6%
		-3,6	-1,8	1,3	3,5	,6	1,2	-1,4	
X7. Peamine suhtluskee l	Eesti keel	81,1%	89,1%	65,0%	76,4%	81,6%	60,9%	62,7%	76,8%
		1,8	5,9	-3,7	-,3	1,5	-4,9	-3,5	
	Vene keel	18,5%	10,2%	35,0%	23,1%	18,4%	39,1%	36,3%	22,8%
		-1,8	-6,0	3,9	,2	-1,4	5,0	3,4	
	Muu keel	,4%	,6%	0,0%	,5%	0,0%	0,0%	1,0%	,4%
		-,1	,8	-,8	,4	-,8	-,8	1,0	
X8. Peretüüp	kõik pereliikmed on tööealised (alla 16-a. lapsi ja vanaduspensionäre ei ole)	36,0%	31,1%	39,5%	30,9%	42,3%	34,4%	42,2%	34,9%
		,4	-1,6	1,3	-2,0	2,1	-,1	1,6	
	kõik pereliikmed on vanaduspensioniealisi	8,7%	14,9%	23,6%	12,6%	9,8%	25,8%	27,5%	15,4%
		-3,4	-,3	3,0	-1,8	-2,1	3,7	3,5	
	kõik pereliikmed on tööealised, lapsed on (alla 16-aastased), aga vanaduspensionäre ei ole	38,9%	34,5%	21,0%	37,4%	23,3%	27,2%	22,5%	32,0%
	2,7	1,1	-3,1	2,7	-2,5	-1,3	-2,1		
	peres on nii tööealisi kui vanaduspensioniealisi (alla 16-aastased lapsed võivad olla või ka mitte)	16,4%	19,6%	15,9%	19,1%	24,5%	12,6%	7,8%	17,6%
		-6	1,0	-,6	,9	2,5	-1,7	-2,7	
Leibkonna tüüp	kõik tööealised (18.a. kuni pensioniiga)	74,9%	65,5%	60,5%	68,3%	65,6%	61,6%	64,7%	67,0%
		3,1	-,6	-1,8	,7	-,4	-1,5	-,5	
	kõik pensioniealised	8,7%	14,9%	23,6%	12,6%	9,8%	25,8%	27,5%	15,4%
		-3,4	-,3	3,0	-1,8	-2,1	3,7	3,5	
	nii tööealised kui pensioniealised	16,4%	19,6%	15,9%	19,1%	24,5%	12,6%	7,8%	17,6%
		-6	1,0	-,6	,9	2,5	-1,7	-2,7	
X10. Elukoha tüüp	omaette majas, eramus	45,1%	66,1%	21,0%	37,9%	52,8%	33,1%	14,7%	42,9%
		,8	9,5	-5,8	-2,3	2,7	-2,5	-5,9	
	paarismajas, ridaelamus, kuni 8 korteriga elamus	9,8%	10,6%	11,5%	11,6%	11,7%	13,2%	8,8%	11,0%
		-,7	-,3	,2	,4	,3	,9	-,7	
	enam kui 8 korteriga elamus	45,1%	23,3%	67,5%	50,5%	35,6%	53,6%	76,5%	46,1%
		-,4	-9,2	5,7	2,0	-2,8	2,0	6,4	
		10,9%	10,9%	8,9%	8,3%	8,6%	4,0%	8,8%	9,0%

SOTIAALDEMOGRAAFIA		Klastri number							Kokku
		1	2	3	4	5	6	7	
X11. Seisund	iseendale tööandja (ettevõtja)	1,2	1,3	,0	-,6	-,2	-,2,3	-,1	
	palgatöötaja (ka palgata töötaja pereettevõttes/talus)	60,0%	60,2%	55,4%	64,3%	65,0%	45,7%	55,9%	59,6%
	lapsehoolduspuhkusel	,2	,3	-1,1	2,2	1,5	-3,7	-,8	
		4,4%	2,8%	1,9%	4,0%	1,8%	0,0%	1,0%	2,8%
		1,7	,0	-,7	1,7	-,8	-2,2	-1,2	
	töötü, tööotsija	2,2%	1,9%	2,5%	2,0%	6,7%	3,3%	0,0%	2,6%
		-,4	-,9	,0	-,8	3,6	,6	-1,7	
	pensionil (ka invaliidsuspensionil)	11,3%	16,1%	24,8%	16,6%	10,4%	33,1%	26,5%	18,0%
		-3,2	-1,0	2,4	-,8	-2,7	5,1	2,3	
	kodune	1,1%	1,2%	1,3%	,8%	,6%	3,3%	0,0%	1,1%
X13. Haridus	õpilane, üliõpilane	-,1	,2	,2	-,9	-,7	2,6	-1,1	
		9,1%	6,5%	5,1%	3,5%	6,7%	10,6%	6,9%	6,5%
		1,9	,0	-,8	-2,8	,1	2,1	,2	
	muu (TÄPSUSTAGE)	1,1%	,3%	0,0%	,5%	0,0%	0,0%	1,0%	,4%
		1,8	-,4	-,9	,2	-,9	-,9	,8	
	Algharidus	,7%	,9%	,6%	,8%	,6%	2,6%	2,0%	1,0%
		-,5	-,2	-,5	-,6	-,5	2,1	1,0	
	Põhiharidus	6,5%	10,2%	6,4%	9,0%	12,9%	9,9%	2,0%	8,6%
		-1,3	1,2	-1,1	,4	2,1	,6	-2,5	
	Keskharidus või kutseharidus	45,8%	54,3%	56,1%	55,0%	57,1%	45,0%	49,0%	52,2%
X9. Pere suurus	Kõrgharidus	-2,3	,9	1,0	1,3	1,3	-1,9	-,7	
		46,9%	34,5%	36,9%	35,2%	29,4%	42,4%	47,1%	38,1%
		3,3	-1,5	-,3	-1,4	-2,4	1,1	1,9	
	1 inime	9,8%	5,6%	19,7%	9,0%	10,4%	21,2%	23,5%	11,8%
		-1,1	-3,9	3,3	-2,0	-,6	3,8	3,8	
	2 inimest	30,5%	32,6%	41,4%	30,4%	36,2%	37,7%	35,3%	33,6%
		-1,2	-,4	2,2	-1,6	,7	1,1	,4	
	3 inimest	24,0%	19,9%	17,2%	25,9%	23,9%	17,9%	20,6%	22,1%
		,8	-1,1	-1,6	2,1	,6	-1,3	-,4	
	4 inimest	22,5%	25,2%	15,3%	22,9%	20,2%	15,2%	15,7%	21,0%
	,7	2,0	-1,9	1,0	-,3	-1,8	-1,4		
5 või enam inimest	13,1%	16,8%	6,4%	11,8%	9,2%	7,9%	4,9%	11,4%	
sissetulek		1,0	3,4	-2,1	,3	-,9	-1,4	-2,1	
	alla 450	15,3%	21,4%	33,1%	30,2%	23,3%	33,1%	20,6%	25,0%
		-4,1	-1,7	2,5	2,7	-,5	2,4	-1,1	
	450-900	37,5%	26,7%	30,6%	31,4%	31,3%	25,8%	32,4%	30,9%
	2,6	-1,8	-,1	,2	,1	-1,4	,3		
üle 900 eur	47,3%	51,9%	36,3%	38,4%	45,4%	41,1%	47,1%	44,1%	
	1,2	3,2	-2,1	-2,6	,4	-,8	,6		
Total	100,0	100,0	100,0	100,0	100,0	100,0	100,0	100,0	
	%	%	%	%	%	%	%	%	

		Klastri number							Total
		1	2	3	4	5	6	7	
1. Kui kuulete mõnest ruumist sellist heli, siis millega on Teie arvates tegemist?	Mingi ohu-häire signaal	6,9% ,3	2,8% -3,0	5,1% -,7	6,8% ,3	4,3% -1,2	11,3% 2,5	13,7% 3,1	6,4%
	Suitsuanduri, või muu seadme tuleohu signaal	88,7% ,5	92,9% 3,1	87,9% ,0	87,9% ,0	90,8% 1,2	78,1% -3,9	79,4% -2,7	87,9%
	Suitsuanduri, või muu seadme patareide tühjenemise märguanne	2,5% ,0	2,2% -,5	2,5% ,0	1,5% -1,5	1,8% -,6	6,0% 2,8	3,9% ,9	2,6%
	Valvesignalisatsiooni sisseurdmishäire	,4% -1,6	1,2% -,3	3,2% 2,0	1,3% -,3	1,8% ,5	1,3% -,1	2,0% ,5	1,4%
	Muu (TÄPSUSTAGE)	0,0% -1,0	,3% ,0	,6% ,7	,8% 1,8	0,0% -,8	0,0% -,7	0,0% -,6	,3%
	RASKE ÕELDA	1,5% ,1	,6% -1,3	,6% -,9	1,8% ,7	1,2% -,2	3,3% 2,1	1,0% -,4	1,4%
2. Kui kuulete mõnest ruumist sellist heli, siis millega on Teie arvates tegemist?	Mingi ohu-häire signaal	2,5% -,9	4,3% 1,0	3,2% -,2	3,3% -,2	3,1% -,3	4,0% ,4	3,9% ,3	3,4%
	Suitsuanduri, või muu seadme tuleohu signaal	,7% -,8	,9% -,5	1,3% ,1	1,0% -,4	1,8% ,8	3,3% 2,5	0,0% -1,2	1,2%
	Suitsuanduri, või muu seadme patareide tühjenemise märguanne	65,8% -1,2	73,0% 1,8	71,3% ,7	72,4% 1,7	67,5% -,4	53,6% -4,3	72,5% ,8	68,9%
	Valvesignalisatsiooni sisseurdmishäire	,7% -,3	,3% -1,2	1,3% ,5	1,3% ,9	0,0% -1,3	2,6% 2,4	0,0% -1,0	,9%
	Muu (TÄPSUSTAGE)	1,8% 2,4	0,0% -1,7	0,0% -1,1	0,0% -1,9	1,8% 1,8	1,3% 1,0	1,0% ,3	,7%
	RASKE ÕELDA	26,2% 1,4	18,9% -2,0	22,3% -,2	21,1% -1,1	21,5% -,5	33,8% 3,3	22,5% -,1	23,0%
	Vinguandur	2,2% ,5	2,5% 1,1	,6% -1,1	1,0% -1,4	4,3% 2,6	1,3% -,5	0,0% -1,4	1,8%
5. Kas Teie peres on 5-15-aastasi lapsi?	jah	40,0% 2,8	37,3% 1,9	24,8% -2,2	35,9% 1,5	24,5% -2,4	27,2% -1,5	20,6% -2,7	32,8%
	ei	60,0% -2,8	62,7% -1,9	75,2% 2,2	64,1% -1,5	75,5% 2,4	72,8% 1,5	79,4% 2,7	67,2%
6. Kas Teieni on jõudnud tuleohutusala st teavet Teie lasteaias või põhikoolis käiva lapse kaudu?	jah	64,5% -1,1	74,2% 1,5	64,1% -,6	74,8% 1,9	60,0% -1,2	65,9% -,4	47,6% -2,1	68,7%
	ei	29,1% 1,6	19,2% -1,2	30,8% 1,1	15,4% -2,6	25,0% ,3	34,1% 1,7	33,3% 1,1	23,3%
	LAPS EI KÄI LASTEAIAS	,9% -,1	0,0% -1,2	0,0% -,6	1,4% ,6	2,5% 1,0	0,0% -,7	4,8% 1,8	1,0%
	RASKE ÕELDA	5,5% -,7	6,7% -,2	5,1% -,5	8,4% ,8	12,5% 1,4	0,0% -1,8	14,3% 1,3	7,0%
9. Millal Te viimati ise kasutanud ega õppinud tulekustutit kasutama?	Ei ole kunagi kasutanud ega õppinud kasutama	27,6% ,5	9,9% -7,5	21,7% -1,4	21,6% -2,5	16,6% -3,0	83,4% 16,7	32,4% 1,4	26,4%
	Olete kasutanud või õppinud kasutama rohkem kui 10 aastat	11,3% -2,8	15,5% -,8	24,8% 2,7	19,6% 1,6	21,5% 1,6	8,6% -2,9	20,6% 1,0	17,0%
	Olete kasutanud või õppinud kasutama viimase 6-10 aasta	12,4% 1,3	10,2% ,0	12,1% ,8	10,1% -,1	11,7% ,6	2,6% -3,2	10,8% ,2	10,2%
	Olete kasutanud või õppinud kasutama viimase 5 aasta	48,0% 1,0	63,0% 7,1	40,1% -1,4	48,0% 1,2	48,5% ,8	4,6% -10,6	36,3% -1,9	45,4%
	RASKE ÕELDA	,7% -,4	1,2% ,6	1,3% ,4	,8% -,5	1,8% 1,2	,7% -,4	0,0% -1,0	1,0%
11. Kas Teie praeguses eluruumis on lakke paigaldatud suitsuandur või muu tulekahju	jah	100,0% %	100,0% %	100,0% %	100,0% %	100,0% %	100,0% %	100,0% %	100,0% %

		Klastri number							Total
		1	2	3	4	5	6	7	
avastamise seade?									
14. Kas Teie ise või keegi Teie perest on VIIMASE KUU (ehk 30 päeva) jooksul suitsuandurit hooldanud, st teinud mõnda nimetatud tegevustest?	vahetanud patareid	10,9%	27,3%	36,3%	26,1%	12,3%	19,2%	15,7%	21,9%
		-4,9	2,6	4,6	2,3	-3,2	-,9	-1,6	
	puhastanud andurit tolmust tolmulapi või tolmuimejaga	5,1%	9,9%	10,2%	13,6%	9,2%	7,3%	3,9%	9,3%
		-2,7	,4	,4	3,4	-,1	-,9	-1,9	
	nii vahetanud patareid, kui ka puhastanud anduri tolmust	2,2%	25,8%	14,0%	22,4%	1,8%	2,0%	0,0%	13,1%
		-5,9	7,5	,3	6,3	-4,5	-4,3	-4,1	
	ei ole teinud mingit hooldust	76,7%	34,8%	37,6%	36,9%	70,6%	68,2%	80,4%	52,9%
	RASKE ÕELDA	8,7	-7,3	-4,0	-7,4	4,8	4,0	5,8	
		5,1%	2,2%	1,9%	1,0%	6,1%	3,3%	0,0%	2,7%
		2,6	-,7	-,7	-2,5	2,8	,5	-1,8	
15. Kas Teie kodus/ eluruumis on tahkeküttega kütteseadmed (nt ahi, pliit, kamin, keris jne)?	Jah, on	50,2%	77,3%	37,6%	52,3%	63,8%	43,0%	22,5%	54,0%
		-1,4	9,4	-4,3	-,8	2,7	-2,8	-6,6	
	Puuduvad	49,8%	22,7%	62,4%	47,7%	36,2%	57,0%	77,5%	46,0%
		1,4	-9,4	4,3	,8	-2,7	2,8	6,6	
16. Kas olete kodu küttekollete (ahi, pliit, kamin) korstnaid VIIMASE KAHE AASTA jooksul ise pühkinud või pühkida lasknud?	ei ole	8,7%	1,6%	11,9%	5,8%	6,7%	7,7%	17,4%	6,0%
		1,4	-3,5	2,0	-,2	,3	,6	2,3	
	jah, ise oma pereliikmete või tuttavate abiga	29,7%	28,9%	33,9%	24,5%	35,6%	32,3%	26,1%	29,3%
		,1	-,2	,8	-1,7	1,5	,6	-,3	
	jah, käis kutseline korstnapühkija, kes andis selle kohta jooksul ise pühkinud või pühkida lasknud?	54,3%	64,7%	50,8%	64,4%	50,0%	49,2%	34,8%	58,2%
		-1,0	2,5	-1,2	2,1	-1,8	-1,5	-2,3	
		2,9%	3,6%	3,4%	2,9%	7,7%	7,7%	8,7%	4,3%
		-,9	-,6	-,3	-1,1	1,9	1,4	1,1	
		1,4%	,4%	0,0%	1,0%	0,0%	1,5%	4,3%	,8%
		,9	-,9	-,7	,2	-1,0	,7	1,9	
	RASKE ÕELDA	2,9%	,8%	0,0%	1,4%	0,0%	1,5%	8,7%	1,4%
		1,6	-1,0	-1,0	,0	-1,3	,1	3,0	
17. Kas Teie kodu tahkeküttesüsteemi (st kütteseadede, korsten ja ühenduslõõr) on VIIMASE VIIIE AASTA jooksul pühitud ja selle korrasolekut hinnatud?	ei ole	8,0%	3,6%	15,3%	5,3%	9,6%	9,2%	13,0%	7,0%
		,5	-2,5	2,6	-1,1	1,1	,7	1,2	
	jah, ise oma pereliikmete või tuttavate abiga	12,3%	15,7%	30,5%	16,3%	20,2%	20,0%	30,4%	17,6%
		-1,8	-1,0	2,7	-,6	,7	,5	1,6	
	jah, käis kutseline korstnapühkija, kes andis selle kohta jooksul pühitud ja selle korrasolekut hinnatud?	63,8%	72,3%	50,8%	73,1%	61,5%	56,9%	39,1%	66,2%
		-,7	2,4	-2,6	2,4	-1,1	-1,6	-2,8	
		8,7%	3,2%	0,0%	3,4%	7,7%	6,2%	4,3%	4,7%
		2,4	-1,3	-1,8	-1,1	1,5	,6	-,1	
		2,2%	,4%	0,0%	1,0%	1,0%	0,0%	0,0%	,8%
		1,9	-,9	-,7	,2	,2	-,8	-,4	
	RASKE ÕELDA	5,1%	4,8%	3,4%	1,0%	0,0%	7,7%	13,0%	3,7%
		1,0	1,2	-,1	-2,4	-2,1	1,8	2,4	
20. Millisele numbrile Te helistaksite tulekahju korral?	112	95,6%	96,9%	94,9%	97,0%	93,9%	92,7%	91,2%	95,4%
		,2	1,4	-,3	1,7	-1,0	-1,7	-2,1	
	110	2,2%	1,2%	,6%	1,0%	4,9%	2,6%	4,9%	2,0%
		,2	-1,1	-1,3	-1,7	2,7	,6	2,1	
	MUU TELEFONINUMBER (KIRJUTAGE)	1,1%	1,2%	3,2%	1,3%	0,0%	1,3%	2,0%	1,3%
		-,4	-,2	2,1	-,2	-1,6	,0	,6	
	RASKE ÕELDA	1,1%	,6%	1,3%	,8%	1,2%	3,3%	2,0%	1,2%
		-,2	-1,1	,1	-1,0	,0	2,5	,7	
21. Kui Teil tekiks homme vajadus koduse tuleohutusega seotud teabe	Päästeameti kodulehekülj internetis www.rescue.ee	49,1%	40,4%	35,0%	42,2%	38,7%	34,4%	40,2%	41,1%
		3,0	-,3	-1,6	,5	-,7	-1,7	-,2	
	Päästeameti Facebook i lehekülj	2,9%	,3%	1,9%	2,5%	,6%	2,6%	0,0%	1,7%
		1,7	-2,2	,2	1,4	-1,1	,9	-1,4	
		5,1%	10,6%	13,4%	11,6%	11,0%	13,9%	10,8%	10,5%

		Klastri number							Total
		1	2	3	4	5	6	7	
järele, siis millise allika poole järgnevatest Te esmalt pöördusite?	Päästeameti infotelefon 1524	-3,2	,0	1,2	,8	,2	1,4	,1	
	Päästeameti www.kodutuleohutuks.ee lehekülg	14,9%	15,2%	17,2%	20,6%	14,7%	17,2%	13,7%	16,8%
	Kohalik (või tuttav)	-9	-8	,2	2,4	-7	,2	-9	
	Päästeameti töötaja	9,1%	18,9%	12,1%	9,0%	13,5%	9,3%	3,9%	11,5%
	Kohaliku omavalitsuse ohutusvaldkonna spetsialist	-1,4	4,7	,2	-1,8	,8	-9	-2,5	
	Muu allikas (TÄPSUSTAGE)	1,1%	,9%	1,3%	1,0%	0,0%	,7%	2,9%	1,0%
	RASKE ÖELDA	,1	-2	,3	,0	-1,4	-5	2,0	
	Google, interneti, internetiotsing telefonile 112	1,8%	2,8%	1,9%	2,3%	4,9%	3,3%	2,9%	2,7%
		-1,0	,1	-6	-6	1,9	,5	,2	
		5,8%	3,7%	10,8%	3,5%	7,4%	7,9%	3,9%	5,5%
		,2	-1,6	3,0	-2,0	1,1	1,4	-7	
		8,7%	5,3%	4,5%	6,3%	8,0%	9,3%	16,7%	7,5%
		,9	-1,7	-1,5	-1,0	,3	,9	3,7	
		1,5%	1,9%	1,9%	1,0%	1,2%	1,3%	4,9%	1,7%
		-3	,3	,3	-1,2	-5	-3	2,7	
22. Mis Te arvate, kui kaua suudab inimene elus püsida, kui samas ruumis puhkeb tulekahju?	15 minutit	8,0%	5,0%	7,0%	7,5%	7,4%	7,9%	4,9%	6,9%
	10 minutit	,8	-1,5	,1	,6	,3	,5	-8	
	5 minutit	30,2%	28,6%	29,3%	29,9%	31,3%	35,1%	29,4%	30,2%
		,0	-7	-3	-2	,3	1,4	-2	
		52,4%	55,0%	51,0%	51,5%	46,6%	37,7%	50,0%	50,4%
		,7	1,8	,2	,5	-1,0	-3,3	-1	
	RASKE ÖELDA	9,5%	11,5%	12,7%	11,1%	14,7%	19,2%	15,7%	12,5%
		-1,7	-6	,1	-1,0	,9	2,6	1,0	

# LISA 2 TULEOHUTUSALASE TEADLIKKUSE ANKEET



## ELANIKKONNA TEADLIKKUSE PÕHIURINGU ANKEET 2018

TELEFONI- JA VEEBIKÜSITLUS

Märkus: Rohelisega märgitud on indeksivälised (nr, jooksuvad) küsimused, mis seotud kampaaniate (nii meedias, kui koollistes) mõju hindamisega.

Hakkame rääkima teadlikkusest turvalisuse teemal.

1. CATI: Kui Te kuulete mõnest ruumist sellist heli /fail suitsuanduri häiresignaali/, siis millega on Teie arvates tegemist? / ÜKS VASTUS, ARGE LUGEGE ETTE, VABA VASTUS, KODEERI, KUI VASTAJA ÜTLEB LIHTSALT „SUITSUANDUR VÕI MUU SEADE“ JA SPONTAANSELT EI TÄPSUSTA, MIS HELIGA ON TEGU, SIIS KÜSIGE: Kas Teie arvates on tegemist tuleohu signaaliga või patareide tühenemise märguandega?

- 1 mingi ohu-häire signaal
- 2 suitsuanduri või muu seadme tuleohu signaal
- 3 suitsuanduri või muu seadme patareide tühenemise märguandega
- 4 vaivesignalsüsteemi sisseturdmishäire
- 5 muu, palun täpsustage /kirjutage/
- 6 RASKE ÖELDA

CAWI: Kui Te kuulete mõnest ruumist sellist heli /fail suitsuanduri häiresignaali/, siis millega on Teie arvates tegemist?

- 1 mingi ohu-häire signaal
- 2 suitsuanduri või muu seadme tuleohu signaal
- 3 suitsuanduri või muu seadme patareide tühenemise märguandega
- 4 vaivesignalsüsteemi sisseturdmishäire
- 5 muu, palun täpsustage /kirjutage/
- 6 RASKE ÖELDA

2. CATI: Oletagem, et Te kuulete mõnest ruumist sellist heli /fail tüheneva patarei heliga/, siis millega on Teie arvates tegemist? Uuringu huvides on kahe tooni vahelist pausi lühendatud, tavaliselt on paus oluliselt pikem. / ÜKS VASTUS, ARGE LUGEGE ETTE, VABA VASTUS, KODEERI, KUI VASTAJA ÜTLEB LIHTSALT „SUITSUANDUR VÕI MUU SEADE“, JA SPONTAANSELT EI TÄPSUSTA, MIS HELIGA ON TEGU, SIIS KÜSIGE: Kas Teie arvates on tegemist tuleohu signaaliga või patareide tühenemise märguandega?

- 1 mingi ohu-häire signaal
- 2 suitsuanduri või muu seadme tuleohu signaal
- 3 suitsuanduri või muu seadme patareide tühenemise märguandega
- 4 vaivesignalsüsteemi sisseturdmishäire
- 5 muu, palun täpsustage /kirjutage/
- 6 RASKE ÖELDA

CAWI: Oletagem, et Te kuulete mõnest ruumist sellist heli /fail tüheneva patarei heliga/, siis millega on Teie arvates tegemist? Uuringu huvides on kahe tooni vahelist pausi lühendatud, tavaliselt on paus oluliselt pikem.

- 1 mingi ohu-häire signaal
- 2 suitsuanduri või muu seadme tuleohu signaal
- 3 suitsuanduri või muu seadme patareide tühenemise märguandega
- 4 vaivesignalsüsteemi sisseturdmishäire
- 5 muu, palun täpsustage /kirjutage/
- 6 RASKE ÖELDA

3. Kuivõrd on Teie peres viimase KAHE AASTA jooksul räägitud tuleohust kodus ja sellest, kuidas tuleohu korral käituda?

On räägitud tulekahju ohust, kuid ei ole räägitud sellest.

kuidas pereliikmed selle korral käituma peaksid

On räägitud nii tulekahju ohust ehk tekkepõhjusest kui ka käitumisest

Ei ole räägitud

RASKE ÖELDA

.....

.....

.....

.....

.....

.....

.....

.....

.....

.....

.....

.....

.....

.....

.....

.....

.....

.....

.....

.....

.....

.....

.....

.....

.....

.....

.....

.....

.....

.....

.....

.....

.....

.....

.....

.....

.....

.....

.....

.....

.....

.....



Oletagem, et Teil tuleks tuleohu korral kasutada tulekustutit.

8. Kuidas Te hindate oma tulekustuti kasutusoskust?
- |  |                          |   |
|--|--------------------------|---|
| kindlasti ei oska kasutada.....                | <input type="checkbox"/> | 1 |
| tõenäoliselt ei oska kasutada.....             | <input type="checkbox"/> | 2 |
| tõenäoliselt oskan kasutada, saan hakkama..... | <input type="checkbox"/> | 3 |
| kindlasti oskan kasutada.....                  | <input type="checkbox"/> | 4 |
| RASKE ÕELDA.....                               | <input type="checkbox"/> | 5 |
9. Milial Te viimati ise tulekustutit kasutasite? Arvesse läheb ka õppustel, kohalikel teabepäevadel kasutamine.
- |   |                          |   |
|---|--------------------------|---|
| Ei ole kunagi kasutanud ega õppinud kasutama.....                     | <input type="checkbox"/> | 1 |
| Olete kasutanud või õppinud kasutama rohkem kui 10 aastat tagasi..... | <input type="checkbox"/> | 2 |
| Olete kasutanud või õppinud kasutama viimase 6-10 aasta jooksul.....  | <input type="checkbox"/> | 3 |
| Olete kasutanud või õppinud kasutama viimase 5 aasta jooksul.....     | <input type="checkbox"/> | 4 |
| RASKE ÕELDA.....  | <input type="checkbox"/> | 5 |
10. Kuivõrd vajalikuks peate suitsuanduri olemasolu oma kodus?
- |                           |                          |   |
|---------------------------|--------------------------|---|
| ei ole üldse vajalik..... | <input type="checkbox"/> | 1 |
| pigem ei ole vajalik..... | <input type="checkbox"/> | 2 |
| pigem on vajalik.....     | <input type="checkbox"/> | 3 |
| väga vajalik.....         | <input type="checkbox"/> | 4 |
| RASKE ÕELDA.....          | <input type="checkbox"/> | 5 |
11. Kas Teie praeguses eluruumis on lakke paigaldatud suitsuandur või muu tulekahju avastamise seade? See võib olla ka valvestüsteemi koosseisus. Eluruumi all mõtleme elamispiinna kasutatavaid ruume. Kui Te jagate oma aega mitme elukoha vahel, siis vastake selle kohta, kus te veedate suurema osa ajast.
- |                  |                          |   |
|------------------|--------------------------|---|
| jah.....         | <input type="checkbox"/> | 1 |
| ei.....          | <input type="checkbox"/> | 2 |
| RASKE ÕELDA..... | <input type="checkbox"/> | 3 |

KUI/EI, Q11=2, SIIS....

12. Mis on peamine põhjus, miks Teil ei ole hetkel suitsuandurit eluruumi paigaldatud? /LOE ETTE, ROTEERI JÄRJEKORDA 1-5, ÜKS VASTU SEVARIANT VÕIMALIK/

- |  |                          |   |
|--|--------------------------|---|
| 1 ei oska valida, milline oleks kõige mõistlikum ost (millist mudelit või tootjat eelistada) | <input type="checkbox"/> | 1 |
| 2 ei ole sobiva hinnaga andurit leidnud  | <input type="checkbox"/> | 2 |
| 3 ei oska andurit paigaldada   | <input type="checkbox"/> | 3 |
| 4 ei usu, et andurit on kasu   | <input type="checkbox"/> | 4 |
| 5 lihtsalt ei ole jõudnud andurit paigaldada, ei ole asjaga tegelema                         | <input type="checkbox"/> | 5 |
| 6 oli, aga võtsime ära, sest segas   | <input type="checkbox"/> | 6 |
| 7 MUU PÕHJUS, TÄPSUSTAGE   | <input type="checkbox"/> | 7 |
| 8 RASKE ÕELDA  | <input type="checkbox"/> | 8 |

KUI ON KODUS SUITSUANDUR, Q11=1, SIIS....

13. Kas Teie ise või keegi Teie perest on VIIMASE KUU (ehk 30 päeva) jooksul kontrollinud oma kodus oleva suitsuanduri töökorras olekut (st vajutades testnuppu)?
- |  |                          |   |
|--|--------------------------|---|
| keegi ei ole kontrollinud.....                     | <input type="checkbox"/> | 1 |
| mina ise kontrollisin.....                         | <input type="checkbox"/> | 2 |
| kontrollis keegi teine, kes elab leibkonnas.....   | <input type="checkbox"/> | 3 |
| kontrollis keegi teine, kes ei älä leibkonnas..... | <input type="checkbox"/> | 4 |
| RASKE ÕELDA.....                                   | <input type="checkbox"/> | 5 |

KUI ON KODUS SUITSUANDUR, Q11=1, SIIS....

14. Kas Teie ise või keegi Teie perest on VIIMASE KUU (ehk 30 päeva) jooksul suitsuandurit hooldanud, st teinud mõnda nimetatud tegevustest?
- |  |                          |   |
|--|--------------------------|---|
| vahetanud patlareid.....                                       | <input type="checkbox"/> | 1 |
| puhastanud anduri toimust tolmulapi või tolmumejaga.....       | <input type="checkbox"/> | 2 |
| nii vahetanud patlareid, kui ka puhastanud anduri toimust..... | <input type="checkbox"/> | 3 |
| ei ole teinud mingit hooldust.....                             | <input type="checkbox"/> | 4 |
| RASKE ÕELDA.....   | <input type="checkbox"/> | 5 |

VASTAVAD KÕIK....

15. Kas Teie kodus/ eluruumis on tahkeküttega kütteseadmed (nt ahi, pliit, kamin, keris jne)?

Jah, on.....	<input type="checkbox"/>	1
Puuduvad.....	<input type="checkbox"/>	2
RASKE ÕELDA.....	<input type="checkbox"/>	3

KUI PERES ON TAHKEKÜTTEGA KÜTTESEADMED, Q15=1

16. Kas olete kodu küttekollete (ahi, pliit, kamin) korstnaid VIIMASE KAHE AASTA jooksul ise puhkinud või pühkida lastanud?

ei ole.....	<input type="checkbox"/>	1
jah, ise oma pere liikmete või tuttavate abiga.....	<input type="checkbox"/>	2
jah, käis kutseline korstnapühkija, kes andis selle kohta akti.....	<input type="checkbox"/>	3
jah, käis kutseline korstnapühkija, kes Ei andnud selle kohta akti.....	<input type="checkbox"/>	4
muu (täpsustage).....	<input type="checkbox"/>	5
RASKE ÕELDA.....	<input type="checkbox"/>	6

KUI PERES ON TAHKEKÜTTEGA KÜTTESEADMED, Q15=1

17. Kas Teie kodu tahkekütete süstemi (st küttesaade, korsten ja ühendusidõr) on VIIMASE VIIIE AASTA jooksul pühitud ja selle korrasolekut hinnatud?

ei ole.....	<input type="checkbox"/>	1
jah, ise oma pere liikmete või tuttavate abiga.....	<input type="checkbox"/>	2
jah, käis kutseline korstnapühkija, kes andis selle kohta akti.....	<input type="checkbox"/>	3
jah, käis kutseline korstnapühkija, kes Ei andnud selle kohta akti.....	<input type="checkbox"/>	4
muu (täpsustage).....	<input type="checkbox"/>	5
RASKE ÕELDA.....	<input type="checkbox"/>	6

VASTAVAD KÕIK...

18. Kas Teie kodus (praeguses eluruumis) on tulekustuti?  
Kortermaja puhul peame silmas korteris sees asuvat tulekustutit.
- ei ole .....  1  
jah, on .....  2  
RASKE ÖELDA.....  3
19. Kas Teie ise või mõni Teie pereliige suitsetab (nt sigaretti, sigarit, piipu, vesipiipu) mõnikord kodus siseruumides (siseruumideks loetakse ka keldrit, rõdu ja garaaži)?
- Jah, suitsetatakse kodus siseruumides .....  1  
Suitsetatakse, aga alati õues .....  2  
Meie peres ei suitseta keegi, sh ka vesipiipu mitte .....  3  
RASKE ÖELDA.....  4
20. CATI: Millisele numbrile Te helistaksite tulekahju korral? (SISESTADA SAAB AINULT NUMBRILIST VASTUST, KUI VASTAJA ÜTLEB NÄITEKS HÄDAABI VÕI PÄASTEAMET VMT, SIIS TÄPSUSTAGE, MILLIST TELEFONINUMBRIT TA KASUTAKS)
- CAWI: Millisele numbrile Te helistaksite tulekahju korral? \_\_\_\_\_ (PALUN KIRJUTAGE TELEFONINUMBER)
21. Kui Teil tekiks homme vajadus koduse tuleohutusega seotud teabe järele, siis millise allika poole järgnevatest Te esmalt pöörduksite? /LUGEGE ETTE, ÜKS VASTUS/
- Päasteameti kodulihelkõig internetis www.rescue.ee .....  1  
Päasteameti Facebook'i lehekülj .....  2  
Päasteameti infotelefon 1524 .....  3  
Päasteameti www.kodutuleohutus.ee lehekülj .....  4  
Kohalik (või lutsy) Päasteameti töötaja .....  5  
Kohaliku omavalitsuse ohutusvaldkonna spetsialist .....  6  
Muu allikas /kirjutage, milline/ .....  7  
RASKE ÖELDA.....  8
22. Mis Te arvate, kui kaua suudab magav inimene elus püsida, kui samas ruumis puhkeb tulekahju?
- 15 minutit .....  1  
10 minutit .....  2  
5 minutit .....  3  
RASKE ÖELDA.....  4
23. Mõeldes YHIMA SELE KAHELE AASTALE, siis kas ja milliste tuleõnnetuste ennetustegevustega olete kokku puutunud? /MITU VASTUST, LUGEGE ETTE/
- olen näinud tuleohutuse alast meediakampaaniaid/ reklaami ..... 1  
olen käinud koolitusel..... 2  
päästjad või päästeametnikud ehk tuleohutuse spetsialistid (mitte korstnapühkija) käisid meil tuleohutusealast kodundüstamist tegemas ..... 3  
osalesin evakuaatoriõppusel..... 4  
ei ole tuleõnnetuse ennetustegevusega kokku puutunud..... 5  
muu (PALUN TÄPSUSTAGE)..... 6

KUI Q23=1, SIIS...

24. CATI: Ütlesite, et olete märganud tuleohutusosalast kampaaniat? Mis oli selle põhisõnum? /VABA VASTUS/

CAWI: Märkisite, et olete märganud tuleohutusosalast kampaaniat? Mis oli selle põhisõnum? /VABA VASTUS/

VASTAVAD KÕIK:

CATI: Päästeameti algatusel toimus 2017. aasta talvel ohutuskampaania üleskutsega „Veendu, et lisaks suitsuandurile, oleks majas olemas ka töökorras tulekustuti.“

/venekelses ankeedis/: „Убедитесь, что в придачу к дымовому датчику, в доме имеется исправный огнетушитель“.

Kuulake palun mõne hetke jooksul meeldetuletuseks selle kampaania raadioreklaami.

C: ESTADA VASTAJALE RAADIOREKLAAMI CA 10-15 SEK JOOKSUL.

25. Kas Te olete seda kuulnud või näinud selle teemalist kampaaniat mujal?

C: MITU VASTUST VÕIMALIK

1. jah, televisioonis  
2. jah, internetisotsiaalsmeedias  
3. jah, raadios  
4. jah, tänavatelt olen näinud välireklaami  
5. jah, mujal /täpsustage palun/  
6 ei ole kuulnud / näinud  
7 EI OSKA ÖELDA

CAWI:

Päästeameti algatusel toimus 2017. aasta talvel ohutuskampaania üleskutsega „Veendu, et lisaks suitsuandurile, oleks majas olemas ka töökorras tulekustuti.“

RUS: „Убедитесь, что в придачу к дымовому датчику, в доме имеется исправный огнетушитель“.

26. Kas Te olete tuleohutuse kampaania üleskutset „Veendu, et lisaks suitsuandurile oleks majas olemas ka töökorras tulekustuti“ näinud TELEVISIOONIS?

(NÄIDA KAMPAANIA ÜLESKUTSET TV-S EESTI KEELES VASTAJATELE EESTI KEELES, VENE KEELES VASTAJATELE VENE KEELES).

Jah ..... 1  
Ei ..... 2  
EI OSKA ÖELDA..... 3

27. Kas Te olete tuleohutuse kampaania üleskutset „Veendu, et lisaks suitsuandurile oleks majas olemas ka töökorras tulekustuti“ RAADIOS kuulnud?

(LASTA KAMPAANIA ÜLESKUTSET RAADIOS EESTI KEELES VASTAJATELE EESTI KEELES, VENE KEELES VASTAJATELE VENE KEELES).

Jah ..... 1  
Ei ..... 2  
EI OSKA ÖELDA..... 3

**Küsimused vastaja kohta****ENNE PÕHIKÜSIMUST:**

- X1. Sugu  
 X2. Vanus  
 X3. Rahvus  
 X4. Asulatiip  
 X5. Tallinna linnaosa  
 X6. Maakond  
 X7. Vald/linn (vastavalt uuele 2018. a haldusjaotusele)

**Asulatiip: Kas Te elate ...**

- Talinnas  
 Tartu linnas (linnalise asustatusega)  
 Tartu linnas (alevikus, külas)  
 Põhja linnas (linnalise asustatusega)  
 Põhja linnas (alevikus, külas)  
 Narvas  
 Kohla-Järvel  
 Muus linnas/ alevis  
 Maa-asulas (alevikus, külas)

**PÕHIKÜSIMUSTE JÄREL:****Lõpetuseks veel mõned küsimused Teie kohta.****X8. Milline on Teie peamine suhtluskeel? Mõelge sellele, mis keeles Te tavalisel päeval rohkem suhtlete?**

- Eesti keel .....  
 Vene keel .....  
 Muu keel .....

**X9. Milline on Teie pere? Kas ...**

- kõik pereliikmed on tööalised (alla 16-a. lapsi ja vanaduspensionäre ei ole) .....  
 kõik pereliikmed on vanaduspensionärid .....  
 kõik pereliikmed on tööalised, lapsed on (alla 16-aastased), aga vanaduspensionäre ei ole .....  
 peres on nii tööalisi kui vanaduspensionäri (alla 16-aastased lapsed võivad olla või ka mitte) .....  
 1 inimene .....  
 2 inimest .....  
 3 inimest .....  
 4 inimest .....  
 5 või enam inimest .....

**X10. Mitu inimest kuulub Teie perre (ehk leibkonda), kui ka Teid kaasa arvata?**

- 1 inimene .....  
 2 inimest .....  
 3 inimest .....  
 4 inimest .....  
 5 või enam inimest .....

**X11. Kas Te elate .... ?**

- omaette majas, eramus .....  
 paarismajas, ridaelamus, kuni 8 korteriga elamus .....  
 enam kui 8 korteriga elamus .....

**X12. Milline järgnevatest seisunditest Teid põhiliselt iseloomustab? Kas Te olete...**

- iseendale töandja (ettevõtja) .....  
 palgatöötaja (ka palgata töötaja peretevõttes/alus) .....  
 lapsehoolduspuhkusel .....

- tööt, töötaja .....  
 pensionil (ka invalidsuspensionil) .....  
 kodune .....  
 õpilane, üliõpilane .....  
 muu (TÄPSUSTA) .....

**X13. Mis ametikohal Te töötate?**

- asutuse/ettevõtte tippjuht .....  
 keskastme juht .....  
 tippspetsialist (ametikohtale vastava kõrghandusega) .....  
 keskastme spetsialist, abispetsialist, tehnik .....  
 ametnik, kontoritöötaja, isiku-/klienditeenindaja, kaitses- /päästeteenistuses .....  
 oskustöötamine, seadmeoperaator, sõidukjuht .....  
 lihttöötamine .....

**X14. Milline on Teie haridus?**

- algharidus .....  
 põhiharidus .....  
 keskharidus või kutseharidus .....  
 kõrgharidus .....

**X15. Kui suur oli möödunud kuul Teie leibkonna kättesaadud sissetulek ühe inimese kohta? Liitke kokku kõigi leibkonnaliikmete kättesaadud sissetulekud ja jagage saadud summa leibkonnaliikmete arvuga.**

- kuni 150,00 eurot .....  
 150,01 - 200,00 eurot .....  
 200,01 - 250,00 eurot .....  
 250,01 - 300,00 eurot .....  
 300,01 - 350,00 eurot .....  
 350,01 - 400,00 eurot .....  
 400,01 - 450,00 eurot .....  
 450,01 - 500,00 eurot .....  
 500,01 - 550,00 eurot .....  
 550,01 - 600,00 eurot .....  
 600,01 - 650,00 eurot .....  
 650,01 - 700,00 eurot .....  
 700,01 - 900,00 eurot .....  
 900,01 - 1100,00 eurot .....  
 1100,01 - 1300,00 eurot .....  
 üle 1300,00 euro .....  
 SISSETULEK PUUDUS .....  
 KEELDUS VASTAMAST .....

# LISA 3 VEEOHUTUSE VÕRDLUSTABELID

		Klastri number					Total
		1	2	3	4	5	
5. Kuidas Te hindate oma ujumisoskust?	Ei oska üldse ujuda	3	156	0	0	47	206
		1,5%	75,7%	0,0%	0,0%	22,8%	100,0%
		4,1%	23,3%	0,0%	0,0%	39,2%	11,8%
		-2,1	11,8	-4,5	-13,2	9,6	
	Ujun peatusteta mitte enam kui 25 m	18	513	21	0	48	600
		3,0%	85,5%	3,5%	0,0%	8,0%	100,0%
		24,3%	76,7%	15,2%	0,0%	40,0%	34,4%
		-1,9	29,3	-4,9	-26,1	1,3	
	Ujun peatusteta kuni 300 m	29	0	65	503	20	617
		4,7%	0,0%	10,5%	81,5%	3,2%	100,0%
		39,2%	0,0%	47,1%	67,5%	16,7%	35,3%
		,7	-24,3	3,0	24,3	-4,4	
	Ujun peatusteta üle 1000 m	17	0	30	168	4	219
		7,8%	0,0%	13,7%	76,7%	1,8%	100,0%
		23,0%	0,0%	21,7%	22,6%	3,3%	12,5%
		2,8	-12,5	3,4	10,9	-3,2	
	Ujun vabalt üle tunni aja ilma peatusteta	6	0	21	58	1	86
		7,0%	0,0%	24,4%	67,4%	1,2%	100,0%
		8,1%	0,0%	15,2%	7,8%	,8%	4,9%
		1,3	-7,5	5,8	4,8	-2,1	
RASKE ÕELDA	1	0	1	16	0	18	
	5,6%	0,0%	5,6%	88,9%	0,0%	100,0%	
	1,4%	0,0%	,7%	2,1%	0,0%	1,0%	
	,3	-3,4	-4	4,0	-1,2		
12. Kas päästevest on veesõidukiga (aerupaat, kanuu,süst, kajak, jaht sõidul ...?)	Alati vajalik	0	653	109	701	113	1576
		0,0%	41,4%	6,9%	44,5%	7,2%	100,0%
		0,0%	97,6%	79,0%	94,1%	94,2%	90,3%
		-26,8	8,2	-4,7	4,7	1,5	
	Vajalik ainult kiire voolu ja lainetuse korral	0	13	17	44	2	76
		0,0%	17,1%	22,4%	57,9%	2,6%	100,0%
		0,0%	1,9%	12,3%	5,9%	1,7%	4,4%
		-1,9	-3,9	4,8	2,7	-1,5	
	Vajalik ujumisoskusteta inimestel	42	3	11	0	4	60
		70,0%	5,0%	18,3%	0,0%	6,7%	100,0%
		56,8%	,4%	8,0%	0,0%	3,3%	3,4%
		25,7	-5,4	3,0	-6,8	-,1	
	Vajalik ainult lastele, mitte täiskasvanutele	21	0	1	0	0	22
		95,5%	0,0%	4,5%	0,0%	0,0%	100,0%
		28,4%	0,0%	,7%	0,0%	0,0%	1,3%
		21,4	-3,7	-,6	-4,1	-1,3	
	Mittevajalik	1	0	0	0	1	2
		50,0%	0,0%	0,0%	0,0%	50,0%	100,0%
		1,4%	0,0%	0,0%	0,0%	,8%	,1%
		3,2	-1,1	-,4	-1,2	2,4	
RASKE ÕELDA	10	0	0	0	0	10	
	100,0%	0,0%	0,0%	0,0%	0,0%	100,0%	
	13,5%	0,0%	0,0%	0,0%	0,0%	,6%	
	15,1	-2,5	-,9	-2,7	-,9		
14. Mõeldes viimasele 12 kuule, siis kas Te olete alkoholi tarvitanuna läinud ujuma või paadiga sõitma?	Olen teinud mõlemat	2	0	34	0	0	36
		5,6%	0,0%	94,4%	0,0%	0,0%	100,0%
		2,7%	0,0%	24,6%	0,0%	0,0%	2,1%
		,4	-4,8	19,4	-5,2	-1,6	
	Olen ainult ujunud	2	4	82	0	0	88
		2,3%	4,5%	93,2%	0,0%	0,0%	100,0%
		2,7%	,6%	59,4%	0,0%	0,0%	5,0%
		-,9	-6,7	30,4	-8,3	-2,6	
	Olen ainult paadiga sõitnud	2	14	18	14	0	48
		4,2%	29,2%	37,5%	29,2%	0,0%	100,0%
		2,7%	2,1%	13,0%	1,9%	0,0%	2,7%
		,0	-1,3	7,7	-1,9	-1,9	
	Ei ole kumbagi teinud	67	647	4	726	120	1564
		4,3%	41,4%	,3%	46,4%	7,7%	100,0%
		90,5%	96,7%	2,9%	97,4%	100,0%	89,6%
		,3	7,7	-34,7	9,3	3,9	
	RASKE ÕELDA	0	1	0	2	0	3

		Klastri number					Total
		1	2	3	4	5	
		0,0%	33,3%	0,0%	66,7%	0,0%	100,0%
		0,0%	,1%	0,0%	,3%	0,0%	,2%
		-,4	-,2	-,5	,8	-,5	
	KEELDUS VASTAMAST	1	3	0	3	0	7
		14,3%	42,9%	0,0%	42,9%	0,0%	100,0%
		1,4%	,4%	0,0%	,4%	0,0%	,4%
		1,3	,2	-,8	,0	-,7	
15.	Keegi ei tohiks paadis olla alkoholi tarvitanud	36	500	35	478	98	1147
Alkoholi joobes paadiga sõitmise suhtes on erinevaid arvamusi. Milline kolmest on Teie seisukohale kõige lähem?		3,1%	43,6%	3,1%	41,7%	8,5%	100,0%
		48,6%	74,7%	25,4%	64,2%	81,7%	65,7%
		-3,2	6,3	-10,4	-1,2	3,8	
	Piisab, kui paadijuht/seltskonna eest vastutaja on kaine	30	147	59	228	15	479
		6,3%	30,7%	12,3%	47,6%	3,1%	100,0%
		40,5%	22,0%	42,8%	30,6%	12,5%	27,4%
		2,6	-4,0	4,2	2,6	-3,8	
	Ka paadijuhile/ seltskonna eest vastutajale võib kerge alkoholi joove olla lubatud	7	17	40	35	5	104
		6,7%	16,3%	38,5%	33,7%	4,8%	100,0%
		9,5%	2,5%	29,0%	4,7%	4,2%	6,0%
		1,3	-4,8	11,9	-1,9	-,9	
	RASKE ÕELDA	1	5	4	4	2	16
		6,3%	31,3%	25,0%	25,0%	12,5%	100,0%
		1,4%	,7%	2,9%	,5%	1,7%	,9%
		,4	-,6	2,5	-1,4	,9	
17. Kas sellel suvel oli Teil juhus viibida veekogu ääres seltskonnas, kus tarvitati alkoholi?	Jah	24	103	98	184	7	416
		5,8%	24,8%	23,6%	44,2%	1,7%	100,0%
		32,4%	15,4%	71,0%	24,7%	5,8%	23,8%
		1,8	-6,5	13,6	,7	-4,8	
	Ei	50	564	40	560	113	1327
		3,8%	42,5%	3,0%	42,2%	8,5%	100,0%
		67,6%	84,3%	29,0%	75,2%	94,2%	76,0%
		-1,7	6,4	-13,5	-,7	4,8	
	RASKE ÕELDA	0	2	0	1	0	3
		0,0%	66,7%	0,0%	33,3%	0,0%	100,0%
		0,0%	,3%	0,0%	,1%	0,0%	,2%
		-,4	1,0	-,5	-,3	-,5	
20. Palun öelge, milline neist on kõige sarnasem Teie viimase kolme aasta käitumisele veekogudel.	Ei võta kunagi mingeid riske	38	595	65	498	0	1196
		3,2%	49,7%	5,4%	41,6%	0,0%	100,0%
		51,4%	88,9%	47,1%	66,8%	0,0%	68,5%
		-3,2	14,5	-5,6	-1,3	-16,7	
	Hoidun tavaliselt riskidest	33	72	67	242	0	414
		8,0%	17,4%	16,2%	58,5%	0,0%	100,0%
		44,6%	10,8%	48,6%	32,5%	0,0%	23,7%
		4,3	-10,0	7,1	7,4	-6,3	
	Kaldun riskantselt käituma	1	2	4	5	0	12
		8,3%	16,7%	33,3%	41,7%	0,0%	100,0%
		1,4%	,3%	2,9%	,7%	0,0%	,7%
		,7	-1,5	3,3	-,1	-,9	
	Otsin seiklusi ja riske	0	0	2	0	3	5
		0,0%	0,0%	40,0%	0,0%	60,0%	100,0%
		0,0%	0,0%	1,4%	0,0%	2,5%	,3%
		-,5	-1,8	2,7	-1,9	4,7	
	EI OLE VIIMASE 3 AASTA JOOKSUL KÄINUD EI UJUMAS EGA KA PAADIGA SÕITMAS	2	0	0	0	113	115
		1,7%	0,0%	0,0%	0,0%	98,3%	100,0%
		2,7%	0,0%	0,0%	0,0%	94,2%	6,6%
		-1,4	-8,7	-3,3	-9,6	40,1	
	RASKE ÕELDA	0	0	0	0	4	4
		0,0%	0,0%	0,0%	0,0%	100,0%	100,0%
		0,0%	0,0%	0,0%	0,0%	3,3%	,2%
		-,4	-1,6	-,6	-1,7	7,4	
21. Kas Teie peres on viimase 12 kuu jooksul räägitud veehutusest viibimisel ja	On räägitud uppumisohtu sattumise vältimisest, kuid ei ole räägitud sellest, kuidas ohuolukorras käituma peaks	2,0%	41,0%	7,3%	46,7%	3,0%	100,0%
		8,1%	18,4%	15,9%	18,8%	7,5%	17,2%
		-2,1	1,1	-,4	1,5	-2,9	
	On räägitud nii uppumisohtu ennetamisest, kui ka käitumisest selle korral	21	186	43	217	22	489
		4,3%	38,0%	8,8%	44,4%	4,5%	100,0%
		28,4%	27,8%	31,2%	29,1%	18,3%	28,0%
		,1	-,1	,9	,9	-2,4	
		30	210	48	254	25	567

		Klastri number					Total
		1	2	3	4	5	
kuidas ohu korral käituda?	Ei, sest mina või minu pereliikmed on sellest hästi	5,3%	37,0%	8,5%	44,8%	4,4%	100,0%
		40,5%	31,4%	34,8%	34,1%	20,8%	32,5%
	Ei ole räägitud, sest see ei puuduta meid	1,5	-,8	,6	1,2	-2,8	
		16	124	23	113	58	334
	RASKE ÕELDA	4,8%	37,1%	6,9%	33,8%	17,4%	100,0%
		21,6%	18,5%	16,7%	15,2%	48,3%	19,1%
		,6	-,5	-,8	-3,6	8,4	
		1	26	2	21	6	56
		1,8%	46,4%	3,6%	37,5%	10,7%	100,0%
		1,4%	3,9%	1,4%	2,8%	5,0%	3,2%
		-,9	1,3	-1,2	-,8	1,2	

DEMOGRAAFIA			Klastri number					Total	
			1	2	3	4	5		
Intervjuu keel	eesti	% within Cluster Number of Case	81,1%	79,5%	87,0%	81,7%	71,7%	80,6%	
		Adjusted Residual	,1	-,9	2,0	1,1	-2,6		
	vene	% within Cluster Number of Case	18,9%	20,5%	13,0%	18,3%	28,3%	19,4%	
		Adjusted Residual	-,1	,9	-2,0	-1,1	2,6		
Sugu	mees	% within Cluster Number of Case	62,2%	34,8%	80,4%	57,7%	37,5%	49,5%	
		Adjusted Residual	2,2	-9,7	7,6	5,9	-2,7		
	naine	% within Cluster Number of Case	37,8%	65,2%	19,6%	42,3%	62,5%	50,5%	
		Adjusted Residual	-2,2	9,7	-7,6	-5,9	2,7		
Vanus (kv)	15 kuni 19	% within Cluster Number of Case	4,1%	5,4%	4,3%	7,0%	,8%	5,6%	
		Adjusted Residual	-,6	-,3	-,7	2,1	-2,4		
	20 kuni 39	% within Cluster Number of Case	41,9%	27,7%	53,6%	36,8%	13,3%	33,2%	
		Adjusted Residual	1,6	-3,9	5,3	2,7	-4,8		
	40 kuni 64	% within Cluster Number of Case	41,9%	51,3%	35,5%	45,8%	55,8%	47,6%	
		Adjusted Residual	-1,0	2,4	-3,0	-1,3	1,9		
65 kuni 74	% within Cluster Number of Case	12,2%	15,7%	6,5%	10,5%	30,0%	13,6%		
	Adjusted Residual	-,4	2,0	-2,5	-3,3	5,4			
Rahvus2	eestlane	% within Cluster Number of Case	67,6%	73,5%	82,6%	73,6%	60,8%	73,1%	
		Adjusted Residual	-1,1	,3	2,6	,3	-3,2		
	muu rahvus	% within Cluster Number of Case	32,4%	26,5%	17,4%	26,4%	39,2%	26,9%	
		Adjusted Residual	1,1	-,3	-2,6	-,3	3,2		
Asula	Tallinnas	% within Cluster Number of Case	16,2%	19,4%	24,6%	19,1%	18,3%	19,5%	
		Adjusted Residual	-,7	,0	1,6	-,4	-,3		
	Tartus	% within Cluster Number of Case	8,1%	7,0%	12,3%	10,3%	6,7%	8,9%	
		Adjusted Residual	-,2	-2,1	1,5	1,8	-,9		
	Pärnus	% within Cluster Number of Case	2,7%	4,9%	3,6%	7,0%	5,0%	5,6%	
		Adjusted Residual	-1,1	-1,0	-1,1	2,1	-,3		
	Narvas	% within Cluster Number of Case	8,1%	5,7%	4,3%	6,2%	5,8%	5,9%	
		Adjusted Residual	,8	-,3	-,8	,4	,0		
	Kohtla-Järvel	% within Cluster Number of Case	4,1%	5,4%	2,9%	3,4%	7,5%	4,4%	
		Adjusted Residual	-,2	1,6	-,9	-1,9	1,7		
	muus linnas, alevis	% within Cluster Number of Case	28,4%	26,5%	23,9%	27,9%	19,2%	26,5%	
		Adjusted Residual	,4	,0	-,7	1,2	-1,9		
	maa-asulas (alevik, küla)	% within Cluster Number of Case	32,4%	31,1%	28,3%	26,2%	37,5%	29,3%	
		Adjusted Residual	,6	1,3	-,3	-2,5	2,1		
	Elukoht	Pealinn ja suured linnad	% within Cluster Number of Case	39,2%	42,5%	47,8%	45,9%	43,3%	44,3%
			Adjusted Residual	-,9	-1,2	,9	1,2	-,2	
	Muu linn	% within Cluster Number of Case	28,4%	26,5%	23,9%	27,9%	19,2%	26,5%	
		Adjusted Residual	,4	,0	-,7	1,2	-1,9		
	Maa-asula	% within Cluster Number of Case	32,4%	31,1%	28,3%	26,2%	37,5%	29,3%	
		Adjusted Residual	,6	1,3	-,3	-2,5	2,1		
Regioon	Põhja	% within Cluster Number of Case	27,0%	27,5%	34,1%	27,4%	21,7%	27,5%	
		Adjusted Residual	-,1	,0	1,8	-,1	-1,5		
	Lääne	% within Cluster Number of Case	14,9%	24,5%	14,5%	23,5%	28,3%	23,1%	
		Adjusted Residual	-1,7	1,1	-2,5	,3	1,4		
	Lõuna	% within Cluster Number of Case	33,8%	21,5%	29,0%	23,8%	21,7%	23,6%	
		Adjusted Residual	2,1	-1,6	1,6	,1	-,5		
Viru	% within Cluster Number of Case	24,3%	26,5%	22,5%	25,4%	28,3%	25,7%		
	Adjusted Residual	-,3	,6	-,9	-,3	,7			
Total		% within Cluster Number of Case	100,0%	100,0%	100,0%	100,0%	100,0%	100,0%	

# LISA 4 VEEOHUTUSALASE TEADLIKKUSE ANKEET



## Veeohutusalase teadlikkuse indeksi uuringu küsimustik 2017

Räägime järgnevalt ujumisest ja veega seotud tegevustest ja riskidest suvel ja talvel.

**1T** Mis on Teie arvates inimeste uppumissurmade peamised põhjused suvel? Nimetage vähemalt kolm peamist?

*Suontaanne vastus - vastusevariante ei loeta ette. Kodeeritakse jooksvalt intervjuu käigus järgmise listi alusel. Esimesena mainitud (meenunud) põhjus tähistatakse eraldi tunnusena.*

1. Ebakaine olekus ujuma minek
2. Tundmatust kohas ujumine/vette hüppamine
3. Rannavalveta kohas ujuma minek
4. Laste järelevalveta jätmine
5. Paadisõidul (paat, kanuu, kajak) turvavarustuse (päästevest, -rõngas) mittekasutamine
6. Teiste ohutusreeglite eiramine paadisõidul (nt paatide ülekoormamine, sõiduks kõlbmatute paatide kasutamine)
7. Terviseriike (ujumisel, paadisõidul)
8. Külmas vees tekkinud krambid
9. Ebapiisav ujumisoskus, oma võimete ülehindamine
10. Oma võimete ja kogemuse ülehindamine paadisõidul
11. Muu /kirjuta/
12. Ei tea, raske öelda

**2T** Mille tõttu satuvad inimesed talvel veekogule minnes kõige sagedamini ohtu?

**Nimetage peamised põhjused.**

*Suontaanne vastus - vastusevariante ei loeta ette. Kodeeritakse jooksvalt intervjuu käigus järgmise listi alusel. Esimesena mainitud (meenunud) põhjus tähistatakse eraldi tunnusena.*

1. Nõrgale jääle minek
2. Ilmastikuoludega mittearvestamine
3. Liiga kaugele avamerle minek
4. Keelu korral jääle minek
5. Muu /kirjuta/
6. Ei tea, raske öelda

**3T** Mõeldes kevadtalvistele oludele veekogudel, siis millistes kohtades veekogul (tõhe veekogu piires) on jää kõige nõrgem ja ohtlikum?

*Suontaanne vastus - vastusevariante ei loeta ette. Kodeeritakse jooksvalt intervjuu käigus järgmise listi alusel. Esimesena mainitud (meenunud) põhjus tähistatakse eraldi tunnusena.*

1. Jääs olevad tumedad kohad
2. Jäesuudme alad
3. Kõrgjäte ja pilliroo piirkond

Veeohutusalase teadlikkuse uuringu küsimustik 2017

Page 1

4. Kiirevaolulised kohad, jõelõigud
5. Paadisilla lähedus
6. Laevatee lähedus
7. Torude (kanalisatsioon jms) suudmed
9. Meri, merejää
10. Kaldade äär
11. Allikad
12. Muu /kirjuta/
13. Ei tea, raske öelda

Räägime lähemalt suvisest ajaveetmisest rannas ning ujumisest...

**4E** Millistes ujumiskohtades olete viimase 12 kuu jooksul ujuimas käinud? Loetatakse ette, võib valida mitu vastust.

1. Rannavalveta ujumiskohas või rannas
2. Ujumisalana tähistatud rannas, kus rannavalvet ei ole
3. Ujumiseks tähistamata ja korratamata rannas, sh tiik
4. Karjäärid, kanalid, kraavid või muud nn „metsikud kohad“
5. Ei ole viimase 12 kuu jooksul looduslikes veekogudes ujuimas käinud
6. Raske öelda (ei loeta ette)

**5E** Kuidas Te hindate oma ujumisoskust? Kas Te ...

1. Ei oska üldse ujuda
2. Ujun peatusteta mitte enam kui 25 m
3. Ujun peatusteta kuni 300 m
4. Ujun peatusteta üle 1000 m
5. Ujun vabalt üle tunni aja ilma peatusteta
6. Raske öelda (ei loeta ette)

**6K** Oletagem, et olete 9-aastase lapsega veekogu ääres rannas päevitamas. Laps suudab järest ujuda 50 meetrit. Milline järgnevatest tegevustest vastab (vastaks) kõige enam Teie käitumisele?

*Vastusevariandid loetakse ette.*

1. Et laps oskab ujuda, siis ei vaja ta erilist järelevalvet
2. Hoian lapsel laeg-ajalt pilgu peal, kuid ei lase tal ükski ujuma minna, vaid ainult minu järelevalve all
3. Jälgin last pidevalt nii kaldal kui vees
4. Raske öelda (ei loeta ette)

**7** Kas Teie peres (ehk leibkonnas) on 5 kuni 15-aastaseid lapsi? (analüüsil kasutada perekoalu)

1. Jah
2. Ei

Veeohutusalase teadlikkuse uuringu küsimustik 2017

Page 2



Kui Q17=1.

18 Kas tekis ka olukord, kus alkoholi tarbinud inimesed soovisid minna ujuma või paadiga sõitma?

- 1 Jah
- 2 Ei
- 3 Raske öelda (ei loeta ette)

Kui Q18=1.

19 Kuidas kaaslased toimivad, kas ...?

- 1 Kaaslased takistasid neid
- 2 Otseselt ei takistatud, kuid neid jälgiti kaldalt
- 3 Neid ei takistatud minemast ega jälgitud kaldalt
- 4 Keegi ei teadnudki, et purjus kaaslased vette lähevad
- 5 Muu /kirjuta/
- 6 Raske öelda (ei loeta ette)

20 Inimesed käituvad veekogude ääres erinevalt. Loen Teile ette 4 käitumismustrit. Palun öelge, milline neist on kõige sarnasem Teile viimase kolme aasta käitumisele veekogudel.

- 1 Ei võta kunagi mingeid riske, nt ei lähe ujuma tundmatus või valveta kohta, ei hinda oma ujumisoskust üle, paadisõidul jälgin ohutusnõudeid
- 2 Hoidun tavaliselt riskidest, kuid mõnikord juhtub, et ujun liiga pikki distantse, hüppan tundmatus kohas, ei pane päästevesti selega jms
- 3 Kaldun riskantselt käituma, sest mulle meeldib ennast tõestada või koos sõpradega mõnikord midagi keelatud teha
- 4 Otsin seiklusi ja riske, mulle meeldib teha, mis pähe tuleb ja mitte tagajärgede pärast muretseda
- 5 Ei ole viimase 3 aasta jooksul käinud ei ujumas ega ka paadiga sõitmas (ei loeta ette)
- 6 Raske öelda (ei loeta ette)

21 E Kas Teile peres on viimase 12 kuu jooksul räägitud veeohutusest veekogu ääres viibimisel ja kuidas ohu korral käituda? (lugege ette, 1 vastus; analüüsil kasutada perekoolu)

- 1 On räägitud uppumisohtu sattumise vältimiseks, kuid ei ole räägitud sellest, kuidas ohuolukorras käituma peaks
- 2 On räägitud nii uppumisohtu ennetamisest, kui ka käitumisest selle korral
- 3 Ei, sest mina või minu pereliikmed on sellest hästi informeeritud
- 4 Ei ole räägitud, sest see ei puuduta meid
- 5 Raske öelda (ei loeta ette)

Filter: Kui 7=1

22 Kas Teile pere laps või lapsed on rääkinud enda algatusel Teile midagi veeohutusest?

(analüüsil kasutada perekoolu)

- 1 Jah
- 2 Ei ole
- 3 Raske öelda (ei loeta ette)

Veeohutusalase teadlikkuse uuringu küsimustik 2017

Page 5

23 Päästeameti algatusel toimus 2017. aasta suvel ohutuskampaania üleskutsega „Vest päästab veest!“, mida esitasid Eesti räpplajad.

/venekeelises ankeedis: „... mida esitas venekeelne räpplaja./

Kuulake palun mõne hetke jooksul meeldetuletuseks selle kampaania laulu refrääni.

C: ESITADA VASTAJALE LAULU REFRÄÄNMOSA CA 10-15 SEK JOOKSUL.

Kas Te olete seda kuulnud või seda kampaaniat näinud?

C: MITU VASTUST VÕIMALIK

- 1, Jah, televisioonis
- 2, Jah, internetis/sotsiaalsmeedias
- 3, Jah, raadios
- 4, Jah, tänavatel olen näinud välireklaami
- 5, Jah, mujal /täpsustage palun/
- 6 ei ole kuulnud ega näinud
- 7 raske öelda (ei loeta ette)

## Küsimused vastaja kohta

ENNE PÕHIKÜSIMUST:

Intervjuu keel

Maakond

Linn

Vald (analüüsis uue regioonitunnuse (uppumissummade riskipiirkond) moodustamise aluseks)

Asulatüüp

Vanus

Sugu

Rahvus

PÕHIKÜSIMUSTE JÄREL TÄIENDAVALD KÜSIMUSED:

Milline on Teie pere? Kas ...

kõik pereliikmed on tööealised (alla 16-a. lapsi ja vanaduspensionari ealisi ei ole)

kõik pereliikmed on vanaduspensioniealised

kõik pereliikmed on tööealised, lapsed on (alla 16-aastased), aga vanaduspensionari

ealisi ei ole

peres on nii tööealisi kui vanaduspensioniealisi (alla 16-aastased lapsed võivad olla või ka mitte)

Mitu inimest kuulub Teie perre (ehk leibkonda), kui ka Teid kaasa arvata?

- 1 inimene
- 2 inimest
- 3 inimest
- 4 inimest

Veeohutusalase teadlikkuse uuringu küsimustik 2017

Page 6

Filter: Kui 7=1 loetakse ette, võib valida mitu vastust.

8 Kuidas Teie pere laps või lapsed käivad tavaliselt suvel ujumas? (analüüsil kasutada perekaalu)

1. Üksi või omavanuste lastega
2. Koos vanemate lastega, kuid ilma täiskasvanuta
3. Koos vastutava täiskasvanuga
4. Ei oska öelda /ei loe ette/

9H Kui lapsevanem lubab oma 9-aastase lapse ükski ujuma, siis võib seda pidada nii usalduseks kui hoolituseks lapse suhtes? Kas Teie arvates on see ...

1. Kindlasti hoolitus
2. Pigem hoolitus
3. Pigem usaldus
4. Kindlasti usaldus
5. Raske öelda (ei loeta ette)

Räägime lähemalt paadisõiduga seonduvast.

10T Milline on Teie arvates peamine ohutusvarustus paadisõidul?

Spontaanne vastus - vastusevariante ei loeta ette. Telefoniühendustel koodentakse vastused jooksvalt intervjuu käigus järgmise listi alusel. Esimesena mainitud (meenunud) põhjus tähistatakse eraldi tunnusega.

1. Päästevest (ujuvvest)
2. Päästerõngas
3. Veekühvel (hauskar)
4. Aer
5. Viskeliin
6. Muu /kirjuta/
7. Raske öelda

11K Mõeldes oma viimase 12 kuu jooksul toimunud paadisõitudele (kanuu, paat, kajak, süst), siis kas Te kandsite paadisõidu ajal päästevesti? Multitunnus (2,3 ja 6 võivad olla vastatud paralleelselt. Indeks sisendväärtus arvutatakse: „kandsin alati“ % neist, kes on paadiga sõitnud.

1. Kandsin alati
2. Kandsin mõnikord, kui see oli juba paadis olemas
3. Kandsin ainult halbades ilmaoludes (lained, kiire vool, külm)
4. Ei kandnud kunagi
5. Ma ei ole käinud viimase 12 kuu jooksul paadiga sõitmas
6. Muu /kirjuta/
7. Raske öelda (ei loeta ette)

Veeohutusalase teadlikkuse uuringu küsimustik 2017

Page 3

12H Paadisõidul päästevesti kandmise vajalikkuse suhtes on erinevaid arvamusi. Milline järgnevatest on lähedasem Teie seisukohale?

Kas päästevest on veesõidukiga (aerupaat, kanuu, süst, kajak, jaht) sõidul ...?

1. Alati vajalik
2. Vajalik ainult kiire voolu ja lainetuse korral
3. Vajalik ujumisohusteta inimestel
4. Vajalik ainult lastele, mitte täiskasvanutele
5. Mitte vajalik
6. Raske öelda (ei loeta ette)

13T Millisele numbrile helistaksite, kui märkate vees paadiga ümber läinud seltskonda?

Spontaanne, märgi number, kui see on 3 kohaline lühinumber ----- number (3 kohaline) Muu number või kommentaar: märgi \_\_\_\_\_

14K Mõeldes viimasele 12 kuule, siis kas Te olete alkoholi taritanuna läinud ujuma või paadiga sõitma?

1. Olen teinud mõlemat
2. Olen ainult ujunud
3. Olen ainult paadiga sõitnud
4. Ei ole kumbagi teinud
5. Raske öelda (ei loeta ette)
6. Keeldus vastamast

15H Alkoholi jooles paadiga sõitmise suhtes on erinevaid arvamusi. Milline kolmest on Teie seisukohale kõige lähem? /st küsimuse tema hoiakut, mitte seaduse tundmist/.

Kas ...

1. Keegi ei tohiks paadis olla alkoholi taritanud
2. Pisab, kui paadijuht/seltskonna eestvastutaja on kaine.
3. Ka paadijuht / seltskonna eestvastutajale võib kerge alkoholi jooes olla lubatud.
4. Raske öelda (ei loeta ette)

16E Millisel juhul Te olete valimis takistama (või olete takistanud) purjus sõpra/lähedast ujuma või paadiga sõitma minemast? Valige sobivaim.

1. Sõltumata sõbra jooeastmest, igal juhul takistan
2. Ainult juhul, kui sõber on tugevalt jooles ja olen võimeline teda takistama
3. Otseselt ei takista, aga ma jälgin teda vees
4. Ei takista, sest purjus inimest ei ole mõtet takistada
5. Raske öelda (ei loeta ette)

17 Kas sellel suvel oli Teil juhus viibida veekogu ääres seltskonnas, kus tarvitati alkoholi?

1. Jah
2. Ei
3. Raske öelda (ei loeta ette)

Veeohutusalase teadlikkuse uuringu küsimustik 2017

Page 4

5 või enam inimest

**Milline järgnevatest seisunditest Teid põhiliselt iseloomustab? Kas Te olete...**

iseendale töandja (ettevõtja)  
palgatöötaja (ka palgata töötaja perreevõttes/talus)  
lapsehoolduspuhukusel  
töötu, töötotsija  
pensionil (ka invaliidsuspensioonil)  
kodune  
õpilane, üliõpilane  
muu (TÄPSUSTA)

**(kui on palgatöötaja, siis küsige) Mis ametikohal Te töötate?**

asutuse/ettevõtte tippjuht  
keskaste juht  
tippspetsialist (ametikohale vastava kõrgharidusega)  
keskaste spetsialist, abispetsialist, tehnik  
ametnik, kontoritöötaja, isiku-/klienditeenindaja, kaitse-/päästeteenistuses  
oskustöölaine, seadmeoperaator, sõidukijuht  
lihttöölaine

**Milline on Teie haridus?**

algharidus  
põhiharidus  
keskharidus  
keskharidus või kutseharidus (kutsekool, tehnikum)  
kõrgharidus

**Milline on teie peamine suhtluskeel? Mõelge sellele, mis keeles Te tavalisel päeval rohkem suhtlete?**

Eesti keel  
Vene keel  
Muu keel

**Kui suur oli möödunud kuul Teie leibkonna kättesaadud sissetulek ühe inimese kohta? Lülitage kokku kõigi leibkonnaliikmete kättesaadud sissetulekud ja jagage saadud summa leibkonnaliikmete arvuga.**

kuni 300 eurot  
301 – 500 eurot  
501 – 750 eurot  
751 – 1000 eurot

1001 – 1500 eurot  
üle 1500 euro  
SISSETULEK PUUDUS  
EI SOOVI VASTATA

