

SISEKAITSEAKADEEMIA  
PÄÄSTEKOLLEDŽ

JÜRI HRABROV

TARTUMAA PÄÄSTETEENISTUSE  
OPERATIIVTEENISTUSE OSAKONNA  
TÖÖKORRALDUSE ANALÜÜS

DIPLOMITÖÖ

Juhendaja:  
Tartumaa Päästeteenistuse  
direktori asetäitja  
Kalle Tammearu

TARTU 2002

## REFERAAT

Tartumaa Päästeteenistuse operatiivteenistuse osakonna töökorralduse analüüs.

Autor Jüri Hrabrov. Diplomitöö. Tartu 2002, 77 lehekülge, 8 tabelit, 7 graafikut, 10 lisa. Diplomitöö on kirjutatud eesti keeles.

## SISUKORD

REFERAAT .....	2
SISUKORD .....	3
LÜHENDID .....	5
SISSEJUHATUS .....	6
1. TARTU MAAKOND JA TARTUMAA PÄÄSTETEENISTUS .....	7
1.1. Tartumaa ajalugu, asend ja haldusjaotus .....	7
1.2. Tartumaa Päästeteenistuse ajalugu ja struktuur .....	8
2. TARTUMAA PÄÄSTETEENISTUSE OPERATIIVTEENISTUSE OSAKOND .....	13
2.1. Struktuur ja ülesanded .....	13
2.2. Tehniliste vahendite ülevaade .....	15
2.3. Operatiivne valmisolek ja valveteenistuse korraldamine .....	19
2.4. Operatiivteenistuslik alluvushierarhia .....	24
2.5. Väljaõpe ja õppuste korraldamine .....	26
2.6. Operatiivteenistuse osakonna töötulemused ja analüüs .....	29
2.6.1. Väljasõidud sündmuste liikide järgi .....	30
2.6.2. Väljasõidud tulekahjudele nädalapäevade kaupa .....	33
2.6.3. Väljasõidud tulekahjudele kellaajaliselt .....	34
3. OPERATIIVKORRAPIDAJATE TÖÖKORRALDUS .....	36
3.1. Operatiivkorrapidaja .....	36
3.2. Operatiivkorrapidaja väljasõidud sündmuste liikide järgi .....	38
3.3. Operatiivkorrapidaja tulekahjudel .....	41
3.3.1. Tulekahjude arv kuude lõikes .....	42
3.3.2. Operatiivkorrapidajate osalemine tulekahjudel .....	43
3.3.3. Operatiivkorrapidaja kui TKPTJ .....	44
3.4. Operatiivkorrapidajate seos väljaõppega .....	45
3.5. Operatiivkorrapidajate seos õppuste korraldamisega .....	46
3.6. Operatiivkorrapidajate seos operatiivplaanide koostamisega .....	47

3.7. Operatiivkorrapidajate töötulemused ja analüüs .....	48
KOKKUVÕTE .....	50
SUMMARY .....	51
KASUTATUD KIRJANDUS JA ALLIKAD .....	52
LISAD .....	53
Lisa 1 Tartumaa Päästeteenistuse põhimäärus .....	53
Lisa 2 Operatiivteenistuse osakonna põhimäärus .....	57
Lisa 3 Tartumaa Päästeteenistuse operatiivkorrapidaja ametijuhend ....	59
Lisa 4 Väljavõte koostöölepingust .....	63
Lisa 5 Suitsusukeldumise test nr1 .....	65
Lisa 6 Nöörirada .....	67
Lisa 7 Tunnistus .....	68
Lisa 8 Tartumaa operatiivteenistuste õppus .....	69
Lisa 9 Operatiivplaanide- ja kaartide nimekiri .....	76
Lisa 10 Õppused .....	77

## LÜHENDID

- 1 OP - operatiivkorrapidaja
- 2 RP - rühmapealik
- 3 MV - meeskonnavanem
- 4 TP - tuletõrjuja-päästja
- 5 TKPTJ - tulekustutus-päästetööde juht
- 6 KK - keskkomando
- 7 TK - tugikomando
- 8 AK - abikomando
- 9 HA - hingamisaparaat
- 10 LA - lahingarvestus
- 11 JA - juhtimisauto
- 12 PÕ - põhiauto
- 13 PA - paakauto
- 14 PU - pumbajaam
- 15 VO - voolikuauto
- 16 PÄ - päästeauto
- 17 PÄP - päästepaat
- 18 AR - autoredel
- 19 TÕ - päästetõstuk
- 20 AT - abitehnika
- 21 MT - muu tehnika
- 22 TUL - tulekahju
- 23 LOK - lokaliseerimis aeg
- 24 LIK - likvideerimis aeg
- 25 VTP - vetelpääste
- 26 HK - häirekeskus
- 27 RES - reserv
- 28 TÜ - Tartu Tuletõrje Ühing

## SISSEJUHATUS

Tuli on praeguse aja inimsoo kõige suurem heategija ja sõber. Tuli soojendab meid külmal ajal, tuli annab meile valgustust pimeduses, tule abil valmistame omale maitsevaid sööke ja jooke, tuli paneb vabrikud käima ja tule jõul võime liikuda maal, merel ja õhus. Ilma tuleta oleks elu võimatu.

Kuid tuli on ainult siis kasulik, kui meie oskame temaga ümberkäia, see tähendab, kui meie oskame tule üle valitseda ja teda koldes hoida.

Uurimisobjektiks on Tartumaa Päästeteenistuse operatiivteenistuse osakonna ja operatiivkorrapidaja töökorraldus. Eesmärgiks on uurida operatiivteenistuse osakonna ja operatiivkorrapidaja tööd ja arengut nelja eksisteerimisaasta (1998-2001) jooksul ning võimalikke arengusuundi, lähtudes Päästeseadusest ning Vabariigi Valitsuse ja teistest seadusandlikest õigusaktidest.

Tahan töö lõpptulemuseks jõuda selgusele, missugusel arengutasemel on operatiivteenistuse osakond ja operatiivkorrapidaja valmisolek õnnetuste likvideerimiseks, kas operatiivteenistuse osakond ja operatiivkorrapidaja vastavad ettekirjutatud nõuetele, mis on hästi tehtud, millised on puudused. Teha omad järeldused ja ettepanekud, mida oleks vaja parandada, täiendada ja/või ümber teha.

# 1. TARTU MAAKOND JA TARTUMAA PÄÄSTETEEENISTUS

## 1.1. Tartumaa ajalugu, asend ja haldusjaotus

13. sajandi alguses oli hilisema ajaloolise Tartumaa aladel Emajõest lõunas suur Ugandi maakond ning põhjas Vaiga, Jogentagana ja Soopoolise väikemaakonnad. 1215-24 alistasid need alad sakslased. Vallutatud alade jagamisel (1224) läksid Ugandi, Jogentagana, Soopoolise ja osa Vaigast Tartu piiskopkonda, osa Vaigast sai endale Liivimaa Ordu. Laiuse linnuse piirkond kuulus Viljandi komtuurkonda. Liivi sõjas hõivas Vene vägi 1558 kogu Tartumaa, Tartu piiskopkond kaotati. Jam Zapolski vaherahuga läks Tartumaa 1582 Poola-Leedu valdusesse ja moodustati Koiva jõeni ulatuv Tartu presidentkond, 1622-25 vallutas selle Rootsi. Aastast 1629 moodustas Tartumaa Liivimaa kindralkubermang Tartu asehalduskonna, mis 1704 ühendati Venemaaga. 1713-22 moodustas Tartumaa Liivimaast eraldatud provintsi ning 1722-27 oli taas liidetud Liivimaaga. 1783 eraldus Tartumaast vastloodud Võru kreis ja 1921 liideti Valgamaa Sangaste kihelkonnaga.

Tänane Tartumaa on umbes pool 1939-49 a Tartumaast. Tollal kuulusid Tartumaa koosseisu ka Avinurme ja Lohusuu vallad (Ida-Virumaa), kogu Vooremaa ja Peipsiäärne ala (Jõgevamaa), Aakre, Hellenurme ja Otepää piirkond (Valgamaa) ning Maaritsa, Vastse-Kuuste, Ahja ja Rasina ümbrus (Põlvamaa). Tartumaal (aastani 1949 üle 6200 km<sup>2</sup>) elas 1922. a 176 000 ja 1934. a 181 300 inimest. 1940 aastast hakati Tartu linna käsitlema Tartumaast eraldioleva vaba alluvusega linnana. 1949 moodustati Jõgevamaa, mille koosseisu kuulus ka Põhja-Tartumaa. 1950 kaotati Eestis maakondlik jaotus. Tartumaa alal moodustati Elva, Jõgeva, Kallaste, Mustvee ja Tartu rajoon, osa ääremaid arvati Otepää, Põlva ja Räpina rajooni koosseisu. 1959 liideti Tartu rajooniga Kallaste rajoon ja 1962 Elva rajooni põhiosa.

Maakond taastati 1990. 1993 taasarvati Tartumaa koosseisu ka Tartu linn, sealtpäele on Tartumaa elanike arvu ja linnastatuse poolest Eesti kolmas ja Kagu-Eesti esimene maakond.

Maakonna pindala on 2993 km<sup>2</sup>. Tartumaal elab 145 401 inimest (seisuga 01.01.2002).

Tartumaa asub kahe suure veekogu Peipsi järve ja Võrtsjärve vahel. Järvi ühendav Suur-Emajõgi on ajalooliselt olnud tähtis veetee ja tal on eeldusi muutuda atraktiivseks turismiobjektiks.

Naabermaakondadeks on Tartumaale põhjas Jõgeva, läänes Viljandi ning lõunas Põlva ja Valga maakond. Maakonna idapiir Peipsi järves on ühtlasi ka riigipiiriks Venemaaga.

Tartumaal on 22 omavalitsust, neist 3 linna ja 19 valda. Ühe omavalitsusüksuse elanike arv ulatub 106 inimesest Piirissaare vallas kuni 96 359 inimeseni Tartu linnas. Tartu linn on maakonna administratiivne keskus, kus elab 66,27 % maakonna rahvastikust. Tõmbekeskuseks on Tartu linn kogu Lõuna-Eestile. Peale Tartu linna on maakonnas 2 väiksemat linna (Elva ja Kallaste), 22 alevikku ja 304 küla.

Erinevate probleemide lahendamiseks on maakonnas moodustunud omavalitsuste vahelised koostööpiirkonnad. Selgemini on eristunud Peipsiäärne piirkond (Kallaste linn, Alatskivi, Peipsiääre, Meeksi, Vara ja Võnnu vald), Võrtsjärve äärne piirkond (Puhja, Rannu, Konguta ja Rõngu vald) ning Ülenurme, Haaslava ja Kambja valla vaheline koostööpiirkond.

## **1.2. Tartumaa Päästeteenistuse ajalugu ja struktuur**

1667 aastal leidis Tartus aset suurtulekahju, kus hävis mitu riigile kuuluvat maja. Võimude nõudel hakati väljatöötama põhjalikku tuletõrje määrustikku, mis kuulutati välja 1675 aastal. Põhjasõda muutis Tartu rusuhunnikuks ning 1726 aastal kehtestati uus tuletõrjemäärus, mida uuendati 1765 aastal, millega kehtestati korstnamaks tuletõrje vajadusteks. Linnas seati sisse öövalve, milleks palgati eruallohvitser ja 12 eeslinna talupoega.



Esimene pritsikuur ehitati Tartusse Kalevi tänavale 1774 aastal, kus oli juba 6 pritsi, mis kõik hävisid 1775 aasta suurtulekahjul. Uued pritsikuurid ehitati 1778 aastal ning varustuses oli:

4 tuletõrjepritsi;

7 veevankrit;

37 nahkämbrit;

14 pootshaaki;

21 kirvest;

1853 aastal kinnitas Venemaa siseminister politsei-tuletõrjekomandode tüüpkoosseisud linnadele. Tuletõrjekomando tuli luua ka Tartusse, koosseisus: brandmeister, kaks abi, 36 reameest, 18 hobust, 4 pritsi ja 8 veevaatveokit. Komando ülalpidamiseks nähti ette 2757 rubla ja 17,5 kopikat ning varustuse ostmiseks arvestati 15 tuhat rubla. Ettenähtud isikkoosseisu ja varustust tulekahjude kustutamiseks pidasid Tartu Raad ja Politseivalitsus linnale liiga kalliks. 14. mail 1855 aastal saadeti Tartu poolt Venemaa siseministrile palvekiri uue eelarveprojektiga. Palvekiri tagastati tugevalt muudetud kujul 1859 aastal. Selleks ajaks oli muutunud ka võimude seisukoht tuletõrjekomandode otstarbekusest.

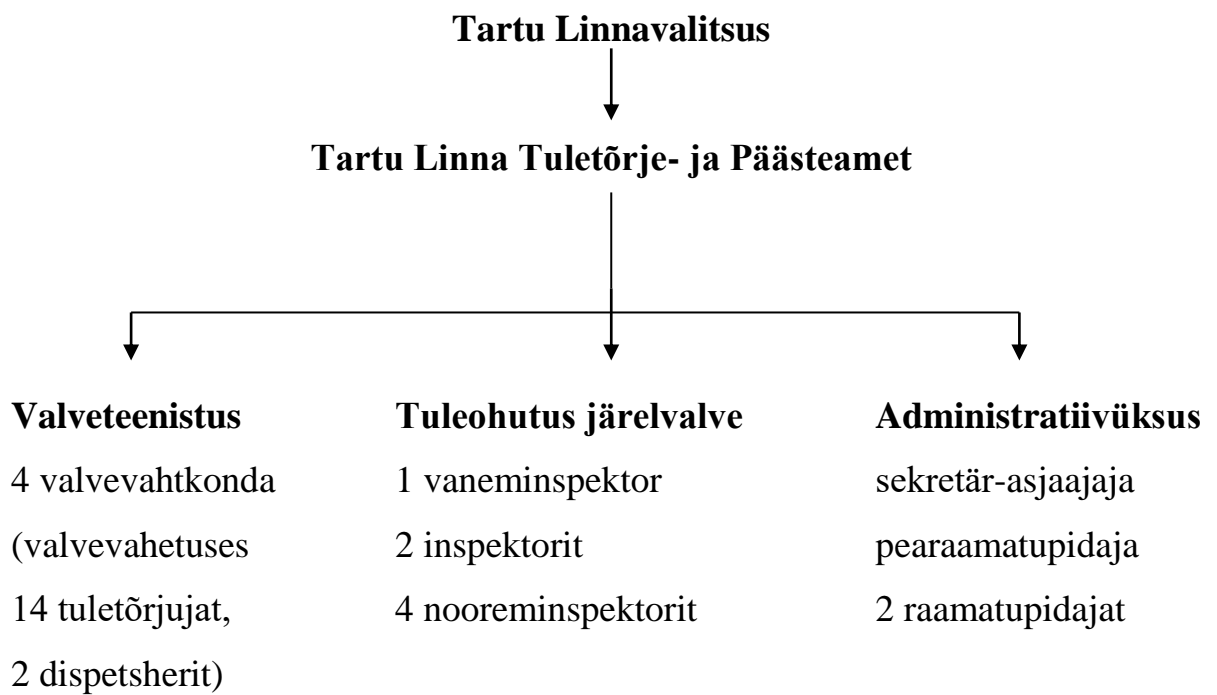
1860 aastal saadeti Kubermanguvalitsusele ringkiri: arvestades politsei tuletõrjekomandode kulukust ja vähest tõhusust, asutada linnades nende asemel tsiviilisikutest formeeritud tuletõrjekomandod. Tartu Raad jättis ka selle komando loomata ja tulekustutamine jäi endiselt linnaelanike naturaalkohustuseks. 09. jaanuaril 1917 aastal kinnitati Tartu Linnavalitsuse poolt komandoülemaks J. Shröder, kellele pandi ülesandeks kutselise tuletõrjekomando komplekteerimine. 01. aprillil 1917 aastal kinnitati ametisse 2 autojuhti ja 10 tuletõrjujat, millega oligi loodud Tartus kutseline tuletõrjekomando.

Nõukogude ajal reorganiseeriti tuletõrjet mitmeid kordi ning 1982 aasta reorganiseerimise tulemusena moodustati Tartu Linna Iseseisev Sõjaväestatud Tuletõrje Üksus Nr 7 ning Allseisev Tuletõrje Üksus Nr 8, allumisega Eesti

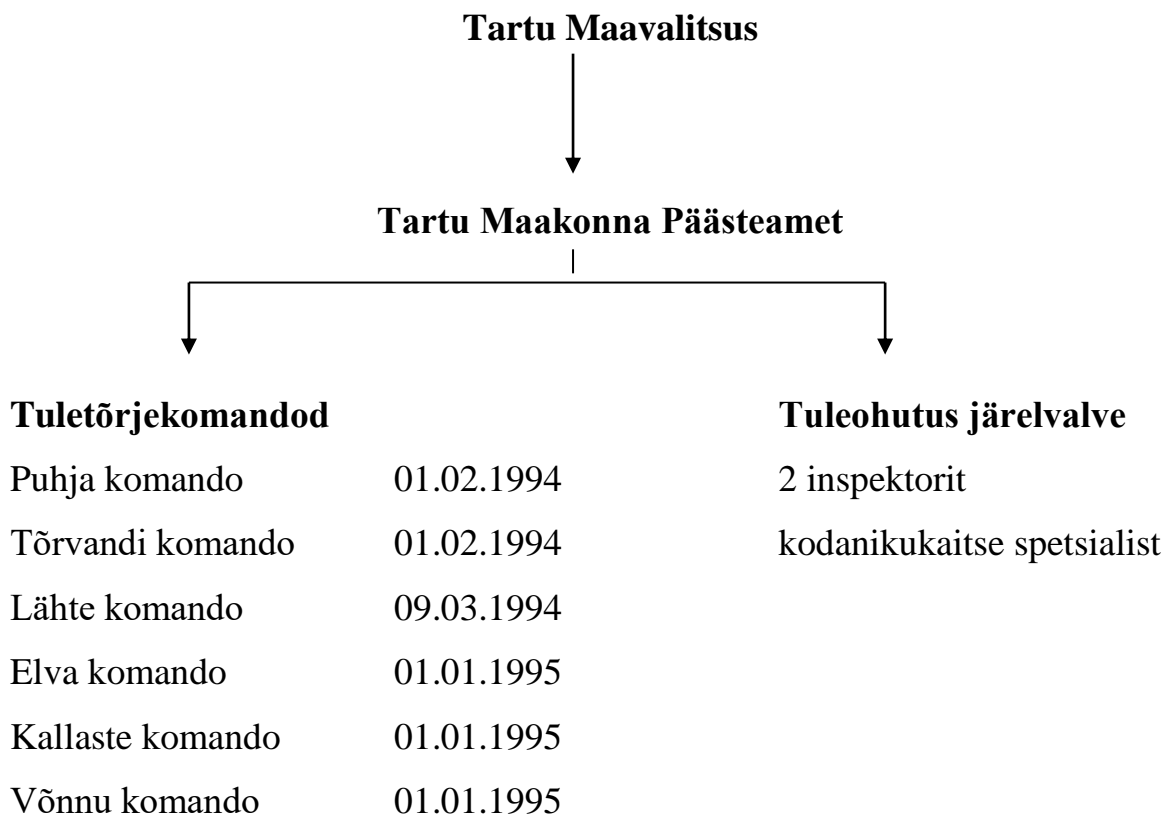
NSV SM Tuletõrje Valitsusele. Valveteenistus muutus 3 vahetuslikuks (24 tundi tööl, 48 tundi vaba).

1991 aastal, peale taasiseseisvumist, moodustati Tartu Linna Tuletõrje- ja Päästeamet ja Tartu Maakonna Päästeamet (Skeem 1; Skeem 2).

Skeem 1



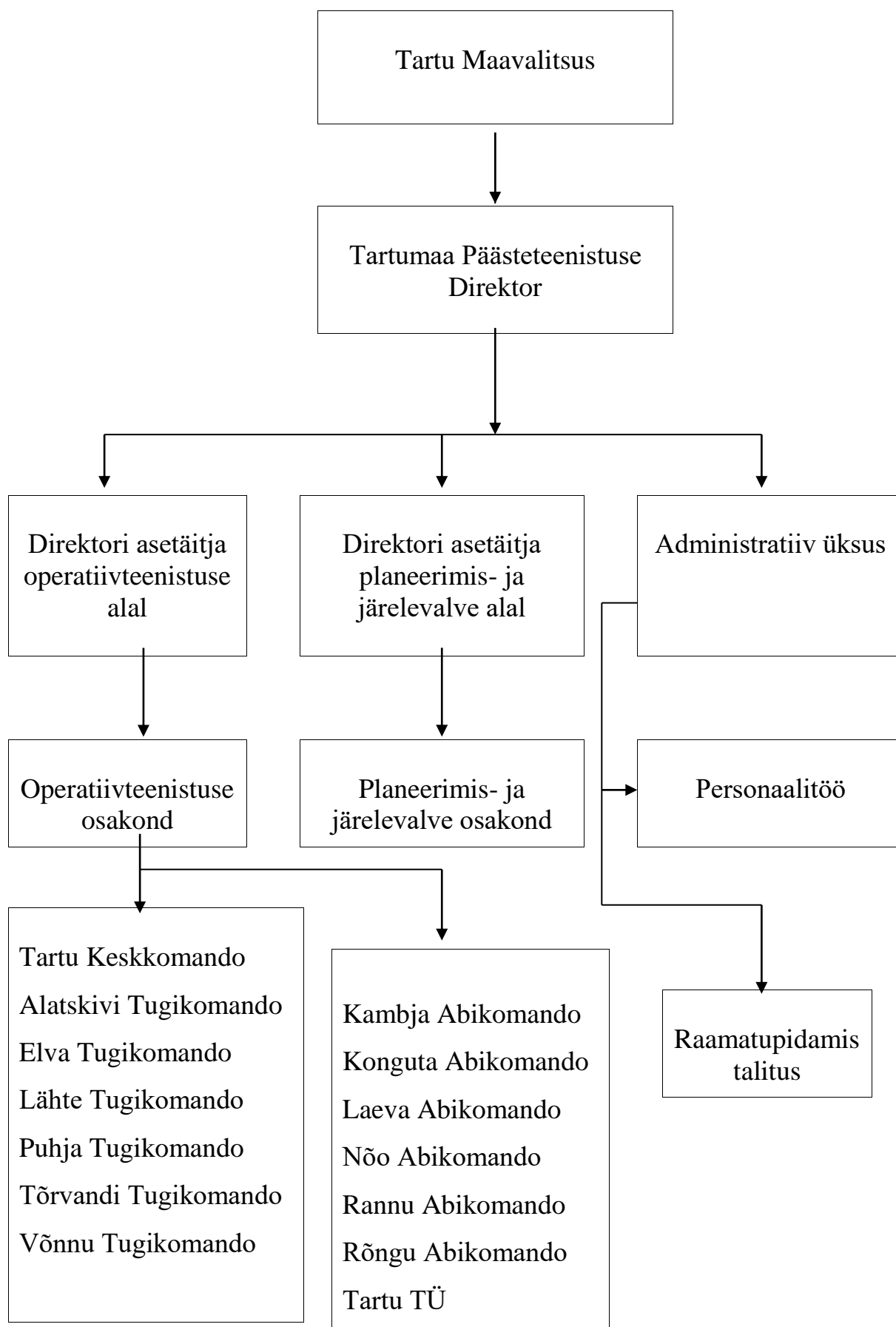
Skeem 2



Üheksakümnendate aastate keskel algas koondumine ühiseks teenistuseks. 1995 aastal moodustati Tartumaa Häirekeskus. 1996 aastal rakendati tööle Tõrvandi komando baasil vetelpäästeteenistus, otsingu- ja päästetööde teostamiseks Tartumaa siseveekogudel.

31.oktoobril 1997 aastal kinnitatud uue Päästeseaduse alusel moodustati Tartu Maavalitsuse hallatav riigiasutus Tartumaa Päästeteenistus, mille struktuur seisuga 01.jaanuar 2002 aastal on (Skeem 3):

Skeem 3



## **2. TARTUMAA PÄÄSTETEENISTUSE OPERATIIVTEENISTUSE OSAKOND**

### **2.1. Struktuur ja ülesanded**

Operatiivteenistuse osakonda juhib direktori asetäitja operatiivteenistuse alal.

Osakonda kuuluvad:

- Väljaõppe- ja treeningukeskus - 3 inimest;
- Tehnikatalitus - 3 inimest;
- Operatiivkorrapidaja - 5 inimest;

Väljaõppe- ja treeningukeskuse koosseisus on keskuse juhataja, väljaõppe spetsialist ja väljaõppe instruktor. Nagu nimetuski ütleb, tegeleb keskus kogu väljaõpet puudutava temaatikaga (õppeplaanide koostamine, algväljaõpe, õppused, atesteerimine, kursuste ettevalmistamine ja korraldamine, komandode väljaõppealane kontroll, võistluste korraldamine, tegelemine järelkasvuga e noorte ja lastega jm).

Tehnikatalituse koosseisus on tehnika peaspetsialist, (ülesannete hulka kuuluvad tehnika ja varustusega seotud probleemid nt lepingud, hanked, varustuse soetamised jm), autoremondilukksepp ja lukksepp- treial.

Operatiivkorrapidaja ülesandeks on teostada kõigi operatiivjõudude valmisoleku kontrolli ja operatiivjuhtimist ööpäevase valvegraafiku alusel.

Tartumaa Päästeteenistuse operatiivteenistuse osakond on Tartumaa Päästeteenistuse allüksus. Osakond juhindub oma tegevuses Eesti Vabariigi põhiseadusest, seadustest, Vabariigi Valitsuse määrustest, maavanema korraldustest, siseministri määrustest, päästeteenistuse põhimäärusest ja muudest õigusaktidest. Osakonna põhiülesandeks on tulekustutus- ja päästetööde korraldamine Tartu maakonnas, koostöökavade alusel ka väljaspool maakonda, sealhulgas:

- teeb koostööd kohalike omavalitsustega, abistab nende töötajaid väljaõppel ja täiendkoolitusel;
- teeb ettepanekuid kohalike omavalitsuste tuletõrje- ja päästeasutuste moodustamise, likvideerimise, tegevuse kohta direktorile;
- kaasab kohalike omavalitsuste tuletõrje- ja päästeasutusi, nende jõudusid ja vahendeid õnnetuste likvideerimisele väljasõiduplaani alusel;
- korraldab tuletõrje- ja päästevahendite ning -seadmete muretsemist, kasutamist ja hooldust;
- korraldab teenistuse töötajate väljaõpet;
- teeb koostööd oma ülesannete täitmisel teiste asutuste, ühingute ja organisatsioonidega;
- kontrollib teenistuse allüksuste operatiivset valmisolekut;
- kontrollib komandode tuletõrje- ja päästetehnika korrashoidu ja hooldamist;
- koostöös planeerimis- ja järelevalveosakonnaga analüüsib maakonnas toimunud tulekahjude ja teiste õnnetuste likvideerimise kulgu ning töötab välja meetmed tulekustutus- ja päästetööde kiiremaks ja efektiivsemaks korraldamiseks;
- organiseerib operatiivplaanide koostamist ning korrigeerimist plahvatus-, tuleohtlike ja keemiliste ainetega objektidel, samuti neil objektidel, mis on kindlaks määratud Tartumaa Päästeteenistuse direktori poolt;
- organiseerib tuletõrjevesivarustuse kontrolli komandode väljasõidupiiirkonnas;

## 2.2. Tehniliste vahendite ülevaade

Tartumaa Päästeteenistuse lahingautod on suhteliselt vanad ja amortiseerunud. Autode keskmine vanus on 20 aastat, vanim auto on ehitatud 1966 a ja uuem 2000 a. Headmeelt valmistavad kaks põhiautot "Kärmas Katariina" ja päästetõstuk "BRONTO".

Hingamisaparaate on komandodes järgmiselt:

- Op.osakond 16 komplekti;
- Tartu KK 32 komplekti;
- Alatskivi TK 7 komplekti;
- Elva TK 6 komplekti;
- Lähte TK 19 komplekti;
- Puhja TK 6 komplekti;
- Tõrvandi TK 21 komplekti;
- Võnnu TK 9 komplekti;

Hüdraulilised päästevahendid (AMKUS) liiklusavariidel töötamiseks on olemas:

Tartu KK, Elva TK, Lähte TK, Tõrvandi TK.

Tartumaa Päästeteenistuse tulekustutus- ja päästetehnika kesk- ja tugikomandodes:

Tabel 1

Komando	Tehnika tüüp	Tehnika mark	Väljalaske aasta
Op.osakond	JA	Nissan Patrol	1998
Op.osakond	JA	Audi Qattro 90	1988
Op.osakond	JA	MB L 408 /29	1972
Op.osakond	PÕ	MB LF 1113	1966
Tartu KK	PÕ	Scania TLF-2700 "Kärmas Katariina"	2000
Tartu KK	PÕ	ZIL 131 AT-40/131 137A	1989

Tartu KK	PÕ	Scania LB 80 S	1974
Tartu KK	PÕ	MB LF 1113	1972
Tartu KK	PÄ	SISU LP 138 CVT	1974
Tartu KK	PÄ	Chevrolet	1988
Tartu KK	TÕ	Scania "Bronto"	1998
Tartu KK	AR	MB LP 608	1967
Tartu KK	AR	AR 30 ZIL 131	1990
Tartu KK	VO	AR 2 ZIL 131	1979
Tartu KK	PU	PNS 110 ZIL 131	1985
Tartu KK	MT	MB 309 D	1984
Tartu KK	MT	MB 210 D	1994
Tartu KK	MT	Nissan Picup	2002
Alatskivi TK	PÕ	ZIL 131 AT-40/131 137A	1982
Alatskivi TK	AT	GAZ 66-01 AT30/146	1988
Alatskivi TK	AT	GAZ 66-01 AT30/146	1983
Elva TK	PÕ	ZIL 130 AT 40/130/63A	1989
Elva TK	PÕ	ZIL 130 AT 40/130/63A	1990
Elva TK	AT	GAZ 66-01 AT30/146	1982
Elva TK	PA	ZIL 130 / 431410	1983
Elva TK	PÄ	Scania L50	1973
Elva TK	MT	UAZ 3303	1987
Elva TK	MT	UAZ 3741	1985
Lähte TK	PÕ	Bedford ERT 2D	1971
Lähte TK	PÕ	ZIL 130 AT 40/130/63A	1989
Lähte TK	PA	ZIL 130 / 431410	1983
Lähte TK	AT	GAZ 66-01 AT30/146	1985
Lähte TK	MT	Audi 100 Quattro	1987
Lähte TK	MT	Karhu-Sisu	1982



Lähte TK	MT	Toyota Land Cruiser	1972
Puhja TK	PÕ	Volvo F 8538	1971
Puhja TK	PÕ	ZIL 130 AT 40/130/63A	1986
Puhja TK	PÕ	International 1603	1976
Puhja TK	PA	Volvo F88	1982
Puhja TK	AT	GAZ 66-01 AT30/146	1983
Puhja TK	AT	GAZ 66-01 AT30/146	1981
Puhja TK	MT	VAZ 21043	1989
Puhja TK	MT	UAZ 315120	1980
Puhja TK	MT	Land-Rover	1971
Tõrvandi TK	PÕ	Scania TLF-2700 "Kärmas Katariina"	1997
Tõrvandi TK	PÕ	ZIL 130 AT 40/130/63A	1990
Tõrvandi TK	PA	ZIL 130 / 431410	1987
Tõrvandi TK	AT	GAZ 66-01 AT30/146	1977
Tõrvandi TK	PA	Scania 143 HL	1987
Tõrvandi TK	MT	Volvo L3314 HT	1967
Tõrvandi TK	MT	UAZ 3741	1986
Tõrvandi TK	MT	Opel Omega	1995
Tõrvandi TK	MT	Roomik VPL 149	1975
Tõrvandi TK	PÄP	Päästekaater "Amuur"	1989
Tõrvandi TK	MT	MB 280	1988
Tõrvandi TK	PÄP	Päästepaat	1997
Võnnu TK	PÕ	ZIL 130 AT 40/130/63A	1988
Võnnu TK	PÕ	International Laodstar	1967
Võnnu TK	PA	ZIL 130 / 431412	1984
Võnnu TK	AT	GAZ 66-01 AT30/146	1969

Lepingulised komandod:

Tabel 2

Komando	Tehnika tüüp	Tehnika mark	Väljalaske aasta
Kambja AK	PÕ	ZIL 131 AT-40/131 137A	1972
Konguta AK	AT	GAZ 66-01 AT30/146	1978
Laeva AK	PÕ	GAZ 53 AT 30/106B	1982
Nõo AK	PÕ	International Laodstar 1600	1971
Nõo AK	PÕ	GAZ 53 AT 30/106B	1977
Rannu AK	PÕ	GAZ 63 PMG 19	1966
Rannu AK	PÕ	GAZ 53 AT 30/106B	1980
Rõngu AK	PÕ	GAZ 53 AT 30/106B	1982
Tuletõrje Ühing	PÕ	ZIL 131 AT-40/131 137A	1988
Tuletõrje Ühing	PA	Scania	1967

**Järeldus:** Puhja TK-s puuduvad hüdraulilised päästevahendid (AMKUS vmt) liiklusavariidel töötamiseks. Puhja TK väljasõidupiirkonda läbib intensiivse liiklusega Tartu - Viljandi - Pärnu maantee. Statistiliselt on sellel teelõigul kõrge liiklusavariide arv. Ajavahemikus 1998-2001a Tartumaal oli toimunud **454** liiklusavariid, neist **84** oli Puhja TK väljasõidupiirkonnas, see teeb **18,54 %**, iga **viies** liiklusavariid. Hüdrauliliste päästevahendite vajadus oli **26-el** korral, see teeb **30,95 %**, iga **kolmas** liiklusavariid. Lähim komando, kes omab (AMKUS) on Elva TK, mille kaugus Puhjast on 15 km.

Eeldades väljasõidukorralduse järgi 1 kilomeeter = 1 minut x 15 km = 15 minutid, on see väga pikk aeg, et päästa kiiresti hättasattunud inimesed.

**Ettepanek:** Puhja tugikomando varustada hüdrauliliste päästevahenditega (AMKUS vmt).

### 2.3. Operatiivne valmisolek ja valveteenistuse korraldamine

#### Operatiivne valmisolek koosneb:

- ajast, mis kulub väljasõidukorralduse saamisest tulekustutus- ja päästemeeskonna väljasõiduni depoost;
- ööpäevaringsest meeskonna valmisolekust sündmuskohal tegutsemiseks, meeskonna valmidust iseloomustab meeskonna suurus, mis tuleneb väljasõidupiirkonna pindalast, elanike arvust ja muudest riskiteguritest, meeskonna valmidus võib olla korraldatud kas kogu koosseisu ööpäevase valveteenistusega depoes või muul päästeasutuse juhi poolt kehtestatud viisil;
- tehnika ja varustuse valmidusest viivitamatuks väljasõiduks ja kasutusele võtmiseks;

#### Päästeteenistuse korrapidamisteenistuse operatiivne valmisolek

- päästeasutuse korrapidamisteenistuse operatiivne valmisolek peab tagama operatiivkorrapidaja väljasõidu juhtimisautoga ühe minuti jooksul;
- korrapidamisteenistuse üksuse paiknemise kehtestab kooskõlastatult Päästeametiga päästeasutuse direktor;

#### Päästeteenistuse keskkomando operatiivne valmisolek:

Keskkomando töökorraldus peab tagama:

- väljasõiduvalmiduse kuni **1** minut;
- vähemalt **6** - liikmelise meeskonna valmiduse;

Tehnikavalmiduse vastavalt:

Päästeteenistuse keskkomandol peab olema tagatud vähemalt järgmine tehnikavalmidus:

- kaks põhiautot;
- paakauto;
- päästetõstuk või autoreedel;

- päästeauto;
- reservpõhiauto;
- kahe suitsusukelduslüli varustus;
- ühe keemiasukelduslüli varustus vastavalt piirkonnas valitsevatele ohtudele;
- varustus otsingu- ja päästetöödeks veekogudelt;
- õlireostuse likvideerimise vahendid;

### **Päästeteenistuse tugikomando operatiivne valmisolek:**

Tugikomando töökorraldus peab tagama:

- väljasõiduvalmiduse kuni **5** minutit;
- vähemalt **4** - liikmelise meeskonna valmiduse;

Tehnikavalmidus vastavalt:

Päästeteenistuse tugikomandol peab olema tagatud vähemalt järgmine tehnikavalmidus:

- põhiauto;
- paakauto;
- reservpõhiauto;
- järelveetav mootorpump;
- ühe suitsusukelduslüli varustus;
- õlireostuse likvideerimise väikevahendid;

Kesk- ja tugikomandode tehnikavalmidust võib muuta kooskõlastatult Päästametiga sõltuvalt väljasõidupiirkonna iseärasustest.

### **Nõuded komandode valmisoleku tagamiseks:**

Päästeteenistuse meeskondade alalised baseerumiskohad - depood, peavad paiknema selliselt, et asustusüksuste sirgjooneline kaugus depoost on:

- üle 5000 elanikuga asustusüksuste korral - kuni 15 kilomeetrit;
- 100 kuni 5000 elanikuga asustusüksuste korral - kuni 25 kilomeetrit;
- alla 100 elanikuga asustusüksustes, väljaspool asustusüksusi ja alla 100 elanikuga väikesaartel korraldatakse tulekustutus- ja päästetööd loodud depood meeskondade baasil vähima võimaliku aja jooksul;

Keskkomando peab asuma:

- asustusüksuses elanike arvuga üle 200 000 - mitte vähem kui üks keskkomando 100 000 elaniku kohta;
- asustusüksuses elanike arvuga üle 50 000;
- maakonnakeskuses;

Tartumaa Päästeteenistuse ööpäevaringne operatiivne valmisolek on tagatud järgmiselt:

- Operatiivkorrapidaja - 1;
- Rühmapealik - 1;
- Meeskonnavanem - 9;
- Tuletõrjuja - päästja - 34;

Lahingautod, hingamisaparaadid ja vahtaine kogus on toodud tabelis 3.

Samuti on valmis sündmuskohale sõitma järgmised abikomandod, kellega on sõlmitud koostööleping (Lisa 4):

- Kambja AK, Konguta AK, Laeva AK, Rõngu AK - a' 2 inimest;
- Nõo AK, Rannu AK - a' 4 inimest;
- Tartu Tuletõrje Ühing - 1 inimene;

**Järeldus:** Tartu Keskkomando vastab ” ”Riigi päästeasutuste struktuurile, varustatusele, dokumentatsioonile ja töökorraldusele esitatavad nõuded” Vabariigi Valitsuse 22.detsembri 2000.a määrus nr 456 ” nõuetele, ööpäevaringses valveteenistuses on **19** - liikmeline meeskond.

Tartu Keskkomando vastab tehnikavalmiduse nõuetele (Tabel 1).

” ”Riigi päästeasutuste struktuurile, varustatusele, dokumentatsioonile ja töökorraldusele esitatavad nõuded” Vabariigi Valitsuse 22.detsembri 2000.a määrus nr 456 ” vastavad nõuetele Tartumaa Päästeteenistuses järgmised tugikomandod:

Tõrvandi TK **5** meeskonnaliiget;

Lähte TK **5** meeskonnaliiget;

Elva TK **5** meeskonnaliiget;

Alatskivi TK 4 meeskonnaliiget;

Ei vasta esitatud nõuetele Tartumaa Päästeteenistuses järgmised tugikomandod:

**Puhja TK 3 meeskonnaliiget;**

**Võnnu TK 3 meeskonnaliiget;**

**Ettepanek:** kuidas viia vastavusse ” ”Riigi päästeasutuste struktuurile, varustatusele, dokumentatsioonile ja töökorraldusele esitatavad nõuded” Vabariigi Valitsuse 22.detsembri 2000.a määrus nr 456 ” PuhjaTK ja Võnnu TK.

Neli võimalust:

- Muuta tugikomandode koosseis vastavalt VV määrusele nr 456 st 4 liikmeliseks.
- Keskkomando arvelt, st alandada isikkoosseisu arv 19 lt - 17 le
- Abikomandode arvelt, st anda abikomandode finantseering kohalikule omavalitsusele.
- Tartumaa Päästeteenistuse direktoril üle vaadata päästeteenistuse struktuur.

Praktikas on antud võimaluste kasutamine vähetõenäoline. Kuna tugikomandode töökoormus on erinev, ei ole võimalik vaadelda neid ühelt tasapinnalt. Näiteks Tõrvandi TK on aastas 272 väljakutset (meeskonnas 5 liiget), samas Võnnu TK 67 väljakutset (meeskond 3 liikmeline).

Tartu keskkomando hallata on Eesti suuruselt teine linn 96 359 elanikku ning selle operatiivset valmisolekut ruineerida meeskonna vähendamisega pole samuti otstarbekas.

Seega jääb kolmas ja neljas võimalus.

Tabel 3

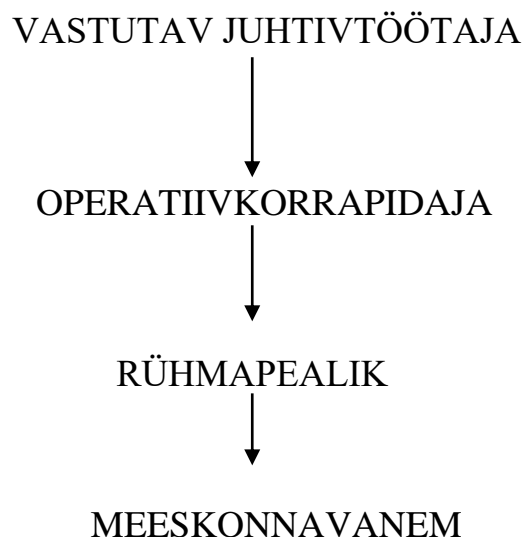
NR	Komando	Amet	Koosseis	Lahingautod				HA		Vahtaine
				La	TK	Res	TK	La	Res	
1	Op.Osakond	Op	1	JA	1	JA		1	15	0
2	Tartu keskkomando	RP MV TP	1 3 15	PÕ PÄ TÕ	3 1 1	PÕ AR PU VO	1 2 1 1	14	18	1485
3	Alatskivi tugikomando	MV TP	1 3	PÕ PA	1 1	AT	1	4	3	120
4	Elva tugikomando	MV TP	1 4	PÕ PA	1 1	PÕ PÄ AT	1 1 1	3	2	350
5	Lähte tugikomando	MV TP	1 4	PÕ AT	1 1	PÕ	1	5	4	1240
6	Puhja tugikomando	MV TP	1 2	PÕ	1	PÕ AT PA	1 2 1	3	2	130
7	Tõrvandi tugikomando	MV TP	1 4	PÕ PA	1 1	PÕ AT PÄP	2 1 2	5	16	330
8	Võnnu tugikomando	MV TP	1 2	PÕ PA	1 1	PÕ AT	1 1	6	5	145
	KOKKU	OP RP MV TP	1 1 9 34	JA PÕ PA AT PÄ TÕ	1 9 4 1 1 1	JA PÕ PA AT PU VO AR PÄP PÄ	1 7 1 6 1 1 2 2 1	41	65	3800

## 2.4. Operatiivteenistuslik alluvushierarhia

Tartumaa Päästeteenistuse operatiivne juhtimishierarhia määrab kindlaks ülemused ja alluvad ning nende kohustused (Skeem 4).

Tulekustutus - ja päästetöödel kuulub otsustav võim tulekustutus - ja päästetööde juhile (Päästeseadus § 15). Juhtimise eest vastutab üks isik, kes on võimeline koordineerima erinevate üksuste tegevust erakorralises situatsioonis. Esialgse juhtimise võtab enda peale esimesena kohalejõudnud meeskonnavanem. Tulekustutus ja- päästetööde juhi õigused sätestatakse Päästeseaduses § 16.

Skeem 4



Vastutavad juhtivtöötajad:

Vastutavad juhtivtöötajad (Tartumaa Päästeteenistuse direktori käskkirjaga tema kaks asetäitjat) on graafikujärgses valvekorras tööpäevadel oma igapäevaste tööülesannete kõrvalt, väljaspool tööaega nn koduvalves.

Vastutava juhtivtöötaja ülesanne on olla kursis maakonnas toimuvate operatiivtöödega ning vajadusel sekkuda tööde käiku. Põhiliselt tekib sekkumise vajadus suurõnnetuste toimumisel, samaaegsetel sündmustel, kui



operatiivkorrapidaja on seotud ühega neist, sündmusel, mis nõuab suuremat tähelepanu just juhtimise osas jms. Sekkumise üle otsustab vastutav juhtivtöötaja ise, talle laekunud informatsiooni põhjal.

**Operatiivkorrapidaja:**

Operatiivkorrapidaja põhiülesandeks on maakondlike operatiivjõudude valmisoleku kontrollimine ning juhtimine operatiivtöö käigus. Korrapidaja tegevus vastab kehtestatud korrale, millega on määratletud tema õigused ja kohustused.

**Keskkomando rühmapealik:**

Rühmapealik on konkreetse vahtkonna toimimise eest vastutav ametiisik. Talle alluvad meeskonnad kogu komandosoleva tehnikapargiga. Samuti kuuluvad tema tööülesannete hulka operatiivtööde juhtimine sündmusel, kui operatiivkorrapidaja sealt puudub või ei ole juhtimist üle võtnud, komandosise väljaõppe korraldamine vastavalt kehtestatud õppeplaanile, vahtkonna tööl olles komandosise heakorra kontrollimine-organiseerimine jne.

**Meeskonnavanem:**

Meeskonnavanema ülesannete hulka kuulub alluva meeskonna juhtimine operatiivtöö käigus vastavalt käsuliinipidi talle tulnud korraldustele, olles ise tulekustutus- ja päästetööde juhiks, on ülesandeks juhtida sündmuskohal läbiviidavaid päästetöid. Olenevalt meeskondade suurusest on meeskonnavanem enamasti suitsusukeldujate juhiks. Meeskonnavanem peab täitma kinnitatud meeskonnavanema ametikoha tööjuhendit ning vastutab oma meeskonna tegevuse üle.

## 2.5. Väljaõpe ja õppuste korraldamine

Päästeteenistuse hierarhilises organisatsioonis on juhtidel alati vastutus oma otseste alluvate väljaõppe eest. Päästeteenistuses on kõrgeim väljaõppe eest vastutav isik asutuse juht, kes vastutab tuletõrje- ja päästeala terviliku ja tasakaalustatud arengu eest maakonnas. Väljaõppe arengukava koostamine delegeeritakse väljaõppe- ja treeningukeskuse juhatajale, direktor kinnitab selle ja jälgib selle täitmist.

Väljaõppe- ja treeningukeskuse juhataja ülesannete hulka kuulub:

- maakonna väljaõppe arengukava koostamine;
- pooleaastase õppekava koostamine;
- õppekava täitmise jälgimine ja vajadusel korrigeerimine;
- väljaõppe järelevalve;
- õppuste korraldamine;
- metoodiline töö;
- algväljaõppekursuste korraldamine;

Algväljaõppekursused:

Ajavahemikust 1998 kuni 2001 aastani korraldas Tartumaa Päästeteenistus 11 (üksteistes) 80 tunnilist algväljaõppekursust. Neil osales 164 päästetöötajat, neist 42 Võrumaa Päästeteenistusest.

1998 a	41 Tartumaa PT;	
1999 a	28 Tartumaa PT	20 Võrumaa PT;
2000 a	26 Tartumaa PT	12 Võrumaa PT;
2001 a	29 Tartumaa PT	10 Võrumaa PT;

Kursus kestab kaks nädalat. Kursuse ajal kuulavad osavõtjad teoreetilisi loenguid ja teevad praktilisi harjutusi, sh "TEST nr 1" ja "Nöörirada" (Lisa 5, Lisa 6). Kursuse lõpetanu saab vastava tunnistuse (Lisa7).

Suurõppused:

Nelja aasta jooksul korraldati 12 suurõppust (Lisa 10).

1998 a	2;
1999 a	3;
2000 a	4;
2001 a	3;

1998 kuni 2001 a teostati atesteerimist ja teadmiste kontrolli **346** töötajatele.

1998 a	23 inimest;
1999 a	39 inimest;
2000 a	201 inimest;
2001 a	83 inimest;

Alates 1998 a on süsteemselt läbiviidud töötajate füüsilise ettevalmistuse kontroll katsed, millest osa võtavad ka operatiivteenistuse osakonna töötajad (operatiivkorrapidajad ja direktori asetäitja operatiivteenistuse alal).

12.01.2000 a paigaldati Tõrvandi alevikku sisetulekahjusimulaator (kamber), mis võimaldab läbi viia Tartumaa Päästeteenistuse komandode tuletõrjuja- ja päästjate suitsusukeldumisõpet.

2000 a osales antud õppel 166 Tartumaa Päästeteenistuse töötajat.

2001 a osales simulaatoriõppel 230 päästeteenistuse töötajat, neist 49 olid Võrumaa Päästeteenistuse operatiivtöötajad.

Iga aasta juunikuus korraldatakse maakondlikud tuletõrjevõistlused.

05.05.2000 a paigaldati Kaagvere õppetorn Tõrvandisse, mis võimaldas läbi viia järgnevaid võistlusi:

- 10.06.2000 a maakondlikud tuletõrjevõistlused;
- 21-22.07.2000 a Eesti meistrivõistlused tuletõrjespordis;
- 03-05.08.2000 a Balti meistrivõistlused tuletõrjespordis;

- 20.08.2000 a "Tõrvandi CAP";
- 02.06.2001 a maakondlikud tuletõrjevõistlused;
- 10.08.2001 a "Tõrvandi Torn".

Operatiivteenistuse osakond võtab ka ise võistlustest aktiivselt osa ja väga edukalt. 2001a saavutas üldkokkuvõttes **teise koha**.

Iga aasta maikuus osalevad Tartumaa Päästeteenistuse tuukrid Eesti Vetelpäästeühingu poolt korraldatavatel kursustel Otepääl. Samas toimuvad ka tuukrite atestatsioonieksamid.

Alates septembrist 2001 a on alustatud Tõrvandi tugikomando depoohoone teisele korrusele Tartumaa Päästeteenistuse väljaõppe- ja treeningukeskuse väljaehitamist.

## 2.6. Operatiivteenistuse osakonna töötulemused ja analüüs

Ajavahemikust 1998 kuni 2001 a Tartumaa Päästeteenistus:

Korraldas **11** (üksteist) 80 tunnilist algväljaõppekursust. Neil osales **164** päästetöötajat, neist **42** Võrumaa Päästeteenistusest. Teostati töötajate atesteerimist ja teadmiste kontrolli **346** töötajale. Korraldati **655** õppust ja harjutust, neist **12** suurõppust, kuhu kaasati ka teisi teenistusi (politsei, kiirabi, raudteepääste). Sündmustel käidi arvuliselt:

• Tulekahju	4732	49,06 %
• Pommiähvardus	69	0,72 %
• Liiklusõnnetus	454	4,71 %
• Raudteeavarii	2	0,02 %
• Õnnetus veekogul	47	0,49 %
• Gaasiavarii	34	0,35 %
• Kommunaalavarii	8	0,08 %
• Elektrivõrkudeavarii	31	0,32 %
• Radioaktiivne saastumine	11	0,11 %
• Töö või olmetrauma	4	0,041 %
• Teadlikult vale väljakutse	70	0,73 %
• Ekslik väljakutse	718	7,44 %
• Teenus	889	9,22 %
• Õppus, harjutus	655	6,79 %
• Muud	1368	14,18 %
• Kemikaalidega saastumine	30	0,31 %
• Naftasaadustega saastumine	118	1,22 %
• Loodusjõudude põhjustatud sündmus	179	1,86 %
• Lõhkekeha plahvatus	11	0,11 %
• Muud plahvatused	3	0,03 %
• Pommiteade	212	2,2 %
• Kokku	9645	100 %

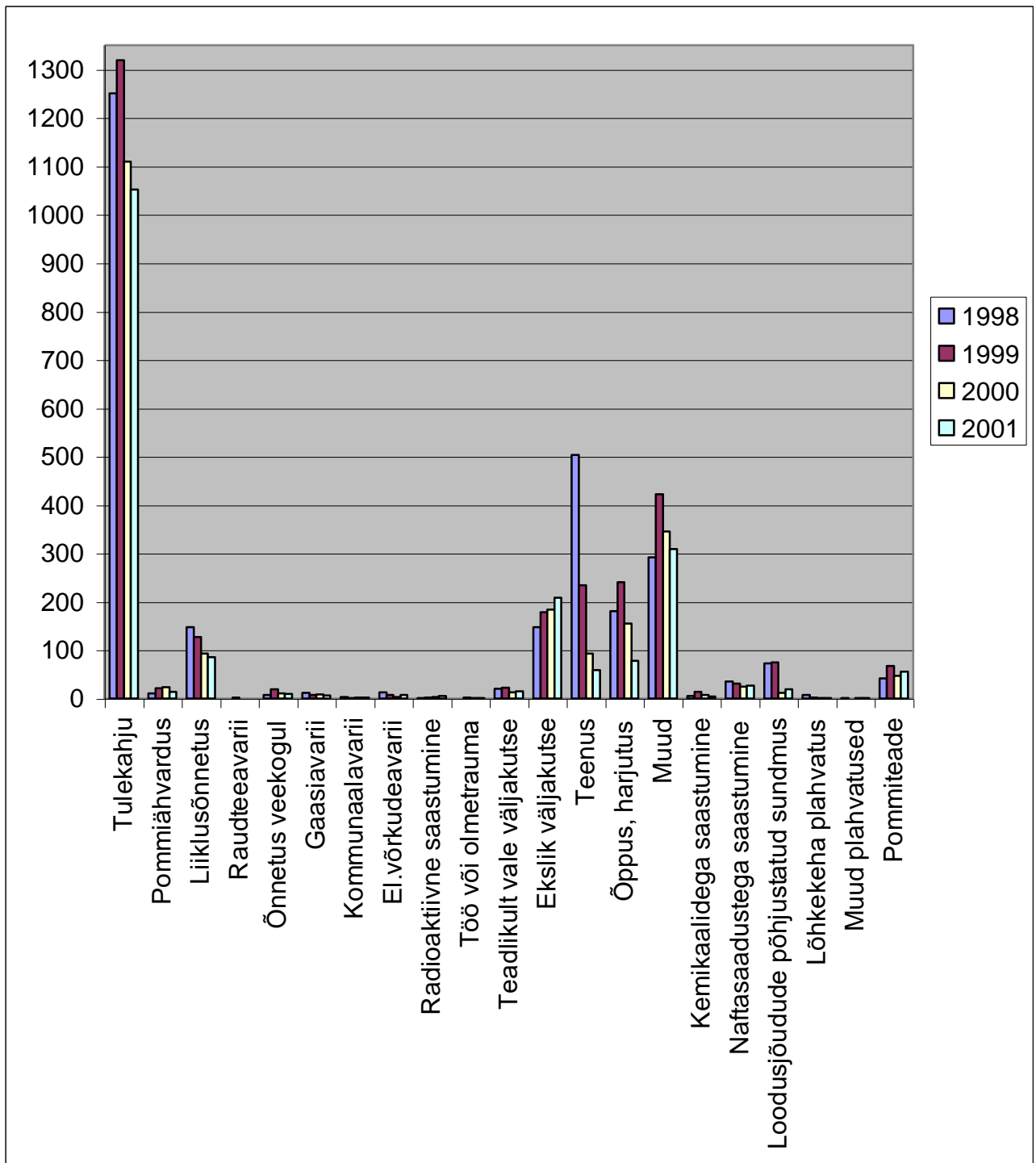
### 2.6.1. Väljasõidud sündmuste liikide järgi

Selle võrdluse aluseks on Lõuna - Eesti Häirekeskuse andmed väljasõitude koguarvu kohta, mis leidsid aset Tartumaal:

Tabel 4

	SÜNDMUSE LIIK	1998	%	1999	%	2000	%	2001	%
1	Tulekahju	1251	45,46	1319	47,21	1110	51,92	1052	53,65
2	Pommiähvardus	11	0,40	21	0,75	23	1,08	14	0,71
3	Liiklusõnnetus	148	5,38	127	4,55	93	4,35	86	4,39
4	Raudteeavarii	0	0,00	2	0,07	0	0,00	0	0,00
5	Õnnetus veekogul	7	0,25	19	0,68	11	0,51	10	0,51
6	Gaasiavarii	12	0,44	7	0,25	9	0,42	6	0,31
7	Kommunaalavarii	3	0,11	1	0,04	2	0,09	2	0,10
8	Elektrivõrkudeavarii	13	0,47	7	0,25	3	0,14	8	0,41
9	Radioaktiivne saastumine	1	0,04	2	0,07	3	0,14	5	0,25
10	Töö või olmetrauma	0	0,00	2	0,07	1	0,05	1	0,05
11	Teadlikult vale väljakutse	20	0,73	22	0,79	13	0,61	15	0,76
12	Ekslik väljakutse	147	5,34	179	6,41	184	8,61	208	10,61
13	Teenus	503	18,28	234	8,38	93	4,35	59	3,01
14	Õppus, harjutus	181	6,58	241	8,63	155	7,25	78	3,98
15	Muud	292	10,61	422	15,10	345	16,14	309	15,76
16	Kemikaalidega saastumine	5	0,18	14	0,50	7	0,33	4	0,20
17	Naftasaadustega saastumine	35	1,27	31	1,11	25	1,17	27	1,38
18	Loodusjõudude põhjustatud sündmus	73	2,65	75	2,68	12	0,56	19	0,97
19	Lõhkekeha plahvatus	7	0,25	2	0,07	1	0,05	1	0,05
20	Muud plahvatused	1	0,04	0	0,00	1	0,05	1	0,05
21	Pommiteade	42	1,53	67	2,40	47	2,20	56	2,86
22	KOKKU	2752	100	2794	100	2138	100	1961	100

Graafik 1



### **Järeldus:**

**Esiteks:** tulekahjude koguarv on aastatega järjest langenud. 2000 a ja 2001 a kevad oli piisavalt sademeterohked, mis hoidis ära massilisi kulupõlenguid, see seletab ka väljasõitude arvu langemist.

**Teiseks:** langenud on liiklusõnnetuste arv. Kui varem teostati liiklusõnnetuses avariisessattunud autode teelt eemaldamist, siis nüüd sõidetakse välja vaid juhtudel, kus vajatakse reaalselt päästjate professionaalset tegutsemist ja päästetehnikat.

**Kolmandaks:** langenud on teenuste osutamise arv. Selle oluliseks põhjuseks on loobumine hukkunute ja surnuteveost, millega Tartu linnas alates 01.01.1999 a tegelevad vastavat teenust pakuvad ettevõtted.

**Neljandaks:** õppuste arv on langenud. Selle tegelik põhjus on hoopis õppuste ja harjutuste eristamises, mida varem aegadel ei tehtud. Harjutust, kui lihtsamat väljaõppe vormi, ei käsitleta alates 2000 aastast eraldi väljasõiduna (lähevad "muude" väljasõitude hulka), seega ei kajastu harjutus statistikas.

Langenud on loodusjõudude põhjustatud sündmused, põhjust võib seletada ainult "Emake loodus".

Kõige arvukamalt on väljakutseid olnud alati tulekahjudele, mis moodustavad 46-54 % kogu väljakutsete arvust. Tulekahjude "tipphooajaks" on kevadine kulupõletamise periood. Selles ajavahemikus leiavad aset pooled aastas toimuvatest tulekahjudest.

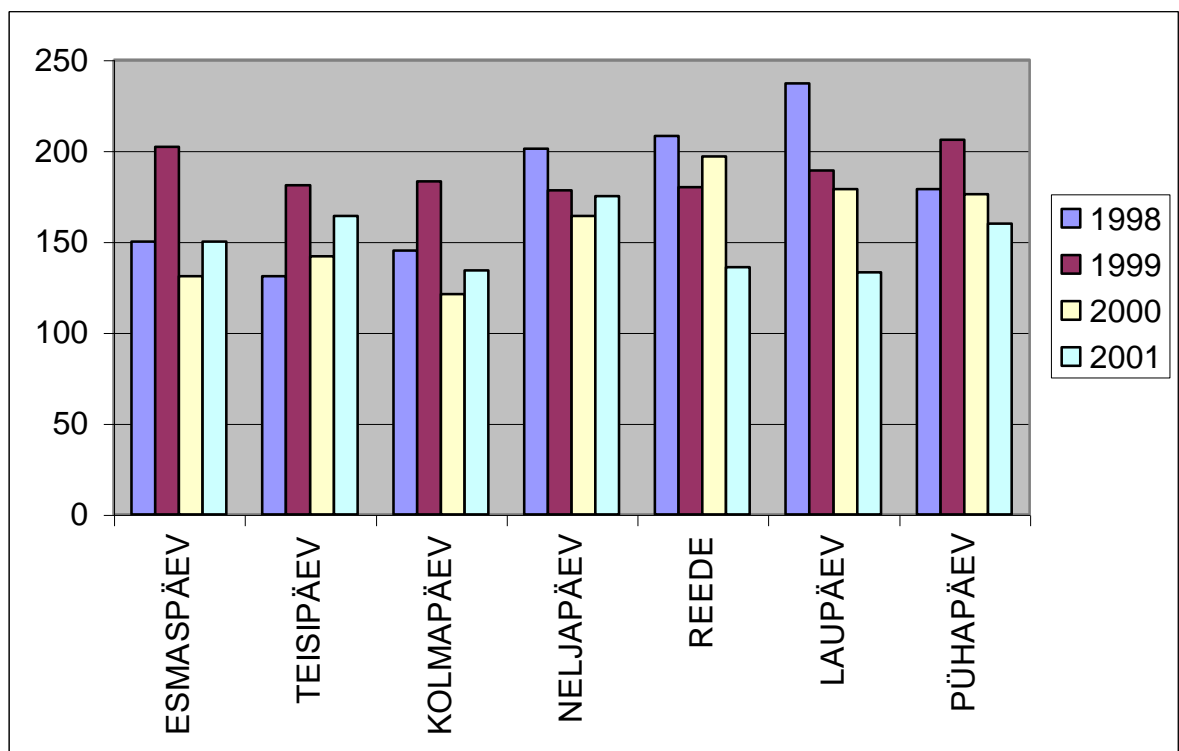


## 2.6.2. Väljasõidud tulekahjudele nädalapäevade kaupa

Tabel 5

NÄDALAPÄEV	1998	%	1999	%	2000	%	2001	%
ESMASPÄEV	150	11,99	202	15,31	131	11,80	150	14,26
TEISIPÄEV	131	10,47	181	13,72	142	12,79	164	15,59
KOLMAPÄEV	145	11,59	183	13,87	121	10,90	134	12,74
NELJAPÄEV	201	16,07	178	13,50	164	14,77	175	16,63
REEDE	208	16,63	180	13,65	197	17,75	136	12,93
LAUPÄEV	237	18,94	189	14,33	179	16,13	133	12,64
PÜHAPÄEV	179	14,31	206	15,62	176	15,86	160	15,21
<b>KOKKU</b>	<b>1251</b>	<b>100,00</b>	<b>1319</b>	<b>100,00</b>	<b>1110</b>	<b>100,00</b>	<b>1052</b>	<b>100,00</b>

Graafik 2



### Järeldus:

Enam esines tulekahjusid järgnevalt:

- 1998 a neljapäev, reede, laupäev;
- 1999 a pühapäev, esmaspäev;

- 2000 a reede, laupäev, pühapäev;
- 2001 a teisipäev, neljapäev, pühapäev;

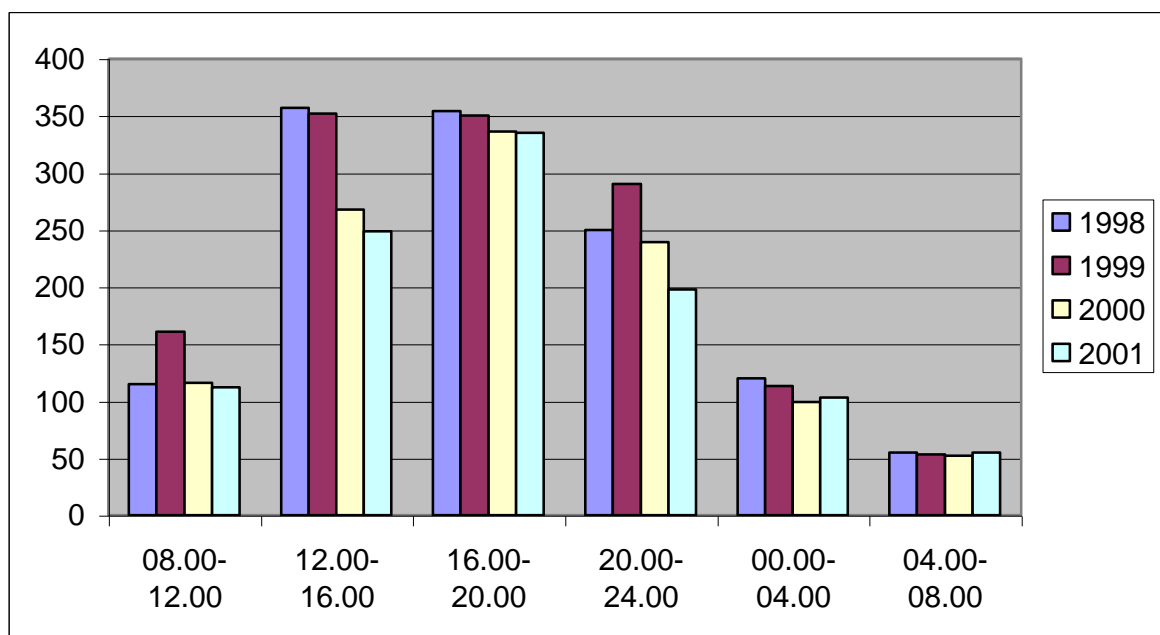
Võrreldes väljasõitused tulekahjudele nädalapäevade kaupa, võib järeldada, et konkreetset ohtlikku nädalapäeva on raske esile tõsta, sest kõik nädalapäevad olid praktiliselt ühtlaselt ohtlikud.

### 2.6.3. Väljasõidud tulekahjudele kellaajaliselt

Tabel 6

AJAVAHEMIK	1998	%	1999	%	2000	%	2001	%
08.00-12.00	115	9,19	161	12,21	116	10,45	112	10,65
12.00-16.00	357	28,54	352	26,69	268	24,14	249	23,67
16.00-20.00	354	28,30	350	26,54	336	30,27	335	31,84
20.00-24.00	250	19,98	290	21,99	239	21,53	198	18,82
00.00-04.00	120	9,59	113	8,57	99	8,92	103	9,79
04.00-08.00	55	4,40	53	4,02	52	4,68	55	5,23
<b>KOKKU</b>	<b>1251</b>	<b>100,00</b>	<b>1319</b>	<b>100,00</b>	<b>1110</b>	<b>100,00</b>	<b>1052</b>	<b>100,00</b>

Graafik 3



**Järeldus:**

Kellaajaliselt kõige rohkem sõidetakse tulekahjudele kella 12.00 kuni 20.00.

1998 a see oli 56,84 %, 1999 a 53,23 %, 2000 a 54,41 %, ja 2001 a 55,51 % kõikidest tulekahjudest.

Põhjusi on raske välja tuua, kuid siiski võib oletada laste mängimist tulega (kulu põletamine). Statistika näitab, et kulu põletamine hakkab tavaliselt keskpäevast (koolides õppetöö lõpeb).

Kõige vähem on hommikul kella 04.00 kuni 08.00, see teeb 4-5 % kogu tulekahjude arvust.

### 3. OPERATIIVKORRAPIDAJATE TÖÖKORRALDUS

#### 3.1. Operatiivkorrapidaja

1991 aastal, peale taasiseseisvumist moodustati Tartu Linna Tuletõrje - ja Päästeamet ja Tartu Maakonna Päästeamet. Sellest ajast tegutsevad Tartu linnas operatiivkorrapidajad. Need olid kogunud töötajad, kelle tööstaaž tuletõrjes oli üle kaheksa aasta. Mõni oli lõpetanud Leningraadi Tuletõrje-Tehnilise Kooli. Operatiivkorrapidajad sõitsid välja sündmuskohale Tartu linna ja maakonna suurematele sündmustele. Nende sõiduvahenditeks olid järgmised sõidukid:

- 1991 kuni 1995 ZIL 131 AT 40/131/137A;
- 1995 kuni 1995 UAZ 3151210;
- 1995 kuni 1996 MB 309D;
- 1996 kuni 1997 VW Golf;
- 1997 kuni 1999 Chevrolet;
- 1999 ..... NISSAN PATROL;

Autovarustus on aastatega täiustunud ning on järgmine:

- Hingamisaparaat INTERSPIRO 324;
- Sülearvuti koos vajaliku tarkvaraga;
- Videokaamera;
- Fotoaparaat;
- Tartu linna ja maakonna kaart koos veevõtukohtadega;
- Koostöölepingud;
- Kaitseülikond L1;
- Ohtlike ainete ohukaardid;
- Operatiivplaanid ja kaardid;
- Tahvel;
- Dosimeeter;
- Tulekustutus- ja päästetööde juhi vest;
- Esmased päästevahendid (kang, kirves, labidas);

- Esmaabikohver;
- Maakonna lahingtehnika ja töötajate nimekirjad;
- Binokkel;
- Alkotester;
- Kolm raadiojaama;
- Mobiiltelefon;

31.10.1997a loodud Tartumaa Päästeteenistuses alustasid tööd operatiivteenistuse osakonnas 5 operatiivkorrapidajat. Operatiivkorrapidaja juhib tulekustutus- ja päästetöid suurematel õnnetustel. Õnnetusevälisel ajal teostavad operatiivkorrapidajad operatiivtöö analüüsi, töötavad välja ja uuendavad operatiivteenistuslikku dokumentatsiooni, õpivad tundma maakonna operatiivtaktikalisi võimalusi, teostavad järelevalvet maakonna komandode operatiivse valmisoleku üle. Operatiivkorrapidaja vastutab Tartumaa Päästeteenistuse ööpäevaringse operatiivse valmisoleku eest. Operatiivkorrapidaja tegevus vastab kehtestatud korrale, millega on määratletud tema õigused ja kohustused (Lisa 3).

Kõikidel operatiivkorrapidajatel on läbitud Väike- Maarja Päästekooli ”operatiivjuhtimise kursus”.

Kaks operatiivkorrapidajat omandasid tuletõrje- ja päästeala spetsialisti eriala Väike- Maarja Päästekoolis.

Üks operatiivkorrapidaja lõpetas Leningraadi Tuletõrje- Tehnilise Kooli ja 2002 a lõpetab Sisekaitseakadeemia Päästekolledži.

Operatiivkorrapidajatele oli võimaldatud ennast täiendada ka välisriikides:

- 3 operatiivkorrapidajad Sköude Päästekoolis;
- 3 operatiivkorrapidajad Kuopio Päästekoolis;
- 4 operatiivkorrapidajad Uppsala Päästekeskuses;

### 3.2. Operatiivkorrapidaja väljasõidud sündmuste liikide järgi

Vaatleme, andmeid väljasõitude koguarvu kohta, mis leidsid aset Tartumaal, ning operatiivkorrapidaja osalemist ja otsest tulekustutus - ja päästetööde juhtimist.

Tabel 7

SÜNDMUS	<b>kokku</b>	<b>OP. kohal</b>	<b>OP. juhtis</b>
1 Tulekahju	<b>4732</b>	<b>1031</b>	<b>316</b>
2 Pommiähvardus	<b>69</b>	<b>69</b>	<b>69</b>
3 Liiklusõnnetus	<b>453</b>	<b>154</b>	<b>109</b>
4 Raudteeavarii	<b>2</b>	<b>2</b>	<b>2</b>
5 Õnnetus veekogul	<b>47</b>	<b>17</b>	<b>17</b>
6 Gaasiavarii	<b>34</b>	<b>8</b>	<b>3</b>
7 Kommunaalavarii	<b>8</b>	<b>3</b>	<b>0</b>
8 Elektrivõrkude avarii	<b>31</b>	<b>4</b>	<b>0</b>
9 Radioaktiivne saastumine	<b>11</b>	<b>11</b>	<b>11</b>
10 Töö või olmetrauma	<b>4</b>	<b>0</b>	<b>0</b>
11 Teadlikult vale väljakutse	<b>70</b>	<b>17</b>	<b>0</b>
12 Ekslik väljakutse	<b>718</b>	<b>66</b>	<b>0</b>
13 Teenus	<b>889</b>	<b>0</b>	<b>0</b>
14 Õppus, harjutus	<b>655</b>	<b>160</b>	<b>132</b>
15 Muud	<b>1368</b>	<b>72</b>	<b>48</b>
16 Kemikaalidega saastumine	<b>30</b>	<b>30</b>	<b>30</b>
17 Naftasaadustega saastumine	<b>118</b>	<b>57</b>	<b>41</b>
18 Loodusjõudude põhjustatud sündmus	<b>179</b>	<b>53</b>	<b>37</b>
19 Lõhkekeha plahvatus	<b>11</b>	<b>11</b>	<b>11</b>
20 Muud plahvatused	<b>3</b>	<b>3</b>	<b>3</b>
21 Pommiteade	<b>212</b>	<b>44</b>	<b>33</b>
22 KOKKU	<b>9645</b>	<b>1812</b>	<b>862</b>

**Järeldus:**

Operatiivkorrapidaja osales kõige enam järgmistel sündmustel:

- Tulekahjudel 1031 korda, mis teeb 27,78 % kõikidest tulekahjudest ja juhtis tulekustutustöid 316 korral (6,67 %);
- Liiklusõnnetustel 154 korda, mis teeb 33,99 %, neist juhtis päästetöid 109 korral(24,06 %);
- Õppustel, harjutustel 160 korral ja otseselt viis läbi neid 132 korral;

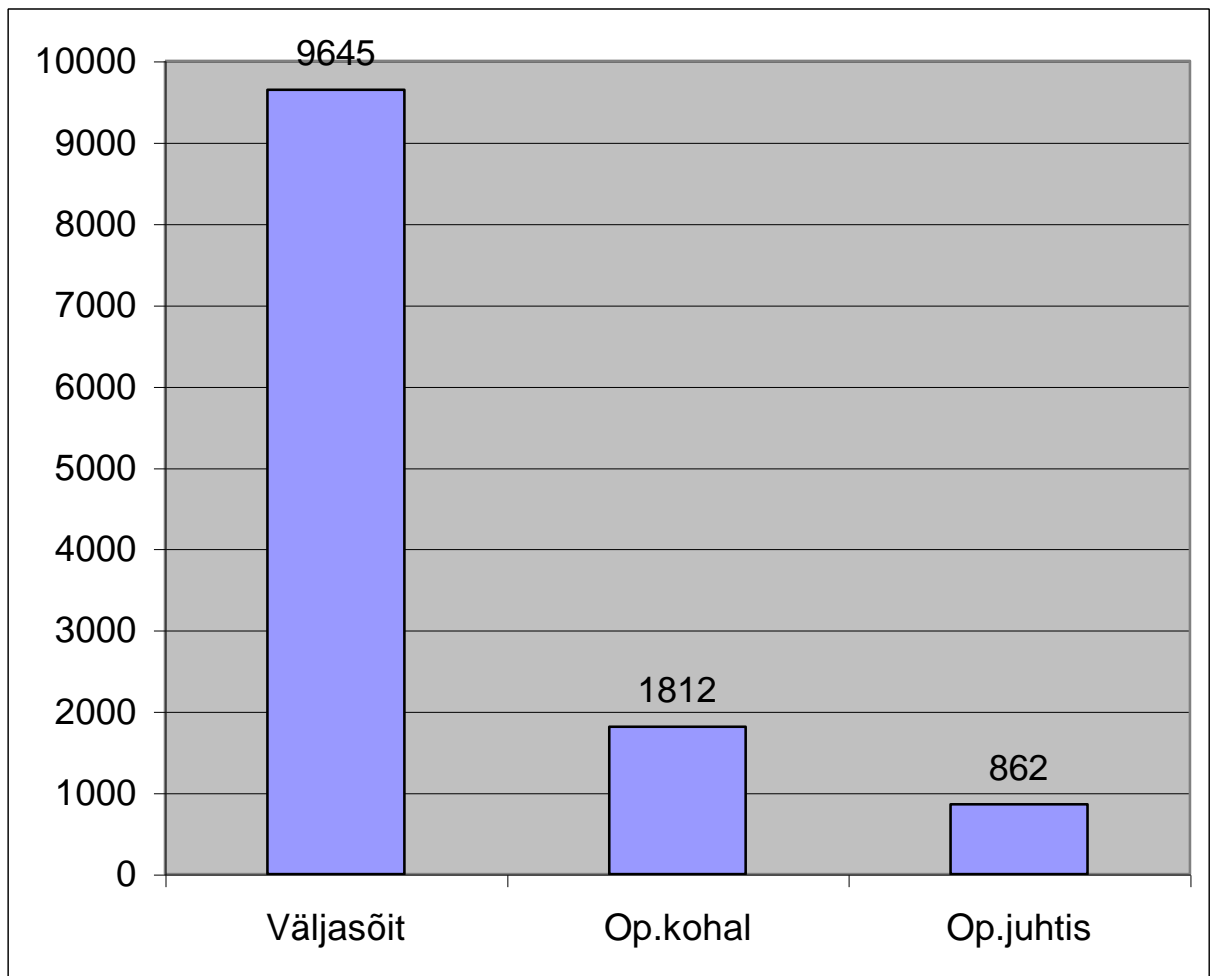
Sündmused, mis on kindlaks määratud direktori käskkirjaga, kus operatiivkorrapidaja peab osalema ja juhtima tulekustutus - ja päästetöid :

- Pommiähvardustel 69 korral;
- Radioaktiivne saastumine 11 korral (põhiliselt EMEX-s ja mööda raudteed veetavad ohtlikud veosed);
- Keemikaalidega saastumine (elavhõbe) 30 korral;
- Lõhkekehade plahvatused 11 korral;

Muud väljasõidud olid näiteks:

Inimeste päästmine veekogudel (1998a 120 kalurit Peipsi järvel jäävangis, põgenenud ja eksinud inimeste otsimine, komandode kontroll (tehnikapäeva läbiviimise, operatiivse valmisoleku, tehnikavalmiduse ja õppepäeva kontroll)), metsloomade päästmine (nn "põdra ajamised").

Graafik 4



Graafik 4 näitab kogu väljasõitude arvu ajavahemikust 1998 kuni 2001 a, operatiivkorrapidaja osalemist ja otsest juhtimist.

Operatiivkorrapidaja osales 1812 korral, mis teeb 18,78 %.

Operatiivkorrapidaja juhtis sündmuse 862 korral, mis teeb 8,35 %.



### 3.3. Operatiivkorrapidaja tulekahjudel

Vaatleme, kuidas tulekahjud jagunesid aastate ja kuude kaupa, ning operatiivkorrapidaja osalemist ja otsest tulekustutus - ja päästetööde juhtimist.

Tabel 8

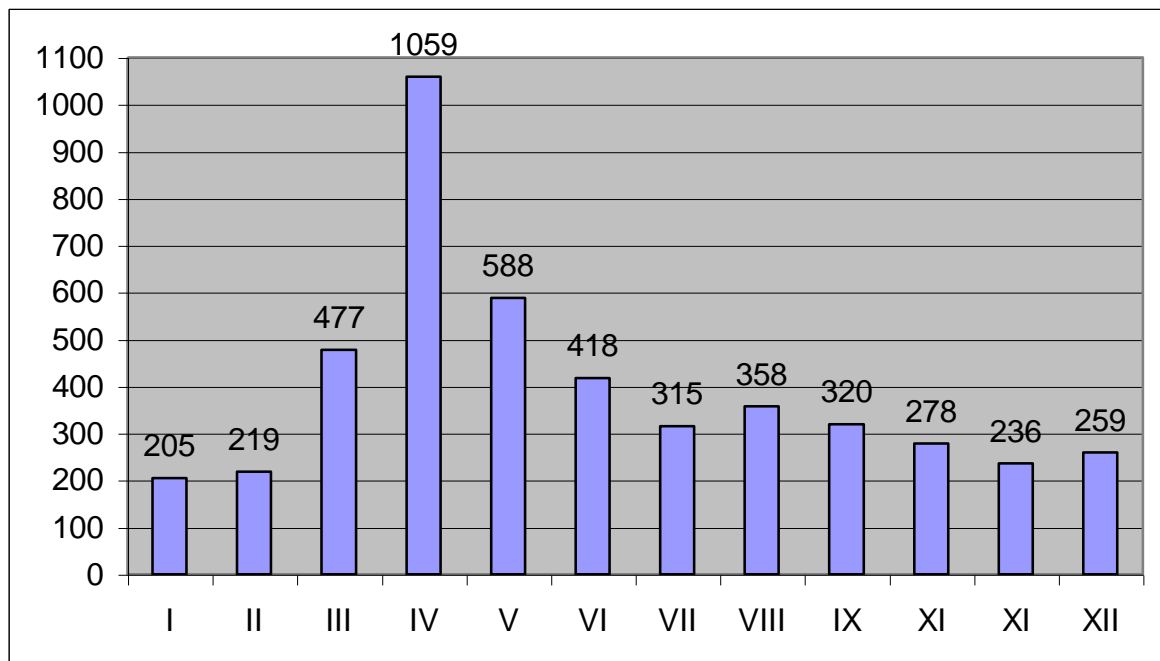
<b>1998</b>														
KUU	I	II	III	IV	V	VI	VII	VIII	IX	XI	XI	XII	KOKKU	%
Tulekahjud	54	44	223	318	150	116	59	49	56	67	60	55	<b>1251</b>	<b>100</b>
OP. Kohal	16	10	12	26	27	27	16	15	11	23	15	14	<b>212</b>	<b>26,52</b>
OP. Juhtis	14	7	9	15	18	18	8	7	3	3	6	6	<b>114</b>	<b>14,26</b>
<b>1999</b>														
KUU	I	II	III	IV	V	VI	VII	VIII	IX	XI	XI	XII	KOKKU	%
Tulekahjud	58	53	92	271	142	121	114	175	107	60	62	64	<b>1319</b>	<b>100</b>
OP. Kohal	19	10	7	36	49	26	19	32	29	18	15	18	<b>278</b>	<b>36,66</b>
OP. Juhtis	4	2	2	11	12	6	4	11	7	5	3	6	<b>73</b>	<b>9,62</b>
<b>2000</b>														
KUU	I	II	III	IV	V	VI	VII	VIII	IX	XI	XI	XII	KOKKU	%
Tulekahjud	51	64	75	212	157	109	60	63	79	92	70	78	<b>1110</b>	<b>100</b>
OP. Kohal	16	15	11	21	33	18	22	12	25	32	26	29	<b>260</b>	<b>28,86</b>
OP. Juhtis	6	3	2	10	14	7	5	4	6	8	4	3	<b>72</b>	<b>7,99</b>
<b>2001</b>														
KUU	I	II	III	IV	V	VI	VII	VIII	IX	XI	XI	XII	KOKKU	%
Tulekahjud	42	58	87	258	139	72	82	71	78	59	44	62	<b>1052</b>	<b>100</b>
OP. Kohal	17	23	29	40	33	14	24	19	20	20	21	21	<b>281</b>	<b>29,56</b>
OP. Juhtis	3	1	8	8	10	4	6	5	3	3	2	4	<b>57</b>	<b>5,99</b>

**Järeldus:** Tabelist on näha, et operatiivkorrapidaja osalemine tulekahjudel aastatel 1998 kuni 2001 on enam vähem võrdne, ca 26-36 % kõikidest

tulekahjudest. Kuid tulekustutus-ja päästetööde juhtimine on langenud 14 %-ilt 6 %-le. Üheks mõjuvamaks teguriks on rühmapealike ja meeskonnavanemate pidev professionaalse taseme tõusmine. Kõikidel rühmapealikutel on läbitud Väike-Maarja Päästekooli "Operatiivjuhtimise kursus", pooled meeskonna vanemad on Väike-Maarja Päästekooli vilistlased. Kui operatiivkorrapidaja saabub sündmuskohale ja näeb, et päästetöid teostatakse õigesti, on vastuvõetud õiged otsused tulekustutus - ja päästetööde likvideerimiseks, siis ta ei sekku sündmuse käiku, pigem on ta nõuniku rollis.

### 3.3.1. Tulekahjude arv kuude lõikes

Graafik 5

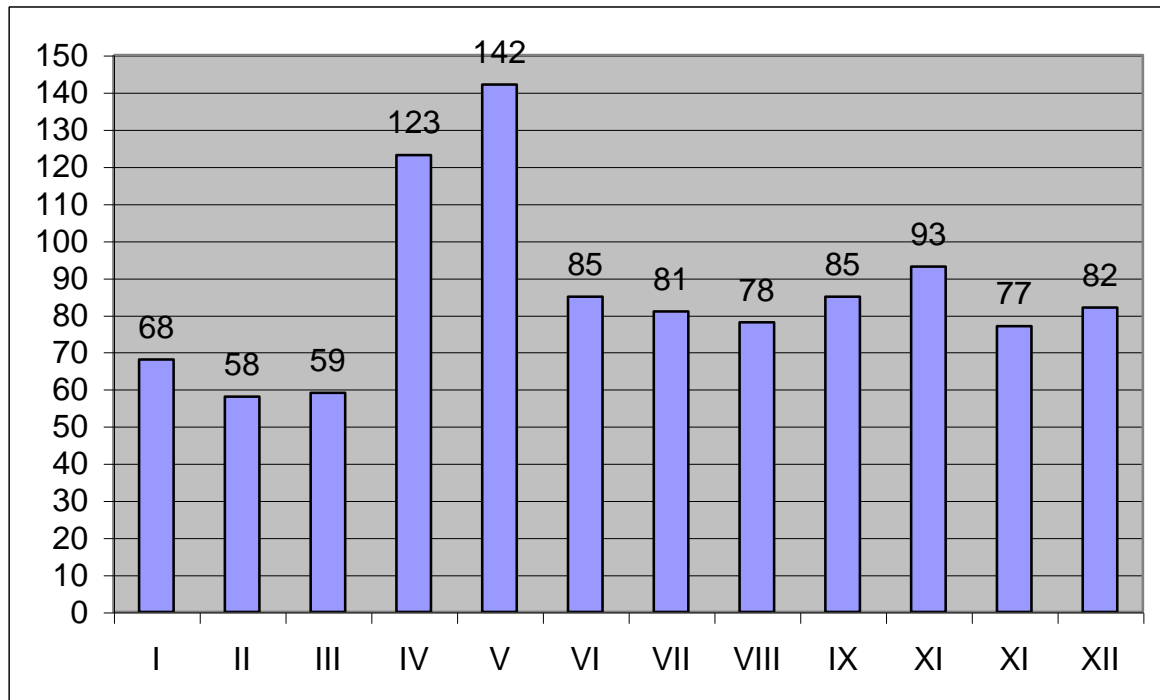


#### Järeldus:

Tulekahjude suure arvu kevadperioodil (märts, aprill, mai) põhjustavad kulupõlengud, mis lõpevad mõnikord isegi elamute, abihoonete ja metsatulekahjudega. Alates juunikuust tulekahjude arv väheneb ja on stabiilne, vähese kõikumisega kuni järgmise aasta kevadeni. Kõige rohkem tulekahjusid on aprillis - 22,37 % ja kõige vähem jaanuaris - 4,33 %, kuude keskmine tulekahjude arv on 349,3 - 8,33 %.

### 3.3.2. Operatiivkorrapidaja osalemine tulekahjudel

Graafik 6

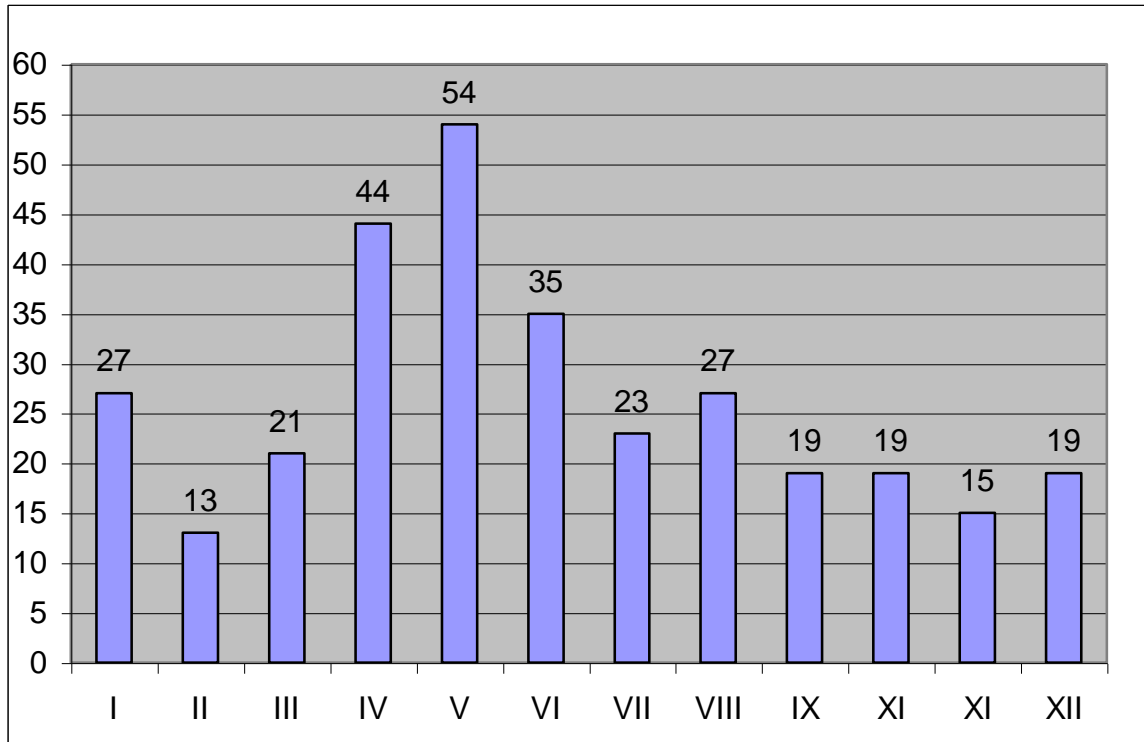


#### **Järeldus:**

Operatiivkorrapidaja sõitis kõige rohkem tulekahjudele aprillis ja mais, vastavalt 123 ja 142 korda; ülejäänud kuud olid väljasõitude arvult stabiilsemad (kõikumine 58-st veebruaris 93-ni oktoobris). Aprilli-maikuu väljasõitude % on 25,7.

### 3.3.3. Operatiivkorrapidaja kui TKPTJ

Graafik 7



#### **Järeldus:**

Operatiivkorrapidaja oli TKPTJ-na kõige enam aprillis, mais ja juunis, mis on otseselt seotud kulupõlengutega. Kulupõlengute tagajärjel süttivad majad, metsad jne. Järgnevad jaanuar ja august, siis teised kuud. Kõige "rahulikum" kuu oli veebruar. Aprilli-maikuu juhtimise % on 31,32.

### 3.4. Operatiivkorrapidajate seos väljaõppega

Operatiivkorrapidajad on tihedalt seotud väljaõppega.

Kuni 2000 a olid kaks operatiivkorrapidajat poole kohaga väljaõppe instruktorid. Väljaõppe- ja treeningukeskuse poolt korraldatavatel algväljaõppe ja täiendõppe kursustel viivad operatiivkorrapidajad läbi teoreetilisi ja praktilisi õppetunde. Nende hulka kuuluvad järgmised teemad:

- Liiklusavarii 4 tundi;
- Esmaabi 4 tundi;
- Operatiivjuhtimine 4 tundi;
- OHOK 4 tundi;
- Suitsusukeldumise TEST nr 1 6 tundi;
- Suitsusukeldumise TEST "Nöörirada" 4 tundi;
- Seadusandlus 2 tundi;

Operatiivkorrapidajad teostavad komandode väljaõppealast kontrolli.

Kaks operatiivkorrapidajat osalevad atestatsioonikomisjoni töös.

### 3.5. Operatiivkorrapidaja seos õppuste korraldamisega

Tartumaa Päästeteenistuses eksisteerib kaks õppemeetodit:

- Kompleksharjutus;
- Õppus;

Kompleksharjutuse eesmärgiks on harjutuste käigus saadud oskuste rakendamise õppimine meeskonna ette püstitatud keerulisemate probleemide lahendamiseks ja meeskonnatöö harjutamiseks.

Õppuse eesmärgiks on läbi suuremastaabiliste õnnetuste simuleerimise harjutada erinevate struktuuride (politsei, kiirabi, päästeteenistus jt) omavahelist koostööd kriisiolukordades, nende valmisolekut keerukamatele sündmustele reageerimiseks ning meeskondade koostöövõimet erinevates olukordades.

Tartumaa Päästeteenistuse operatiivkorrapidajad on tihedalt seotud kompleksharjutuste ning õppuste koostamisega, korraldamisega ja läbiviimisega (Lisa 8).

Operatiivkorrapidajate korraldatud õppused:

- 1998 a     2 õppust                     6 kompleksharjutust;
- 1999 a     3 õppust                     5 kompleksharjutust;
- 2000 a     4 õppust                     4 kompleksharjutust;
- 2001 a     3 õppust                     6 kompleksharjutust;

### 3.6. Operatiivkorrapidaja seos operatiivplaanide koostamisega

Operatiivplaanide koostamiseks on maakond jagatud neljaks piirkonnaks, kohalike omavalitsuste kaupa. Igas piirkonnas koordineerib operatiivplaanide koostamist kindel operatiivkorrapidaja.

I. piirkond: Rõngu ja Nõo vald, Elva linn;

II. piirkond: Rannu, Konguta, Puhja, Tähtvere, Ülenurme vald;

III. piirkond: Laeva, Tartu, Vara, Alatskivi, Peipsiääre vald, Kallaste linn;

IV. piirkond: Luunja, Mäksa, Haaslava, Kambja, Võnnu, Meeksi vald;

Samuti on jagatud piirkondadeks Tartu linn.

Operatiivkorrapidaja organiseerib oma piirkonnas operatiivplaanide koostamist. Tema ülesanne on juhendada meeskonnavanemaid ning komandopealikke plaanide koostamisel. Koostöös planeerimis- ja järelevalveosakonnaga on välja töötatud operatiivplaani koostamise kava ja objektide nimekiri (Lisa 9), neid on 01.01.2002 a seisuga 316 objekti.

204 objektile on tehtud operatiivplaanid, 112 objektile osaliselt tehtud või puudub.

### 3.7. Operatiivkorrapidajate töötulemused ja analüüs

Ajavahemikus 1998 kuni 2001 a Tartumaa Päästeteenistuse komandode väljasõitude arv oli **9645** korda. Operatiivkorrapidaja osales **1812** korral, mis teeb **18,82 %** kogu väljasõitude arvust. Praktiliselt operatiivkorrapidaja osales igal **viiendal** sündmusel, mis leidis aset Tartumaal ja oli TKPTJ **862** korral, mis teeb **8,95 %**. **4732** tulekahjust osales operatiivkorrapidaja **1031** korral, mis teeb **27,78 %**, see tähendab igal **neljandal** tulekahjul ning juhtis sündmust **316** korral, mis teeb **6,67 %**, see on iga **neljateiskümnendal** tulekahjul.

Operatiivkorrapidaja **1812** väljasõitu jagunevad:

Sündmus	kohal	%	juhtis	%
• Tulekahju	1031	56,89	316	17,43
• Õppus, harjutus	160	8,83	132	7,28
• Liiklusõnnetus	154	8,26	109	6,01
• Muu	72	3,97	48	2,64
• Pommiähvardus	69	3,8	69	3,8
• Ekslik väljakutse	66	3,64	0	0
• Naftasaadustega saastumine	57	3,14	41	2,26
• Loodusjõudude põhjustatud sündmus	53	2,92	37	2,04
• Pommiteade	44	2,42	33	1,82
• Kemikaalidega saastumine	30	1,65	30	1,65
• Õnnetus veekogul	17	0,82	17	0,82
• Radioaktiivne saastumine	11	0,6	11	0,6
• Lõhkekeha või muu plahvatus	14	0,77	14	0,77

Operatiivkorrapidajad valmistasid ette, korraldasid ja viisid läbi **12** õppust, **21** kompleksharjutust.



Teostasid valveteenistuse, "tehnikapäeva" ja õppepäeva kontrollimist **186** korral.

Operatiivkorrapidajad osalesid Tartumaa Päästeteenistuse poolt korraldaval tuletõrjespordi võistlustel ja väga edukalt, näiteks saavutasid 2001 aastal 2 koha kümne võistkonna hulgas. Operatiivkorrapidajad J.Hrabrov ja E.Lepik läbisid harjutuse tõmbredeliga ajaga 17,99, saavutades 3 koha.

Koostasid Tartumaa ja Tartu linna tuletõrje veevõtukohtade andmebaasi.

Igal aastal, koostöös väljaõppe- ja treeningukeskusega, korraldavad ja viivad läbi rühmapealikute ja meeskonnavanemate "operatiivjuhtimise kursuse".

## KOKKUVÕTE

Tartumaa Päästeteenistuse operatiivteenistuse osakond ja operatiivkorrapidaja valmisolek õnnetuste likvideerimiseks on heal tasemel. Operatiivkorrapidajad vastavad seadusandlikes aktides ettekirjutatud nõuetele.

Vastavalt ” ”Riigi päästeasutuste struktuurile, varustatusele, dokumentatsioonile ja töökorraldusele esitatavad nõuded” Vabariigi Valitsuse 22.detsembri 2000.a määrus nr 456” tuleb leida võimalus Puhja ja Võnnu tugikomandodes suurendada meeskonnaliikmete arvu nii, et oleks tagatud vähemalt 4-liikmelise meeskonna valmisolek.

Peab leidma võimaluse soetada Puhja tugikomandosse hüdrauliliste päästevahendite komplekti (AMKUS vmt).

Koostöös planeerimis-ja järelevalve osakonnaga on vaja teha rohkem Tartumaa koolides selgitustööd, et koolilaste poolt ei oleks põhjustatud kulupõlenguid, mis paraku mõnikord lõpevad elamute, abihoonete ja metsatulekahjudega.

## SUMMARY

Tartu County Rescue Service Operative service department and duty officer stand by down on ones luck disposal in trim. Duty officer by the book legislatsioon prescribe make the grade.

According to ” ”The requirements for the structure, commercial capacity, records and administration of state rescue service agencies shall be established by a regulation of the Government of the Republic Estonian” 22.12.2000. entered into force 29.12.2000. - RT I 2000, 50, 316.”. Make find chance Puhja and Võnnu fire station enlarge crew strength so that enjoy stand by at least 4 membership readiness.

Make find chance procure Puhja fire station sets of cuttingtools and instruments would be needed, to secure the qualifield and immediate aid for highway car crashes (AMKUS or something).

In associatsion with Tartu County Rescue Service Fire Prevention departament need spell abundanly Tartu County schools explain, lest scoolchilds stick up for not give rise to launcombustion, that afraid sometimes through with residential, shed and forestry fire.

## KASUTATUD KIRJANDUS JA ALLIKAD

1. Hrabrov, J. 1998. Tartu Linna Tuletõrje kuni 1940 a. Tartu.
2. Kõverjalg, A. 1999. Üliõplustööde koostamise metoodika. Tallinn.
3. Pullat, R. 1980 Tartu ajalugu. Tallinn.
4. Raidma, M. Skõvde Päästekooli materjalide refereering.
5. Randoja, P. Taktika loengukonspekti materjal.
6. Suurkivi, T. Marvet, T. 2000. Tuletõrjuja- päästja ABC. Tallinn
7. Tammearu, K. 1997. Tartu Kutseline Tuletõrje 80 aastane. Postimees.
8. Vaarmann, J. 1998. Rinnutsi leekidega. Tallinn.
9. Andmed Tartumaa Päästeteenistusest.
10. Andmed Lõuna-Eesti Häirekeskusest.
11. Päästeseadus.
12. Riigi päästeasutuste struktuurile, varustatusele, dokumentatsioonile ja töökorraldusele esitatavad nõuded, Vabariigi Valitsuse 22.detsembri 2000.a määrus nr 456.
13. Tartu Linna Vabatahtlik Tuletõrje Ühing 1864-1939.
14. Tartumaa Aastaraamat 2001.
15. Tulekustutus- ja päästetööde korraldamisele esitatavad nõuded, RTI 1999, 70, 681.
16. Tulekustutus- ja päästetööde suitsusukeldumise eeskiri, RTL 2000, 32, 434
17. Tuletõrje võitlusmäärustik. Tallinn 1974.

Tartu maavanema  
31.oktoobri 1997  
korralduse nr 2580  
juurde

Tartumaa Päästeteenistuse  
PÕHIMÄÄRUS

I Üldsätted

1. Tartumaa Päästeteenistus (edaspidi päästeteenistus) on Tartu Maavalitsuse hallatav riigi päästeasutus, mille põhiülesandeks on kodanikukaitse ning tuletõrje- ja päästetööde korraldamine Tartu maakonnas.
2. Päästeteenistus juhindub oma tegevuses Eesti Vabariigi põhiseadusest, seadustest, Vabariigi Valitsuse määrusest, maavanema korraldustest, siseministri määrustest, käesolevast põhimäärusest ja muudest õigusaktidest.
3. Päästeteenistusel on väikese riigivapi kujutisega ja oma nimega pitsat, lipp ja Vabariigi Valitsuse kehtestatud korras registreeritud sümboolika.
4. Päästeteenistuse ülalpidamiskulud kaetakse riigieelarvest. Eelarve kinnitab maavanem.
5. Päästeteenistuse asukoht on Tartus, Aleksandri tn 14.

II Päästeteenistuse ülesanded

6. Päästeteenistuse põhiülesandeks on riikliku tuleohutus- ja kodanikukaitse-järelvalve, ennetustöö, päästetöö tegemine ja keskkonna kaitsmine õnnetuste korral.
7. Päästeteenistus, lähtudes oma põhiülesandest:
  - 7.1. teostab riiklikku tuleohutusjärelvalvet:

- 7.1.1. vaatab läbi hoonete ja rajatiste ehitus- ja rekonstrueerimisprojekte ehitusnormides ja -eeskirjades ning standardites sisalduvate tuleohutusnõuete järgimise osas;
- 7.1.2. kooskõlastab ehitiste kasutusloa väljaandmise;
- 7.1.3. kontrollib tuleohutust käsitlevate õigusaktide täitmist füüsiliste ja juriidiliste isikute poolt;
- 7.1.4. teostab protokollivormis kohtueelset menetlust tuleohutuseeskirjade rikkumise asjus;
- 7.1.5. teostab menetlust haldusõiguserikkumise asjades oma pädevuse piires;
- 7.2. teostab riiklikku kodanikukaitsealast üldist järeelvalvet;
- 7.2.1. kontrollib kodanikukaitsealast tegevusvalmidust;
- 7.2.2. osaleb maakonnas võimalike ohtude riskianalüüsi põhjal koostatavate kodanikukaitse plaanide väljatöötamisel;
- 7.2.3. osaleb ohtlike ainete kasutamise ja hoidmise korraldamisel maakonna territooriumil;
- 7.2.4. osaleb loodusõnnetuste ja katastroofide likvideerimiseks vajaliku munitsipaalvaru määramisel;
- 7.3. korraldab tuletõrje- ja kodanikukaitse alast ennetustööd:
- 7.3.1. peab maakonnas toimunud tulekahjude ja muude teenistuste pädevusse kuuluvate sündmuste arvestust;
- 7.3.2. analüüsib maakonnas toimunud tulekahjude ja muude õnnetuste põhjuseid ja töötab välja abinõud nende tekkimist põhjustavate ja tagajärgede likvideerimist takistavate asjaolude kõrvaldamiseks;
- 7.3.3. teeb selgitustööd tulekahjude ja muude õnnetuste ennetamiseks ning elanikkonna väljaõpet tegutsemiseks ohuolukorras;
- 7.4. korraldab ja teeb tulekustutus- ja päästetöid:
- 7.4.1. võtab vastu, töötleb ja edastab õnnetusteateid;
- 7.4.2. tagab teenistuse jõudude ja vahendite saatmise õnnetuspaigale;
- 7.4.3. juhib ja korrigeerib tulekustutus- ja päästetöid õnnetuse korral;

- 7.4.4. teeb tulekustutus- ja päästetöid maakonnas ja koostöökava alusel väljaspool maakonda;
- 7.5. teeb koostööd kohalike omavalitsustega:
  - 7.5.1 abistab nende töötajaid väljaõppel ja täiendkoolitusel;
  - 7.5.2. teeb ettepanekuid kohaliku omavalitsuse tuletõrje- ja päästeasutuste moodustamise, likvideerimise, tegevuse ja finantseerimise kohta;
  - 7.5.3. kaasab nende jõude ja vahendeid õnnetuste likvideerimisele väljasõiduplaani alusel;
- 7.6. korraldab tuletõrje- ja päästevahendite ja -seadmete hankimist, kasutamist ja hooldamist;
- 7.7. korraldab teenistuse töötajate väljaõpet;
- 7.8. teeb koostööd oma ülesannete täitmisel teiste asutuste, ühingute ja organisatsioonidega;
- 7.9. osutab tuletõrje- ja päästetöödega seotud tasulisi teenuseid.

### III Päästeteenistuse struktuur ja juhtimine

8. Päästeteenistus koosneb planeerimis- ja järelevalve osakonnast, operatiivteenistuse osakonnast ja päästekomandodest.
9. Päästeteenistuse struktuuriüksuste põhimäärused kinnitab teenistuse direktor.
10. Päästeteenistuse struktuuriüksuste ülesanneteks on:
  - 10.1. osakonnad -  
planeerimine, kontroll, järelevalve, finantsid, tehnika ja majandustegevuse tagamine, operatiivteenistuse ja väljaõppe korraldamine;
  - 10.2. päästekomandod -  
tulekustutus- ja päästetööde juhtimine ja tegemine ning isikkoosseisu väljaõpe.
11. Päästeteenistust juhib direktor, kelle nimetab ametisse ja vabastab ametist maavanem kooskõlastatult Päästeametiga.
12. Direktor -

- 12.1. esindab päästeteenistust seadustest, põhimäärusest ja teistest õigusaktidest tulenevate ülesannete täitmisel;
  - 12.2. juhib ja korraldab päästeteenistuse tegevust ning annab käskkirju käesoleva põhimäärusega sätestatud ülesannete täitmiseks;
  - 12.3. vastutab päästeteenistusele käesoleva põhimäärusega pandud ülesannete täitmise eest;
  - 12.4. kinnitab päästeteenistuse struktuuri koosseisud ja palgajuhendid;
  - 12.5. võtab tööle ja vabastab töölt koosseisu kuuluvad töötajad;
  - 12.6. valdab, kasutab ja käsutab riigivara kooskõlas õigusaktidega;
  - 12.7. esitab maavanemale päästeteenistuse tegevuse aruanded;
  - 12.8. sõlmib lepinguid vastavuses kehtivate õigusaktidega;
  - 12.9. esitab maavanemale kinnitamiseks päästeteenistuse põhimääruse, eelarve ja nende muutmise projektid;
  - 12.10. täidab muid ülesandeid, mis on talle pandud seaduste, Vabariigi Valitsuse ja siseministri määruste ning maavanema korraldustega.
13. Direktoril on õigus -
- 13.1. saada käesoleva põhimäärusega ettenähtud ülesannete täitmiseks vajalikku teavet;
  - 13.2. määrata seaduses ettenähtud ergutusi ja distsiplinaarkaristusi.
- IV Aruandlus ja tegevuse lõpetamine**
14. Päästeteenistus koostab ja esitab õigusaktides ettenähtud korras raamatupidamis- ja statistilisi aruandeid.
  15. Päästeteenistuse tegevuse lõpetamine toimub seaduses ettenähtud korras.

Jaan Õunapuu

Maavanem



## KINNITUTUD

Tartumaa Päästeteenistuse

direktori 03.03.1998.a

käskkirjaga nr 8

TARTUMAA PÄÄSTETEENISTUSE  
OPERATIIVTEENISTUSE OSAKONNA  
PÕHIMÄÄRUS

## I ÜLDOSA

1. Tartumaa Päästeteenistuse operatiivteenistuse osakond ( edaspidi osakond ) on Tartumaa Päästeteenistuse allüksus, mille põhiülesandeks on tulekustutus- ja päästetööde korraldamine Tartu maakonnas.
2. Osakond juhindub oma tegevuses Eesti Vabariigi põhiseadusest, seadustest, Vabariigi Valitsuse määrustest, maavanema korraldustest, siseministri määrustest, käesolevast põhimäärusest ja muudest õigusaktidest.
3. Osakonna ülalpidamiskulud kaetakse riigieelarvest läbi Tartumaa Päästeteenistuse.
4. Osakonna struktuuri kinnitab Tartumaa Päästeteenistuse direktor.
5. Osakonna asukoht on Kalevi 20 A, Tartu.

## II OSAKONNA ÜLESANDED

6. Põhiülesandeks on tulekustutus- ja päästetööde juhtimine ja koordineerimine Tartu maakonnas ning koostöökava alusel ka väljaspool maakonda.
7. Teeb koostööd kohalike omavalitsustega, abistab nende töötajaid väljaõppel ja täiendkoolitusel.

8. Teeb ettepanekuid kohalike omavalitsuste tuletõrje- ja päästeasutuste moodustamise, likvideerimise, tegevuse ja finantseerimise kohta direktorile.
9. Kaasab kohalike omavalitsuste tuletõrje- ja päästeasutusi, nende jõudusid ja vahendeid õnnetuste likvideerimisele väljasõiduplaani alusel.
10. Korraldab tuletõrje- ja päästevahendite ning -seadmete muretsemist, kasutamist ja hooldust.
11. Korraldab teenistuse töötajate väljaõpet.
12. Teeb koostööd oma ülesannete täitmisel teiste asutuste, ühingute ja organisatsioonidega.
13. Kontrollib teenistuse allüksuste võitlusvalmiduse taset.
14. Kontrollib komandode tuletõrje- ja päästetehnika korrashoidu ja hooldamist.
15. Koostöös planeerimis- ja järelvalveosakonnaga analüüsib maakonnas toimunud tulekahjude ja muude õnnetuste likvideerimise kulgu ning töötab välja meetmed tulekustutus- ja päästetööde kiiremaks ja efektiivsemaks korraldamiseks.
16. Organiseerib operatiivplaanide koostamist ning korrigeerimist plahvatus-, tuleohtlike ja keemiliste ainetega objektidel, samuti neil objektidel, mis on kindlaks määratud TPT direktori poolt.
17. Organiseerib tuletõrjeveevarustuse kontrolli maakonna komandode väljasõidupiiirkonnas.
18. Osutab tasulisi teenuseid.

### III OSAKONNA TÖÖ JUHTIMINE

19. Osakonda juhib direktori asetäitja operatiivteenistuse alal, kelle nimetab ametisse Tartumaa Päästeteenistuse direktor.

## KINNITATUD

Tartumaa Päästeteenistuse direktori

" " ..... 2001. a

käskkirjaga nr. ....

## TARTUMAA PÄÄSTETEENISTUSE

## OPERATIIVKORRAPIDAJA

## AMETIJUHEND

1. Kvalifikatsiooninõuded
  - 1.1 Operatiivkorrapidajal peab olema vähemalt kesk-eri haridus ja 5 aastane tuletõrjealane tööstaaž.
  - 1.2 Operatiivkorrapidaja peab teadma ja tundma kasutatava tuletõrjepäästetehnika, tehnilise varustuse, individuaalsete kaitsevahendite ning muu töötehnika ehituse ja õige ekspluatatsiooni nõudeid, nende tehasejuhendeid ja tehnilist iseloomustust, teadma väljasõidupiirkonna operatiiv-taktikalist iseloomustust, vesivarustust, juurdepääsuteid, juhtimise organiseerimise aluseid, kehtivaid töö- ja tuleohutuse eeskirju, juhendmaterjale, töösisekorra eeskirju.
  - 1.3 Eesti keele oskuse kesktase ja soovitavalt ühe võõrkeele oskus ametialase suhtlemise tasandil.
  - 1.4 Arvituoskus ( tekstitöötlus, tabelarvutus ).
  - 1.5 Vähemalt B-kategooria auto juhtimisõigus.
  - 1.6 Eneseväljendus- ja kuulamisoskus, oskus konsulteerida ja pidada läbirääkimisi.
  - 1.7 Omama teotahet ja otsustusvõimet.

## 2. Üldsätted

2.1 Operatiivkorrapidaja allub direktori asetäitjale operatiivteenistuse alal.

2.2 Operatiivkorrapidaja juhindub oma tegevuses:

- EV seadustest, Eesti Vabariigi Valitsuse, ministeeriumite määrustest, ettenähtud õigusaktidest, normdokumentidest jm juhendmaterjalidest;
- kehtivatest töö- ja tuleohutuse eeskirjadest ja normidest;
- päästeteenistuse töösisekorra eeskirjadest;
- käesolevast ametijuhendist.

## 3. Kohustused

3.1 Päästeteenistujate kaudu praktiliste tulekustutus- ja päästeoperatsioonide organiseerimine, juhtimine, mis on vajalik püstitatud tööülesannete täitmiseks.

3.2 Päästeoperatsioonidel kasutatava töötehnika õige ja ohutu ekspluatatsiooni kindlustamine alluvate päästetöötajate kaudu.

3.3 Hea töökorralduse ja töötingimuste tagamine operatiivseks valmisolekuks ning päästeoperatsioonide läbiviimiseks.

3.4 Nõudma töö- ja tuleohutuse, samuti töösisekorra eeskirjade ranget täitmist ning tehnilise varustuse, tuletõrje-päästetehnika ja muude seadmete kasutamishandikest kinnipidamist.

3.5 Mitte lubama tuletõrje-päästetehnika, tehnilise varustuse ja muude seadmetega töötada isikuil, kellel ei ole nõutavat väljaõpet ja keda ei ole töökaitsealaselt juhendatud.

3.6 Operatiivteenistuse organiseerimine ja vastav dokumentaalne asjaajamine.

3.7 Vastu võtma otsuseid sündmuse lahendamise käigus vajalike operatiivsete ümberkorralduste tegemiseks.

3.8 Vastu võtma otsuseid väljasõidupiiirkonnas päästetööde kiiremaks teostamiseks ning elanikkonnale turvalisuse tagamiseks.

- 3.9 Täitma töösisekorra eeskirju, ametijuhendit ning tööseadusandlust, samuti ettenägematuid ülesandeid vastavalt vajadusele.
- 3.10 Töötada töögraafiku alusel vahetustega: 24 tundi tööl, 72 tundi vaba.

## 4. Õigused

### 4.1 Teha ettepanekuid:

- töö paremaks organiseerimiseks;
- komandosise/-vaheliste ümberkorralduste tegemine operatiivse valmisoleku tagamiseks;
- teha ettepanekuid töödistsipliinirikujate karistamiseks ja töötajate ergutamiseks, kui selleks on mõjuv põhjus.

### 4.2 Kaasata juriidilisi ja füüsilisi isikuid tulekustutus-päästetööde edukaks lõpetamiseks.

### 4.3 Vastu võtta ainuisikuliselt otsuseid, mis nõuavad edasilükkamatut tegutsemist ja/või lahendamist tulekustutus-päästetöödel.

### 4.4 Keelata tuletõrje-päästetehnika, tehnilise varustuse ning muu töötehnika kasutamine, mis ei vasta ekspluatatsiooni ja ohutustehnika nõuetele.

### 4.5 Saada tööks vajalikku täiendkoolitust.

### 4.6 Algatada juhtkonna teadmisel läbirääkimisi lepingute, kokkulepete ja koostööprotokollide sõlmimiseks.

### 4.7 Saada informatsiooni, vajalikke andmeid ja tehnilist abi tööülesannete täitmiseks.

### 4.8 Kasutada tööks vajalikke andmebaase ja arvutiprogramme.

### 4.9 Kasutada valveteenistuse ajal tööülesannete täitmiseks operatiivautot koos juurdekuulava varustusega.

### 4.10 Saada töötasu ja puhkust vastavalt kokkuleppel tööandjaga ja EV seadustele.

### 4.11 Operatiivolukorra halvenemisel välja kutsuda vastavate struktuuriüksuste juhid.

## 5. Vastutus.

Operatiivkorrapidaja vastutab:

- 5.1 Käesoleva ametijuhendi sätete täitmise eest tervikuna.
- 5.2 Katkematu ja häireteta operatiivse valmisoluke eest väljasõidupiirkonnas.
- 5.3 Kasutada olevate ruumide ja tehnika korrashoiu eest.
- 5.4 Töö- ja tuleohutuse ning töösisekorra eeskirjadest kinnipidamise eest.
- 5.5 Ametisladuse, ametialase informatsiooni kaitsmise ja hoidmise eest.
- 5.6 Iseenda ja operatiivteenistuse osakonna kohustuste õigeaegse ning kvaliteetse täitmise eest.

## 6. Analüüs, aruandlus, ettepanekud

- 6.1 Iseenda, komandode, operatiivteenistuse osakonna tegevuse ning päästeoperatsioonide läbiviimise tulemuste analüüs ja üldistused.
- 6.2 Aruannete koostamises osalemine, läbivaatamine ning –arutamine.
- 6.3 Ettepanekute tegemine juhtkonnale.

Direktor

/Allkiri/

Operatiivkorrapidaja

/Allkiri/

## Lisa 4

Väljavõte Tartumaa Päästeteenistuse ja Konguta Vallavalitsuse vahelisest koostöölepingust tulekustutus- ja päästetööde tegemiseks.(Lisa2)

Omavalitsus kohustab Lepingu eesmärgi saavutamiseks teostama toimingud, tegema töid ning kandma kulutusi alljärgnevalt.

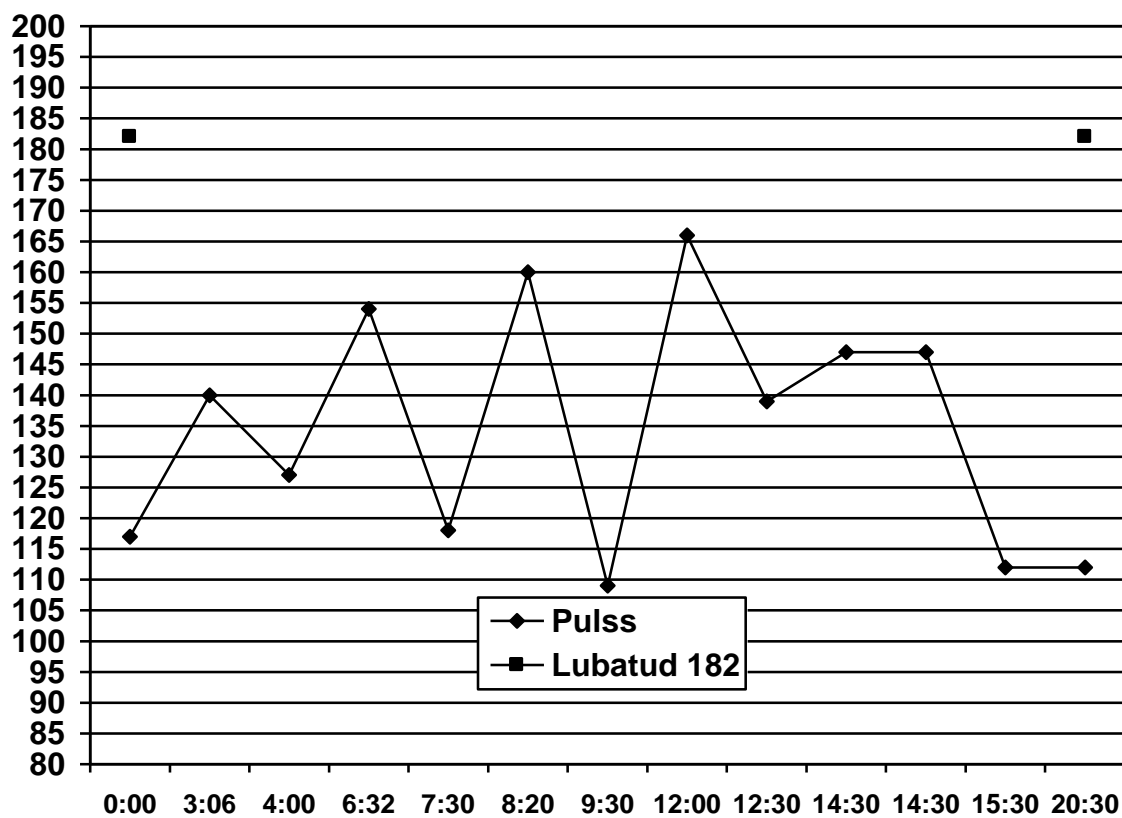
1. tagama ühe Konguta abikomando põhiauto väljasõidu tulekustutus- ja päästetöödele 15 (viieteist) minuti jooksul, mis on komplekteertud 2 (kahe) inimesega (abikomando pealik ja tuletõrjuja - päästja);
2. tulekustutus - ja päästetöödele väljasõidu aluseks on Häirekeskusest edastav väljasõidukorraldus või Häirekeskusega kooskõlastus, juhul kui teade saabub Konguta abikomandosse;
3. teatama viivitamatult Häirekeskusele kui Konguta abikomandot ei ole võimalik kaasata tulekustutus - ja päästetööde tegemisele;
4. sõlmima lepingud Konguta abikomando isikkoosseisuga, arvestades tuletõrje - ja päästetöötajatele esitatavaid professionaalseid, füüsilisi ja tervisealaseid nõudeid ning kooskõlastama lepingud nende töötajate põhitööandjatega;
5. esitama Päästeteenistusele Konguta abikomando isikkoosseisu kontaktandmed;
6. tagama Konguta abikomando isikkoosseisu osalemise Päästeteenistuse poolt korraldatavatel harjutustel, õppustel ja väljaõppel;
7. hoidma korras Konguta abikomandos kasutatava varustuse ning alljärgneva tulekustutus - ja päästetehnika:
  - 7.1 GAZ 66-01 AT30/146 reg nr 410 TAC.
8. mitte kasutama ilma Häirekeskusega kooskõlastamata tulekustutus - ja päästetööde tegemiseks mõeldud tehnikat;
9. tagama Konguta abikomandos tulekustutus - ja päästetööde tegemiseks vajamineva kütuse ja määrdeainete olemasolu;

10. tagama seaduses ettenähtud korras tulekustutus - ja päästetööde tegemiseks mõeldud tehnika tehnilise ülevaatuse ja kindlustuse;
11. kindlustama seaduses ettenähtud korras Konguta abikomando isikkoosseisu;
12. tagama ülesannete täitmiseks vajaminevate tingimuste loomise, st tehnika hoidmiseks ning varustuse hooldamiseks vajalike ruumide olemasolu, korrashoiu ja vajalikud tingimused;
13. esitama Päästeteenistusele määratud ajal "Kütusekulu arvestuse kaardi", "Töötasu arvestuse kaardi", teised aruandlust näitavad dokumendid koos arvega tähtaegselt ning kehtestatud korras.



# TARTUMAA PÄÄSTETEENISTUS

## PULSIGRAAFIK



# TARTUMAA PÄÄSTETEEENISTUS

2002 a

## SUITSUSUKELDUMISE TEST nr. 1

Sooritaja nimi: .....

Sooritaja vanus: .....

Kuupäev: 00.00.2002.

Lõigu nimetus	Alg aeg	Lõpp aeg	Pulss
Algus	0:00	0:00	
Kõndimine	0:00	4:00	
Trepil tõus	4:00	7:30	
Autokumm	7:30	9:30	
Roomamine	9:30	12:30	
Vooliku kerimine	12:30	14:30	
Taastamine	15:30	20:30	

Õhukulu arvutus:

Alg rõhk ( bar )	Lõpprõhk ( bar )	Tööaeg ( min )	Õhukulu ( l / min )

Maksimaalselt lubatud pulsi arvutamine: 220 - vanus

**TARTUMAA PÄÄSTETEENISTUS**

2002 a

SUITSUSUKELDUMISE TEST:

NÖÖRIRADA: 100 m

Sooritaja nimi: JÜRI HRABROV

Sooritaja vanus: 37

Kuupäev : 04.02.2002

Kasutatud hingamisaparaat: Tüüp: AGA 324      Nr 6 TÕ-õp

Lõigu algaeg	Lõigu lõppaeg	Algrõhk ( bar )	Lõpprõhk ( bar )	Tööaeg (min)	Õhukulu ( l / min )
0:00	0:00	000	000	0:00	000

Asukoha määramine	Õige/Vale
25 m	Õ
50 m	Õ
75 m	Õ
100 m	Õ



# TUNNISTUS

TP - 001

JÜRI HRABROV

**ON LÄBINUD AJAVAHEMIKUS 00.00.2002 KUNI 00.00.2002**

**80 TUNNISE TULETÕRJUJA-PÄÄSTJA ALGVALJAÕPPE**

**KURSUSE**

*Kursuse juhendaja*

**Riho Sõmermaa**

*Direktor*

**Eeri Rebane**

**TARTU**

**00.00.2002**

## TARTUMAA OPERATIIVTEENISTUSTE ÕPPUS

### 1. ÜLDINFORMATSIOON:

#### 1.1 Õppuse aeg ja koht.

.....2001 a kell ..... Tartumaa Elva linn (Pargi tn ja Side tn raudteeülesõidu koht)

### 2. ÕPPUSE EESMÄRK:

- 2.1 Kontrollida AS Eesti Raudtee valmisolekut ja tegutsemist võimaliku avarii korral.
- 2.2 Kontrollida erinevate teenistuste koostööd suurõnnetustel.
- 2.3 Kontrollida erinevate teenistuste tehnika ja varustuse valmidust.
- 2.4 Kontrollida teenistuste juhtivkoosseisude tegutsemist päästetööde juhtimisel.
- 2.5 Kontrollida erinevate teenistuste informatsiooni edastamist ja sidesüsteemide võimalusi.
- 2.6 Kontrollida Elva ja/või Tartu Haiglate kannatanute vastuvõtuvalmidust suurõnnetuste puhul.
- 2.7 Kontrollida staabi tööd.

### 3. ÕPPUSEL OSALEJAD:

- 3.1 AS Eesti Raudtee Elva Jaam
- 3.2 AS Eesti Raudtee Tapa Jaam (Päästerong)
- 3.3 Lõuna-Eesti Häirekeskus
- 3.4 Tartumaa Päästeteenistus
- 3.5 Tartu Politseiprefektuur
- 3.6 Tartu Kiirabi

#### **4. ÕPPUSE ORGANISEERIMINE:**

Õppuse üldkorraldajaks on AS Eesti Raudtee Tartu Jaam koostöös Tartumaa Päästeteenistusega.

##### **AS Eesti Raudtee Tartu Jaam:**

- Koostab õppuse kava ja kooskõlastab selle õppusel osalejatega.
- Valmistab ette õppuse asukoha.
- Toimetab Elvasse rongi ja bussi ning paigutab need sündmuspaigale.
- Organiseerib õppuse hindamise.
- Informeerib AS-i Eesti Raudtee juhtkonda.
- Vastavalt vajadusele organiseerib toitlustamise (õppustel osalejatele).

##### **Tartumaa Päästeteenistus:**

- Informeerib vastavalt vajadusele oma asutuse töötajaid.
- Organiseerib omapoolse hindamise.
- Informeerib Päästeametit.

**Tartu Kiirabi:**

- Valmistab ette kannatanud ja valmistab vigastuste legendid.
- Organiseerib omapoolse hindamise.
- Informeerib vastavalt vajadusele oma asutuse töötajaid.

**Tartu Politseiprefektuur:**

- Informeerib vastavalt vajadusele oma asutuse töötajaid.
- Organiseerib omapoolse hindamise.

**Lõuna-Eesti Häirekeskus:**

- Võimalusel lubab külastada Häirekeskuse ruume (õppusel osalejatele).
- Informeerib vastavalt vajadusele oma asutuse töötajaid.

**5. ÕPPUSE STSENAARIUM:**

Elva linnas, Pargi tn raudtee ülesõidukohal on toimunud liiklusavarii, mille osapoolteks on koolibuss ja reisirong. Kokkupõrke tagajärjel sõitis reisirong rööbastelt maha ning koolibuss paiskus külili. Bussi ja rongi kütusepaagid purunesid ning kütus voolas välja, kuid ei süttinud. Koolibussis oli 15 õpilast, 1 õpetaja ja bussijuht. Reisirongis - rongijuht, rongijuhi abi ja 10 reisijat. Avarii tagajärjel purunesid nii bussi kui rongi ukseavamissüsteemid ning ukсед kiilusid kinni. On kannatanuid ja surnuid, nii busses kui ka rongis.

Teade saabub 112 - le juhusliku möödasõitja kaudu.

## 6. TEGUTSEMINE

### 6.1 Häirekeskuse päästekorraldaja:

- Hindab olukorda.
- Saadab meeskonnad sündmuskohale vastavalt väljasõiduplaanile.
- Edastab ja kogub sündmuse kohta informatsiooni.

### 6.2 Esmane tulekustutus ja päästetöödejuht:

- Hindab olukorda sündmuskohal ja selgitab välja võimalikud ohutegurid
- Edastab informatsiooni sündmuse kohta häirekeskusele.
- Korraldab saabuvate päästemeeskondade tegutsemist.
- Vajadusel kutsub kohale täiendavad lisajõud.
- Moodustab staabi, kuhu kuuluvad päästeteenistuse, politsei, kiirabi, raudtee ja muude teenistuste esindajad.

### 6.3 Päästemeeskonnad:

- Katavad sündmuspaiga vahuga.
- Päästavad inimesed bussist ja rongist ning toimetavad nad triaazi punkti, mille asukoha määrab meditsiinitöötaja.
- Vabastavad sõidutee ja raudtee koos AS Eesti Raudtee töötajatega (Tapa Raudteepääste).

### 6.4 Tartu Kiirabi:



- Võtab vastu kannatanud, annab kohapeal esmaabi ning vastavalt vajadusele transpordib nad kas Elva või Tartu haiglasse.

#### 6.5 Tartu Politseiprefektuur:

- Piirab sündmuspaiga vastavalt kustutus- ja päästetööde juhi korraldustele.
- Kogub andmeid kannatanute ja hukkunute kohta.
- Tagab kannatanute ja hukkunute vara puutumatus.
- Vastavalt vajadusele abistab kannatanute toimetamisel triaazipunkti.

#### 6.6 AS Eesti Raudtee:

- Tagab ohutu raudteeliikluse.
- Vabastab raudtee (Tapa Raudteepääste).

## **7. TULEKUSTUTUS - JA PÄÄSTETÖÖDE JUHTIMINE**

Esmane tulekustutus - ja päästetööde juht on Elva Tugikomando meeskonnavanem. Hiljem võtab tulekustutus- ja päästetööde juhtimise üle Tartumaa Päästeteenistuse operatiivkorrapidaja.

## **8. ÕPPUSE JUHTIMINE:**

Õppuse üldjuht vastutab õppuse turvalisuse eest. Õppuse üldjuhil on õigus koheselt peatada õppuse käik, kui see muutub ohtlikuks õppusel osalejatele. Ta võib vajadusel muuta õppuse stsenaariumi.

Õppuse üldjuht on .....

## 9. ÕPPUSE HINDAMINE:

Õppust hindab komisjon, mida juhib peahindaja Tartumaa Päästeteenistuse Väljaõppe - ja treeningukeskuse juhataja Riho Sõmermaa.

Peahindaja korraldab hindajate juhendamise, eesmärgiga saada võimalikult rohkem informatsiooni objektiivse hinnangu andmiseks ning võimaliku reaalse sündmuse tagajärgede prognoosimiseks.

Hindajad esitavad oma aruande kahe nädala jooksu

Kooskõlastatud

Malle Vinkel  
AS Eesti Raudtee  
Tartu Jaamaülema abi

Kooskõlastatud

Kalle Tammearu  
Tartumaa Päästeteenistus  
Direktori asetäitja

Kooskõlastatud

Raimond Träss  
Tartu politseiprefektuur  
Politseiaseprefekt

Kooskõlastatud

Erik Velleramm  
Tartu Kiirabi  
Peaarsti abi

Kooskõlastatud

Endel Raidma  
Lõuna-Eesti Häirekeskus  
Juhataja

Koostas:

Jüri Hrabrov  
Tartumaa Päästeteenistuse  
Operatiivkorrapidaja  
07 307 603  
050 73 043

## OPERATIIVPLAANIDE - JA KAARTIDE NIMEKIRI

## TARTU LINN

Nr	OBJEKT	ADDRESS	TÜÜP	GR	VAST
1	Hugo Treffneri Gümnaasium	Munga 12	Õppeasutus	I	I
2	Mart Reiniku Gümnaasium	Vanemuise 4	Õppeasutus	I	II
3	Miina Härma Gümnaasium	Tõnissoni 3	Õppeasutus	I	III
4	Puškini Gümnaasium	Riia 25	Õppeasutus	I	IV
5	Karlova Gümnaasium	Lina 2	Õppeasutus	I	I
6	Forseeliuse Gümnaasium	Tähe 103	Õppeasutus	I	II
7	Veeriku Kool	Veeriku 41	Õppeasutus	I	III
8	Tamme Gümnaasium	Tamme pst.24	Õppeasutus	I	IV
9	Tartu Kunstigümnaasium	Aianduse 4	Õppeasutus	I	I
10	Slaavi Gümnaasium	Uus 54	Õppeasutus	I	II
11	Kommerts Gümnaasium	Anne 63	Õppeasutus	I	III
12	Annelinna Gümnaasium	Kaunase pst.68	Õppeasutus	I	IV
13	Kivilinna Gümnaasium	Kaunase pst.71	Õppeasutus	I	I
14	Raatus Gümnaasium	Raatus 88a	Õppeasutus	I	II
15	Deskartesi Lütseum	Anne 65	Õppeasutus	I	III
16	Raadi Gümnaasium	Puiestee 62	Õppeasutus	I	IV
17	Kroonuaia Kool	Kroonuaia 7	Õppeasutus	I	I
18	Tartu Keslinna Kool	Lai 28	Õppeasutus	I	II
19	Tartu Emajõe Kool	Vabaduse pst.9	Õppeasutus	I	III
20	Puiestee Kool	Puiestee 78,	Õppeasutus	I	IV
21	Annemõisa Kool	Kaunase pst.70	Õppeasutus	I	I
22	Tartu Lastekunstikool	Jakobi 52	Õppeasutus	I	II
23	Tartu I Eriinternaatkool	Hiie 2	Õppeasutus	I	III
24	H.Elleri nim. Muusikakool	Lossi	Õppeasutus	I	IV
25	Tartu Kunstikool	Tolstoi 38	Õppeasutus	I	I
26	Tartu H.Maasingu Kool	Kalevi 13.15.17	Õppeasutus	I	II
27	Tartu I Muusikakool	Tähe 5	Õppeasutus	I	III
28	Maarja Kool	Jaamamõisa 1	Õppeasutus	I	IV
29	Tartu Õpetajate Seminar	Salme 1a	Õppeasutus	I	II
30	Tartu Teeninduskool	Kopli 1	Õppeasutus	I	III
31	Tartu Tööstuskool	Põllu 11	Õppeasutus	I	IV

## Tartumaa Päästeteenistuse suurõppused ajavahemikus 1998 kuni 2001a

### 1998a

Võnnu haigla	15.09.1998
Luunja keskkool	09.10.1998

### 1999a

”Mulgi Meier Rannu juustutööstus”	29.02.1999
Ülenurme gümnaasium	20.04.1999
A/S KROONPRESS	24.12.1999

### 2000a

A/S REOLA GAAS	30.01.2000
Koosa lasteaed	23.03.2000
”EMAJÕE” õppus	24.05.2000
”KEEMIA” õppus	20.09.2000

### 2001a

”RAUDTEE” õppus	05.06.2001
Alatskivi keskkool	07.09.2001
EPÜ TORNÜHISELAMU	03.12.2001



**SISEKAITSEAKADEEMIA**

**PÄÄSTEKOLLEDŽ**

Mina, \_\_\_\_\_, päästekolledži pääste eriala 4. kursuse üliõpilane tõendan, et kõik lõputöö koostamisel kasutatud teiste autorite tööd, põhimõttelised seisukohad, kirjanduslikest allikatest ja mujalt pärinevad andmed on viidatud.

\_\_\_\_\_ 2002 \_\_\_\_\_ (allkiri)

**LÕPUTÖÖ VASTAB KEHTIVATELE NÕUETELE**

Juhendaja \_\_\_\_\_ (ees- ja perekonnanimi) \_\_\_\_\_ (allkiri)

**KAITSMISELE LUBATUD**

Õppekeskuse/õppetooli juhataja/kolledži direktor:

\_\_\_\_\_ (ees- ja perekonnanimi) \_\_\_\_\_ (allkiri)

\_\_\_\_\_ 2002