

Sisekaitseakadeemia
Päästekolledž

Maido Nõlvak

RK030

IDA-EESTI PÄÄSTEKESKUSE TÖÖTAJATE
VALMISOLEK PÄÄSTEALASE ENNETUSTÖÖ
TEGEMISEKS

Lõputöö

Juhendaja: Anne Martin, M.A.

Tallinn 2007

REFERAAT

Käesolev lõputöö on kirjutatud teemal „Ida-Eesti Päästkeskuse töötajate valmisolek päästealase ennetustöö tegemiseks“. Töö koosneb 64 leheküljest, 21 joonisest ning 1 lisast. Lisas on 25 küsimust päästealase ennetustöö uuringu kohta. Töö on kirjutatud eesti keeles ning võõrkeelne kokkuvõte inglise keeles. Lõputöö kirjutamisel viidati 24 allikale.

Käsitletud ainevaldkonda kajastavateks märksõnadeks on: päästealase ennetustöö funktsioon, auditooriumi sihtgruppide määramine, päästeala ennetustöö organisatsiooni mainekujundamise vormid, töötajate motiveerimine ning töötajate kompetentsid kui töös eeldatavad isikuomadused ja väärtushinnangud.

Lõputöö eesmärgiks on välja selgitada Ida-Eesti Päästkeskuse töötajate kompetentsid, valmisolek ja tahe päästealase ennetustöö tegemiseks, tuginedes Ida-Eesti Päästkeskuse töötajate hulgas läbiviidud uurimuse analüüsile ning tuua selle põhjal välja eeldused ning koolitusvajadused ennetustöö tegemiseks.

Töö on jaotatud kolme ossa. Esimeses osas antakse ülevaade päästeala ennetustöö tänasest olukorrast ning millised on päästeala ennetustöö läbiviimiseks vajalikud oskused ja kompetentsid. Teises osas kirjeldatakse uurimuse protseduuri, selle eesmärgi, ülesandeid ja metoodikat. Töö kolmandas osas on toodud päästkeskuse töötajate seas läbiviidud uurimuse tulemused ja analüüs.

Uurimuse läbiviimisel selgus, et Ida-Eesti Päästkeskuse töötajad ei oma täna piisavalt tahet, oskusi ja kompetentsust päästealase ennetustöö läbiviimiseks, mis tagaks „Päästeala ennetustöö strateegia aastani 2011“ eesmärkide elluviimise. Pooltel küsitlusele vastanuist puudub kindel arusaam päästealase ennetustöö olemusest ja tegemise võimalustest. Samuti puuduvad pooltel vastanutest täna reaalsed oskused ennetustöö tõhusaks tegemiseks. Uurimistöö aitab kujundada Ida-Eesti Päästkeskuse päästealase ennetustöö strateegiat ning ennetustööd planeerida ja läbiviia.

Lõputöö koostamisel ja vormistamisel on kasutatud „Kirjalike üliõpilastööde vormistamise juhendit“, mis on kinnitatud Sisekaitseakadeemia rektori 16.12.2004 käskkirjaga nr 1.1-5/132.

SISUKORD

SISSEJUHATUS.....	5
1. PÄASTEALA ENNETUSTÖÖ TÄNANE OLUKORD.....	8
1.1. Päästeala ennetustöö ja riiklik tuleohutusjärelvalve.....	9
1.2. Ennetusalane tegevus päästealal.....	11
1.3. Ennetustöö peamised suunad.....	13
1.4. Päästealane ennetustöö Ida-Eesti Päästkeskuses.....	16
1.5. Päästealane ennetustöö - kellele ja miks.....	19
1.6. Päästeala ennetustöö kui osa organisatsiooni mainekujundus tegevusest.....	23
1.7. Töötajate kompetentsid kui töös eeldatavad oskused, isikuomadused ja väärtushinnangud.....	24
1.8. Motiveerimine kui inimest tegutsema ajendavate jõudude teadvustamine.....	26
1.9. Tööoskused ja valmisolek päästealase ennetustöö läbiviimiseks.....	29
2. UURIMISTÖÖ PROBLEEMIASETUS JA UURIMISMEETOD.....	31
2.1. Uurimistöö eesmärk ja ülesanded.....	31
2.2. Uurimismeetod.....	31
2.3. Valimi kirjeldus.....	32
2.3.1. Ankeedile vastanute sooline kuuluvus.....	33
2.3.2. Ankeedile vastanute vanus.....	33
2.3.3. Ankeedile vastanute staaž.....	34
3. ANKEETKÜSITLUSE TULEMUSED JA NENDE ANALÜÜS.....	36
3.1. Ida-Eesti Päästkeskuse töötajate tahe päästealase ennetustöö tegemiseks.....	36
3.2. Ida-Eesti Päästkeskuse töötajate oskused ja valmisolek päästealase ennetustöö tegemiseks.....	42
3.3. Ida-Eesti Päästkeskuse töötajate kompetentsus päästealase ennetustöö läbiviimiseks.....	46
3.4. Ida-Eesti Päästkeskuse töötajate kompetentsid, valmisolek ja tahe ning koolitusvajadus päästealase ennetustöö tegemiseks.....	49
KOKKUVÕTE.....	51
SUMMARY.....	53
VIIDATUD KIRJANDUS.....	55
Lisa 1 KÜSIMUSTIK IDA-EESTI PÄASTEKESKUSE TÖÖTAJATELE.....	56

JOONISTE LOETELU

- Joonis 1. Töötajate jaotus gruppide järgi, lk 32
- Joonis 2. Valimi jaotus soolise kuuluvuse järgi, lk 33
- Joonis 3. Ankeedile vastanute vanus, lk 34
- Joonis 4. Tuletõrje- ja päästealal töötamise staaž, lk 35
- Joonis 5. Praegusel ametikohal töötamise staaž, lk 35
- Joonis 6. Päästkeskuse töötajate arvamus päästeala ennetustöö vajalikkuse kohta, lk 36
- Joonis 7. Päästkeskuse töötajate arvamus, kes peaks päästeala ennetustööd tegema, lk 37
- Joonis 8. Päästkeskuse töötajad kes on lugenud päästeala ennetustöö strateegiat, lk 38
- Joonis 9. Päästkeskuse töötajad kes on kokku puutunud päästeala ennetustööga, lk 38
- Joonis 10. Päästeala ennetustöös osalemine, lk 39
- Joonis 11. Päästkeskuse töötajate tahe osaleda päästealases ennetustöös, lk 40
- Joonis 12. Valmidus osalemiseks ennetusalases tegevuses, lk 41
- Joonis 13. Arvamus päästealase ennetustöö tasustamisest, lk 42
- Joonis 14. Päästkeskuse töötajate teadmised päästealase ennetustöö läbiviimiseks, lk 43
- Joonis 15. Päästkeskuse töötajate praegused oskused ennetusalaste ürituste, lk 43
- Joonis 16. Täiendava koolituse vajadus ennetustöö läbiviimiseks, lk 44
- Joonis 17. Tuleohutusnõuetega seotud koolitusvajadus, lk 45
- Joonis 18. Sihtgrupid, kellele ennetustöö tuleb päästkeskuse töötajate arvates suunata, lk 46
- Joonis 19. Päästkeskuse töötajate arvamus tõhusaimalt töötavatest infokanalitest, mille kaudu sihtgruppideni jõuda, lk 47
- Joonis 20. Päästkeskuse töötajate arvamus end Nublu kostüümi riietamise kohta, lk 48
- Joonis 21. Hinnang praegu tehtavale ennetusalasele tegevusele päästealal, lk 48

SISSEJUHATUS

Eestis toimub rohkem tuleõnnetusi ja nende tagajärjel hukub rohkem inimesi kui üheski teises Euroopa Liidu liikmesriigis. Seetõttu tunnetatakse järjest suuremat vajadust tagada päästeala ennetustöö järjepidev areng päästkeskuste liikumisel ohutu ja turvalise keskkonna kujundaja rolli suunas. Tänapäevaks on valminud Päästeameti töörühma poolt „Päästeala ennetustöö strateegia aastani 2011“. Selleks, et strateegias võetud eesmärgid ellu viia on vaja kompetentseid, heade teadmistega, hästi motiveeritud inimesi.

Käesoleva töö eesmärgiks on välja selgitada Ida-Eesti Päästkeskuse töötajate kompetentsid, valmisolek ja tahe päästealase ennetustöö tegemiseks, tuginedes Ida-Eesti Päästkeskuse töötajate hulgas läbiviidava uurimuse analüüsile ning tuua selle põhjal välja eeldused ning koolitusvajadused ennetustöö tegemiseks.

Päästealane ennetustöö seisneb õnnetuste esinemissageduse ja raskete tagajärgede vähendamise kaudu ohutu elukeskkonna kujundamises ja kaitsmises, mis tugineb laiaulatuslikul võrgustikutööl päästeala sidusrühmade seas.

Inimkapitali ja ohutu elukeskkonna väärtustamine on Eesti jaoks väga oluline. Vigastussurmade aina suurenev hulk ohustab ühiskonna stabiilsust ning vajab riiklikul tasandil sihipäraseid jõupingutusi selle protsessi peatamiseks. CTIF statistikale tuginedes on Eesti tulekahjudes hukkunute arv 100 000 elaniku kohta kõrgeim EL liikmesriikide hulgas. EL liikmena peame lisaks muudele põhimõtetele järgima ka inimeste väärtustamisega seotud tõekspidamisi. (Päästeala ennetustöö strateegia aastani 2011)

Päästeameti viimaste aastate (2003 – 2006) statistika kohaselt toimub aastas keskmiselt ligikaudu 20 tuhat õnnetust, neist ligikaudu 12 tuhat on tuleõnnetused. Ülejäänud õnnetused on põhjustatud ohtlike esemete või ainetega valest ümberkäimisest põhjustatud, loodusjõudude poolt, liiklus-, raudtee- või lennuõnnetused, õnnetused veekogul või rannikumerel või muud päästeala kompetentsi ja pädevusse kuuluvad õnnetused.

Igal aastal hukub õnnetustes üle 200 inimese, neist umbes 140 tuleõnnetustes. 2006 aastal hukkus tulekahjudes 164 inimest. Õnnetuste läbi saab aastas keskmiselt vigastada 450 inimest, neist tuleõnnetuste läbi 120.

Kulupõlenguid toimub igal aastal üle kolme tuhande ning kulupõlengute tagajärjel hukkab ja saab vigastada inimesi, süttib hooneid ja metsi. Metsatulekahjudes hävib igal aastal ligikaudu 230 ha metsa.

Alates 2002 aastast analüüsitakse Päästeametis iga tuleõnnetust, milles hukkab inimene. Analüüsi tulemus näitab, et enim hukkunuid on tavaliselt aasta esimestel kuudel. Enamus neist inimestest (~ 80%) hukkab eluruumides toimunud tulekahjudes. Valdavalt toimuvad inimese hukkamisega päädivad tulekahjud öisel või õhtusel ajal (~ 80%). Väga suur hulk inimesi hukkab tulekahjudes, mille põhjuseks on hooletu suitsetamine siseruumides (~ 40%). Hukkunute üldarvust on valdav enamus meessoost (~75 %), palju on hukkunute hulgas eakaid (~40%); suur hulk hukkunute üldarvust olid töötud (~ 20%) ja paljud olid ilma kindla elukohata (~ 10%), ligi pooltel juhtudel oli tegemist alkoholijoobes olevate inimestega. Märkimisväärne on ka asjaolu, et ~90% hukkunutest suri sündmuskohal enne päästemeeskonna saabumist. See tõestab veelkord, et tulekahjud arenevad ülikiirelt ning elude ja vara päästmisel on kriitilise tähtsusega teguriks tulekahju varane avastamine (tulekahju avastamisseadmed) ja inimeste endi ohutusosalased oskused ja teadmised.

Õnnetuste kõrge suhtarv on tingitud mitmetest erinevatest tõsiasjadest. Eesti asub geograafiliselt erinevate õnnetuste seisukohalt ebasoodsas kliimavöötmes – väga pikk kütteperiood ja ka põuased suved. Samuti mõjutavad õnnetuste arvu ja nende tagajärgede raskusastet riigi üldine poliitiline, sotsiaalne ja majanduslik arengutase (vaesus, alkoholi tarvitamine, halvas seisukorras hooned, jms). Sellest võime järeldada, et õnnetuste tulemuslik ennetamine eeldab erinevate institutsioonide koostööd alates kõige hierarhia kõrgemast tasandist.

Teiste Euroopa Liidu riikide praktika tõestab, et oluline mõju õnnetuste arvu suurusele ja nende tagajärgede raskusastmele on inimeste endi hoiakutel ja käitumisharjumustel, tulekahju avastamisseadmetega varustatusel ning ohutusosalaste oskuste ja teadmiste tasemel. (Päästeala ennetustöö strateegia ...)

Olukorra parandamiseks on tänaseks valminud päästeala ennetustöö strateegia aastani 2011. **Päästeala ennetustöö üldiseks eesmärgiks on kujundada Eestis elukeskkond, kus igaüks loob ning väärtustab ohutust ja turvalisust, mis aitab vähendada õnnetuste ja nende läbi hukkunute ning vigastatute arvu, samuti õnnetustega kaasnevate kahjude**

suurust (Päästeala ennetustöö strateegia...).

Käesoleva lõputöö tarvis läbiviidud uurimistöö koosneb kolmest põhiosast. Esimeses osas antakse ülevaade päästeala ennetustöö tänasest olukorrast. Räägitakse päästeala ennetustöö kui organisatsiooni mainekujundamise vormist. Antakse ülevaade sihtgruppide määramisest ning võimalikest motivaatoritest töötajate motiveerimiseks ennetustöö tegemisel. Kirjeldatakse töötajate kompetentse kui töös eeldatavaid oskusi, isikuomadusi ja väärtushinnanguid. Teises osas kirjeldatakse uurimuse protseduuri, selle eesmärki, ülesandeid ja meetodikat. Töö kolmandas osas tuuakse päästkeskuse töötajate seas läbiviidud uurimuse analüüs ja tulemused. Lõpetuseks annab autor hinnangu Ida-Eesti Päästkeskuse võimekusele viia läbi päästealast ennetustööd. Samuti teeb autor ettepanekuid töötajate motiveerimiseks ja koolitamiseks, et läbi selle tõuseks päästkeskuse töötajate tahe ning oskused päästealases ennetustöös osalemiseks.

Uurimistöö praktilise väljundina saab tööd kasutada Ida-Eesti Päästkeskuse päästealase ennetustöö strateegia kujundamisel ning ennetustöö planeerimisel ja läbiviimisel. Samuti annab uurimustöö küsimustik uuringus osalenud päästkeskuse töötajatele ennetusalaseid teadmisi ning kujundab inimeste valmisolekut ja tahet osaleda päästeala ennetustöö tegemises.

Käesolevale uurimistööle on püstitatud järgmine hüpotees:

Kõik Ida-Eesti Päästkeskuse töötajad ei oma täna piisavalt tahet, oskusi ja kompetentsust läbi viia päästealast ennetustööd, mis raskendab „Päästeala ennetustöö strateegia aastani 2011“ eesmärkide elluviimist.

Seda hüpoteesi asubki töö autor järgnevatel lehekülgedel tõestama.

1. PÄÄSTEALA ENNETUSTÖÖ TÄNANE OLUKORD

Päästeseaduse (RT I 2006, 14, 112) järgi on peamiseks päästeala tööde tegijateks riigi päästeasutused. Päästeala töödena nimetab seadus tulekustutus- ja päästetöid, demineerimistöid, tuleohutuse järelevalvet ja õnnetusteadete menetlemist. Lisaks päästeseadusele on mitmed päästeasutuste ülesanded kirjas hädaolukorraks valmisoleku seaduses, eriolukorra seaduses, kemikaaliseaduses ja teistes õigusaktides. Riigi päästeasutusteks on Päästeamet ja 4 regionaalset Päästeasutust. Päästeameti haldusala valitsemisasutuseks on ka Häirekeskus, mis menetleb õnnetusteateid, saadab sündmuskohale päästemeeskonnad, samuti kiirabibrigaadid ning peab sündmuste andmebaasi. (Päästeseadus RT 2006, 14, 112)

Kuigi tulekahjude ärahoidmist ei nimeta päästeseadus päästeasutuste eesmärgina ega ennetust ühe päästeala tööna, on sellega hakatud tegelema väga intensiivselt. Päästeteenistuse arengukavas 2005- 2009 on sõnastatud päästeteenistuse missioon: **Päästeteenistus on turvalise elukeskkonna kujundaja ning operatiivne ja professionaalne abistaja õnnetuse korral.** Missioon näeb ette, et päästeteenistus on turvalise elukeskkonna kujundaja, sellest tulenevalt on päästeteenistuse üks põhitegevus õnnetuste ennetamine. Selleks loodi 2006 aastal kõikidesse päästeteenistustesse ennetustöö bürood, mille põhiülesanneteks, on näiteks Ida-Eesti Päästeteenistuse põhimääruse kohaselt:

- 1) päästealase ennetustöö riikliku tegevuskava ning piirkondlike riskide alusel ennetustöö planeerimine ja koordineerimine;
- 2) päästeteenistuse struktuuriüksuste ennetusalase tegevuse koordineerimine ja nõustamine;
- 3) ennetustööks vajaliku info kogumine ja analüüsimine ning vajalike juhend- ja õppematerjalide ettevalmistamine;
- 4) ennetustööalase koostöö korraldamine teiste asutuste, ettevõtjate ning mittetulundusühingute ja sihtasutustega. (Ida-Eesti Päästeteenistuse põhimäärus 2006)

Päästealane ennetustöö on kogu päästeala läbiv tegevus ning nende ülesannetega on seotud kõik päästeteenistuste tegevusvaldkonnad ja struktuuriüksused. Seetõttu on enamuse päästeala töötajate ametijuhenditesse kirjutatud kohustus tegeleda ka päästealase ennetustööga.

Täna kehtivas päästeseaduses eraldi päästeala ennetustööd reguleeritud ei ole, on vaid riikliku tuleohutusjärelvalve kohustustes sätestatud tuleohutusala selgitustöö teostamine. Seetõttu on valmis kirjutatud uus päästeseaduse eelnõu, kus päästeala ennetustöö on eraldi sätestatud. Selles eelnõus reguleeritakse üldist ohtude ja õnnetuste ennetust. Päästeala ennetustööna mõistetakse eelnõus päästeasutuste ja eelnõu alusel teiste asutuste ja mittetulundusühingute tegevust õnnetuse vältimisel, millega ei sekkuta isikute põhiõigustesse ega vabadustesse. Sellisteks tegevusteks on ohtude ja ohutusnõuete selgitamine avalikkusele, trükiste koostamine ja levitamine, teavitustöö tegemine ajalehtedes ja ringhäälingus ja muud meetmed, mis ei kätke endas avalikku sündi. Samuti osalevad päästeala asutused koolides läbiviidavatel õppustel ja tundides, korraldavad teabepäevi ja muid avalikke üritusi, julgustavad vajadusel avalikke üritusi ja osalevad muul mittesekkuval viisil inimeste ohutuse tagamisel. Kuna selliste avaliku halduse tegevustega ei sekkuta kellegi õigustesse ega vabadustesse, siis puudub eelnõus vajadus sekkumise õiguslike aluste üksikasjalikuks kirjapanekuks. Eelnõu mõistes on päästeala ennetustöö tegevus, mida riik kui halduskandja on kohustatud tegema põhiseaduse alusel sisemise julgeoleku ja isikute põhiõiguste kaitseks (PS § 14); päästeasutused teevad koostööd riigi- ja kohaliku omavalitsuse asutuste, avalik-õiguslike juriidiliste isikute ning juriidiliste ja füüsiliste isikutega. Samuti on päästeala ennetustöö tegemisel päästeasutused kohustatud järgima seadust, kohtlema inimesi võrdselt ning austama isikute põhiõigusi ja –vabadusi, ilma et seda eraldi peaks seaduses nimetama. (Päästeseaduse eelnõu seletuskiri 2006)

1.1. Päästeala ennetustöö ja riiklik tuleohutusjärelvalve

Autor on veendunud, et päästealal on kaks peamist hooba tulekahjude ärahoidmiseks:

- keskendudes inimeste hoiakute ja käitumise kujundamisele ning ohutusala oskuste ja teadmiste õpetamisele läbi päästeala ennetustöö;
- riiklik tuleohutusjärelvalve.

Ennetuse peamised meetmed on hoiakute ja käitumise kujundamine, teavitamine, õpetamine, nõustamine. Järelevalve peamiseks meetmeteks on tuleohutusnõuete kehtestamine õigusaktide ja standarditega ning nende täitmise instrueerimine ja kontroll ning sunnivahendite rakendamine. Tõhus ennetus tagab selle, et inimesed oskavad kaitsta oma vara ja tervist tuleohu eest, tuleohu ilmnemisel saavad sellest võimalikult kiiresti teadlikuks

ning suudavad tuleohu kõrvaldada või selle eest õigel ajal pageda. Tulekahju on lihtsate vahenditega likvideeritav 3–4 esimese minuti jooksul. On ilmne, et ilma varajases staadiumis tulekahju märkamise ja sellele õige reageerimiseta on päästekomandol võimatu päästa tulekahju puhkemise läheduses paiknevat vara või ka inimesi. Päästeasutuste kogemus näitab, et enamik surmajuhtumeid leiab aset enne päästemeeskonna saabumist sündmuskohale. Seetõttu on väga oluline, et inimesed oleksid valmis tuleohtu ennetama ja selle korral õigesti käituma.

Tuleohutuse tagamine on maa ja selle juurde käiva hoone omaniku kohustus. (Tuleohutuse üldnõuded RTL 2000, 99, 1559) Riiklik tuleohutusjärelvalve seisneb tuleohutusnõuete täitmise kontrollis, tuleohutusnõuetele vastavuse planeerimises, projekteerimises ja ehituses ning tuleohutusnõuete rikkumise korral haldussunni rakendamises. (Päästeseadus RT 2006, 14, 112) Järelevalvet eluhoonete üle tehakse nende projekteerimise ning ehitise vastuvõtmise ajal (kontroll kogu ehitise ja selle tehnosüsteemide projektile ja nõuetele vastavuse üle). Kasutuses olevate eluhoonete üle tehakse järelevalvet minimaalselt. Riiklik tuleohutusjärelvalve ei teosta kontrolli eluhoonete üle, va kaebuste puhul. Statistika järgi aga hukub inimesi tulekahjudes enamjaolt eluhoonetes. Kuigi järelevalve üks funktsioone on olnud selgitustöö objektidel, ei saa ennetustööd pidada järelevalve osaks. Esiteks eristab ennetust järelevalvest selle vabatahtlikkus, s.t õiguslike meetmetega pole võimalik ennetust teha, samuti rakendada sanktsioone, mis järelevalve puhul on võimalik. Teiseks on ennetus olemuselt palju laiem kui järelevalve, sest võimalike hoobadena kasutatakse sisejulgeolekuväliste valdkondade meetmeid (näiteks munitsipaalpoliitika, heakord, riiklik alkoholipoliitika, sotsiaalabi) ning kaasatakse sellesse nii kogu päästeteenistuse, kui ka päästeasutuste väliseid osapooli. Seetõttu on võimalik tänast olukorda parandada just läbi päästeala ennetustöö. (Riigikontrolli kontrollaruanne 2006)

Turu-uuringute AS/Juhan Kivirähk korraldasid 2006 aasta sügisel avaliku arvamuse uuringu päästeteenistusest. Uuringust selgub, et elanikkond suhtub positiivselt päästeteenistuse rolli suurendamisse tuleohutuse järelevalve teostamisel ning küllaltki suur osa küsitletutest oleks huvitatud saama päästeteenistuse hinnangut oma kodu turvalisusele ja ka nõuandeid, kuidas seda turvalisust suurendada. Iseenda teadmisi ja oskusi ohuolukordades käitumiseks peavad veidi enam kui pooled vastajad keskmiseks. Kolmandiku arvates on nende oskused head, kümnendiku meelest aga halvad. (Turu- uuringute AS avaliku arvamuse uuring 2006)

Päästeteenistuse missioonis on sätestatud, et päästeasutus on turvalise elukeskkonna kujundaja ning alles seejärel operatiivne ja professionaalne abistaja õnnetuse korral. Visioonis nähakse ette, et Päästeteenistus on ennetustööle suunatud organisatsioon ning tema tegevuse tulemusel on elukeskkond muutunud ohutumaks – ühiskond on teadlik ümbritsevatest ohtudest ja inimesed käituvad ohte ennetavalt ning kaaskodanikke toetavalt, õnnetustes hukkunud inimeste arv väheneb aastate jooksul. Ennetustöö strateegiliseks eesmärgiks on arendada välja kogu päästeteenistust hõlmav ennetustöö võimekus, vähendada õnnetusjuhtumite arvu, leevendada õnnetuste tagajärgi ning suurendada elanikkonna üldist turvalisust. (Päästeteenistuse arengukava 2005)

1.2. Ennetusalane tegevus päästealal

Peamiselt peavad päästekeskuste töötajad koolides tuleohutusloenguid ja korraldavad evakuaatsiooniõppusi. Väga populaarseks on saanud Päästeameti ja päästekeskuste poolt korraldatud laste loominguvoistlus, kus lapsed joonistavad ning kirjutavad tuleohutusvaldkonna teemadel. Lastega tööks spetsiaalset koolitust pole päästetöötajad üldjuhul saanud. Kui rahalised võimalused on lubanud, on Päästeamet ja päästekeskused lastele välja andnud õppematerjale. Paraku ei oska ei Päästeamet ega regionaalsed päästeasutused hinnata, milline mõju on kirjeldatud üritustel laste tuleohutusteadmistele ja käitumisoscusele tuleohu korral ning kas kõik lapsed on saanud minimaalsed tuleohutusteadmised. Riigikontrolli küsitluse aruandest (2006) selgub, et osa lapsevanemaid saavad oma tuleohutusteadmised peamiselt lapse kooli kaudu. (Riigikontrolli kontrollaruanne 2006)

Päästeala ennetustööle suunatud üritustest võib nimetada üleriigilist kampaaniat “Nublu kaitseb ja õpetab”, avalikke demonstratsioonesinemisi linna-, valla-, küla- jm päevadel, mida päästeasutused püüavad ära kasutada tuleohutusteabe jagamiseks.

Laste valimine ennetustöö prioriteetseks sihtrühmaks loob eeldused tuleohutult käituvate kodanike olemasoluks tulevikus. Samas on tulekahjude põhjustajate ja neis hukkunute seas laste osakaal väike.

Kui tahta saavutada suhteliselt kiiresti häid tulemusi, tuleb oluliselt suurendada teiste

meetmete (sh täiskasvanute teavitamise ja harimise) osakaalu ennetustöös.

Tuleb võtta siht strateegilise partnerluse loomisele kogukonnas, et koostöö abil saavutada laiem kandepind ennetustööle ja seega ka paremad tulemused tuleohutuse vallas. Vajadus on kaasata sellised valdkonnad nagu tervishoid, elamupoliitika, sotsiaalpoliitika, heakord. Töötades koos nende valdkondade spetsialistidega luuakse päästeametnike selgitustööle soodsam pinnas. Päästeala ennetustöö strateegias nähakse üheks peamiseks ennetustöö meetmeks koostöövõrgustike loomist.

Peamiste partneritena päästealase ennetustöö tegemisel näeb autor kohalikke omavalitsusi ja muid turvalisusega tegelevaid mittetulundusasutusi ning kohalikke meediat. Kohaliku omavalitsusega tehakse koostööd nii asumite tuleohutusnõuetele vastavaks kavandamiseks, objektide ehitamise käigus tuleohutusnõuetele vastavuse kontrolliks, kui ka mittesihhipäraselt kasutatavate hoonete omanike korralekutsumiseks, objektide sulgemiseks või seal puuduste likvideerimiseks. Kohalikus omavalitsuses eristuvad eraldi sihtrühmana vallajuhid ja sotsiaaltöötajad. Hea koostöö vallajuhtidega tagab paremad võimalused kohaliku omavalitsuse asutuste (eriti koolide) tuleohutusettekirjutuste täitmiseks.

Tänaseks on alustanud päästikeskused päästealase ennetustöö projektiga „Tuleohutu kodu“. Projekti üldine eesmärk on parandada inimeste teadlikkust kodu tuleohutusosalastest riskidest ning anda neile oskusi, teadmisi ja ka vastavaid vahendeid tagamaks tuleohutust kodus. Päästikeskuste ülesanneteks on kohaliku tasandi koostöö korraldamine; läbirääkimised kohalike omavalitsustega; kohaliku tasandi koostööpartnerite kaasamine; tuleohutusosalaste infopäevade läbiviimine; inimeste individuaalne nõustamine nende kodudes; kodude tuleohutusosalase olukorra kaardistamine ja andmete kogumine; kokkulepete sõlmimine meediakampaaniate kohalike kanalitega. Meediakampaaniatega kutsutakse inimesi üles korrastama küttekoldeid, paigaldama oma koju suitsuandur ja kujundatakse tuleohutut mõtteviisi. (Projekt „Tuleohutu kodu“ 2007)

Sotsiaalselt vähekindlustatud inimeste (leibkonnad, kelle rahalised võimalused on erinevatel põhjustel piiratud) kodude külastus toimub koostöös kohalike omavalitsustega. Kodude külastusi tehakse koos omavalitsuse sotsiaaltöötajaga. Nende inimeste kodude tuleohutumaks muutmise eesmärgil kaardistatakse probleemid ja koostöös kohalike omavalitsuste, ettevõtjate ja teiste koostööpartneritega püütakse leida probleemidele

võimalikke lahendusi. Projekti käigus paigaldatakse igale sotsiaalselt vähekindlustatud kodule elupäästev suitsuandur. Koostöö sotsiaaltöötajatega tagab kergemini jõudmise riskirühmadeni, kelleks on näiteks vanurid või puuetega inimesed.

Autor peab väga oluliseks Päästeameti, Sotsiaalministeeriumi ja kohalike omavalitsuste koostööd, perede ja nende eluasemete tuleohuriskide hindamisel. Kõige kõrgema riskiastmega eluasemete puhul oleks nende elanikel puuduste kõrvaldamiseks vaja kohaliku omavalitsuse abi.

Aktiivsete partnerite olemasolu avab päästekeskustele uusi võimalusi tulekahjude ärahoidmiseks. Seal, kus on rohkem koostöösuhteid on ennetustöö mitmekülgsem ning tulemuslikum. Vajalik on päästekeskuste algatus nende suhete loomisel ja hoidmisel. Tugevate partnerlussuhete tekkimiseks ja säilitamiseks kogukonnas peab partner jagama päästekeskuste arusaamu, olema usaldusväärne ja koostöö või partneri tegevus peab osutama tulemuslikuks. (Riigikontrolli kontrollaruanne 2006)

1.3. Ennetustöö peamised suunad

Päästeala ennetustöö strateegias toodud eesmärkide elluviimine on väga oluline turvalisema elukeskkonna loomisel. Seetõttu pidas autor oluliseks tuua välja, päästeala ennetustöö strateegia põhjal, ennetustöö peamised suunad.

Esimene prioriteet käsitleb esmast käitumist õnnetuse korral ning hõlmab kodanike toiminguid õnnetuse toimumisest kuni professionaalse abi saabumiseni või ohu likvideerimiseni. Sellel puhul rakendatakse järgmisi meetmeid:

1. inimeste teavitamine õigest käitumisest õnnetuse korral;
2. inimeste teavitamine abi kutsumisest ning häirekeskuste ja kodanike vahelise vastastikuse suhtluse arendamine;
3. inimestele esmaste tulekustutusvahendite kasutamise õpetamine;
4. inimeste teavitamine meditsiiniliste esmaabioskuste vajalikkusest.

Rakendatavate meetmetega püütakse aastaks 2011 saavutada olukord, kus õnnetustes hukkunud inimeste arv väheneb vähemalt 10% ja vigastada saanud inimeste arv vähemalt

5%. Vähemalt 95% elanikkonnast teab hädaabinumbrit 112 ning seda, millistel juhtudel ja kuidas kõne sooritada. Välja on töötatud materjalid, mis selgitavad tule arengut, annavad juhised õigeks käitumiseks õnnetuse korral, teavitavad hädaabinumbrit ja hädaabikõne õigest sooritamisest ning neid materjale on levitatud erinevate kanalite kaudu. Uuringute analüüsi tulemusena on kaardistatud inimeste esmaste käitumisoskuste tase, hädaabinumbri tunnus, teadmised abi kutsumise kohta, esmaste tulekustutusvahendite kasutamisoskuste tase (uuringud 2007 ja 2010). Paraneb inimeste oskuste ja teadmiste tase käitumaks õigesti õnnetuse korral. Autojuhiloa omandamisel õpetatakse kasutama tulekustutit.

Teiseks prioriteediks on lastele ja noortele suunatud ohutusalane tegevus, mille puhul rakendatakse järgmisi meetmeid:

5. ohutu ja turvalise käitumise õpetamine üldhariduskoolides ja lasteaedades;
6. üldhariduskoolides ja lasteasutustes õnnetusteks valmisolekuks vajaliku taseme väljaarendamine;
7. laste ja noorte ohutusalase vaba aja tegevuse arendamine;
8. võimaluste arendamine suhtlemiseks lastevanemate ja lastega.

Rakendatavate meetmete abil püütakse aastaks 2011 saavutada olukord, kus tuleõnnetustes ei hukku ühtegi last ning tuleõnnetustes vigastada saanud laste arv väheneb vähemalt poole võrra. Üldhariduskoolides ja lasteaedades õpetatakse järjepidevalt lastele ühtsete programmide alusel, eakohaste materjalide abil ja kompetentsete õpetajate poolt ohutut ja turvalist käitumist. Kõikides üldhariduskoolides toimuvad regulaarsed tuleohutusalased koolitused ja vähemalt kord kahe aasta jooksul tuleohutusalased kompleksõppused. Tuleohutusnõuetele vastavate õppeasutuste hulk suureneb vähemalt 12% võrra. Päästealased huvitegevused on laste hulgas populaarsed, järjepidevalt kaastakse uusi lapsi ning igal aastal toimub üleriigiline päästeala noortelaager, samuti päästealane laste loominguvõistlus. Eelpool toodud meetmete mõjul paranevad laste ohutusalased oskused ja teadmised, mida mõõdetakse võrdlevate uuringute analüüside põhjal.

Kolmas prioriteet on kodude ohutus ja turvalisus, mille parendamiseks rakendatakse järgmisi meetmeid:

9. elamute ja eluruumide tulekahju avastamisseadmete ja esmaste tulekustutusvahenditega varustatuse suurendamine;
10. inimeste hoiakute ja käitumise kujundamine vähendamaks hooletusest põhjustatud

õnnetusjuhtumeid eluruumides;

11. inimeste teavitamine kütteseadmete ohutust kasutamisest ja õigest hooldamisest;

12. elamute ja eluruumide projekteerimisel ja ehitamisel tuleohutusnõuete täitmise tagamine.

Rakendatavate meetmetega püütakse aastaks 2011 saavutada olukord, et elamute ja eluruumide tulekahjude arv väheneb vähemalt 15%; neis hukkunute arv ja vigastatute arv vähenevad kumbki vähemalt 15%; vastavate uuringute tulemusena on välja selgitatud tulekahju avastamisseadmete ja esmaste tulekustutusvahenditega varustatud elamute ja eluruumide arv ja muutused selles. Vähemalt kolmveerand kodudest on kaitstud tulekahju avastamisseadmega ja vähemalt veerand kodudest varustatud esmaste tulekustutusvahenditega.

Neljas prioriteet on koduväline ohutus ja turvalisus, mille parendamiseks rakendatakse järgmisi meetmeid:

13. kulupõlengute ja metsatulekahjude vähendamine;

14. ohtlike esemete ja ainete poolt põhjustatud õnnetuste läbi hukkunute ja vigastatute arvu vähendamine;

15. asutuste ja organisatsioonide tuleohutusosalase vastutuse tõhustamine;

16. tuleohutusosalaste teenuste ja toodete pakkumise kvaliteedi tõstmine.

Rakendatavate meetmetega püütakse aastaks 2011 saavutada olukord, kus kulupõlengutes ei hukku ega saa vigastada ükski inimene; metsatulekahjud vähenevad vähemalt 15%; ohtlike esemete ja ainete valesst ümberkäimisest põhjustatud õnnetuste läbi hukkunute arv väheneb vähemalt poole võrra ja vigastatute arv vähemalt 15%. Tuleõnnetused üldkasutatavates hoonetes vähenevad vähemalt 15%; asutuste ja organisatsioonide juhtide, omanike ja tuleohutuse eest vastutavate isikute suhtumine tuleohutusse muutub vastutustundlikumaks, suureneb tuleohutusnõuetele vastavate objektide hulk. Tuleohutusosalaste toodete ja teenuste pakkumine vastab nõuetele ning tellijail on võimalus hinnata tuleohutusosalaste koolituste kvaliteeti. (Päästeala ennetustöö strateegia...)

1.4. Päästealane ennetustöö Ida-Eesti Päästkeskuses

Sihiteadlik tegevus päästealase ennetustöö valdkonnas Lääne-Virumaal sai alguse 2005 aasta septembris vastava spetsialisti ametikoha loomisega. Ida-Virumaal enne regionaalsete päästkeskuse loomist päästealase ennetustööga ei tegeletud. Seisuga 1.märts 2006 loodi Ida-Eesti Päästkeskuses ennetustöö büroo, milles struktuuri järgi on viis ametikohta. Nendest on tänaseks täidetud neli, kellest üks töötaja viibib lapsepuhkusel. Seetõttu, kuna reaalselt tegeleb igapäevaselt ennetustööga ainult kolm inimest, on eriti vajalik teiste struktuuriüksuste töötajate toetus päästeala ennetustöö eesmärkide elluviimisel.

Ida-Eesti Päästkeskuse ennetustöö büroo põhiülesanded ja kohustused põhimääruse järgi on:

1. Korraldada, planeerida ja teostada ennetustööd regioonis kõigis päästeala tegevusvaldkondades.
2. Teha regioonis ennetustööalast koostööd teiste asutuste ning mittetulundusühingute ja sihtasutustega.
3. Nõustada maavalitsusi, kohalikke omavalitsusi ja maakonna päästeosakondi ennetusalastes küsimustes.
4. Teostada järelevalvet ennetustöö alal regioonis ja hinnata vastava töö tulemuslikkust.
5. Koguda, analüüsida ja edastada teistele struktuuriüksustele ennetustöö alast statistikat.
6. Planeerida ennetustööalaseid koolitusi.
7. Koostada ennetustöö valdkonna eelarve ning leida projektidele kaasfinantseerijaid erinevate fondide kaudu ja projektikonkurssidel osaledes.
8. Koostada ennetustööalaseid projekte ning analüüsida nende võimalikku tulemuslikkust.
9. Analüüsida õnnetusi ning planeerida pikaajalist ennetustööd.
10. Osaleda ja teha ettepanekuid avalikkuse teavitamise planeerimise osas ennetusalase tegevuse kohta. (Ida-Eesti Päästkeskuse ennetusbüroo põhimäärus 2006)

Selleks, et ennetustöö muutuks regioonis eesmärgistatud tegevuseks, tuli hakata koostama Ida-Eesti Päästkeskuse ennetustöö strateegiat. Strateegia üks koostajatest on ka käesoleva lõputöö autor. Püstitati neli küsimust, millele strateegia peab vastuse andma:

1. Millised sotsiaalsed grupid on maakonnas enim õnnetustest ohustatud, ehk

riskigruppide leidmine statistilise analüüsi kaudu.

2. Millised on enimohustatud gruppide ni vajaliku info viimise teed ja võimalused ehk millised on need infokanalid mida mööda sihtgruppide ni jõuda?
3. Milline on sotsiaalse grupi keskne, päästealase ohutuse seisukohalt oluline teave, mida tuleks sihtgrupile edastada? Millised on need konkreetset sõnumid mida igale sihtrühmale edastada?
4. Kes ja kuidas vajaliku sõnumi konkreetse sihtgrupini viib?

Loomulikult ei piisa kvaliteetse ennetustöö läbiviimiseks vaid eeltoodud neljale küsimusele vastamisest. Ennetustöö strateegia peaks muutuma alusdokumendiks Ida -Eesti Päästkeskuse päästealase ennetustöö tegevuskava läbiviimisel, olulisemad suunad selleks annab Päästeameti „Päästeala ennetustöö strateegia aastani 2011“.

Selleks, et ennetustööd päästealal tõhusalt ja tulemuslikult teha, tuleb alustada selle riiklikul tasandil tähtsustamisest. Selle all mõistetak Siseministeriumi poolt koordineeritavat koostööd asjaomaste teiste ministeriumide ja ametkondadega ning Päästeameti poolt ellukutsutud ja kureeritavate vastavate nõukodade tegevust nii vabariiklikult kui regioonides. Ennetustööd peab toetama ka päästeasutuste organisatsioonikultuur, mida tuleks arendada eelkõige ennetavast põhimõttest lähtuvaks. Üheks kriitilise tähtsusega edufaktoriks on töö planeerimiseks ja tulemuslikkuse hindamiseks vajalikud lähteandmed. Siiani kasutusel olev päästealase statistika formaat ei vasta ennetustöö vajadustele. Kavandada ja läbiviija tuleb ühiskonna hoiakuid ning ootusi väljaselgitavaid uuringuid, milleks siiani pole kahjuks vahendeid päästeteenistuse eelarves ette nähtud. Välja tuleb töötada ennetustöö standardid, tagada vahendid ja kujundada hästimotiveeritud professionaalne meeskond. Pidevalt tuleb täiendada ka koostööpartnerite, kelleks on kohalikud omavalitsused, eraettevõtted, mittetulundusühendused ja meedia, ning –võimaluste ringi (Päästeala ennetustöö strateegia..)

Et saavutada „Päästealase ennetustöö strateegias“ püstitatud eesmäärke, peame eelnevalt looma päästeasutuses kõikide töötajate seas sellise organisatsioonikultuuri, mis neid väärtusi kannaks.

Autor soovib oma uurimistöö tulemustele tuginedes kujundada Ida-Eesti Päästkeskuses hästi motiveeritud ning professionaalselt töötava meeskonna, kes

tegeleks päästealase ennetustööga. Ida-Eesti Päästkeskuses tuleb luua selline organisatsioonikultuur, kus iga päästkeskuse töötaja kannab endas väärtusi, mis aitavad kujundada turvalist elukeskkonda. Alles siis oleme suutelised edastama neid väärtusi ka teistele organisatsioonidele ja asutustele ning kogu ühiskonnale, et saavutada edu turvalisema ühiskonna loomisel.

Enamikes definitsioonides peetakse oluliseks rõhutada organisatsiooni liikmetele omaseid ühiseid väärtushinnanguid, käitumisnorme, mõtlemistüüpe ja uskumisi ehk organisatsiooni kultuuri võib vaadelda kui väärtuste, normide, hoiakute ja põhimõtete kogumit, millest organisatsioon oma igapäevases tegevuses lähtub ning mis toovad edu ja peavad seetõttu olema ka õiged. (Alas 2001:27; Roots 2002:7,26)

Me pöörame ka organisatsioonide elus üha enam tähelepanu neile püüdlustele ja soovidele, mis inimestel on seoses ühiskonna, tähenduse, voo- ruse, eesmärgipärasuse ja armastusega. On lootust, et selle tulemusel näeme oma võimalusi avaramalt, märkame oma terviklikkust ja loodetavasti suudame luua organisatsioone, mis austavad ja kasutavad meie inimlikkuses peituvaid suuri andeid. (2002:20) Milline uskumatu energia ja kirg vallandub, kui juhid pühendavad aega sellele, et meenutada inimestele nende töö mõtet. On vaja ainult üht lihtsat, kuid võimast küsimust: Mis sind siia kutsus? Mida sa lootsid siia tööle tulles saavutada? See küsimus kutsub pea alati esile sügavamõttelise vastuse, sest vaid väga vähesed teevad tööd trivaalsetel põhjustel. Enamik inimesi tuleb oma organisatsioonidesse selleks, et korda saata midagi, millel oleks mõtet, et anda oma panus. Kõik, nagu väidab filosoof ja juhtimisteadlane Charles Handy, vajavad sisemist veendumust, et mingis mõttes oled sa määratud siin olema ja et sa oled lahkudes maailma veidigi muutnud. (2002:128) See võimalus antakse igale päästealal töötavale inimesele, kes veidigi annab oma panuse päästealase ennetustöö tegemisel.

1.5. Päästealane ennetustöö - kellele ja miks

Organisatsiooni kommunikatsioon on suunatud konkreetsele sihtgrupile. Sõltuvalt organisatsiooni ning olukorra eripärast on kommunikatsioonil üks või mitu sihtgruppi. Kommunikatsiooni sihtgrupid defineeritakse nende objektiivsete või subjektiivsete parameetrite alusel. Sihtgruppidele saadavat tagasisidet analüüsitakse ning tehtud järeldusi kasutatakse konkreetsete sihtgruppidega peetava kommunikatsiooni edasiseks tõhustamiseks (Äripäeva suhtekorralduse käsiraamat 1998).

Analüüsides tulekahjusid hukkunute mõistes joonistub välja suhteliselt konkreetne sihtgrupp inimesi. Tulekahjudes hukub enim 40-69 aastaseid inimesi. Tööga hõivatuse seisukohalt vaadatuna olid hukkunud isikud suures enamuses kas töötud või pensionärid. Sotsiaalse staatuse järgi on tegemist toimetulekuraskustega ja/või alkoholi liigtarbijatega. Soolise eristuse järgi jäävad mehed hukkunute hulgas tugevasse ülekaalu. **Seega, võttes kokku tulekahjus hukkunud isiku üldiseloostuse, on keskmine hukkunud isik 40-69 aastane töötu või pensionieas meesterahvas, kellel on kalduvus alkoholismile ning on teatud toimetulekuraskusi.** (Vodi 2006)

Tuginedes tulekahjude analüüsile on üheks auditooriumi sihtgrupiks, kellele tuleb suunata päästeala ennetustöö **sotsiaalselt vähekindlustatud inimesed**. Siia gruppi kuuluvad inimesed, kes on ajutiselt või pikemat aega töötud (eluraskustes). Sihtgrupi riskideks on alkoholilembelisus ning hooletu suitsetamine. Seetõttu ei ole võimalik selle sihtgrupiga seotud probleemi lahendada lühiajalise kampaaniaga. Koostööd tuleks teha tööhõivebüroodega, samuti kohalike omavalitsuste sotsiaaltöötajatega ning leida võimalused tuleohutusalase olukorra parandamiseks eelkirjeldatud inimeste kodudes.

Teiseks auditooriumi sihtgrupiks on **pensionärid**. Nendeni peaks ennetustöö jõudma läbi päevakeskuste, sotsiaaltöötajate ning nende eest hoolitsevate inimeste, eelkõige nende laste kaudu. Pensionäridele on väga oluline vahetu suhtlemine ning seetõttu, kui neile tutvustab tuleohutusalast teemat oma ala spetsialist, suhtuvad nad sellesse palju tõsisemalt.

Üheks auditooriumi sihtgrupiks on kindlasti **lapsed**. Seda hoolimata tõigast, et hukkunute kohta käivast analüüsist ei tulene, et lapsed võiksid olla üheks riskigrupiks. Lastepuhul tuleb arvestada aga järgmisi faktoreid: vähene ettenägemise ja seostamise oskus; samuti laste

väljaarenemata vastutustunne, mis korreleerub nende vähese elukogemusega, reageerimine õnnetusele ja sellega kaasnevad hirmud (näiteks kardetakse kutsuda vanem inimene, kui midagi on juhtunud, süütunne). Päästeameti pikaajaline strateegiline eesmärk on tuleohtudest teadliku põlvkonna kasvatamine.

Päästeala ennetustöö tuleb suunata lõpptulemusena kõikidele ühiskonna auditooriumi gruppidele. Et kõik ühiskonna huvigrupid oleksid kaetud, siis neljandaks auditooriumi sihtgrupiks on **täiskasvanud, töötavad inimesed ja üldsus**.

Kasutamaks mõistet „auditooriumi sihtgrupp“, tuleb autoril mõiste lahti seletada, kasutades selleks McQuaili massikommunikatsiooni teooria raamatut. Üldtuntud tähenduses tähistab sõna „auditoorium“ vastuvõtjate kogumit massikommunikatsiooni lihtsas järjestikulises mudelis (allikas, kanal, sõnum, vastuvõtja, mõju), mille võtsid kasutusele meediauurimise rajajad. Auditooriumi saab defineerida mitmel erineval üksteisega kattuv viisil: koha kaudu (kohaliku meedia puhul); inimeste kaudu (kui meediat iseloomustatakse tema võime kaudu tekitada huvi kindlate omadustega inimestes (näiteks vanusegrupp, sugu, poliitilised uskumused ja sissetulekute tase); meediumi või kanali kaudu (seotud tehnoloogia ja organisatsiooniga); teadete sisu kaudu (žanrid, teemad, stiil); aja kaudu (näiteks päevane või õhtune või tippaja auditoorium; muutuv ja lühiajaline või püsiv auditoorium). (McQuaili 2000:322)

On pakutud piisavalt põhjust, et küsida, kas termin „auditoorium“ on ikka veel otstarbekas, eriti kui eksisteerib nii suur hulk paljude erinevate meediumide erinevaid kasutusviise. Terminil „auditoorium“ on paratamatult tugev vaatajaskonda kuulumise varjund ehk üsna passiivse vaatamise ja kuulamise kaastähendus. Oma tähenduselt on see lähedalt seotud teadete vastuvõtuga, hoolimata meie teadmisest, et auditooriumiks olemine hõlmab mitmeid võrdselt olulisi motive ja rahuldusi. Näiteks sotsiaalset koosolemist ja meediumi kasutusest tulenevat rahuldust, sisust sõltumata. Elujõuline alternatiivne termin ilmselt puudub ja me peame tõenäoliselt jätkama auditooriumi mõiste kasutamist, et katta väga erinevaid võimalusi. (McQuaili 2000:368)

Tänapäeval on kohalike ajalehtede lugejaskonnad või kohalike raadiote kuulajaskonnad tõenäoliselt kõige levinumaks näiteks meediaauditooriumist, mis on samal ajal teatud mõttes sotsiaalne grupp. Siin on auditooriumil vähemalt üks ühine oluline sotsiaalne või kultuuriline

tunnus- ühine elukeskkond ja kuuluvus kohalikku kogukonda. Kohalik meedia võib olulisel määral kaasa aidata kohaliku teadlikkuse kasvule ja kuuluvustundele. (McQuail 2000:332)

Organisatsiooni kommunikatsiooni efektiivsuse tagavad sihtgruppidele suunatud spetsiaalsed sõnumid. Kommunikatsioon lahutatakse vastavalt edastavale sõnumile, et arvestada sihtgruppide subjektiivset eelhäälestust ning -informeeritust, eesmärke ning huvisid. Sõnumite koostamisel peetakse silmas, et sihtgruppidele suunatud sõnumid ei oleks teineteisega vastuolus. (Äripäeva suhtekorralduse käsiraamat 1998)

Sõnumi sisu analüüsimisel peab kommunikaator äärmiselt täpselt defineerima, mida kommunikatsiooniprotsessi objekt ehk sõnumit vastuvõttev sihtrühm ihaldab või ootab. Et saavutada võimalikult suurt tulemuslikkust, pakub Ameerika PR professor Gruning viis võimalikku eesmärki: sõnumi „lendulaskmine“, sõnumi korralik levitamine, sõnumi aktsepteerimine, suhtumise muutmine, käitumise muutmine. (Äripäeva suhtekorralduse käsiraamat 2001)

Päästeala ennetustöö sõnumi tõhusus ja eesmärgi saavutamise tulemus on väga hästi tajutavad viimasel ajal propageeritud suitsuanduri reklaami kontekstis. Autor on tagasisidet saanud paljudelt suitsuandureid müüvatelt ettevõtetelt. Nende andmetele tuginedes võib väita, et suitsuandurite müük on peale reklaamikampaaniat kasvanud kuni viis korda. See tähendab, et elanikkonda on muutnud saadud sõnumi mõjul oma toimumisviisi, hakanud tarbima konkreetset toodet, mis tagab ühiskonna suurema turvalisuse. Oleme saavutanud sõnumiga inimeste käitumise muutumise, mille saavutamine on äärmiselt raske ning organisatsiooni kommunikatsiooni n-ö „kõrgem pilotaaž“, mille poole enamasti püüeldakse.

Sõnumi edukaks edastamiseks peab indiviid või auditoorium, kellele sõnum on mõeldud, selle tõepoolest vastu võtma. Sõnum peab köitma auditooriumi tähelepanu, peab olema mõistetav ja jääma meelde. Läheneda tuleb kõigele auditooriumi huvi vaatenurgast- millest auditoorium mõtleb ja mis on tema jaoks oluline. Selleks tuleb mõistagi oma sihtrühmad selgelt defineerida ja ajurünnaku või ka vastavate uuringute abil nende võimalikud ootused antud organisatsiooni suhtes välja selgitada. (Äripäeva suhtekorralduse käsiraamat 2001)

Sageli ei õnnestu kommunikatsioon, kuna edastatud sõnum ei leia saaja vastukaja, on edastatud arusaamatus keeles või kannab ebahuvitavat infot. Väga kasulik on testida iga

sõnumit, nii sõnalist kui pildilist, enne masstootmist ja -levitamist. (Past (a) 2005:103) Selge sõnum on lihtne ja loogiline ning kannab vaid üht sõnumit. Pole vaja võidelda kogu maailma kurjuse vastu selle kõigis avaldumisvormides. Kõnele ainult ühest asjast korraga. Ajastamine on oluline. Peab jälgima, mis on kollektiivis hetkel oluline, peab jälgima ka ajakirjandust, mis on võtmeisikutel uudiseks ja ühiskonnas kõneks. (.Past (a) 2005:166)

Tuginedes tulekahjude statistikale tuleb välja selgitada sihtgruppidele kõige olulisemad sõnumid ja need täpselt ning eesmärgipäraselt sõnastatuna välja kommunikeerida. Sõnumite kaudu on võimalik tõsta inimeste teadlikkust õnnetuste vältimiseks ja õpetada õiget käitumist õnnetuse korral. Sõnumite kaasabil saab juhtida inimeste tähelepanu ohutuma elukeskkonna kujundamisel ja selgitada erinevatele sihtrühmadele päästeala ohutusnõudeid.

Kuna oluliste päästeala ennetustöö sõnumite väljaselgitamine ei ole käesoleva lõputöö eesmärk, jääb antud teema selles töös käsitlemata. Samas näeb autor, et teema aktuaalsusest tingituna võiksid Päästekolledži lõpetajad elanikkonna hulgas vastava uurimuse läbi viia.

Kokkuvõtvalt võib öelda, et kogu kommunikatsiooniprotsessi integreerimine organisatsiooni teiste protsessidega on ülioluline organisatsiooni igapäevaelus. Kõige tähtsam suhtluse osa on sõnum. On ju inimesegi üle otsustamisel esmane see, mida ta räägib, ehk sõnum, mida ta enda kohta edastab. Selle järgi otsustatakse, kui võrd kompetentne, tark, usaldusväärne ja asjalik ta on. Sõnum ei pruugi olla pelgalt sõnaline, see võib olla ka visuaalne. Sõnum võib olla mõeldud nii lugemiseks, kui ka kuulamiseks, mõnikord ainult ridade vahelt lugemiseks, aimamiseks. Vormist olenemata peab sõnum olema aus ja selge, arusaadav ja tasakaalustatud. Samuti peab see olema täpselt suunatud, et oleks ilmne, kellele sõnum on mõeldud ja miks. (Äripäeva suhtekorralduse käsiraamat 2001)

1.6. Päästeala ennetustöö kui osa organisatsiooni mainekujundus tegevusest

Efektiivne ja tõhus päästeala ennetustöö on suures osas kogu päästeala üks olulisemaid organisatsiooni mainekujundamise vorme. Päästeala ennetustöö sõnum peab olema usutav ja usaldusväärne, sellele tugineb kogu tõhus kommunikatsioon. Ei saa loota, et usaldusväärsus tekib pelgalt üksiku kommunikatsiooniakti tulemusena. Asjatundliku ja usutava organisatsiooni maine kujuneb aastatega, mistõttu on iseäranis oluline arvestada iga üksiksõnumi tähendust ja mõju. (Äripäeva suhtekorralduse käsiraamat 2001)

Organisatsiooni kommunikatsioon on sidus tegevus, mille abil ühendatakse kõik organisatsiooni koostisosad ühiselt talitavaks tervikuks. Selle ja suhtekorralduse tulemusena luuakse oma lugu, mis kinnitab hea maine ja aitab kaasa positiivse imago tekkele sihtgruppide seas. (Past (a) 2007:53) Suhtekorraldus aitab organisatsioonil leida oma tegutsemismotiive, sõnastada missiooni, filosoofiat, organisatsioonikultuuri, aitab selgitada, millised on ühiskonna ootused organisatsiooni suhtes. Kommunikatsioonijuht aitab organisatsioonil sõnastada oma poliitikat nii, et see teeniks nii organisatsiooni kui avalikkuse huve. Suhtluskorraldus loob organisatsiooni sotsiaalse vastutuse. Organisatsioon on osake ühiskonnast ja organisatsiooni huvid peavad olema harmoonias ühiskonna huvidega. (A.Past (b) 2005:16)

Päästeala organisatsiooni eesmärk on luua ja säilitada tugev organisatsioon, kus on väljakujunenud kindlad väärtushinnangud ja põhistatud teatud käitumistavad, kujundada töötajate hoiakuid ja uskumusi vastavalt päästeala parimatele traditsioonidele. Kõik päästeasutuse töötajad loovad oma igapäevatööga päästealale imago ning baasi avalikele suhetele. Mida professionaalsem ja kompetentsem on päästetöötajate tegevus, seda kõrgemaks kujuneb sotsiaalne hinnang päästealale üldse. (Martin 2003:118) Kui me saavutame oma töötajate seas olukorra, kus igaüks, kes töötab päästealal, ükskõik millisel töökohal, väärtustaks ohutust ja turvalisust ning annaks oma panuse päästeala ennetustöösse, siis me saavutaksime väga hea maine sihtgruppide seas.

Maine kujuneb sotsiaalses tegevuses ja on sotsiaalne konstruktsioon. See, mis mõjutab imago ja maine kujunemist, on erinevates sihtgruppides erinev, persooni ja organisatsiooni mainele antakse hinnang sõltuvalt tajuja identiteedist ja sotsiaalsest suhtlemisest. Mainekujundusstrateegiad on ainult siis edukad, kui nad arvestavad ühiskonna väärtustega.

Mainekujundus on pikaajaline protsess ja kunagi pole võimalik öelda, et meie maine on nii hea, et paremaks minna ei saa ega ole vaja. Parim mainekujundus on tunda oma tegutsemiskeskonda, teada, milliseid väärtusi ühiskonnas hinnatakse ja seada oma käitumine neile väärtustele vastavaks. (Past (a) 2007:155,157,169)

Praegused ühiskonna ootused päästealale on kindlasti suurema turvalisuse saavutamine tulekahjude hukkunute arvu vähendamise kaudu. Selle saavutamine saab toimuda eelkõige läbi päästealase ennetustöö. Seega saab väita, et igakülgne ja tõhus päästeala ennetustöö läbiviimine aitab suurendada veelgi päästeala mainet ja kujundada turvalist elukeskkonda.

1.7. Töötajate kompetentsid kui töös eeldatavad oskused, isikuomadused ja väärtushinnangud

Päästeala ennetustöö edukas läbiviimine sõltub eelkõige päästetöötajate oskuste kvaliteedist, tööalasest kompetentsusest ja kompetentsena püsimisest, võimest kiirete muutustega kohaneda ja lakkamatult õppida.

Töömaailma alalisest püsimatuse ja muutmise seisundist ning töö iseloomu muutustest on tingitud ka töötajale esitatavate nõudmiste eripära, keskendudes ühtlasi inimteguri osatähtsuse esilekerkimisega seonduvale ning selle arvestamise vajadusele töö nõudlikkuse taseme ja töös eeldatavate valmisolekute määratlemisel ning kvalifikatsiooninõuete kehtestamisel. (Vana 1999:6)

Hästifunktsioneerivates ning kaasaegselt juhitud organisatsioonides on mõistetud, et kõige tähtsamaks teguriks edu saavutamisel ja ühtlasi suurimaks väärtuseks on personal, inimesed koos nende omandis oleva intellektuaalse pagasiga. Kompetentsimudelite kasutamine on üks paljudest juhtimistarkustest. Kompetentside süsteemi eesmärgiks on ühendada personalivalik, juhendamine, koolitamine ja tasustamine organisatsiooni põhiväärtuste ja kultuuriga. (Pork 2003)

Kompetentsuse kaudu annab organisatsioon oma inimestele teada, milliseid omadusi ja käitumist väärtustatakse. Kompetentsus omakorda modelleerib töötajate käitumist soovitud suunas, kui neisse usutakse, neist saadakse aru ja neid kasutatakse. (Varts 2003)

Kompetentsuse komplitseeritud olemust aitab avada Ülo Vooglaiu ja Talvi Märja artiklis „*Andragogical problems of Building a Democratic Society*“ (1991) esitatud ühiskonna demokraatiseerimisprotsessis aktiivselt, teadlikult ja sihikindlalt osaleva isiku valmisolekute ja isiksuseomaduste loetelu, milles kvalifikatsiooni (teadmiste, oskuste ja kogemuse ühtsuse) kõrval peetakse obligatoorseks õiget orientatsiooni, tugevat motiveeritust, suurt eruditsiooni, tugevat affiliatsiooni (ühtsustunnet- pr.k. *affilier* liitma, ühendama, ÕS 1979), arenenud intuitsiooni, väljakujunenud stiili ja head tervist (tervisena käsitletakse loetelus füüsilise, vaimse ja sotsiaalse heaolu seisundit, mitte haiguse puudumist, nagu see meil üldiseks tavaks on olnud). Kirjeldatud kriteeriumitele vastav kompetentsus on vajalik igale ühiskondliku arengu subjektile (indiviidile, perekonnale, organisatsioonile jne) ja see on edu tagatiseks igas inimtegevuse valdkonnas. (Vana 1999:22)

Kompetentsus lähtub tulemise objektiivsest mõõdetavusest, mida teeb kõrgema kompetentsusega töötaja teistmoodi, sisaldab nii teadmisi, oskusi, hoiakuid kui isiksuseomadusi, mis avalduvad käitumises ja on seetõttu paremini vaadeldavad, hinnatavad, mõistetavad ja õpetatavad. Et kompetentse hinnata, on vaja teada teatud ameti „kriitilisi olukordi“ ja võtmetegevusi.

Kriitiline juhtum on olukord, mille edukaks lahendamiseks on vaja osata teatud võtmetegevusi, mille lahendamise kvaliteet on ülioluline organisatsiooni põhiväärtuste kandjana ning on kõige selgemini pädevust näitav.

Võtmetegevus on olukorra lahendamise kõige olulisem tulemust kindlustav käitumine. (Martin 2003)

Kui töötaja oskused, vilumused ja võimed on saavutanud nõutava taseme, saab rääkida tööalasest kompetentsusest. Kompetentsus viitab mingite kriteeriumite põhjal määratletud piisavusele, piisavate eelduste omamisele.

Kompetentsus viitab teadmistele valdkonnas, mis väljenduvad kas formaalsete teadmiste ja oskustena või vähemal määral väljenduvate teadmiste ja isikuomaduste kaudu. Ehk teisiti öeldes on kompetentsus siis töötajate teadmised, oskused, väärtushinnangud, hoiakud ja nende motiveeritus ning need on aluseks inimeste käitumisele ja edukale tegevusele. (Martin 2003)

Oluline on kompetentsuse sidumine päästeala organisatsiooni strateegia ja eesmärkidega.

1.8. Motiveerimine kui inimest tegutsema ajendavate jõudude teadvustamine

Päästeala missioon on arendada turvalist elukeskkonda. Sealjuures on tänasel päeval eriti kriitilise tähendusega meetmed, mis aitavad vähendada õnnetuste arvu ja neist põhjustatud kahjusid. Missiooni elluviimisel on üheks tähtsamaks tegevuseks päästeala ennetustöö. Selleks, et iga päästevaldkonna töötaja pühendaks oma aega ja teadmisi turvalisema elukeskkonna loomise nimel, peab töötaja olema selleks piisavalt motiveeritud.

Motiveerimise oskuse ja harjumuse arendamiseks on palju põhjusi. Peamised neist on ilmselt: a) saada efektiivsemaks juhiks ja b) üldisemas mõttes olla maailmas positiivseks ja inimsõbralikuks jõuks. Enese ja teiste motiveerimise oskus, -kunst, -osavus ja -harjumus on esmajärgulise juhi tunnuseks. Kellegi motiveerimine tähendab talle hindamatu ja unustamatu kingi tegemist. Kellegi motiveerimine eeldab ka, et sina ise oled motiveeritud. Iseenda motiveerimise oskus on see, mis sunnib edukat inimest veelgi rohkem saavutama, tõukab allasurutuid tagant ennast ise üles töötama ja edendab meie kõigi arengut. (Landsberg 2003:12,185)

Ajakirjas „Ärielu“ ajakirjas on Villu Parvet kirjutanud artikli „Motiveerimise lihtsad võtted“, kus ta arutleb teemal, miks inimesed ei mõista kaasa tulla meie soovitud muutustega. Paljud juhid tunnistavad vahel heitunud, et mõni töötaja on alamotiveeritud. Säherdune lähenemine on aga õigupoolest võimatu, sest tegelikkuses on inimesed alati motiveeritud, tihtilugu lihtsalt mitte nende tegevuste osas, mida meie ootame. Sestap ongi juhil vaja esmalt selgitada, mis on konkreetse inimese motivaatoriks. Ise me seda välja ei mõtle ja kui mõtlemegi, siis võib inimene juba uut meeleolu arvata. Me ei saa mitte mingil juhul eeldada, et inimesel on täpselt selline motivaatorite süsteem, nagu juhtkond otsustab. Pigem peame tegelema iga inimesega eraldi selle nimel, et välja selgitada tema arusaam innustavast tööst. Ka inimeste puhul, kes on ettevõttes töötanud juba aastaid, võib ilmnedu ootamatuid ja ettearvamatuid lähenemisi seoses motivatsiooniga. Kui üldse saab milleski kindel olla, siis selles, et töötaja motivatsiooniskeemi tuleb temalt endalt küsida. (Parvet 2005:38)

Päästeameti peadirektori nõunik Anne Martin uuris oma magistritöös 2003 aastal päästetöötajate rahulolu ning tegi ülevaate analüüsi tulemustest. Siinkohal tahab autor välja tuua olulisema analüüsi põhjal tehtud järeldustest, mis puudutab töötajate motiveerimist ning

motivatsioonisüsteemi väljatöötamist:

1. Töötajad on rahulolematud päästeasutustes väljakujunenud traditsioonidega erinevate tähtpäevade tähistamiseks ning arvavad, et koosolekutel ja nõupidamistel vastuvõetud otsuste fikseerimisel ning elluviimisel pole üles näidatud piisavalt järjekindlust. Tööandjalt oodatakse suuremat initsiatiivi töötajate stressivaba keskkonna loomisel ning motivatsioonisüsteemi edendamisel, samuti enam võimalust saada teavet vastuvõetud strateegiliste juhtimisotsuste tagamaade kohta.
2. Päästeasutustes väärtustatakse väga kõrgelt inimsuhteid ning nende hoidmist ja seda peetakse eduka tegutsemise üheks nurgakiviks, mis tõestab veelkord, et päästetöötajate jaoks on väga olulised pigem sotsiaalsed kui materiaalsed motivaatorid. See seletab ka päästetöötajate kõrgeid ootusi töötasu mittehõlmava motiveerimissüsteemi põhistamisel.
3. Ei olda rahul motiveerimissüsteemiga või siis ei ole toimiv süsteem vastajate jaoks küllalt arusaadav ja läbipaistev. Järelikult tuleb personalipoliitika väljatöötamisel sellele valdkonnale erilist tähelepanu pöörata. (Martin 2003)

Samas magistritöös pakub autor välja ka olulisemad põhialused motiveerimissüsteemi loomiseks päästeasutustes.

Motiveerimissüsteemi üldine eesmärk: Luua olukord, kus materiaalsed ja mittemateriaalsed motivaatorid tasakaalustatult ning enesestmõistetavalt segunedes toetavad kõigi töötajate ühiseid jõupingutusi ühiskonna poolt päästeasutuste ette seatud ülesannete täitmisel. Päästetöötaja elukutse on tööturul kõrgelt hinnatud ja konkurentsivõimeline.

1. Päästeasutustes on põhistatud üheselt mõistetavad, kõigile teadaolevad ning aktsepteeritavad roteerumispõhimõtted nii vertikaalseks, kui horisontaalseks liikumiseks. Kõigile töötajatele on tagatud võimalus olemasolevate kompetentside suurendamiseks ja arendamiseks.
2. Tegeletakse töötajate professionaalse karjääri planeerimisega, arenguvestlustel arutatakse läbi ja sõnastatakse iga töötaja isiklik arenguplaan ning tema karjäärivõimalused, kusjuures võetakse arvesse, et töötaja isiklik ambitsioon kattuks võimalikult maksimaalselt asutuse poolt talle seatud eesmärkide ja ootustega.
3. Soodustuste rakendamisel lähtutakse põhimõttest, et toetamist väärib tööga otseselt seotud vajaduste rahuldamine, täiendkoolituste või haridustaseme tõstmine,

transpordivahendite kasutamine, sidevahendite kasutamine ja sideteenuse tasu kompenseerimine. Selgelt ja läbipaistvalt on paika pandud ning kehtestatud vastava asutusesisese õigusaktiga kriteeriumid ja põhimõtted, mille alusel ja millises suurusjärgus neid soodustusi jagatakse.

4. Kõrgelt hinnatud ja väärtustatud on innovaatiline mõttelaad ning uute ideede genereerimine koos nende elluviimise planeerimise ja teostamisega. Välja on töötatud ja põhistatud põhimõtted nimetatud tegevuse tunnustamiseks ja tublimate esiletõstmiseks.
5. Päästeasutused toetavad igati töötajate isiklikku initsiatiivi tööväliste ühisürituste organiseerimisel ja korraldamisel, võimaluse korral ka materiaalselt. (Martin 2003)

Inimese tegevusmotiivide mõistmine annab vastuseid miks-küsimustele, nagu: miks inimene midagi teeb? Miks ta eelistab üht tegevust teisele? Motiveerimine on inimest tegutsema ajendavate jõudude teadvustamine ja inimese mõjutamine nende kaudu. Olenevalt teadvustamise määrast ja realiseerimisoskusest võivad motivatsioon ja motiveerimine suuremal või vähemal määral kattuda. Üldiselt võib teises tegevuses vaadelda kolme motivatsiooniallikat:

1. töö eest saadav tasu, mille hulka kuuluvad otsesed ja kaudsed tasud ja kõik, mis sellega kaasneb;
2. töökeskkond, mis koosneb füüsilisest keskkonnast ja suhtlemisest ning suhetest töökohal;
3. töö ise, selle sisu ja kuivõrd töö võimaldab eneseteostust, enesest lugupidamist ning arenemisvõimalusi.

Motiveerimiseks tuleks leida, milline on nende kolme sobiv vahekord iga inimese jaoks, sest üks võib kompenseerida teise puudumist. (Vadi 2001:91)

1.9. Tööoskused ja valmisolek päästealase ennetustöö läbiviimiseks

Päästeala ennetustöö eesmärged tuleb ellu viia reeglina teiste inimeste ja organisatsioonidega koos ning nii enese kui teiste inimeste vajaduste rahuldamiseks. Sellest lähtuvalt on vastaval ametikohal töötamiseks ning tulemuslikuks meeskonnatöökaks vajalikud sotsiaalsed oskused.

Sotsiaalsete oskuste all mõeldakse inimestevahelise vastastikuse mõjuga seotud valmisolekuid nagu suhtlemisoskust, koostöövõimet, iseseisvust, oskust olukordi hinnata ja otsuseid langetada jms. Taolisi valmisolekuid käsitatakse eesti haridusalastes õigusaktides ametialaste oskustena.

Tööoskuste analüüsid paigutatakse sotsiaalsed oskused sageli tootlike kvalifikatsioonide hulka, millega rõhutatakse nende oskuste olulisust töö tulemuslikkuse mõjutegurina.

Need valmisolekud on määratletud just nimelt oskustena, viidates nende õppimise ja harjutamise teel omandamise võimalusele. (Vana 1999:29-30)

Õppimisvõime on tänapäeva komplitseeritud ja kiirelt muutuv ühiskonna- ja tööelus saanud toimetulekut määrava tähenduse. Võime pidevalt õppida ja areneda kuulub tööoskuste hulka. Parim viis praegusel ajal õppida on saada initsiatiivi haaramise võimalusi. Peab olema võimalus vigu teha ja neist vigadest õppida. Sõltumata sellest, kus töötame või mis tööd teeme, on meil kõigil võimalik luua endale võimalusi. (Nelson 2003:6)

Õppimisvõime kaudsel hindamisel võib lähtuda loogikast, et töö valdamine iseenesest osutab selle tegija õppimisvõimele ja erinevate tööelementide valdamise taseme hindamine annab sellest ka ülevaate. (Vana 1999:34)

Kuigi see võib tunduda kummaline, soovivad praegusel ajal kõik tööandjad palgata põhimõtteliselt ühesugust inimest: kedagi, kes haaraks initsiatiivi. Loomulikult on tööandjate vajadused niisama erinevad kui nende poolt palgatud töötajate oskused ja võimed, kuid sisuliselt otsivad nad sama inimtüüpi. Inimest, keda sõltumata tema taustast, ettevalmistusest ja võimetest võib saata töösituatsiooni keerisesse ning kes on võimeline iseseisvalt tegutsema. Selline töötaja on kulda väärt.

Maksimaalse ootuse täitmise võime on olemas kõigil töötajatel, kuid jääb mulje, et vaid vähesed näitavad seda välja. Kui ollakse võimeline vajalik ilma korralduseta ära tegema, näitab see kõrget professionaalsust. (Nelson 2003:8)

Tööelus sagedamini vajaminevaid valmisolekuid nimetatakse üld- või võtmekvalifikatsioonideks, enamikke neist võib lugeda ka nn. ametialaste valmisolekute hulka. Taoliste kvalifikatsioonide hulka loetakse tavaliselt:

- sotsiaalsed oskused;
- teatud valdkonda puudutavad, teadmistele tuginevad kognitiivsed oskused (nt keelte valdamine, arvutikasutamise oskus);
- samuti kognitiivsete oskustena käsitletavat, kuid eelpoolmainitud üldisemad vaimsed võimed (nt õppimise ja probleemidega toimetuleku võime);
- normatiivsete kvalifikatsioonidena käsitletavat omadused ja valmisolekud (nt paindlikkus, motiveeritus, ettevõtlikus, usinus). (Vana 1999:34)

Liigume kiiresti isejuhtivate töötajate riigi suunas, kus igaüks peab mõistma oma panust organisatsiooni missiooni ja eesmärgi hüvanguks ning püüdma mõjutada rohkem omaenda struktuuriüksuse ja organisatsiooni tööd.

Sellega muutub töö põnevamaks, nähakse, kuidas tehtud sammud mõju avaldavad, ning õpitakse arenema. Tegijaid hakatakse pidama inimesteks, kes „panevad asja käima“, neil avaneb võimalus võtta oma õlule suurem ja olulisem vastutus ning ka selle vilju nautida. (Nelson 2003:9-10)

Selle asemel, et olukorraga leppida, tuleb saavutada selle üle kontroll. Siis võib korda saata tegusid, mis kogu ühiskonna olukorda parandavad. Avaneb võimalus ise oma saatust juhtida. Tulevik tuleb enda kätte võtta. Seda tuleb kujundada ,korrates neid lihtsaid sõnu: **Ärge tehke ainult seda, mida kästakse! Tehke seda, mis vaja.** (Nelson 2003:95-96)

2. UURIMISTÖÖ PROBLEEMIASETUS JA UURIMISMEETOD

2.1. Uurimistöõ eesmärk ja ülesanded

Käesoleva uurimistöõ eesmärgiks on selgitada välja Ida-Eesti Päästkeskuse töötajate kompetentsus, valmisolek ja tahe päästealase ennetustöö tegemiseks, tuginedes Ida-Eesti Päästkeskuse töötajate hulgas läbiviidud ankeetküsitluse analüüsile ning tuua selle põhjal välja eeldused ning koolitusvajadused ennetustöö tegemiseks.

Eesmärgi saavutamiseks püstitati järgmised ülesanded:

1. Selgitada välja Ida-Eesti Päästkeskuses töötavate inimeste tahe päästealase ennetustöö tegemiseks ja arusaam sellest.
2. Selgitada välja töötajate oskused ja valmisolek päästeala ennetustöö läbiviimiseks ning kaardistada koolitusvajadus.
3. Selgitada väärtushinnangute ja hoiakute kaudu välja töötajate kompetentsus tuleohutuse ennetamiseks.

Eelnimetatud ülesannete täitmiseks püstitati järgmine hüpotees:

Kõik Ida-Eesti Päästkeskuse töötajad ei oma täna piisavalt tahtet, oskusi ja kompetentsust läbi viia päästealast ennetustööd, mis raskendab „Päästeala ennetustöö strateegia aastani 2011“ eesmärkide elluviimist.

2.2. Uurimismeetod

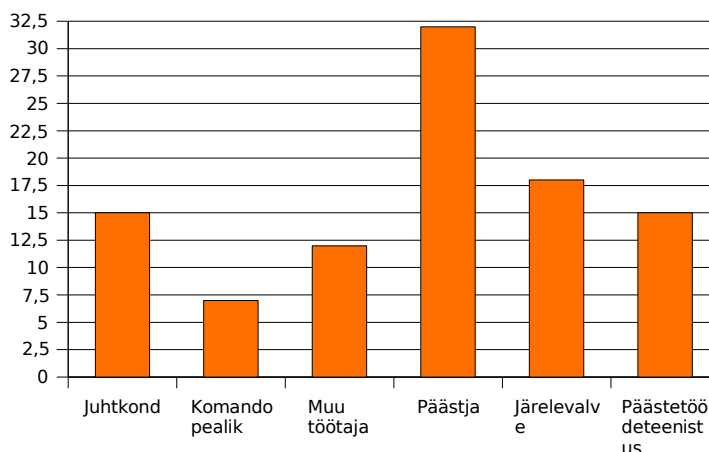
Uurimismeetodina kasutab autor kirjalikku struktureeritud ankeetküsitlust, mis koosneb 25 küsimusest. Küsimused olid jagatud kolme küsimusteblokki. Küsimuste 1- 12 eesmärk oli uurida päästetöötajate tahtet teha päästeala ennetustööd. Küsimustega 13- 16 uuriti päästetöötajate oskusi ja valmisolekut päästeala ennetustöö läbiviimiseks. Küsimuste 17- 25 põhjal saab väärtushinnangute kaudu päästetöötajate kompetentsid tuleohutuse ennetamiseks.

Küsimustikud edastas autor küsimused isiklikult paber kandjal kõigile uuringus osalenud Ida-Eesti Päästkeskuse töötajatele. Uurimust viidi läbi ajavahemikus 2- 20 aprill 2007.

2.3. Valimi kirjeldus

Käesoleva uurimuse mõistes on kogu valimiks kõik Ida- Eesti Päästkeskuse töötajad- 450 inimest. Töötajad jagas autor ametikohtade järgi kuude gruppi järgnevalt: juhtkond ja struktuuriüksuste juhid, järelevalveteenistuse ametnikud, päästetöödeteenistuse ametnikud, komandopealikud, päästjad, meeskonnavanemad ja rühmapealikud, teised päästkeskuse töötajad (kriisreguleerimine, raamatupidamine, personal jne.). Ankeete täitsid 8 päästekomando ja Ida-Eesti Päästkeskuse Rakvere, Kohtla-Järve ning Narva kontori töötajad. Kokku vastas ankeedile 100 päästkeskuse töötajat, mis moodustab kogu valimist 22,2%: juhtkond ja struktuuriüksuste juhid- 15, järelevalveteenistuse ametnikud- 19, päästetöödeteenistuse ametnikud- 15, komandopealikud- 7, päästjad, meeskonnavanemad ja rühmapealikud- 32, teised päästkeskuse töötajad- 12 inimest. Joonisel 1 on toodud töötajate arvuline jaotus gruppide järgi.

Joonis 1. Töötajate arvuline jaotus gruppide järgi



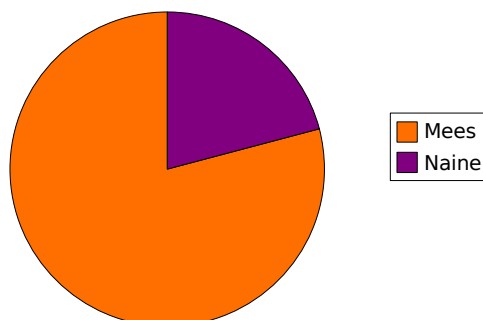
Allikas: M. Nõlvak, küsitlus Ida-Eesti Päästkeskuse töötajatele 2007

Uurimuse käigus kogutud andmed sisestati ja töödeldi tabelarvutusprogrammis Open Office Calc.

2.3.1. Ankeedile vastanute sooline kuuluvus

Suur ülekaal vastanute hulgas oli meestel. Naisi vastavalt 21% ja mehi 79% Põhjus on siin selles, et päästealal töötavad enamuses mehed ja seda just päästetööde teenistuses. Joonis 2 näitab valimi jaotust soolise kuuluvuse järgi.

Joonis 2. Valimi jaotus soolise kuuluvuse järgi

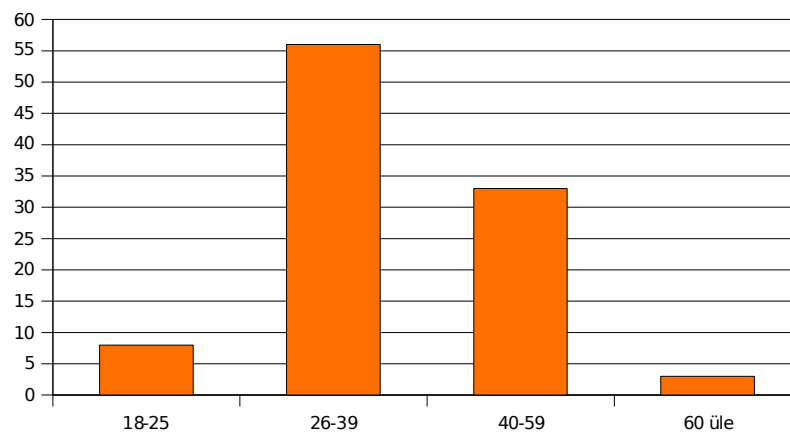


Allikas: M. Nõlvak, küsitlus Ida-Eesti Päästkeskuse töötajatele 2007

2.3.2. Ankeedile vastanute vanus

Üle poole vastanutest- 56%, kuulub vanusegruppi 26- 39 eluaastat. Järgnevad- 33% vastanutest, vanusegrupp 40- 59 eluaastat, 18- 25 - kuulub 8% ja üle 60 aastased 3%). Seega kinnitab ankeedile vastanute vanuse analüüs arusaama, et päästealal töötavad suures osas suhteliselt noored inimesed. Joonisel 3 on toodud ankeedile vastanute vanuseline jaotus.

Joonis 3. Ankeedile vastanute vanus



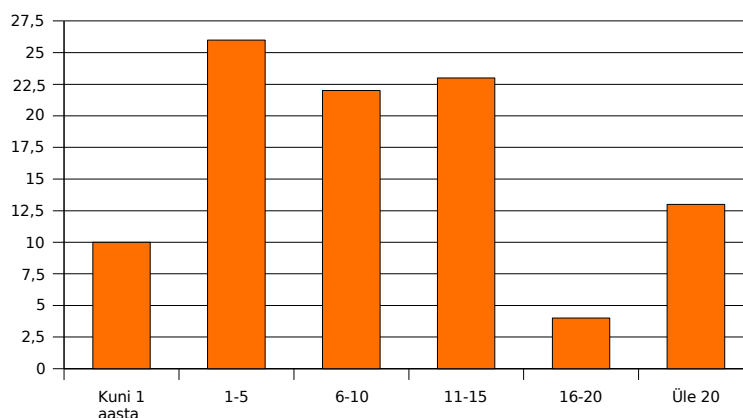
Allikas: M. Nõlvak, küsitlus Ida-Eesti Päästkeskuse töötajatele 2007

2.3.3. Ankeedile vastanute staaž

Tuletõrje- ja päästealal töötamise staaž oli jagatud viide staažigrupi: kuni 1 aasta, 1-5 aastat, 6-10 aastat, 11-15 aastat, 16-20 aastat, üle 20 aasta.

Üsna võrdselt on vastanuid staažigruppides 1-5, 6-10 ja 11-15 aastat, vastavalt 26%, 22% ja 23%. Vähem vastanuid on teiste staažigruppide seas: kuni 1 aasta- 10%, 16-20 aastat- 4% ja üle 20 aasta- 13%. Andmetest võib välja lugeda, et enamus inimesi töötab päästealal pikemat aega ning eriti suurt kaadri volavust päästealal ei ole. Joonisel 4 on toodud ankeedile vastanute jaotus päästealal töötamise staaži järgi.

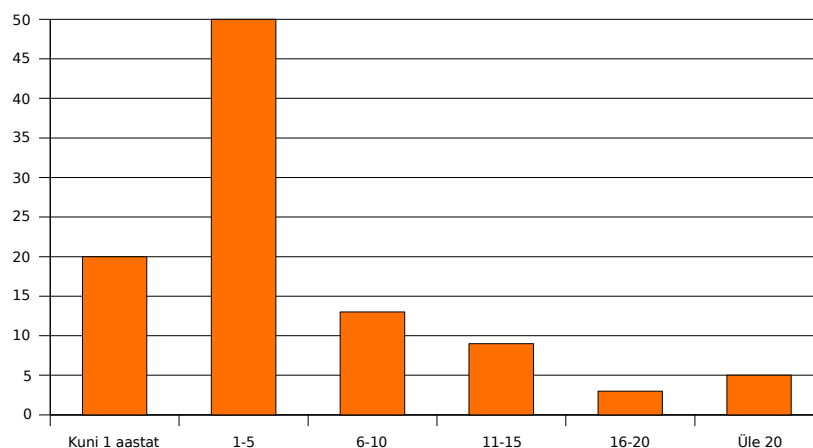
Joonis 4. Tuletõrje- ja päästealal töötamise staaž



Allikas: M. Nõlvak, küsitlus Ida-Eesti Päästkeskuse töötajatele 2007

Praegusel ametikohal on suur enamus - 70% ankeedile vastanutest töötanud kuni 5 aastat - sellest alla aasta 20% ja 1-5 aastat 50%. Nii lühiajaline praegusel ametikohal töötamise staaž on tingitud suuresti sellest, et alates 1. märtsist 2006 muutusid maakondlikud päästeasutused regionaalseteks päästkeskusteks ning 15 asutusest sai 4. Seetõttu muutus paljude inimeste endine ametikoht. Joonisel 5 on toodud ankeedile vastanute jaotus praegusel ametikohal töötamise staaži alusel.

Joonis 5. Praegusel ametikohal töötamise staaž



Allikas: M. Nõlvak, küsitlus Ida-Eesti Päästkeskuse töötajatele 2007

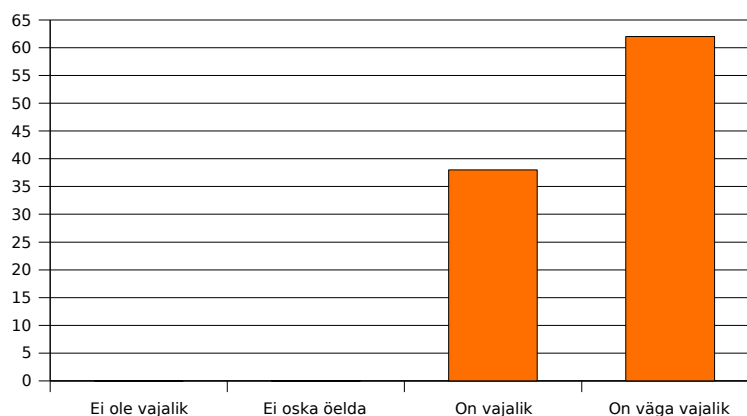
3. ANKEETKÜSITLUSE TULEMUSED JA NENDE ANALÜÜS

3.1. Ida-Eesti Päästkeskuse töötajate tahe päästealase ennetustöö tegemiseks

Küsimustiku esimese bloki küsimused (1-12) olid koostatud eesmärgiga nendele antud vastuste põhjal välja selgitada töötajate tahe päästealase ennetustöö tegemiseks. Esmalt oli autori sooviks selgitada välja milline oli vastaja arvamus päästeala ennetustöö üldine eesmärk. Enamus vastanutest pakkus, et eesmärk on vähendada tulekahjusid ja seeläbi tules hukkunute arvu. Tegevustena märgiti inimeste õpetamist, nõustamist ja koolitamist. Päästeala strateegias toodud eesmärki ei sõnastanud ükski vastanu, kuigi üle poole vastanutest olid päästeala ennetustöö strateegiat lugenud.

Küsimusele ennetustöö vajalikkuse kohta olid kõik vastused väga positiivsed. 62% vastanutest pidas päästeala ennetustööd väga vajalikuks, 38% vastanutest pidas päästeala ennetustööd vajalikuks (joonis 6). Ükski vastanutest ei märkinud, et päästeala ennetustöö ei ole vajalik või tal puudub arvamus. Seega peetakse päästeala ennetustööd päästkeskuses väga vajalikuks.

Joonis 6. Päästkeskuse töötajate arvamus päästeala ennetustöö vajalikkuse kohta

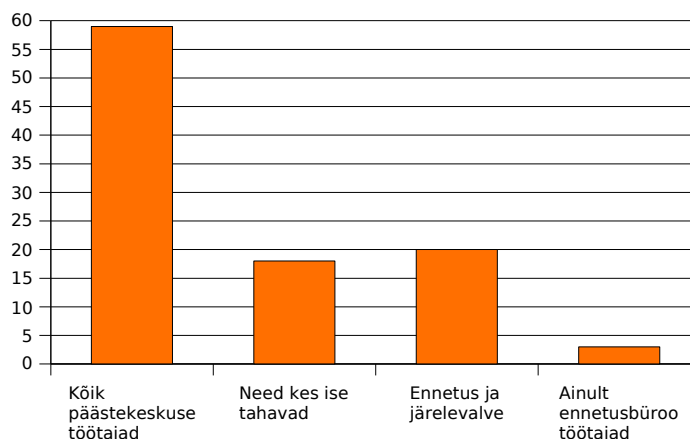


Allikas: M. Nõlvak, küsitlus Ida-Eesti Päästkeskuse töötajatele 2007

Küsimusele, kes peaksid päästeala ennetustööd tegema, arvas üle poole vastanutest- 59% vastuseks, et kõik päästkeskuse töötajad (joonis 7). Ida-Eesti Päästkeskuse eesmärgiks on,

et nii arvaksid kõik päästkeskuse töötajad ja nad võtaksid päästeala ennetustöö tegemisest ka osa. Kahjuks 41% vastanutest leiab teisiti. 20% vastanutest arvab, et päästeala ennetustööd peaksid tegema vaid kõik ennetusbüroo ja järelevalveteenistuse töötajad. 18% arvab, et lisaks ennetusbüroo töötajatele, vaid need, kes seda ise tahavad. 3% vastanutest peab õigeks, et sellega tegelevad ainult ennetusbüroo töötajad.

Joonis 7. Päästkeskuse töötajate arvamus, kes peaks päästeala ennetustööd tegema

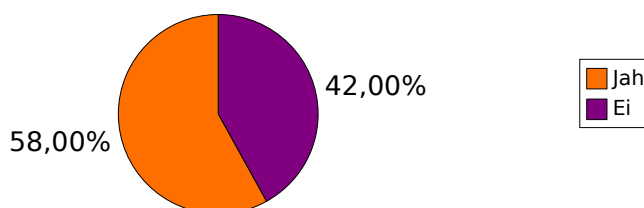


Allikas: M. Nõlvak, küsitlus Ida-Eesti Päästkeskuse töötajatele 2007

Päästeala ennetustöö strateegiat aastani 2011 on küsimustele vastanutest lugenud 58% (joonis 8).

Autori meelest on see väga positiivne tulemus. Samas tekib küsimus kas dokumendis püstitatud eesmärged on endale ka teadvustatud või vaid korra lihtsalt huvi pärast sirvitud. Küsimustikule antud vastuseid analüüsid tuleb tõdeda, et nendest väärtustest ja tõekspidamistest, mida päästeala ennetustöö strateegia kannab, pole kõik strateegiat lugenud aru saanud. Need vastanud, kes pole päästeala ennetustöö strateegiat lugenud, tõid selle põhjuseks teadmatus strateegia olemasolust ning tegid ettepaneku strateegiat laiemalt tutvustada.

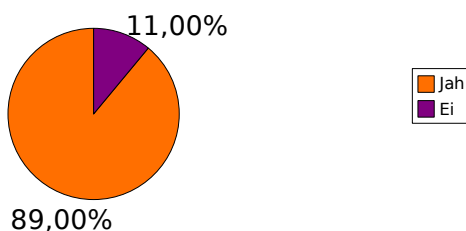
Joonis 8. Päästkeskuse töötajad, kes on lugenud päästeala ennetustöö strateegiat



Allikas: M. Nõlvak, küsitlus Ida-Eesti Päästkeskuse töötajatele 2007

Heaks eelduseks päästeala ennetustöö läbiviimiseks on see, et 89% vastanutest päästeala ennetustööga on kokku puutunud 11% (joonis 9). Vastanutest pole siiani päästeala ennetustööga kokku puutunud.

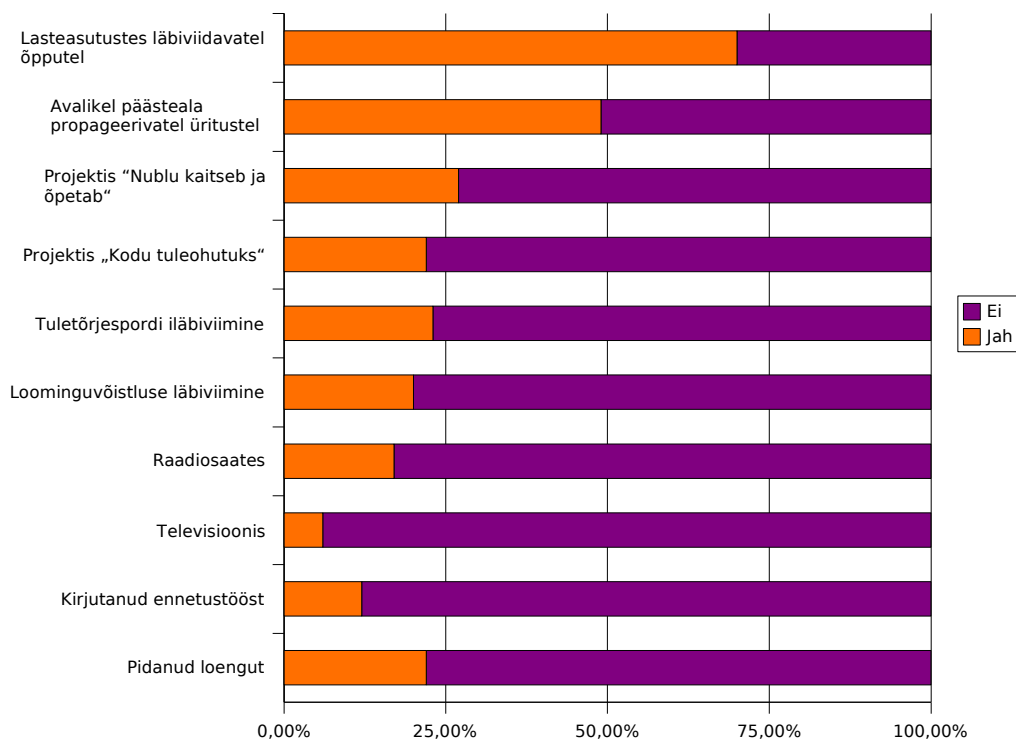
Joonis 9. Päästkeskuse töötajad kes on kokku puutunud päästeala ennetustööga



Allikas: M. Nõlvak, küsitlus Ida-Eesti Päästkeskuse töötajatele 2007

Kõige rohkem on töötajad osalenud lasteasutustes läbiviidavatel õppustel ja avalikel päästeala propageerivatel üritustel. Vastanutest vastavalt 70% on osalenud õppustel ja 49% erinevatel üritustel (joonis 10). Projekti „Nublu kaitseb ja õpetab“, mille raames esimesse klassi minevatele lastele jagatakse suitsuandureid ning peetakse selleteemalisi loenguid läbiviimisel on osalenud 27% vastanutest. Projekti „Kodu tuleohutuks“ on osalenud 22% vastanuist. Noorte tuletõrjespordiga on seotud 23% vastanuist. Laste loominguvõistlusega on tegelenud 20%. Erinevates asutustes loenguid on pidanud 22%. Raadisaadetes on esinenud 17% vastanutest ning ennetustöö alaseid artikleid on kirjutanud 12% vastanuist. Kõige vähem on kokkupuuteid olnud televisiooniga- selline kogemus on vaid 6%vastanutest.

Joonis 10. Päästeala ennetustöös osalemine

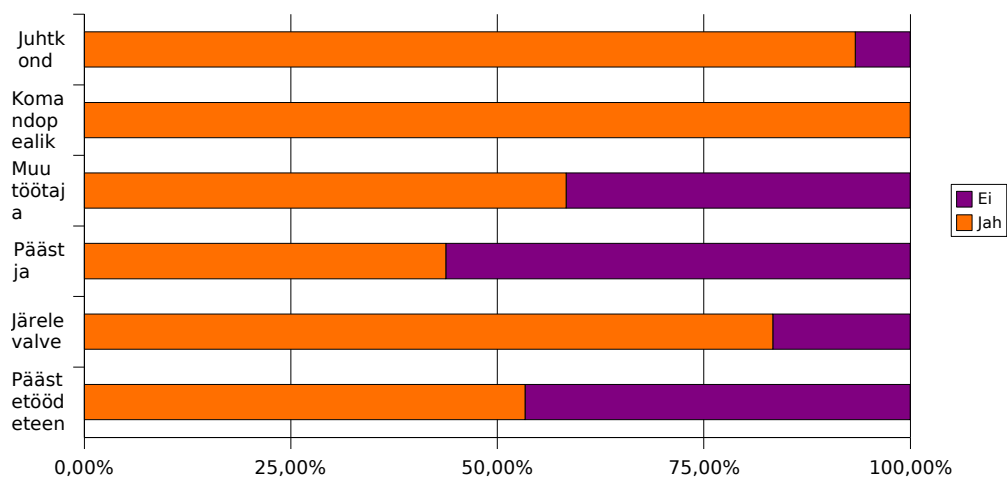


Allikas: M. Nõlvak, küsitlus Ida-Eesti Päästkeskuse töötajatele 2007

Kõige olulisem küsimus ankeedis, mis näitas päästetöötajate otsest taht ennetustööd teha, oli küsimus: Kas te tahate olla osaline päästealases ennetustöös? 66% vastanutest on olemas soov ja tahe osaleda päästeala ennetustöös. 34% vastanuist selline soov ja tahe puuduvad.

Analüüsidest töötajate erinevaid grupe (joonis 11) selgus, et 100% valmisolek ja tahe teha päästeala ennetustööd on komandopealikel. Juhtkonnal ja struktuuriüksuste juhtidel ning järelevalveteenistuse ametnikel on enamusel olemas soov päästeala ennetustöö tegemiseks. Päästetöedeenistuse ametnikel ja teiste päästkeskuse töötajate gruppi kuuluvatel ametnikel on tahe ennetustöös osalemiseks olemas pooltel vastanutest. Päästja, meeskonnavanema ja rühmapealike gruppi kuuluvatest töötajatest on tahe ennetustöös osalemiseks olemas vaid alla poolel vastanutest.

Joonis 11. Päästkeskuse töötajate tahe osaleda päästealases ennetustöös



Allikas: M. Nõlvak, küsitlus Ida-Eesti Päästkeskuse töötajatele 2007

„Jah“ vastanud töid põhjenduseks oma soovile päästealast ennetustööd teha, selle et see on ka endale kasulik ja saab teistele kasulik olla. Paljud vastajad soovisid olla ühiskonnale kasulikud õnnetuste ennetamisel. Mõned vastanutest väitsid, et see on loomulik ja päästetöötaja ametikohast tulenev loomulik tegevus, teisiti ei saagi olla.

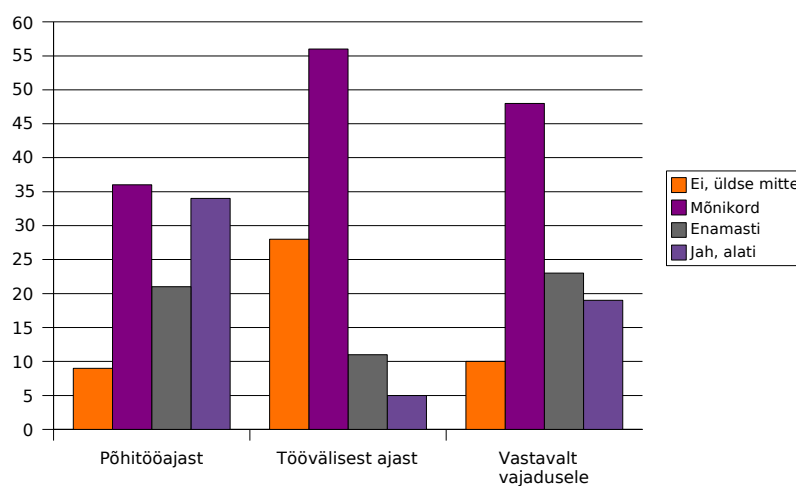
„Ei“ vastanud töid põhjenduseks aja puuduse ning teiste tegevustega hõivatus. Samuti väideti, et ei ole kogemusi ja selleks tööks on selle ala spetsialistid kes on saanud vastava koolituse. Paljud vastasid, et see ei ole nende töö ja neil ei ole vaja sellega tegeleda. Vastused näitavad ilmekalt, et paljud ei ole päästeala ennetustöö põhimõtetest ja väärtustest päriselt aru saanud ega ei mõista, et ka nemad võiksid ja saaksid ennetustöö tõhustamisse oma panuse anda.

Autor uuris päästkeskuse töötajatelt, kui palju aega ja millisest ajast oleksid nad valmis osalema ennetusalases tegevuses (joonis 12). Põhitööajast on alati nõus ennetustööd tegema 34% vastanuist. Põhitööajast ei pea vajalikuks ennetustööga tegeleda 9% töötajatest. Töövälisest ajast on alati nõus ennetustööd tegema ainult 5% vastanuist. 28% vastanuist leiab, et töövälisest ajast nad ennetustööga seotud üritustel osalema ei peaks. Mõnikord on töövälisest ajast valmis ennetustöös osalema 56% vastajaist, mis on küllaltki positiivne tulemus.

Küsimusele, kui palju aega oleksite valmis oma põhitöö kõrvalt kulutama ennetustööga tegelemiseks, jätsid enam kui pooled vastanuist vastamata, ilmselt tähendab, et ei ühtegi tundi. Mõned vastanuist on valmis ennetustööle kulutama nädalas 2-3 tundi ja kuus ühe päeva.

Vastustest võib järeldada, et enamus töötajaid on oma põhitööga niivõrd hõivatud, et neil ei ole aega päästeala ennetustöösse panustada. Samas puuduvad neil ka oskused ja arusaam, kuidas ennetustööd oma põhitööga siduda.

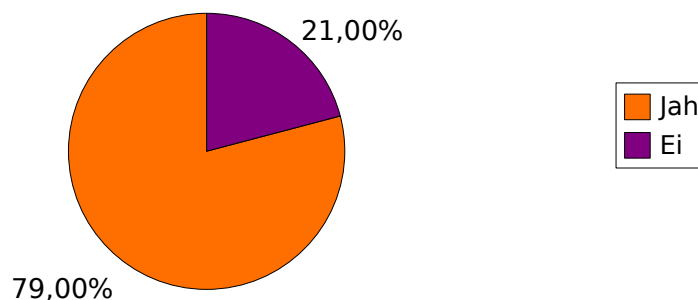
Joonis 12. Valmidus osalemiseks ennetusalases tegevuses



Allikas: M. Nõlvak, küsitlus Ida-Eesti Päästkeskuse töötajatele 2007

Ennetustöö tasustamisest. Arvati, et ennetustöös osalemist töövälisest ajast tuleb tasustada, seda pooldas 79% vastanuist. Töötajatest 21% oli arvamusel, et töövälisest ajast võib ennetustööd ka tasuta teha (joonis 13). Negatiivsed vastused jagunesid omakorda kaheks. Võis järeldada, et pooli „ei“ vastanutes ennetustöös osalemine lihtsalt ei huvita ja nad ei teeks seda ka siis, kui see tegevus oleks tasustatud. 10% on aga ennetustöö pühendunud pooldajad ja veendunud, et midagi võiks ka missioonitundest teha, et ühiskonnale kasulik olla. „Jah“ vastanud põhjendavad oma seisukohta sellega, et iga tööd tuleb tasustada ning nn perekonna arvelt võetud aeg tuleb kompenseerida.

Joonis 13. Arvamus päästealase ennetustöö tasustamise kohta



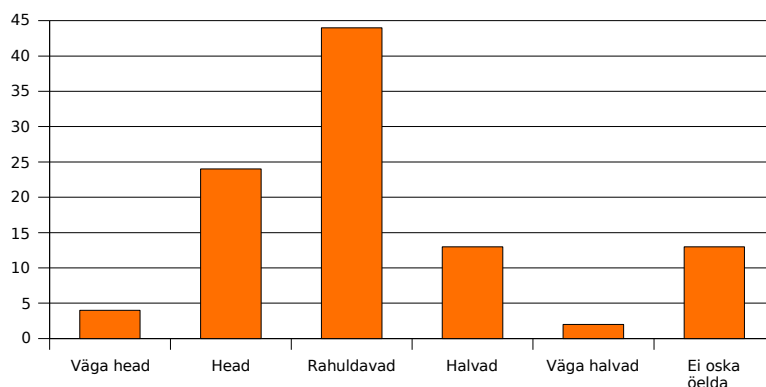
Allikas: M. Nõlvak, küsitlus Ida-Eesti Päästkeskuse töötajatele 2007

Kokkuvõtteks võib öelda, et Ida-Eesti Päästkeskuse etteseadud eesmärkide saavutamiseks töötajate tahe päästealase ennetustöö tegemiseks ei ole täna veel piisav. Pooltel vastanuist puudub kindel arusaam päästealase ennetustöö olemusest ja selle tegemise võimalustest.

3.2. Ida-Eesti Päästkeskuse töötajate oskused ja valmisolek päästealase ennetustöö tegemiseks.

Küsimustiku teise bloki küsimused (13-16) püüti maha oli koostatud eesmärgiga välja selgitada töötajate valmisolek ja oskused päästealase ennetustöö tegemiseks (joonis 14). Alla poolte (44%) pidas oma teadmisi selles valdkonnas rahuldavaks. Vastanutest 24% luges oma teadmisi headeks ja 4% väga headeks. 13% arvas, et nende teadmised on halvad, 2% väga halvad ja 13% vastanutest ei osanud oma teadmisi hinnata. Vastanute grupe võrreldes on, enesehinnangut aluseks võttes, suuremad teadmised juhtivatel ametikohtadel töötavatel inimestel. Kokkuvõttes on 72% vastanutest olemas valmisolek, oma teadmiste poolest, päästealase ennetustöö tegemiseks.

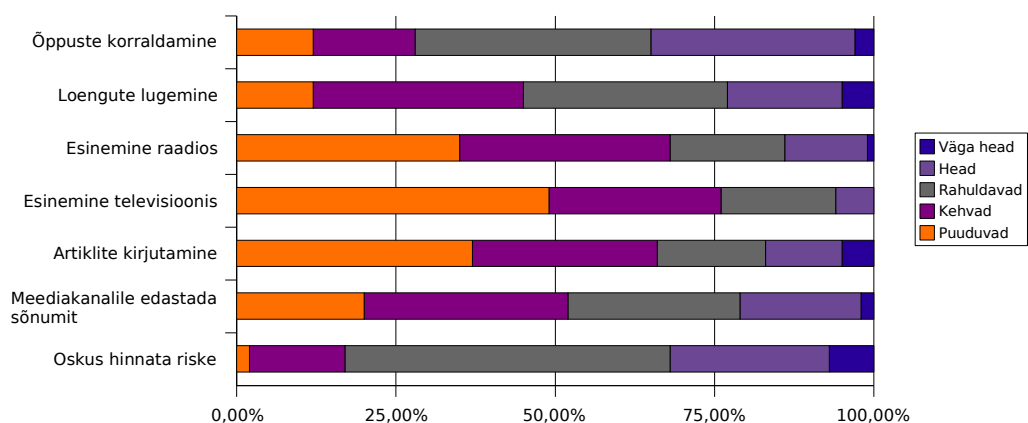
Joonis 14. Päästekeskuse töötajate hinnang oma teadmistele päästealase ennetustöö läbiviimiseks



Allikas: M. Nõlvak, küsitlus Ida-Eesti Päästekeskuse töötajatele 2007

Päästeala ennetustööga seotud ürituste läbiviimiseks hinnati tagasihoidlikult. Ainult 5% vastanuist pidas oma oskusi erinevate ennetusalaste ürituste läbiviimiseks väga heaks ning keskmiselt 18% heaks (joonis 15). Rahuldavaks pidas oma oskusi 28% vastanuist. Kehvadeks pidas oma oskusi ürituste läbiviimiseks 26% ja 24% töötajatest puuduvad taolised oskused üldse. Seega 50% vastanutest puuduvad reaalsed oskused päästealase ennetustöö tegemiseks. Kui võrrelda tulemusi eelmisele küsimusele antud hinnangutega puudus vastav oskus ainult 28% vastanuil (enda arvates), siis võib järeldada, et tegelikult ei suuda töötajaid oma vastavaid oskusi adekvaatselt hinnata ja ilmselt saadakse ennetustöö sisust ning nende tegemise eelduseks olevatest oskustest erinevalt aru.

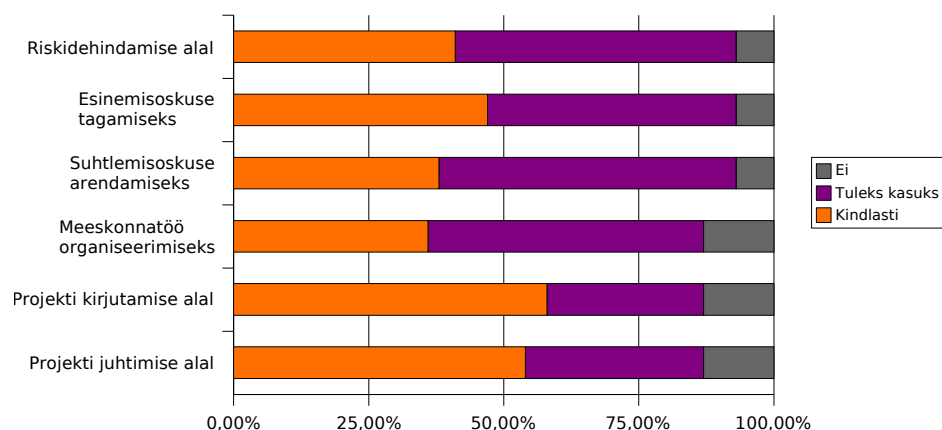
Joonis 15. Päästkeskuse töötajate praegused oskused ennetusalaste ürituste läbiviimiseks



Allikas: M. Nõlvak, küsitlus Ida-Eesti Päästkeskuse töötajatele 2007

Vajadust koolituse järele päästealase ennetustöö läbiviimiseks tundis suur osa vastanuist (joonis 16). Vastanutest 45% leidis, et vajab ennetustöö alast koolitust kindlasti. Neid, kes arvasid, et koolitus tuleks neile kasuks, oli 45% vastanuist. Ainult 10% arvas, et nad taolist koolitust ei vaja. Autor, analüüsinud ankeedi vastuseid on arvamusel, et töötajad, kes koolitust ei vaja arvavad nii seetõttu, et nad ei saa aru meeskonnatöö, projekti kirjutamise ja -juhtimise tähtsusest. „Ei“ vastus tulenes ilmselt rohkem sellest, et neil ei ole neid oskusi vaja, kui sellest, et oskused on juba olemas.

Joonis 16. Täiendava koolituse vajadus ennetustöö läbiviimiseks



Allikas: M. Nõlvak, küsitlus Ida-Eesti Päästkeskuse töötajatele 2007

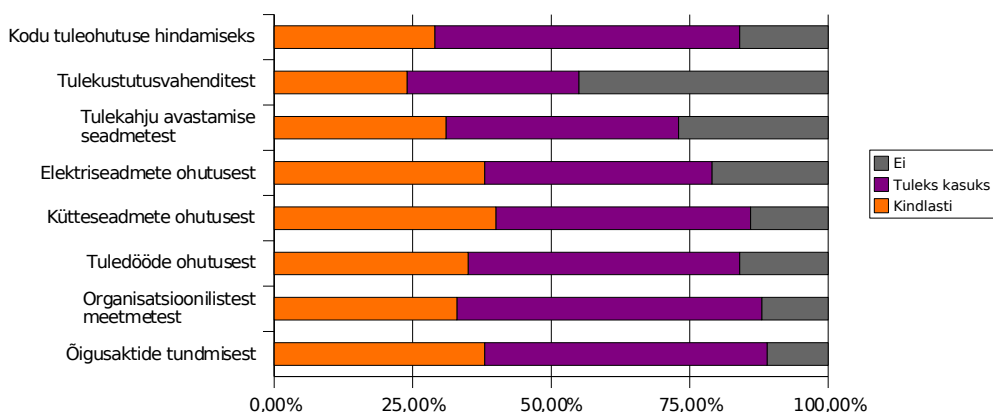
Tuleohutusnõuetega seonduvalt vajab kindlasti koolitust 34% vastanuist (joonis 17). Seda, et tuleohutusnõuete alane koolitus tuleks neile kasuks, arvas 46% vastanuist. 20% eeldas, et nende oskused on piisavad ja nad koolitust ei vaja.

Kõige rohkem vajati koolitust kütteseadmete tuleohutuse hindamiseks- 86%, tuleohutuse tagamise organisatsioonilistest meetmetest- 88%, õigusaktide tundmisest- 89% ja elektriseadmete ohutusest- 79%.

Tuleohutusnõuete alast koolitust ei vaja tulekustutusvahendite osas 45% vastanuist ning tulekahju avastamisseadmete osas 27% töötajatest.

84% vastanuist peab oluliseks oma teadmisi täiendada ka kodudele tuleohutuslase hinnangu andmiseks.

Joonis 17. Tuleohutusnõuetega seotud koolituse vajadus



Allikas: M. Nõlvak, küsitlus Ida-Eesti Päästekeskuse töötajatele 2007

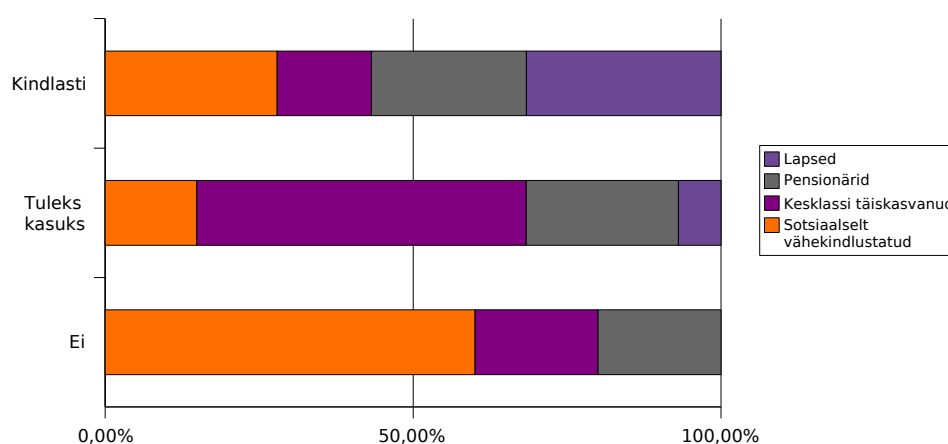
Kokkuvõtteks võib öelda, et pooltel vastanutest puuduvad täna reaalsed oskused ennetustöö tõhusaks läbiviimiseks. Koolituse vajadust analüüsid soovib 90% vastanutest ennetusalast koolitust ning lisaks 80% vastanutest tuleohutuslase koolitust päästeala ennetustöö läbiviimiseks. Seega tuleb oluliselt tõhustada Ida-Eesti Päästekeskuses koolituste läbiviimist.

3.3. Ida-Eesti Päästkeskuse töötajate kompetentsus päästealase ennetustöö läbiviimiseks.

Küsimustiku kolmanda bloki küsimused (17-25) olid koostatud eesmärgiga välja selgitada töötajate kompetentsus päästealase ennetustöö läbiviimiseks. Siinjuures on oluline mõista, et kompetentsus ei ole ainult oskused ning teadmised, vaid ka inimeste väärtushinnangud, isikuomadused, hoiakud ja nende motiveeritus ning need on aluseks inimeste käitumisele ja edukale tegevusele. Et kompetentsust hinnata, on vaja teada teatud ameti „kriitilisi olukordi“ ja võtmetegevusi. Seetõttu küsis autor vastajatelt päästeala ennetustöös vajaminevaid olulisi tegevusi. Esiteks millised on vastaja arvates sihtgrupid, kellele päästealane ennetustöö tuleb ennekõike suunata?

Autor pakkus omalt poolt välja: sotsiaalselt vähekindlustatud, keskklassi kuuluvad täiskasvanud, pensionärid ja lapsed. Vastanutest pidas kõige olulisemaks sihtgrupiks, kellele kindlasti ennetustöö tuleb suunata, lapsi- 93% (joonis 18). Lastele tuleks õpetamine kasuks arvas 7% vastanuist. Seda, et lastele ei tuleks üldse ennetustööd suunata ei arvanud õnneks keegi. Suunata, kõige vähem tõhusaks peeti ennetustöö suunamist sotsiaalselt vähekindlustatud sihtrühmadele- 3%. 54% vastanuist arvas, et keskklassi kuuluvate täiskasvanutele võib see kasuks tulla. Seda, et ennetustööd on vaja läbi viia pensionäride seas arvas 74% vastanutest.

Joonis 18. Sihtgrupid, kellele ennetustöö tuleb päästkeskuse töötajate arvates suunata



Allikas: M. Nõlvak, küsitlus Ida-Eesti Päästkeskuse töötajatele 2007

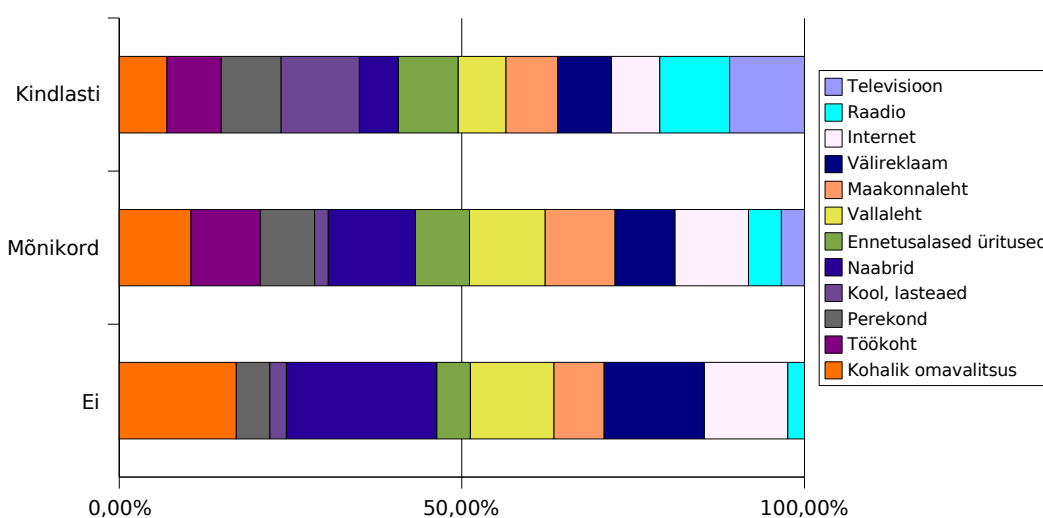
Teiseks küsimuseks oli millised on vastaja arvates tõhusaimalt töötavad infokanalid, mille kaudu sihtgruppideni jõuda?

Autor pakkus omalt poolt välja kaksteist varianti: kohalik omavalitsus, töökoht, perekond, kool ja lasteaed, naabrid (naabrivalve), ennetusalased üritused, vallaleht, maakonnaleht, välireklaam, internet, raadio ning televisioon.

Vastanutest pidas kõige tõhusamateks infokanaliteks kooli ja lasteaeda- 92%, televisiooni- 88% ja raadiot- 82 % (joonis 19). Kõige ebaolulisemateks infokanaliteks peeti naabreid- 9% ning, üllatuslikult, kohalikku omavalitsust- 7%.

90% vastanuist tões infokanali valiku olulisust päästeala ennetustöö läbiviimisel.

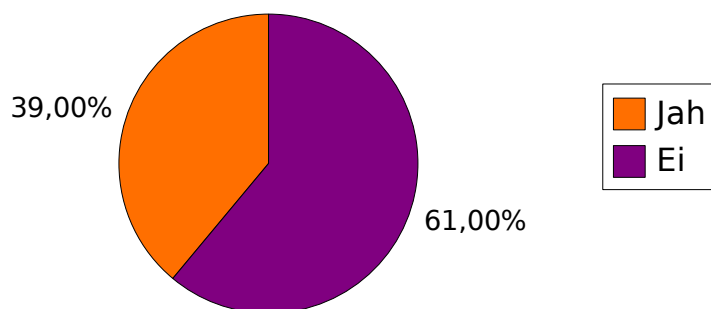
Joonis 19. Päästekeskuse töötajate arvamus tõhusaimalt töötavatest infokanalitest, mille kaudu sihtgruppideni jõuda



Allikas: M. Nõlvak, küsitlus Ida-Eesti Päästekeskuse töötajatele 2007

Päästeala ennetustöö maskoti Nublu kostüümi on nõus selga panema 39% vastanuist, 61% vastanuist seda endale selga ei paneks (joonis 20). Põhjuseks, miks kostüümi ei taheta selga panna, tuuakse vastavate omaduste puudumine, mida Nublu peab väljendama. Väidetakse, et Nublu kehastajal peavad olema näitlejaoskused.

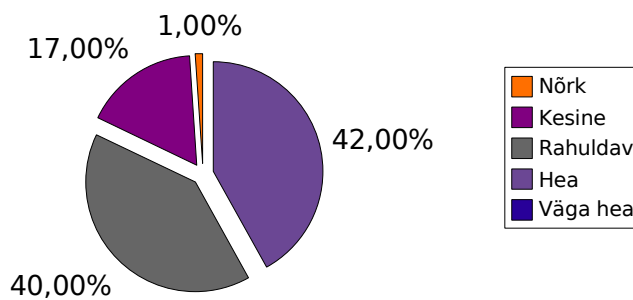
Joonis 20. Päästkeskuse töötajate arvamus end Nublu kostüümi riietamise kohta



Allikas: M. Nõlvak, küsitlus Ida-Eesti Päästkeskuse töötajatele 2007

Praegu tehtavale ennetustööle anti vastanute poolt suhteliselt positiivne hinnang. Väga heaks ei hinnanud ennetusalast tegevust keegi, heaks hindas 42% vastanuist ja rahuldavaks 40% vastanuist (joonis 21). Seda, et päästealane ennetustöö on nõrk, arvas ainult 1% töötajaist.

Joonis 21. Hinnang praegu tehtavale ennetusalasele tegevusele päästealal



Allikas: M. Nõlvak, küsitlus Ida-Eesti Päästkeskuse töötajatele 2007

Töötajate kompetentsuse läbi väärtushinnangute, isikuomaduste ja hoiakute toovad esile ankeedi lõpus esitatud küsimused. Autor tahab teada, kas päästkeskuses töötavatel inimestel endal on kodus suitsuandur ja tulekustuti. Samuti, kas töötajad on neid kellelegi kinkinud või soovitanud tuttavatele neid endale koju soetada.

Vastanutest 86% on enda kodu suitsuanduriga varustanud. Tulekustuti omab 52% vastanuist. Oma tuttavatele ja sugulastele on kinkinud suitsuanduri või tulekustuti 74% vastanuist. 86% töötajatest on soovitanud oma tutvusringkonda kuuluvatel inimestel soetada koju suitsuanduri ja/või tulekustuti. 88% vastanutelt on küsitud väljaspool ametlikku tööaega tuleohutusosalast nõuannet.

Küsimustikule saadud positiivsete vastuste hulka hinnates võib tõdeda, et kompetentsus läbi väärtushinnangute, isikuomaduste ja hoiakute on töötajatel olemas. Koolituse planeerimisel ja läbiviimisel saab arvestada olemasoleva kompetentsuse olemasolu. Läbi päästealase ennetustöö koolituse saab Ida-Eesti Päästkeskuses kujundada sellise organisatsioonikultuuri, kus igaüks loob ning väärtustab ohutust ja turvalisust, mis aitab vähendada õnnetuste ja nende läbi hukkunute arvu.

3.4 Ida-Eesti Päästkeskuse töötajate kompetentsid, valmisolek ja tahe ning koolitusvajadus päästealase ennetustöö tegemiseks

Analüüsidest ankeetküsitluse tulemusi jõudis autor järgmistele järeldustele:

1. päästeala ennetustööd peetakse päästkeskuses väga vajalikuks;
2. 42% vastanud, kes pole päästeala ennetustöö strateegiat lugenud, tõid selle põhjuseks teadmatusena strateegia olemasolust ning tegid ettepaneku strateegiat laiemalt tutvustada;
3. 59% vastanutest leidis, et päästealast ennetustööd peaksid tegema kõik päästkeskuse töötajad;
4. paljud ei ole päästeala ennetustöö põhimõtetest ja väärtustest päriselt aru saanud ega ei mõista, et ka nemad võiksid ja saaksid ennetustöö tõhustamiseks oma panuse anda;
5. vastustest võib järeldada, et enamuse töötajaid on oma põhitööga niivõrd hõivatud, et neil ei ole aega päästeala ennetustöösse panustada, samas puuduvad neil ka oskused ja arusaam, kuidas ennetustööd oma põhitööga siduda;
6. ennetustöös osalemist töövälisest ajast tuleb tasustada, sest nn perekonna arvelt võetud aeg tuleb kompenseerida.;
7. Ida-Eesti Päästkeskuse töötajate tahe etteseadud eesmärkide saavutamiseks päästealase ennetustöö tegemiseks ei ole täna veel piisav;
8. pooltel vastanuist puudub kindel arusaam päästealase ennetustöö olemusest ja selle tegemise võimalustest;

9. võib järeldada, et töötajaid ei suuda oma vastavaid oskusi adekvaatselt hinnata ja ilmselt saadakse ennetustöö sisust ning nende tegemise eelduseks olevatest oskustest erinevalt aru;
10. pooltel vastanutest puuduvad reaalsed oskused päästealase ennetustöö tegemiseks;
11. 90% vastanutest soovib ennetusalast koolitust ning lisaks 80% vastanutest tuleohutusosalast koolitust päästeala ennetustöö läbiviimiseks;
12. kõige rohkem vajati ennetusalast koolitust riskide hindamise alal- 93%, esinemisoskuse tagamiseks- 93% ja suhtlemisoskuse tagamiseks- 93%;
13. kõige rohkem vajati tuleohutusosalast koolitust kütteseadmete tuleohutuse hindamiseks- 86%, tuleohutuse tagamise organisatsioonilistest meetmetest- 88%, õigusaktide tundmisest- 89% ja elektriseadmete ohutusest- 79%;
14. vastanutest 86% on enda kodu suitsuanduriga varustanud, tulekustuti omab 52% vastanuist, oma tuttavatele ja sugulastele on kinkinud suitsuanduri või tulekustuti 74% vastanuist ja 86% töötajatest on soovitanud oma tutvusringkonda kuuluvatel inimestel soetada koju suitsuanduri ja/või tulekustuti.

KOKKUVÕTE

Empiiriline uurimus viidi läbi ajavahemikus 2- 20 aprill.2007, Ida-Eesti Päästkeskuse töötajate hulgas. Sihtrühma moodustas 450 inimest, kellest 22,2% osales küsitluses. Uurimus on aluseks Ida-Eesti Päästkeskuse töötajate väljaõppe ja väärtushinnangute kujundamisele, mille tulemusena tõuseb töötajate kompetentsus, valmisolek ja tahe päästealase ennetustöö tegemiseks.

Töö eesmärgiks oli välja selgitada Ida-Eesti Päästkeskuse töötajate kompetentsus, valmisolek ja tahe päästealase ennetustöö tegemiseks, tuginedes Ida-Eesti Päästkeskuse töötajate hulgas läbiviidud uuringu analüüsile ning tuua selle põhjal välja eeldused ning koolitusvajadused ennetustöö tegemiseks.

Uurimuse tulemuste analüüsist selgub, et uurimustöös püstitatud hüpotees leidis kinnitust. Ida-Eesti Päästkeskuse töötajad ei oma täna piisavalt taht, oskusi ja kompetentsust, et läbi viia päästealast ennetustööd, mis tagaks „Päästeala ennetustöö strateegia aastani 2011“ eesmärkide elluviimise. Liiga paljudel töötajatel puudub kindel arusaam päästealase ennetustöö olemusest ja selle tegemise võimalustest. Samuti jääb töötajatel täna vajaka reaalsest oskustest ennetustöö tõhusaks läbiviimiseks. Positiivne on see, et enamus küsimustikule vastanutest soovivad saada nii ennetustöö kui ka tuleohutusnõuete alast koolitust. Enamusel on endal kodus olemas suitsuandur, pooltel ka tulekustuti. Paljud töötajad on oma sugulastele ja tuttavatele kinkinud tuleohutust tagavaid paigaldisi. Samuti propageeritakse oma tutvusringkonnas kodudesse suitsuandurite ja tulekustutite soetamist. See annab vähemalt head eeldused kujundada Ida-Eesti Päästkeskuses selline organisatsioonikultuur, kus igaüks loob ning väärtustab ohutust ja turvalisust, mis aitab vähendada õnnetuste ja nende läbi hukkunute arvu, samuti õnnetustega kaasnevate kahjude suurust.

Selleks, et iga päästeala töötaja pühendaks oma aega ja teadmisi turvalisema elukeskkonna loomise nimel, peab töötaja olema selleks piisavalt motiveeritud. Et olla kindel millised motivaatorid töötajaid motiveerivad, küsis töö autor seda ankeetküsitluses töötajatelt endilt. Ida-Eesti Päästkeskuse töötajate arvates on olulisemad motivaatorid: tunnustamine, tagasiside loomine, projektidesse kaasamine, informatsiooni õigeaegne avaldamine,

koolituse ning enesearendamise võimaldamine, vabade päevade andmine, sportlike harrastuste tasuta võimaldamine (ujula, jõusaalid), ühisürituste korraldamine, tasuta kontserdi- või teatripiletitega premeerimine.

Lähtudes uurimistöös püstitatud eesmärgist, ülesannetest ja analüüsile põhinevatele järeldustele, teeb autor järgmised ettepanekud:

1. Juhtkonnal, personali bürool ja ennetusbürool töötada välja motivatsioonisüsteem, mis tõstab töötajate tahet päästealase ennetustöö läbiviimiseks.
2. Tuginedes antud uurimistöös kaardistatud koolitusvajadusele, töötada koolitusbürool koostöös ennetusbürooga välja koolituskavad ning viia läbi, juhtkonna heakskiidul, päästealase ennetustöö ja tuleohutusnõuete alased koolitused kõigile päästekeskuse töötajatele.
3. Personali bürool, päästekeskuse juhtkonna heakskiidul, selgitada välja ja kirjeldada kompetentsid, mis on vajalikud päästealase ennetustöö tegemiseks. Tuginedes autori poolt läbiviidud uurimusele, töötada välja kompetentsuse süsteem mille kaudu saab edukalt ühendada personalivaliku, juhendamise, koolitamise ja tasustamise organisatsiooni põhiväärtuste ja kultuuriga.
4. Kujundada organisatsioonikultuur õnnetusi ennetavat põhimõtet toetavaks, kus iga päästekeskuse töötaja väärtustaks ohutust ja turvalisust

Autor soovib oma uurimistööl analüüsile põhinevatele järeldustele tulemusena kujundada Ida-Eesti Päästekeskuses hästi motiveeritud ning professionaalset töötavat meeskonda, kes tegeleks päästealase ennetustööga. Ida-Eesti Päästekeskuses tuleb luua selline organisatsioonikultuur kus iga päästekeskuse töötaja kannab endas väärtusi, mis aitab kujundada turvalist elukeskkonda. Olles ise taolise kultuuri kandjateks oleme suutelised edastama neid väärtusi ka teistele organisatsioonidele ja asutustele ning kogu ühiskonnale, et saavutada edu turvalisema ühiskonna loomisel.

Ärge tehke ainult seda, mida kästakse! Tehke seda, mis vaja. Alles siis saab saata korda midagi, millel oleks mõtet, et anda oma panus ohutu elukeskkonna loomisel. Kõik, nagu väidab filosoof ja juhtimisteadlane Charles Handy, vajavad sisemist veendumust, et mingis mõttes oled sa määratud siin olema ja et sa oled lahkudes maailma veidigi turvalisemaks muutnud. Selliseks peame suutma luua oma organisatsioonikultuuri ja töötajate väärtushinnangud päästealase ennetustöö läbiviimiseks.

Employees' preparedness for preventative work in East Estonia Rescue Centre

Author: Mairo Nõlvak

SUMMARY

There are more fire accidents and fire victims in Estonia than in any other member state of the European Union. Due to that there is a growing need for guaranteeing constant development of preventative work in the rescue services as they are moving towards the role of being the creators of a safe environment. By now *The Strategy of Preventative Work for Rescue Services/Centres up to Year 2011* has been compiled by a working group of the Estonian Rescue Board. In order to fulfil the aims set in the strategy competent, knowledgeable and well-motivated people are needed.

The aim of this thesis is to find out the competence, preparedness and willingness of the rescue workers of East Estonia Rescue Centre to do preventative work and based on the analysis of the survey carried out among the workers of East Estonia Rescue Centre point out the premises and needs to do preventative work.

The survey consists of three main parts. The first part gives an overview of today's situation concerning preventative work and describes the preventative work. Besides, the topic of preventative work as a form of corporate image designer is discussed. An overview of determining the target groups and possible motivators for employers is also given. Employers' competence is described in terms of premised skills, characteristic features and values. The second part describes the procedure of the survey, its aim, problems and methodology. The third part of the thesis presents the results and the analysis of the survey carried out among the rescue workers of East Estonia Rescue Centre. In the last part of the thesis the author gives his assessment on East Estonia Rescue Centre's capability to do preventative work. The author also suggests ways to motivate and train the employees to improve the quality of preventative work and raise the willingness of the employees to do preventative work.

During the period of 2-20 April, 2007 an empiric survey was carried out among the employees of East Estonia Rescue Centre. The target group was 450 people, 22,2% of whom answered the questionnaire. For East Estonia Rescue Centre the survey is the basis for planning further in-service training and forming of the employees' values and as a result the workers' competence, preparedness and willingness to do preventative work should rise.

The results of the survey show that East Estonia Rescue Centre's employees do not possess enough willingness, skills and competence to do preventative work which would guarantee the fulfilling of the objectives set in *The Strategy of Preventative Work for Rescue Services/Centres up to Year 2011*. Half of the respondents do not have a clear understanding of the nature of prevention and putting it into practice. In addition, half of the respondents lack the necessary skills to do preventative work effectively. This survey will help East Estonia Rescue Centre to create a strategy for preventative work and will help to plan it and put it into practice.

On the basis of the survey and the importance of the topic the following recommendations can be made:

Develop a motivation system which would increase employees' willingness to do preventative work;

Develop a plan for in-service training to increase employees' knowledge about preventative work and fire safety requirements;

Educate all employees of the rescue centre about preventative work and fire safety requirements;

Develop a system of competence through which the choice of personnel, instruction, training and rewarding could be incorporated in the organisation's culture and principal values;

Make the organizational culture supportive of the principle of accident prevention.

As a result of the survey the author wishes to create a well-motivated and professional team who would do preventative work. Such organizational culture must be created in East Estonia Rescue Centre that every employee has the values which help to form a safe environment. Only then can we pass on the values to other organisations, institutions and to the entire society to be successful in creating a safer environment.

VIIDATUD KIRJANDUS

- Alas, R. Strateegiline juhtimine. Külim, 2001, 200 lk
- Landsberg, M. Motiveerimise kunst. Varrak, 2003, 12, 185 lk
- Mc Quali massikommunikatsiooni teooria. Tartu Ülikooli kirjastus, 2000, 322, 332, 368 lk
- Nelson, B. Ph.D. Ärge tehke ainult seda, mida kästakse. Tehke seda, mis vaja. Sinisukk, 2003, 95-96 lk
- Past, A. (a) Mainekujundus ettevõtluses ja poliitikas. Äripäev, 2007, 53, 155, 157, 169 lk
- Past, A. (b) Juhtimine ja suhtekorraldus. Meelespealilledega tass. Pegasus, 2005, 16 lk
- Parvet, V. Motiveerimise lihtsad võtted. Ärielu mai 2005, 38-39 lk
- Roots, H. Organisatsioonikultuuri tüübid. Sisekaitseakadeemia kirjastus, 2002, 192 lk
- Vadi, M. Organisatsioonikäitumine. Tartu Ülikooli kirjastus, 2001, 91 lk
- Vana, K. Töös eeldatavate oskuste määratlemine ja nende valdamise hindamisest. Haridusministeerium, 1999, 76 lk
- Pork, M. Ettekanne Sisekaitseakadeemia konverentsil Riik- see olen mina. „Kompetentside kasutamine kui juhtimistarkus“, Tallinnas 23. aprillil 2003
- Varts, R. Ettekanne Riik- see olen mina. „Kompetentsimudelid- tugi ettevõtte strateegia ja visiooni elluviimisel“, Tallinnas 23. aprillil 2003
- Turu- uuringute AS avaliku arvamuse uuring, „Avalik arvamus Päästeteenistusest“, Eesti 15- 74- aastase elanikkonna üldküsitlus, (Juhan Kivirähk), detsember 2006
- Vodi, T. Päästealase ennetustöö ohustatuima sihtrühmani viimise kanalid Tartu ja Tallinna näitel. Lõputöö, 2006 Tallinn. Sisekaitseakadeemia Päästekolledž
- Martin, A. Personalipoliitika Päästeametile ja Päästeasutustele. Magistritöö, 2003 Tallinn. Tallinna Tehnikaülikool, Humanitaarteaduskond, Humanitaar- ja sotsiaalteaduste instituut.
- Äripäeva suhtekorralduse käsiraamat I, Äripäeva kirjastus, mai 1998, juuni 2001
- Päästeseadus RTI 2006, 14, 112
- Tuleohutuse üldnõuded RTL 2000, 99, 1559; RTL 2004, 100, 1599
- Päästeteenistuse arengukava 2005- 2009, Siseministeerium 2005
- Päästeala ennetustöö strateegia aastani 2011, Päästeamet 2006
- Riigikontrolli kontrollaruanne. Tulekahjude ärahoidmine eluhoonetes. Riigikontroll 2006
- Päästeseaduse eelnõu seletuskiri, Päästeamet 2006
- Ida-Eesti Päästkeskuse põhimäärus 2006
- Ida-Eesti Päästkeskuse ennetusbüroo põhimäärus 2006)

LISA 1 KÜSIMUSTIK IDA-EESTI PÄÄSTEKESKUSE TÖÖTAJATELE

Lugupeetud vastaja!

Küsimustik on koostatud sisekaitseakadeemia lõputöö „Ida-Eesti Päästkeskuse töötajate valmisolek ennetustöö tegemiseks“ raames.

Küsimustiku koostamise eesmärgiks on välja selgitada Ida-Eesti Päästkeskuse töötajate kompetentsid, valmisolek ja tahe päästealase ennetustöö tegemiseks, tuginedes Ida-Eesti Päästkeskuse töötajate hulgas läbiviidava uurimuse analüüsile ning tuua selle põhjal välja eeldused ning koolitusvajadused ennetustöö tegemiseks.

Uurimuses osaledes saate anda oma panuse Ida-Eesti Päästkeskuses päästeala ennetustöö tõhustamisse, mis ühtlasi vähendaks tulekahjude ning tulekahjus hukkunute inimeste arvu Virumaal.

Küsimustik on anonüümne ning saadud vastuseid kasutatakse ainult eelpoolnimetatud uurimustöös. Vastates küsimustele tehke rist kasti või numbril ümber, mis on Teile sobivaim väide või millega nõustute. Kui ühes küsimuses nõustute mitme väitega, märgistage need kõik.

Ette tänades

Maido Nõlvak

Päästekolledži IV kursuse üliõpilane

KÜSIMUSTIK ENNETUSTÖÖ TEGEMISEKS PÄÄSTEALAL

Tõmmake õigele joon alla.

Kas Te olete: mees
naine

Teie vanus on: 18 – 25
26 – 39
40 – 59
60 - ...

Kuulun järgnevasse töötajate gruppi:

juhtkond, struktuuriüksuse juht
järelevalveteenistuse ametnik
päästetöödeteenistuse ametnik
komandopealik
päästja, meeskonnavanem, rühmapealik
muu päästekeskuse töötaja

Staaž tuletõrje- ja päästealal:

kuni 1 aasta
1-5 aastat
6-10 aastat
11-15 aastat
16- 20 aastat
üle 20 aasta

Staaž praegusel ametikohal:

kuni 1 aasta
1-5 aastat
6-10 aastat
11-15 aastat
16-20 aastat
üle 20 aasta

1. Milline on Teie arvates päästeala ennetustöö üldine eesmärk?

.....
.....
.....

2. Sinu arvamus päästeala ennetustöö vajalikkusest?

- ei ole vajalik
- ei oska öelda
- on vajalik
- on väga vajalik

3. Kes peaks päästeala ennetustööd tegema:

- kõik päästekeskuse töötajad
- kõik ennetusbüroo ja järelevalveteenistuse töötajad
- ainult ennetusbüroo töötajad
- lisaks ennetusbüroo töötajatele vaid need, kes seda ise tahavad

4. Kas Te olete lugenud päästeala ennetustöö strateegiat?

- jah
- ei

4.a. Kui vastasite eelmisele küsimusele „ei“, palun põhjenda - miks?

5. Kas olete päästeteenistuses töötades puutunud kokku päästealase ennetustööga?

- jah
- ei

6. Seoses päästeala ennetustöö tegemisega olen osalenud:

- lasteasutustes läbiviidavatel õppustel
- avalikel päästeala propageerivatel üritustel
- projektis „Nublu kaitseb ja õpetab“
- projektis „Kodu tuleohutuks“
- noorte tuletõrjespordipäeva läbiviimisel
- laste loominguvõistluse läbiviimisel
- raadiosaates
- televisioonisaates
- kirjutanud ennetusalase sõnumi mõnele meediakanalile
- ennetuslaste loengute lugemisel

7. Kui Te olete olnud osaline mõnes eelnevalt loetletud päästeala ennetustööga seotud tegevuses või olete seda iseseisvalt teinud või olete mõnda muud ennetusalast tegevust läbi viinud, siis kirjeldage neid palun lühidalt:

.....
.....

8. Kas tahate olla osaline päästealase ennetustöö tegemisel?

jah ei

Põhjendage palun oma vastust.....

.....

9. Kas Te oleksite valmis osalema ennetusalases tegevuses? (andke hinnang igale pakutud variandile kasutades toodud skaalat):

1. ei, üldse mitte	2. mõnikord	3. enamasti	4. jah, alati	
põhitööajast	1	2	3	4
töövälisest ajast	1	2	3	4
vastavalt vajadusele	1	2	3	4

10. Kas Teie arvates tuleks ennetustöös osalemist töövälisel ajal tasustada?

jah ei

Põhjendage oma vastust.....

11. Millised võiksid Teie arvates olla mitterahalised motivaatorid päästkeskuse töötajate motiveerimiseks ennetusalases tegevuses osalemiseks?

.....
.....

12. Kui palju aega oleksite valmis oma põhitöö kõrvalt kulutama ennetustööga tegelemiseks?

Päevas (tundi).....

Nädalas (tundi).....

Kuus (päeva).....

Mõni muu variant.....

13. Milliseks hindate oma teadmisi päästjalase ennetustöö läbiviimiseks?

väga head

head

rahuldavad

halvad

väga halvad

ei oska öelda

14. Hinnake oma praeguseid oskusi ennetustöö läbiviimiseks (andke hinnang igale pakutud variandile kasutades toodud skaalat):

1. puuduvad 2. kehvad 3. rahuldavad 4. head 5. väga head

päästealaste õppuste korraldamine lasteasutustes	1	2	3	4	5
päästeala ennetustööga seotud loengute lugemine	1	2	3	4	5
heaks raadioesinemiseks vajalikud oskused	1	2	3	4	5
heaks teleesinemiseks vajalikud oskused	1	2	3	4	5
oskus kirjutada ennetusalaseid artikleid	1	2	3	4	5
üldine oskus edastada ennetusalast sõnumit meediakanalile	1	2	3	4	5
oskus hinnata tuleohutusnõuete täitmist ja sellega seotud riske	1	2	3	4	5

15. Kas Te vajate täiendavat koolitust ennetusalase töö läbiviimiseks? (andke hinnang igale pakutud variandile kasutades toodud skaalat):

1. ei 2. tuleks kasuks 3. kindlasti

tuleohutusnõuete ja riskide hindamise alal	1	2	3
esinemisoskuse tagamiseks	1	2	3
suhtlemisoskuse arendamiseks	1	2	3
meeskonnatöö organiseerimiseks	1	2	3
projekti kirjutamise alal	1	2	3
projekti juhtimise alal	1	2	3

16. Tuleohutusnõuetega seonduvalt vajaksin koolitust (andke hinnang igale pakutud variandile kasutades toodud skaalat):

1. ei 2. tuleks kasuks 3. kindlasti

kodu tuleohutusala hinnangu andmisest	1	2	3
esmastest tulekustutusvahenditest	1	2	3
tulekahju avastamise seadmetest	1	2	3
elektriseadmete tuleohutusest	1	2	3
kütteseadmete tuleohutusest	1	2	3
tuletööde tuleohutusnõuetest	1	2	3

tuleohutuse tagamise organisatsioonilistest meetmetest	1	2	3
tuleohutuslaste õigusaktide tundmisest	1	2	3

17. Millised on Teie arvates sihtgrupid, kellele päästealane ennetustöö tuleb ennekõike suunata? (andke hinnang igale pakutud variandile kasutades toodud skaalat):

1. ei	2. tuleks kasuks	3. kindlasti	
sotsiaalselt vähekindlustatud			1 2 3
keskklassi kuuluvad täiskasvanud			1 2 3
eakad inimesed, pensionärid			1 2 3
lapsed (3-18. eluaastani)			1 2 3
muu sihtgrupp (kirjutage milline)-.....			1 2 3

18. Millised on Teie arvates tõhusaimalt töötavad infokanalid, kelle kaudu sihtgruppideni jõuda? (andke hinnang igale pakutud variandile kasutades toodud skaalat):

1. ei	2. mõnikord	3. kindlasti	
kohalik omavalitsus			1 2 3
töökoht			1 2 3
perekond			1 2 3
kool, lasteaed			1 2 3
naabrid (naabrivalve)			1 2 3
ennetusosalased üritused			1 2 3
vallaleht			1 2 3
maakonnaleht			1 2 3
välireklaam			1 2 3
internet			1 2 3
raadio			1 2 3

televisioon 1 2 3
muu infokanal..... 1 2 3

19. Kas Teie oleksite nõus riietuma Nublu kostüümi, et niimoodi päästealast ennetustööd teha?

jah ei

Ei korral põhjendage palun oma vastust.....

.....

20. Andke palun oma hinnang praegu tehtavale ennetusalasele tegevusele päästealal?

1. nõrk 2. kesine 3. rahuldav 4. hea 5. väga hea

21. Kas Teil on kodus suitsuandur?

jah ei

Ei korral põhjendage palun oma vastust.....

.....

22. Kas Teil on kodus tulekustuti?

jah ei

Ei korral põhjendage palun oma vastust.....

23. Kas Te olete kunagi oma tuttavatele või sugulastele kinkinud suitsuanduri ja/või tulekustuti?

jah ei

Oleksin tänulik ka põhjenduse eest.....

.....

24. Kas olete kutsunud üles oma tutvusringkonda kuuluvaid inimesi soetama koju suitsuandurit ja/või tulekustutit?

jah ei

Millistel puhkudel (asjaoludel) ja milliste argumentidega?

.....

.....

25. Kas Teilt on küsitud väljaspool ametlikku tööaega tuleohutusosalast nõuannet?

jah ei

Tänan Teid väga ankeedile vastamiseks kulutatud aja ja jagatud mõtete eest!