

Sisekaitseakadeemia  
Karistus- ja menetlusõiguse õppetool

Helen Krass  
PS030

PEREVÄGIVALLAJUHTUMID PÕHJA  
POLITSEIPREFEKTUURI KESKLINNA  
POLITSEIOSAKONNA TERRITOORIUMIL 2005-2007

Lõputöö

Juhendaja:  
Riina Kroonberg

Tallinn 2007

## ANNOTATSIOON

Käesolev lõputöö sisaldab 73 lehekülge ning on koostatud 28 erineva allika põhjal. Lõputöö on kirjutatud teemal „Perevägivallajuhtumid Põhja Politseiprefektuuri Kesklinna politseiosakonna territooriumil 2005-2007“. Töö on kirjutatud eesti keeles, võõrkeelne kokkuvõte on kirjutatud inglise keeles. Lõputöö põhiosa koosneb 3 peatükist, mille põhijaotised jagunevad alljaotisteks. Lisadena on lõputööle lisatud tabelid ja joonised, Politseiameti käskkiri 26.09.2006 nr 165 koos lisadega, ning intervjuu küsimused.

Lõputöö I ja II osas käsitleb autor perevägivalla spetsiifikat, pöörates erilist tähelepanu ohvriteooriatele ja vägivalla teooriatele, samuti antakse ülevaade perevägivallajuhtumitega tööd reguleerivatest õigusaktidest. Lõputöö III osa käsitleb endas Põhja Politseiprefektuuri Kesklinna politseiosakonna teenindataval territooriumil ajavahemikul 2005 – 2007 I kvartal asetleidnud perevägivallajuhtumite statistilist ülevaadet ja analüüsi. Statistika kohta on andmed kogutud Kesklinna politseiosakonna perevägivallajuhtumite analüüsides ja vaadates läbi 203 eelpool nimetatud ajavahemikul täidetud perevägivalla infolehte. Lõputöö eesmärgiks on välja selgitada vägivalla, vägivallatseja ja kannatanu profiil, samuti tuua välja vägivalla iseloomu muutumine läbi aastate. Samuti leida lahendusi perevägivallajuhtumite koguarvu vähendamiseks.

Lõputöö tulemusena on autor jõudnud järeldusele, et Põhja Politseiprefektuuri Kesklinna Politseiosakonnas ajavahemikul 2005-2007 I kvartal, on perevägivallas peamiselt kannatanuks naine ja vägivallatsejaks mees. Kuigi laste osakaal vägivallas on väike, tuleks osakonna siseselt siiski sellele pöörata suuremat tähelepanu, sest lapsepõlves kogetud traumad on need, mis tulevikus paarissuhetes tähtsat rolli mängima hakkavad.

Koostöö ohvriabitöötajatega on hetkel piisav, kuid siiski näeb autor vajadust tihedama koostöö järele. Et perevägivalla teemat veelgi aktualiseerida, tuleks Kesklinna politseiosakonnas viia läbi vastavaid koolitusi ja mitte ainult patrullpolitseinike hulgas, vaid ka piirkondlikele konstaablitele ning kriminaalpolitseiametnikele.

# SISUKORD

ANNOTATSIOON.....	2
SISUKORD.....	3
MÕISTED JA LÜHENDID.....	5
TABELITE JA JOONISTE LOETELU.....	8
SISSEJUHATUS.....	10
1. PEREVÄGIVALLA SPETSIIFIKA.....	13
1.1. Naistevastase vägivalla ajaloo.....	13
1.2. Vägivalla määratlemine.....	14
1.3. Vägivalla teooriad.....	16
1.3.1. bioloogilised teooriad.....	17
1.3.2. psühholoogilised teooriad.....	17
1.3.3. sotsiaalsed teooriad.....	18
1.4. Ohvriteooriad.....	19
1.4.1. õpitud abituse teooria.....	20
1.4.2. traumaatilise sõltuvuse teooria.....	21
1.4.3. abitus kui masohhism.....	21
1.4.4. toimetulija hüpotees.....	21
1.5. Lapsed perevägivalla ohvritena.....	22
1.6. Vanemad laste poolse vägivalla ohvritena.....	24
1.7. Õdede-vendade vaheline vägivald.....	24
1.8. Vanavanemate vastu suunatud vägivald.....	25
2. PEREVÄGIVALLAJUHTUMIGA TÖÖD REGULEERIVAD ÕIGUSAKTID.....	26
2.1. Perevägivalla infolehe eesmärk ja käitlemise kord.....	28
2.2. Perevägivallajuhtumitega töö organiseerimine Kesklinna politseiosakonnas.....	29
2.3. Ohvriabitöötaja kaasamise alused.....	31
3. ÜLEVAADE JA ANALÜÜS KESKLINNA POLITSEIOSAKONNAS	
ASETLEIDNUD PEREVÄGIVALLAJUHTUMITEST.....	34
3.1. Kannatanu profiil.....	34
3.2. Vägivallatseja profiil.....	40
3.3. Vägivalla iseloom.....	47

KOKKUVÕTE.....	51
SUMMARY.....	54
KASUTATUD KIRJANDUS.....	57
LISAD.....	59
Lisa 1. Tabelid ja joonised.....	59
Lisa 2. Politseiameti käskkiri 26.09.2006 nr 165 koos lisadega 1,2,3.....	62
Lisa 3. Intervjuu küsimused.....	72

# MÕISTED JA LÜHENDID

## Lühendid

**a** - aasta

**p** – punkt

**KarS** – Karistusseadustik

**KrMS** – Kriminaalmenetluse seadustik

**V** – vaimne

**F** – füüsiline

**S** – seksuaalne

**PA**- Politseiamet

**kk** – käskkiri

**ÕL** - õigusleksikon

## Mõisted

Mõisted on reguleeritud ohvriabiseadusega, Eesti Vabariigi lastekaitse seadusega, kriminaalmenetluse seadustikus-, väärteomenetluse seadustikus ja karistusseadustikus toodud definitsioonidega ning õigusleksikonis antud mõistete seletustega.

**Õigusakt** – võimukandja või tema ülesannete täitja väljaantav õigusliku reguleerimise vahend, mille järgimine on kohustuslik(ÕL).

**Ametijuhend** – töötaja või teenistuja staatuse ja tema töö- või teenistusülesannete kirjeldus(ÕL).

**Väärtegu** – seaduses sätestatud süütegu, mille eest on füüsilisele ja juriidilisele isikule põhikaristusena ettenähtud rahatrahv või arest(KarS § 3).

**Süütegu** – seaduses sätestatud karistatav tegu; süütegu on kuritegu või väärtegu(KarS §3)

**Kuritegu** – seaduses sätestatud süütegu, mille eest on füüsilisele isikule põhikaristusena ette nähtud rahaline karistus või vangistus ja juriidilisele isikule rahaline karistus või sundlõpetamine(KarS §3).

**Ohvriabiteenus** – avalik teenus, mille eesmärgiks on hooletuse või halva kohtlemise, füüsilise, vaimse või seksuaalse vägivalla ohvriks langenud isikute toimetulekuvõime säilitamine või parandamine(Ohvriabi seadus §3).

**Käskkiri** – asutuse töö sisemiseks korraldamiseks antav üldkohustuslikke käitumiseeskirju sisaldav haldusakt(ÕL.)

**Haldusakt** – avalik-õiguslikke haldusülesandeid täitva asutuse, ametniku või muu isiku korraldus, käskkiri, otsus, ettekirjutus või muu õigusakt, mis on antud avalik-õiguslikes suhetes üksikjuhtumi reguleerimiseks(ÕL).

**Kannatanu** – isik, kellele on kuriteoga või süüvõimetu isiku poolt õigusvastase teoga vahetult tekitatud moraalset, füüsilist või varalist kahju(KrMS § 37)

**Perevägivald** – on füüsiline, seksuaalne ja vaimne väärkohtlemine või kannatanule kannatuste tekitamine, kaasa arvatud sellise tegevusega ähvardamine, sunniabinõude tarvitamine või vabadusest ilma jätmine, mis pannakse toime lähedases suhtes olevate või koos elavate isikute suhtes(PA kk 29.06.2006 nr 165 Lisa 1).

**Vaimne väärkohtlemine** – ignoreerimine, vaikimine, ähvardamine, jälitamine, segamine, tülitamine, hirmutamine, sõimamine, laimamine, alandamine, süüdistamine, manipuleerimine, suureerimine( mingi halva omaduse või näiteks vaimuhaiguse sisendamine), kontrollimine, eraldamine, isoleerimine (lähedastega suhtlemise keelamine), laste kasutamine vägivaldavahendina, varalisse sõltuvusse seadmine, kaudne vägivald (asjade lõhkumine), liikumisvabaduse võtmine jm(PA kk 29.06.2006 nr 165 Lisa 1)

**Füüsiline väärkohtlemine** – juustest tirimine, agressiivne füüsiline kontakt, liikumise takistamine, löömine, pekmine, kägistamine, lämmatamine, relva kasutamine, piinava

valu tekitamine, kaudne vägivald ( lähedaste või lemmiklooma piinamine) jm(PA kk 29.06.2006 nr 165 Lisa 1).

**Seksuaalne väärkohtlemine** – soovimatu seksuaalne tähelepanu, seksuaalne häirimine, seksuaalsete teenuste pakkumine, eeldamine ja nõudmine, seksuaalne sund, , sadistlik seksuaalne vahekord, objektistamine, vägistamiskatse, vägistamine, tahtevastane seksuaalne puudutamine jm (PA kk 29.06.2006 nr 165 Lisa 1).

**Laps** – noorem kui 18 –aastane isik(Lastekaitse seadus §2).

**POLIS** – politsei infosüsteem

**KAIRI** – politsei infosüsteem

## TABELITE JA JOONISTE LOETELU

- JOONIS 1. Kannatanud kvartalite lõikes 2005.a  
TABEL 1. Kannatanute osakaal protsentuaalselt 2005.a  
JOONIS 2. Kannatanud kvartalite lõikes 2006.a  
TABEL 2. Kannatanute osakaal protsentuaalselt 2006.a  
JOONIS 3. Kannatanud I kvartal 2007.a  
TABEL 3. Kannatanute osakaalu protsentuaalne võrdlus I kvartali lõikes 2005-2007  
JOONIS 4. Kannatanu profiil kvartalite lõikes 2005.a  
TABEL 4. Kannatanu profiil protsentuaalselt 2005.a  
JOONIS 5. Kannatanu profiil protsentuaalselt 2006.a  
TABEL 5. Kannatanu profiil kvartalite lõikes 2006.a  
JOONIS 6. Kannatanu profiil protsentuaalselt 2007.a I kvartalil  
TABEL 6. Kannatanu profiil I kvartalil 2007.a  
JOONIS 7. Kannatanu profiil protsentuaalselt 2005-2007  
TABEL 7. Vägivallatseja kvartalite lõikes 2005.a  
JOONIS 8. Vägivallatseja protsentuaalselt 2005.a  
TABEL 8. Meessoost vägivallatseja vanus kvartalite lõikes 2005.a  
JOONIS 9. Meessoost vägivallatseja vanus protsentuaalselt kvartalite lõikes 2005.a  
TABEL 9. Naissoost vägivallatseja vanus kvartalite lõikes 2005.a  
JOONIS 10. Naisvägivallatseja vanus protsentuaalselt kvartalite lõikes 2005. a  
TABEL 10. Vägivallatseja kvartalite lõikes 2006.a  
JOONIS 11. Vägivallatseja profiil kvartalite lõikes 2006.a  
TABEL 11. Meessoost vägivallatseja vanus kvartalite lõikes 2006.a  
JOONIS 12. Meessoost vägivallatseja vanus protsentuaalselt 2006.a  
TABEL 12. Naissoost vägivallatseja vanus kvartalite lõikes 2006.a  
JOONIS 13. Naissoost vägivallatseja vanus protsentuaalselt 2006.a  
TABEL 13. Vägivallatseja 2007.a I kvartalil  
JOONIS 14. Vägivallatsejate vanus protsentuaalselt 2007.a I kvartalil  
TABEL 14. Meessoost vägivallatseja vanus 2007.a I kvartalil  
JOONIS 15. Vägivallatseja profiil protsentuaalselt 2005.a  
TABEL 15. Naissoost vägivallatseja vanus 2007.a I kvartalil



JOONIS 16. Vägivallatseja profiil protsentuaalselt 2006.a  
TABEL 16.Vägivallatseja profiil kvartalite lõikes 2005.a  
JOONIS 17. Vägivallatseja profiil protsentuaalselt 2007a  
TABEL 17.Vägivallatseja profiil kvartalite lõikes 2006.a  
TABEL 18. Vägivallatseja profiil 2007.a I kvartalil  
TABEL 19.Vägivallaliik kvartalite lõikes 2005.a  
TABEL 20.Vägivallaliik kvartalite lõikes 2006.a  
TABEL 21. Vägivallaliik 2007.a I kvartalil  
TABEL 22. Vägivallaliigid protsentuaalselt ajavahemikul 2005-2007.

## SISSEJUHATUS

Naistevastase vägivald on varjatud sotsiaalne probleem, mida alates 1993. aastast peetakse inimõiguste rikkumiseks ja kuriteoks<sup>1</sup>. Vägivalla alla kannatavad nii naised, mehed kui lapsed. Samas räägitakse seoses soolise vägivallaga eelkõige naistest kui ohvritest. Uuringud ja statistilised andmed näitavad, et vägivalla all kannatajaid on naiste seas mõnevõrra rohkem. Mehed kannatavad vägivalla all peamiselt avalikes kohtades, naised seevastu kodus. Mehi ründavad võõrad samast soost isikud, naised aga tuttavad vastassoost isikud.<sup>2</sup>

Maailmas on naistevastast vägivalda uuritud põhjalikumalt alles viimased 15 aastat. Eestis viis Avatud Ühiskonna Instituut sotsioloog Iris Pettai juhtimisel 2001. aastal esmakordselt läbi üle-Eestilise perevägivalda käsitleva uuringu. Küsitluses osales 535 naist ja 472 meest, kokku 107 inimest. 2003. aastal viidi Eestis läbi teine, vägivalda ja naiste tervist käsitlev küsitlus (valim 1008 vastajat, sealhulgas naised 544 ja mehed 464). Uuringud näitasid, et naistevastane vägivald on Eestis massiliselt levinud.

Põhja Politseiprefektuuris hakati perevägivallaga tõsisemalt tegelema 2005. a kui tulemuslepingusse kirjutati ühe tegevusena sisse perevägivalla ja laste väärkohtlemise vastase võitluse koordineerimiseks vajaliku juhendi väljatöötamine. Üheks eesmärgiks oli ülevaate saamine prefektuuri territoriaalsetes politseiosakondades tehtavast sellealastest tööst ja sellega kaasnevatest probleemidest. Vägivallavastase võitluse osakaalu suurendamise mõtte oli eelkõige perevägivalla juhtumitele kiires reageerimises ja sekkumises, perevägivalla latentsuse vähendamises ning perevägivalla juhtumitele kiires reageerimises.

Põhja Politseiprefektuuris töötati välja perevägivallajuhtumiga tegelemiseks politseitöö juhend, mis kinnitati 21. aprill 2005.a Politseiameti käskkirjaga nr 160, mille raames anti juhiseid, kuidas toimub politseiosakondades juhtumitega töö, kelle ülesanne on kontrollida

---

<sup>1</sup> ÜRO deklaratsioon naiste vastu suunatud vägivalla elimineerimise kohta.

<sup>2</sup> Kase, H. 2001. Vaikijate hääled: raamat soolisest vägivallast. Tallinn: Põhjamaade Ministrite Nõukogu Infobüroo, Eesti Avatud Ühiskonna Instituut, EV Sotsiaalministeeriumi võrdõiguslikkuse büroo, 14.

juhtumi edasisest käigust ja osakonnasisese kontrollimise ning isikuandmete ja juhtumi kohta informatsiooni edastamise ohvriabi töötajatele.

Antud juhendi järgi tehti tööd kuni 29.06. 2006, mil Politseiamet andis välja käskkirja nr 165, millega sätestati perevägivalla infolehe käitlemise kord ja kinnitati uus infolehevorm. Uue infolehevormi vastuvõtmise tingis asjaolu, et eelnevalt kehtinud perevägivalla ettekanne oli oma vormilt ja sisult paljudele politseiametnikele raskesti mõistetav. Seetõttu kirjeldati käskkirja lisades pikemalt ka infolehel sisalduvaid mõisteid. Politseiprefektuuridele pandi ülesandeks tagada infolehe täitmine ja sisestamine infosüsteemi POLIS ning tagada ülevaade perevägivallast ja politsei tegevusest perevägivallavastases võitluses oma regioonis.

26.10.2004. a sõlmiti Politseiameti politseipeadirektori ja Sotsiaalkindlustusameti peadirektori vahel koostöökokkulepe, millest tulenevalt hakkasid piirkondlike politseiasutuste juures töötama ohvriabiteenust osutavad vastava väljaõppe saanud ametnikud ja vabatahtlikud. Tulenevalt sellest koostööleppest alustas Kesklinna politseiosakonna juures tööd ohvriabikabinet. Seniajani on koostöö politsei ja ohvriabikeskuse vahel sujunud lodusalt.

Ajavahemikul 2005-2007 I kvartal on Põhja Politseiprefektuuri Kesklinna politseiosakonna territooriumil pandud toime 350 perevägivallajuhtumit, nendest enamikel juhtudel on vägivald suunatud naise vastu. 163 juhtumil, sh telefoni teel 42 korral. Politsei on olnud suunajaks 54 korral, teised asutused 11 korral ja ise on pöördunud 98 klienti. Pöördumise põhjuseks on olnud perevägivald 39 juhul. Siit on näha, et

Lõputöös pööratakse suuremat tähelepanu naistevastasele vägivaldale, kuna uurimused nii Eestis kui maailmas näitavad, et peamiselt on perevägivallas kannatajateks naisterahvad. Vaadeldud on erinevaid vägivalla ja ohvriteooriaid, samuti kirjeldatud erinevaid vägivallaliike. Analüüsivas osas antakse ülevaade vägivalla iseloomust, kannatanut ja vägivallatsejat iseloomustavatest näitajatest. Samuti püüab autor leida põhjendusi toimunud muutustele aastate ja kvartalite lõike.

Lõputöös on käsitletud perevägivallajuhtumeid vaadatuna korrakaitsepolitsei silmade läbi, seega vaadeldakse peamiselt politseinike reaalsel tööd sündmuskohal, suheldes kannatanu ja vägivallatsejaga ning ohvriabitöötajaga.

Lõputöö tulemusena on autor jõudnud järeldusele, et Põhja Politseiprefektuuri Keslinna Politseiosakonnas ajavahemikul 2005-2007 I kvartal, on perevägivallas peamiselt kannatanuks naine ja vägivallatsejaks mees.

Koostöö ohvriabitöötajatega on hetkel piisav, kuid siiski näeb autor vajadust tihedama koostöö järele. Et perevägivalla teemat veelgi aktualiseerida, tuleks Keslinna politseiosakonnas viia läbi vastavaid koolitusi ja mitte ainult patrullpolitseinike hulgas, vaid ka piirkondlikele konstaablitele ning kriminaalpolitseitöötajatele.

# 1. PEREVÄGIVALLA SPETSIIFIKA

## 1.1. Naistevastase vägivalda ajaloo

Naistevastane vägivald on maailmas laialdaselt levinud. Naistevastase vägivalda põhjused peituvad traditsioonides ja religioonis. Ühiskond taastoodab naistevastast vägivalda pidevalt oma väärtuste, kultuurinormide ja ideoloogiaga. Et mõista, miks meeste vähivaldset käitumist naiste suhtes kuni tänapäevani tavapäraseks peetakse, tuleb tunda naistevastase vägivalda ajaloolis-kultuurilis-religioosset tausta<sup>3</sup>.

Naiste vägivaldseks kohtlemiseks meeste poolt valitseb praktiliselt tänapäevani ajalooliselt kujunenud laiaulatuslik õigustuste süsteem. Mõõdukat perevägivalda, kus naist vaid kergelt karistatakse, peeti kuni viimase ajani ka demokraatlikus Lääne ühiskonnas täiesti normaalseks ja lubatuks. Veel 1976 Šotimaal langetatud kohtuotsuses leiti, et mõõdukas karistamine ongi iga mehe kohus, kelle naine halvasti käitub. Arvati samuti, et abielumehe jaoks tekib koos abieluvande andmisega õigus olla oma abikaasaga sugulises vahekorras sõltumata viimase tahtest. Enamik tsiviliseeritud riike seadustasid alles 1990ndate aastate keskel abielusisese vägistamise kui karistatava kuriteo<sup>4</sup>.

Tuginedes patriarhaatlikule ühiskonna mudelile, mis valitses maailmas kuni eelmise sajandini, on eri religioonides kujundatud arusaamad mehe ja naise kohast perekonnas, kirikus, ühiskonnas. Religiooni tuleb kahtlemata pidada üheks peamiseks mõtteviisi kujundajaks. Seega tuleb just religioonist lähtuvast naise käsitlest otsida põhjust, miks naistesse suhtutakse tänapäevalgi kui teisejärgulistesse, mehega võrreldes madalamal positsioonil asuvasse, vaimselt vähemarenenud sugupoolde. Kiriklikul laulatusel nõutakse naiselt: „Sina pead oma mehe sõna kuulama“. Samuti toimus üks kristluse põhidoogmasid pattulangemine naise süü läbi, mistõttu Aadam ja Eeva paradiisist välja kihutati. Piiblis on öeldud, et Kristuse pea on Jumal, mehe pea on Kristus ja naise pea on mees. Siit tuleneb selge sugupoolte vaheline hierarhia. Mees on tähtsam kui naine ja talle on antud võim oma naise üle. Veel 19.sajandil olid Euroopa kodanikeks ainult mehed, naistel kodanikuõigused

---

<sup>3</sup> Kase, H. 2004. Lähisuhtevägivald. Tallinn: Eesti Avatud Ühiskonna Instituut, 85-86.

<sup>4</sup> samas, 86.

puudusid. Abielunaistel polnud õigust isiklikule varale – neil oli ainult kaasavara. Naisel puudus õigus valida ja olla valitud <sup>5</sup>.

Üleminek kapitalistlikule ühiskonnale hakkas keskaegsest patriarhaalset elukorraldust aegamööda ümber kujundama. Kapitalism oma vabrikutega vajas töökäsi. Naised, kes kuni selle ajani olid teinud peaaesjalikult ainult tasustamata kodu- ja põllutööd, muutusid tasustatud tööjõuks. Naistel tekkis omateenitud raha. Järgmiseks loogiliseks sammuks oli omateenitud raha kasutamine mitte ainult tarbeesemete ostmiseks, vaid ka äritehingutes. Koos sisenemisega ärimaailma hakkasid naised tundma vajadust ka suuremate teadmiste järele. Ülikoolide auditooriumidesse ilmusid esimesed naistudengid. Omandanud kõrgema hariduse, tundsid naised, et soovivad ja suudavad võrdväärselt meestega langetada ühiskonnaelu puudutavaid otsuseid. Sealt alates vähenes meeste kontroll naiste üle järjepidevalt <sup>6</sup>.

## 1.2. Vägivalla määratlemine

Vägivald on käitumine, mille abil saavutatakse teises inimeses hirmu tekitades võim tema elu üle. See tähendab ka teise inimese käitumise, mõtete ja tunnete kontrollimist.

Vägivaldse käitumise all mõistetakse vaimset, füüsilist ja seksuaalset vägivaldat <sup>7</sup>.

Vaimne vägivald võib eksisteerida väga erinevates vormides, nagu verbaalne, psühholoogiline, majanduslik, sotsiaalne. Vägivallatsejad rakendavad oma ohvri suhtes erinevaid tehnikaid alates psühholoogilisest survest ja jõhkra sõimust kuni majanduslike piirangute seadmise ja sotsiaalse isolatsioonini. Mehe vägivaldne käitumine võib olla alguses peaaegu märkamatu manipuleerimine ja naise elu ning tegemiste kontrollimine. Manipuleerimine ja kontrollimine tähendab teise inimese mõtete, tunnete ja käitumise suunamist ja juhtimist. Vaimse vägivalla abil halvatakse ohvri mõtlemis-, mõistmis-, ja teovõime. Eesmärgiks on ohvri enesetunde, eneseusu, vastupanuvõime purustamine ja

---

<sup>5</sup>Kase, H. 2004. Lähisuhtevägivald. Tallinn: Eesti Avatud Ühiskonna Instituut, 85-86.

<sup>6</sup> Samas, 89-90.

<sup>7</sup> Perttu, S, Mononen-Mikkilä, P, Rauhala, R, Särkkälä, P. 2003. Ava silmad! : Käsiraamat vägivaldat kogunud naistele. Jyväskylä: Gummerus Kirjapaino OY, 10.

isiksuse hävitamine. Vaimne vägivald on tihti varjatud. Paljusid vaimse vägivalla vorme on väga raske kindlaks teha<sup>8</sup>.

Füüsiline vägivald võib ulatuda kinnihoidmisest ja rusikahoopidest kuni kägistamiseni ja mitmesuguste relvade kasutamisest kuni roimadeni. Naistele tekitatud vigastused, haavad, traumad vahelduvad sinistest laikudest, muhkudest, muljumishaavadest kuni püsivate kahjustusteni, nagu kuulmis-, nägemis- või liikumisvõime kaotamine. Raseduse ajal naise kallal vägivallatsemine võib kaasa tuua raseduse katkemise<sup>9</sup>.

Seksuaalne vägivald kaasneb sageli füüsilise vägivallaga või viib füüsiline vägivald kulminatsioonis seksuaalvahekorrale sundimisele ja vägistamisele. Seksuaalne vägivald on ka igasugune naisele soovimatu seksuaalne puudutamine ja tähelepanu osutamine. Vägivaldne seksuaalvahekord on võimuvahend, mida kasutatakse teise osapoole alandamiseks, et talle kätte näidata madalam koht sugude hierarhias<sup>10</sup>.

Vägivalla eri vormid võivad esineda koos, samas kui kõik vägivallavormid sisaldavad endas alati vaimset vägivalda.

Perevägivalda saab liigitada ka lähtuvalt sellest, kelle vahel vägivald aset leiab:

- Mehe või meespartneri poolt abikaasa või intiimpartneri suhtes toime pandud vaimne, füüsiline või seksuaalne rünnak, mille tagajärjel on ohvrile tekitatud emotsionaalne trauma, füüsilised vigastused või muu kahju.
- Naise või naispartneri poolt abikaasa või intiimpartneri suhtes toime pandud vaimne, füüsiline või seksuaalne rünnak, mille tagajärjel on ohvrile tekitatud emotsionaalne trauma, füüsilised vigastused või muu kahju.
- Vanemate või hooldajate poolt laste suhtes toime pandud vaimne, füüsiline või seksuaalne rünnak, mille tagajärjel on ohvrile tekitatud emotsionaalne trauma, füüsilised vigastused või muu kahju.

---

<sup>8</sup> Kase, H. 2004. Lähisuhtevägivald. Tallinn: Eesti Avatud Ühiskonna Instituut, 9.

<sup>9</sup> Perttu, S, Mononen-Mikkilä, P, Rauhala, R, Särkkälä, P. 2003. Ava silmad! : Käsiraamat vägivalda kogenud naistele. Jyväskylä: Gummerus Kirjapaino OY, 10

<sup>10</sup> samas, 10-11.

- Vanemate, vendade-õdede või teiste suguvõsaliikmete poolt laste suhtes toime pandud vaimne, füüsiline või seksuaalne rünnak, mille tagajärjel on ohvrile tekitatud emotsionaalne trauma, füüsilised vigastused või muu kahju.
- Laste(noorukite) poolt vanemate või vanavanemate suhtes toime pandud vaimne, füüsiline või seksuaalne rünnak, mille tagajärjel on ohvrile tekitatud emotsionaalne trauma, füüsilised vigastused või muu kahju.
- Täisealiste laste poolt eakate vanemate või vanavanemate(kes on kas perekonnast sõltuvad või haiged) suhtes toime pandud vaimne, füüsiline või seksuaalne rünnak, mille tagajärjel on ohvrile tekitatud emotsionaalne trauma, füüsilised vigastused või muu kahju <sup>11</sup>

Kasutades mõistet perevägivald ei eristu ohvri ja vägivallatseja sugu. Vägivaldada võivad kodus kasutada nii mehed kui ka naised, nii lapsed kui ka täiskasvanud. Kõige sagedamini esinev perevägivalla vorm on selline, kus mees kasutab vägivaldada naissoost pereliikme ja eelkõige oma intiimpartneri suhtes. Ohvrite ja vägivallatsejate vahekord lähisuhtevägivalla juhtumite puhul on 1:9, seega on igast kümnest ohvrast 1 mees,- ja 9 naissoost. Seega saame seoses perevägivallaga rääkida eelkõige naiste vastu suunatud vägivallast <sup>12</sup>

### 1.3. Vägivalla teooriad

Tõsiasi, et vägivallatsejad on mehed, tundub enesestmõistetavana. Samas ei ole psühholoogidel meestega ja naistega läbiviidud erinevate katsete käigus õnnestunud veenvalt tõestada, et mehed oleksid naistest olulisemalt agressiivsemad ja julmemad

Agressiivsuse tekkimise teooriad võib jagada kolme suurde gruppi: bioloogilised, psühholoogilised ja sotsiaalsed.

---

<sup>11</sup> , H. 2004. Lähisuhtevägivald. Tallinn: Eesti Avatud Ühiskonna Instituut, 10-11.

<sup>12</sup> Samas, 11.



### 1.3.1. bioloogilised teooriad

Kromosoomiteooria – XYY sündroom. Kromosoomide normaalne kombinatsioon on meestel XY. Patoloogia XYY esineb suhtega 1:700. Arvatakse, et selline patoloogiline kombinatsioon põhjustab kõrgema agressiivsuse. Paraku ei seleta see teooria mingil määral naistevastast agressiivsust. Laias laastus on iga viies naine elu jooksul kogenud vägivalda, seega on ka ligikaudselt iga viies mees elu jooksul naise suhtes vägivaldselt käitunud<sup>13</sup>.

Testosterooni teooria põhjendab meeste agressiivsust testosterooni hulgaga nende veres. Ka see teooria on naistevastase vägivalda selgitamisel samavõrd abitu. Näiteks vägistatakse USAs 100 000 naise kohta 36 naist, Norras aga ainult 1 naine. Kui USA ja Norra meeste vahel valitseksid sedavõrd suured erisused (seksuaalse agressiivsuse 36 kordne vahe), peaksid nad kuuluma mitte eri rahvustesse vaid eri sugudesse või isegi eri liikidesse<sup>14</sup>.

### 1.3.2. psühholoogilised teooriad.

Psühhopaatoloogiad. Psühhopaat tunneb ja on omaks võtnud ühiskonnas valitsevad moraalnormid. Kuid neid norme ei ole ta omandanud küllaldaselt ja teatud isikute suhtes on ta valmis neist normidest üle astuma, et saavutada enesetunnustust. Psühhopaadi südametunnistus on väga muutuv. Teatud perioodil puudub tal üldse süütunne ja siis paneb ta toime üleastumisi ja süütegusid. Patoloogilise isiksuse tüüp moodustab elanikkonnast 0,05-15%. Psühhopaati iseloomustab kõrgemate emotsioonide puudulikkus, integratsiooni puudumine keskkonnaga, võimetus näha oma tegude tagajärgi ja võimetus teha järeldusi olemasolevatest kogemustest. Nende tunnuste põhjal tekivad sellised omadused nagu harimatus, intellekti madal tase, kvalifitseerimata töö, võimetus luua ja hoida kontakte ja perekondlikke suhteid, korrapäratu seksuaalelu, halbade harjumuste säilimine, sagedased konfliktid seadustega<sup>15</sup>.

---

<sup>13</sup> , H. 2004. Lähisuhtevägivald. Tallinn: Eesti Avatud Ühiskonna Instituut, 36.

<sup>14</sup> Samas, 36.

<sup>15</sup> Samas, 37.

### 1.3.3 sotsiaalsed teooriad.

Õpitud käitumise teooria. Sotsiaalse õppimise teooria kohaselt omandavad vägivaldses peres üles kasvanud lapsed vanematelt käitumismustrid, mida rakendatakse ka oma tulevastes paarissuhetes. Tekib vägivalla ahel, kus vägivaldsust ja ohvri rolli kantakse edasi põlvest põlve<sup>16</sup>. Tänapäeval käsitletakse agressiivsust üha enam kui sotsiaalses keskkonnas õpitud käitumist. Selle järgi mõjutavad meeste vägivaldsust järgmised tegurid:

1. Meeste sotsialiseerimise spetsiifika. Vägivaldsust võetakse kui meheliku käitumise ühte stereotüüpi. Ühiskond ootab meestelt mehelikku käitumist.
2. Ühiskonnas läbilöömine. Tõus ametiredelil, edu äris, kõik see eeldab agressiivsust. Ühiskond aktsepteerib mõõdukat agressiivsust, see on ühiskonda programmeeritud. Turumajandusühiskond on paljuski üles ehitatud võitjate-kaotajate loogikale, mis sisuliselt tähendab, et edu saavutab tugevam, kes suudab end maksma panna. Loomulikult ei tohi agressiivsus kujuneda patoloogiaks. Mõõdukas agressiivsus on lubatud ja enesestmõistetav.
3. Sugupoolte hierarhia. Patriarhaalne vaatenurk perekonnast ja soorollidest on vägivalda soodustav tegur. Lähisuhtes vägivaldselt käituv mees usub, et naise ülesandeks on mehe olmevajaduste rahuldamine. Ta kohtleb oma naist omandina ja , kes on olemas vaid tema jaoks. Ta lähtub stereotüübist, et naised peavadki mehi teenima ja naisel pole õigust oma isiksusele. Sugupoolte hierarhiast lähtuvas suhtes võib mees kasutada vägivalda kui juhtpositsiooni saavutamise ja kindlustamise vahendit.
4. Lapsepõlves kogetud agressiivsus. Säilib tihti kogu elu ja kandub edasi põlvest-põlve.
5. Kokkupuude reaalse vägivallaga. Kogemus, et vägivalla abil on võimalik saavutada oma tahtmist, vägivalla pealtnägemine või ise selle ohvriks langemine mõjutab palju enam vägivaldset käitumist kui selle nägemine televisioonis või filmilinal.
6. Empaatiavõime kui mehele „mittesobiv“ käitumine. Kaastunne ja mõistmisvõime ei kuulu maskuliinse mehe soorolli juurde. On esitatud isegi seisukohti, et mehed pole empaatiaks võimelised. Daniel Goldman väidab

---

<sup>16</sup> Tammekand, K. 2004. Paarissuhte põhjused ja tagajärjed. Sotsiaaltöö, nr 4.

vastupidist: „Sugudevaheliste erinevuste uuring näitab, et meestel on sama suur võime empaatiat ilmutada kui naistel, kuid väiksem motivatsioon empaatlik olla, kuna seda võidakse pidada „nõrkuse“ märgiks<sup>17</sup>.

#### 1.4. Ohvriteooriad

Selleks, et mõista perevägivalla olemust, käsitleb autor järgnevalt, kuidas toimib ohvri-vägivallatseja suhe. Alljärgnevalt on kirjeldatud mehe-naise suhet, kuid seda saab laiendada ka teiste perevägivalla alla kvalifitseeruvate juhtumite kohta.

Kestev vägivald saab alguse vägivallajuhtumist, mis kujuneb välja vägivallaringiks, kust välja pääseda iseseisvalt võib olla ohvrile ülejõu käiv. Vägivallaringil on kolm faasi, mida ohver ja vägivallatseja üha läbi elavad. Esimeses faasis hakkavad tunded kuhjuma: mees muutub pahuraks, norivaks, kriitiliseks. Naine püüab käituda võimalikult „taltsalt“, et meest mitte ärritada. Samal ajal muutub mees üha agressiivsemaks. Naine talub seda situatsiooni vaikides, mis omakorda annab mehele juurde usku, et tal on õigus naist väärkohelda. Sellel ajal naine veel suhtleb aktiivselt inimestega oma ümber, samas tema isoleeritus kasvab, kuna ta varjab kodus toimuvat. See faas võib kesta päevi või isegi aastaid. Pinge kasvab pidevalt ja naised on tunnistanud, et see periood on neile olnud kõige ängistavamaks.<sup>18</sup>

Vägivalla ringi teises faasis leiab aset vägivalla puhang. Põhjused võivad olla täiesti tähtsusetud ja naine ei pruugi olla üldse asjasse seotud. Selles faasis tekitatakse kannatanule füüsilist valu ja vigastusi.<sup>19</sup>

Kolmandas faasis asendub brutaalsus armastusega. Mees anub naiselt andestus, lubab, et see oli viimane kord ja toob kingitusi. See faas selgitab paljudel juhtudel, miks ohvrid jäävad vägivallatsejaga kokku. Nad usuvad, et vägivallatseja on siiras ja lahke ja

---

<sup>17</sup> , H. 2004. Lähisuhtevägivald. Tallinn: Eesti Avatud Ühiskonna Instituut, 36-37.

<sup>18</sup> Dawn, B.B. 2000. The domestic violence sourcebook: everything you need to know. Los Angeles: Lowell House/NTC/Contemporary Publishing Group, Inc, 35.

<sup>19</sup> Samas, 36.

ülihoollitsev isiksus ongi mehe tõeline pale. Järgnevas vägivalda puhangus on mees juba vägivaldsem. Sellised suhted paranevad harva ilma välispidise sekkumiseta<sup>20</sup>. Ainus, mis muutub, on aeg erinevate ringide vahel, see muutub lühemaks. Esialgu võib vahe kahe erineva vägivalda intsidendi vahel olla aasta või rohkem, aja möödudes aeg lüheneb<sup>21</sup>.

#### 1.4.1. õpitud abitus teooria

Õpitud abitus on psühholoogiline termin, mida esimesena kasutas antud nime all psühholoog Martin Seligman Pennsylvania Ülikoolist. M.Seligman uuris nii loomi kui inimesi, kes olid paigutatud keskkonda, kus neil puudus võimalus põgeneda ja viis nendega läbi katseid, mis seisnesid ettearvamatute piinade tekitamises, inimestega läbiviidud katsete puhul stressi tekitavate situatsioonide loomisega. Koer paigutati suletud puuri ja anti talle kergelt elektrišokki läbi põrand. Alguses püüdsid koerad põgeneda, kuid hiljem hakkasid käituma neile kõige vähem ebamugavust põhjustaval viisil. Loomad otsisid lausa ekstreemseid väljundeid, et elektrilööki pehmendada, näiteks lamasid oma rooja sees, mis tavasuatusis oleks mõeldamatu. Hiljem, kui puuri ukse avati, ei püüdnud loomad põgeneda, vaid jäid edasi puuri. Loomi tuli uuesti treenida, et neil tekiks normaalsed instinktid<sup>22</sup>. Lähisuhtevägivalda all kannatavat naist iseloomustatakse tavaliselt kui passiivset ja abitud ohvrit. Ka muutub inimene allalheitlikuks kui teda pidevalt karistada. Sellises situatsioonis naised on pigem valmis koostööks kui põgenemiseks. Lähtuvalt sellest teooriast vajavad lähisuhtevägivalda all kannatavad naised spetsiaalset nõustamist, et saada ravi madala enesehinnangu ja lõhestunud identiteedi, ebaadekvaatsuse, isoleeritustunde ja ärevuse vastu. Tüüpilisteks tunnusteks on abitustunne, madal enesehinnang, mentaalne halvatus ja otsustusvõimetus<sup>23</sup>.

---

<sup>20</sup> Dawn, B.B. 2000. The domestic violence sourcebook: everything you need to know. Los Angeles: Lowell House/NTC/Contemporary Publishing Group, Inc, 36.

<sup>21</sup> Kase, H. 2001. Vaikijate hääled: raamat soolisest vägivaldast. Tallinn: Põhjamaade Ministrite Nõukogu Infobüroo, Eesti Avatud Ühiskonna Instituut, EV Sotsiaalministeeriumi võrdõiguslikkuse büroo, 218.

<sup>22</sup> Dawn, B.B. 2000. The domestic violence sourcebook: everything you need to know. Los Angeles: Lowell House/NTC/Contemporary Publishing Group, Inc, 36.

<sup>23</sup> Kase, H. 2004. Lähisuhtevägivald. Tallinn: Eesti Avatud Ühiskonna Instituut, 45-46.

#### 1.4.2. Traumaatilise sõltuvuse teooria

Psühholoogid Donald Dutton ja Susan Painter juhivad tähelepanu sellele, et vägivaldajuhtumid kurnavad naise emotsionaalses ja füüsilises mõttes ära ning tekitavad temas vajaduse inimliku toetuse ja hoolitsuse järele. Seetõttu on väga tõenäoline, et naine võtab pärast vägivaldaakti vastu vägivaldlatseja vabandused ja lähenemiskatsed. Sellises haavatavas seisundis võib naine vägivaldlatsejale kaasa tunda ja end vägivaldlatsejaga identifitseerida, nagu see juhtub ka pantvangidega, kes tunnevad emotsionaalset sidet vangistajatega. Trauma teeb naise vastuvõtlikuks teatud masohhistlikele käitumismustritele<sup>24</sup>.

#### 1.4.3. Abitus kui masohhism

Kuigi algselt ei taotletud õpitud abituse mõiste kasutamisel vägivalda kannatavate naiste kohta selle seostamist masohhistliku käitumisega, on seda hiljem mitmel korral üritatud. Mitmed arstid on näinud naise otsuses mitte lahkuda vähivaldsest suhtest tõendit selle kohta, nagu ta soovikski saada vägivaldselt koheldud. Need „eksperdid“ väidavad, et ohvrid lihtsalt tunnevad, et nad ei väärigi paremat kohtlemist ning ei jäta enne kui nende minapilt saab kinnitust. Natalie Shainess väidab oma psühhoanalüütilises teoses, et õpitud abitus on tegelikult vaid alternatiivne vaste sõnale masohhism. N.Shainessi arvates on ka naiste masohhism nagu meeste agressiivsus, naiste sotsialiseerumise käigus õpitud ja kultuuriliselt kujunenud fenomen, mitte kaasasündinud omadus, nagu oletasid freudistid<sup>25</sup>.

#### 1.4.4. Toimetulija hüpotees

Vastupidiselt õpitud abituse teooriale väidab toimetulija hüpotees, et naistel on pigem kalduvus otsida abi, kuid on lihtsalt vähe asutusi, mis neid realselt aidata saaksid. Naised vajavad selles olukorras kõige enam majanduslikke ressursse ja sotsiaalset toetust, mis võimaldaks neil iseseisvuda ja vägivaldlatseja juurest lahkuda. Samas on ohvriabitõtajal

---

<sup>24</sup>Kase, H. 2004. Lähisuhtevägivald. Tallinn: Eesti Avatud Ühiskonna Instituut, 46-47.

<sup>25</sup> Samas, 47.

võimalus kannatanule pakkuda vaid nõustamisteenust ja aidata leida erinevaid lahendusi probleemiga toimetulekuks.

Tüüpilisteks tunnusteks on:

- Vägivald ajendab rakendama uusi toimetuleku strateegiaid ja otsima abi.
- Ebakindlus tuleviku suhtes. Selle asemel, et lahkuda, püüab naine meest ümber kasvatada.
- Aktiivne abi otsimine.
- Abiinstantside võimetus. Ka abiinstantsid on võtnud omaks õpitud abituse, kuna tunnevad, et on liialt ülekoormatud ja piiratud ressursidega, et abivajajat efektiivselt abistada<sup>26</sup>.

## 1.5. Lapsed perevägivalla ohvritena

Üks põhjustest, miks naised tahavad säilitada suhet vägivaldse mehega, on ühised lapsed. Neile tundub, et isegi vägivaldne isa on parem, kui kasvada üles ilma isata. Ka majandusliku olukorra kindlustamine ja soov vältida laste kasvukeskkonna muutumist, võib olla pere kooshoidmise põhjuseks. Kuigi vägivald pole otseselt laste vastu suunatud, kannatavad nad vägivalla nägemisest ja olukorra endale teadvustamisest tulenevate vaimsete tagajärgede all<sup>27</sup>. „/.../ lastele, kes on näinud pealt, kuidas üks vanematest lööb teist, on juhtunu tõsine hingeline trauma olenemata sellest, kas füüsiline oht ähvardab ka neid endid, kas nad kuulevad toimuvast teises ruumis või näevad löökide tagajärgi“<sup>28</sup>. Lastel, kes on kodus pealt näinud vägivaldat, esineb koolis rohkem käitumisprobleeme ja tähelepanuhäireid, samuti agressioone, depressiooni ja mitmeid muid stressirohkele lapsepõlvele omaseid ilminguid<sup>29</sup>. Mehe vägivaldne käitumine võib aja jooksul naiselt lastele üle kanduda. Uurimused on näidanud, et kui naine on paarissuhtes vägivalla ohvriks, kasvab märgatavalt ka laste oht kogeda isa poolt füüsilist vägivaldat. Iga uus mehe

---

<sup>26</sup> Kase, H. 2004. Lähisuhtevägivald. Tallinn: Eesti Avatud Ühiskonna Instituut, 47-48.

<sup>27</sup> Perttu, S, Mononen-Mikkilä, P, Rauhala, R, Särkkälä, P. 2003. Ava silmad! : Käsiraamat vägivaldat kogunud naistele. Jyväskylä: Gummerus Kirjapaino OY, 27-28.

<sup>28</sup> Veike, I. 2005. Lähisuhtevägivallast tugirühma juhi silme läbi. Sotsiaaltöö, nr 5, 37.

<sup>29</sup> Bancroft, L. 2006. Miks ta seda teeb: kuidas mõtlevad vihased ja kontrollivad mehed. Tartu: Tartu Naiste Varjupaik, 32.

poolt toime pandud vägivaldne tegu suurendab 12 % võrra laste riski samuti vägivalda ohvriks saada<sup>30</sup>.

Soome Statistikeskuse uurimuse “ Usk, lootus, löömine“ (Heiskanen ja Piispa 1998) järgi oli vägivalda kogenud naiste lastest 40 % näinud vägivaldseid juhtumeid. Samas kui märgatav osa emadest ei teadnud, et nende lapsed on vägivaldaakte pealt näinud. Kui ka laps ei näe otseselt vägivalda, tajub ta kodus valitsevat pingelist olukorda. Nad kuulevad sageli ka vägivaldse sündmuse hääli, mis paneb nad ema kombel ettevaatlikult käituma. Lisaks näevad ja kuulevad nad, kuidas isa alandab, alavääristab ja alistab ema. Paljud lapsed püüavad oma ema kaitsta, võttes olukorra eest vastutuse endale. Nad tunnevad süütunnet, rõhutust ja võimetust, kui vägivald jätkub. Samuti võivad nad tunda end süüdi, kuna kõigest hoolimata armastavad nad oma vägivallatsejast isa<sup>31</sup>. Samuti raiskavad sellistes peredes kasvavad lapsed palju lisaenergiat sellele, et luua olukordi ja teha kõik endast olenev selleks, et nende vanemad ei tülitseks<sup>32</sup>.

Uurimuse (Heiskanen ja Piispa 1998) järgi kanatavad lapsed samalaadsete vägivalda tagajärgede all nagu otsese vägivalda ohvriks olev naine. Neil võib esineda erinevaid valusid, samuti õpiraskusi, käitumishäireid, masendust ja agressiivsust. Peres sirguvad pojad võivad võtta omaks isa vägivaldse käitumismudeli<sup>33</sup>. Samas kui tütarlapsed võivad võtta omaks alalhoidliku ja alluva käitumismalli. Samuti õpivad lapsed, et vägivald ongi ainuõige viis probleemide lahendamiseks, kuna kodus see nii toimib<sup>34</sup>.

Vägivaldsetes peredes üleskasvanud lapsed on vastuvõtlikumad alkoholile ja narkootikumidele, võivad käituda seksuaalselt oma eale mittesobivalt, kodust ära joosta, äärmuslikumaks variandiks on enesetapukatsed. Sellistel lastel võib olla samuti raskusi

---

<sup>30</sup> Perttu, S, Mononen-Mikkilä, P, Rauhala, R, Särkkälä, P. 2003. Ava silmad! : Käsiraamat vägivalda kogenud naistele. Jyväskylä: Gummerus Kirjapaino OY, 27-28.

<sup>31</sup> Samas, 27-28.

<sup>32</sup> Dawn, B.B. 2000. The domestic violence sourcebook: everything you need to know. Los Angeles: Lowell House/NTC/Contemporary Publishing Group, Inc, 131.

<sup>33</sup> Perttu, S, Mononen-Mikkilä, P, Rauhala, R, Särkkälä, P. 2003. Ava silmad! : Käsiraamat vägivalda kogenud naistele. Jyväskylä: Gummerus Kirjapaino OY, 27-28.

<sup>34</sup> Dawn, B.B. 2000. The domestic violence sourcebook: everything you need to know. Los Angeles: Lowell House/NTC/Contemporary Publishing Group, Inc, 132.

eakaaslastega lävimisel, neile võib tunduda, et nad erinevad teistest kuna hoiavad salajases häbiväärset saladust oma vanemate käitumisest<sup>35</sup>.

Paljud vägivallaohvriks olevad naised on sunnitud täiel määral vastutama oma laste eest, mis lisab niigi stressirohkesse ellu veel lisapingeid. See omakorda vähendab võimet laste eest hoolitseda. Pikka aega vägivalla all kannatanud naised võivad ise oma laste suhtes vägivaldselt ja kannatamatult käituda, samuti olla nõudlikumad ja karmimad kui tavaliselt<sup>36</sup>.

## 1.6. Vanemad laste poolse vägivalla ohvritena

Kui teismelised terroriseerivad oma vanemaid, tunnevad emad ja isad end häbistatuna ja soovivad toimuvat koduseinte vahele jätta. Paljudel juhtudel võib otsest vägivalda vanemate suhtes pidada reaktsiooniks vanemate poolsele eelnevale vägivallale. Sagedamini langevad laste poolse vägivalla ohvriteks emad ja kasuemad kui isad ja kasuisad. Kuid meessoost vanemate vastu suunatud vägivald on tõsisemaid vigastusi tekitav. Psühholoogiliselt agressiivsed isad, kellel on alkoholiprobleeme on peamised lastepoolse vägivalla ohvrid, poegade poolt on esinenud isegi surmavaid vigastamisi. Sellised pojad tunnevad end ema ja õdede-vendade kaitsjana. Harvadel juhtudel, mil tütar on seotud vanemate tapmisega, on tegelikuks mõrvariks meessoost isik, kellelt tütar on palunud abi vanemate vägivalla vastu<sup>37</sup>.

## 1.7. Õdede-vendade vaheline vägivald

Kui vennad ja õed kaklevad üksteisega, peavad vanemad seda tavaliseks lastevaheliseks rivaalitsemiseks. Pojad on vägivaldsemad kui tütred ja perekonnad, kus kasvavad vaid poisid, on kõige vägivaldsemad üldse. Jõu kasutamine probleemolukordade lahendamisel ilmneb kõige sagedamini just laste vahel, mitte vanemate ja laste või vanemate vahel.

---

<sup>35</sup> Dawn, B.B. 2000. The domestic violence sourcebook: everything you need to know. Los Angeles: Lowell House/NTC/Contemporary Publishing Group, Inc,131.

<sup>36</sup> Perttu, S, Mononen-Mikkilä, P, Rauhala, R, Särkkälä, P. 2003. Ava silmad! : Käsiraamat vägivalda kogenud naistele. Jyväskylä: Gummerus Kirjapaino OY, 27-28.

<sup>37</sup> Karmen, A. 2001. Crime victims: an introduction to victimology. Belmont: Wadsworth/Thompson Learning, 219.



Peres kasvavad vanemad lapsed ei ründa nooremaid mitte ainult füüsiliselt vaid ka seksuaalselt. Nooremad lapsed ei teata sellest vanematele, kuna kardavad, et neid hakatakse süüdistama ja ei usuta juhtunut. Samuti kardavad nad kättemaksu vägivallatseja poolt. Laste vaheline vägivald on üks enim levinud vägivallaliike, kuna see leiab aset kõigis peredes laste kasvamise perioodil. Samas on see kõige vähem uuritud ja ühiskond peab seda normaalseks ilminguks<sup>38</sup>. Tegelikult on just lastetuba see koht, kus laps saab kasvades arusaamad, mis on hea ja mis on halb. Kui vanemad aktsepteerivad laste omavahelist kaklemist ja ei näe põhjust sellesse sekkuda, jätab see lastele mulje, et see ongi ainuõige viis tekkinud vastasseisu lahendamiseks. Võidab see, kes oma kaaslasest jõuga üle on. Seega peaksid lapsevanemad oma lastele juba varases nooruses sisendama, et vägivald ei ole lahendus.

## 1.8. Vanavanemate vastu suunatud vägivald

Vägivald, mis on suunatud elatunud inimeste vastu, leiab aset nende elukohas ja tavaliselt inimeste poolt, kes vanurite eest hoolt peavad kandma. Ründaja on tavaliselt lähedane sugulane, enamikel juhtudel täiskasvanud laps, abikaasa või õde-vend. Harvemini on vägivallatsejaks miniad ja väimehed, lapselapsed, õelapsed ja vennalapsed. Tavaliselt on vägivalla sihtmärgiks nõrk ja põdura tervisega üle 70-aastane naine, kes elab koos vägivallatsejaga samas majapidamises, eraldatuna naabritest ja sõpradest, kes võiksid vägivallast teada anda. Vägivallatseja on tavaliselt ülekoormatud ja depressioonis pikaajalisest vanainimese hooldamisest. Meeste poolne vägivald on tavaliselt füüsiline ja majandusliku kasu saamise eesmärgil. Kui vägivallatsejaks on naisterahvas, seisneb väärkohtlemine vanuri emotsionaalses ja psüühilises hooletusse jätmises. Nagu kõik perevägivallaohvrid, tunnevad ka vanurid, et nende väärkohtlemine on neile häbistav ja peresisene asi, seega abi väljast poolt otsima ei minda. Samuti tunnevad paljud ohvrid, et nad on ise vägivalla esile kutsunud või ei saa sootuks aru, et neid on väärkoheldud<sup>39</sup>.

---

<sup>38</sup> Karmen, A. 2001. Crime victims: an introduction to victimology. Belmont: Wadsworth/Thompson Learning, 219.

<sup>39</sup> Samas, 220.

## **2. PEREVÄGIVALLAJUHTUMIGA TÖÖD REGULEERIVAD ÕIGUSAKTID**

Politseiametnikud lähtuvad oma tegevuses erinevatest seadustest. Üldnõuded politseitegevusele, politseiametnike õigused ja kohustused on sätestatud politseiseaduses. Samuti on erivaldkondades töötavatel politseinikel ametijuhendid, milles kirjeldatakse nende töö kohustusi. Perevägivallajuhtumitega tööd reguleerivad Eesti Vabariigis erinevad õigusaktid. Neist ülemusliku, Eesti Vabariigi põhiseaduse § 18 sätestab, et kedagi ei tohi piinata, julmalt või väärikut alandavalt kohelda ega karistava. Samas ei ole põhiseaduses täpsemalt kirjeldatud, milles see väärkohtlemine seisneb ja kuidas on riik korraldanud väärkohtlemise vastase tegevuse. Selleks võetakse erinevate võimukandjate poolt vastu erinevaid õigusakte, mis reguleerivad kindlat valdkonda. Põhiseaduse § 3 sätestab, et riigivõimu teostatakse üksnes põhiseaduse ja sellega kooskõlas olevate seaduste alusel. Samuti on rahvusvahelise õiguse üldtunnustatud põhimõtted ja normid Eesti õigussüsteemi lahutamatu osa.

Vägivald teise isiku suhtes on süütegu, olenevalt oma iseloomust, kas kuritegu või väärtegu. Kõik karistatavad teod on koondatud karistusseadustikku ja nende menetlemine toimub vastavalt teo raskusele, kas väärteomenetluse seadustiku või kriminaalmenetluse seadustiku järgi. Perevägivalla juhtumiga tegelev politseiametnik peab arvestama kõiki seadusest tulenevaid nõudeid, et tagada süüteo igakülgne uurimine. Samas tuleb tõdeda, et suurem osa perevägivallajuhtumeid, mis Kesklinna politseiosakonnas registreeritakse, jäävadki vaid infoleheks perevägivalla andmekogus, kuna kannatanud ei soovi vägivallatseja vastutusele võtmist. Seega jääb sündmuskohale saabunud politseipatrullil üle vestelda vägivallajuhtumi osapooltega ja tutvustata kannatanule tema õigust saada nõustamist ohvriabitöötajalt ja anda nõu edaspidiseks käitumiseks.

Rääkides peredest ja seal toimuvast vägivallast, et saa puudutamata jäta lapsi. Eestis on lapse õigused, vabadused ja kohustused toodud ära Eesti Vabariigi lastekaitse seaduses. Vastavalt lastekaitse seaduse §-le 3 on lastekaitse põhimõtteks alati ja igal pool seada esikohale lapse huvid. Lastekaitse seaduse § 31 sätestab meile lapse kohtlemise põhimõtted. Vägivalla või halva kohtlemise tõttu kannatanud lapsele tuleb anda vajalikku abi. Nõustatakse ka vägivallada tarvitanud täiskasvanut, et vältida halva kohtlemise

kordumist. Lastekaitse seaduse § 58 sätestab, et lapse abistamise, sealhulgas ka eestkoste ja hoolduse eesmärk on tagada lapse turvatunne, areng ja heaolu tema vajadusi ja soove silmas pidades ning toetada tema iseseisvuspüüet. Lastekaitse seaduse § 59 järgi, juhul kui saab teatavaks kaitset ja abi vajava lapse olemasolu, on iga inimese kohus sellest viivitamatult teatada sotsiaaltalitusele, politseile või mõnele teisele abiandvale organile. Sotsiaaltalitusel on õigus ja kohustus tegutseda kohe, sõltumata kaitset vajava lapse piirkondlikust või muust kuuluvusest.

Tulenevalt eelpool toodust peaksid politseiametnikud, kes oma töö käigus puutuvad kokku perevägivaldajuhtumitega, pöörama suuremat tähelepanu peredele, kus kasvavad alaealised lapsed ja vägivaldajuhtumid on sagedased. Politsei peaks olema üheks tähtsamaks vahelüliks, mis aitab vägivaldsetes peredes kasvavatel lastel saada abi. Praegusel hetkel tegeleb Kesklinna politseiosakonna noorsoo- ja prevensiooniteenistus perevägivaldajuhtumite järelkontrolliga. Kui perekonna kontrollimise käigus selgub, et lapse õigusi on rikutud, teeb politseiametnik vastavasisulise esildise Tallinna Kesklinna Valitsuse Sotsiaalhoolekandeosakonna Lastekaitse töötajatele antud perekonna järelevalve alla võtmise kohta.

Järgnevalt annab autor ülevaate Põhja Politseiprefektuuri Kesklinna politseiosakonnas perevägivaldajuhtumiga tööd reguleerivatest Politseiameti käskkirjadest ja osakonnasisestest korraldustest.

Eesti politsei 2005. a esimeseks prioriteediks oli korrakaitsepolitsei tegevuse osakaalu suurendamine vägivaldavastases võitluses. Tulenevalt sellest, kirjutas Põhja Politseiprefektuur tulemuslepingusse ühe tegevusena perevägivald ja laste väärkohtlemise vastase võitluse koordineerimiseks vajaliku juhendi väljatöötamise. Üheks eesmärgiks oli ülevaate saamine prefektuuri territoriaalsetes politseiosakondades tehtavast sellealastest tööst ja sellega kaasnevatest probleemidest. Vägivaldavastase võitluse osakaalu suurendamise mõte oli eelkõige perevägivaldajuhtumitele kiires reageerimises ja sekkumises, perevägivaldajuhtumite latenttsuse vähendamises ning perevägivaldajuhtumitele kiires reageerimises.

Põhja Politseiprefektuuris töötati välja perevägivaldajuhtumiga tegelemiseks politseitöö juhend, mis kinnitati 21. aprill 2005.a käskkirjaga nr 160, mille raames anti juhiseid, kuidas toimub politseiosakondades juhtumitega töö, kelle ülesanne on kontrollida juhtumi

edasisest käigust ja osakonnasisese kontrollimise ning isikuandmete ja juhtumi kohta informatsiooni edastamise ohvriabi töötajatele. Antud juhendiga käis kaasas Lisa 2, Ettekanne perevägivaldajuhtumi kohta, mis tuli täita iga vägivaldajuhtumi kohta ning Lisa 3, milleks oli Nõusolekuleht, mis kätkes endas kannatanu või tema esindaja poolt antud luba vägivaldaja kohta info edastamiseks ohvriabitöötajale ohvriabiteenuse edastamiseks.

Antud juhendi järgi tehti tööd kuni juuni lõpuni 2006, mil Politseiamet andis välja käskkirja nr 165, 29.06.2006, millega sätestati perevägivald infolehe käitlemise kord ja kinnitati uus infolehevorm. Politseiprefektuuridele pandi ülesandeks tagada infolehe täitmine ja sisestamine infosüsteemi POLIS ning tagada ülevaade perevägivaldast ja politsei tegevusest perevägivaldavastases võitluses oma regioonis.

## 2.1. Perevägivald infolehe eesmärk ja käitlemise kord

Vastavalt PA kk 165 Lisa 1 p 1 kaardistatakse perevägivald infolehe(edaspidi ka infoleht) abil kõik perevägivaldajuhtumid. Kaardistamise eesmärkideks on tüüpsituatsioonides käitumise lahenduste leidmine, konstaablitel piirkonna perevägivaldajuhtumitest ülevaate saamine, spetsialistide kaasamine tagamaks professionaalne tegutsemine perevägivaldajuhtumi osapooltega, samuti pikaajalise andmete analüüsi alusel võimaldada teha ettepanekuid õigusaktide täiendamiseks. Perevägivald infolehe täidab politseiametnik, kes teenindab perevägivaldaga seotud väljakutset, võtab vastu perevägivaldaga seotud avalduse või kelle muu tegevuse käigus ilmneb, et isiku suhtes on perevägivalda toime pandud. Samas teate süümenetluslik käik ega lahend ei oma tähtsust. Keslinna politseiosakonna korrakaitsetalituse juht on kohustatud korraldama infolehel sisalduva informatsiooni sisestamise andmekogusse POLIS ning edastama infolehed piirkondliku konstaablijaoskonna konstaablile. Piirkonda teenindav konstaabel peab hiljemalt seitsme päeva jooksul perevägivaldajuhtumi kohta info saamisest teavitama kannatanu nõusolekul ohvriabitöötajat ja alaealise puhul sotsiaaltöötajaid.

Politseiametnik juhendub perevägivaldajuhtumi lahendamisel vastavat valdkonda reguleerivatest õigusaktidest. Kui perevägivald toimumise kohas ilmnevad süüteo

tunnused, on politseiametnik kohustatud läbi viima kõik juhtumi kiireks avastamiseks vajalikud esmased menetlustoimingud.

Väljakutse saamisel kontrollitakse perevägivaldajuhtumit ning selle kohta vormistatakse sündmuskohal perevägivaldalla infoleht. Politseiametnik edastab täidetud ettekande esimesel võimalusel või hiljemalt tööpäeva lõpuks politseiosakonna juhi poolt määratud isikule, kes otsustab vägivaldajuhtumi edasise lahendamise vajaduse ja lahendaja.

Vastavalt juhendi punktile 13 edastatakse koopia Ettekandest alaealistega tegelevale politseiametnikule edasise töö teostamiseks kui esmase toiminguteostaja poolt edastatud ettekandes selgub, et väljakutse ajal viibisid sündmuskohal või on vägivaldajuhtumisse seotud lapsed.

## 2.2. Perevägivaldajuhtumitega töö organiseerimine Kesklinna politseiosakonnas

Juhindudes Põhja Politseiprefektuuri 02.01.2004 käskkirja nr 8 lisa 8 „Põhja Politseiprefektuuri territoriaalsete politseiosakondade põhimäärus“ p 10.6 ning 21.04.2005 käskkirja nr 160 lisa 1 „Perevägivaldajuhtumiga politseitöö juhendist“ ja tulenevalt teenistuslikust vajadusest anti Kesklinna politseiosakonnas välja korraldus, millega määrati politseiosakonnas ära perevägivaldajuhtumitega tegelev kontaktisik. Samuti määrati ära osakonna sisene kord perevägivaldajuhtumitega tegelemiseks. Antud sammu nõudis asjaolu, et siiani puudus Kesklinna politseiosakonnas isik, kes valdkonda koordineeriks ja järelvalvet teostaks. Antud korralduses on kirjeldatud vastavalt ajalisele sündmuste käigule, kuidas tuleb osakonna siseselt perevägivaldajuhtumiga tegeleda ja mis dokumentatsioon täita ning kellele edastada.

2006.a juuni lõpus kaotas kehtivuse Politseiameti käskkiri nr 160, millest lähtuvalt oli vastuvõetud ka eelpool kirjeldatud korraldus. Kuna alusdokument enam ei kehti, siis on oma jõu kaotanud ka antud korraldus. Samas on selles korralduses kirjeldatud tegevused perevägivaldajuhtumi käsitlemisel ja reageerimisel jäänud samaks. Uue korralduse vastuvõtmist ei nõua ka hetkel Kesklinna politseiosakonnas valitsev olukord, kus kõigile

asjaga tegelevatele ametnikele on protseduur selge, samuti on valdkonnaga tegeleva ametniku ametijuhendis kirjas tema kohustused.

Järgnevalt kirjeldab autor perevägivallajuhtumisele reageerimise ja hiljem lahendamise kulgu Kesklinna politseiosakonnas.

Perevägivalla väljakutse saanud politseiametnik peab sündmuskohal tutvustama kannatanule õigust saada ohvriabiteenust, samuti täitma juhtumi kohta vägivalla infolehe. Välijuht omakorda kontrollib koostatud infolehti ja nõusolekulehti, samuti esmast infosüsteemi POLIS sisestatud infot. Infolehed ja nõusolekulehed edastatakse esimesel võimalusel või tööpäeva lõpuks korrapidamisteenistuses olevasse vastavasse sahtlisse. Kui perevägivallajuhtumise alustatakse kriminaalmenetlust, hoolitseb välijuht selle eest, et koopia infolehest oleks lisatud kriminaalasja materjalide juurde.

Politseiosakonna kontaktisik kontrollib korra tööpäeva jooksul infolehti ja määrab ära edasise lahendaja. Vastavalt territoriaalsusele määrab kontaktisik esmaseks lahendajaks vastava konstaablipiirkonna juhi, kes omakorda edastab materjali piirkonda teenindavale konstaablile. Kui on alustatud kriminaalmenetlust, edastab materjalid menetlejale. Kui selgub, et väljakutse ajal olid sündmuskohal ka lapsed, edastab politseiosakonna kontaktisik info noorsoo- ja preventsiioniteenistuse juhile, kes omakorda korraldab juhtumi kontrolli ja vajadusel teeb esildise Tallinna Kesklinna Valitsuse Sotsiaalhoolekandeosakonna Lastekaitse töötajatele antud perekonna järelevalve alla võtmise kohta.

Lahendajal on aega järelkontrolliks 15 tööpäeva, kui kontrollimiseks kulub rohkem kui 15 tööpäeva, peab lahendaja koostama vahekokkuvõtte ja põhjendatud ettekande tähtaja pikendamise vajaduse kohta. Lahendaja peab võimalusel külastama kodu ja vestlema mõlema vägivallas osalenuga selgitamiseks välja vägivalla põhjustanud asjaolud ja kodurahu hetkeseisu. Samuti jääb tema ülesandeks juhtumi sisestamine ja sidumine piirkonna infosüsteemis KAIRI. Peale juhtumi lahendamist peab piirkonna konstaabel pisteliselt kontrollima probleemset peret ja edastama sellekohast informatsiooni kontaktisikule kas elektrooniliselt või suuliselt.

### 2.3. Ohvriabitöötaja kaasamise alused

17.09.2003.a võeti riigikogus vastu ohvriabi seadus, milles on sätestatud riikliku ohvriabi teenuse korralduse alused. Ohvriabi seaduse § 3 järgi on ohvriabiteenus avalik teenus, mille eesmärgiks on hooletuse või halva kohtlemise, füüsilise, vaimse või seksuaalse vägivalla ohvriks langenud isikute toimetulekuvõime säilitamine või parandamine. Ohvriabiteenus seisneb ohvri nõustamises ja ohvri abistamises suhtlemisel riigi ja kohaliku omavalitsuse asutustega ning juriidiliste isikutega. Ohvriabiteenuse osutamisel teeb Sotsiaalkindlustusamet koostööd riigi ja kohaliku omavalitsuse asutustega ning juriidiliste isikutega, kaasab ja juhendab ohvriabi vabatahtlikke ning korraldab vabatahtlike koolitust.

26.10.2004. a sõlmiti Politseiameti politseipeadirektori ja Sotsiaalkindlustusameti peadirektori vahel koostöökokkulepe, millest tulenevalt hakkasid piirkondlike politseiasutuste juures töötama ohvriabiteenust osutavad vastava väljaõppe saanud ametnikud ja vabatahtlikud. Tulenevalt sellest koostööleppest alustas Kesklinna politseiosakonna juures jaanuaris 2005 tööd ohvriabikabinet.

Koostöö politsei ja ohvriabitöötaja vahel käib ka perevägivallaohvrite nõustamise organiseerimises. Kui politseiametnik saabub sündmuskohale, kus on toimunud perevägivallajuhtum, teeb ta lisaks muudele toimingutele vägivallaohvrile teatavaks õiguse saada professionaalset abi ja nõustamist ohvriabitöötajalt. Üks võimalus on edastada kannatanule ohvriabitöötaja kontaktandmed, kuid teine võimalus on saada kannatanu nõusolek ohvriabitöötajale kannatanu isikuandmete edastamise kohta. Selleks märgib politseiametnik perevägivallajuhtumi kohta täidetavale ettekandele kannatanu nõusoleku isikuandmete edastamise kohta. Lisaks märkmele ettekandel, tuleb täita ka nõusolekuleht. Nõusolekulehte ei täideta juhul kui ohvriabitöötaja viibib menetlustoimingute juures. Nõusolekuleht edastatakse asjaajamistalitusele, mis omakorda edastab selle ohvriabikeskusele. Ohvriabitöötajale ohvri andmete edastamise kord on sätestatud Politseiameti käskkirjana nr 60, 28.02.2006.a. Kord näeb ette, et süüteo ohvrit tuleb teavitada õigusest pöörduda ohvriabiteenuse saamiseks ohvriabitöötaja poole. Samas peavad politseinikud pöörama erilist tähelepanu hooletusse või halva kohtlemise, füüsilise, vaimse või seksuaalse vägivalla ohvrile. Abi ja kaitset vajavast lapsest informeeritakse esimesel võimalusel lastekaitse-, sotsiaal- või ohvriabitöötajat. Süüteo ohvriks langenud

lapselt ja tema seaduslikult esindajalt ei küsita luba andmete edastamise kohta. Politseiametnikul on õigus edastada ohvriabitöötajale kontaktandmed süüteoohvri ja tema eestkoste all olevate isikute kohta vaid juhul, kui kannatanu kinnitab seda oma allkirjaga nõusolekulehel. Antud nõue tuleneb isikuandmete kaitse seaduse § 11 ja 12, kus on sätestatud andmesubjekti nõusolek isikuandmete töötlemiseks.

Ohvriabitöötajad Kesklinna politseiosakonnas tegelevad peamiselt süüteo läbi kannatada saanud ohvritega. Samuti osalevad ohvriabitöötajad ülekuulamistel, kus kannatanuks on lapsed, samuti kui täiskasvanud kannatanu ise soovib ohvriabitöötaja osalemist. Üldjuhul ohvriabitöötajad sündmuskohal ei käi, samuti on ohvriabikeskus avatud kindlatel nädalapäevadel ja kindlatel kellaaegadel. Samas kui kannatada saanud isik tuleb selleks mitte ettenähtud ajal, siis ukse tagant kedagi tagasi ei saadeta.

Ohvriabitöötaja ülesandeks on aidata läbi süüteo kannatada saanud inimesel juhtunut analüüsida ja juhtunut mõista, samuti püütakse leida erinevaid lahendusi, kuidas edasi toimida. Peamiselt käivad ohvriabitöötaja juures läbi vägivalda kannatada saanud isikud, sealhulgas vaimset, füüsilist ja seksuaalset vägivalda kogunud inimesed, samuti halva kohtlemise osaliseks langenud või hooletusse jäänud isikud<sup>40</sup>. Kesklinna politseiosakonna ohvriabikabinetti pöörduvad peamiselt naisterahvad, samas on kasvama hakanud ka meeste osakaal, mis on võrdne abivajavate laste omaga.

Ohvriabikeskuse 2005.a aruandes on näha, et ohvriabitöötajad on Kesklinna territooriumil andnud abi kokku 163 juhtumil, sh telefoni teel 42 korral. Politsei on olnud suunajaks 54 korral, teised asutused 11 korral ja ise on pöördunud 98 klienti. Pöördumise põhjuseks on olnud perevägivald 39 juhul, lastevastane vägivald 5 juhul, eakad inimesed 26 juhul ja 93 juhul on pöördumise põhjused olnud muud. 2005. a on ohvriabitöötaja osalenud kokku 57 ülekuulamisel. 2006. a aruande kohaselt on pöördujaid kokku olnud 145, sh telefoni teel 39 inimest. Politsei on suunanud 37 korral, teised asutused 13 korral ja ise on pöördunud 95 korral. Perevägivalda all kannatanuid on olnud 50, lastevastase vägivalda ohvreid 13, muudel põhjustel 38. Ülekuulamistel on ohvriabitöötaja osalenud 64 korral<sup>41</sup>.

---

<sup>40</sup>Paukson, K. 2005. Väikese abi ja toe korral suudab inimene paljugi. Sotsiaaltöö, nr 5, lk 36.

<sup>41</sup> Palo, E. 2007. Ohvriabitöötaja Kesklinna politseiosakonnas. Autori üleskirjutis. Tallinn, 04.05.2007



Kesklinna politseiosakonna ohvriabi spetsialisti Eve Palo sõnul võiks olla pöördujaid rohkemgi. Ühe põhjusena näeb ta seda, et politseiametnikud on valesti saanud aru nõusolekulehe olemusest. Siiani on nõusolekulehti täidetud vaid perevägivaldajuhtumitega seoses, kui kannatanu on olnud nõus oma andmete edastamisega ohvriabitöötajale. Tegelikult võiks aga nende arvtes nõusolekulehti täita iga süüteo puhul, kus on olemas kannatanu, kes võiks vajada abi. Palo sõnul on läbi viidud ka asjakohaseid koolitusi patrullpolitseinike seas, kellel on enamasti esmane kontakt kannatanuga, kuid tundub, et on tekkinud informatsiooni väärsti mõistmine ja siiani on nõusolekulehti täidetud vaid perevägivalda sündmuste puhul <sup>42</sup>.

---

<sup>42</sup> Palo, E. 2007. Ohvriabitöötaja Kesklinna politseiosakonnas. Autori üleskirjutis. Tallinn, 04.05.2007.

### 3. ÜLEVAADE JA ANALÜÜS KESKLINNA POLITSEIOSAKONNAS ASETLEIDNUD PEREVÄGIVALLAJUHTUMITEST

Ajavahemikul 2005–2007 I kvartal on Põhja Politseiprefektuuri Kesklinna politseiosakonna territooriumil registreeritud kokku 350 perevägivallajuhtumit. 75-l juhul alustati vägivallajuhtumi kohta kriminaalmenetlust KarS §121 järgi, 16 korral jäeti kriminaalmenetlus alustamata. Väärteomenetlust alustati 33 juhul, 17 juhtumi puhul jäeti väärteomenetlus alustamata. Peamiselt alustati väärteomenetlust Alkoholiseaduse ja KarS § 262 järgi avaliku korra rikkumise tunnustel. Nii väärteo- kui kriminaalmenetluses ei ole menetlust lõpetatud kordagi.

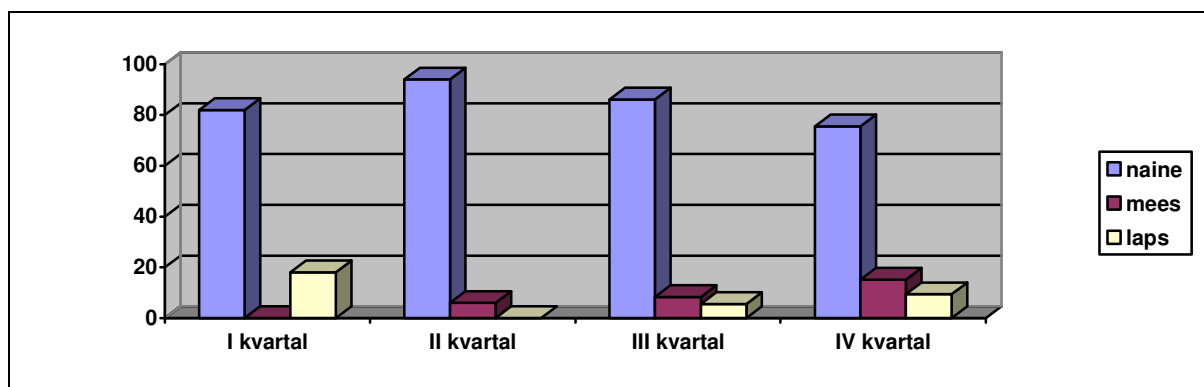
Et saada ülevaadet Kesklinna politseiosakonna teenindaval territooriumil toimuva perevägivalla iseloomust, vaatles autor Kesklinna politseiosakonnas kontaktisiku juures asuvaid kättesaadavaid perevägivalla ettekandeid ja infolehti, samuti politsei andmekogus POLIS registreeritud perevägivallasündmuste kohta käivat informatsiooni. Läbi vaadeldi 203 perevägivalla ettekannet ja infolehte, mis olid täidetud ajavahemikul 2005 jaanuar kuni 2007 aprill. Samuti on andmed saadud Kesklinna politseiosakonnas koostatud analüüsides.

#### 3.1. Kannatanu profiil

2005. aastal pandi Kesklinna politseiosakonna teenindatavas piirkonnas kokku toime 117 perevägivallajuhtumit, millest I kvartalil 10, II kvartalil 18 juhtumit, III kvartalil 35 juhtumit ja IV kvartalil 54 juhtumit. Üheks juhtumite arvu peamiseks kergitajaks võib lugeda senisest suurema tähelepanu pööramist perevägivallajuhtumitele ja politseiametnike hulgas läbi viidud selgitustööd, mida lugeda perevägivallaks ja mida võtta ette konkreetse juhtumi lahendamisel. Samuti politseiametnikele, eriti just välitööd tegevatele politseinikele pandud kohustus operatiivselt ja pädevusepiires reageerida igale peres toimunud vägivallaaktile.

Nii nagu kvartalite lõikes on kasvanud vägivallajuhtumite üldarv, näitab 2005. aastal kasvavat tendentsi ka kannatanute arv (Lisa 1, tabel 1). 2005. a I kvartalil on naine

kannatanuks 9 juhul, laps 2 juhul, meesterahvas vägivaldaohvriks langenud ei ole. II kvartalil on naine kannatanuks 16 juhul, mees 1 juhul ja lapse kallal peres vägivalda politsei andmetel tarvitatud ei ole. III kvartalil on kannatanuks naine 31 juhul, mees 3 ja laps 2 juhul. IV kvartalil on naine kannatanuks 40 korral, mees 8 ja laps 5 korral. Nagu statistika näitab, on kannatanuks peamiselt naine. Protsentuaalselt on kannatanute osakaal ära toodud joonisel 1.

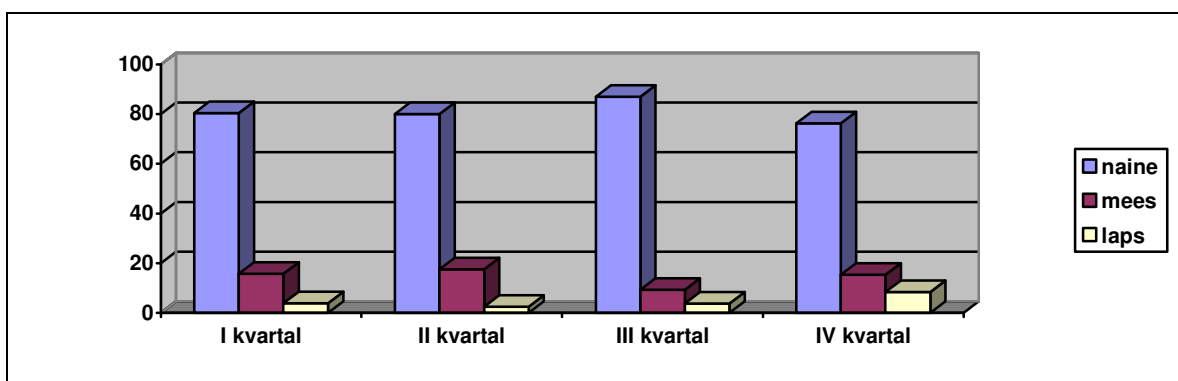


Joonis 1. Kannatanute osakaal protsentuaalselt 2005. aastal

2006. a registreeriti Kesklinna politseiosakonna territooriumil kokku 199 perevägivaldajuhtumit, mis on 82 juhtumit rohkem kui 2005. aastal, seega on registreeritud perevägivaldajuhtumite arv kasvanud ca 70 %. Osaliselt on sellise vägivaldajuhtumite kasvu põhjuseks asjaolu, et uus juhend perevägivaldajuhtumitega politseitöö kohta võeti vastu 2005.a aprillis ja korraldus kontaktisiku määramise kohta juunis 2005, seega ei pruugi enne seda ja vahetult peale seda olla kõik perevägivaldajuhtumid POLISis registreeritud.

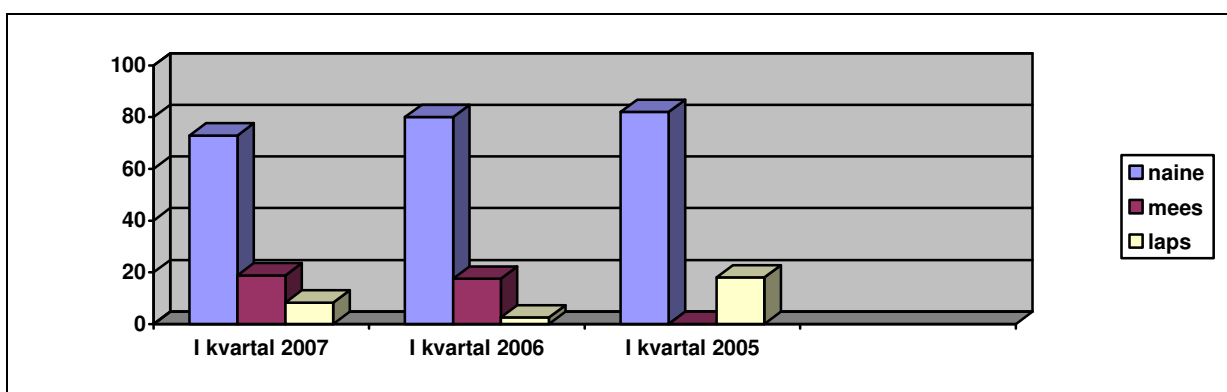
Nii nagu on kasvanud vägivaldajuhtumite üldarv, näitab 2006. aastal kasvutendentsi ka kannatanute arv (Lisa 1, tabel nr 2). 2006. a I kvartalil on naine kannatanuks 41 juhul, mees 8 ja laps 2 juhul. II kvartalil on naine kannatanuks 32 juhul, mees 7 juhul ja lapse kallal on peres vägivalda tarvitatud 1-1 korral. III kvartalil on kannatanuks naine 47 juhul, mees 5 ja laps 2 juhul. IV kvartalil on naine kannatanuks 45 korral, mees 9 ja laps 5 korral. Nagu 2005. a, nii ka 2006. a on peamiseks kannatanuks naine, talle järgneb mees ja protsentuaalselt kõige vähem on perevägivaldaohvriks laps. Tegelikult tuleneb lapse osakaalu vähesus asjaolust, et last peetakse ohvriks vaid siis, kui vägivald on otseselt lapsele suunatud. Samas tuleb tõdeda, et laps on ohvriks alati, ka siis kui ta on

vägivallaaktele tunnistajaks, ise selles otseselt osalemata. Protsentuaalselt on kannatanute osakaal ära toodud joonisel 2.



Joonis 2. Kannatanute osakaal protsentuaalselt 2006.a

2007. a I kvartalil on perevägivaldajuhtumeid toime pandud 48 korral. Naine on olnud kannatanuks 35 juhul, mees 9 juhul ja laps 4 juhul (Lisa 1, tabel 3). Võrreldes 2006. a I kvartaliga on 2007. a perevägivaldajuhtumite arv kahanenud 3 juhtumi võrra. Eelkõige on vähenenud naiste vastu suunatud vägivald, 6 juhtumi võrra. Samas on kasvanud meeste ja laste vastu suunatud vägivald (joonis 3). Üheks põhjuseks võib lugeda asjaolu, et muutuma on hakanud arusaam, et alati ohvriks füüsiliselt nõrgem pool ehk naine, samamoodi kannatavad perevägivald all ka mehed, kes on aina julgemalt hakanud politseid teavitama vägivaldajuhtumitest naiste poolt.

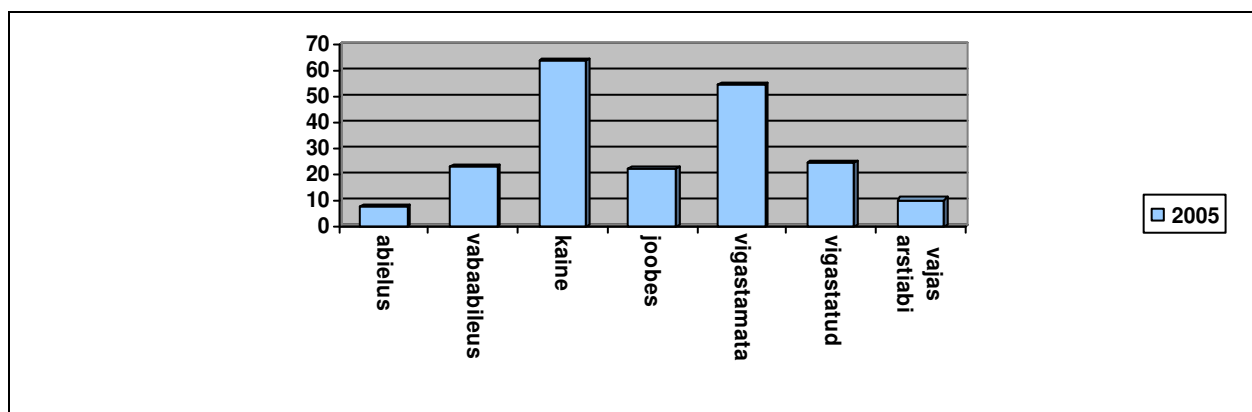


Joonis 3. Kannatanute osakaalu protsentuaalne võrdlus I kvartali lõikes 2005-2007

Järgnevalt annab autor ülevaate kannatanu perekonnaseisust, joobeseisundist vägivalda ajal ning tekitatud vigastustest.

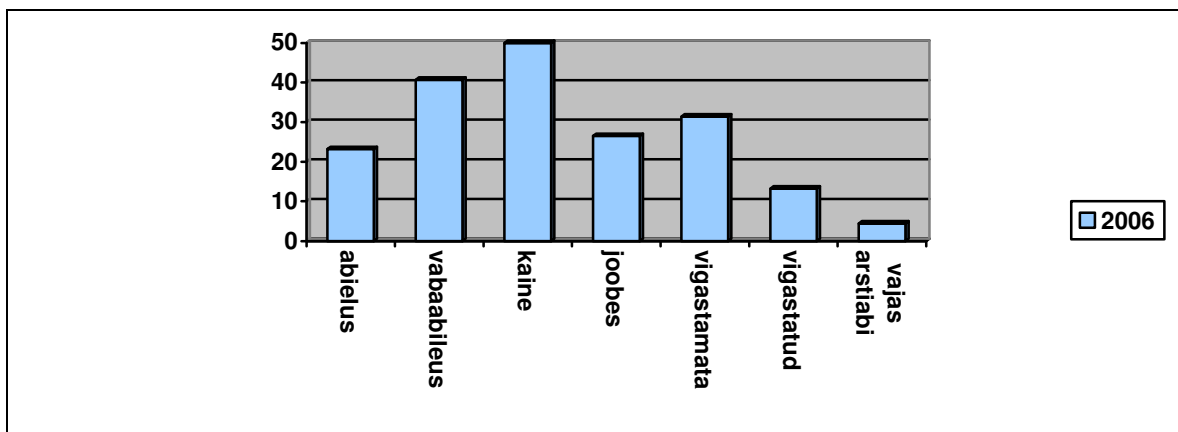
2005. a kannatanut iseloomustavas tabelis võime näha, et peab paika ka eelnevalt kinnitust leidnud asjaolu, et kõik tabelis toodud näitajad on kasvanud kvartalite lõikes. Peaasjalikult on see seotud juhtumite üldarvu tõusuga. See on kinnituseks, et politsei on teinud tõhusamat tööd perevägivaldajuhtumite avastamisel ja registreerimisel.

2005.a on kannatanu olnud abielus 15 juhul ja 25 juhul vabaabielus. 75 juhul on kannatanu olnud vägivalda toimumise ajal kaine ja 26 juhul joobes. 84 juhul ei ole kannatanu vägivaldas vigastada saanud, 29 juhul on kehavigastusi tekitatud. Arstiabi on kannatanu vajanud 12 korral (Lisa 1, tabel4). Protsentuaalselt on kannatanu profiil toodud ära joonisel 5, millelt on näha, et perevägivaldas kannatanu on valdavalt vabaabielus, kaine, vägivaldaga talle vigastusi ei ole tekitatud ja arstiabi on vajanud 10,3 % juhtudest.



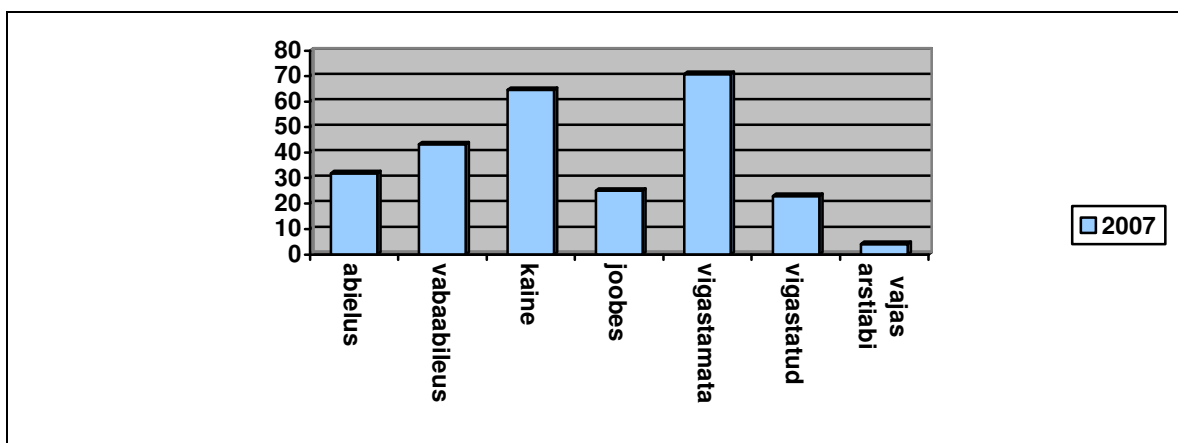
Joonis 4. Kannatanu profiil protsentuaalselt 2005.

2006. a oli kannatanu 45 juhul on abielus ja 25 juhul vabaabielus. 102 juhul on kannatanu olnud vägivalda toimumise ajal kaine ja 54 juhul joobes. 152 juhul ei ole kannatanu vägivaldas vigastada saanud, 27 juhul on kehavigastusi tekitatud. Arstiabi on kannatanu vajanud 9 korral(Lisa 1, tabel 5). Protsentuaalselt on kannatanu profiil toodud ära joonisel 6, millelt on näha, et perevägivaldas kannatanu on valdavalt vabaabielus, kaine, vägivaldaga talle vigastusi ei ole tekitatud ja arstiabi on vajanud 4,4 % juhtudest.



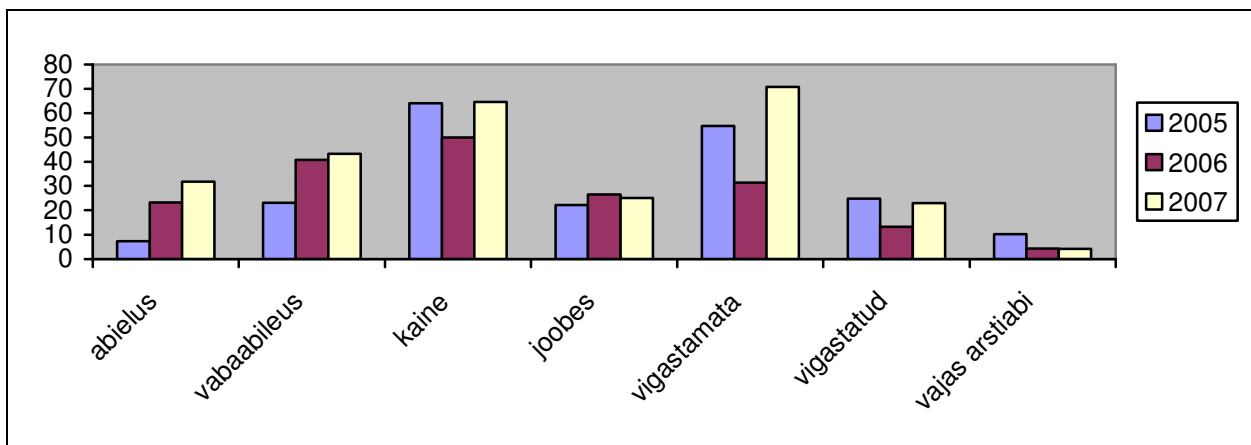
Joonis 5. Kannatanu profiil protsentuaalselt 2006

2007. a I kvartali tabelit vaadates (Lisa 1, tabel 6) võime näha, et kannatanu on olnud abielus 14 korral, vabaabielus 19 korral, kaine 31 korral, joores 12 korral vigastamata 34 korral, vigastatud 11 korral ja arstiabi vajanud vaid 2 korral. Positiivse joonena on näha, et kannatanu on olnud vigastamata 70,8 % juhtudest (joonis 7). Eelnevatel aastatel on olnud see protsent vastavalt 2005. a 54,7 % ja 2006.a 31,4 % juhtumite üldarvust.



Joonis 6. Kannatanu profiil 2007. a I kvartalil.

Joonisel 7 on ära toodud võrdlevalt 2005-2007 aasta kannatanu profiil. Jooniselt on näha, et näitajad on valdavalt liikunud läbi aastate positiivses suunas. Kõige positiivsemat joont näitab 2007. a I kvartal, kus kannatanu on olnud vigastamata 70,8 % juhtudest ja vajanud arstiabi 4,2 % juhtudest.

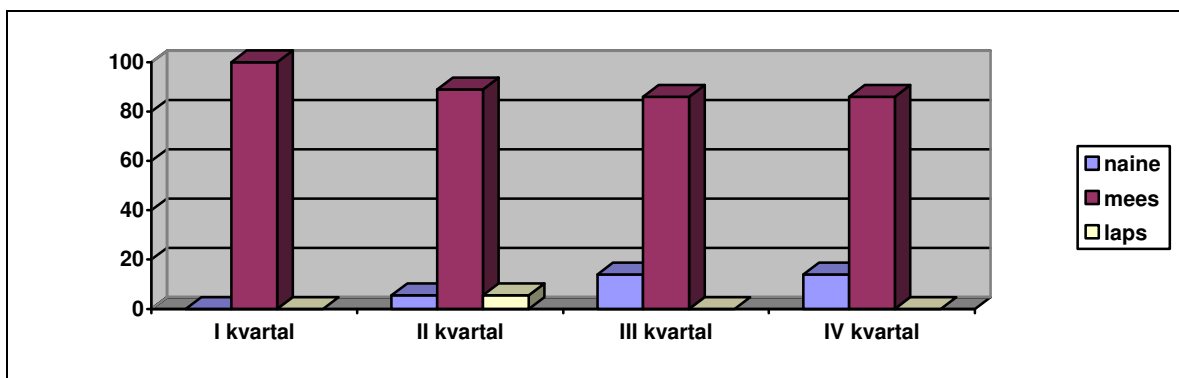


Joonis 7. Kannatanu profiil 2005-2007

Andmeid analüüsidest võib teha järelduse, et vägivallohvriks on peamiselt naisterahvas. Vägivalla toimumise ajal on ta enamasti kaine. Domineerib vabaabielus olev kannatanu, kuid mitte palju ei jää talle protsentuaalselt alla ka abielus olev kannatanu. Üheks põhjuseks, miks abielus kannatanute osakaal on madalam, on asjaolu, et inimestesse on siiani jäänud sisse arusaam, et peres toimuv on peresisene asi ja probleemid tuleb lahendada pereringis. Kannatanu on suuremal osal juhtudest vigastamata ja vajanud arstiabi harva.

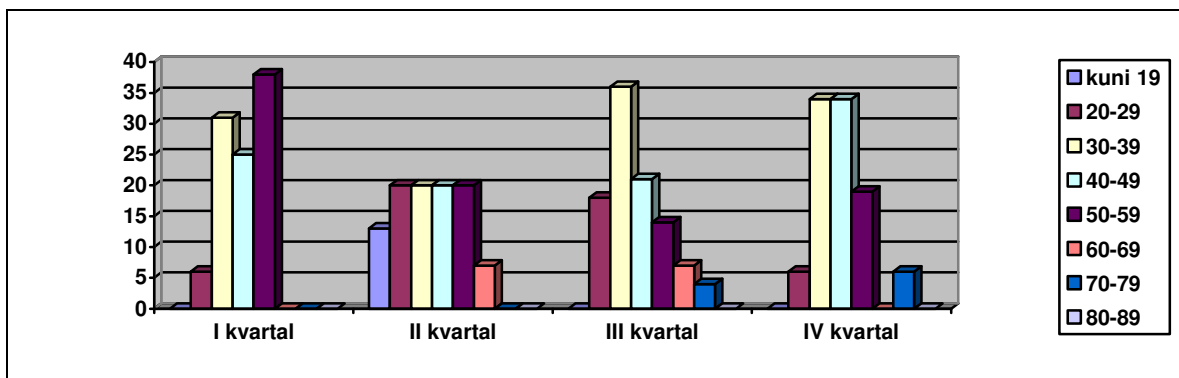
### 3.2. Vägivallatseja profiil

2005.a on Kesklinna politseiosakonna territooriumil toimepandud perevägivallajuhtumites olnud I kvartalil vägivallatsejaks mees 10-1 korral, naine ja laps ei ole vägivalloakte toime pannud kordagi. II kvartalil on vägivallatsenud mees 16 korral, naine ja laps kumbki 1 korral. III kvartalil mees 30 korral, naine 1 korral ja laps vägivallatsenud ei ole. IV kvartalil on mees vägivallatsenud 44 juhul, naine 7 juhul ja laps vägivallada tarvitanud ei ole (Lisa 1, tabel 7).



Joonis 8. Vägivallatseja protsentuaalselt 2005.a

Kui vaadata meessoost vägivallatseja vanus 2005. a I kvartalil (Lisa 1, tabel 8), siis on näha, et 38% on vägivallatseja 50-59-aastane, 31% juhtudest 30-39-aastane, 25% juhtudest 40-49-aastane, 6% juhtudest 20-29-aastane. II kvartalil on vägivallatseja 20% juhtudest 20-29-aastane, sama protsent langeb ka igadele 30-39, 40-49, 50-59. 13% on kannatanu kuni 19-aastane ja 7% juhtudest 60-69-aastane. III kvartalil on kannatanu 36% juhtudest 30-39-aastane, 21% juhtudest 40-49-aastane, 18% juhtudest 20-29-aastane, 14% juhtudest 50-59-aastane ja 75% juhtudest 60-69-aastane. IV kvartalil on vägivallatseja olnud 34% juhtudest 30-39-aastane, samuti 34% juhtudest 40-49-aastane, 19% juhtudest 50-59-aastane ja võrdselt 6% juhtudest 20-29- ning 70-79-aastane.

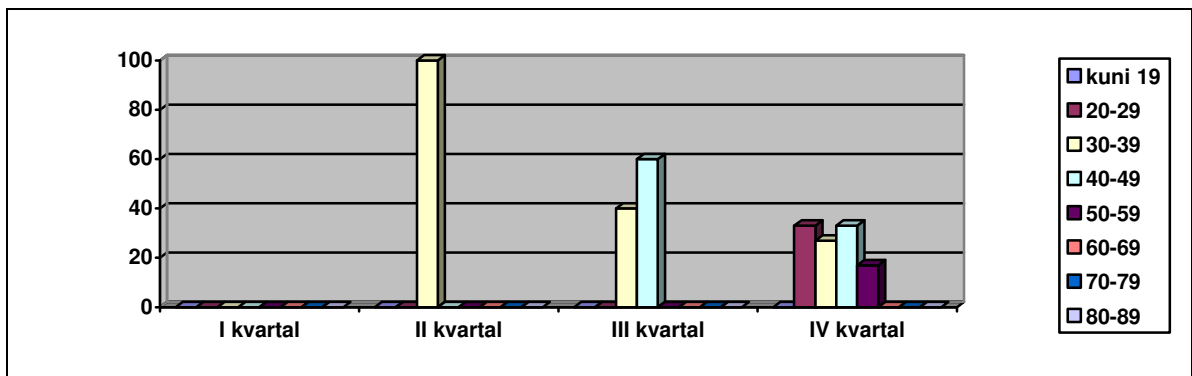


Joonis 9. Meessoost vägivallatseja vanus protsentuaalselt kvartalite lõikes 2005.a

2005. a I kvartalil naissoost pereliikme poolt vägivaldset käitumist politsei poolt registreeritud ei ole (Lisa 1, tabel 9). Naissoost vägivallatsejaga perevägivallajuhtumid on registreeritud Keslinna politseiosakonna territooriumil 2005.a II kvartalil ja vägivallatsejaks oli 30-39-aastane naine. III kvartalil on 60% juhtudest olnud vägivallatseja

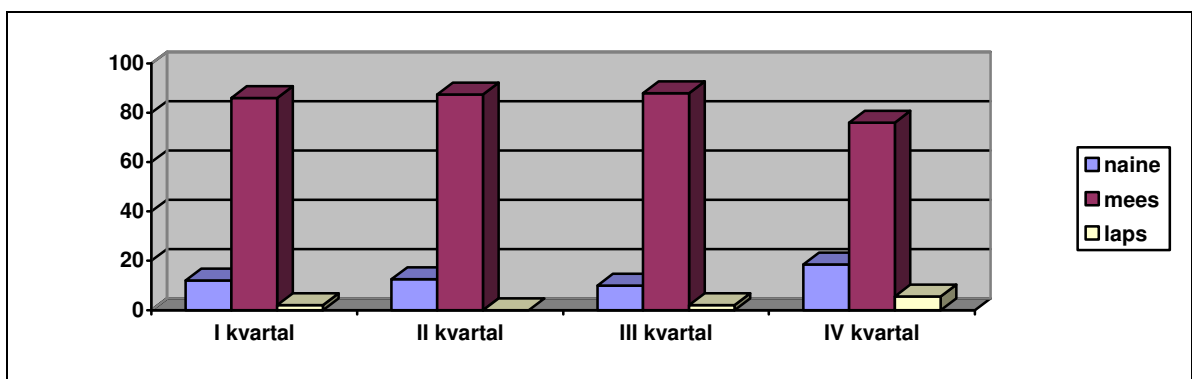


40-49-aastane ja 40% juhtudest 30-39-aastane naisterahvas. IV kvartalil oli naine vägivallatsejaks võrdsest 33% juhtudest nii 20-29-aastane ja 40-49-aastane ning võrdsest 17% juhtudest nii 30-39-aastane ja 50-59-aastane.



Joonis 10. Naisvägivallatseja vanus protsentuaalselt kvartalite lõikes 2005. a

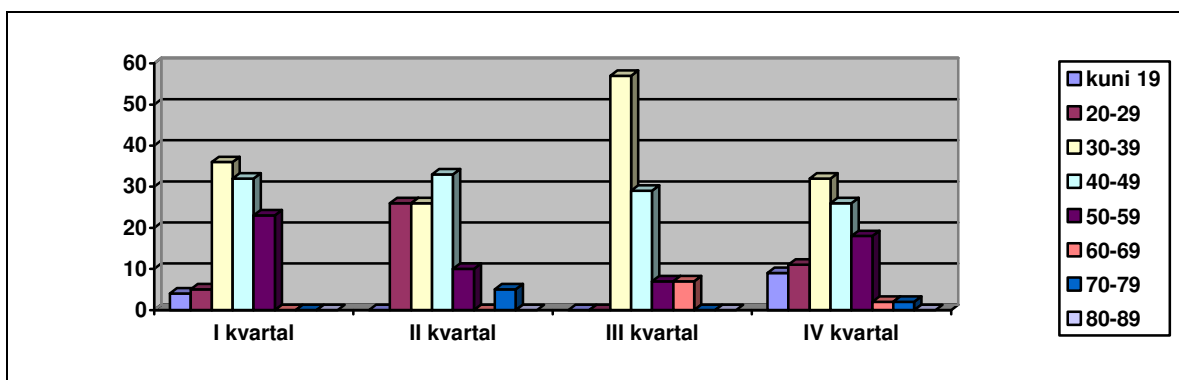
2006.a on vägivallatsejaks samuti peamiselt peres elav mees (Lisa 1, tabel 10). I kvartalil oli vägivalla toimepanijaks mees 44 juhul, naine 6- juhul ja laps 1- juhul. II kvartalil mees 35 juhul, naine 5 juhul ja laps vägivaldada toime ei pannud. III kvartalil oli vägivallatsejaks mees 46 juhul, naine 5 juhul ja laps 1 juhul. IV kvartalil vägivallatses perekonnas mees 31 juhul, naine 10 juhul ja laps 3 juhul.



Joonis 11. Vägivallatseja profiil kvartalite lõikes 2006.a

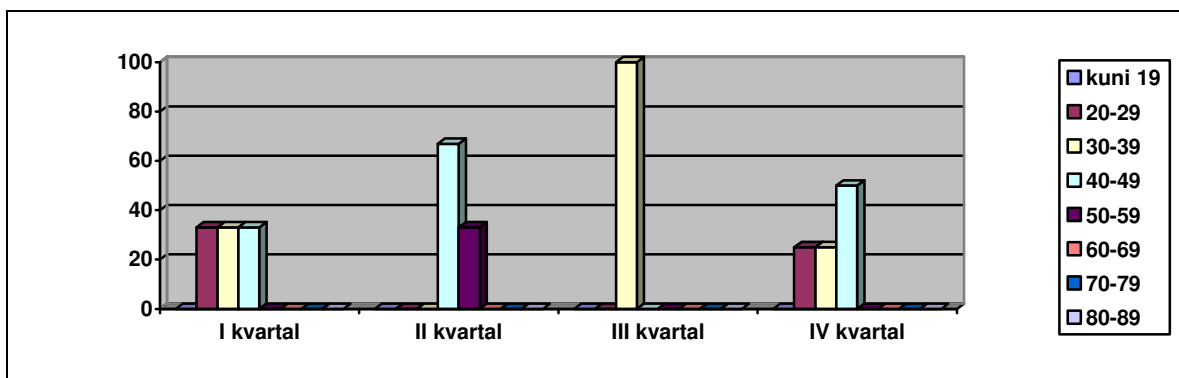
Vaadates meessoost vägivallatseja vanust 2006. a näeme, et I kvartalil on 36% vägivallatsejast 30-39-aastane, 32% 40-49-aastane, 23% 50-59-aastane, 5% 20-29-aastane

ja 4% kuni 19-aastane noormees (Lisa 1, tabel 11). II kvartalil on 33% vägivaldsetest meestest 40-49-aastane, 26% 20-29-aastane, 26% 30-39-aastane, 10% 50-59-aastane ja 5% 70-79-aastane. III kvartalil on vägivaldsetest meestest 57% juhtudest 30-39-aastane, 29% 40-49-aastane, 7% juhtudest 50-59-aastane ja 7% juhtudest 60-69-aastane. IV kvartalil on meessoost isik vägivaldseteks 32% juhtudest 30-39-aastane, 26% juhtudest 40-49-aastane, 18% 50-59-aastane, 11% juhtudest 20-29-aastane, 9% kuni 19-aastane ja 2% juhtudest võrdset 60-69-aastane ja 70-79-aastane.



Joonis 12. Meessoost vägivaldsete vanusprotsentuaalselt 2006.a

Naissoost vägivaldsete vanus 2006. a I kvartalil on jagunenud võrdset. 33,3% juhtudest on vägivaldsete olnud nii 20-29-aastane, 30-39-aastane kui ka 40-49-aastane (Lisa 1, tabel 12). II kvartalil vägivaldne naine olnud 67% juhtudest 40-49-aastane ja 33% 50-59-aastane. III kvartalil on 100% vägivaldsetest naistest olnud 30-39-aastased. IV kvartalil on 50% juhtudest naine olnud 40-49-aastane, 25% juhtudest 20-29-aastane, samuti 25% juhtudest 30-39-aastane.

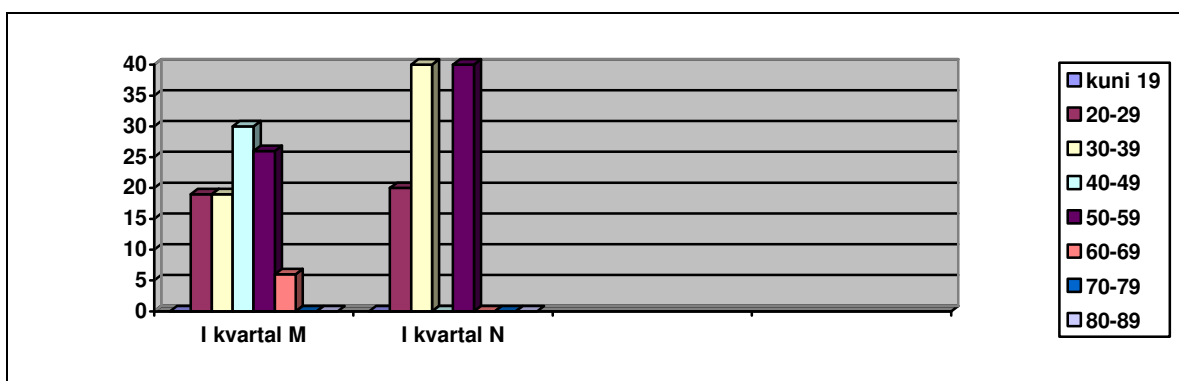


Joonis 13. Naissoost vägivaldsete vanus protsentuaalselt 2006.a

2007. a I kvartalil on mees olnud vägivaldseteks 32-l korral, naine 7-l korral ja laps on olnud vägivaldseteks 5-l korral (Lisa 1, tabel 13). Võrreldes 2006. a I kvartaliga on langenud mehe poolt toimepandud vägivald 12-ne juhtumi võrra, samas kui naise poolt toimepandava vägivalda arv on kasvanud 1 võrra ja laps on olnud vägivaldseteks 4 juhtumi võrra rohkem. Antud situatsiooni võib selgitada sellega, et politsei ja meedia poolne aktiivne tegevus perevägivaldajuhtumite aktualiseerimisel on lõpuks hakanud vilja kandma. Kui varasemalt pöördus perevägivaldas kannatanuna politsei poole enamikel juhtudel naine, siis on üha aktiivsemalt andnud kodus toimuvast vägivaldast teada ka meesrahvad. Samas on nende osakaal võrreldes naiste vastu suunatud vägivaldaga siiski vähenenud. Seega rääkides perevägivaldast, tuleb rääkida ikkagi naiste vastu suunatud väärkohtlemisest. 2005.a aasta I kvartaliga võrdlust läbi viia ei ole kohane, kuna siis oli vägivaldseteks vaid mees ja seda 10-l juhul. Antud olukord oli tingitud sellest, et toona ei olnud jõustunud veel uus kord perevägivaldajuhtumitega tegelemiseks ja politseiametnikud ei tegutsenud perevägivaldajuhtumitele reageerimisel ja nende talletamisel ühtseid juhiseid täites, mistõttu võis osa juhtumitest jääda registreerimata politseiandmebaasides.

2007.a I kvartalil on meessoost vägivaldsete vanuseline jagunemine olnud küllaltki võrdne (Lisa 1, tabel 14). 30% juhtudest on mees olnud 40-49-aastane, 26% juhtudest 50-59-aastane, 19% juhtudest 20-29-aastane, 19% juhtudest 30-39-aastane ning 6% juhtudest 60-69-aastane.

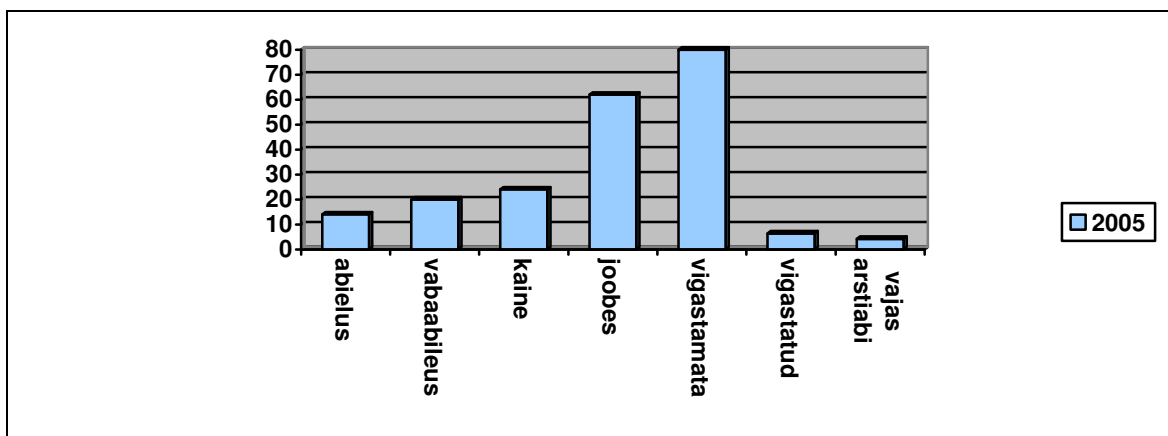
2007.a I kvartalil on naissoost vägivaldsete 40% juhtudest 30-39-aastane ja 40% juhtudest 50-59-aastane ja 20% juhtudest 20-29-aastane (Lisa 1, tabel 15).



Joonis 14. Vägivallatsete vanus protsentuaalselt 2007.a I kvartalil

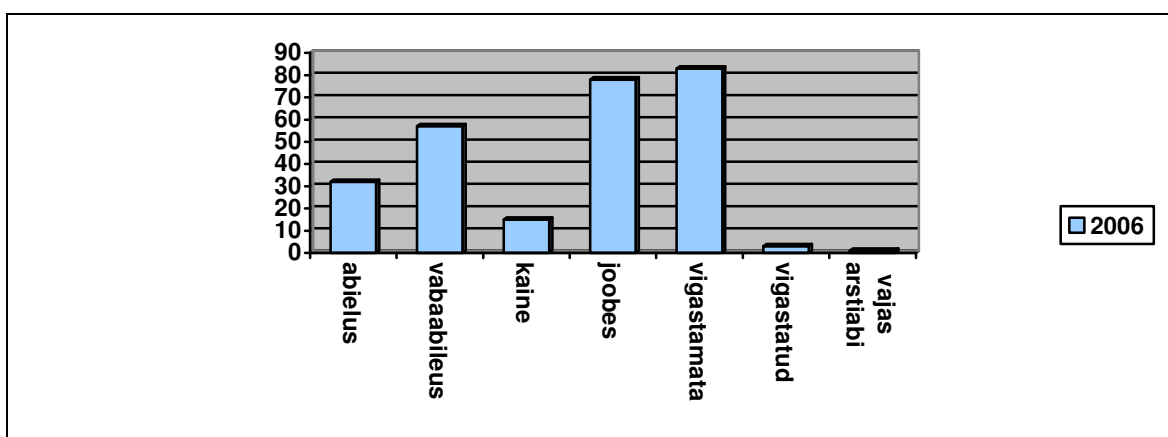
Järgnevalt annab autor ülevaate vägivallatsete perekonna- ja joobeseisundist vägivalla ajal 2005.a. Samuti sisaldab ülevaade vägivallaga tekitatud kehavigastusi ning vägivallatsete vajadust arstiabi järele (Lisa 1, tabel 16).

2005.a I kvartalil ei ole politsei statistikas registreeritud vägivallatsete perekonnaseisu. Vägivallatsete on olnud joobes 8 juhul. Vägivallatsete on olnud vigastamata 5 korral. Samuti ei ole kohapeal vajatud arstiabi. II kvartalil on vägivallatsete olnud abielus 1-1 korral. Kaine on olnud vägivallatsete sündmuskohal 3 korral ja joobes 8 korral. Vigastamata on olnud kannatanu 11 korral, samuti ei ole vägivallatsete vajanud arstiabi. III kvartalil on vägivallatsete olnud abielus 8 korral ja vabaabielus 9 korral, kaine 13 korral ja joobes 20 korral. Vigastamata on vägivallatsete olnud 30 juhul ja vigastatud 3 juhul, millest arstiabi vajanud 1 korral. IV kvartalil on vägivallatsete olnud abielus 6 korral, vabaabielus 13 korral, kaine 10 korral ja joobes 31 korral. Vägivallatsete on olnud vigastamata 41 korral ja vigastatud 2 korral, kuid vajanud arstiabi 3 korral.



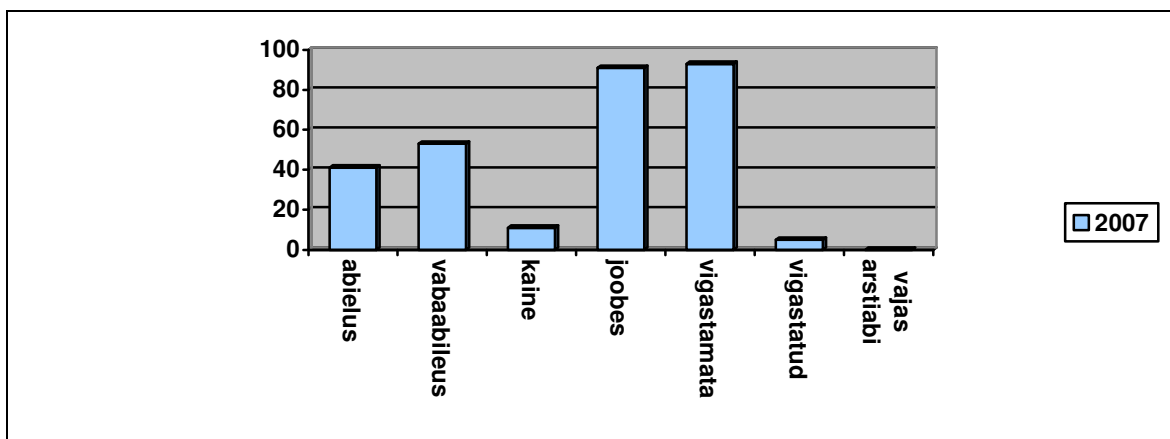
Joonis 15. Vägivallatseja profiil protsentuaalselt 2005. a

2006.a I kvartalil on vägivallatseja olnud abielus 9-l korral ja vabaabielus 14-l korra, kaine 10-l korral ja joobes 32 korral (Lisa 1, tabel 17). Vägivallatseja on olnud vigastamata 35 korral ja vigastatud 2 korral, arstiabi ta vajanud ei ole. II kvartalil on vägivallatseja olnud abielus 11 korral, vabaabielus 13 korral, kaine 4 korral ja joobes 32 korral. Vigastamata on vägivallatseja olnud 30 korral ja vigastatud ning arstiabi vajanud ei ole vägivallatseja kordagi. III kvartalil on vägivallatseja olnud abielus 15 korral, vabaabielus 22 korral, kaine 7 korral ja joobes 38 korral. Vigastamata on vägivallatseja olnud 43 korral, vigastatud 3-l korral ja arstiabi vajanud ei ole. IV kvartalil on vägivallatseja abielus olnud 9 korral, vabaabielus 30 korral, kaine 7 korral ja joobes 44 korral. Vigastamata on vägivallatseja olnud 49 korral, vigastatud ja arstiabi vajanud ühel korral.



Joonis 16. Vägivallatseja profiil protsentuaalselt 2006.a

2007.a I kvartalil on vägivallatseja olnud abielus 14 korral, vabaabielus 18 korral, kaine 5 korral ja joobes 40 korral. Vigastamata on vägivallatseja olnud 42 korral ja vigastusi on tekitatud 2 korral, arstiabi vägivallatseja vajanud ei ole (Lisa 1, tabel 18). 2005.a I kvartaliga võrdlust läbi viia ei saa, kuna 2005.a I kvartalil on politsei ära märkinud vaid, et vägivallatseja on olnud 8 korral kaine ja 5 korral vigastamata, teised näitajad on märgitud nulliga. Siit võiks järeldada, et peamiselt on vägivallatseja olnud vägivalla toimetamise ajal kaine ja vigastamata. Tegelikult on see oletus ennatlik, kuna politseistatistika on lünklik ja sellest tulenevalt ei ole paikapidavaid järeldusi võimalik teha.



Joonis 17. Vägivallatseja profiil protsentuaalselt 2007.a

### 3.3. Vägivalla iseloom

Uurides perevägivallajuhtumeid, selgus et vägivallaliike on erinevaid. Vägivald võib aset leida mehe ja naise vahel, lapse ja vanema vahel, vanema ja täiskasvanud lapse vahel, samuti sugulaste vahel ning lapse suhtes. Sugulaste vahel asetleidvaks vägivallaks loetakse näiteks täiskasvanud õe ja venna vahel asetleidnud vägivallajuhtumit, samuti näiteks mehe ja tema äia vahel asetleidnud juhtumid. Millised vägivallajuhtumid on aga enim levinud Keslinna politseiosakonna teenindataval territooriumil, annab autor ülevaate alljärgnevalt.

2005. a I kvartalil on politsei andmetel naise ja mehe vahel aset leidnud vägivalda 8 juhul, vanema ja täiskasvanud lapse vahel 1 korral, lapse suhtes 1 korral ( tabel 19). II kvartalil mehe ja naise vahel 12 korral, vanema ja lapse vahel 1 korral, vanema ja täiskasvanud

lapse vahel 4 korral, sugulaste vahel 1 korral. III kvartalil on vägivalda toimunud mehe ja naise vahel 27 korral, vanema ja lapse vahel 2 korral, vanema ja täiskasvanud lapse vahel 6 korral, sugulaste vahel 1 korral. IV kvartalil on mehe ja naise vahel toimunud vägivald 32 korral, vanema ja lapse vahel 1 korral, vanema ja täiskasvanud lapse vahel 12 korral, sugulaste vahel 5 korral ja lapse suhtes 3 korral.

Tabel 19. Vägivallaliik kvartalite lõikes 2005.a

2005.a				
Vägivallaliik	I kvartal	II kvartal	III kvartal	IV kvartal
mehe-naise vahel	8	12	27	32
vanema-lapse vahel	0	1	2	1
vanema ja täiskasvanud lapse vahel	1	4	6	12
sugulaste vahel	0	1	1	5
lapse suhtes	1	0	0	3
muu vägivald	0	0	0	0

2006. a I kvartalil on politsei andmetel naise ja mehe vahel aset leidnud vägivalda 33 juhul, vanema ja lapse vahel 3 juhul, vanema ja täiskasvanud lapse vahel 11 korral, sugulaste vahel 4 korral, lapse suhtes vägivalda toime ei pandud (tabel 20). II kvartalil mehe ja naise vahel 26 korral, vanema ja lapse vahel 1 korral, vanema ja täiskasvanud lapse vahel 11 korral, sugulaste vahel 1 korral, muud vägivalda pandi toime 1 korral. III kvartalil on vägivalda toimunud mehe ja naise vahel 39 korral, vanema ja lapse vahel 2 korral, vanema ja täiskasvanud lapse vahel 7 korral, sugulaste vahel 4 korral, lapse suhtes 2 korral ja muud vägivalda 2 korral. IV kvartalil on mehe ja naise vahel toimunud vägivald 39 korral, vanema ja lapse vahel 1 korral, vanema ja täiskasvanud lapse vahel 13 korral, sugulaste vahel 2 korral ja lapse suhtes 1 korral ja muud vägivalda 4 korral.

Tabel 20. Vägivallaliik kvartalite lõikes 2006.a

2006.a				
vägivallaliik	I kvartal	II kvartal	III kvartal	IV kvartal
mehe-naise vahel	33	26	39	39
vanema-lapse vahel	3	1	2	1
vanema ja täiskasvanud lapse vahel	11	11	7	13
sugulaste vahel	4	1	4	2
lapse suhtes	0	0	2	1
muu vägivald	0	1	2	4

2007. a I kvartalil on perevägivalda toimunud mehe ja naise vahel 34 korral, vanema ja lapse vahel 1 korral, vanema ja täiskasvanud lapse vahel 7 korral, sugulaste vahel 2 korral, lapse suhtes 1 korral (tabel 21). Võrreldes 2005.a I kvartaliga on peamiseks vägivallaliigiks jäänud mehe ja naise vahel asetleidev vägivallajuhtum. Sama võib ka öelda 2006. a kohta, kes samuti peamine vägivald peres leiab aset mehe ja naise vahel, samuti vanema ja täiskasvanud lapse vahel.

Tabel 21. Vägivallaliik 2007.a I kvartalil

2007.a	
Vägivallaliik	I kvartal
mehe-naise vahel	34
vanema-lapse vahel	1
vanema ja täiskasvanud lapse vahel	7
sugulaste vahel	2
lapse suhtes	1
muu vägivald	0

2005.a I kvartalil domineeris füüsiline vägivald 87,5 %-ga, vaimse vägivalla osakaal oli 12,5 % (tabel 22). Seksuaalset vägivalda 2005.a I kvartalil ei esinenud. II kvartalil oli füüsilist vägivalda 61 %, vaimset vägivalda 28 % ja seksuaalset vägivalda registreeriti 11 % juhtudest. III kvartalil oli ülekaalus taas füüsiline vägivald 60,5 % , vaimse vägivalla osakaal jäi 39,5 %. Sama tendentsi näitas 2005.a ka IV kvartal, mil oli ülekaalus füüsiline vägivald 64 % ning 36 % juhtumitest oli klassifitseeritav vaimse vägivalla alla.

Võrreldes 2005. a ja 2006.a on peamiseks erinevuseks see, et 2006.a on läbi aasta peredes domineerinud vaimne vägivald (tabel 22). I kvartalil oli vaimset vägivalda 56 % ja füüsilist vägivalda 44 %. II kvartalil vaimset vägivalda 66,5 % ja füüsilist vägivalda 33,5 %. III kvartalil oli ülekaalus taas vaimne vägivald 55,5 % ja füüsilise vägivalla alla sai klassifitseerida 44,5 % juhtudest. IV kvartalil oli vaimse vägivalla osakaal 53,5 %, füüsilise vägivalla osakaal 43,5 % ja seksuaalset vägivalda esines 3 % juhtudest. Vaimse vägivalla osakaalu tõusu võib lugeda kannatanute teadlikkuse tõusu arvele. Tänu meedias tehtavale teavitustööle ja samuti politsei poolsele aktiivsemale tegevusele perevägivallajuhtumite avastamisel, on hakatud inimeste poolt kutsuma politseid koju ka juhul kui füüsilist vägivalda pole veel toimunud.



2007.a I kvartal näitab, et rohkem on registreeritud füüsilist vägivalda, seda siis 54 % juhtudest, vaimse vägivalla alla klassifitseerub 46 % juhtudest, seksuaalse vägivalla juhtumeid perevägivalla alla registreeritud ei ole.

Põhjuseid, miks seksuaalse vägivalla osakaal Kesklinna politseiosakonna territooriumil madal on, võiks autori arvates olla mitmeid. Üheks põhjuseks võib olla asjaolu, et kannatanutel on piinlik juhtunust rääkida ja seetõttu jäävad sündmused vaid osapoolte teada. Sellised juhtumid on tavaliselt noorukite ja laste puhul, kus vägivallatseja valitseb kannatanu üle. Teine põhjus, miks perevägivalla juhtumeid, kus on toimetatud seksuaalset vägivalda ei ole statistikast selgelt loetavad, on see, et näiteks vägistamise puhul, mis on aset leidnud perekonna siseselt, reageerib juba kriminaalpolitseiametnik, kes vormistab sündmuskohal vajalikud dokumendid, kuid jätab perevägivalla infolehe täitmata või on politsei infosüsteemi POLIS kantud andmed puudulikud, st pole ära märgitud osapoolte lähisuhte. Samuti on üks peamisi põhjuseid see, et seksuaalset väärkohtlemist esineb oluliselt vähem kui teisi väärkohtlemise liike.

Tabel 22. Vägivallaliigid protsentuaalselt ajavahemikul 2005-2007.

	2005.a			2006.a			2007.a		
	Vaimne	Füüsiline	Seksuaalne	V	F	S	V	F	S
I kvartal	12,5%	87,5%	0	56%	44%	0	46%	54%	0
II kvartal	28%	61%	11%	66,5%	33,5%	0	■	■	■
III kvartal	39,5%	60,5%	0	55,5%	44,5	0	■	■	■
IV kvartal	36%	64%	0	53,5%	43,5%	3%	■	■	■

## KOKKUVÕTE

Peredes toimuva vägivalla puhul on erinevaid ohvreid ja vägivallatsejaid. Vägivald võivad kasutada nii mehed kui naised, lapsed kui vanurid, samuti võivad nad kõik olla ka vägivallaohvriteks. Samas toimub põhiline vägivald kodudes siiski mehe ja naise vahel, tihti on tunnistajateks alaealised lapsed. Korduv vägivald on harva juhuslik, tihti on see võimu kehtestamise vahendiks.

Kesklinna politseiosakonnas on ajavahemikul 2005-2007 I kvartal pandud toime 350 vägivallajuhtumit. Enamikel juhtudel on kannatanuks olnud naisterahvas ja vägivallatsejaks mees, kannatanu on enamasti kaine ja vägivallatseja alkoholihoobes. Suurema osa juhtudest on vägivallatseja ja kannatanu olnud vigastamata ja arstiabi mitte vajanud.

Perevägivald on tõsine probleem Eesti ühiskonnas. Kuigi aasta-aastalt on hakatud selle probleemiga laialdasemalt tegelema, ei ole selles vallas võimalik lühikese ajaga midagi saavutada. Tegemist on pikaajalise protsessiga. Hetkel on Eesti seisus, milles lääneriigid olid 20 aastat tagasi. Et progressiivselt võidelda perevägivallaga, tuleks Eestis hakata tegema muudatusi kolmes suunas.

Esiteks oleks vaja uut eetikat suhtumises perevägivalda. Uue eetilise platvormi kohaselt tuleks hakata hukka mõistma igasugusesse perevägivalla vormi, ka leebetesse. Kuritegevuseks loetakse ka juhtumeid, kus kannatanut vaid ähvardatakse, sõimatakse, tekitatakse psühholoogilisi traumasid. Ohvril peaks olema võimalik saada abi ka siis kui teda vaid ähvardatakse<sup>43</sup>. Politseiametnikud peaksid aktiivsemalt tutvustama ohvritele nende võimalust saada abi oma ala spetsialistidele. Samuti tuleks viia läbi koolitusi patrullpolitseinike hulgas, kes on üldjuhul esimeseks kontaktiks kannatanule. Viimane koolitus Kesklinna politseiosakonnas viidi läbi 2006. a jaanuaris, kus ohvriabitöötajad selgitasid patrullpolitseinikele ohvriabiteenuse olemust ja andsid juhiseid perevägivallajuhtumi puhul sündmuskohal käitumiseks. Intervjuust ohvriabi spetsialisti Eve Paloga selgus aga, et aeg on näidanud, et politseinikud on mõistnud vääriti mitmeid nüansse nende töös. Näiteks ei ole nõusolekuleht mõeldud täitmiseks vaid perevägivalla puhul, seda võib täita iga sündmuse puhul, kus on olemas kannatanu, kellel on vajadus ohvriabiteenuse järele.

Teiseks muutuseks võiks olla ohvrikeskne lähenemine, kus ohver tõuseks tähelepanu keskmesse – tema vajadused, probleemid, kannatused. Praegusel hetkel kontsentreerub Eesti õigustmõistmine peaaesjalikult kurjategijale, tema õiguste kaitsmisele ja süü tõendamisele. Kuriteohver on aga jäänud kõrvaliseks. Ohvrikesksel lähenemisel oleks

---

<sup>43</sup> Mis siis teha? Kommenteerib Iiris Pettai. [http://www.vedur.ee/akadeemia/alam\\_lkphp?aID=1140](http://www.vedur.ee/akadeemia/alam_lkphp?aID=1140)

primaarne ohvri kiire meditsiiniline ja materiaalne abistamine, tema juriidiline ja psühholoogiline nõustamine, samuti isoleerimine vägivallatsejast<sup>44</sup>. Hetkel on ka patrullpolitseinikud oma tähelepanu pööranud peamiselt vägivallatsejale. Kui vägivallatseja on purjus ja agressiivne, viiakse ta politsei arestikambrisse kainenema, kuid mõne ajapärast naaseb ta taas pere juurde. Situatsioonile leitakse vaid hetkeline lahendus. Samas tuleks juhtumisse süveneda ja leida vägivalla algpõhjused. See aga ei ole enam patrullpolitseiniku töö, kellel puudub ka vastav väljaõppe. Aga mida saaks politseiametnik teha sellises situatsioonis? Politseiametnik peaks selgitama kannatanule erinevaid abisaamisvõimalusi, samuti pakkuma võimalust isik vigastuste korral kiiresti traumapunkti toimetada. Tihti ei soovi isikud abi saad, kuid politseiametnik nähes, et probleem on tõsine, peaks leidma siiski viisi isiku abistamiseks. „Kannatanule tuleb selgitada, et mitte mingil juhul ei tohi olukorraga leppida! Isegi, kui politsei tuleb ja ohjeldab korraks olukorra ära – sellega ta saab enamasti kindlalt hakkama – peab ohver endale aru andma, et et see ei ole lahendus. Ta peab otsima edasi, otsima, kuni leiab mingisuguse väljapääsu. Ka meil on olemas mitmesuguseid institutsioone, ohvriabi võimalusi, sotsiaaltöötajaid, turvakodusid jne. Kui inimene otsib, siis ta ka leiab mingisuguse lahenduse. Ainus, mida ei tohi mingil juhul teha, on jääda oma murega üksi“<sup>45</sup> Üheks võimaluseks on järelkontroll, mis viiakse läbi tavaliselt nädal peale sündmust. Selleks hetkeks on osapooled rahunenud ja on võimalik rahulikult asja arutada. Samuti tuleb tähelepanu pöörata ka vägivallatsejale, kuna kannatanu heaolu on otseselt seotud ka vägivallatsejaga.

Kolmandaks suunaks on ühtse tugivõrgustiku loomine. Politsei ei ole ainuke institutsioon, kes peaks perevägivallaga tegelema. Hetkel on loodud ka tugivõrgustik, kuhu kuuluvad spetsialistid haiglate juures, sotsiaaltöötajad, turvakodud, naisorganisatsioonid jne<sup>46</sup>.

Kokkuvõtvalt peaks areng toimuma järgmistes suundades: vägivallajuhtumite avalikustamine, vägivallatseja karistamine, politsei koolitamine, ohvritele mitmekülgse abi osutamine<sup>47</sup>. Naisi peab julgustama vägivallajuhtumeid avalikustama, selleks on vaja aga anda politseiametnikele elementaarsed teadmised psühholoogiast, kuna muidu ei ole võimalik sündmuskohal ohvriga kontakti saada. Samuti võiks seadusandjad mõelda

---

<sup>44</sup>Mis siis teha? Kommenteerib Iiris Pettai. [http://www.vedur.ee/akadeemia/alam\\_1kphp?aID=1140](http://www.vedur.ee/akadeemia/alam_1kphp?aID=1140)

<sup>45</sup>Intervjuu kriisitöötaja ja endise politseitöötaja Tiina Naaritsaga. [http://www.vedur.ee/akadeemia/alam\\_1kphp?aID=1142](http://www.vedur.ee/akadeemia/alam_1kphp?aID=1142) 01.04.2007

<sup>46</sup>Mis siis teha? Kommenteerib Iiris Pettai. [http://www.vedur.ee/akadeemia/alam\\_1kphp?aID=1140](http://www.vedur.ee/akadeemia/alam_1kphp?aID=1140)

<sup>47</sup> samas.

perevägivald eriseaduse väljatöötamise peale, kuna siis oleks politseil rohkem õigusi ohvri abistamisel ja vägivaldsete eemaldamisel perest. Hetkel on politseil võimalus vägivaldsete viia kainenema, kuid kergemate vägivaldajuhtumite puhul sellega see piirdubki. Vaid juhul kui kannatanu on nõus kirjutama avalduse ja alustatakse kriminaalmenetlust KarS § 121 alusel, saab võtta kasutusele abinõud vägivaldsete perest eemale hoidmiseks. Selleks on ettenähtud ajutine lähenemiskeeld, mida saab rakendada kriminaalmenetluse käigus kurjategija kannatanust eemaldamiseks. Isikuvastase või alaealise vastu toime pandud kuriteos võib aga kahtlustatava või süüdistatava suhtes kohaldada ajutist lähenemiskeeldu kannatanu nõusolekul tema eraelu või muude isikuõiguste kaitseks, seda aga vaid juhul, kui kohtunik ja prokurör on veendunud, et isik võib jätkata kuritegude toimepanemist<sup>48</sup>.

Vägivaldaga võitlemise tasandil on politseile oluline koostöö, seda nii ohvribaitöötajate kui ka kannatanutega. Politseiametnikud peaksid tegema kõik endast oleneva, et väheneks perevägivald osakaal ühiskonnas. Seda just põhjustel, et politsei on esmaseks kontaktiks perevägivaldas kannatanuga. Politseiametniku julgustav ja mõistev suhtumine aitaks kaasa vägivald ohjeldamisel ja edaspidiste juhtude vältimisel. Iga registreeritud vägivaldajuhtum peab saama väärilise karistuse.

---

<sup>48</sup> Linde, V. 2006. Lähenemiskeeld kui tõkkeabinõu. Meie Maa, 18.04, 2

## SUMMARY

The present graduation work includes 72 pages and has been composed by 26 different sources. The graduating work has been written on the topic „Domestic violence on the territory of North Police Prefecture Kesklinna Police Department 2005-2007“. The work has been written in Estonian and the foreign language summary has been written in English. The main part of the graduation work includes 3 chapters which is subdivided into subchapters. Additions to the work are tables and diagrams, Order nr 165 of the Police Board from 29.0.2006 and questions of the interview.

In the first and in the second part of the graduation work, the author is surveying the specific features of domestic violence, taking great notice of victim theories and violence theories, also giving the review of laws dealing with domestic violence. The third part includes statistics and analyses of the cases taken part on the territory of the Kesklinna Police Department of the Põhja Police Prefecture in 2005-2007. Information about statistics has been gathered from domestic violence analyses made in Kesklinna Police Department and from 203 domestic violence information lists filled on the scene the violence has taken part. The aim of the work is to find out the profiles of violence, abuser and victim, also to point out the changing of the violence during the years. Still the main purpose is to find the solutions to decrease the level of domestic violence in society.

As the result of the graduating work the author has drawn a conclusion, that mainly the victim is female and the abuser is male. Although the number of children connected to the domestic violence is low, we should give much more attention to the issue, because everything the children experience in the childhood will influence their future relations.

Co-operation between police and victim support organisation is quite sufficient at the moment, but the author still sees the need to a more dense co-operation. To actualize the matter of domestic violence, the training of patrolling officers is primary, also of constables and criminal police officers.

## KASUTATUD KIRJANDUS

1. Bancroft, L. 2006. Miks ta seda teeb: kuidas mõtlevad vihased ja kontrollivad mehed. Tartu: Tartu Naiste Varjupaik.
2. Dawn, B.B. 2000. The domestic violence sourcebook: everithing you need to know. Los Angeles: Lowell House/NTC/Contemporary Publishing Group, Inc.
3. Hoyle, C. 2000. Negotiating domestic violence: police, criminal justice and victims. Oxford: Oxford University Press.
4. Karmen, A. 2001. Crime victims: an introduction to victimology. Belmont: Wadsworth/Thompson Learning.
5. Kase, H. 2001. Vaikijate hääled: raamat soolisest vägivallast. Tallinn: Põhjamaade Ministrite Nõukogu Infobüroo, Eesti Avatud Ühiskonna Instituut, EV Sotsiaalministeeriumi võrdõiguslikkuse büroo.
6. Kase, H. 2004. Lähisuhtevägivald. Tallinn: Eesti Avatud Ühiskonna Instituut
7. Perttu, S., Mononen-Mikkilä, P., Rauhala, R., Särkkälä, P. 2003. Ava silmad! : Käsiraamat vägivalda kogenud naistele. Jyväskylä: Gummerus Kirjapaino OY
8. Maurer, K. 2000. Õigusleksikon. Tallinn: Interlex
9. Pettai, I. 2004. Vägivald – naiste tervise kahjustaja Eestis. Sotsiaaltöö, 4.
10. Paukson, K. 2005 Väikese abi ja toe korral suudab inimene paljugi. Sotsiaaltöö, 5.
11. Tammekand, K. 2004. Paarissuhte põhjused ja tagajärjed. Sotsiaaltöö, 4
12. Veike, I. 2005. Lähisuhtevägivallast tugirühma juhi silme läbi. Sotsiaaltöö, 5
13. Linde, V. 2006. Lähenemiskeeld kui tõkkeabinõu. Meie Maa, 18.04, 2.

14. Eesti Vabariigi lastekaitse seadus. 08.06.1992.-RT 1992, 28, 370, RT I 2006, 21, 162.
15. Eesti Vabariigi põhiseadus. 28.06.1992.- RT1992, 26, 349, RT I 2003, 29, 174.
16. Isikundmete kaitse seadus. 12.02.2003.- RT I 2003, 26, 158, RT I 2007, 24, 127.
17. Karistusseadustik. 06.06.2001. – RT I2001, 61, 354, RT I 2007, 13, 69.
18. Kriminaalmenetluse seadustik.12.02.2003. – RT I2003, 27, 166, RT I 2007, 7, 12.
19. Ohvriabi seadus. 17.12.2003. –RT I 2004, 2, 3, RT I 2007, 13, 69.
20. Väärteomenetluse seadustik. 22.05.2002. – RT I 2002, 50, 313, RT I2007, 13, 69.
  
21. Pettai, I. Perevägivald uuringu tulemustest Eestis.  
<http://www.enut.ee/enut.php?id=75> 24.04.2007
22. Pettai,I.,Proos,I. Vägiwald ja naiste tervis. Sotsioloogiline uuring. Eesti Avatud Ühiskonna Instituut  
[http://www.oef.org.ee/\\_repository/Document/Vagivald\\_ja\\_naiste\\_tervis.pdf](http://www.oef.org.ee/_repository/Document/Vagivald_ja_naiste_tervis.pdf) 24.04.2007
23. ÜRO deklaratsioon naiste vastu suunatud vägivald elimineerimise kohta.<http://www.un.org/womenwatch/daw/cedaw/index.html> 02.04.2007
24. Mis siis teha? Kommenteerib Iiris Pettai.  
[http://www.vedur.ee/akadeemia/alam\\_lkphp?aID=1140](http://www.vedur.ee/akadeemia/alam_lkphp?aID=1140) 13.04.2007
25. Intervjuu kriisitöötaja ja endise politseitöötaja Tiina Naaritsaga.  
[http://www.vedur.ee/akadeemia/alam\\_lkphp?aID=1142](http://www.vedur.ee/akadeemia/alam_lkphp?aID=1142) 01.04.2007
  
- 26.Palo, E. 2007. Ohvriabitöötaja Keslinna politseiosakonnas. Autori üleskirjutis. Tallinn, 04.05.2007.

## LISAD

### Lisa 1

Tabel 1. Kannatanud kvartalite lõikes 2005.a

2005. a				
kannatanu	I kvartal	II kvartal	III kvartal	IV kvartal
naine	9	16	31	40
mees	0	1	3	8
laps	2	0	2	5

Tabel 2. Kannatanud kvartalite lõikes 2006.a

2006. a				
kannatanu	I kvartal	II kvartal	III kvartal	IV kvartal
Naine	41	32	47	45
Mees	8	7	5	9
Laps	2	1	2	5

Tabel 3. Kannatanud I kvartal 2007. a

2007. a	
kannatanu	I kvartal
naine	35
mees	9
laps	4

Tabel 4. Kannatanu profiil kvartalite lõikes 2005.a

2005. a				
kannatanu	I kvartal	II kvartal	III kvartal	IV kvartal
abielus	0	1	7	7
vabaabielus	0	2	10	13
kaine	6	11	25	33
jobes	2	0	10	14
vigastamata	3	8	26	27
vigastatud	1	5	7	16
vajas arstiabi	1	4	2	5

Tabel 5. Kannatanu profiil kvartalite lõikes 2006.a

2006. a				
kannatanu	I kvartal	II kvartal	III kvartal	IV kvartal
abielus	10	11	15	9
vabaabielus	15	13	22	29
kaine	25	23	12	42
jobes	20	11	12	11
vigastamata	34	29	40	49
vigastatud	9	3	7	8



vajas arstiabi	4	1	0	4
----------------	---	---	---	---

Tabel 6. Kannatanu profiil I kvartalil 2007.a

2007. a	
kannatanu	I kvartal
abielus	14
vabaabielus	19
kaine	31
joobes	12
vigastamata	34
vigastatid	11
vajas arstiabi	2

Tabel 7. Vägivallatseja kvartalite löikes 2005. a

2005. a				
vägivallatseja	I kvartal	II kvartal	III kvartal	IV kvartal
naine	0	1	5	7
mees	10	16	30	44
laps	0	1	0	0

Tabel 8. Meessoost vägivallatseja vanus kvartalite löikes 2005.a

2005.a				
vägivallatseja M	I kvartal	II kvartal	III kvartal	IV kvartal
kuni 19	0	13%	0	0
20-29	6%	20%	18%	6%
30-39	31%	20%	36%	34%
40-49	25%	20%	21%	34%
50-59	38%	20%	14%	19%
60-69	0	7%	7%	0
70-79	0	0	4%	6%
80-89	0	0	0	0

Tabel 9. Naissoost vägivallatseja vanus kvartalite löikes 2005.a

2005.a				
vägivallatseja N	I kvartal	II kvartal	III kvartal	IV kvartal
kuni 19	0	0	0	0
20-29	0	0	0	33%
30-39	0	100%	40%	17%
40-49	0	0	60%	33%
50-59	0	0	0	17%
60-69	0	0	0	0

70-79	0	0	0	0
80-89	0	0	0	0

Tabel 10. Vägivallatseja kvartalite löikes 2006.a

2006. a				
vägivallatseja	I kvartal	II kvartal	III kvartal	IV kvartal
naine	6	5	5	10
mees	44	35	46	41
laps	1	0	1	3

Tabel 11. Meessoost vägivallatseja vanus kvartalite löikes 2006.a

2006.a				
vägivallatseja M	I kvartal	II kvartal	III kvartal	IV kvartal
kuni 19	4%	0	0	9%
20-29	5%	26%	0	11%
30-39	36%	26%	57%	32%
40-49	32%	33%	29%	26%
50-59	23%	10%	7%	18%
60-69	0	0	7%	2%
70-79	0	5%	0	2%
80-89	0	0	0	0

Tabel 12. Naissoost vägivallatseja vanus kvartalite löikes 2006.a

2006.a				
vägivallatseja N	I kvartal	II kvartal	III kvartal	IV kvartal
kuni 19	0	0	0	0
20-29	33.3%	0	0	25%
30-39	33.3%	0	100%	25%
40-49	33.3%	67%	0	50%
50-59	0	33%	0	0
60-69	0	0	0	0
70-79	0	0	0	0
80-89	0	0	0	0

Tabel 13. Vägivallatseja 2007.a I kvartal

2007. a	
vägivallatseja	I kvartal
naine	7
mees	32
laps	5

Tabel 14. Meessoost vägivallatseja vanus 2007.a I kvartalil.

2007.a	
vägivallatseja M	I kvartal
kuni 19	0
20-29	19%
30-39	19%
40-49	30%
50-59	26%
60-69	6%
70-79	0
80-89	0

Tabel 15. Naissoost vägivallatseja vanus 2007.a I kvartalil.

2007.a	
vägivallatseja N	I kvartal
kuni 19	0
20-29	20%
30-39	40%
40-49	0
50-59	40%
60-69	0
70-79	0
80-89	0

Tabel 16. Vägivallatseja profiil kvartalite lõikes 2005.a

2005. a				
vägivallatseja	I kvartal	II kvartal	III kvartal	IV kvartal
abielus	0	1	8	6
vabaabielus	0	0	9	13
kaine	0	3	13	10
Joobes	8	8	20	32
vigastamata	5	11	30	41
vigastatud	0	2	3	2
vajas arstiabi	0	0	1	3

Tabel 17. Vägivallatseja profiil kvartalite lõikes 2006.a

2006. a				
vägivallatseja	I kvartal	II kvartal	III kvartal	IV kvartal
abielus	9	11	15	9
vabaabielus	14	13	22	30
kaine	10	4	7	7
joobes	32	32	38	44
vigastamata	35	30	43	49
vigastatud	2	0	3	1
vajas arstiabi	1	0	0	1

Tabel 18. Vägivallatseja profiil 2007.a I kvartalil.

2007. a	
vägivallatseja	I kvartal
abielus	14
vabaabielus	18
kaine	5
joobes	40
vigastamata	41
vigastatud	2
vajas arstiabi	0

## Lisa 2

---

### Perevägivalla infolehe käitlemise korra ja infolehe vormi kinnitamine

Vastavalt Vabariigi Valitsuse seaduse § 74 lõikele 1 ning tulenevalt teenistuslikust vajadusest:

#### 1. Kinnitan

1.1 Perevägivalla infolehe käitlemise korra (Lisa 1)

1.2 Perevägivalla infolehe vormi (Lisa 2).

2. Politseiprefektuuridel tagada infolehe täitmine ja sisestamine infosüsteemi POLIS ning tagada ülevaade perevägivallast ja politsei tegevusest perevägivallavastases võitluses oma regioonis.

3. Julgestuspolitseil tagada üleriigiline ülevaade perevägivallast ja politsei tegevusest perevägivallavastases võitluses riigis ning korraldada sellele tuginevalt korrakaitsepolitsei valdkonnas tegevust.

4. Kontrolli käskkirja punkti 2 täitmise üle panen politseiprefektuuridele ja käskkirja punkti 3 täitmise üle panen Julgestuspolitseile.

5. Käskkiri teha teatavaks kõigile politseiametnikele.

---

Lisa 1

KINNITATUD politseipeadirektori 29. juuni 2006 käskkirjaga nr 165

Perevägivalda infolehe käitlemise kord

1. Perevägivalda infolehe (edaspidi ka infoleht) eesmärk ja käitlemise kord.

1.1 Perevägivalda infolehe abil kaardistatakse kõik perevägivaldajuhtumid. Kaardistamise eesmärgid on tüüpsituatsioonides käitumise lahenduste leidmine, konstaablitel jt ametnikel piirkonna perevägivalda-juhtumistest ülevaate saamine, spetsialistide kaasamine tagamaks professionaalne tegutsemine perevägivaldajuhtumi osapooltega, samuti pikaajalise andmete analüüsi alusel võimaldada teha ettepanekuid õigusaktide täiendamiseks.

1.2 Perevägivalda infolehe täidab politseiametnik, kes teenindab perevägivaldaga seotud väljakutset, võtab vastu perevägivaldaga seotud avalduse või kelle muu tegevuse käigus ilmneb, et isiku suhtes on perevägivalda toime pandud. Teate süüteomenetluslik käik ega lahend ei oma seejuures tähtsust.

1.3 Territoriaalse struktuurüksuse juht on kohustatud korraldama perevägivalda infolehel sisalduva informatsiooni sisestamise andmekogusse POLIS ning perevägivalda infolehtede edastamise struktuurüksuse siseselt piirkonda teenindava konstaabli kätte.

1.4 Piirkonda teenindav konstaabel teavitab esimesel võimalusel, kuid mitte hiljem kui seitsme päeva jooksul perevägivalda juhtumi kohta info saamisest, ohvri/kannatanu nõusolekul ohvriabi töötajaid ja alaealise puhul sotsiaaltöötajaid.

2. Mõisted ja perevägivalda infolehel kasutatud klassifikaatorite tähendused.

2.1 Mõisted:

2.1.1 **Perevägivald** – on füüsiline, seksuaalne või vaimne väärkohtlemine või kannatuste tekitamine, kaasa arvatud sellise tegevusega ähvardamine, sunniabinõude tarvitamine või vabadusest ilmajätmine, mis pannakse toime lähedases suhtes olevate või koos elavate isikute suhtes.

2.1.2 **Vaimne väärkohtlemine** – ignoreerimine, vaikimine, ähvardamine, jälitamine, jälgimine, segamine, tülitamine, hirmutamine, söimamine, laimamine, alandamine, süüdistamine, manipuleerimine, sugereerimine (mingi halva omaduse nt. vaimuhaiguse sisendamine), kontrollimine, eraldamine, isoleerimine (lähedastega suhtlemise keelamine), laste kasutamine vägivaldavahendina, varalisse sõltuvusse seadmine, kaudne vägivald (asjade lõhkumine), liikumisvabaduse võtmine jm.

2.1.3 **Füüsiline väärkohtlemine** – juustest tirimine, agressiivne füüsiline kontakt, liikumise takistamine, löömine, peksmine, kägistamine, lämmatamine, relva kasutamine, piinava valu tekitamine, kaudne vägivald (lähedaste või lemmiklooma piinamine) jm.

2.1.4 **Seksuaalne väärkohtlemine** – soovimatu seksuaalne tähelepanu, seksuaalne häirimine, seksuaalsete teenuste pakkumine, eeldamine ja nõudmine, seksuaalne sund, sadistlik seksuaalvahekord, objektistamine, vägistamiskatse, vägistamine, tahtevastane seksuaalne puudutamine jm.

#### 2.1.5 **Mõisted infolehel**

2.1.5.1 muu külmrelv – relvaseaduse § 15 alusel kuuluvad sellesse rühma löögirelvad (kumminui, kettnui, teraspiits, kasteet jt) ja torke-raierelvad (mõõk jt).

2.1.5.2 löike/torkerelv – relvaseaduse §15 alusel kuuluvad sellesse rühma torkerelvad (pistoda, torketääk, stilett jt) ja torke-lõikerelvad (jahinuga ja –puss, allveenuga, tääknuga jt).

2.1.5.3 muu relvana kasutatav ese – kõik relvana kasutatavad esemed, mis ei ole külmrelv ega tulirelv, nt pastakas jt.

2.1.5.4 partner – sõber/kaaslane, kellega ollakse lähedastes suhetes, kuid koos ei elata.

2.1.5.5 eksabikaasa/ -elukaaslane – isikud, kes on lahutanud seadusliku abielu või vabaabielu.

2.1.5.6 õiguslik tüli – motiiviks on õiguslik tüli, kui tegemist on tsiviilvaidlusega, siia alla kuuluvad vaidlused võla, omandisuhte, eluruumi kasutamise õiguse jms üle.

2.1.5.7 alkoholi hankimine – motiiviks on alkoholi hankimine, kui isikute vahel tekib tüli alkoholi kättesaamise (toomise) üle.

2.1.5.8 narkootikumide hankimine – motiiviks on narkootikumide hankimine, kui isikute vahel tekib tüli narkootikumide kättesaamise (toomise) üle.

2.1.5.9 majanduslik probleem – motiiviks on majanduslikud probleemid, kui isikute vahel tekib tüli seoses rahaliste vahenditega.

2.1.5.10 üleoleku demonstreerimine – motiiviks on üleoleku demonstreerimine, kui isik kasutab teist isikut kui omandit, kui asja, millega ta võib teha, mida talle meeldib. Teise isiku soovid, huvid, vajadused ei lähe korda, ta ei vali sõnu ja väljendeid ega ka vahendeid, kuidas käske jagada ja teist isikut kohelda.

### 3 Perevägivalda infolehe ülesehitus

3.1 Infolehe 1. osa kajastab perevägivalda juhtumi üldandmeid.

3.2 Infolehe 2. osa kajastab ohvri/kannatanu isikuandmeid. Kui ohvreid või kannatanuid on rohkem kui üks, täidetakse ka infolehe pöördel asuvad osad 5 ja 6.

3.3 Infolehe 3. osa kajastab vägivallatseja isikuandmeid. Kui vägivallatsejaid on rohkem kui üks, täidetakse eraldi infoleht. Eraldi infolehel täidetakse infosüsteemi POLIS teate number ja lehe 3. osa – vägivallatseja andmed

3.4 Infolehe 4. ossa kantakse tunnistajate isikuandmed, kui tunnistajaid on rohkem kui mahub kirjutama, lisatakse eraldi ettekanne infolehe juurde.

### 4 Perevägivalda infolehe täitmine

4.1 Infolehele kantakse andmed juhtumi osaliste kohta selgelt loetavate trükitähtedega. Valikvastuste korral tehakse rist ühte ruutu. Kui mõne valikvastuse juures on lubatud valida mitu varianti, siis tehakse rist kõikidesse asjakohastesse ruutudesse.

4.2 Kui mõni vägivaldajuhtum vajab pikemat kirjeldamist, lisatakse eraldi ettekanne infolehe juurde.

4.3 Infolehele päisesse märgitakse infosüsteemi POLIS teate number, väljakutse kuupäev, kellaaeg ja aadress.

4.4 Infolehel üldandmete täitmisel lähtuda järgmistest juhistest:

4.4.1. Infolehe punktis 1.1 pannakse kirja sündmuse – perevägivalla juhtumi täpne kirjeldus; 1.2 märgitakse perevägivalla juhtumile enim vastav motiiv. Valikud “olmetüli/konflikt” või “muu motiiv” valida juhul, kui ei suudeta teiste seast sobivat leida; 1.3 märgitakse perevägivalla koht. Valik “elukohat” märkimisel, tuleb sulgudes olevast loetelust ühele elukoha võimalusele joon alla tõmmata; 1.4 märgitakse kas laps/lapsed viibis peretüli juures või mitte või kas vägivalda kasutati lapse suhtes; 1.5 märgitakse kõigi isikute arv, kui infolehe punktis 1.3 märgiti vägivalla toimumise kohaks elukoht, kes elavad perevägivalla juhtumi toimumise koha aadressil; 1.6 märgitakse alla 18-aastaste laste arv, kui infolehe punktis 1.3 märgiti vägivalla toimumise kohaks elukoht, kes perevägivalla juhtumi toimumise koha aadressil elavad; 1.7 märgitakse kasutatud relva variant, mida vägivallatsemise juures kasutati; 1.8 märgitakse vägivallatsemise viisid, mida antud juhtumi korral kasutati. Kui valitakse füüsiline vägivald, tuleb sulgudes olevast loetelust joon alla tõmmata sobivatele variantidele.

4.5 Infolehel ohvri/kannatanu isikuandmete täitmisel lähtuda järgmistest juhistest:

4.5.1 Infolehe punktis 2.1 trükitähtedega täidetakse ohvri/kannatanu ees- ja perekonnanimi;

2.2 täidetakse ohvri/kannatanu sünniaeg;

2.3 täidetakse ohvri/kannatanu isikukood;

2.4 märgitakse ohvri/kannatanu sugu;

2.5 märgitakse ohvri/kannatanuga suhtlemise keel. Kui valitakse variant “muu” tuleb kirjutada, mis keeles suheldi;

2.6 kirjutatakse trükitähtedega ohvri/kannatanu elukoha aadress;



2.7 kirjutatakse ohvri/kannatanu kontakt telefoninumber/numbrid;

2.8 märgitakse võimalikud sotsiaalse staatuse variandid. Kui valitakse “töötab” tuleb kirjutada POLIS klassifikaatorile vastav tegevusala;

2.9 märgitakse ohvri/kannatanu joobeseisund politseiametniku hinnangul;

2.10 märgitakse ohvri/kannatanu tervislik seisund väliste nähtavate vigastuste põhjal politseiametniku hinnangul;

2.11 märgitakse ohvri/kannatanu seos (suhe) vägivallatsejaga;

2.12 märgitakse ohvri/kannatanu suhtes rakendatud lahend. Kui ohver anti üle pereliikmele või sotsiaaltöötajale, täita infolehe punkt 4 “Tunnistajad” selle pereliikme või sotsiaaltöötaja kohta;

2.13 märgitakse kui ohver/kannatanu on nõus oma kontaktandmete edastamisega ohvriabitöötajatele ning sel juhul täidetakse politseipeadirektori 28.02.2006 käskkirjaga nr 60 kinnitatud nõusolekuleht “Ohvri kontaktandmete edastamise kohta ohvriabitöötajatele ohvriabiteenuse osutamiseks”.

4.6 Infolehel vägivallatseja isikuandmete täitmisel lähtuda järgmistest juhistest:

4.6.1 Infolehe punktis 3.1 trükitähtedega täidetakse vägivallatseja ees- ja perekonnanimi;

3.2 täidetakse vägivallatseja sünniaeg;

3.3 täidetakse vägivallatseja isikukood;

3.4 märgitakse vägivallatseja sugu;

3.5 märgitakse vägivallatsejaga suhtlemise keel. Kui valitakse vairant “muu” tuleb kirjutada, mis keeles suheldi;

3.6 kirjutatakse trükitähtedega vägivallatseja elukoha aadress

3.7 kirjutatakse vägivallatseja telefoninumber/numbrid; 3.8 märgitakse võimalikud sotsiaalse staatuse variandid. Kui valitakse variant “töötab” tuleb kirjutada POLIS klassifikaatorile vastav tegevusala;

3.9 märgitakse vägivallatseja joobeseisund politseiametniku hinnangul;

3.10 märgitakse vägivallatseja tervislik seisund väliste nähtavate vigastuste põhjal politseiametniku hinnangul; 3.11 märgitakse vägivallatseja seos (suhe) ohvri/kannatanuga;

3.12 märgitakse vägivallatseja suhtes rakendatud lahend.

4.7 Tunnistajad infolehel. Täidetakse loetavas trükitähtedes tunnistajate ees- ja perekonnanimi, sünniaeg, elukoht, telefoninumbrid ning seos, mis on tunnistajal nii vägivallatseja kui ohvri/kannatanuga.

4.8 Ohvri/kannatanu 2 isikuandmed, täidetakse sarnaselt infolehe punktile 2, kui ohvreid/kannatanuid on rohkem kui üks.

4.9 Ohvri/kannatanu 3 isikuandmed, täidetakse sarnaselt infolehe punktile 2, kui ohvreid/kannatanuid on rohkem kui kaks.

4.10 Infolehe täitja kinnitab oma allkirjaga andmete õigsust.

Lisa 2

KINNITATUD politseipeadirektori 29. juuni 2006 käskkirjaga nr. 165

### PEREVÄGIVALLA INFOLEHT

Infosüsteemi POLIS nr. ....		Väljakutse laekumise aeg (kuup. kellaeg)	
.....		.....	
Väljakutse/sündmuskoha		aadress	
.....		.....	
1. ÜLDANDMED			
1.1	Perevägivalla	sündmuse	kirjeldus
.....	.....	.....	.....
.....	.....	.....	.....
.....	.....	.....	.....
1.2	Motiiv: <input type="checkbox"/> õiguslik tüli	<input type="checkbox"/> armukadedus	<input type="checkbox"/> kannatanu provots
	<input type="checkbox"/> ringolmetüli/konflikt		

alkoholi hankimine     seksuaalne     kättemaks      
 muu motiiv  
 narkootikumi hankimine     majanduslik probleem     üleoleku demonstreerimine

1.3 **Vägivalla toimumise koht:**     elukoht (eramu, korter, suvila, talumaja, ühiselamu)     avalik koht      
 muu koht

1.4 **Lapsed:**     peretüli lapse/laste juuresolekul     vägivald lapse suhtes     peretüli  
 (lapse osaluseta)

1.5 **Elanike arv elukohas** .....    1.6 **Laste arv** .....

1.7 **Relv:**     löike/torkerelva kasutamine     löike/torkerelvaga ähvardamine     muu relvana kasutatava  
 eseme kasutamine  
 tulirelva kasutamine     tulirelvaga ähvardamine     muu relvana kasutatava  
 esemega ähvardamine  
 muu külmrelva kasutamine     muu külmrelvaga ähvardamine     relv puudus

1.8 **Vägivald:**\*     füüsiline vägivald (kägistamine, peksmine, löömine, vabaduse võtmine, muu füüsiline  
 vägivald)  
 seksuaalne vägivald     psüühiline vägivald/ähvardamine     füüsiline/psüühiline  
 vägivald puudus

2. **OHVER/KANNATANUI isikuandmed**

2.1 **Ees-** ..... **ja** ..... **perekonnanimi** .....

2.2 **Sünniaeg** .....    2.3 **Isikukood**

--	--	--	--	--	--	--	--	--	--	--

2.4 **Sugu:**     mees     naine

2.5 **Suhtluskeel:**     eesti keel     vene keel     muu .....

2.6 **Elukoht** .....    2.7 **Telefonid** .....

2.8 **Sotsiaalne staatus:**\*     õpilane     üliõpilane     pensionär     invaliid     ei tööta     töötab .....

2.9 **Med.seisund :**     terve/ joove     vastamata    alkoholijoove/ aste     vastamata      
 narkojoove    teadmata

2.10 **Tagajärg:**     tervisekahjustused puudusid     tervisekahjustus     hukkus  
 sündmuskohal

2.11 **Ohver on vägivallatsejale:**     abikaasa     em     tü         tner  
 sugulane

elukaaslane     isa     poeg     vend     eksabikaasa/ -  
 elukaaslane

2.12 **Lahend kannatanu suhtes:**     jäi sündmuskohale     kainenema     viidi ravisutusse  
 lahkus sündmuskohalt     politseiasutus     läks

varjupaika/turvakodusse  
 pereliikmetele üleantud     sotsiaaltöötajatele üleantud     muu .....

2.13 **On nõus kontaktandmete edastamisega ohvriabitöötajale\*\***

**3. VÄGIVALLATSEJA isikuandmed**

3.1 **Ees-** ..... **ja** ..... **perekonnanimi** .....

3.2 **Sünniaeg** ..... 3.3 **Isikukood**

--	--	--	--	--	--	--	--	--	--	--	--	--	--	--	--	--	--	--	--	--

3.4 **Sugu:**       mees       naine

3.5 **Suhtluskeel:**     eesti keel     vene keel     muu .....

3.6 **Elukoht** ..... 3.7 **Telefonid**

.....

3.8 **Sotsiaalne staatus:**\*  õpilane  üliõpilane  peretöötaja  invaliid  ei tööta  
töötab.....

3.9 **Med.seisund :**     terve/ joove  vastamata      alkoholijoove/ aste  vastamata   
narkojoove      teadmata

3.10 **Tagajärg:**       tervisekahjustused puudusid       tervisekahjustus       hukkus  
sündmuskohal

3.11 **Vägivallatseja on ohvrile:**     abikaasa       ema       tütar       õde  partner  
sugulane       elukaaslane       isa       poeg       vend       eksabikaasa/ -  
elukaaslane

3.12 **Lahend vägivallatseja suhtes**  jäi sündmuskohale       kainenema  viidi  
raviasutusse       lahkus sündmuskohalt       politseiasutusse  muu  
.....

\* - vajadusel märkida mitu varianti

\*\* - nõusoleku korral tuleb täita politseipeadirektori 28.02.2006 käskkirjaga nr 60 kinnitatud nõusolekuleht

## Lisa 3

### Intervjuu küsimused

1. Milliste dokumentidega on reguleeritud ohvriabiteenuse osutamine Kesklinna politseiosakonnas?
2. Millal avati ohvriabikabinet Kesklinna politseiosakonnas?
3. Kellelt tuleb küsida nõusolekut ohvriabiteenuse saamiseks ja millise seadusega on see nõue reguleeritud?
4. Kas lastelt tuleb ka küsida nõusolekut abi saamiseks?
5. Kes on peamised kliendid, kes teie poole pöörduvad ja milliste probleemidega?
6. Kas meessoost isikud ka pöörduvad abisaamiseks ja millistel juhtudel?
7. Kellega teete koostööd Kesklinna politseiosakonnas?
8. Kuidas sujub koostöö Kesklinna politseiosakonnas?
9. Millist abi osutate teie poole pöördunud kannatanutele?
10. Kas nõusolekulehte täidetakse ainult prevägivalda juhtumite korral?

11. Kas ohvriabiteenuse aruannetest 2005/2006 nähtavad tulemused on rahuldavad või võiks olla need numbrid suuremad/väiksemad ?