

Sisekaitseakadeemia  
Politseikolledž

Sergei Andrejev  
PK 030

**RÖÖVIMISTE ENNETAMINE IDA-VIRUMAAL  
KOHTLA-JÄRVE JA NARVA LINNAS**

Lõputöö

Juhendaja:  
Uno Traat

Jõhvi 2007

## ANNOTATSIOON

Käesolev lõputöö sisaldab 73 lehekülge (sh lisad 17 lehel) ning on koostatud 39 erineva allika põhjal. Töö on kirjutatud eesti keeles ning võõrkeelne kokkuvõte on kirjutatud inglise keeles. Lõputöö koosneb kolmest peatükist, mille põhijaotised jagunevad alajaotisteks. Töö eesmärgiks on kuidas, millisel moel ja milliste meetoditega on võimalik mõjutada röövimiste toimepanemise arvu vähenemist Ida-Virumaal Narva ja Kohtla-Järve linnades. Lõputöös on koostatud 7 joonist ja 1 tabel ning lisades 9 joonist ja 4 tabelit.

Esimeses peatükis käsitleb töö autor röövimise mõistet, liike ja olemust, ajalugu ja teooriat üldisemalt, kajastab norme, mis reguleerivad röövimise toimepanemist. Lisaks analüüsib röövimise tendentse, motiive, asjaolusid, röövimise toimepanijaid ja ohvreid Eestis ning Ida Politseiprefektuuris aastatel 2002-2006. Teises peatükis käsitletakse röövimise preventsiiooni ning kuidas on võimalik läbi olustikulise kriminaalpreventsiiooni vähendada röövimiste arvu tänaval, kauplustes ning juriidilise isiku vara vastu. Samas vaadeldakse politsei ülesandeid preventsiioonitöös ja ettepanekud politseiliste ennetusmeetmete rakendamiseks. Kolmandas peatükis on läbi viidud uurimus, mille käigus oli küsitatud oma ala ekspertidena kohtunikke, prokuratuuri töötajaid, kriminaalhooldajaid ja politseiametnikke. Analüüsitakse küsitlust, mille põhjal toob töö autor välja kõige paremad ennetusmeetodid, mis võiks aidata röövimiste ennetamisel.

Lõputöö teema on autori arvates vägagi aktuaalne, kuigi viimastel aastatel röövimiste arv näitab langusetendentsi ja röövimiste avastamisprotsent kasvab kuid ikkagi on see kuriteoliik, mis hoiab inimesi hirmu all. Tihti on röövimiste põhjuseks inimeste endi poolne lohakas, patrullteenistuse töö ebaõige organiseerimine ja kohaliku omavalitsuse halb töö olustikulise kriminaalpreventsiiooni ellu viimisel. Samas on teema uudne, kuna autorile teadaolevalt ei ole antud teemat Ida- Virumaa suuremate linnade kohta seni veel käsitletud.

<b>SISUKORD</b>	
<b>ANNOTATSIOON</b>	<b>2</b>
<b>SISUKORD</b>	<b>3</b>
<b>TABELITE JA JOONISTE LOETELU</b>	<b>5</b>
<b>SISSEJUHATUS</b>	<b>6</b>
<b>1. RÖÖVIMISE MÕISTE JA OLEMUS</b>	<b>8</b>
<b>1.1 Röövimise ajaloost</b>	<b>8</b>
<b>1.1.1 Röövimiste mõiste ja liigid</b>	<b>9</b>
<b>1.1.2 Röövimiste kriminaalõiguslik ja kriminoloogia käsitlus</b>	<b>11</b>
<b>1.2 Eesti ja Ida-Viru maakonna röövimiste statistiline analüüs 2002 – 2006 aastate osas</b>	<b>12</b>
<b>1.2.1 Eesti röövimiste arv ja statistika</b>	<b>12</b>
<b>1.2.2 Röövimise asjaolud ja motiivid</b>	<b>13</b>
<b>1.2.3 Röövimise toimepanija</b>	<b>21</b>
<b>1.2.4 Röövimise ohver</b>	<b>22</b>
<b>2 RÖÖVIMISTE PREVENTSIOON</b>	<b>24</b>
<b>2.1 Olustikuline kriminaalpreventsioon</b>	<b>24</b>
<b>2.1.2 Õigusrikkumist raskendavad abinõud</b>	<b>26</b>
2.1.1.1 24h poodidest röövimiste ennetamise ajalugu	28
2.1.1.2 Kuritegevuse ennetamine juriidilise isiku vara vastu	30
2.1.1.3 Röövimiste ennetamise efektiivsus mobiiltelefonide osas	31
2.1.1.4 Kuritegevuse ennetamine pangakaartide osas	32
2.1.1.5 Röövimiste ennetamine eluruumides ja trepikodades	33
<b>2.1.3 Õigusrikkumise riski suurendamine</b>	<b>34</b>
<b>2.1.4 Õigusrikkumisest saadava tulu vähendamine</b>	<b>36</b>
<b>2.1.5 Karistuse tõhusus röövimiste ennetamisel</b>	<b>37</b>
<b>2.2 Politsei ülesanded preventsoonitöös</b>	<b>39</b>
<b>2.2.1 Ettepanekud politseiliste ennetusmeetmete rakendamiseks</b>	<b>39</b>
<b>3. UURIMUS</b>	<b>43</b>
<b>3.1 Uurimuse läbiviimine</b>	<b>43</b>
<b>3.2 Ettepanekud</b>	<b>48</b>
<b>KOKKUVÕTE</b>	<b>54</b>

<b>SUMMARY</b>	<b>56</b>
<b>KASUTATUD KIRJANDUS:</b>	<b>57</b>
<b>LISAD</b>	<b>59</b>

## TABELITE JA JOONISTE LOETELU

<b>Joonis 1.</b> Varavastaste kuritegude struktuur Eestis 2006. aasta andmetel.....	12
<b>Joonis 2.</b> Röövimised Eestis aastatel 2002-2006.....	13
<b>Joonis 3.</b> Linnades ja valdades toimepandud röövimiste osakaal 2002-2006.....	14
<b>Joonis 4.</b> Varavastaste kuritegude jaotus Ida Politseiprefektuuri teeninduspiirkonnas 2006.aastal.....	14
<b>Joonis 5.</b> Röövimiste arv Ida-Virumaal nädalapäevade kaupa.....	16
<b>Joonis 6.</b> Röövimiste kellaajad Narva linnas.....	19
<b>Joonis 7.</b> Röövimiste kellajad Kohtla-Järve linnas.....	20
<b>Tabel 1.</b> Röövimiste arv Ida-Virumaal nädalapäevade kaupa.....	15

Ei ole olemas suuremat kutsumust, kui päästa ja kaitsta inimesi.

## SISSEJUHATUS

Kuritegude põhjuste probleem on kõikidest kriminoloogialistest probleemidest keskseim ja keerulisim. Selles on ühendatud majanduse ja sotsiaalpsühholoogia, õigusteaduse ja poliitika, teadusteooria ja sotsiaalse praktika elemendid. Selle ülesande määratlemisega avastatakse kaasaegses ühiskonnas kuritegude põhjuseid, neid saab teaduslikul alusel välja töötada ja rakendada efektiivseid vahendeid võitluses selle negatiivse nähtusega.

Minu valitud teema kuulub kriminoloogia ja sotsioloogia õppetooli alla ja kannab pealkirja "Röövimiste ennetamine Ida-Virumaal Kohtla-Järve ja Narva linnas". Selle lõputöö uurimusobjekt on röövimine ja uurimuste aine on röövimise ennetamine.

Olen oma lõputöö teemaks valinud röövimise ennetamise Ida-Virumaa suuremates linnades nagu Kohtla-Järve ja Narva. Selle teema olen valinud põhjusel, et puutun oma töös pidevalt kokku erinevate avalduste ja kaebustega, mis kodanikud on esitanud konstaablitele. Koos piirkondlike konstaablitega peame analüüsima, kui palju, kus, millal, mis tingimustel on röövimisi toime pandud meie piirkonnas ja kuidas neid vähendada. Viimaste aastate tendents näitab, et suurtes linnades röövimiste arv väheneb ja neid on üha raskem avastada. Tallinnas samuti röövimiste arv väheneb, nii nagu kogu kuritegevus tervikuna.

Töö ülesanneteks on hinnata miks, kuidas, kus, missugustes situatsioonides, tingimustel, millal ja kes paneb toime röövimisi ja kuidas neid ennetada. Tahan analüüsida Kohtla-Järve ja Narva linnades toimepandud röövimisi. Selgitada välja, miks Jõhvi linnas on röövimisi vähem kui Kohtla-Järvel. Kuidas on piirkondlikel konstaablitel võimalik oma piirkonnas röövimisi ennetada. Mida nad saaksid selles suunas paremini teha. Tahan analüüsida röövimisi toimepaneivate isikute sotsiaalset tausta, röövimiste toimumise kohti ja kellaega ning toon välja põhjused, miks ja millised isikud on röövimise ohvriks langenud. Püüan välja selgitada, kas röövimised on suuremate linnade probleem. Toetudes sellele analüüsile püüan leida ennetamise meetodeid ja viise, et selle kaudu vähendada röövimiste arvu.

Probleemiks on röövimiste suur arv Ida- Virumaal, mis hoiab paljusid elanikkonna rühmi hirmu all. Röövijate ja ohvrite suhe Ida Politseiprefektuuri tööpiirkonnas 2002-2006.a.

toimepandud röövimiste analüüsi baasil ja nende sotsiaalne taust. Ida Politseiprefektuuri tööpiirkonnas 2002-2006.a. toimunud röövimised.

Tõstatan hüpoteesi, et olustikulised ennetusmeetmed ja politsei poolt rakendatavad meetmed on tõhusad röövimiste ennetamisel.

Peamiseks uurimismeetodiks, mida antud töös kasutatakse, on dokumentide analüüs. Vaatluse alla võetud dokumentidest tuleb nimetada kuriteotoimikuid ja kohtutoimikuid.

Töös analüüsin, kes võivad sattuda röövimise ohvriks ning kuidas on võimalik vähendada ohvriks langemise riski. Kuidas on võimalik vähendada õigusrikkumise toimepanemise riski ja õigusrikkumisest saadavat tulu.

Teiseks uurimismeetodiks on ekspertide küsitlus. Röövimiste analüüsimisel kasutan kohtunikke, prokuratuuri töötajaid ja politseiametnikke kui eksperte ja viin nendega läbi küsitluse. Järgides SARA mudelit (probleemi selgitamine, analüüs, vastumeede ja hinnang) kasutan tarkvaraprogramme, et saada ülevaade kuritegevusest ja identifitseerida probleeme ning võrrelda neid demograafiliste jt andmetega.

Töös püstitatud uurimisülesannetega püüan jõuda selgusele, miks, kus ja millal inimesed röövimisi toime panevad, milliseid esemeid nad röövivad, kuidas nad valivad oma ohvreid. Tutvun kriminaalasjadega, milles karistusotsus on jõustunud ja püüan välja selgitada, kes kõige rohkem paneb toime röövimisi.

Viin läbi küsitluse politseiametnike, kohtunike, prokuröride ja kodanike seas selgitamaks välja, mis nende arvates aitaks kaasa röövimiste ennetamisel. Selleks koostan küsitlusankeedi.

Uurimuse põhimeetodi juurde kuulub ka politsei andmebaaside ja arhiivide dokumentide analüüs: Ida Politseiprefektuuri tööpiirkonnas 2002-2006.a. toimepandud röövimiste kohta andmete kogumine statistika kaudu. Ida Politseiprefektuuri tööpiirkonda jäävate kohtute arhiivides asuvate toimikutega tutvumine ja andmete kogumine. Statistikaameti kaudu andmete kogumine, saadud andmete analüüs ja võrdlus.

# 1. RÖÖVIMISE MÕISTE JA OLEMUS

## 1.1 Röövimise ajaloost

Eesti Vabariigi põhiseadus kuulutas Eesti välja õiguslikuks ja demokraatlikuks vabariigiks, mis nõudis inimese ja kodaniku õiguste ja vabaduste kaitse kindlaid garantiid. Selle suhtumise resultaadiks on uue Karistusseadustiku vastuvõtmine 1.septembril 2002.aastal. Kriminaalõiguse, kui õiguse haru ülesandeks on: inimese ja kodaniku õiguste ja vabaduste kaitse, omanduse kaitse, ühiskorra ja ühisohutuse kaitse, keskkonna kaitse, Eesti põhiseaduse korra kaitse kuritegudest, rahu ja inimese ohutuse tagamine, samuti kuritegude ärahoidmine.

Need ühiskondlikud suhted, mis on reguleeritud kriminaalõigusnormidega, avalduvad ainult õiguserikkumistes, kusjuures ühiskonnale kõige ohtlikumas vormis – kuritegudes. Kuritegevusel on sotsiaalse fenomenina objektiivseid ja subjektiivseid põhjuseid ja toob ümbruskonnale ebasoodsaid tagajärgi. Õiguskaitseorganite ülesanne seisneb mitte ainult iseloomulike kriminaalõiguslike karistuste määramises õigusrikkumise eest, vaid kuritegevuse tingimuste ja põhjuste väljaselgitamises ja ohtliku teo (röövimise) ärahoidmises.

Vara röövimisevastase võitluse teema asub tähelepanu keskpunktis juba aastaid nii ühiskonnas tervikuna kui ka seadusandjatel, teadlastel, õiguskasutajatel. Kuritegevuse struktuuri ja kasvu dünaamika traditsiooniliste põhjuste ja tingimuste kõrval määratakse negatiivsed asjaolud, mis lähtuvad riigi sotsiaalse ja majandusliku arenemise raskustest.

Rooma kriminaalõiguses ei kujunenud röövimine välja iseseisvaks kuriteoliigiks. Seda käsitleti pigem varguse ohtlikuma liigina, karistatava vägivalla (*crimen vis*) ühe vormina või siis hilisemal perioodil nn bandiitide ja teeröövlite seaduse alusel kui ühtset erikuritegu – *crimen extra ordinem*. Viimased allutati erakorralisele menetlusele ning nad tõid kaasa avalik-õigusliku karistuse.

Röövimine omaette kuriteoliigina on tänapäeva kriminaalõigusesse tulnud germani tavaõigusest, kus see on algusest peale tähendanud võõra vallasvara avalikku vägivaldset äravõtmist. (Sootak 1997:47-48)



Hilisemas arengus on selgelt jälgitavad kaks tendentsi röövimise käsitlemisel, mis tegelikult tulenevad röövimise mõiste dualistlikust olemusest: ühelt poolt on tegemist varavastase kuriteoga, mille juures on vägivald üksnes raskendav asjaolu; teiselt poolt aga kujutab röövimine endast eelkõige kallaletungi, maanteeröövi ning on vaadeldav kuriteona rahu vastu. Alljärgnevalt röövimise mõiste juures näeme, et selline dualism on säilinud tänapäevani.

### 1.1.1 Röövimiste mõiste ja liigid

Röövimine on kuritegu, mis on ette nähtud Karistusseadustiku §-ga 200. Röövimine on võõra vallasasja äravõtmine vägivalda abil asja ebaseadusliku omastamise eesmärgil. Röövimine on ohtlik eelkõige seetõttu, et kurjategija rikub üheaegselt omanduse suhteid ja inimese tervist. Pannes toime röövimise, väljendab kurjategija mitteaustust seaduse vastu ja rikub moraalseid ning eetilisi norme. Seega on tegemist liitkoosseisuga, mis koosneb vargusest (§ 199) ja vägivallast (§-d 118-122). Nende koosseisudega moodustab röövimine iseseisva eridelikti (*lex specialis*).

(Sootak 2003:80)

Objektiivsest küljest seisneb röövimine võõra vallasasja äravõtmises vägivalda abil. Röövimine on asja äravõtmine vägivallaga. Absoluutne vägivald (*vis absoluta*) on vastupandamatu, ületamatu, mille kasutamisega võetakse kannatanult võimalus otsustamiseks – tema tahe muretakse (nt löök pähe, mis põhjustab teadvusekaotuse; ese väänatakse käest välja, kannatanu seotakse kinni) jms. Kompulsiivne vägivald (*vis compulsiva*) ei ole küll ületamatu, kuid siiski selline, millega sunnitakse kannatanut otsustama (nt valust või hirmust jätkuva peksmise ees otsustab kannatanu röövijale oma rahatasku ära anda). Vägivald on gaasiballoonist gaasi näkku pihustamine ka siis, kui kannatanu tervist realselt ei kahjustatud. Vägivallaga võrdsustatakse ka uimasti või mürgi sisseandmist kannatanule olenemata sellest, kas nimetatud aine põhjustab organismis mingeid patoloogilisi muutusi või mitte.

Psüühiline vägivald ehk ähvardamine on sätestatud §-s 120: tapmise, tervisekahjustuse tekitamise või olulises ulatuses vara rikkumise või hävitamisega ähvardamine. See omakorda kujutab endast nimetatud kahju tekitamise kavatsuse teadvustamist ehk hirmutamist suuliselt, kirjalikult või konkludentset. On oluline, et ähvarduse adressaat võtaks seda tõsiselt; ei ole aga oluline, et süüdlasel oleks kindel kavatsus ja reaalne võimalus ähvardust teoks teha.

(Sootak 2003:82)

Vägivald peab olema ajaliselt seotud asja hõivamisega. Ajaline seotus tähendab seda, et vägivalda kasutakse asja äravõtmise ajal, aga samuti vahetult enne või pärast selle üleminekut süüdlase valdusse. Vägivald peab olema asja äravõtmise vahend, olema suunatud kannatanu vastupanu mahasurumisele, mitte aga teistele eesmärkidele, nt soovile takistada kannatanul peale süüteo toimepanemist sellest teatada.

Subjekttiivsest küljest eeldab röövimine tahtlust koosseisu asjaolude suhtes. Koosseis on täidetud, kui isik tegutseb vähemalt kaudse tahtlusega. Lisaks sellele näitab asja ebaseadusliku omastamise eesmärk subjekttiivse koosseisutunnusena kavatsetud asja äravõtmise suhtes.

(Sootak, Pikamäe 2002:385-387)

Kui vara omastamine on ühendatud vägivalla kasutamise ähvardusega, mis omab määramata iseloomu, siis on vaja lahendada küsimus röövimise toimepannud isiku tegevuse tunnistamiseks kuriteo kõikide asjaolude arvestamisega: kuriteo koht ja aeg, röövide arv, ähvardava eseme iseloom, ähvarduse subjekttiivne tajumus, konkreetsete demonstratiivsete tegude teostamine, mis tunnistavad füüsilise vägivalla kasutamise kavatsusest jne.

Relvana kasutatavateks esemeteks võivad olla elule ja tervisele ohtlikke kehavigastusi tekitavad esemed (tasku- või kööginuga, habemenuga, kang, kaigas, kirves, raketipüstol jne.), ja samuti esemed, mis on mõeldud sihtmärgi ajutiseks tabamiseks (näiteks, mehhaanilised pihustid, aerosool- ja teised esemed, mis on varustatud pisara- ja ärritusvahenditega).

Juhul kui võõra vara omastamise eesmärgil satub kannatanu organismi vastu tema tahtmist tervisele ohtlik tugevatoimeline mürkaine või uimastav aine, kannatanu abitusse seisundisse viimise eesmärgil, kvalifitseeritakse tegu kui röövimist.

Isiku teod, kes võõra vara äravõtmise eesmärgil kasutas kannatanu ründamiseks inimese elule või tervisele ohtlikke koerte või teiste loomade abi või selle vägivalla kasutamise ähvardust, tuleb kvalifitseerida arvestades konkreetseid asjaolusid vastavalt Karistusseadustiku § 200 lg 2 p 8 järgi.

### 1.1.2 Röövimiste kriminaalõiguslik ja kriminoloogia käsitlus

*Edwin H Sutherland* määratlus: „Kriminoloogia on teadmiste kogum õigusrikkumistest ja kuritegevusest kui sotsiaalsest nähtusest. See teadmiste kogum hõlmab oma raamides seaduste loomise, seaduserikkumiste ja seaduserikkumistele reageerimise protsesse”.

(Traat, Markina 2005:4)

Paljud kriminoloogid keskenduvad aga kindlate kuriteoliikide uurimisele nagu röövimised (Zimring, Conklin, Luckenbill, jt) või vargused (Sutherland, Cameron, Aromaa, Claser, jt). Seda nimekirja võib pikendada.

Inimese sotsiaalne elu on reguleeritud normide ja reeglitega. Inimeste tegevus muutuks kaoseks, kui nad ei järgiks käitumisreegleid vastavalt olukordadele. Näiteks, liigelda maanteedel oleks võimatu kui autojuhid ei järgiks liikluseeskirja. Normid, mida me järgime oma tegudes, annavad sotsiaalsele maailmale reeglipärasuse ja ettearvatavuse. Sotsioloogiliste uuringute märkimisväärne osa on pühendatud sotsiaalkorra kindlustamise protsessile.

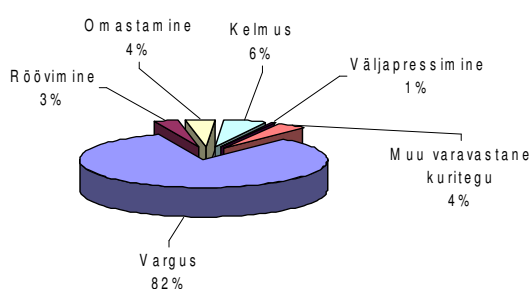
Sotsioloogilise lähenemise üheks tähtsamaks aspektiks on erinevate sotsiaalsete kontekstide konformsuse ja kõrvalekaldumise omavaheliste suhete rõhutamine. Kaasaegses ühiskonnas on hulgaliselt alamkultuure ning käitumine, mida loetakse normaalseks ühes alamkultuuris, võib teises olla hinnatav lubamatuna.

Ühiskonnas on suur erinevus rikaste ja vaeste vahel ning need erinevused mõjutavad väga tugevalt erinevate gruppide võimalusi. Pole sugugi imeks pandav, et sellised kuriteod nagu taskuvargused või vargused sissemurdmistega või röövimised pannakse toime põhiliselt inimeste poolt, kes on pärit elanikkonna vaesematest kihtidest. Teised kuriteoliigid nagu riigimaksudest kõrvalehoidumised pannakse toime põhiliselt inimeste poolt, kellel on piisav materiaalne heaolu.

## 1.2 Eesti ja Ida-Viru maakonna röövimiste statistiline analüüs 2002 – 2006 aastate osas

### 1.2.1 Eesti röövimiste arv ja statistika

Varavastased kuriteod on kuritegevuses suurim kuritegude liik, moodustades kogu kuritegevusest ligi 64,8 protsenti. Viimaste aastate tendents näitab selle kuriteoliigi arvulist langemist ja kuritegevuses selle osakaalu vähenemist.



Arvjoonis 1. Varavastaste kuritegude struktuur Eestis 2006. aasta andmetel

Allikas: Ida PP teabetalituse andmed

2006.aastal registreeriti Eestis 926 röövimist, see on 1,9% kogu registreeritud kuritegevusest Eestis. Nendes röövimistes on isik kindlaks tehtud 439 juhtumit.

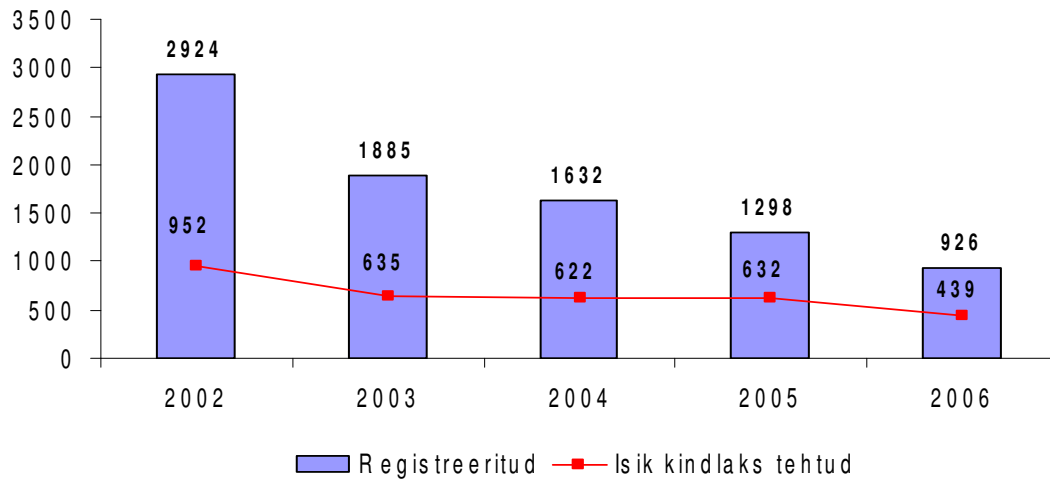
2005.aasta registreeriti 1298 röövimist, st 2,45% kogu kuritegevusest Eestis ning neist avastati 632 juhtumit.

2004.aastal registreeriti 1632 röövimist, st 3,07% kogu kuritegevusest ja neist avastati 622 juhtumit.

2003.aastal registreeriti 1885 röövimist, seega 3,5% kogu kuritegevusest ja neist avastati 635.

2002.aastal registreeriti 2924 röövimist, seega 5,5% kogu kuritegevusest ja neist avastati vaid 952 juhtumit.

Kuritegevuse koondandmete alusel on röövimised alates 2002.aastast langustendentsis.



Arvjoonis 2. Röövimised Eestis aastatel 2002-2006

Allikas: Ida PP teabetalituse andmed

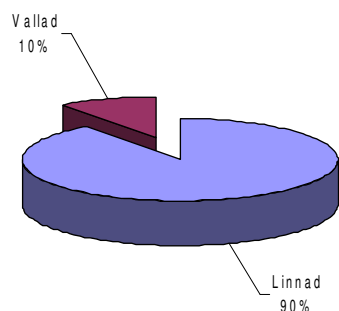
## 1.2.2 Röövimise asjaolud ja motiivid

Eestis elas 2006.aastal 1 344 684 elanikku. Ida-Viru maakonnas elas 2006.aastal 172 775 elanikku, nendest 34 314 eestlast, 122 482 venelast ja 16 175 muust rahvusest elanikku.

<http://pub.stat.ee/px-web.2001/Dialog/Saveshow.asp> 01.12.2006

Rahvaarvult linnades elab 84,54 km<sup>2</sup> pindalaga Narva linnas 66 936 elanikku, see on 791,8 elanikku ühe km<sup>2</sup> kohta. Kohtla-Järve linna pindala on 41,77 km<sup>2</sup>, kus elab 45 740 elanikku, see on 1 095,0 elanikku ühe km<sup>2</sup> kohta. Registreeritud töötute arv langes 2006 aastal Ida Politseiprefektuuri teeninduspiirkonnas 2005 aastaga võrreldes Ida-Virumaal 6 970-lt inimeselt 3 743-le ja Lääne-Virumaal 1 149-lt 540-le.

<http://www.ivmv.ee/ivmv/content.php?lang=&section=1&id1=1&subsection=3> 01.12.2006

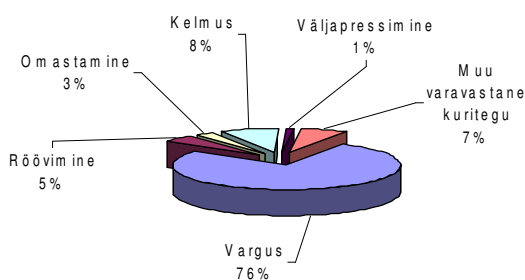


Arvjoonis 3 Linnades ja valdades toimepandud röövimiste osakaal 2002-2006

Allikas: Ida PP teabetalituse andmed

Ida-Virumaal pannakse toime ca 13,62% Eestis registreeritud röövimistest, st Karistusseadustiku § 200 järgi kvalifitseeritavatest kuritegudest. Ajavahemikul 01.01.2002 - 31.12.2006 registreeriti Eestis kokku 8 640 röövimist, sh röövimisi eluruumist 1000, neist 1177 registreeriti Ida-Virumaal (koos 2002.a KrK § 141). Seega Eestis registreeritud röövimistest moodustavad need 13,6%.

Röövimine on raske varavastane kuritegu, mis on suunatud võõra vallasasja äravõtmisele koos sellega kaasneva vägivallega isiku vastu. Antud kuritegu on raske avastada ning ennetada. Röövimiste puhul on probleemiks tänaval toime pandud kuriteod, kuna need moodustavad 57,9% kõigist röövimistest - 679 juhtumit olid toime pandud tänavatel.



Arvjoonis 4. Varavastaste kuritegude jaotus Ida Politseiprefektuuri teeninduspiirkonnas 2006.aastal

Allikas: Ida PP teabetalituse andmed

Röövimised on Ida-Virumaal kujunenud probleemseks kuriteoliigiks ning nende avastamiseks ja ennetamiseks on vaja teostada röövimisi soodustavate tingimuste ja politseiametnike

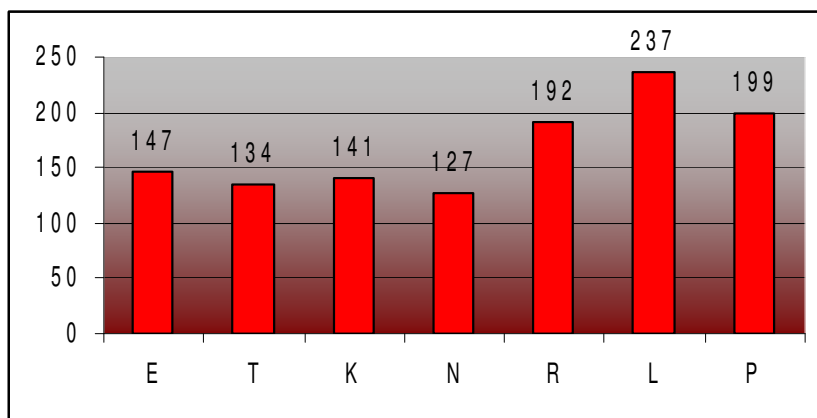
ressursi põhjalik analüüs. Põhjaliku analüüsi teostamiseks on vaja välja selgitada probleemsed piirkonnad ja kohad linnades - tänavad, baarid, kauplused, jne. Röövimiste arvu saab vähendada ka probleemsetes piirkondades politseiametnike õige ümberpaigutamise ja preventiivsete ürituste läbiviimise teel.

Ajavahemikul 01.01.2002 – 31.12.2006 registreeriti Ida Politseiprefektuuri teeninduspiirkonnas 1177 röövimist, millest 907 ehk 77,06% pandi toime Ida Politseiprefektuuri teeninduspiirkonnas asuvates linnades: Narva linnas 631 ehk 53,61% ja Kohtla-Järve linnas 276 ehk 23,45%. Kuigi röövimiste arv on 2006.aastal näidanud vähenemise tendentsi võrreldes teiste aastatega, esines ka röövimiste arvu suurenemise perioode. Selle ajavahemiku röövimiste kõrgperiood oli aastatel 2003 - 2005, kui iga kuu pandi toime üle 20 röövimise. 2006.aastal langes röövimiste arv 2002.aasta tasemele. 2006.aastal oli Ida – Virumaal röövimiste tase 0,98 röövimist 1000 inimese kohta ( terves Eestis oli vastav suhe 0,69); samal ajal ületas ka Ida-Virumaal varavastase süütegude suhtarv taseme Eestis (23,8 võrrelduna 23,2 varavastast süütegu 1000 inimese kohta).

Tabel 1. Röövimiste arv Ida-Virumaal nädalapäevade kaupa

	<b>E</b>	<b>T</b>	<b>K</b>	<b>N</b>	<b>R</b>	<b>L</b>	<b>P</b>	<b>Kokku</b>
<b>2002</b>	29	19	20	25	20	26	31	<b>177</b>
<b>2003</b>	43	27	42	22	40	58	48	<b>280</b>
<b>2004</b>	36	34	41	29	44	62	53	<b>299</b>
<b>2005</b>	19	34	21	30	54	52	41	<b>251</b>
<b>2006</b>	20	20	17	21	27	39	26	<b>170</b>
<b>Kokku</b>	<b>147</b>	<b>134</b>	<b>141</b>	<b>127</b>	<b>192</b>	<b>237</b>	<b>199</b>	<b>1177</b>

Allikas: Ida PP teabetalituse andmed



Arvjoonis 5. Röövimiste arv Ida-Virumaal nädalapäevade kaupa

Allikas: Ida PP teabetalituse andmed

Röövimised kuuluvad prioriteetsesse valdkonda. Eesmärgiks on röövimiste vähendamine ning toimepandud röövimiste avastamisprotsendi suurendamine ja ennetusmeetodite läbiviimine. Ülesanne on raskendatud seetõttu, et politsei ressurss võrreldes eelmiste aastatega on 2006.aastal veelgi vähenenud seoses ametnike lahkumisega.

Ida Politseiprefektuuri statistika alusel töötas 01.01.2007 seisuga prefektuuris 530 atesteeritud politseiametnikku, 01.01.2006 seisuga töötas 567 politseiametnikku. Seega lahkus viimasel aastal Ida Politseiprefektuurist 37 inimest.

Kõige rohkem lahkus politseiametnikke korrakaitsetalitusest. Narva politseiosakonnast lahkus 2006.aastal 11 inimest, tööle võeti 5 inimest (10 inimest lahkus korrakaitsest); Jõhvi politseiosakonnast lahkus 21 inimest, tööle võeti 7 inimest (14 inimest lahkus korrakaitsest); Rakvere politseiosakonnast lahkus 21 inimest, tööle võeti 12 inimest (17 inimest lahkus korrakaitsest). Just korrakaitsetalituse ametnikud peaksid töötama tänavatel patrullteenistuses või piirkonnakonstaablina. 2005 aasta jooksul on politseiteenistusest vabastatud 5. Selliste tendentside puhul, kus lahkumiste arv kasvab, võib ennustada peatset kriisi politsei inimressursis. See võib viia politseile pandud ülesannete täitmiskvaliteedi olulisele langusele, mis omakorda võib põhjustada kuritegevuse kasvu ja elanikkonna turvalisuse vähenemist.



## MIDA RÖÖVITI

Suurimaks ründeobjektiks on raha, mida rööviti 537 korral. Röövitud rahasummad ulatusid mõnekümnest kroonist tuhandetesse kroonidesse. Vaadeldava perioodi jooksul registreeriti ka pangarööv, kus röövlite saagiks langes 64 000 krooni.

Teiseks suuremaks ründeobjektiks on mobiiltelefonid, mis langesid röövijate saagiks 451 korral. Mobiiltelefonide populaarsuse juures on nende nõudlus ühiskonnas suur, eriti noorte seas. Paljud inimesed ei ütle ära heast ja odavast mobiiltelefonist. Peale selle on röövitud mobiiltelefonide realiseerimisel kasutusel nende ümberkodeerimine või toimetamine väljapoole Eesti piiri. Siin võib oma mõju olla Narva linnal, kus riigipiir on lähedal ja röövitud mobiiltelefone saab kiirelt üle piiri viia. Suurem osa mobiiltelefonidest jääb ikkagi Eestisse.

304 korral on röövijate ründeobjektideks olnud kannatanute muu vara, isiklikud asjad: käekellad, CD-plaadid, korteri- ja autovõtmed jm. Samuti on röövijate poolt 254 korral hõivatud isikut tõendavaid dokumente, pangakaarte, sõidukite dokumente jms, mis röövitakse koos rahakotiga (177 juhtumit) või kotiga (167 juhtumit) juhuslikult. Vaadeldava ajaperioodi jooksul registreeriti ettekavatsetud dokumendiröövimisi 9 korral, nendest 2 korral rööviti pangakaardid, kuid see ei ole tõestuseks, et taheti röövida dokumente. 75 korral on kurjategijate poolt hõivatud kannatanute olme- ja kodutehnikat, 84 korral riietusesemeid, 74 korral kullast ja hõbedast ehteid ja esemeid. 25 korral on röövitud jalgrattaid ja 10 korral sõidukeid, neist 8 autot ja 2 mootorratast. 4 korral rööviti politseiametnikke, kellelt võeti ära töötõendid ja teisi esemeid. 5 korral hõivati kannatanutel relv.

## KUS TOIMUSID RÖÖVIMISED

Ida Politseiprefektuuri probleemseteks kohtadeks röövimiste osas on Narva linn, kus pandi toime 53,6% kõigist registreeritud röövimistest ja Kohtla-Järve linn vastavalt 23,4%.

Narva linnas on probleemsemad tänavad Tallinna mnt 91 fakti 631-st, Kangelaste tänav 54 fakti 631-st ja Kreenholmi tänav 54 fakti 631-st. Vaata **Lisa nr 9**.

Kohtla-Järve linnas pandi kõige rohkem röövimisi toime Järveküla teel 26 fakti 276-st, Kalevi tänaval 23 fakti 276-st ja Estonia pst 22 fakti 276-st. Vaata **Lisa nr 10**.

Vaadeldava ajaperioodi jooksul pandi röövimisi toime:

Narva linnas                    631 korral ehk 53,6% juhtudest,

Kohtla-Järve linnas 276 korral ehk 23,4% juhtudest,  
Sillamäe linnas 105 korral ehk 8,92% juhtudest,  
Jõhvi vallas 77 korral ehk 6,54% juhtudest,  
Kiviõli linnas 24 korral ehk 2,03% juhtudest.

Teistes Ida Politseiprefektuuri teeninduspiirkonnas asuvates linnades pandi toime 56 röövimist ehk 4,75% juhtudest ja valdades 43 röövimist ehk 3,65% juhtudest.

Statistiliste andmete töötlemisel jagunesid röövimise toimumiskohad 36-ks erinevaks kuriteosündmuskohaks. Kuriteosündmuste kirjeldustest lähtudes pandi 712 röövimist toime tänaval ja maja(de) juures. Osad selliste röövimiste juhtumid olid otseselt seotud kannatanutega, kelle elukoht asus antud majas. Osad juhtumid olid seotud kuriteosündmuskoha aadressiga. Antud olukorras võib järeldada, et osasid kannatanuid võidi jälitada nende elukohani ning neid rööviti elukoha läheduses. See viitab omakorda sellele, et kuriteo ohvrit ei valitud juhuslikult vaid kindlate tunnuste põhjal, näiteks vanus, sugu jms. Majade juures toimepandud röövimistele lisanduvad ka juhtumid, kui röövimine pandi toime trepikojas - 79 fakti. Trepikodades toimepandud röövimiste puhul võib oletada, et suurem osas röövijaid sisenes trepikotta koos kannatanuga, kus panigi toime oma kuriteo.

Teiseks suuremaks röövimiste toimepanemise kohaks võib pidada kortereid 206 fakti ja eramuid 28 fakti, kuhu kuriteo toimepanemiseks kurjategijad tungisid. Sissetungimiseks kasutasid kurjategijad erinevaid viise ja mooduseid - 49 fakti. Põhilisemaks võib pidada uste, ukسلukkude ja akende lõhkumist ja sealtkaudu ruumidesse tungimist. Paljudel juhtudel kasutasid eluruumidesse sissetungijad nägude varjamiseks maske, mis viitab organiseeritud kuriteo toimepanemisele, mitte juhuslikule ohvrite valikule.

Oluliseks kuriteo toimepanemise kohaks peab pidama ka lõbustusasutusi ja nende ümbrust. Vaadeldava ajaperioodi jooksul registreeriti 42 juhtumit, kus röövimine pandi toime baaris või selle vahetus läheduses. Nendes kohtades võib kuritegude toimepanemise soodustavaks asjaoluks pidada nii kannatanute kui ka kurjategijate viibimist alkoholi mõju all. Samuti asjaolu, et ohver pahatihti ise avalikustab oma vara või raha ja kurjategijal jääb ainult üle oodata sobivat võimalust ja seejärel see vara oma valdusesse saada.

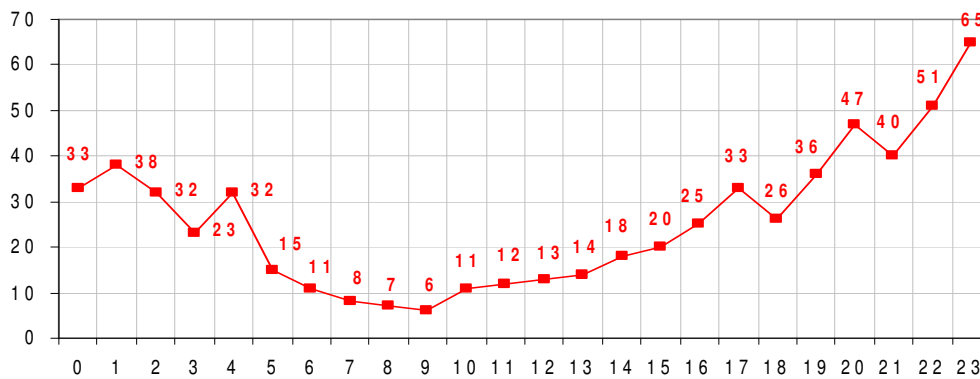
Ohtlikumaks kohaks lõbustusasutustest võib pidada Narva linnas asuvat baari “IMBIS”, kus pandi baaris või selle vahetus läheduses toime 13 röövimist. Kohtla-Järve linnas vastavalt baari „BIS” - 5 röövimist ja baari „KARINA” - 4 röövimist.

Vaadeldava ajaperioodi jooksul pandi toime 47 röövimist kauplustest või nende vahetus piirkonnas. Kauplustest röövimiste puhul langes kurjategijate saagiks kassas olev raha ja alkohol. Kaupluste juures toimepandud röövimistega võeti kannatanutelt ära kogu võimalik vara.

Ühiselamus pandi toime 28 röövimist, ettevõtte territooriumil või parklas 7 röövimist, tanklas 7 röövimist, pargis 18 röövimist, bussi- ja raudteejaamas 9 röövimist, taksos 3, sõidukis 12 röövimist, kioskis 3 korda - kus rööviti raha, pangas 3 röövimist - kus ka rööviti ainult raha, turul 3 korda, muudes kohtades 10 röövimist. Kõige rohkem Narva linnas pandi toime röövimisi tänavatel 378 fakti, korterites 66 fakti ja trepikodades 43 fakti. Sama perioodi jooksul Kohtla- Järve linnas pandi toime röövimisi tänavatel 93 fakti, korterites 67 fakti ja trepikodades 17 fakti.

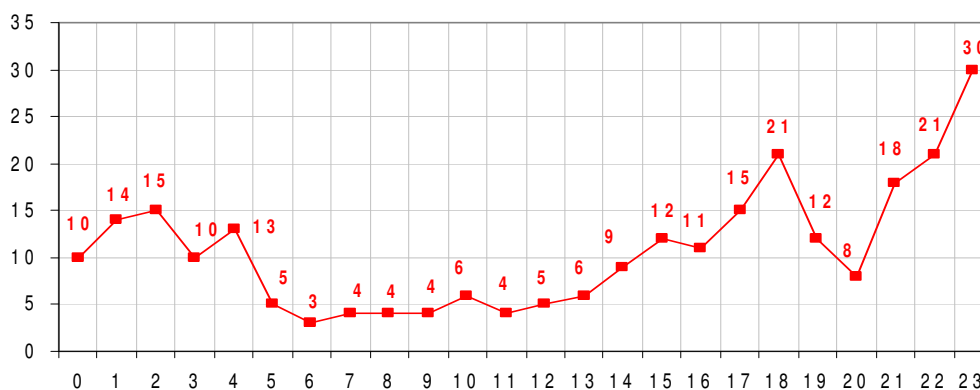
Ülaltoodud joonisel on näha, et röövimiste aktiivsem aeg nädalapäevadest on reedel, laupäeval ja pühapäeval (joonis 5). See näitab, et inimesed külastavad nendel päevadel lõbustusasutusi või puhkavad peale töönädalat, millega kaasneb alkoholi tarvitamine.

Kellaajaliselt on oht röövimise ohvriks langeda kella 16.00 kuni 05.00. Röövimisi pannakse toime kõige rohkem ajavahemikul kella 18.00 - 02.00, hommikupoole röövimiste arv väheneb. Kõrgeimaks riskiperioodiks röövimiste osas on ajavahemik kella 20.00 - 00.00, kui statistiliselt pandi toime 292 röövimist.



Arvjoonis 6. Röövimiste kellaajad Narva linnas

Allikas: Ida PP teabetalituse andmed



Arvjoonis 7. Röövimiste kellaajad Kohtla-Järve linnas

Allikas: Ida PP teabetalituse andmed

## KUIDAS RÖÖVITI

Röövimised pandi toime vägivallega: tõugates ohvrit selja tagant, ähvardades noa või relva või relvataolise esemega, löögiga pea piirkonda. Kuriteosündmuste kirjeldustest lähtudes jagunesid röövimiste toimepanemise viisid 25 erinevaks mooduseks.

Enim märgiti kuriteosündmuste kirjeldustes röövimisi, mille toimepanemisel:

- 300 korral kasutati füüsilist jõudu, st kannatanuid peksti
- 93 juhul hõivati kannatanutelt vara avalikult
- 83 korral ähvardati kannatanuid noaga
- 81 juhul löödi kannatanuid käega
- 75 juhul tekitati kannatanutele kehavigastusi, mille raskusaste ei olnud määratav
- 34 korral ähvardati tulirelva või sellesarnase esemega

- 26 korral löödi selja tagant
- 4 korral löödi jalaga
- 3 korral ähvardati kirvega

Kuigi enamus röövimisi pandi toime kehalise väärkohtlemise või kehavigastuste tekitamisega, ei peljatud ka abivahendite kasutamist. Näiteks kasutasid kurjategijad tulirelva või selletaolist eset, nuga, kirvest, pisargaasi, pudelit jne. 429 korral röövimise vahend puudus. 113 juhtumi korral kasutati relva või relvataolist eset. Peale selle olid juhtumid, kus kuriteod pandi toime vägivalla kasutamisega, kuid milles seisnes vägivalla kasutamine ei osutunud võimalikuks kindlaks teha ning vägivalla ohtlikkust elule ei ole võimalik määratleda. Selliseid vägivalla kasutamisega seotud kuriteosündmuste kirjeldusi oli 224 juhul.

### **1.2.3 Röövimise toimepanija**

Kes on röövimise toimepanija? Ida politseiprefektuuri 2006.aasta statistilistest andmetest nähtub, röövimise toimepanijad ei ole kannatanutega omavahel tuttavad. Niisuguseid fakte on 72 ja ainult 16 fakti tõestavad, et nad olid varem tuttavad.

Ida politseiprefektuuris registreeriti 2006.aastal 1 fakt röövimise kohta, mille pani toime sugulane. Suur osa ründajatest on vanuses 18-29 eluaastat - 127 juhtumit. Enamiku ründajate vanus jäi ajavahemikku 18-24 eluaastat - 77 juhtumit. Ründajatest 95,9% moodustasid meessoost isikud ja 4,1% naissoost isikud. Röövimiste toimepanijad on enamjaolt mehed - 202 inimest, ja ainult 7 röövimise juhtumit panid toime naised. Alaealised panid toime 41 röövimist ja 5 korral ei olnud ründajad subjektid. Alkoholihoobes panid toime röövimise 52 inimest, neist 50 meest ja 2 naist. Narkojoobes panid toime röövimise 4 inimest ja kõik nad olid mehed. Vaadates ulatuslikumalt olid kuriteo toimepanijatest narkosõitlased 75 inimest, neist 74 meest ja 1 naine.

Suur osa röövimisi pannakse toime isikute grupis. Ida Politseiprefektuuris registreeriti ajavahemikul 2002-2006 grupiviisilisi ründamisi 643 fakti. See on 54,6% kõikidest Ida Politseiprefektuuris selle ajavahemikul registreeritud röövimisest.

Taustaandmete järgi võib teha järeldused, et suurem osa röövimiste toimepanijatest on töötud 48%, st 97 inimest, neist 92 meest ja 5 naist. Hariduselt on röövijad algharidusega 83 inimest, põhiharidusega 76 inimest ja keskharidusega 50 inimest. Ühtegi kõrgharidusega kurjategijat

röövijate seas ei leidu. Röövimise toimepanijatest oli Eesti kodakondsus 80 inimesel ja kodakondsuseta oli 81 inimest. Alalise elamisloaga välisriigi kodanikest pani röövimisi toime 27 inimest. Röövimiste toimepanijate seas oli varem kohtulikult karistatud isikuid 32,1% , st 378 isikut.

#### **1.2.4 Röövimise ohver**

1990.aastatel püsis selliste kannatanute osakaal suhteliselt stabiilsena, 2003.aastal ilmnis langustendents ning vastavaks näitajaks viimases ohvriuringus kujunes 1,8% küsitletuist (Saar, Markina, Oole, Resetnikova 2005:29).

Kes on röövimise ohver? Kõige täpsema analüüsi võib teha Ida Politseiprefektuuri statistiliste andmete põhjal, mida hakati korrektselt sisestama koordineeritud koostöös alles 2006.aastast. Nende andmete järgi nähtub, et sellel aastal registreeriti 170 kuritegu. Kannatanuid oli 209 inimest neist: 87 meest, seega 41,6% ; 62 naist, seega 29,7% ; 14 alaealist, seega 6,7% ; 6 mittesubjekti, st kuni 13.aastaseid, seega 2,9%. Varasemates uuringutes on selgunud, et naised kardavad kuriteoohvriks langemist rohkem kui mehed, sest nende arvetes on vägivalla kasutamisel tõsisemad tagajärjed (Saar, Markina, Oole, Resetnikova 2005:49-50).

Kõige rohkem langes röövimiste ohvriks inimesi vanuses 40-55 eluaastat. Niisuguseid inimest oli 50, neist 31 meest ja 19 naist. Teine vanusegrupp, kes langes röövimiste ohvriks oli vanuses üle 55 eluaasta. Selliseid juhtumeid oli 43.

Röövimise hetkel joobes kannatanud oli 32 ja narkojoobes 2 isikut, neist 20 meest ja 12 naist. Kannatanutest moodustasid naisterahvad 29,7% ja meesterahvad 41,6%. Kannatanute sooline jaotus näitab, et vanemas eas on meeskannatanute arv naiskannatanutest suurem, mis viitab asjaolule, et kurjategijad valivad kergema ohvri. Suurem osa kannatanutest jääb vanusepiirile 30-59 eluaastat.

Röövimistega 5 aasta jooksul 1177 juhtumi puhul kannatanutele tekitatud materiaalne kahju ületab 3 825 673 EEK, 13 USD, 500 EUR, 97 280 RUB ning 259 juhtumi puhul on kahjusumma selgitamisel.

Mitte väikese osa moodustavad sellised röövimised, mida tahtlikult või mittetahtlikult provotseeris kannatanu ise. Nimelt tema ükskõiksus, iseteadlikkus, tahtmatus tunnistada elu reaalsel poolt soodustavad seda, mis muidu oleks võinud jääda juhtumata.

*Ühe röövimise toimepanemisel tekitati kahju 625 600 krooni. Nimelt sõitis üks reisija kaugbussiga, mis peatus Kohtla-Järve bussijaamas. Reisija läks tualetti, kuid saanud teada, et bussijaam oli suletud, suundus ta bussijaama hoone taha. Seal tungisid talle kallale kaks tundmatut noormest, kes lükkasid kannatanu pikali ning võtsid temalt ära käekoti koos selles olevate asjadega. Kurjategijad jooksid erinevatesse suundadesse minema. Kotis olid kahe sõiduauto võtmed, korteri võtmed, kaks briljantidega kuldsõrmust, sõiduauto dokumendid, ID-kaart, 3 paari päikesepille, mobiiltelefon Nokia 6100, 2 lennupiletit Helsingisse, 2000 eurot sularaha ja tühi tšekiraamat.*

Kahe röövjuhtumi puhul seifist tekitati kahju ühel korral 102 000 krooni ja teisel korral 156 000 krooni ulatuses. Kokku registreeriti 2002-2006.aastatel olulist kahju 9 korral.

*Väga kahtlane juhtum toimus 25.08.2005, kui relvataolise esemega ähvardades rööviti sakslastelt kuldkäekell Rolex, kaks teemanditega kuldsõrmust, kuldkäevõru ja nahast rahakott, milles olid pangakaardid ning sularaha 1250 eurot ja 500 krooni. Kahju tekitati 286 383.56 krooni ulatuses. Kahtlane oli see juhtum seetõttu, et kõik asjad olid kindlustatud ja pildistatud. Praegu on nimetatud juhtum lahendamata.*

## 2 RÖÖVIMISTE PREVENTSIOON

### 2.1 Olustikuline kriminaalpreventsioon

Olustikulise preventsioonina vaadeldakse meetmete kompleksi, mis raskendavad õigusrikkumiste ja kuritegude toimepanemist, teiseks suurendavad nende toimepanemisega seotud riske ja kolmandaks vähendavad õigusrikkumiste ja kuritegude toimepanemisega saadavat tulu. Sotsiaalse preventsiooni raames eristatakse samuti kolme põhikomponenti. Esiteks ühiskonna elukorralduse ja –kvaliteedi parandamist, teiseks ühiskonna turvalisuse suurendamist ja kolmandaks ühiskonna üldist tasakaalustavat arendamist.

Eesti kriminaalpreventsiooni praktika opereerib valdavalt olustikulise preventsiooni meetmetega, vähemal määral ka kohaliku tasandi preventsiooni sotsiaalpoliitilise instrumentariumiga. Seda toetab ka lõputöö autor. Selle peale kulub vähem raha ja tulemused on näha lähiajal.

Kuid vaadates sotsiaalset preventsiooni Grahami ja Bennetti käsitluses on olustikuline preventsioon mitteoluline. Eduard Raska oma raamatus samuti toetab kriminaalpreventsiooni programmi olemasolu, mis on mõeldud pikema aja peale, mitte ühekordse kampaaniana. (Raska 2002:175)

Iseenesest võivad kriminaalpreventsiooni programmid olla head, kuid need võtavad liiga palju aega ja kulutusi. Muidugi me ei saa võrrelda programmi rahalisi kulutusi ja kuritegevusega tekitatud kahjusid. Kriminaalpreventsiooni programmidele kulutatav materiaalne osa on väiksem kui kuritegevusega tekitatud mittemõõdetav kahju. Kuid sellised programmid on mõeldud tulevikuks. Meie kodanikud ja Eestis elavad inimesed tahavad tunda turvalisust poole aasta või aasta jooksul ning selleks on praegusel ajal olustikuline preventsioon parim lahendus. Sotsiaalne preventsioon peab samuti leidma Eestis käsitlemist kuid paralleelselt olustikulise preventsiooniga.



Olustikulise kriminaalpreventsiooni eesmärk on teha ühiskonnas selliseid muudatusi, mille tulemusel kuriteovõimalused vähenevad. Esmajoones tähendab see kuritegude toimepanemise keskkonna muutmist. (Graham, J., Bennett, T. 1998:67).

Olustikulise kriminaalpreventsiooni teooria põhineb eeldusel, et inimese otsust panna toime kuritegu mõjutavad olustikulised tegurid. See põhimõte vastandub nn eelsoodumuslikkuse teooriale, mille järgi inimene kaldub kuritegevusele minevikus toimunud mõjurite tõttu (Clark 1980). Ometi ei ole need kaks teooriat vastuolus, neid võib käsitleda kuritegeliku käitumise kujunemise eri etappide analüüsimise alusena. Olustikulist kriminaalpreventsiooni on võimalik vastandada kuritegelike kalduvuste mõjutamisele, milles põhirõhk on õigusrikkujal, mitte kuriteol.

Kes siis peaks tegelema olustikulise preventsiooniga? Sellele küsimusele on keeruline vastata. Seda tööd peaks tegema nagu öeldakse kogu maailmaga. Praegusel momendil on kogu preventsiooniga seotud töö pandud politseitöötajate, põhiliselt korrakaitseametnike õlule. Kõik ülejäänud talitused jäävad sellest tööst kõrvale. Kriminaalpolitsei tegeleb kuritegude avastamisega. See on ka omamoodi preventsioon kui röövimise toimepannud isik saab oma teo eest teenitud karistuse, kuid järgnevalt kriminaaltalituse ametnikud sellega enam ei tegele: röövimise või muu kuriteo toimepannud isikutega ei tegeleta, röövimise toimepanemise põhjuste väljaselgitamiseks kriminaalasja materjale ei analüüsita, jne. Kriminaaltalituse töö toimub kitsa suunitlusega.

Kohaliku preventsiooni võib jaotada viide etappi:

- kuritegevusega seotud probleemide kohta andmete kogumine;
- andmete analüüsimine;
- preventsioonistrateegia väljatöötamine;
- kavandatu elluviimine;
- preventsioonitööle hinnangu andmine. (Graham, J., Bennett, T. 1998:7)

Olustikulise kriminaalpreventsiooni abinõudega püütakse peale korteri- ja kauplusevarguste ning teiste varavastase kuritegude ja vandalismiaktide vähendamise ohjeldada ka vägivalda- ja muid kuritegusid. Olustikulise kriminaalpreventsiooni abinõud on tihti tõhusad just seepärast, et neid rakendada on odav ja lihtne. Kuigi mõni preventiivabinõu on tõhusam kui teine ning potentsiaalsed õigusrikkujad tajuvad olukorra muutumist erisuguselt, on olustikuline

preventsioon tulemuslik siiski vaid juhul, kui potentsiaalne kurjategija tajub, et olude muutmine suurendab kuriteo toimepanemise riski ja vähendab kuriteost loodetavat kasu, ning on seetõttu sunnitud kaaluma, kas kuritegu tasub toime panna.

Olustikulise kriminaalpreventsiooni abinõusid on kolm liiki:

1. õigusrikkumise toimepanemist raskendavad;
2. õigusrikkumise toimepanemise riski suurendavad;
3. õigusrikkumisest saadavat tulu vähendavad (Clarke 1992).

### **2.1.2 Õigusrikkumist raskendavad abinõud**

Õigusrikkumise raskendamiseks on vaja:

1. teha õigusrikkumise objekt raskesti kättesaadavaks, võttes kasutusele tõhusad turvaseadmed ja –vahendid (nt lukud ja seifid ning magnetkaardid ja parool hoitakse eraldi);
2. kontrollida juurdepääsu objektile, piirates ligipääsu neile aladele, kus asuvad võimalikud kuriteo objektid, näiteks mitmekorruselised elumajad, elamukvartalid ja kaubanduskeskused (nt koodlukkude ja piletiautomaatide paigaldamine);
3. kehtestada elamurajoonides ja kaubanduskeskuste läheduses liikluspiirangud, et juhtida õigusrikkujad võimalikest õigusrikkumise objektidest eemale;
4. seada sisse kontroll õigusrikkumise toimepanemise vahendite üle (nt relvakontroll lennujaamades ja relvaloa nõude kehtestamine).

Need on ühised profülaktilised toimingud röövimiste ennetamiseks. Need toimingud tuleb ühendada individuaalsete profülaktiliste määradega, mis seisnevad isikute väljaselgitamises, kes võivad toime panna kuriteod. Nende väljaselgitamiseks on otstarbekohane läbi viia kodanike seas analüüs:

1. eelnevalt mitmel korral karistatud isikud, kes on toime pannud raskeid kuritegusid, kelle käitumine ja eluviis osutavad sellele, et nad ei ole pöördunud ühiskasulikku töösse, neil on säilinud suhted kahtlaste inimestega ja nad võivad jätkuvalt toime panna kuritegusid;

2. ühiskonna käitumisnormidest kõrvalekalduvad isikud, kes ei tööta või veedavad ühiskonnavastast eluviisi, jätkates suhteid varem kohtulikult karistatud inimestega ja nendega, kes ei tekita usaldust;
3. ilma kindla elukoha ja tööta isikud;
4. käendusel vabastatud ja ettekavatsetud kuriteo toimepannud isikud;
5. ettekavatsetud kuriteo toimepanemise eest relatiivselt karistatud või ilma vabadusekaotuseta karistatud isikud;
6. röövimise eest karistatud inimestega lähisuhetes olevad ja ühiskonnavastaseid tegusid toimepanevad isikud;
7. kes soovib osta laskerelva.

Lisaks sellele võivad sinna kuuluda noorte ja alaealiste gruppide liikmed, kes tihti purjutavad, kaklevad, panevad toime pisivarguseid ja vägivallategusid ümbritsevate inimeste suhtes (näiteks: noorukid peatavad algklasside õpilasi ja võtavad nende käest raha ära; noorukid, kes toimetatakse politseiosakonda joojate inimeste lahtirõivastamise ja nendelt vara varguste eest).

Selleks, et ennetada röövimisi ettevalmistamise staadiumis, on vaja kõigepealt hästi tunda selliste kuritegude ettevalmistamise iseloomu, selliste tegude väljaselgitamise taktikalisi meetodeid, samuti tuleb osata õigesti määrata ja kasutada informatsiooni otsimise meetodeid, kasutades üleriigilist kurjategijate tagaotsimise süsteemi.

Röövimist planeeriva ja ettevalmistava isiku väljaselgitamist soodustab see olukord, et nad tihtipeale räägivad oma kuriteoplaanist juhuslikele tuttavatele ümbruskonnast, otsides kaasosalejaid varem karistatud ja ebastabiilsete inimeste hulgast, kallutades neid kuriteo toimepanemisele. Retsidivistid peaaegu avalikult taastavad oma sidemeid, korraldavad koosviibimisi, joominguid, kaardimänge, värbavad noori inimesi ja järelvalveta noorukeid.

Turvalisuse kontseptsiooni väljatöötamine on tingitud vajadusest vähendada linnaelanike kartust kuritegevuse ja korrarikumiste ees ning kaitsta neid nn rändkurjategijate vastu. Korratuste vähendamiseks püütakse vähendada hulkurlust, kiirendatakse eluhoonete remonti ning tihendatakse politsei ja elanike patrullimist linnas. Tingimusi, mis teevad kuriteo toimepanemise võimalikuks, hõlbustavad seda või mille mõjul kasvab tagajärgede raskus, nimetatakse kuriteo toimepanemist soodustavateks asjaoludeks. Tavaliselt on kuriteo toimepanemist soodustavateks asjaoludeks mitmesugused puudused ja ebakohad riigiorganite

töös (näiteks nõrk finantsidistsipliin), sealhulgas kuritegevuse vastu võitlevate organite töös (näiteks halb patrullteenistus), lüngad majandusaparaadi tegevuses (näiteks vara arvestuse halb korraldus), samuti üldsuse ja kodanike ükskõiksus õiguskorra kaitsel ja kuritegude ennetamisel (näiteks kodanike mittereageerimine huligaanitsemisele) jne (Rebane I., 1975:155).

Avalikes kohtades turvalisuse järgimiseks peavad inimesed meeles pidama, et võõrastelt ei tohiks vastu võtta mingisuguseid ettepanekuid ega teenuseid. Raha tuleb vahetada vaid pankades või selleks spetsiaalselt ettenähtud valuutavahetuspunktides. Käia tuleks kohtades, kus on ohutu ümbruskond. Tuleb vältida kriminogeensete kohtade, teisejärguliste kohvikute või restoranide külastamist. Ööklubides ja kasiinodes puhates oleks parem kui puhkajaid ootaks autojuht või sõidaks keegi öösel puhkajatele järgi. Küllastades kaubandusasutusi tuleb riietuda tagasihoidlikumalt. Sularaha ja väärisehteid ei tohiks demonstreerida. Tihtipeale valitakse röövimise ohvrid välja just kaubandusasutuste, pankade või valuutavahetuspunktide lähedusest. <http://www.dialog-21.ru/news/digest.asp?id=27748> 01.03.2007

### **2.1.1.1 24h poodidest röövimiste ennetamise ajalugu**

24h poodidel ja tanklatel on unikaalsed äriomadused – avatud 24 tundi ööpäevas, suurel määral toimub äritegevus sularahas, poes on üks töötaja, mugav asukoht ja tankla puhul ka kiire külastamisvõimalus. Selline äri on väga mugav klientide jaoks. Kahjuks on sellist liiki äriettevõtted meeldivaks eesmärgiks röövlitele ja teistele kuritegijatele.

Alates 1976.aastast tehti selliste poodide osas suuri edusamme röövimiste ennetamiseks. Varem olid hilisõhtuti röövimiste tõenäoliseks eesmärgiks just sellised 24h poed ja tanklad. Kuid äri arenes ja see muutus keerulisemaks. Esialgu arenesid uued programmid, mis aitasid identifitseerida röövleid ja eemaldada neid tänavatelt. Must-valged videokaamerad said kättesaadavamateks ning need paigaldati mõnedesse poodidesse ja kõikidesse tanklatesse. Röövimiste hulk vähenes. Üheaegselt õiguskaitsetegevuse arenguga mehhaniseeriti 35mm kaamerad, mille sees olid varjatud valjuhääldid ning kaamerad aktiveerusid röövimiste käigus. Mõlemad süsteemid olid esitatud politsei poolt. Röövlite kujutused salvestustel aitasid röövlite arestimisel.

1975.aastal avaldas Lääne Instituut WBSI röövimiste ennetamise uurimused. Uurimused näitasid, et röövliid võtsid arvesse varuväljapääse, kättesaadavaid rahasummasid, töötajate arvu, võimalikku tunnistajate hulka. Peale selle selgus, et valgustus ja nähtavus öisel ajal olid tähtsateks faktoriteks.

Mõned abinõud kaupluste ja tanklate müüjatele, mis võiks raskendada röövimiste toimepanemist: Veenduge, et teie ja kassaaparaat oleks selgesti väljapoole nähtavad. Looge „ümara akvaariumi” kuju, kasutage akna parameetreid. Hoidke kassaaparaadis minimaalseid rahasummasid. Suured rahasummad hoidke turvalises kohas. Kirjutage üles mõnede arvete registreerimisnumbrid selleks, et röövimise korral neid eristada. Kassas peab olema ainult peenem sularaha ning inimesi tuleks sellest teavitada. Sel juhul kaotavad röövliid äri vastu huvi. Öösel hoidke valgustust sisselülitatuna. Veenduge, et sise- ja välisvalgustus oleks töökorras. Püüdke valgustada ka pimedamaid kohti. Kindlustuseks kasutage fotoandureid. Läbipõlenud lambid vahetage võimalikult kiiresti välja. Hoidke oma äri puhtana ja korralikuna. See on ka hea abinõu, et kaupluseid ega tanklaid ei röövitaks. Puhas ja korralik keskkond omab suurt tähendust - see ei ole röövlite jaoks mugav. Kui te ei müünud, ärge registreerige. Röövlitele ei meeldi aega liigselt raisata, kuni te tagasi müügilaua juurde tulete. Vajadusel lööge häiret. Tuleb teada, et väljas juhtub sama, mis juhtub äri sees. Kui näed logelejaid, käsi neil lahkuda. Tervita igat inimest, kes siseneb. Kui näed kahtlaseid isikuid, ära karda kutsuda politseid.

*Heaks näiteks võiks siin tuua ühe meetodi, mida kasutatakse Harju maakonnas, Saue vallas asuvas Laagri Maksimarketis. Nimelt on seal kasutusel pneumotransport. Kassapidaja saades kliendilt sularaha suuremas summas, asetab selle konteinerisse ning konteineri paneb torusse, mis õhu jõul liigub sinna, kus on ohutu seda hoida.*

Kui nimetatud abinõud olid kasutusele võetud, kuid kaupluse või tanklasse ikkagi tungisid röövijad, järgige järgmiseid abinõusid: tehke röövlitega koostööd. Röövliid vigastavad harva inimesi, kes teevad nendega koostööd. Teatage röövlitele kõikidest võimalikest ootamatustest. Mida rohkem röövimiseks aega kulub, seda närvilisemaks muutub rööviija. Tehke seda, mida teil kästakse teha. Kui te ei saanud aru, küsige uuesti. Andke röövlile seda, mida ta tahab. Ärge hinnake kahjusummat. Ärge vaielge. Tehke kõike rahulikult. Mida kauem kestab röövimine, seda rohkem närveerib röövel. Röövimine võtab keskmiselt aega alla 2 minuti. Kõige tähtsamad abinõud: ärge võideldge, ärge kasutage relva. Röövimise ajal proovige olla tähelepanelik. Vaadeldge inimest, tema riietust ja füüsilisi iseärasusi. Vaadake, mis suunas

röövija lahkub, millise transpordivahendiga minema sõidab ning jätke meelde selle kirjeldus. Koheselt kui röövimine on lõppenud, kutsuge politsei. Ärge pange telefonitoru hargile enne kui teile on vastatud. Pange kirja kahtlusaluse kirjeldus. Kaitske kuriteo sündmuskohta. Ärge midagi puudutage, seal võivad olla kahtlustatava sõrmejäljed või muud füüsilised tunnused.

### **2.1.1.2 Kuritegevuse ennetamine juriidilise isiku vara vastu**

*Kolm tundmatut noorukit ründasid AS Rakke Tankla müüjat E. A., lüües teda korduvalt pähe ja kehasse ning röövisid tankla rahasahtli koos 8411 krooniga ja 13 mobiiltelefoni kõneajakaarti SMART 1600 krooni väärtuses ja 5 Simpel kõneajakaarti ( kriminaalasi nr 04259000478)*

Paljud röövimised toimuvad juhul, kui firmad teevad selle röövli jaoks mugavaks. Sularaha töötlus, majandustegevuse ja planeerimise ühispuudus võivad teid teha röövimise kergeks saagiks.

Ühised turvalisuse määrad: Firma peab välja nägema turvalise ja kaitstuna. Selleks on vaja jätta röövlitele mulje: „Kui te kavatsete meid röövida, siis teid tabatakse kindlalt!” Siseruumid, sissepääsud ja samuti tagavaraväljapääsud tuleb hoida hästi valgustatuna. Hea nähtavus on tähtis kahel põhjusel: see on töötajatel abiks äriruumides või väljaspool viibivate kahtlaste inimeste vaatlemiseks ning see suurendab võimalust väljastpoolt röövimise jälgimist möödujate poolt. Iseenesest mõista ei taha röövlid, et neid märgatakse. Reklaamtooteid tuleks hoida akendest maksimaalsel kaugusel. Tagauksed peavad alati olema lukustatud. Kirjutage üles „peibutamiskupüüride” numbrid, mis antakse röövlitele. Töötajad ei pea näitama võõrastele sularaha. Tuleb veenduda, et häire on töökorras. Äri ei ole vaja avada enne või pärast tööaega. Kui teil kästakse avada äri ukсед peale tavalist tööaega, kutsuge politsei. Veenduge, et video- ja kontrollseadmed oleks heas töökorras.

Juhtnöörid sissemakseteks panka: Tööandja peab avama pangas pangakonto, et mitte anda raha röövli kätte. Sularaha kontrolli hea poliitika on loogiline äriprotseduur. Sularaha peab viima panka nii sageli kui see on võimalik, kuid mitte harvem kui üks kord päevas. Kui summad on suured, siis veel sagedamini. Pidevalt tuleks muuta panka sõitmise kellaega ja marsruuti. Kasutage seifi nii, et seda saaks avada ainult omanik või juhataja.

Sissemakseordereid tuleb hoida sularahast eraldi. Mitte kunagi ei tohiks jätta sularaha autosse järelvalveta. Ärge minge panga juurde üksinda. Kui on võimalik, tehke sissemakseid päevasel ajal.

Töötajate käitumise plaan röövimise korral võiks olla järgmine: juhendada töötajaid signaalsüsteemi kasutamisest. Anda töötajatele röövimise ajaks erinevad ülesanded, näiteks üks kutsub politsei, teine uurib röövli, kolmas kaitseb tunnistajaid jne.

Kohe peale röövimist: kui röövliid on lahkunud, tuleb viivitamatult kutsuda politsei ning kaitsta kuritegevuse sündmuskohta. Ei tohi puudutada asju, mida röövliid olid puudutanud või jätnud. Enne politsei saabumist ei tohi lubada tunnistajatel lahkuda. Panna ukseid kinni ja mitte kellelgi ei tohi lubada siseneda, v.a. politsei. Koheselt on vaja kirja panna kogu informatsioon, ei ole vaja usaldada oma mälu.

Röövli identifitseerimiseks on ka väikesed juhtnöörid, mida tuleks kasutada: Röövel ei taha olla identifitseeritud. Ohutum on röövida võrast inimest, kui seda inimest, kes võib röövija ära tunda. Töötajate praktika röövijate identifitseerimiseks: kasutada mõõdulinti või liimitavat linti, et mõõdistada röövija pikkust ukse sisepääsul; tunnistajad peavad püüdma tähele panna röövli iseärasusi, kõne probleeme, kehatüüpi ja kaalu, riietust ja selle värve; kui rööviti relvaga, tuleks proovida kirjeldada röövimisel kasutatud relva suurust, värvi.

Mida peavad teadma kõik firma töötajad: pood tuleb teha sõbralikuks klientide jaoks ning mittesõbralikuks röövlite jaoks; müügilaud tuleb hoida väljastpoolt selgesti nähtavana; tuleb tervitada igat sisenejat; kassas tohib hoida minimaalseid sularaha summasid; pimedal ajal tuleb kasutada turvalisuse lisaabinõusid. Tööandja peab alati olema valmis potentsiaalseteks probleemideks. Mitte keegi ei tea paremini kui tööandja, mis ei ole omal kohal.

(<http://www.crimedoctor.com/robbery1.htm>) 09.09.2006

### **2.1.1.3 Röövimiste ennetamise efektiivsus mobiiltelefonide osas**

*A. B., sündinud 1970.a avaldas, et 05.01.2004 kella 20.15 paiku Tallinna mnt. 30 maja juures kolm tundmatut noormeest peksid teda, tekitades temale näovigastusi ja röövisid temalt mobiiltelefoni "Nokia 3310". Kahju 1500 krooni. (kriminaalasi nr 04233000040)*

Ida Politseiprefektuuri teeninduspiirkonnas aastatel 2002 – 2006 rööviti 451 mobiiltelefoni. See on kõige populaarsem ese, mis röövijaid huvitab. Mobiiltelefone röövitakse iga kuu. Iga kolmas ohver selles röövimises on alaealine, vanuses 13 - 17 eluaastat.

Mobiiltelefonide röövimise vältimiseks võib välja tuua mõned praktilised meetmed, mida võiks teha, et röövimist ei toimuks ja mobiiltelefon säiliks. Mobiiltelefonis võiks kasutada koodlukustust. Iga nooruk peaks üles kirjutama seerianumbri, mis on ainulaadne identifikaator just teie telefonile. Te võite saada selle numbri valides \* # 06 # telefonimälus ning ekraanile ilmub 15 numbrit. Avalikes kohtades lülitada võimaluse korral sisse vibroalarm.

Mobiiltelefoni röövimise vältimiseks ei tohi: tõmmata tähelepanu mobiiltelefonile kui te helistate või mängite mobiiltelefoniga rahvarohketes või eraldatud kohtades ja ka pimedates rajoonides. Kui te telefoni ei kasuta, tuleks see silma alt ära panna kas taskusse või kotti, kuid üleriie taskutes mobiiltelefoni hoida ei tohiks.

Kasutades selliseid lihtsaid ettevaatusabinõusid võite kaitsta oma mobiiltelefoni. Kui teie suhtes on toime pandud mobiiltelefoni röövimine, tuleb sellest koheselt teatada politseile numbril 110 või minnes kohale lähimasse politseiprefektuuri, -osakonda või -jaoskonda. Politsei reageerib kõigile väljakutsetele võimalikult kiiresti. Mida kiiremini politsei poole pöördutakse, seda tõenäolisem on kurjategijate kindlakstegemine ja nende süü tõendamine. Koheselt peale mobiiltelefoni röövimist on vaja sellest teatada operaatorfirmale, et telefoni kasutamise eest ei tekitataks teile tohutut arvet, mis on hiljem vaja tasuda. Kasutatud mobiiltelefone osta ei tasuks. Kuid ostes siiski kasutatud mobiiltelefoni nõudke kindlasti selle telefoniaparaadi kohta dokumente.

#### **2.1.1.4 Kuritegevuse ennetamine pangakaartide osas**

*18.02.2005 kell 17.40 D. F., sündinud 1976.a., avaldas, et 16.02.2005 kella 05.00 paiku Narva Kangelaste 37 maja juures tundmatu meesterahvas tõukas teda ja röövis temalt mobiiltelefoni "Nokia 3510i", rahakoti, milles oli Hansapanga kaart. Hiljem tema Hansapanga arvelt tundmatu isik võttis välja raha summas 1100 krooni. Kahju 3400 krooni (kriminaalasi nr. 05233000398).*



Aastatel 2002 - 2006 rööviti väga palju dokumente - 254 fakti või rahakotte või lihtsalt kotte koos dokumentidega. Suur osa nendest röövitud dokumentidest olid panga magnetkaardid, millega peale röövimisi võeti pangaarvetelt välja kannatanute sularaha. Miks nii juhtub? Paljudes rahakottides on pangakaardid koos PIN-koodiga. See annabki röövijatele võimaluse ilma kõrvaliste takistusteta kohe lähimatest pangaautomaatidest võtta välja sularaha. Kõige rohkem oli niisuguseid juhtumeid vanade inimestega. Paljude juhtumite korral maksti röövitud pangakaardiga kauplustes, kuid selles on süüdi juba müüjad, kes oma lohakuse tõttu ei küsi ostjatelt isikut tõendavat dokumenti ega kirjuta tšekile dokumendi numbrit.

Niisuguste juhtumite ennetamiseks on vaja meelde jätta mõned juhtnöörid nii eraisikutel kui ka müüjatel: Dokumentid võtke kaasa ainult siis, kui teil on tõesti neid vaja, kas erinevate tehingute vormistamiseks või muuks otstarbeks. Muul ajal jätke parem oma dokumentid koju. Hoidke oma pangakaart ja PIN-kood alati eraldi. Kui te ei suuda meelde jätta kaardi PIN-koodi, siis muutke see ära. Selline võimalus on pangaautomaatides olemas. Eesti Ühispanga avalike suhete juht Evelin Pull ütles, et raha tagasisaamine oleneb palju tehtud tehingutest. "Kui tegu on PIN-koodiga kinnitatud tehingutega, st rahaautomaadist sularaha väljavõtmisega ja sisestatud PIN-kood on õige, siis neid summasid tagasi pole võimalik saada," kinnitas ta.

[http://www.maaleht.ee/?old\\_rubriik=7571&old\\_art=38104&old\\_num=865](http://www.maaleht.ee/?old_rubriik=7571&old_art=38104&old_num=865) 15.03.2007

Müüjad peavad pangakaardiga maksmise korral fikseerima tšekile isikut tõendava dokumendi numbrit. Tuleb kontrollida, et isikut tõendaval dokumendil oleks foto sarnane kaupa ostva kliendiga, kui tekib kahtlus, tuleb koheselt kutsuda politsei. Ainult ostja allkirjast tšekil piisa.

#### **2.1.1.5 Röövimiste ennetamine eluruumides ja trepikodades**

*Panova Tatjana, sündinud 1957.a. Ida-Virumaa, Kohtla-Järve, Virmalise 5-9, teatas: 01.04.2006 kella 15.15 paiku tundmatud isikud, kasutades avaldaja suhtes vägivalda, varastasid Ida-Virumaal Kohtla-Järvel Virmalise 5-9 korterist teleri Thomson ja sularaha summas 3,50 krooni. Kahju 1703,50 krooni. (kriminaalasi nr 06244000624)*

Ida Politseiprefektuuri teeninduspiirkonnas aastatel 2002 – 2006 pandi toime 234 röövimise fakti korteritest ja eramajadest. Niisuguste juhtumite vähendamiseks peavad inimesed ise hoidma oma kortereid ja eramaju turvaliselt ja tuleb jälgida mõningaid turvameetmed.

Röövimiste ennetamiseks eluruumidest ja trepikodadest: ei tohi avada ust võõrastele, isegi kui ta esitleb end remondifirmade töötajana, elektrikuna jne. Samuti olge ettevaatlikud, kui te ootate külalisi. Hoiduge nendest, kes esitlevad end politseiametnikena. Sel juhul selgitage välja tema nimi, millisest osakonnast ta tuleb, visiidi põhjus ning kas see inimene tunneb teie piirkonnakonstaablit. Kallite esemete müügikuulutustes ärge märkige oma kodust telefoninumbrit. Märkige oma töötelefoni või mõne teise neutraalse koha telefoninumber, kuna on teada, et kurjategijad võivad sellisel moel valida oma ohvreid. Kui teie korteris pandi toime röövimine, siis teatage sellest viivitamatult politseisse oma korterist või naabrite korterist. Ärge puutuge korteris mitte midagi, vastasel juhul te võite hävitada hinnalised tõendid ning raskendada politsei jaoks uurimise läbiviimist.

Eriti tähelepanelik peab olema trepikodades. Just nimelt trepikodades pannakse toime palju röövimisi – 79 fakti. Leidke põhjus tundmatute inimestega lifti mitte sisenemiseks. Näiteks tehke nägu, et unustasite midagi autosse või tahate postkastist välja võtta ajalehed. Samuti olge valvsad kui saabute koju peolt või baarist – 42 röövimise fakti toimusid baaride läheduses. Kurjategijad otsivad spetsiaalselt alkoholihoobes inimesi.

New-York juhtumite administratiivdirektor, kes valmistab ette enesekaitse programmi arwab, et naistel, kes kallaletungi esimestel minutitel reageerivad sellele õigesti, on hea võimalus sellest pääseda. Õppige ületama isiklikku hirmu ja viha. Kellelgi ei ole õigus teid rünnata. Te võite ja peate peatama kallaletungi. Õppige tundma enamkaitsetud kehaosad: silmad, kõrvad, kõri, kube, põlved, labajalg. Just nimelt sinna peate te vajadusel kiiresti ja tugevalt lööma. (Viisak 1997:129)

### **2.1.3 Õigusrikkumise riski suurendamine**

Kurjategija kartust kinnipidamise ja süüdimõistmise ees saab suurendada riikliku, ühiskondliku ja olustikulise järelevalve kaudu. Riikliku järelevalve kohustused on pandud politsei- ja turvatöötajatele ning teistele õiguskaitseametnikele, ühiskondliku järelevalve

ülesandeid aga täidavad oma põhitöö kõrvalt näiteks elamute ja koolide valvurid. Mõlemal juhul on järelvalve tõhustamiseks võimalik paigaldada valvekaameraid ja signalisatsioonisüsteeme. Olustikulise preventiooni puhul püütakse ümbruskonna elukorraldust parandades suurendada tavakodanike võimalusi osaleda ümbruskonnavalves oma igapäevatöid tehes. Ümbruskonnavalvet aitab tõhustada elamurajoonide ja haljasalade läbimõeldud planeerimine ja hea tänavavalgustus.

Jaoskonna konstaablid peavad pöörama oma tähelepanu kahtlaste inimeste koosviibimistele õuedes, majade sissekäikudes, parkides. Seejuures tuleb selgitada, kuidas käituvad selliste koosviibimiste osalejad, kes nendest elab antud majas, kes tuleb naabermajadest ja teistelt tänavatelt. Jaoskonna konstaablil peab olema iga sellise grupi põhjalik iseloomustus. Ta peab tundma kõiki sellesse gruppi kuuluvaid inimesi, nende vanemaid, abikaasasid, sugulasi, nende elu- ja töökohti. Konstaabel peab teadma, kas sellises grupis on varem kohtulikult karistatud inimesi, retsidiviste jne. Selle eesmärgi saavutamiseks kasutatakse kohaliku elanikkonna abi. Tuleb märkida, et positiivseid tulemusi röövimiste ennetamises saavutavad need jaoskonna konstaablid, kes organiseerivad oma tööd õigesti ja täiendavad seda pidevalt, avaldavad loomingulist initsiatiivi ja püsivust vajaliku ürituse teostamisel, kasutavad kogu jõudu ja võimalusi, igakülgselt tuginevad teiste riigiorganite ja ühisorganisatsioonide töötajate abile, üksikkodanikele, sealhulgas abipolitseinikele.

Korralduslike patrullteenistuse juhid peaksid välja töötama patrulleerimise marsruudid, mida Jõhvi politseiosakond ja Narva politseiosakond ei ole teinud. Toimikonna asukoht postil või peatuskoht patrullimarsruudil valitakse selliselt, et oleks võimalikult parem ülevaade ümbrusest ja soodsam positsioon õiguserikkumiste tõkestamiseks ning õiguserikkujate kinnipidamiseks. (Pille 1994: 77)

Patrullekipaazid tuleks rohkem suunata nendesse piirkondadesse, kus toimub kõige rohkem röövimisi. Tuleb kontrollida, et vastavalt politseitaktikale teostaks patrullekipaaz ka jalgsipatrulli, kui politseiauto seisab ettenähtud kohas, mitte istudes sõiduautes ja jälgides olukorda ainult autost. Erilist tähelepanu tuleb pöörata kõrvalistele kohtadele: hoovid, läbikäigud, pargid jne, samuti joobeseisundis isikutele, alaealiste gruppidele ning isikutele, kes ilmutavad politseid nähes ärevust. Sama taktika järgi peavad tegutsema piirkonnakonstaablid kui on teises patrullkategorias.

Vägivaldsete kuritegude, sh omakasu eesmärgil vägivaldsete kuritegude toimepanemisel avalikes kohtades omab „politsei juuresoleku efekti” rakendamine suurt profülaktilist tähendust. Eriti patrullteenistuse viibimine kohtades, kus võivad tekkida või on tekkimas isikutevahelised konfliktid: skväärid, diskoteegid, kioskid jne. Röövimiste ennetamise ülesandeid lahendatakse mitte üksnes kriminaalsele vägivallale vastumeetmete osutamisega, vaid ka profülaktiliste meetmetega, tõkestades ja ennetades varavastaseid kuritegusid (Aleksejev, Gerassimov, Suhharev 2001:400).

#### **2.1.4 Õigusrikkumisest saadava tulu vähendamine**

Raha ja materiaalsete väärtuste hõivamise eesmärgil röövimiste toimepanemist soodustavateks tingimusteks on raha ja materiaalsete väärtuste hoidmise ebarahuldav olukord, nende hoidmis- ja transpordireeglite rikkumine. Rahaliste vahendite hoiutingimuste olukorrale mõjub halvasti asjaolu, kui mõnede otseselt raha ja muude väärtuste kogumis-, kohaletoimetamis- ja säilitamisoperatsioonidega tegelevate asutuste tegevuses on tõsiseid puudusi. Pankade ja poodide inkassoteenistuste töö organiseerimise tase on madal. Inkassofirmade tegevuses on täheldatud puudusi, inkasseerimise plaane rikutakse meeskonna poolt, määratud liikumismarsruute ei täideta, süstemaatiliselt rikutakse objekti inkasso instruksioone (inkassotöötajad lahkuvad autost, istuvad autos avatud ustega, reeglina auto mootor ei tööta jne).

Üheks röövimiste toimepanemise soodustavaks tingimuseks on suurte rahasummade hoidmine korterites. Saades sellist informatsiooni, peaksid politseiosakonna konstaablid soovutama kodanikel oma raha siiski pankades säilitada. Samas võiks lisaks selgitada pangakaardi ja PIN-koodi eraldi hoidmist, et vähendada seda materiaalset kahju, mis võib tekkida, kui pangakaart ja PIN-kood satuvad röövijate kätte.

Vara halb hoidmine ei kutsu esile omakasulikku kallaletungi rahale, ei kutsu esile kui tulemust, st ei ole põhjuslik, kuid tekitab soodusolukorra, mis on röövimiste toimepanemisel üks tähtsamatest tingimustest.(Aleksejev, Gerassimov, Suhharev 2001:400)

Õigusrikkumiste toimepanemisest loodetavat tulu saab vähendada, kui suhtuda hoolikamalt kuriteo eeldatavate objektide, näiteks suurte rahasummade hoidmisse. Vara tuleb märgistada,

et seda oleks võimalik ära tunda ning seetõttu oleks seda raske samaväärselt hinnata eest edasi müüa. Siinkohal võib pakkuda nähtamatu tindiga oma isikukoodi või perekonnanime kirjutamist mobiiltelefoni tagakaanele. Samuti tuleb kõrvaldada kuriteo toimepanemist kergendavad asjaolud, näiteks õigel ajal ära vahetada katkised aknaklaasid ja teisaldada rikkis autod. Samuti tuleb sisse seada kontroll, nt inventarikontroll töökohas nende töötajate ja kaaskodanike üle, kes võivad kalduda õigusrikkumisele omakasu eesmärgil. Niisugused juhtumeid on olnud, kui müüjad on olnud kaupluse röövimises röövijatega kokkuleppel, et pärast jagada raha omavahel.

Elukutseline varas Toomas on kümme aastat oma elust istunud Eesti erinevais vanglasis. „Enda käes pole varastatud asja mõtet hoida, see on riskantne” räägib Toomas. Tema sõnade järgi on pandimaja see koht, kust saab kiirelt raha kätte. Ise ta ei vii kunagi asju pandimajja, selleks palkab ta erinevaid inimesi tänavalt. Paljud on 25-50 krooni eest nõus oma andmetega riskima ja need pandimajja jätma. Tallinnas on lausa 60 pandimaja ja mõned neist suletakse alles õhtul kell 23 nagu supermarketid. Eestis on kokku 200 pandimaja (Vaino, Tamminen 2006:39-41). Ida Virumaal Narva linnas on 3 pandimaja ja Kohtla-Järvel ka 3 pandimaja, kuhu on võimalus kullast ja hõbedast esemeid realiseerida parima hinnaga. Lõputöö autor on arvamisel, et politseiametnikud peaksid tihemini kontrollima neid kohti ning pandimajapidajad peaksid oma töötajatele selgitama, et kui töötaja toob pandimajja väärtuslikke asju, tuleks võtta ühendust politseiga.

### **2.1.5 Karistuse tõhusus röövimiste ennetamisel**

Kui karistuse määr eriosa konkreetse delikti puhul on vähemalt üheaastane vabadusekaotus, siis on tegu kuriteoga. (Kühl. 2002:3) Röövimise eest on määratud karistusena kahe kuni kümneaastane vangistus. Kui paragrahvis on kvalifitseeriv asjaolu röövimine isikute grupis või suures ulatuses, siis on karistus karmim - kolme kuni viieteistaastane vangistus.

Jeremy Bentham (1748-1832) üritas konstrueerida kuriteo ja karistuse ideaalse mudeli. Selle mudeli peamised ideed on järgmised:

- Karistusega tekitatav valu peab olema suurem kui kasu, mida saab kurjategija teo toimepanemisest;

- Mida vähesem on karistuse vältimatus (mida väiksem tõenäosus, et kurjategija saab karistatud), seda rangem peab olema karistus;
- Mida tõsisem kuritegu, seda rangem peab olema karistus, püüdes sellega kuritegusid ennetada;
- Kuigi kõik on seaduse ees võrdsed, tuleb siiski arvesse võtta olukorda, mis mõjutab kurjategija moraalsel seisundit. (Traat, Markina, 2003:16)

Teistes riikides, näiteks USA-s karistatakse röövimise eest kuni 25 aastase vangistusega, Venemaal kuni 15 aastase vangistusega või rahatrahviga kuni 1 000 000 rubla vastavalt asjaoludele.

Kui kurjategija paneb toime röövimise, peab ta aru saama, et selle eest ootab teda range karistus. Olen täiesti nõus J.Benthami teooriaga, et karistusega tekitatav valu peab olema suurem kui kasu, mida saab kurjategija teo toimepanemisest.

Meil Eestis on teistmoodi. Kurjategija paneb toime juba mitu järjestikust episoodi, kuid viibib ikkagi vabaduses ja jätkab kuritegude toimepanemist. Siinkohal võiks prokuratuur rohkem tegutseda ning taotleda ja kohaldada röövimise toimepannud kurjategija aresti. Pärast 1994. aastal analoogiliselt raskete isikuvastaste kuritegudega toimunud karistuspraktika leebumist on röövimiste (KrK § 141) puhul karistuspraktika karmistunud. See toimus kuni 1997. aastani ning seejärel on 2000. aastani ilmnunud taas kerge leebemaks muutumise tendents (Saar, Markina, Ahven, Annist, Ginter 2002:149).

Ida Politseiprefektuuri teeninduspiirkonnas asuvad kohtud 2004 aastal varguse toimepanemise eest 149 korral tähtajalise vangistusega, mis tegi karistuse keskmiseks pikkuseks 477,81 päeva. 2005 aastal karistasid kohtud varguse toimepanemise eest 85 korral tähtajalise vangistusega, mis tegi karistuse keskmiseks pikkuseks 692,83 päeva. Röövimise toimepanemise eest mõistsid kohtud 2004 aastal 38 juhul tähtajalise vangistuse, mis tegi karistuse keskmiseks pikkuseks 1 078,88 päeva, 2005 aastal 31 juhul tähtajalise vangistuse, mis tegi karistuse keskmiseks pikkuseks 1 154,86 päeva. Karistuspoliitika karmistumisest räägib ka asjaolu, et kui 2004 aastal mõisteti varguste ja röövimiste eest tingimisi vangistusi, siis 2005 aastal nende kuritegude eest tingimisi vanglakaristusi ei kohaldatud (Ida PP tulemusleping 2005-2006).

## **2.2 Politsei ülesanded preventsoonitöös**

Praegu analüüsib ja koordineerib politsei kriminaalpreventiivtööd Julgestuspolitsei korrakaitseosakonna koosseisus olev süüteoennetuse talitus. Politseiprefektuurides on eraldi talitused või konkreetsed politseiametnikud, kellel kriminaalpreventiivtöö korraldamise ülesanne tuleneb ametijuhendist.

Politsei tegevus süütegude ennetamises on kinnitatud Politseiameti 03.08.2006 käskkirjaga nr 189. Politseiameti käskkirja nr 189 punkt 3 sätestab, et Politseiprefektuur peab planeerima vähemalt 60% süüteoennetuse projektide teostamiseks ja punkt 6 kohustab Politseiprefektuuri iga aasta 31.jaanuariks esitama politseipeadirektorile, Julgestuspolitseile ja Keskkriminaalpolitseile süüteoennetusliku tegevuse kokkuvõtte, analüüsi ja hinnangu.

Politsei ennetustegevuse eesmärgid on süütegude ärahoidmine toimepanemise võimaluste vähendamisega ja toimepanemise raskendamisega, suurendades avastamise tõenäosust ja vähendades saadavat kasu. (Politseiameti käskkiri nr 189)

Politsei põhiülesanded kohaliku tasandi kriminaalpreventsoonis on järgmised:

- 1) igapäevaste tööülesannete täitmine;
- 2) konkreetsete probleemide lahendamine.

Politseiüksused töötavad nii piirkondlikul kui ka kohalikul tasandil ning politsei tavatöök peetakse koostööd elanikega ja nende nõustamist. Ent kuritegevuse oluliseks vähendamiseks on vaja kohaliku tasandi politseitöö eesmärgid ja korraldus määratleda senisest täpsemalt, võttes arvesse kohalikke olusid. Seepärast püütakse välja selgitada, kas kohaliku tasandi preventsoonitöö on tulemuslikum kui piirkondlik preventsoon.

### **2.2.1 Ettepanekud politseiliste ennetusmeetmete rakendamiseks**

Süütegude politseiliste ennetusmeetmete hulka kuuluvad: sotsiaalsed ennetusmeetmed, olustikulised ennetusmeetmed ja tagajärgede kõrvaldamise meetmed. Töö autor leiab, et kõige rohkem pakuvad huvi olustikulised ennetusmeetmed ja tagajärgede kõrvaldamise meetmed, just sellised, mis tõesti võivad aidata süütegusid ennetada. Eelkõige on politseitegevus suunatud olustikuliste / situatsiooniliste ennetusmeetmete rakendamisele. Olustikulised

ennetusmeetmed peavad olema sellised, et need tõesti raskendaks süütegude toimepanemist ja mõjutaks varakult potentsiaalselt süütegu toimepanemisele kalduvaid isikuid või süüteoohutlikke olukordi ja kohti. Tagajärgede kõrvaldamise meetmest on kõige efektiivsem süüteo toime pannud isikute kiire tabamine ja vajadusel ühiskonnast isoleerimine. Röövimiste madal avastamise hulk soodustab nende kuritegude kordumist, kuna röövijad jätkavad oma kuritegelikku tegevust.

Ida Politseiprefektuuris on eraldi politseiametnikud, kellele ametijuhendiga on määratud ülesanne kriminaalpreventiivtöö korraldamiseks. Politsei tegevus on kõigepealt planeeritud ja suunatud probleemide lahendamiseks. Enne on vaja välja selgitada oma piirkonnas konkreetne probleem. Selleks on vaja analüüsida piirkondlikku olukorda, arvestades kuritegude menetlemisel ilmnenuid süütegude toimepanemise riski- ja soodustegureid ning alles seejärel valitakse tegevusmeetmed ja vormid. Peale selle kasutatakse olustikulisi ennetusmeetmed ja mõne aja pärast tehakse olustikuliste meetmete analüüs.

2006. aasta tulemuslepingu järgi võttis Ida Politseiprefektuur endale kohustuse, et tänavaval toime pandud vägivallakuritegude avastamine peab olema vähemalt 2005. aasta tasandil, seega 72,7%. Tegelikult 2006. aastal avastati registreeritud 450-st vägivallakuriteost 338, seega 75,11%. Tänavaval toime pandud vägivallakuritegude osakaal vägivallakuritegudest pidi tulemuslepingu järgi vähenema. Selle ülesandega Ida Politseiprefektuur sai hakkama 1336/450, seega 33,7%. Kui võrrelda 2005.aastaga (37,3%), siis meie näeme, et vägivallakuriteod vähenesid 3,6% võrreldes 2005.aastaga. 2006-2007 aasta tulemuslepingu täitmine toimus plaanipäraselt ning enamus võetud kohustustest täideti.

Varavastaste kuritegude toimepanemine vähenes Ida Politseiprefektuuri teeninduspiirkonnas 5 556-lt 2005. aastal 4 125-le 2006. aastal (2004 – 5 792). Varavastaste kuritegude vähenemine moodustas 25,8%. Kuigi varavastaste kuritegude avastamine arvuliselt samuti vähenes, tõusis nende kuritegude avastamise protsent 52,8%-lt 2005. aastal 55,1%-le 2006. aastal.

Varavastaste kuritegude struktuuris on võrreldes 2005. aastaga toimunud kelmuse, omastamise, kuriteo tulemusel saadud vara omandamise, väljapressimise ning muude ülejäänud varavastaste kuritegude osakaalu kasv. Samal ajal on toimunud varguste ja röövimiste nii arvuline kui ka osakaaluline vähenemine. Alaealiste poolt toimepandud



röövimiste arv vähenes 45-lt 2005. aastal 26-le 2006. aastal (2004 – 34). Tänaval toime pandud varavastased kuriteod vähenesid 1 189-lt 2005. aastal 940-le 2006. aastal (2004 – 1 169). Meeldiv on tõdeda asjaolu, et tänaval toime pandud röövimiste arv vähenes 178-lt 2005. aastal 133-le 2006. aastal (2004 – 199). Samas on aga kasvanud tänaval toime pandud väljapressimiste arv 11-lt 2005. aastal 21-le 2006. aastal (2004 – 13). Tänaval toimepandud kuritegude osakaal üldisest kuritegude arvust suurenes 23,2%-lt 2004. aastal, 27,3%-le 2005. ja 29,1%-le 2006. aastal. Tänaval toime pandud vägivallaga seotud kuritegude avastamine kasvas 72,8%-lt 2005. aastal 75,1%-le 2006. aastal (2004 – 57,6%). Tänaval toime pandud vägivallakuritegude osakaal vähenes üldisest vägivallakuritegude arvust 37,3%-lt 2005. aastal 33,7%-le 2006. aastal (2004 – 40,7%).

Ida Politseiprefektuuri piirkondliku politseitöö tegevuskava aastaks 2006 näitas, et röövimiste arv langes 343-lt 2004.aastal 288-le 2005.aastal. Kuigi tänaval toimepandud röövimiste arv võrreldes 2004.a langes 199-lt 2005.a 178-le, on röövimiste arv siiski kõrge võrrelduna 2003.a, mil oli see 76. Samas suudeti toimepandud röövimistest avastada 68,75 %, 2003 oli vastav arvnäitaja 54,43 %. Avaliku korra raskete rikkumiste arv on võrreldes 2003.aastaga jätkuvalt kõrge, kui aastal 2003 pandi selliseid tegusid toime 90 korral siis aastal 2004 selliseid õiguserikkumisi registreeriti 216 ning aastal 2005 - 217. Jätkuvat tõusutendentsi näitab tänavakuritegevus, mida registreeriti kokku 2330 ja avastati 1599 ehk 68,90%. 2004.aastal ja 2003.aastal vastavad arvnäitajad olid 1956/1155/54,33% ja 1722/819/47,56% (Ida PP tulemusleping 2006-2007).

2006.aastal oli Eestis politsei andmetel kuritegude ennetamiseks töös 123 projekti, kusjuures nendest üle poolte (55%) oli rakendatud Tallinnas. 65% nendest projektidest olid koostöös kohalike omavalitsustega ja 26,3% olid finantseeritud kohalikust eelarvest. Teemaatilisel suurem osa projektidest s.o 73,2% olid alaealiste õiguserikkumiste ennetamiseks. (Eesti Politsei Intranet. Politsei tegevus süütegudest ennetamiseks 2006 12.03.2007) Politsei osalemine projektides annab suurt tulemust tulevikus. Politsei projektid peavad kõigepealt olema suunatud riskirühmadele ja seotud tööpiirkonna probleemidega.

Politseitegevuse preventsiionitöös on märgata suurt kasu ennetusüritustel - näiteks "Linnapäeval" ja teistel suurtel riigipühadel, kus näidatakse politseitehnikat ja erivahendeid. Lapsed võivad mängida Lõvi Leoga ja sõita politseirolleritega.

Nii uute teadmiste saamiseks kui ka olemasolevate teoreetiliste seisukohtade kontrollimiseks viiakse kriminoloogias läbi empiirilisi uurimusi. Sellistes uurimustes rakendatakse põhilisi humanitaarteadustele omaseid empiiriliste andmete kogumise ja analüüsi meetodeid ning tehnikaid. Nii on kriminoloogias laialdaselt käibel ankeetküsitluste, intervjuude, vaatluste, dokumentide analüüsi, juhtumianalüüside, testimiste, jms meetodid. Kuritegevuse analüüsimisel kasutatakse aktiivselt statistilisi andmeid, sh politseistatistikat, rahvastikustatistikat, meditsiinistatistikat, jms. Erilist tähelepanu pööratakse kuritegevuse statistika usaldusväärsusele ja võrreldavusele. Suurte andmemassiivide analüüsimisel rakendatakse ka matemaatilisi mudeleid. Kuritegevuse kontrollimiseks ja ennetamiseks on väga olulisel kohal kuritegevuse analüüs ja hindamine. Kõigis Euroopa ja paljudes teistegi maailmajagude riikides on juurutatud ametlik kuritegude registreerimise ja analüüsi süsteem. (Traat, Markina 2003:5-6)

### 3. UURIMUS

#### 3.1 Uurimuse läbiviimine

Röövimiste analüüsimisel kasutasin kohtunikke, prokuratuuri töötajaid, kriminaalhooldajad ja politseiametnikke kui eksperte ning viisin nendega läbi küsitluse.

Küsitluses osales 39 politseiametnikku, 4 kohtunikku, 11 muud isikut (naabrivalve, advokaadid), 9 prokuratuuri töötajat ja 10 kriminaalhooldajat, seega kokku 73 inimest, neist 48 meest ja 25 naist.

Vanuse järgi jagunesid vastajad järgmiselt: 21-30 aastaseid 18 inimest; 31-40 aastaseid 30 inimest; 41-50 aastaseid 23 inimest; 51-60 aastaseid 2 inimest.

Kõrgharidusega olid küsitletute seas 53 inimest, neist 3 inimest kõrg-politsei haridusega, 26 inimest kõrg-juriidilise ja 12 muu kõrgharidusega inimest. Kõrghariduse omandajaid oli küsitletute seas 12 inimest ja keskharidusega 21 inimest.

Vastajad on töötanud oma ametikohtadel järgmiselt: kuni 5 aastat – 30 inimest; 6-10 aastat – 15 inimest; 11-15 aastat – 21 inimest ja üle 15 aasta – 7 inimest.

Kriminaalpreventsioonialase tegevusega omasid kokkupuudet 58 inimest, kriminaalpreventsiooniga kokku mittepuutuvaid inimesi oli 9 ja 5 inimest ei osanud öelda, kas nad puutuvad kokku kriminaalpreventsiooniga.

Uuringust selgus, et röövimiste toimepanemist mõjutab:

- kõige rohkem halb tänavavalgustus või selle puudumine – 58,9% vastanutest olid täiesti nõus ja 37% vastanutest olid osaliselt nõus ning pidasid seda kõige mõjuvaks asjaoluks. Vastanute hulgas olnud politseiametnikest on täiesti nõus selle väitega 71,8% ning osaliselt nõus oli neist 25,6%. Samas prokuratuuri töötajatest on täiesti nõus 33,3% ja osaliselt nõus on 66,6%.
- politseipatrullide väike arv – 47,9% vastanutest on täiesti nõus ja 39,7% osaliselt nõus. Küsitletud politseiametnikest täiesti nõustus väitega, et röövimiste toimepanemist

mõjutab politseipatrullide väike arv, 46,2%. Samas kriminaalhooldajatest on täiesti nõus 60% ja osaliselt nõus on 40%.

- väike karistumäär antud kuriteoliigi toimepanemisel – 45,2% uuringus osalenud inimestest on täiesti nõus ja 26% on sellega osaliselt nõus. Vastanute hulgas olnud kriminaalhooldajatest pigem ei nõustu selle väitega 50% ning täiesti nõus oli neist 40%. Samas prokuratuuri töötajatest pigem ei nõustu 44,4% ja ei nõustu üldse 33,3%.
- videokaamerate puudumine tänavatel, eriti kesklinnas – 39,7% täiesti nõus ja 38,4% osaliselt nõus. Küsitletud politseiametnikest täiesti nõustus väitega, et röövimiste toimepanemist mõjutab videokaamerate puudumine tänavatel, eriti kesklinnas, 41,02%. Samas muud küsitlajad (naabrivalve, advokaadid) on täiesti nõus 54,5% ja osaliselt nõus on 45,5%.
- liigne öine alkoholi müük – 42,5% osaliselt nõus ja 32,9% täiesti nõus. Vastanute hulgas olnud kohtunikud on täiesti nõus selle väitega 50% ning osaliselt nõus oli neist 25%. Samas prokuratuuri töötajatest pigem ei nõustu 33,3% ja osaliselt nõus 33,3%.
- politsei halb töö kuritegude avastamisel – 43,8% pigem ei nõustu ja 16,4% ei nõustu üldse. Küsitletud kriminaalhooldajad pigem ei nõustu, et röövimiste toimepanemist mõjutab politsei halb töö kuritegude avastamisel, 50%. Samas muud küsitlajad (naabrivalve, advokaadid) pigem ei nõustu 36,4% ja ei nõustu üldse 27,3%.

Lõputöö autor leiab, et olustikuline kriminaalpreventsioon vähendab röövimiste arvu, seda toetas 71,2% küsitletutest, 17,8% küsitletutest ei osanud öelda ja 12,3% leiavad, et olustikuline kriminaalpreventsioon ei vähenda röövimiste arvu. Küsitletutest oli sellisel arvamusel 61,5% politseiametnikest, 77,8% prokuratuuri töötajatest, 100% kriminaalhooldajatest, 75% kohtunikest ja 45,5 muudest küsitletutest toetavad seda.

Küsitluse läbiviimisel paluti hinnata olustikuliste ennetusmeetmete preventiivset mõju röövimiste suhtes. Pingereas järjestusid ennetusmeetmed järgmiselt:

- röövimiste ennetusmeetmest tänavavalgustuse parandamist, eriti elupiirkondades ja politsei jalgsipatrullide arvu suurendamist tänavatel, eriti õhtusel ja öisel ajal ning politseipatrullide arvu suurendamist tänavatel, eriti õhtusel ja öisel ajal toetas kõige rohkem uuringus osalenud inimesi – 76,7% vastanutest. Politseiametnikest leiavad 76,9%, et tänavavalgustuse parandamist ja politseipatrullide arvu suurendamist tänavatel, eriti õhtusel ja öisel ajal aitab ennetada röövimiste arvu. Samal arvamusel on ka prokuratuuri töötajad 88,9%.

- teiseks tõhusaks ennetusmeetmeks loeti teistkordselt röövimise toimepannud isikute suhtes reaalse vanglakaristuse kohaldamist – 68,5% vastanutest. Prokuratuuri töötajad leiavad, et see meetod on vähe tõhus 55,6%, aga 50% kohtunikest leiab, et see meetod on väga tõhus, 25% vastas, et ei mõjuta üldse ja 25% ei osanud öelda.
- kolmandaks preventiivse töö läbiviimist noorukite seas, mille eesmärgiks on kriminogeense olukorra tekkimise takistamine – 67,1% vastanutest. 90% kriminaalhooldajatest ja 63,6% muudest küsitletutest toetavad seda.
- kuritegevusele kalduvate isikute üle kontrolli teostamist, nendega preventiivse töö läbiviimist ja valvekaamerate paigaldamist käidavamatesse kohtadesse – 63% vastanutest. Politseiametnikest toetas seda 61,5% ja 75% kohtunikest.
- erariietes jalgisipatrullid tänavatel, eriti öhtusel ja öisel ajal ja naabrivalve arendamist – 60,3% vastanutest. Prokuratuuri töötajad nimetasid seda meetodit vähe tõhusaks 33,3% ja 33,3% arvavad, et see on väga tõhus meetod. Kriminaalhooldajatest peavad seda meetodit väga tõhusaks 90%.
- preventiivse töö läbiviimist elanikkonna seas, seletades ohutusmeetmeid ja käitumisreegleid, mis ennetavad röövimiste ohvriks langemist, spetsiaalsete tele- ja raadiosaadete loomist, loengute läbiviimist, erikirjanduse kirjastamist – 53,4%. Muud küsitletutest ja prokuratuuri töötajad leiavad, et see on vähe tõhus meetod (45,5%,44,4%).
- preventiivse töö läbiviimist elanikkonna seas, mis on suunatud ühiskonnas antud kuriteoliigi talumatuse kasvatusel ning elanikkonna aktiivsemaks osavõtuks röövimiste avastamisel ja ennetamisel – 50,7%. Politseiametnikest toetavad seda meetodit 51,3% küsitletutest ja kohtunikest 50%.
- vabatahtlike ühispatrullide loomist, politseiabide töölerakendamist ja karistuse tõhustamist antud kuriteoliigi eest, vahetult surmanuhtluse kehtestamiseni – 47,9%
- konfiskeerimise kohaldamist – 45,2%. Politseiametnikest toetab seda 64,1% aga prokuratuuri töötajad arvavad, et see on vähe tõhus ennetamismeetod 66,7%.
- turvavahendite kasutamise propageerimist meedias toetas 42,5% vastanutest. Kriminaalhooldajad ja kohtunikud leidsid, et see ennetusmeetod on vähe tõhus(60% ja 50%) röövimise ennetamises.

Uuringus osalenud inimesed hindasid olustikuliste ennetusmeetmete preventiivset mõju kauplustest toimepandavate röövimiste suhtes järgmiselt:

- kõige rohkem küsitletutest – 84,9% arvas, et valvekaamera paigutamine ja kasutamine võib mõjutada kauplustest röövimiste toimepanemist. Uuringus osalenud politseiametnikest toetas seda 87,2% küsitletutest, prokuratuuri töötajast 88,9%, kriminaalhooldajast 100%, muudest küsitletutest 81,8% ja kohtunikest 75%.
- 69,9% vastanutest arvas, et politseipatrullide arvu suurendamine tänavatel, eriti öhtusel ja öisel ajal aitab ennetada kauplustest röövimiste toimepanemisi. Kriminaalhooldajatest toetas 70% küsitletutest ja prokuratuuri töötajatest 55,6%.
- kolmandaks ennetusmeetmeks peeti teistkordselt röövimise toimepannud isikute suhtes reaalse vanglakaristuse kohaldamist – 67,1%. Politseiametnikest 76,9% toetas seda meetodit ja 50% kohtunikest leidis, et see meetod on väga tõhus.
- preventiivse töö läbiviimist noorukite seas, mille eesmärgiks on kriminogeense olukorra tekkimise takistamine – 64,4%. Muud küsitlejad leidsid, et see meetod on väga tõhus 54,5%. Samuti arvab 66,7% küsitletud prokuratuuri töötajatest.
- kuritegevusele kalduvate isikute üle kontrolli teostamist, nendega preventiivse töö läbiviimist – 58,9%. Uuringus osalenud kriminaalhooldajatest toetas seda 90% küsitletutest. Prokuratuuri töötajatest leidsid, et see meetod on väga tõhus ainult 44,4%.
- tänavavalgustuse parandamist, eriti elupiirkondades – 56,2%. Küsitletutest oli sellisel arvamusel 64,1% politseiametnikest, 44,4% prokuratuuri töötajatest, 60% kriminaalhooldajatest, 50% kohtunikest ja 54,5% muudest küsitletutest toetavad seda.
- politsei jalgsipatrullide arvu suurendamist tänavatel, eriti öhtusel ja öisel ajal ja erariietes jalgsipatrullide arvu suurendamist tänavatel, eriti öhtusel ja öisel ajal toetab 52,1%. Prokuratuuri töötajatest leiavad 22,2%, et erariietes jalgsipatrull on väga tõhus ennetusmeetod ja politsei jalgsipatrulli arvu suurendamist toetas 44,4%.
- karistuse tõhustamist antud kuriteoliigi eest, vahetult surmanuhtluse kehtestamiseni toetab – 47,9%. Kohtunikest 50% ei oska öelda, kas see meetod aitab vähendada röövimiste arvu. 25% leidis, et see on vähe tõhus ja 25%, et ei mõjuta üldse.
- konfiskeerimise kohaldamist – 46,6%. Prokuratuuri töötajatest 66,7% leiavad, et see meetod on vähe tõhus aga politseiametnikest toetas seda 56,4%.
- preventiivse töö läbiviimist elanikkonna seas, mis on suunatud ühiskonnas antud kuriteoliigi talumatuse kasvatusel ning elanikkonna aktiivsemaks osavõtuks röövimiste avastamisel ja ennetamisel ning naabrivalve arendamist – 43,8%. Uuringus osalenud politseiametnikest 48,7% leidis, et see on vähe tõhus ennetusmeetod,

prokuratuuri töötajatest 66,6%, kriminaalhooldajatest 50%, kohtunikest 50% ja muudest küsitletutest 54,5%.

- turvavahendite kasutamise propageerimist meedias – 42,5%. Kriminaalhooldajatest toetas seda meetodit 50% küsitletutest, prokuratuuri töötajatest leidsid, et see on vähe tõhus meetod 55,6% küsitletutest.
- preventiivse töö läbiviimist elanikkonna seas, seletades ohutusmeetmeid ja käitumisreegleid, mis ennetavad röövimiste ohvriks langemist: spetsiaalsete tele- ja raadiosaadete loomist, loengute läbiviimist, erikirjanduse kirjastamist – 39,7%. 53,8% politseiametnikest toetas seda meetodit ja 46,2% leidis, et see on vähe tõhus meetod. Prokuratuuri töötajate arvates, see on vähe tõhus meetod 66,7%.
- vabatahtlike ühispatrullide loomist, politseiabide töölerakendamist – 35,6%. Uuringus osalenud politseiametnikud 46,2% leidis, et see on vähe tõhus ennetusmeetod, prokuratuuri töötajad 33,3% ja muudest küsitlejast 36,4%. Ainult kriminaalhooldajad toetasid vabatahtlike ühispatrullide loomist 60% küsitlejast.

#### Pakutud juhtnööridest toetati

- kõige rohkem “Hoidke suured rahasummad turvalises kohas” – 67,1% uuringus osalejatest. Politseiametnikest toetas seda 74,4% küsitletutest, prokuratuuri töötajatest 33,3%, kriminaalhooldajatest 45,5%, muudest küsitletutest 72,7% ja kohtunikest 25%.
- “Alati hoidke tagauksed lukustatud” – 61,6% vastanutest. Politseiametnikest toetas seda 48,7% küsitletutest, prokuratuuri töötajatest 33,3%, kriminaalhooldajatest 40%, muud küsitlejast 45,5% ja kohtunikest 25%.
- “Ärge avage ärikohti enne või pärast tööaega” – 50,7% vastanutest. Politseiametnikud 61,5%, prokuratuuri töötajatest 44,4%, kriminaalhooldajatest 40%, muudest küsitletutest 50% ja kohtunikest 25%.
- „Hoidke reklaamtooted akendest maksimaalsel kaugusel” – 42,5% inimest. Politseiametnikest 76,9% prokuratuuri töötajatest 55,6%, kriminaalhooldajatest 45,5%, muudest küsitletutest 90% ja kohtunikest 25%.

Veel oli küsitletute poolt tehtud teisi ettepanekuid nagu: eraldatus ja preventiivne töö vanglates; tühistada karistused "tingimisi" röövimise eest; kahtlustatava isiku suhtes on vaja rakendada vahend (vahistamine) viivitamatult, selleks et ennetada uute kuritegude toimepanemist; analüüsida olukorda teha omavalitsustele ettepanekud baaride lahtoleku

aegade piiramiseks või alkoholi müügi piiramiseks; vahi alla võtmine kohtuni; rohkem tegeleda varastatud kraami kokkuostupunktidega jm.

Hüpotees, et olustikulised ennetusmeetmed ja politsei poolt rakendatavad meetmed on tõhusad röövimiste ennetamisel, leidis uurimisel kinnitust.

### 3.2 Ettepanekud

Huvi pakub järgmine profülaktika skeem:

Lühiajalisteks vastumeetmeteks on patrullide töö ümberkorraldamine: Röövimiste arvu saab vähendada ressursside õige kasutamise läbi, paigutades patrulle kuritegevuskolletesse kindlatel kellaegadel ning korraldades nädalavahetustel vastava suunitlusega politseioperatsioone kaasates selleks lisaabijõudu (abipolitseinikud, kaitseliitlased). Samuti teha ettepanek kohalikule omavalitsusele alkoholi öise müügi piiramiseks, millega väheneks potentsiaalsete ohvrite arv.

MIDA me võime teha –

- võime üle vaadata politsei käsutuses oleva ressursi kasutamise, suurendada patrullide arvu abipolitseinike kaasamise abil (rakendada jalgsi – ja autopatrulle), teha koostööd partneritega. Rollerid - hea võimalus patrullimiseks. Nendel on väga hea manööverdada, on ligipääs sellistesse kohtadesse, kuhu autopatrull kiiresti kohale jõuda ei suuda. Rolleripatrull on väga efektiivne linnapargis patrullimiseks. Vaadeldaval ajaperioodil registreeriti Narva linnas 351 röövimist. Nagu ka üldises trendis on Narva linnas röövimiste arv oluliselt vähenenud 2006.aastast ning langemine jätkub.
- Politseipatrullide läbimõeldud jaotus. Patrullteenistuse marsruutide organiseerimine nii päevasel kui ka öisel ajal peab tagama patrullgruppide suure manööverdusvõime, nende nähtavale tuleku aja perioodilist muutumist linna erinevates osades, röövimise teostamise arvamusest nõrgemate kohtade maksimaalset kontrolli ja vaatlemist. Tuleb arvestada päevi, millal kõige sagedamini pannakse toime röövimisi. Sellisteks päevadeks on pensioni väljamaksmise päevad, töötasu arvestamise päevad. Teha marsruut-kaardid patrullekipaazidele. Olemasolevate andmete põhjal muuta patrullpolitseinike patrullmarsruute ja –graafikuid, viies sisse kohustuslikud kellaajad teatud punktide läbimisel.



- Suurendame patrullide arvu, rakendame töösse abipolitseinikke.
- Profülaktilise töö efektiivsuse tõstmiseks planeerivad jaoskonna konstaablid politseioperatsioone politseinike abiliste koostööl. Koos kriminaaltöötajatega korraldame nädalavahetustel politseioperatsioone röövimiste ennetamiseks erariietes. Politseioperatsioonid, mis läbi viiakse politseijõu ja politseinike abilistega üheaegselt linna kogu territooriumil- annavad positiivseid resultate selgitamaks välja tegutsevaid ja moodustuvaid kuritegelikke grupe. Igasuguste varavastaste kuritegude ennetamises on suur tähtsus politseijõudude ühisoperatsioonide läbiviimisel, eesmärgiga tuvastada alkoholsete jookide kuritarvitajad, narkomaanid, aga samuti varastatud esemete turustamise asukohad, ning külalis-kurjategijate saabumised.
- Joobes olevate isikute olemasoluga tänavatel saab seletada röövimisi linnades ja teistes asulates. Joobes inimeste õigeaegne kõrvaldamine tänavatelt ei tähenda üksnes võimalike õigusrikkujate, vaid samaaegselt ka nende kui potentsiaalsete ohvrite kõrvaldamist tänavatelt. Jaoskonna konstaablid peavad läbi viima otsustavat võitlust purjutamise likvideerimiseks tänavatel, poodide ja turgude lähedal, õuealadel, tagama jooanud inimeste kõrvaldamise tänavatelt, parkidest jne.
- Oma territooriumil operatiivolukorra uurimise resultaadis määravad jaoskonna konstaablid kohad, kus asuvad kõige tõenäolisemad röövimiste toimepanemiste kohad ja raporteerivad sellest teenistuse juhatajale küsimuse püstitamisest omavalitsuse ja ettevõtete omanike ees territooriumi või mikrorajooni heakorra vajalikkuse kohta, öisel ajal valgustamise parandamisest tänavatel, parkides, majade sissekäikudes jne. Tänavaröövimiste ennetamisele aitab kaasa tänavate, õuealade, parkide valgustuse parandamine. Selleks, et profülaktiline töö oleks konkreetne ja efektiivne, peab jaoskonna konstaabel uurima kuritegude põhjusi ja tingimusi, mis soodustavad kuritegude toimepanemist.

MIKS me seda teeme – et vähendada röövimiste arvu ning ennetada samalaadsete kuritegude toimepanemist, välja selgitada röövimiste toimepanijaid ja neid kinni pidada. Samuti selle abil likvideerida kuritegevuskolded. Röövide toimepanemise põhieesmärgiks on omakasu saamine võimalikult kiiresti. Siinkohal võib välja tuua erinevaid sotsiaalseid grupe, kes selliseid kuritegusid toime panevad. Kuna regioonis on narkootilisi aineid tarvitavate isikute hulk suur, siis üheks röövimisi toimepaneavaks kontingendiks on sõltuvuses narkomaanid. Teiseks on ka regioonis kõrge alkoholi tarbimine ning ka selliseid isikuid saab pidada kergvaevaga raha teenijateks. Samas ei saa siinkohal välja jätta ka alaealiste osalust kuritegude toimepanemises.

### KUIDAS me seda teeme –

- Suuname patrulle kuritegevuskolletesse vastaval ajal – nädalavahetustel öhtul ja öisel ajal kella 20.00 kuni 02.00 Tallinna mnt, Kreenholmi tänav (Narva linn) ja Kalevi tänav, Järveküla tee (Kohtla-Järve linn) ning Estonia pst (Ahtme linnaosa). Juhul, kui on märgata kuritegevuskollete nihkumist, muudame patrullide marsruuti.
- Suurendame nädalavahetustel kella 22.00 - 23.00 ajal kuritegevuskolletes jalgsipatrullide arvu (nii erariietes kui ka vormiriietuses patrullid), kella 01.00 - 02.00 ajal suurendame autopatrullide arvu. Kaasame selleks abipolitseinikke ja muud abijõudu.
- Korraldame vastava suunitlusega politseioperatsioone, et ennetada röövimiste ja avalike varguste toimepanemist ohtlikes piirkondades.
- teise patrullkategoriad (piirkonna konstaablid) suuname rohkem öhtuajal nädalavahetustel kellast 20.00 kuni 24.00 Tallinna mnt, Kreenholmi tänav (Narva linn) ja Kalevi tänav, Järveküla tee (Kohtla-Järve linn) ning Estonia pst (Ahtme linnaosa);
- kasutame suveajal jalgsi-rolleri-jalgrattapatrulle ja erariietes politseinikke, öhtuajal nädalavahetustel kellast 20.00 kuni 02.00 Tallinna mnt, Kreenholmi tänav (Narva linn) ja Kalevi tänav, Järveküla tee (Kohtla-Järve linn) ning Estonia pst (Ahtme linnaosa);

### Pikaajalised vastumeetmed:

#### MIDA me võime teha:

- Taotleda kohalikelt omavalitsustelt probleemsete meelelahutus asutuste suhtes piirangute kehtestamist lahtiolekuajale ja alkoholimüügile. Koostöös linna ja valla omavalitsustega piirame öist alkoholimüüki Ida Politseiprefektuuri teenindataval territooriumil. Teeme ettepaneku piirata alkoholi müüki kauplustes kella 22.00-06.00 ja piirata alkoholi müüki lõbustusasutustes kella 02.00-06.00 või teha ettepanek sellistele kohtadele tegevusluba mitte väljastada.
- Jätkata elanikkonna seas populaarsete brošüüride ja buklettide jagamist selle kohta, kuidas kodanikul tuleks käituda röövimiste ettevalmistamisel ja toimepanemisel. Teeme propageerimistööd meedia abil, et tõsta elanikkonna teadlikkust ning vähendada potentsiaalsete ohvrite arvu.
- Taotleme prokuratuurilt väljaselgitatud röövimiste toimepanijate vahi alla võtmist.

- Sotsiaalne kontroll isikute üle, kes oma käitumise ja iseloomu tõttu on võimelised kuritegusid toime panema.
- Administratiivne järelvalve isikute üle, kes on varem toime pannud kuritegusid. Kriminaalhooldajatega teha tõhusamat koostööd.
- Operatiiv-jälituslikud toimingud, mis ei võimaldaks kuritegusid toime panna ja oleksid ühtlasi seotud selliste isikute väljaselgitamisega, kes on võimelised selliseid tegusid toime panema, aga samuti välja selgitada planeeritavad ja ettevalmistatavad kuriteod, ennetades ja tõkestades sellisel moel selliste kuritegude toimepanemist.
- Kuritegude avastamine, kurjategijate tagaotsimine ja kinnipidamine, nende paljastamine uurimise käigus, tagada määratud karistuse möödapääsmatus.
- Relvaga toimepandud kuritegude viktimoloogiline profülaktika.
- Kriminaalpolitseu töötajad koondavad tähelepanu kahtlustatava ülekuulamisel varastatud esemete kokkuostjatele, eesmärgiga need välja selgitada ja vastutusele võtta.
- Teha koostööd baaride omanikega, selles et kui neil pole turvatöötajaid, siis sõlmiksid turvafirmadega lepingu baaris avaliku korra valveks ja ühtlasi teha ettepanek viia baarides sisse sisenemise tasu.
- Videovalve kaamerad peavad olema kvaliteetsed, et oleks võimalik näha kurjategijaid, kes panid toime röövimise. Videovalve kasutusele võtmine kõrge röövimiste arvuga piirkondades. Selleks peaks Ida Politseiprefektuur kaaluma kesklinna osades videokaamerate paigutamist ja jälgimispunkt paigutada juhtimiskeskusesse.
- Kriminaaljälitusel võtta tarvitusele meetmed selgitamiseks välja röövimisi toimepanevad kuritegelikud grupid. Suurel määral soodustab röövimiste toimepanemist siseasjade asutuste tegevuse olulised puudused: kuritegude madal avastamine, välisteenistuse jõu vale asetamine, varem vangistatud inimeste üle vastava järelevalve puudus, samuti isikute eest, kes omavad ühiskonna käitumise normidest tõsiseid kõrvalekaldumisi, puudused noorukite gruppide väljaselgitamises jne.
- Kaartidel kujutatud tärnid märgivad röövimisega seotud aadresse. Kollane tärn tähendab 2002. aastal toimepandud röövimisi, punane tärn 2003. aastal toimepandud röövimisi, roheline tärn 2004. aastal, sinine tärn 2005. aastal ja lilla tärn 2006. aastal, 2007. aastal oranž tärn. Kaart peab paiknema osakondade saalis.
- Kuritegude ennetamine võitluses röövimistega omab otsustavat tähendust kompleksis. Röövimiste ennetamine saavutatakse ühiste profülaktiliste toimingute läbiviimise resultaadina, mis on suunatud kuritegude põhjuste selgitamisele ja kõrvaldamisele ning

tingimuste selgitamisele, mis soodustasid selle toimepanemise: individuaalsed profülaktilised toimingud isikute suhtes, kellelt võib eeldada kuritegude toimepanemist; operatiiv-tagaotsimise ja muud toimingud, mis takistavad planeeritavate ja ettevalmistatud röövimiste teostamist, samuti kuriteokatsete lõputegemine.

- Igapäevaselt siseasjade asutused teostavad kompleksseid profülaktilisi, operatiivseid tagaotsimistoiminguid ja muid toiminguid, mis on suunatud röövimiste ennetamise vastu. Sellistes toimingutes mängivad tähtsat rolli politseijaoskonna konstaablid. Nende funktsionaalsed kohustused on: kuritegude põhjuste ja kuritegude teostamise tingimuste selgitamine, kõikide nõuete vastuvõtmine selliste põhjuste ja tingimuste kõrvaldamine nii iseseisvalt kui ka teiste politseitöötajate ja uurijatega koostööl; isikute, kellelt saab oodata kuritegude teostamist, selgitamine ja arvelevõtmine; individuaalsete profülaktiliste toimingute läbiviimine, mis tagab selliste isikute parandamine ja nende kaasahaaramine ausse tööellu; administratiivse järelevalve tagamine isikute eest, kes olid vabastatud vangistusest; isikute selgitamine, kes plaanitsevad ja ette valmistavad kuritegu, ja nõude vastuvõtmine selliste kuritegude ennetamiseks.
- Röövimiste teostamise põhilisteks põhjusteks on õigusrikkujate ühiskonnavastased vaated ja harjumused, parasitlus, püüdlemine saada teenimatuid materiaalseid hüvesid. Siin omab otsustavat tähendust kultuurne ja moraalne faktor. Selle liigi kuritegude oluliseks põhjuseks on kuritegijate-retsdivistide ebamoraalne mõju kodanike ebastabiilsele osale, põhiliselt noorukite hulgast, samuti purjutamine ja püüdlemine eluviisi poole, mis ei vasta saadava töötasu suurusele. Purjutamisega nõrk võitlus, sealhulgas alkoholjookide kaubanduse määratud korra rikkumine, loob tingimusi, mis soodustavad röövimiste toimepanemist.
- Röövimise toimepanemise soodustavate tingimuste kõrvaldamise toimingud on plaanis selliste kuritegude analüüsi ja operatiivse olukorra sügava uurimise alusel. Kuritegude meetodite, paikade ja aegade tundmine, selge kujutus isikute kohta, kellelt võib oodata kuritegude toimepanemist, röövimisega võitluses kasutatava jõudu ja nõude reljeefne hinnang – kõik see lubab leida selliste kuritegude toimepanemise ülalnimetatud tingimuste kõrvaldamise viise.
- Vangistusest tagasitulnud isikutega töö tõsised puudused viivad selleni, et paljud vangistusest tagasitulnud retsdivistid panevad toime röövimisi. Sellistes puudustes on konstaablite ja kriminaalteenuse süü, kuna nad ei määratlenud õigel ajal kuritegelikkude gruppide moodustumist, hiljem aga varaste ja huligaanide gruppide üleminekut röövijate gruppideks. Vangistusest tagasitulnud isikud, kes olid karistatud huligaansuse, varguste ja

muude kuritegude eest, saavad kokku oma endiste kuritegude kaasosajatega, korraldavad koosviibimisi, kaardimänge ja värbavad nendesse ebastabiilseid noori ning järelevalveta noorukeid. Purjutamise tõttu panevadki need isikud toime röövimisi. Kuna gruppide organiseerimise protsess tekitab peaaegu avalikult, on palju võimalusi nende moodustumise tingimuste kõrvaldamiseks.

- Suur osa röövimistest pannakse toime linna tänavatel kuritegijate gruppide poolt, kuhu kuuluvad noored inimesed, aga ka üksikisikute poolt.. Reeglina alustavad gruppides osalejad ühiskorra rikkumist pisihuligaansusega, hiljem, kui vastavad hoiatused ei ole vastu võetud, panevad toime teist laadi kuritegusid, sealhulgas ka röövimisi. Sellepärast peavad jaoskonna konstaablid kasutades ühiskonna abi, vastu võtma meetmeid selliste gruppide väljaselgitamiseks, koosviibimise kohtade määramiseks ja nende poolt teostavate ühiskonnastavate tegude ennetamiseks. Selgitades selliseid gruppe ja määrades nende kontsentratsiooni kohti, jaoskonna konstaablid operatiivtöötajatega koostöös peavad võtma vastu kõiki meetmeid sellistes gruppides osalejate eraldamiseks.

Selliste meetmete läbiviimine peab olema organiseeritud. Silmas peetakse profülaktilist tegevust, aga samuti selliste nagu informatiivsete, koostööd kajastavate ja teostatavate, õigusregulatsiooni ja teiste printsiipide realiseerimist.

## KOKKUVÕTE

Lõputöö autor püstitas esialgselt eesmärgi: kuidas, millisel moel ja milliste meetoditega on võimalik mõjutada röövimiste toimepanemise arvu vähenemist Ida-Virumaal Narva ja Kohtla-Järve linnades.

Järgides SARA mudelit: probleemi selgitamine, analüüs, vastumeede ja hinnang, kasutas lõputöö autor kuritegevusest ülevaate saamiseks tarkvaraprogramme, et identida probleeme ning võrrelda neid demograafiliste jt andmetega.

Milliseid abinõusid saaks tarvitusele võtta röövimiste arvu vähendamiseks ja ennetamiseks nendes linnades? Võiks võtta kasutusele prokuratuuri töötajate, politseiametnike, kriminaalhooldajate jt küsitletute pakutud meetodeid, mis võimaldavad ennetada suhteliselt suures osas röövimiste arvu. Suur osa preventiivsest tööst lasub korrakaitsetalituse politseiametnikel.

Lõputöös tõstatati hüpotees, et olustikulised ennetusmeetmed ja politsei poolt rakendatavad meetmed on tõhusad röövimiste ennetamisel. Antud hüpoteesi õnnestus tõestada analüüsidest küsitluse tulemusi. Küsitluse tulemusena selgus, et efektiivseimad ennetusmeetmed on olustikulised meetmed. Olustikulisi ennetusmeetmeid toetas 71,2% küsitletuist. Olustikulistest meetmetest kõige olulisemaks pidasid küsitletud halba tänavavalgustust või selle puudumist (76,7%) ja videokaamerate puudumist tänavatel, eriti kesklinnas (78,1%). Seega leiab autor, et kohalikud omavalitsused võiksid rohkem ja julgemalt tähelepanu pöörata tänavate valgustusele.

Küsitluse põhjal, milles osalesid peamiselt oma ala spetsialistid, jõudis autor järeldusele, et politseipoolsed ennetuslikud meetmed on ka väga tõhusad. 47,9% vastanutest leiab, et oluliselt mõjutab röövimiste toimepanemist politseipatrullide väike arv. Politsei jalgsipatrullide arvu suurendamist tänavatel, eriti õhtusel ja öisel ajal ning politseipatrullide arvu suurendamist tänavatel, eriti õhtusel ja öisel ajal toetas kõige rohkem uuringus osalenud inimesi – 76,7% vastanutest.

Lisaks küsitluse ankeedis väljatoodud meetmetele pakuti küsitletavate poolt veel erinevaid röövimiste ennetamiste võimalusi. Muudest meetmetest pidasid küsitletud olulisemaks

peredes ja koolides preventiivse töö läbiviimist ning uute töökohtade loomist vanglast vabastatud isikutele. Seega pakuti küsitletute poolt lisaks ankeedis toodule enamuses välja sotsiaalseid meetmeid. Ehkki autor peab sotsiaalseid meetmeid olulisteks ei olnud nende meetmete käsitlemine lõputöö eesmärgiks, sest autori arvates on tegemist pikaajaliste ja kallite projektidega.

Kuritegevuse olustikulise preventsiiooni suurim edu varavastaste kuritegude täielikuks ennetamiseks sõltub selle erinevate vormide tihedast koosmõjust, kõikide osapoolte koostööst-esmajärjekorras õiguskaitseorganitest. Samuti selliste kuritegude toimepanemisele kalduvate isikute õigeaegsest ja täielikust avastamisest ning omakasu otsivatele kurjategijatele õigeaegsest karistuse määramisest, vastavalt toimepandule ja nende käitumise kontrollimise efektiivsusest, samuti objektide kindlast kaitsesest võimalike kuriteokatsete korral.

Röövimiste madal avastamise tase soodustab nende kuritegude korduvat toimepanemist, kuna neid toimepanevad isikud jätkavad oma kuritegelikku tegevust. Politseiametnike ja prokuratuuri professionaalsus, samuti juhtkonna oskuslik tegevus aitavad kaasa profülaktika põhiliste ülesannete lahendamisele. Politseiametnikud peavad eristama väga tõhusaid ja mitte tõhusaid ennetusmeetmeid. Selline eristamine võimaldab kokku hoida ressursse. Röövimiste ennetamine peab olema teadmispõhine.

Lisaks kõikidele teistele profülaktika meetmetele võiks märkida, et kriminaalhooldusametnikud peaksid rohkem ja julgemalt rakendama Karistusseadustiku §-des 74, 75, 75<sup>1</sup>, 76 ettenähtud meetmeid, samuti kohaldama rangemat kontrolli nende nõuete täitmisel.

Samuti on lõputöö autor veendunud, et esmakordselt ja korduvalt kuriteo toimepannud isikud peavad kinnipidamisasutustes olema eraldatud. Tuleks luua eraldi erikoolid alaealistele, kes on toime pannud kuriteo ja neile, kes panid toime väärteo või rikkusid koolikohustusi, käitumisreegleid avalikus kohas või perekonnas ja omaealiste seas.

Kõik see aitab kaasa terve, demokraatliku ja turvalise riigi loomisele.

## Summary

The degree work consists of 75 pages (including appendices on 16 pages) and it is made on the basis of 39 various sources. The work is written in the Estonian language and the conclusion is written in English. The degree work consists of three chapters, the main sections are divided into subsections. The purpose of the work is how and in what methods it will be able to affect decrease the quantity of robberies in Ida-Virumaa - in Narva and Kohtla-Järve. There are 7 figures and 1 table in the degree work and 9 figures and 4 tables in appendices.

In the first chapter of the work the concept, kinds and essence of robbery, history and the theory in general are considered. Norms, which adjust perpetration of robbery, are reflected and tendencies, motives, the circumstances of robbery, persons, who make robbery, and victims in Estonia and in Ida prefecture of police in year 2002-2006 are analyzed. In the second chapter it is considered prevention of robbery. How it is possible to reduce quantity of robberies in streets, in shops, against property of juridical persons, etc through situational criminal prevention. Also the tasks of police in preventive work and offers of application of methods of the prevention are considered. In the third chapter a research was carried out, during which experts in the area - judges, workers of Office of Public Prosecutor, officials on supervision and police officers - were interrogated. It was made the analysis of a questionnaire, on the basis of which the best methods of the prevention, which can help in prevention of robberies, have been revealed.

In the opinion of the author the theme of the degree work is very actual, because in the last five years the quantity of robberies in Ida-Virumaa and in Estonia increases or decreases permanently in a greater or lesser extent. The quantity of robberies shows the tendency of recession and greater percent of revelation, but these criminals keep persons in awe and in defenselessness, the reasons of it are negligence of persons, incorrect organization of work of patrol service and incorrect work of local self-government in criminal prevention. The theme of the degree work is new, because it was not known to the author of the work about the consideration of similar theme in Estonia and Ida-Virumaa.



## KASUTATUD KIRJANDUS:

1. Graham, J., Bennett, T. 1998. Kriminaalpreventsioon Euroopas ja Põhja-Ameerikas. Kriminaalpreventsiooni Nõukogu. Tallinn.
2. Kühl K. 2002 Karistusõigus. Üldosa, Juura, Tallinn.
3. Pille A.. 1994 Turvataktika, Eesti Riigikaitse Akadeemia, Tallinn.
4. Raska E. 2002 Kriminoloogia. Sissejuhatus ainesse, Tallinn.
5. Rebane I. 1975 Algteadmisi kriminoloogiast. Kirjastus „Eesti raamat”. Tallinn.
6. Saar J., Markina A., Ahven A., Annist A., Ginter J., 2002 Kuritegevus Eestis 1991-2001. Tallinn, Juura
7. Saar J., Markina A., Oole K., Resetnikova A., 2005 Rahvusvaheline kuriteoohvrite uuring Eestis 2004, Tallinn.
8. Sootak J., 1997 Varavastased kuriteod, Tartu
9. Sootak J., 2003 Varavastased süüteod, Tallinn.
10. Sootak J.; Pikamäe P. 2002. Karistusseadustik, Kommenteeritud väljaanne. Tallinn.
11. Traat U., Markina A., 2005 Üldkriminoloogia, Sisekaitseakadeemia.
12. Traat U., Markina A., 2003 Üldkriminoloogia, Sisekaitseakadeemia.
13. Vaino.M., Tamminen J., 2006 Krimi-Eesti 1.osa, AS Ajakirjade Kirjastus, Tallinn.
14. Vissak H., 1997 Vene keel juristidele, AS Õigusteabe, Juura.
  
15. Аверьянов, Т.В., Белкин, Р.С., Корухов, Ю.Г., Россинская Е.Р. 2003. Криминалистика. Москва. Норма.
16. Алексеев, А.И., Герасимов, С.И., Сухарев, А.Я., 2001 Криминологическая профилактика: теория, опыт, проблемы. Москва.
17. ИНФОПРЕСС, 16.11.2006
18. Кузнецова, Н.Ф. 1984 Проблемы криминологической детерминации. Москва.
19. Лукашов, В.А., Спиров, М.М., Тихоненко, В.И. 1975 Предотвращение и раскрытие разбоев и грабежей. Москва:

## MUUD ALLIKAD:

1. Nurmela, E. 2006. Politsei kriminaalpreventiivtöö juhtimine (Loengukonspekt) Tallinn: Sisekaitseakadeemia
2. Statistika andmebaas kättesaadav <http://pub.stat.ee/px-web.2001/Dialog/Saveshow.asp>  
[01.12.2006](http://pub.stat.ee/px-web.2001/Dialog/Saveshow.asp)

3. Crime doctor. Your Prescription for Security & Safety kättesaadav  
<http://www.crimedoctor.com/robbery1.htm> 09.09.2006
4. 2002.aasta Moskva linnas registreeritud kuritegude üldarv kättesaadav  
<http://www.avanpost.com/rus/files/crime-ru-2002.doc> 27.02.2007
5. Röövimiste arv erinevates riikides 1000 inimese kohta kättesaadav  
[http://www.nationmaster.com/graph/crime/crime-rob\\_percap-crime-robberies-per-capita](http://www.nationmaster.com/graph/crime/crime-rob_percap-crime-robberies-per-capita)  
03.03.2007
6. Ida-Viru Maavalitsus kättesaadav  
<http://www.ivmv.ee/ivmv/content.php?lang=&section=1&id1=1&subsection=3>  
01.12.2006
7. Компьютерная лингвистика и интеллектуальные технологии kättesaadav  
<http://www.dialog-21.ru/news/digest.asp?id=27748> 01.03.2007
8. Maaleht kättesaadav  
[http://www.maaleht.ee/?old\\_rubriik=7571&old\\_art=38104&old\\_num=865](http://www.maaleht.ee/?old_rubriik=7571&old_art=38104&old_num=865) 15.03.2007
9. Politseiameti käskkiri nr 189, 03.08.2006.a. kättesaadav
10. Eesti Politsei Intranet. Politsei tegevus süütegudest ennetamiseks 2006 12.03.2007
11. kriminaalasi nr. 04233000040
12. kriminaalasi nr. 04259000478
13. kriminaalasi nr. 06244000624
14. kriminaalasi nr. 05233000398
15. Ida Politseiprefektuuri tulemusleping 2006-2007

Andmed:

1. Politseiameti Teabebüroo aastaaruanded 2002-2006.
2. Politseiameti Teabebüroo andmed 2002-2006
3. Ida Politseiprefektuuri aastaaruanded 2002-2006
4. Infosüsteem POLIS andmebaasi genereeritud andmed 2002-2006
5. Lõuna Politseiprefektuuri kaardi server

## LISAD

Lisa 1. Ameerika Ühendriigis röövimise toime panemise kohad 2001-2005.a.; Kuritegevuse dünaamika Moskva linnas aastatel 1999-2002; Enamlevinud kuriteoliigid Moskva linnas; Mõningate vägivallakuriteoliikide dünaamika Moskva linnas.

Lisa 2. Mõningate varavastaste kuriteoliikide dünaamika Moskva linnas. Röövimiste arv erinevates riikides 1000 inimese kohta.

Lisa 3. Küsitluse ankeet

Lisa 4. Küsitletud isikute sugu; Küsitletud isikute vanus; Küsitletud isikute haridus; Küsitletud isikute ametikoht.

Lisa 5. Küsitletud isikute vastus mitu aastat nad on töötanud sellel ametikohal; Küsitletud isikute vastus kas oma igapäevases töös on neil kokkupuude kriminaalpreventsioonilase tegevusega.

Lisa 6. Küsitletud isikute arvamus selle kohta, kas olustikuline kriminaalpreventsioon vähendab röövimiste arvu või mitte.

Lisa 7. Küsitletud isikute hinnang olustikuliste ennetusmeetmete preventiivset mõju röövimiste suhtes.

Lisa 8. Küsitletud isikute hinnang olustikuliste ennetusmeetmete preventiivset mõju kauplustest toimepandavate röövimiste suhtes.

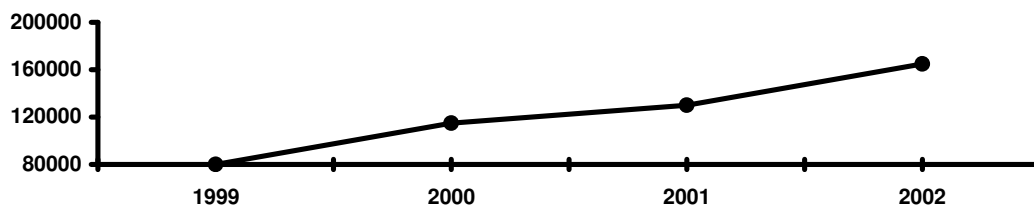
Lisa 9. Narva linnas 2006 aasta 12 kuu jooksul registreeritud röövimised.

Lisa 10. Kohtla-Järve linnas 2002-2006 aasta registreeritud röövimised.

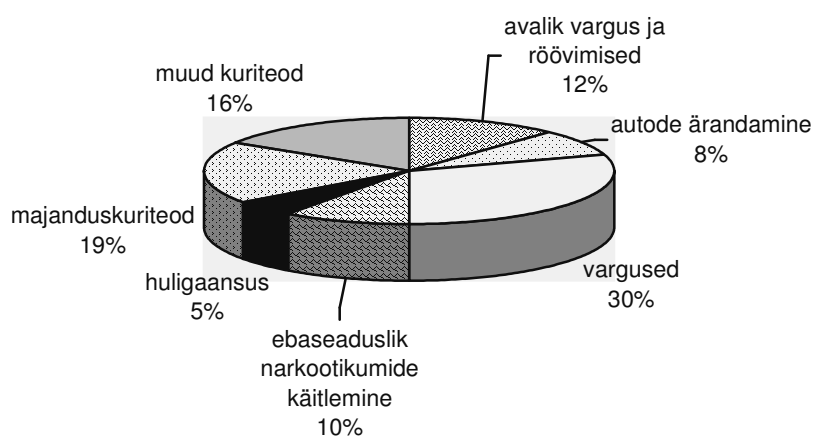
Röövimised toimumiskoha järgi						
Koht / aasta	2001	2002	2003	2004	2005	
Tänav	187 571	180 058	179 657	171 812	184 049	
Asutus	61 152	61 312	60 615	59 006	59 649	
Tankla / teenindusjaam	12 084	11 254	11 385	10 893	11 88	
Kauplus	27 783	27 183	25 826	24 653	23 804	
Eramu	53 268	56 723	56 755	55 525	59 163	
Pank	10 262	9 693	9 523	9 775	8 759	
Muu koht	71 436	74 584	70 474	69 806	69 818	
<b>Kokku</b>	<b>423 557</b>	<b>420 806</b>	<b>414 235</b>	<b>401 470</b>	<b>417 122</b>	

[http://www.fbi.gov/ucr/05cius/data/table\\_07.html](http://www.fbi.gov/ucr/05cius/data/table_07.html) 20.02.2007

\*Ameerika Ühendriigis röövimise toime panemise kohad 2001-2005.a.



\*Kuritegevuse dünaamika Moskva linnas aastatel 1999 - 2002



\*Enamlevinud kuriteoliigid Moskva linnas

**LISA 2**

Periood	Tapmised	Ähvardamised tapmisega	Vägistamised	Tahtlikult raske tervisekahjustuse tekitamised	Huligaansus
2001	1,269	2,696	232	1,671	7,243
2002	1,275	2,812	259	1,949	7,978
	+0,5%	+4,1%	+11,6%	+16,6%	+10,1%

*\*Mõningate vägivallakuriteoliikide dünaamika Moskva linnas*

Periood	Vargused (kokku)	sh vargused korteritest	Sõidukite vargused	Avalikud vargused	Röövimised	Kelmus
2001	42,070	10,387	7,481	8,019	2,586	5,298
2002	60,324	15,227	10,932	13,815	3,683	6,277
	+33,8%	+46,6%	+46,1%	+72,3%	+42,4%	+18,5%

*\*Mõningate varavastaste kuriteoliikide dünaamika Moskva linnas*

Koht	Riik	kokku 1000 inimese kohta
1	Hispaania	12,3
2	Tšiili	6,9
3	Kostariika	4,7
4	Lõuna Aafrika vabariik	4,4
5	Eesti	3,6
11	USA	1,4
12	Läti	1,4
14	Leedu	1,2
15	Austraalia	1,2
19	Venemaa	0,9
23	Saksamaa	0,7

*\*Röövimiste arv erinevates riikides 1000 inimese kohta*

Allikas: <http://www.nationmaster.com/graph/crime/crime-rob-percap-crime-robberies-per-capita>  
03.03.2007

**Lugupeetud küsitlusest osavõtja!**

Olen Sisekaitseakadeemia Politseikolledži IV kursuse üliõpilane. Õpingute edukaks lõpetamiseks on mul vaja koostada lõputöö, mille teemaks on röövimiste ennetamine Ida-Virumaal Kohtla-Järve ja Narva linnades.

Olustikulise ehk situatsioonilise kriminaalpreventsiooni eesmärgiks on kurjategijale kuriteo toimepanemise motivatsiooni vähendamine. Selleks tehakse kuriteo objekt raskemini ligipääsetavaks (häiresignalisatsioon, valvur või turvamees), vähendatakse võimalikku kasu, mida kurjategija võib saada (esemete määrgistamine omaniku poolt müügi raskendamiseks, varastatu realiseerimise raskendamine).

Küsimustiku täitmisel märkige rist Teile sobiva vastusevariandi ees olevasse kasti, sobiva vastusevariandi puudumisel lisage punktiirjoonele teile sobiv vastus oma sõnadega.

**I. Taustaandmed**

## 1. Palun märkige oma sugu

Mees

Naine

## 2. Palun märkige oma vanus

kuni 20 aastane

41-50 aastat

21-30 aastat

51-60 aastat

31-40 aastat

üle 60 aastane

## 3. Palun märkige oma haridus

kõrg-politseiline

kõrgharidus omandamisel

kõrg-juriidiline

keskeri-politseiline

kõrg-muu

kesk-

## 4. Palun märkige oma ametikoht

vanempolitseiametnik

prokurör

kõrgem politseiametnik

kriminaalhooldusametnik

kohtunik

muu

5. Mitu aastat olete töötanud sellele ametikohal

kuni 5 aastat

11-15 aastat

6-10 aastat

üle 15 aasta

6. Kas oma igapäevases töös on Teil kokkupuude kriminaalpreventsioonilase tegevusega

Jah

Ei

Ei oska öelda

## II. Hinnang röövimiste põhjustele

Kas nimetatud asjaolud mõjutavad röövimiste toimepanemist? (andke palun hinnang 5-palli skaalal hinnates iga asjaolu eraldi ja märkides igas reas ristikesega lahtrisse üks Teile sobiv vastus).

<b>KAS RÖÖVIMISTE TOIMEPANEMIST MÕJUTAB</b>	<b>Olen täiesti nõus</b>	<b>Olen osaliselt nõus</b>	<b>Pigem ei nõustu</b>	<b>Ei nõustu üldse</b>	<b>Ei oska öelda</b>
halb tänavavalgustus või selle puudumine?					
politseipatrullide väike arv?					
politsei halb töö kuritegude avastamisel?					
öine alkoholi müük?					
videokaamerate puudumine tänavatel, eriti kesklinnas?					
väike karistumäär antud kuriteoliigi toimepanemisel?					

III. Hinnang olustikuliste ennetusmeetmete tõhustamisele enamlevinud röövimiste vähendamiseks.

1. Kas Teie arvates olustikuline kriminaalpreventsioon vähendab röövimiste arvu?

Jah

Ei

Ei oska öelda

2. Hinnake olustikuliste ennetusmeetmete preventiivset mõju röövimiste suhtes (hinnake iga asjaolu eraldi ja märkige ristiga igas reas üks teile sobiv vastus).

<b>ENNETUSMEEDE</b>	<b>Väga tõhus</b>	<b>Vähe tõhus</b>	<b>Ei mõjuta üldse</b>	<b>Ei oska öelda</b>
Valvekaamera				
Tänavavalgustuse parandamine, eriti elupiirkondades				
Politseipatrullide arvu suurendamine tänavatel, eriti õhtusel ja öisel ajal				
Politsei jalgsipatrullide arvu suurendamine tänavatel, eriti õhtusel ja öisel ajal				
Erariietes jalgsipatrullid tänavatel, eriti õhtusel ja öisel ajal				
Vabatahtlike ühispatrullide loomine, politseiabide tööerakendamine				
Preventiivse töö läbiviimine elanikkonna seas, mis on suunatud ühiskonnas antud kuriteoliigi talumatuse kasvatusesele ning elanikkonna aktiivsemaks osavõtuks röövimiste avastamisele ja ennetamiseks				
Preventiivse töö läbiviimine elanikkonna seas, seletades ohutusmeetmeid ja käitumisreegleid, mis ennetavad röövimiste ohvriks LANGEMIST (spetsiaalsete tele- ja raadiosaadete loomine, loengute läbiviimine, erikirjanduse kirjastamine)				
Kuritegevusele kalduvate isikute üle kontrolli teostamine, nendega preventiivse töö läbiviimine				
Preventiivse töö läbiviimine noorukite seas, mille eesmärgiks on kriminogeense olukorra tekkimise takistamine				
Karistuse tõhustamine antud kuriteoliigi eest, vahetult surmanuhtluse kehtestamiseni				
Konfiskeerimise kohaldamine				
Teistkordselt röövimise toimepannud isikute suhtes reaalse vanglakaristuse kohaldamine				
Naabrivalve arendamine				
Turvavahendite kasutamise propageerimine meedias				
Muu (palun kirjutage oma ettepanekud)				



2.1. Soovite omalt poolt veel midagi lisada?

Teie ettepanekud:

.....  
 .....  
 .....

3. Hinnake allpool toodud olustikuliste ennetusmeetmete preventiivset mõju kauplustest toimepandavate röövimiste suhtes:

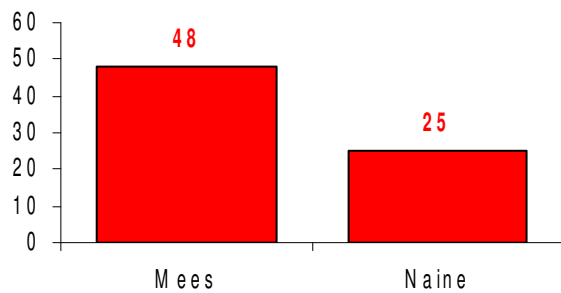
<b>ENNETUSMEEDE</b>	<b>Väga Tõhus</b>	<b>Vähe tõhus</b>	<b>Ei mõjuta üldse</b>	<b>Ei oska öelda</b>
Valvekaamera				
Tänavavalgustuse parandamine, eriti elupiirkonna hoovides				
Politsei autopatrullide suurendamine tänavatel, eriti õhtusel ja öisel ajal				
Politsei jalgsipatrullide suurendamine tänavatel, eriti õhtusel ja öisel ajal				
Erariietes jalgsipatrullide kaasamine, eriti õhtusel ja öisel ajal				
Vabatahtlike ühispatrullide loomine.				
Preventiivse töö läbiviimine elanikkonna seas, mis on suunatud ühiskonnas antud kuriteoliigi talumatuse kasvatussele ning elanikkonna aktiivsemaks osavõtuks röövimiste avastamisele ja ennetamiseks				
Preventiivse töö läbiviimine elanikkonna seas, seletades ohutusmeetmeid ja käitumisreegleid, mis ennetavad röövimiste ohvriks LANGEMIST (spetsiaalsete tele- ja raadiosaadete loomine, loengute läbiviimine, erikirjanduse kirjastamine)				
Kuritegevusele kalduvate isikute üle kontrolli teostamine, nendega preventiivse töö läbiviimine				
Preventiivse töö läbiviimine noorukite seas, mille eesmärgiks on kriminoogeense olukorra tekkimise takistamine				
Naabrivalve arendamine				
Turvavahendite kasutamise propageerimine medias				
Karistuse tõhustamine antud kuriteoliigi eest, vahetult surmanuhtluse kehtestamiseni				
Konfiskeerimise kohaldamine				
Teistkordselt röövimise toimepannud isikute suhtes reaalse vanglakaristuse kohaldamine				
JUHTNÖÖRIDE ANDMINE 1. – “Alati hoidke tagauksed lukustatud“				

JUHTNÖÖRIDE ANDMINE 2. – “Hoidke reklaamtooted akendest maksimaalsel kaugusel”				
JUHTNÖÖRIDE ANDMINE 3. – “Ärge avage ärikohti enne või pärast tööaega”				
JUHTNÖÖRID ANDMINE 4. - “Hoidke suured rahasummad turvalises kohas”				

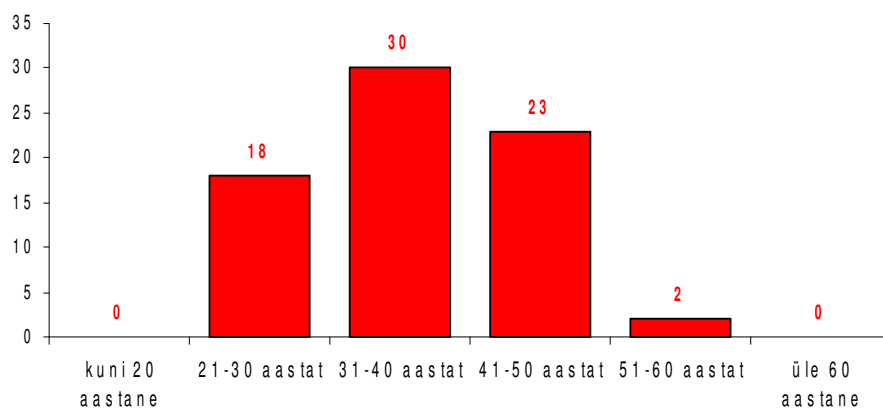
4. Millised on Teie ettepanekud röövimiste arvu vähendamiseks?

1. ....  
.....
2. ....  
.....
3. ....  
.....

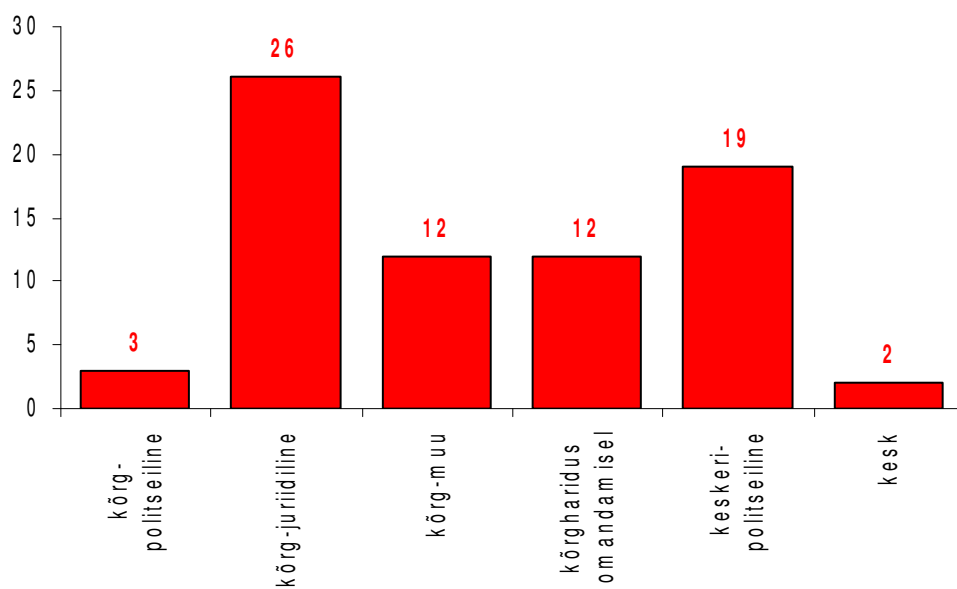
**TÄNAN ABI EEST !!!**



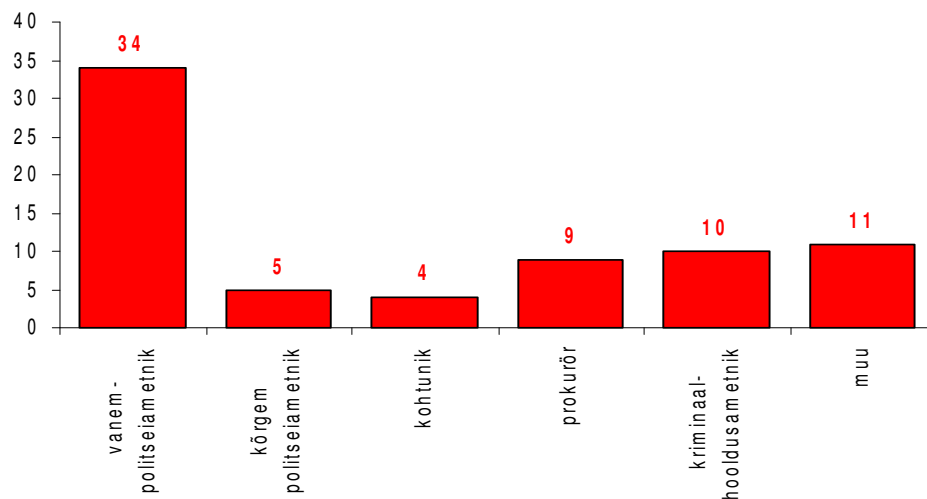
\*Küsitletud isikute sugu



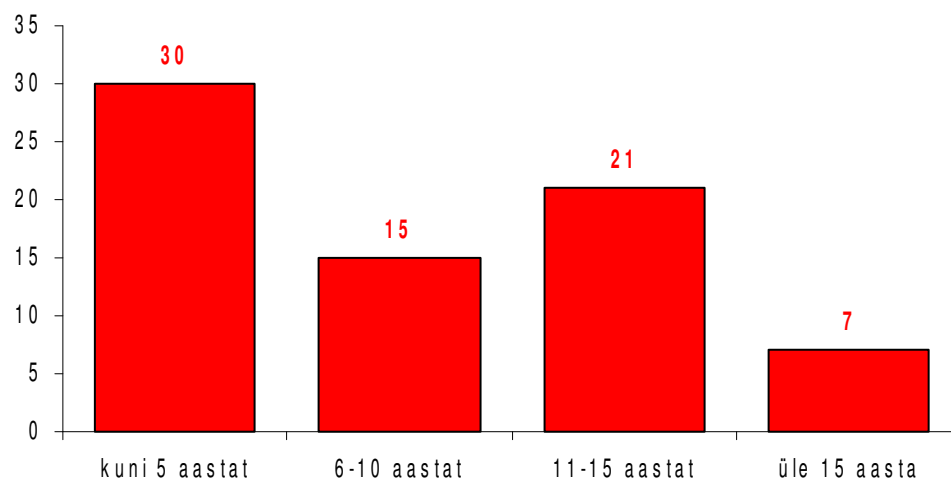
\*Küsitletud isikute vanus



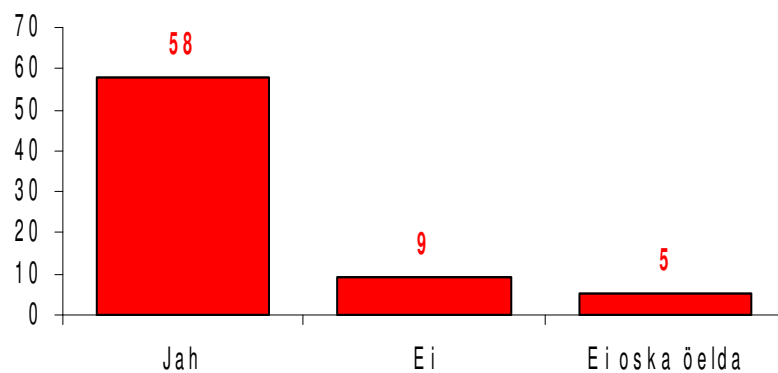
\*Küsitletud isikute haridus



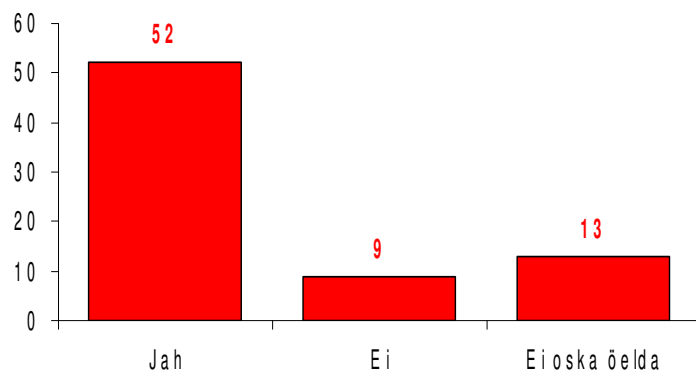
*\*Küsitletud isikute ametikoht*



*\*Küsitletud isikute vastus mitu aastat nad on töötanud sellel ametikohal*



*\*Küsitletud isikute vastus kas oma igapäevases töös on neil kokkupuude kriminaalpreventsioonilase tegevusega*



*\*Küsitatud isikute arvamus selle kohta, kas olustikuline kriminaalpreventsioon vähendab röövimiste arvu või mitte*