

Sisekaitseakadeemia

Justiitskolledž

Heikki Tark

KS042

**SOTSIAALPROGRAMMIDE RAKENDAMINE
MURRU VANGLA NÄITEL**

Lõputöö

Juhendaja:

Sotsiaalhoolekande talituse juhataja

Piret Liba, *MA*

Tallinn 2007

ANNOTATSIOON

HEIKKI TARK (2007). SOTSIAALPROGRAMMIDE RAKENDAMINE MURRU VANGLA NÄITEL. LÕPUTÖÖ. SISEKAITSEAKADEEMIA. JUSTIITSKOLLEDŽ. KÄSIKIRI. TALLINN, 63 LK, 11 JOONIST, 4 TABELIT.

KÄESOLEVA LÕPUTÖÖ EESMÄRK OLII SAADA ÜLEVAADE SOTSIAALPROGRAMMIDE LÄBIVIIMISEST KINNIPEETAVATEGA MURRU VANGLA NÄITEL.

UURIMUSE ÜLESANDED:

1. VÄLJA SELGITADA, KAS MURRU VANGLAS KAASATAKSE PROGRAMMIDESSE NEED KINNIPEETAVAD, KELLEL SEDA VAJA ON, VÕI NEED, KES ON ISE NÕUS IGAL POOL OSALEMA;
2. UURIDA, MILLISED ON KINNIPEETAVA INDIVIDUAALSES KAVAS ETTENÄHTUD TEGEVUSED;
3. UURIDA MURRU VANGLA SOTSIAALTÖÖTAJATE JA KINNIPEETAVATE ARVAMUST SOTSIAALPROGRAMMIDESSE VALIKU, POOLELI JÄTMISE PÕHJUSTE JA OSALEMISTE KOHTA.

UURIMISTÖÖ MEETODIKS OLII ERIALASE KIRJANDUSE REFEREERIMINE JA ANKEETKÜSITLUS. TEOSTATUD KÜSITLUSES OSALESID MURRU VANGLA 10 SOTSIAALTÖÖTAJAT, 61 2, 3, 4 JA 5 ELUOSAKONNA KINNIPEETAVAT, VANUSES 18-59 ELUAASTAT. TÖÖTAJATE ANKEET KOOSNES ÜHEST OSAST JA KINNIPEETAVATE ANKEET KOOSNES KOLMEST OSAST: ÜLDANDMED, SOTSIAALPROGRAMMID VANGLAS JA OSALEMINE PROGRAMMIDES. TÖÖDELDUD ANDMED ANALÜÜSITI KVANTITATIIVSELT JA KVALITATIIVSELT.

JUBA VANADEL AEGADEL ON INIMESED ÜKSTEIST AIDANUD JA NÜÜD ON SEE AITAMINE JÕUDNUD KA VANGLATESSE. SOTSIAALTÖÖ ON LÄBI AEGADE MUUTUNUD AINULT PAREMAKS JA EFEKTIIVSEMAKS. UURIMISTULEMUSTEST SELGUS, ET PROGRAMMID ON KINNIPEETAVATE SEAS VÄGA POPULAARSED. UURIMUSEST TULI KA VÄLJA, ET

KINNIPEETAVATE VALIMISEL PROGRAMMIDESSE VAADATAKSE NENDE VAJADUSI ETTENÄHTUD PROGRAMMIKS JA KARISTUSAJA PIKKUST JA MUUD VAJALIKKE KRITEERIUME.

PROBLEEMIDEST SUUREMAIKS VÕIB PIDADA INFO VAHETUS, MIS EI JÕUA KINNIPEETAVATENI, NÄITEKS SOTSIAALPROGRAMMIDE INFO. PROBLEEME ON KA VANGISTUSREGISTRIS INDIVIDUAALSE TÄITMISKAVAGA. SEE ON VÄGA PUUDULIK JA MÕNINGATEL KINNIPEETAVATEL ÜLDSE TÄITMATA. KOGU INFO SAADAKSE JA VÕETAKSE VANGISEREGISTRIST JA KUI SEALT EI OLE MIDAGI VÕTTA SIIS NÄITAB SEE VANGLA KEHVA TÖÖD.

TÖÖ HÜPOTEESID:

1. PROGRAMMIDESSE VALIK ON JUHUSLIK JA EI VASTA TEGELIKELE RISKIDELE JA VAJADUSTELE LEIDIS OSALISELT KINNITUST JA OSALISELT MITTE.
2. PROGRAMMIDES OSALEMINE EI TULENE KINNIPEETAVA INDIVIDUAALSES TÄITMISKAVAS ETTENÄHTUD TEGEVUSTEST, LEIDIS KINNITUST.

TÖÖS KASUTATAVAD PEAMISED VÕTMESÕNAD ON: VANGLA, KINNIPEETAV, SOTSIAALPROGRAMMID, SOTSIAALTÖÖTAJA, KURITEGEVUS, RESOTSIALISEERUMINE.

SISUKORD

ANNOTATSIOON.....	2
SISSEJUHATUS.....	6
1. SOTSIAALTÖÖ AJALUGU	7
1.1 Sotsiaaltöö rahvusvaheline areng.....	7
2. SOTSIAALTÖÖ MEETODITE ARENG	9
2.1 Professionaalse sotsiaaltöö areng.....	9
2.2 Sotsiaalse grupitöö areng	10
2.3 Ühiskondliku/kogukondliku tööharu ja meetodi tekkimine	11
3. EESTI HOOLEKANDE AJALOOLISI ARENGUJON	12
3.1 Areng varasematel aegadel	12
3.2 Eesti Vabariigi periood	15
4. SOTSIAALTÖÖ KRIMINAALÕIGUSLIKUS SÜSTEEMIS.....	17
4.1 Kuritegevus ja sotsiaaltöö	17
4.1.1 Kuritegevus sotsiaalse fenomenina.....	17
4.1.2 Riigi vastutus kuritegevusele: tsiviliseeritud kriminaalõiguslik süsteem	18
4.1.3 Sotsiaaltöö osatähtsus	19
5. SOTSIAALTÖÖ EESTI VANGLATES.....	21
6. RETSIDIIVSUSRISKI HINDAMISEST VANGLAS.....	23
6.1 Psühholoogiline hindamine.....	24
6.2 Sotsiaalmajandusliku ja tervisliku seisundi ning ohtlikkuse hindamine	24
6.3 Riskihindamissüsteemi toimimise optimaalmudel	25
7. UURIMUSTÖÖ EESMÄRK JA MEETODID	27
7.1 Uurimustöö eesmärk, ülesanded ja hüpotees	27
7.2 Uurimustöö meetod, valim ja korraldus	27
8. UURIMUSTÖÖ TULEMUSED JA ANALÜÜS.....	29
8.1 Kokkuvõtte sotsiaaltöötajate nägemusest	29
8.2 Kokkuvõtte kinnipeetavate nägemusest.....	33
8.3 Uurimus vangistusregistris	43
8.4 Arutelu ja järeldused	45
KOKKUVÕTE.....	47
SUMMARY	49
KASUTATUD KIRJANDUS	51
LISAD	
LISA 1.....	52
LISA 2.....	54
LISA 3.....	58
LISA 4.....	60

JOONISTE JA TABELITE LOETELU

Joonis 1. Riskihindamissüsteemi mudel ¹⁸	26
Joonis 2. Sotsiaaltöötajate jaotus tööl oldud aja järgi	29
Joonis 3. Jaotus programmis osalemise põhjuste järgi.....	30
Joonis 4. Kinnipeetavate jaotus rahvuse järgi.....	33
Joonis 5. Kinnipeetavate jaotus vanuse järgi.	33
Joonis 6. Kinnipeetavate jaotus hariduse järgi.....	34
Joonis 7. Kinnipeetavate vanuseline jaotis hariduse järgi.....	35
Joonis 8. Kinnipeetavate programmide osavõtu jaotis.....	38
Joonis 9. Kinnipeetavate programmides osalemise jaotis.....	39
Joonis 10. Kinnipeetavate programmide pooleli jätmise põhjuste jaotis.....	39
Joonis 11. Kinnipeetavate tegevus sotsiaalprogrammides.....	40
Tabel 1. Sotsiaaltöötajate väidete hindamise jaotis.....	32
Tabel 2. Kinnipeetavate karistuse jaotis.....	35
Tabel 3. Kinnipeetavate arusaamad programmide lõpliku osalejate valik kohta.	37
Tabel 4. Kinnipeetavate väidete hindamise jaotis.....	41

SISSEJUHATUS

Sotsiaaltöö – abivajajate inimeste abistamine, kes ei tule oma eluga või enesega toime ja vajavad selleks abi. Sotsiaaltöö hõlmab peamiselt siiski mitteaktiivset elanikkonda – lapsi vanureid, puuetega inimesi, töötuid, ajutiselt töövõime kaotanuid, orbusid ja miks mitte ka tavalisi igapäeva elu ajavaid inimesi, ka nendel võib vahest tekkida probleeme, mille lahendamiseks on abi vaja. Samas võib nendeks abivajajateks olla ka kinnipeetavad.

Lõputöö on uurimusliku sisuga ja koosneb kaheksast peatükist. Esimeses peatükis räägitakse sotsiaaltöö ajaloost ja rahvusvahelisest arengust. Teises peatükis toob autor välja sotsiaaltöö meetodid. Kolmandas peatükis on juttu Eesti hoolekandest ja arengujoontest, tullakse ka Eesti Vabariigi perioodi. Neljandas peatükis tuleb juttu sotsiaaltööst kriminaalõiguslikus süsteemis. Viies peatükk on sotsiaaltöö Eesti vanglastes. Kuuendas peatükis teeb autor juttu retsidiivsusrisiki hindamisest vanglates. Seitsmendas ja kaheksandas peatükis tuuakse välja uurimistöö eesmärk, ülesanded ja hüpoteesid ning tulemuste analüüsi ja järeldused.

Käesoleva lõputöö eesmärgiks on **uurida sotsiaalprogrammide läbiviimist kinnipeetavatega Murru Vangla näitel.**

Töö eesmärgist lähtudes on ülesanneteks:

1. välja selgitada, kas Murru Vanglas kaasatakse programmidesse need kinnipeetavad, kellel seda vaja on, või need, kes on ise nõus igal pool osalema;
2. uurida, millised on kinnipeetava individuaalses kavas ettenähtud tegevused;;
3. uurida Murru Vangla sotsiaaltöötajate ja kinnipeetavate arvamust sotsiaalprogrammidesse valiku, pooleli jätmise põhjuste ja osalemiste kohta.

Hüpotees(id):

1. “Programmidesse valik on juhuslik ja ei vasta tegelikele riskidele ja vajadustele”
2. “Programmides osalemine ei tulene kinnipeetava individuaalses täitmiskavas ettenähtud tegevustest”

1. SOTSIAALTÖÖ AJALUGU

1.1 Sotsiaaltöö rahvusvaheline areng

Inimeste üksteise abistamine on sama vana kui inimkond. Juba kõige vanemad ajaloolised ürikuks jutustavad abistamisest kui soovitud tegevusest igas ühiskonnas. Kuna abistamine tähendab teatud vajaduste rahuldamist kellegi teise poolt asjades, milledega inimesel enesel on raske toime tulla, siis on ajalooline areng koos olukordade alalise muutumisega kaasa toonud ka järjest uusi mõtlemisviise abistamise mõiste ja selle rakendamise üle.¹

Abistamismõtte peamisteks arendajateks on olnud usundid. 1200 a. e. Kr. kuulutati Iisraeli rahvale, et see ka oma vaeseid aitaks, sest selline teguviis on Jumala silmis “õnnistatud kohustus”. Vana ja Uus Testament jutustavad palju inimarmastusest ja armuandide väärtusest. Aga ristikirik lubas siiski heategijaile midagi ka vastu, mis motiveeris sellekohast tegevust. See oli usuline õnnistus ja igavene elu taevariigis. Ka buda usk, mis sai alguse 400 a. e. Kr. õpetas armastust ja heategevust.¹

Vana-Kreeka ja Vana-Rooma õitseajadel kasutati abistamislikku tegevuse väljendamiseks sõna “caritas”, karitatiivsus. Üldiselt ei tõlgendatud selle nime all toimuvat halastuslikku tegevust nende puhul, kes ise oma asjadega toime ei tulnud ka niivõrd mitte afekti väljendamiseks väljaspool perekonda, vaid kui üldist hea tahte ehk “goodwill’i” ülesnäitamist teiste vastu.¹

Üheks olulisemaks inimsuhete reguleerijaks sai 150 a. e. Kr. Rooma õigus. See õigusteaduse põhiallikas tunnustas esmakordselt ka nn. Surematuid inimesi, s.o. organisatsioone, nagu gildid, seltsid ja kolleegiumid, kuid tsiviilõiguste teedrajavaks dokumendiks loetakse siiski alles 1215. aastal Inglismaal kehtestatud Magna Hartat. Parema väljenduse leidsid need õigused 1689. aastal Bill of Rights ja 1791. aastal Prantsuse Kodanike Õiguste dokumentides.¹

Aastasajad möödusid ilma, et palju midagi põhilist heategevuslikul alal oleks muutunud. Keskaja 400-500ndate aastate suuremateks muudatusteks võime lugeda

kirikuseadust, mis tegi vaeste toetamise rikaste kohuseks. Gildid hakkasid organiseerima kassasid matuste ja lesestunud naiste ja laste aitamiseks.¹

Võimsaks institutsiooniks saanud kirikule tehtud annetuste kogumine ja jagamine sai keskajal suure kriitika osaliseks, nii et Inglise monarhid 1450ndail aastail hakkasid kiriku funktsionääride mõjuvõimu piirama. See rahulolematuse katoliku kiriku vastu muutus 16. sajandil usuliseks revolutsiooniks, kui Martin Luther 1517. aastal lõi Saksamaal Wittenbergi kiriku uksele 95 teesi kiriku muutmiseks.¹

Sellele reformile järgnes veel teine suur muudatus, mis ajalugu mõjutas – industriaalne revolutsioon Inglismaal aastatel 1750 – 1850. industrialiseerimine tekitas tööpuudust ja mingi kaitse otsimist neile, kes abi vajasid. Sotsiaaltöö ajaloolisest seisukohast tuleb siin märkida, et neist rasketest aegadest on pärit vabatahtlik nn. Sõbralike külastajate liikumine abivajavate inimeste probleemide leevendamiseks.¹

Üheks väga oluliseks riiklikuks aktiks, mis edaspidiseid tegevussuundi sotsiaalküsimuste vallas mõjutas, oli Inglise kuninganna Elizabethi ajal 1601. aastal vastu võetud Poor Law ehk vaeste seadus. Sellega võttis riik teatud vastutuse töökõlblike vaeste, töövõimetute ja hoolduseta laste abistamiseks. Selle seaduse alusel hakati kokku koondama vanu, haigeid ja vaimuhaigeid. 1700ndail aastail järgnesid töökoolid vaeste tasulisele tööle panemiseks. 1884. aastal järgnes Saksamaal “raudse kantsleri” Otto von Bismarcki sotsiaalkindlustuse seadus õnnetuste, haiguste ja vananemisega seotud vajaduste osaliseks leevendamiseks. Ka sel seadusel oli kaugeleulatuv mõju edaspidisele arengule üle maailma.¹

Ameerika koloniseerimisega tekkis palju mitmesuguseid vastastikuseid abistamise vajadusi. Kui Inglismaal oli loodud nn. settlement maju eesotsas ajalooliselt kuulsaks saanud Toynbee Hall'iga aastast 1884, siis tähendas see sisuliselt sootuks uut mõtet: sotsiaalse institutsiooni kaudu parandada olukorda vaestest inimestest täiskiilutud linnaosades. Selliseid settlement majad loodi ka Chicagosse ja New Yorki, USAs ning nendega on seotud kõige enam teadliku sotsiaaltöö algus.¹

Fundamentaalse tähendusega sotsiaaltöö arengule on olnud 1948. aasta, mil Ühendatud Rahvaste Organisatsiooni poolt võeti vastu Universaalne inimõiguste Deklaratsioon.¹

¹ Kreem, R. 1995. Sotsiaaltöö teooria ja praktika. Tartu: AEF Kirjastus, 31-33.

2. SOTSIAALTÖÖ MEETODITE ARENG

2.1 Professionaalse sotsiaaltöö areng

Professionaalse sotsiaaltöö sünnimaaks on Ameerika. Heategevad organisatsioonid hakkasid otsima teid, kuidas ja missuguste meetoditega inimesi paremini aidata. See ei saanud olla üksnes abivajajate inimeste materiaalne abistamine ja nende sotsiaalsete elutingimuste parandamine, vaid ka nende sisemistele vajadustele tuli hakata rohkem rõhku panema. Näiteks leiti, et raha andmine alkohoolikule tähendas probleemi suurendamisele kaasaaitamist. Paljud inimesed polnud võimelised oma sisemiste nõrkuste ja füüsiliste takistuste tõttu oma elu juhtima.²

1898. aastal korraldati New Yorgis esimene kuuenädalane kursus vabatahtlikele abistajaile. Kolme aasta pärast arenes sellest algatusest esimene sotsiaaltöö kool, mille kursused kestsid ühe aasta. Seda kooli tunneme nüüd Columbia Ülikooli Sotsiaaltöö Kooli nime all. Alates 1910. aastast on need kursused olnud kaheaastased. 1919. aastal oli USAs juba 15 sotsiaaltöö kooli koos nende oma ühinguaga. 1939. aastaks kuulusid kõik kutsealase sotsiaaltöö koolid ülikoolide juurde.²

Sotsiaaltöö sisuliseks põhjaks loetakse Mary Richmondi raamatut Social Diagnosis (Sotsiaalne diagnoos), mis ilmus 1917. aastal. Viis aastat hiljem kirjutas ta veel teise teose sotsiaaltöö kohta.²

Tuli tegelda ka majanduslike probleemide, kiire tehnoloogilise arengu, inimeste liikumise, linnastumise, immigrandide vastuvõtmise, kultuuriliste konfliktide, uute väärtuste otsingu ja paljude teiste teguritega, mis kõik küsimuste lahendamisel nõudsid erioskusi. Kuid need olid rohkem välised kui sisemised probleemid. Samasugune olukord kordus pärast Teist maailmasõda. Sellepärast pöördus sotsiaaltöö nüüd juba rohkem ühiskonnateaduste poole, et paremini mõista inimkäitumist, perekonna- ja grupistruktuure, iniminterviuklust teiste sotsiaalsete struktuuride, organisatsioonides ja ühiskonnas laiemalt.²

Sotsiaaltöös hakati nüüd otsima definitsiooni, mida õieti tähendab sotsiaaltöö, mis tegeleb üksikisikute ja perekondadega. Definitsioone esitasid mitmed sotsiaaltöö õpetlased. Bowers kirjutas aastal 1949: “Sotsiaalne juhtumitöö on kunst, milles sotsiaalteaduste ja inimvahekordade teadmisi ja vahekordade erioskusi kasutatakse inimeste võimete mobiliseerimiseks ja ühiskondlike võimaluste kasutamiseks paremaks kliendi kohandamiseks ükskõik millise osaga tema totaalises ümbruses.”²

Briti Sotsiaaltöötajate Ühing (Youngusband 1975) selgitas seda Bowers'i definitsiooni: sotsiaaltöö pühendab oma tähelepanu selliste otsete vajaduste rahuldamise küsimustele, nagu kliendi tagapõhja probleemi tausta mõistmine, sotsiaalne olukord, motivatsioon, kalduvused, väärtused, personaalsus, käitumine, katsed edendada arengut ja muutumist paljude meetodite abil, mille hulgas on klientidega tugevate vahekordade arendamine, psüühilise mõistmise tehnika, käitumise muutmine ja praktiline abi.²

Aastal 1959 Boehm defineeris juhtumitööd kui “sotsiaaltöö meetodit, mis püüab inimest psüühiliste tegurite kaudu parandada, tagasi juhtida või arendada teda sotsiaalse funktsioneerimise ja rollide parema kasutamise kaudu”, st saada paremaks isaks, abielumeheks jne.²

2.2 Sotsiaalse grupitöö areng

Ajal, kui sotsiaaltöö üksikisikute ja perekondadega juhtumitööna arenema hakkas, tekkis ka teine sotsiaaltöö haru ja meetod – grupitöö. Siin ei räägitud sotsiaaltöö printsiipidest, vaid teedest, kuidas vajalike gruppide ellukutsumisega inimeste huvisid ühiskonnas rakendada. Paljude teiste organisatsioonide kõrval tuginesid just sellele mõttele heategeva iseloomuga organisatsioonid, nagu Päästearmee, Noorte Meeste ja Naiste Kristlikud Ühingud ning skautide-gaidide liikumised.⁴

Grace L. Coyle USAst oli esimeseks väljapaistvaks grupitöö meetodi väljaarendajaks. 1930ndate aastate keskel hakati grupitöös suuremat rõhku panema liikmete vastastikusele mõjutamisele ja ühisprojektide teostamisele. Grupitöö sotsiaaltöötajaid

² Kreem, R. 1995. Sotsiaaltöö teooria ja praktika. Tartu: AEF Kirjastus, 33-35.

mõjutasid tugevalt Kurt Lewini ja ta kolleegide uurimused, mis väitsid, et demokraatlik juhtimisviis teeb grupitegevuse rohkem ühtlaseks. 1937. aastal õpetati USAs kümnes sotsiaaltöö koolis grupitööd kui sotsiaaltöö meetodit.⁴

Grupitööd kui üht sotsiaaltöö meetodit ei võetud kaua aega tõsiselt. Teda hakati rohkem tunnustama alles siis, kui seda meetodit kohati kasutama kliinikutes ja haiglates laste ja vanemate käitumise muutmiseks. Ka asuti grupitööd rohkem kasutama kinnipidamisasutustes karistusaluste käitumise muutmiseks.⁴

1960ndail aastail konstateeris USA Sotsiaaltöötajate Ühing, et sotsiaalne grupitöö parandab gruppi või rühma kuuluvate inimeste sotsiaalset funktsioneerimist. Leiti, et grupe võib kasutada probleemidest üle saamiseks või nende vältimiseks, osavõtjate aitamiseks (eriti kriitilistel perioodidel), inimese arendamiseks ja hariduslikuks otstarbeks. Järeldati, et grupe võib ka rakendada kui vahendite teatud klientide muutmiseks ja edaspidiste sammude planeerimiseks.⁴

2.3 Ühiskondliku/kogukondliku tööharu ja meetodi tekkimine

Varajased sotsiaalreformid said sageli teoks mitmesuguste poliitiliste aktsioonide kaudu, mis taotlesid tööinimeste olukorra parandamist. Laiemas ühiskonnas esinevate probleemide lahendamisest olid loomulikult huvitatud ka mitmesugused sotsiaalorganisatsioonid ja asutused. Kuna abistamistöö, eriti neil aegadel, põhiliselt kuulus mitteriiklikku valdkonda, seda just vabatahtlike tegevussektoritesse, siis tuli rahva poole pöörduda ühiste rahakogumisaktsioonidega. Sellega koos hakati ka vaatama, kas ühiskondades on kõik vajalikud organisatsioonid ja asutused olemas, et inimesi hakati mõjusamalt aidata. Ühiskonnaga laiemalt tegelemiseks oli vaja erioskusi ja neid ka süstematiseerida. Tulemuseks oli, et sotsiaalne kogukondlik töö, võeti sotsiaaltöö koolide õppekavadesse.⁵

1960ndail aastail hakati ühiskondlikku planeerimisprotsessi kaasa tõmbama mitmesuguseid inimesi ühiskonnast. Koos sellega tekkis ühiste probleemide vastu võitlemiseks palju uusi rahva toetusele põhinevaid programme. Hakati rõhku panema inimõigustele.⁵

⁴ Kreem, R. 1995. Sotsiaaltöö teooria ja praktika. Tartu: AEF Kirjastus, 36-37.

⁵ Kreem, R. 1995. Sotsiaaltöö teooria ja praktika. Tartu: AEF Kirjastus, 37-38.

3. EESTI HOOLEKANDE AJALOOLISI ARENGUJOOON

3.1 Areng varasematel aegadel

Hoolekanne on sotsiaalselt kujundatud tegevus, mis on erinevates kultuurides erinev. Ta on mõistetav ainult tema oma sotsiaalses ja kultuurilises kontekstis.⁶

Tegemist on ajaloolise ja ühiskondlikult määratud protsessiga. Eestile sobivat hoolekande süsteemi saab luua ainult Eesti ühiskonnas ja ainult siis, kui tunned tema ajaloolist tagapõhja. Väikesele Eestimaale, kust on aegade jooksul üle käinud erinevad rahvad, on neist kõigist ka midagi maha jäänud.⁶

Esimesed andmed sihipärasest hoolekandelisest tegevusest Eesti- ja Liivimaal kloostrite varjupaigad, seegid, hospitalid pidalitõbistele, süüfilisahaigetele, vigastele – on pärit XIII-XIV sajandist ja on seotud ristiusu levikuga neile aladele. Seegid on vanimad hoolekandeadasutused Eestimaal, kus inimesed said peavarju ja tasuta toitu.⁶ Seek – põdurate maja, on aegade jooksul omandanud teise värvingu ja tähendab tänapäeval vaestemaja või vanadekodu.¹³

Kirjalikud andmed esimesest Eestimaa hoolekandeadasutusest – Tallinna Püha Johannese leprosooriumist, rahvasuus Jaani seegist, pärinevad juba aastast 1237. Asutus ei olnud vaene. Vastupidi – annetused, patukahetsuskirjade müük, korjandused ja pärandused muutsid selle heategeva asutuse peagi kapitalikantsiks. Seek ostis linnast maju ja maalt külasid. Linnakodanikele ja maa-aadlikele anti vastu suuri summasid laenuks. Nii kasvasid seegi varad veelgi. Koguni Tallinna raad, kellele seek tegelikult kuulus, oli sunnitud sellelt aeg-ajalt laenu paluma. Jaani seegi rahaline kapital oli XVI sajandi lõpul 40 000 marka, aastane sissetulek 4000-7000 marka.⁶

Aastast 1334 nimetatakse esmakordselt Pühavaimu seeki, kus erandina teistest Tallinna seekidest oli jõukamatele inimestele maksuline osakond haigus-, invaliidsus- või vanaduspäevade veetmiseks. Seega osutas seek rahalisi teenuseid abivajajatele.⁶

¹³ Eesti Entsüklopeedia, Tallinn 1995, nr 8, lk 607.

Tuntud on veel Uus seek 1520. aastast, Rohuse hospital 1521–1649ndaist ja Rõugemaja 1522–1570ndaist aastaist Tallinnas; 1345. aastal rajatud Pühavaimu hospital Tartus, 1691. aastal rajatud Püha Johannese koguduse vaestemaja Narvas. Kõigi Tallinna seekidehoolealuste peamise kontingendi moodustasid vaesunud inimesed nii linnast kui ka maalt, enamuses eestlased. Haigetega koos elasid ka kerjused, vigased, pimedad, kodutud ja vanadusnõdrad, aga sageli ka lapsed. Puudus igasugune vahetegemine nakkushaiguste ja praktiliselt tervete vahel, kõik asusid ühises ruumis. Meditsiiniline teenindamine neis puudus, küll oli seal aga vaimulik.⁶

Jõukas linnakodanik ja aadlik seeki ei läinud, teda käisid haigevoosis oleku ajal põetamas eriliste vabatahtlike organisatsioonide liikmed, kes kuulusid Antoniuse, Gertrudi või Rohuse ilmalikku vennaskonda. Sageli võtsid haige oma hoole alla dominiiklaste III reegli beiginid – nunnad, kes põhikirja järgi pühendusid tõbiste eest hoolitsemisele.⁶

1783. aastal asutati Balti kubermangudes ühiskondliku hoolekande kolleegiumid, kes olid kohustatud hooldama koole, vaestemaju, orbudekodusid ning eraisikutele kuulunud raviasutusi. Nimetatud ülesannete täitmiseks palkas Eestimaa kubermangu ühiskondliku hoolekande kolleegium 1784. aastal vaeste arestimiseks nendes asutustes arsti ja kirurgi.⁶

Asehalduskorra ümberkorraldused tõid endaga kaasa suuri muutusi ka ühiskondliku hoolekande alal, kuna linnad lülitati riiklikku haldussüsteemi. 1785 vastu võetud linnaseadus andis Tallinnale omavalitsuse ja linnaelanikud jagati kuude klassi. Kodaniku õigused olenesid klassist kuhu ta kuulus.⁶

XIX sajandist hakkas hoolekande korraldamisel põhirõhk üle minema koguduselt valdadele. Võeti vastu talurahvaseadused, kaotati pärisorjus ning mõisate piirides tekkisid esimesed vallad 1916 Eestimaal ja 1819 Liivimaal. 1866. aastal vastu võetud vallaseaduste kohaselt läks otsustamine valla täiskogule, kes moodustas valla volikogu ja määras tööle vallavanema. Moodustati vaeste hoolekogud, sest vallal oli kohustus hoolitseda oma vaeste eest.⁶

Tallinnas hakkas Rae võim nõrgenema ja kaotati lõplikult 1077, kui võeti vastu uus linnaseadus, mis nägi ette linnavalitsuse ja –volikogu. Valiti linnavalitsuse alalised komisjonid. Hoolekandelise töö korraldajaks Tallinnas sai hoolekandekomisjon, mis moodustati 1878. aastal.⁶

Vallavaene oli valla ülalpidamisel olev varatu ja töövõimetu inimene, linn hoolitses oma vaeste eest. XIX sajandi alguses võisid vallavaesed käia külakorda ja kõigil talupoegadel oli kohustus anda neile peavarju ja elatist. Selle ajajärgu vaeste abistamise vormideks olid:

1. **Abi andmine koju** – valla täiskogu otsusega anti püsivamat abi (näiteks jahu ja küttepuid).⁶
2. **Perekondadesse hoolekandele paigutamine** – selleks oli kaks võimalust vaeste oksjonid ja külakorda käimine. Nn. Vaesteoksjonid toimusid kord aastas; nendel toimus inimeste väljapakkumine peredesse. Vallavaese võtnud talumees sai vallalt vastu näites maksusoodustuse. Külakorda käimiseks nimetati perest peresse ülalpidamisele andmist, kusjuures kõigil valla talupoegadele oli kohustus anda vallavaestele mõneks ajaks peavarju ja elatist. Mõlemal juhul oli vallavaene vastutasuks kohustatud tegema talus jõukohast tööd.⁶
3. **Hoolekanne asutuses** – 1870-1880ndatel hakati rajama valdadesse oma vaestemaju. Rahvaarv suurenes, samuti suurenes abivajajate arv. Hoolekandeaasutuse ülesandeks oli abistada hädalisi. Abivajaja kohustuseks oli ka hoolekandeaasutusse sattumine, mis tõi endaga kaasa vabaduskaotuse.⁶
4. **Kerjamine** – oli selle aja üks vaete abi saamise vorm. Oma vallas või oma linnas oli see lubatud. Valla- ja linnakogukond andis abi ainult “ausatele” vaestele, mitte aga joodikutele või kõlblusetutele.⁶

Joodikute ja kõlblusetute küsimustega hakkasid tegelema mitmesugused eraorganisatsioonid. Nii avas Tallinna Evangeeliumiselts 1887. aastal Magdaleenumi. Selliselt nimetati asutus, kus püüti prostituute korralikku ellu tagasi juhtida. Naispühak Maarja Magdaleena oli alates keskajast langenud, ent meelt parandama asunud naiste kaitsepühak.⁶

Aastal 1889 asutati Eestimaa Jooma- ja Auta Elust Päästmise Selts. Seltsi eesmärgiks oli joodikuid parandusmajas alkoholi tarvitamisest võõrutada evangeeliumi, täieliku karskuse ja töö abil. Sinna võetud hoolealused pidid töötama kolme aasta jooksul

alkoholi mitte tarvitada. Seltsi 25 tegevusaasta jooksul loobus 470st hoolealusest joomisest 15.⁶

1897 asutati Eestimaa Vaimuhaigete Hooldamise Selts, mille eesmärgiks oli luua organisatsioon vaimuhaigete hooldamiseks. Eraorganisatsioonide aktivistideks oli enamasti daamid paremast seltskonnast.⁶

Alustasid tööd esimesed eraorganisatsioonid, kes võtsid oma õlgadele need hoolekandeline töö lõigud, mis riik oli katmata jätnud: hoolitsuse korraldamise joodikute, prostituutide ja vaimuhaigete eest. Sellist hoolekandelist tööd nimetatakse halastusheategevuseks.⁶

3.2 Eesti Vabariigi periood

Eesti Vabariik päris endiselt Vene riigilt hoolekande alal õige vähe. Üksikud asutused, mis sel alal olidki tegutsenud, lõpetasid suuremalt jaolt oma tegevuse segaste olude ja sissetulekute vähesuse tõttu. Seadusandlus oli puudulik. Vene administratsioon ei olnud tundnud huvi seaduste parandamise ega ka seltskondliku heategevuse organiseerimise vastu. Maailmasõda oli pärandanud Eestile uusi abivajajaid sõjainvaliidide ja –põgenike näol.⁷

Noore Eesti valitsuse ees seisis neis oludes sotsiaalse hoolekande rakendamisel suur töö. Puhkenud Vabadussõda tõi juurde uusi abivajajaid. Veelgi raskenes lihtrahva majanduslik olukord. Esialgu oli hoolekandeline tegevus suunatud sõjatagajärgede all kannatajate seisukorra parandamisele.⁷

Eesti Vabariigi algaastatel oli hoolekandelist abi korraldatavaks aktiks “Vene riigi ühiskondliku hoolekande seadus”. Vene seadused jätsid aga paljud hoolekande korraldamisse puutuvad küsimused lahtiseks. Et tagada heal tasemel sotsiaaltöökoolitus Eestis, tuleb võtta eeskujul välisriikide ülikoolidest, kus eriala on saanud areneda aastakümneid.¹⁴ Seetõttu alustati 1923. aastal uue hoolekandeseaduse ettevalmistamist ja see võeti Riigikogu poolt vastu 19. juunil 1925. Kuigi selle hoolekandeseaduse rakendamisel selgusid mitmed puudused, võeti Eesti Vabariigi hoolekande

⁶ Leppik, E. 1995. Sotsiaaltöö teooria ja praktika. Tartu: AEF Kirjastus, 48-52.

korraldamisel aluseks põhimõtted, mis Lääne-Euroopa kultuurriikides selleks ajaks juba kümneid aastaid olid kasutusel olnud. Hoolekandeseadus nägi ette hoolitsuse laste eest ja lastekaitse, hoolitsuse vigaste, raukade, alaliselt töövõimetute ning vangis oleva isiku perekonna eest. Seaduse rakendamisel tuli silmas pidada, et abi ei ulatuks üle nende elutingimuste, milles elasid töörahva teised kodanikud, kes hoolekande alla ei kuulunud. Hoolekannet või abi korraldas see omavalitsus, kelle piirkonnas abivajaja viibis. Seadus keelas ära hoolealuste külakorda käimise ja kerjamise. Täienduste, paranduste ja kommentaaridega Eesti Vabariigi Hoolekandeseadus ilmus uuesti 1935.⁷

Pärast 1925. aasta hoolekandeseaduse vastu võtmist asuti hoolekande laiendamisele Riigikogu poolt lubatud krediitide piires. Eriti suurt rõhku pandi hoolekandeesutuse laiendamisele, kuid laiendati ka lahtist hoolekannet.⁷

Kui Eesti Vabariigi algpäevil süstemaatilise hoolekande korraldus peaaegu puudus, siis 1935/36 kulutas riik hoolekande korraldamisele juba 3,8 miljonit krooni aastas.⁷

Märkimisväärse töö hoolekande edendamiseks tegid ka vabariigi perioodil asutatud eraorganisatsioonid. Kuigi eraorganisatsioonide asutamise ja arengu eelduseks teiste riikides oli jõukas seltskond, kes Eestis üldiselt puudus, arenesid eraorganisatsioonid tulemusrikkalt ja tegutsesid laialdaselt. Tähtsamateks organisatsioonideks olid: Eesti Karskusliit (1906), Eesti Must-Sinine Rist (1917), Eesti Punane Rist (1919), Eesti Lastekaitse Ühing (1919), Eesti Sisemisjoni Selts (1920), Eesti Naisliit (1920) ja teisi.⁷

1936. aastal koostatud lastekaitse- ja hoolekandeesutuse nimekirjast nähtub, et loodud hoolekandeesutuste võrk tagas kõigile vajaliku abi. Seega võime öelda, et 1940. aastaks oli hoolekandesüsteem Eestis välja kujunenud.⁷

⁷ Leppik, E. 1995. Sotsiaaltöö teooria ja praktika. Tartu: AEF Kirjastus, 52-53.

¹⁴ Arenberg, K., Orav, E. 2001. Ajakiri Sotsiaaltöö 2001/5. Tallinn: TAI koolitus- ja teabekeskus, 60

4. SOTSIAALTÖÖ KRIMINAALÕIGUSLIKUS SÜSTEEMIS

4.1 Kuritegevus ja sotsiaaltöö

4.1.1 Kuritegevus sotsiaalse fenomenina

Seaduste olemasolu tõstatab küsimuse õigelt teelt kõrvalekaldumise ja eksiteele sattujate kohta. Kõigile aegadel on ühiskond pidanud otsustama, kuidas toime tulla nendega, kes on kehtivaid seadusi rikkunud ning seega sattunud vastuollu oma kaaskodanikega.⁸

Tavaliselt arvatakse, et kuritegevuse probleem on muutunud eriti akuutseks nüüdisaja lääne linnastunud tööstusühiskondades, mis on enamiku kuritegevuse tüüpide märkimisväärse tõusu tunnistajateks.⁸

Näitena võib tuua Inglismaa ja Wales'i, kus politseile teadaolevate seaduserikkumiste arv on kümne aasta jooksul, 1981-91, tõusnud 80% ning arvatakse, et iga kolmas mees on registreeritud seadusvastase teo sooritamise eest enne tema 25-aastaseks saamist. Kuigi registreeritud kuritegevus juhtude arvu aegajaline vähenemine viimase kahekümne aasta jooksul Prantsusmaal ja Saksamaal vihjab sellele, et kuritegevuse kasvutempo saab takistada, jääb kuritegevuse ja selle kontrolli teema enamiku Euroopa riikide poliitilise tegevuse kava kui pakiline ja suure tähtsusega vaidlusi tekitav küsimus.⁸

Viimase viiekümne aasta jooksul on mõlemal pool Atlandi ookeani arendatud suur hulk teaduslikke teoretiseeringuid, milliste laiemaks käsitlemiseks puudub siin ruum. Sellele vaatamata on märkimist vääriiv tähtsus seaduserikkujatega tehtava sotsiaaltöö arendamise tagapõhjuna avalikele vaidlustel.⁸

Muidugi, põhiliselt on kuritegevus moraaliprobleem ehk kõlbluse keerdküsimus ning sellega paljudele asi lõpeb. Nad rõhutavad seaduserikkuja vaba valiku võimalust ja

moraalset vastutustunnet, tema isiku pahatahtlikkust ja võib-olla ka kristlikust õpetusest pärit patususe mõistet.⁸

Sel ajal, kui sotsiaalteadused on tavaliselt otsinud seletust seaduserikkuja kriminaalsusele tema era- ja ühiskondlikust maailmast, ei ole nad ignoreerinud selle (st. Kriminaalsuse) keerdküsimuse moraalselt ulatust.⁸

Sõjajärgsel perioodil (umbes 1945-65) põhines väga suur osa tehtud uurimistööst psühholoogial, oli see siis õpetus psühhoanalüüsist, käitumisest või perekonnast. Nii näiteks lähenes üks mõjuvõimas kirjutiste kogum oma seisukohtadelt inglise psühhoanalüütik John Bowlby'le ning tegi katseid seostada kriminaalsust tundeelu puudulikkuse ja lapsepõlves vajaka jäänud vanemliku hoolega.⁸

Hilisemal ajal on kriminoloogia varasemast rohkem mõjustatud ühiskonnaprobleemidesse puutuvatest ilmingutest, mis tahavad anda seletust, miks enamik kuritegudest on sooritatud noorte, töölisklassi kuuluvate meessoost isikute poolt. Tahetakse läbi kuritegevuse kontrollimise süsteemi uurida ka seaost kuritegevuse, sotsiaalsete struktuuride ja riigi reageerimise vahel. Vaidlus pole jäänud ainult akadeemikute vaielda, vaid käesoleval ajal käib paljudes maades elav avalik poliitiline väitlus järjest kasvava töötaoleku ja kasvava kuritegevuse vahelise seose üle.⁸

4.1.2 Riigi vastutus kuritegevusele: tsiviliseeritud kriminaalõiguslik süsteem

Käesoleva sajandi alguses Winston Churchill (kellest sai sõjaaegne Inglismaa peaminister) väitis, et riigi tsiviliseerituse tase saab määratleda selle abil, kuidas riik kohtleb oma kurjategijaid.⁹

Alljärgneva "kümme käsku" võiksidki olla vaadeldava maa kriminaalõigusliku süsteemi tsiviliseerituse üle otsustamise kriteeriumiks. Need "käsud" oleksid:

1. noored (alla 18 aasta vanad) peaksid olema kõigis astmetes eraldatud täiskasvanutest, et vähendada korruptsiooni ja nende ohvriks tegemise võimalust.⁹

⁸ Sanders, A. 1995. Sotsiaaltöö teooria ja praktika. Tartu: AEF Kirjastus, 366-367.

2. inimese, kelle seaduserikkumine on seostatav vaimuhaigusega, peaksid suunatama kriminaalõiguslikust süsteemist raviasutustesse.⁹
3. arreteerimise järel ja politsei eeluurimise ajal peaks nendele, kes ootavad kohut, lubatama nende vabadus; seda juhul, kui pole vastuvaieldamatut põhjust, mis räägib vabadusse jätmise vastu.⁹
4. politsei, vanglateenistujad ja teised kriminaalõiguslikus süsteemis töötajad ei peaks kasutama füüsilist vägivalda.⁹
5. oletatavate seadusrikkujatele peaks olema õigus juriidilisele nõuandele ja esindajale.⁹
6. seaduserikkujatel on nende kohtuasja menetluse igas staadiumis õigus teada, kuidas nende asja käsitletakse.⁹
7. seaduserikkujaid tuleb kohelda võrdsetena hoolimata nende soost, rassist, rahvusest ja usulisest tõekspidamisest.⁹
8. kohtud peaksid olema kohustatud arvesse võtma mitte ainult seaduserikkuja karistamist, vaid ka tema õiguste ennistamist ehk rehabiliteerimist.⁹
9. vangisus peaks olema kõigist kasutatavatest vahenditest viimane.⁹
10. kavandatud režiim vanglates peaks olema selline, et see mitte ainult kindlustaks julgeolekut, vaid aitaks ka kaasa seaduserikkujate rehabiliteerimisele.⁹

4.1.3 Sotsiaaltöö osatähtsus

Mõlemal pool Atlandi ookeani on arvestamisväärne osa kogu 19. sajandi filantroopilistest jõupingutustest ehk inimesearmastusest kantud püüetest olnud suunatud seaduserikkujatele, peamiselt noortele inimestele, kellel olid alkoholiprobleemid ja vangidele. Nii püüdsid Inglismaal kristlikes heategevustes organisatsioonides töötavad nn. Kohtukoja misjonärid “päästa” pisikurjategijaid alkoholismist ja kuritegevusest keelitamise, praktilise abi ja usulise ümberveenmise seguga. Aegamööda hakkasid kohtud hindama misjonäride kasulikkust ning üha rohkem suunama üksikisikuid nende juurde.¹⁰

Järgides mõnede Ameerika riikide eeskujul, eraldas Inglise valitsus 1907. aastal kohtutele summasid, et määrata tööle hooldusvalveametnike, kes kohustusid võtma

⁹ Sanders, A. 1995. Sotsiaaltöö teooria ja praktika. Tartu: AEF Kirjastus, 367-368.

enda hooleks kohtute hoolekandetöö ning hakkasid enda aru seaduserikkujate sotsiaalsest tagapõhjast, korraldasid nende järelevalvet kogukonnas (kui seaduserikkujad olid hooldusvalve all), selle asemel, et seadustest kõrvale kalduda oleks saadetud vanglatesse.¹⁰

Vanim riigi poolt majandatud hoolekandeagentuur Inglismaal, The Probation Service (Hooldusvalve teenistus), tegutseb tänaseni. Kuigi siiani eraldiseisvaks organisatsiooniks jäänud, tihenevad Hooldusvalve teenistuse sidemed professionaalse sotsiaaltööga järjest enam ning hooldusvalveametnikel peab olema elukutselise sotsiaaltöötaja ettevalmistus.¹⁰

Kuni viimase ajani olid Hooldusvalve teenistuse kliendid enamikus küllaltki noored inimesed, kuid viimase kümne aasta jooksul on see asutus üha suuremas ulatuses tegelenud raskemaid kuritegusid sooritanud täiskasvanutega ning on nendega töötades saanud märkimisväärseid töökogemusi (näiteks töötatakse vägivalda kasutavate ja seksuaalalaste seaduserikkujatega, kes muidu oleksid väga hästi võinud olla vanglatesse saadetud).

10

¹⁰ Sanders, A. 1995. Sotsiaaltöö teooria ja praktika. Tartu: AEF Kirjastus, 369-370.

5. SOTSIAALTÖÖ EESTI VANGLATES

Sotsiaaltööd vanglas teevad sotsiaaltöötajad ja psühholoogid, kes on vangla koosseisulised teenistujad, kuid mitte vanglaametnikud. Sotsiaaltöö eesmärk on aidata kinnipeetaval säilitada ja luua olulisi ja positiivseid sotsiaalseid kontakte väljaspool vanglat, suurendada toimetulekuvõimet ning mõjutada teda käituma õiguskuulekalt.¹⁵ Kuna tavaliselt põhjustavad õigusvastast käitumist inimese isiklikud ja sotsiaalsed probleemid, siis hõlmab sotsiaaltöö kinnipeetavaga nii tema isiklikke, majanduslikke kui ka õiguslikke küsimusi.¹¹

Vangla sotsiaaltööd võib iseloomustada vastuvõtu-, põhi- ja vabastamisfaasi kaudu. Vastuvõtufaasis asetatakse rõhk perekonna turvalisusele, võimalusele säilitada töökoht ning vajadusele kindlustada vara. Samas tehakse kindlaks kinnipeetava alkoholi- ja uimastiprobleemid, kutseoskused ja töökogemus ning soov omandada vanglas haridust. Selle info põhjal esitab sotsiaaltöötaja ettepanekud individuaalsesse täitmiskavasse. Psühholoogid selgitavad vestluste, testide ja küsimustike abil välja kinnipeetava psüühilise ja emotsionaalse seisundi ning teevad ettepanekud karistusaja planeerimiseks. Samuti aitavad psühholoogid kaasa muutustega kohanemisele.¹¹ Vastuvõtufaasis koostatakse kinnipeetavale individuaalne täitmiskava, mis sisaldab kinnipeetava eesmärke, mida ta peab vanglas saavutama ning ajagraafikut, millal ta peab need eesmärgid saavutama. Kuna individuaalse täitmiskava koostamine on üsna kulukas, siis ei koostata seda kinnipeetavale, kelle realselt ärakandmisele kuuluv vabadusekaotus on alla ühe aasta. Individuaalset täitmiskava muudetakse vastavalt kinnipeetava arengule.¹⁶

Põhifaasi peamiseks eesmärgiks on kinnipeetava individuaalse täitmiskava ellurakendamine ning mis hõlmab vangla idapäevast elukorraldust.¹⁶ Põhifaasis osutab sotsiaaltöötaja kinnipeetavale õigusabi sotsiaalküsimustes, toetab tema suhete säilimist või taastamist pereliikmetega, aitab luua või säilitada kontakte tööandjaga, toetab õpinguraskuste ületamisel, aitab lahendada kinnipeetava ja vanglaametnike ning kinnipeetavate omavahelisi tüliküsimusi. Psühholoogid aitavad kinnipeetavat resotsialiseerida individuaalse nõustamise ja rühmatöö (sh sotsiaalse rehabilitatsiooni programmide) kaudu. Sotsiaalõppeprogrammide eesmärgiks on õpetada

kinnipeetavatele sotsiaalseid oskusi, mis aitaksid neil ühiskonnas õiguskuulekalt toime tulla.¹¹

Vabastamisfaasi põhiülesandeks on kinnipeetava selline edasise elukorralduse ettevalmistamine, mis tagaks kinnipeetava iseseisva toimetuleku pärast vanglast vabanemist.¹⁶ Sageli on kinnipeetav kaotanud sotsiaalsed sidemed, elukohta, töö, sissetulekud. Vabastamist ette valmistades aitab sotsiaaltöötaja kinnipeetavat dokumentide muretsemisel, leida töö- ja elukoht ning taotleda üldise hoolekande kaudu toetust. Kui kinnipeetaval on võimalus vabaneda ennetähtaegselt, kirjutavad sotsiaaltöötaja ja psühholoog iseloomustuse, milles annavad hinnangu kinnipeetava psüühilisele seisundile ja valmisolekule ühiskonda seadusekuulekalt tagasi pöörduda.¹¹ Vabastamisfaasis tehtava sotsiaaltöö üheks erijuhuks on töö seoses kinnipeetava ennetähtaegse vabastamisega. Kõik ennetähtaegselt vabastatud kinnipeetavad kuuluvad kriminaalhooldaja järelevalve alla.¹⁶

¹¹ Sotsiaaltöö, 6. märts 2005, <http://www.vana.ee/6471>

¹⁵ Vangistusseadus. 2000. – Riigi Teataja I, 58, 376.

¹⁶ Kasemets, P. 2001. Ajakiri Sotsiaaltöö 2001/4. Tallinn: TAI koolitus- ja teabekeskus, 28 – 30

6. RETSIDIIVSUSRISKI HINDAMISEST VANGLAS

Riski ennetamine – tegevus, mille eesmärk on vähendada neid sotsiaalseid riskitegureid, mis loovad eelsoodumuse inimese kuritegeliku käitumise jätkumiseks.¹⁷

Uue kuriteo riski hindamine – tegevus, mille käigus analüüsitakse isiku sotsiaalmajanduslikku seisut, tema tervislikku seisundit, isiksuseomadusi, kriminaalset minevikku ja otsustatakse, mis võib edaspidi saada kuritegude vallandajaks või põhjustajaks.¹⁷

Viimasel ajal räägitakse palju korduvkuritegevusest ja sellega kaasnevatest kahjustest nii riigile kui üksikisikule. Vanglast vabanenud isikute retsidiivsuse tase on Eestis ligikaudu 75%. See tähendab, et kolmveerand nendest, kes on korra vanglas viibinud, panevad varem või hiljem toime uue kuriteo ning tõenäoliselt satuvad taas õigussüsteemi järelevalve alla. Uue kuriteo toimepanemise põhjused ja ajendid võivad olla isikuti väga erinevad. Sageli ei suuda karistust kandnud isikud ühiskonna reeglitega kohaneda ning neil esineb mitmesuguseid sotsiaalseid ja majanduslikke probleeme. Põhjused võivad olla seotud ka isiksuseomaduste, hoiakute, mõtteviisi või käitumise probleemidega. Kuriteo toime pannud isikute suutlikkus (taas)kohaneda ühiskonna reeglitega, toime tulla igapäevaelus ja naasta tööturule sõltub suuresti sellest, kui hästi on osatud ja tahetud kindlaks teha iga inimese konkreetsed võimalused ja puudujäägid ning nendega ka tegeldud. Sellest tulenevalt on väga oluline hinnata isiku retsidiivsusriski ja seda põhjustavaid tegureid.¹⁸

Kuriteo toime pannud isikute suutlikkus (taas)kohaneda ühiskonna reeglitega, toime tulla igapäevaelus ja naasta tööturule sõltub suuresti sellest, kui hästi on osatud ja tahetud kindlaks teha iga inimese konkreetsed võimalused ja puudujäägid ning nendega ka tegeldud. Sellest tulenevalt on väga oluline hinnata isiku retsidiivsusriski ja seda põhjustavaid tegureid.¹⁸

Retsidiivsusriski saab hinnata kahel viisil. Nn *kliiniline* ehk *eksperthinnang* on selline, kus otsuse tegemisel toetatakse hindaja subjektiivsele arvamusele, mis on kujunenud tema isiklike kogemuste, teadmiste, vaatluste ja vestluste põhjal. Kuid viimaste

¹⁷ Kask, K. 2005. Ajakiri Sotsiaaltöö 2005/4. Tallinn: TAI koolitus- ja teabekeskus, 41.

aastakümnete teaduslikud uuringud on näidanud, et selline ekspertarvamusele toetumine on sageli ebaefektiivne või koguni eksitav.¹⁸

Teine võimalus on nn *kindlustushindamine*, mille puhul kasutatakse spetsiaalseid struktureeritud mõõtmisvahendeid, nt psühholoogilisi teste ja küsimustikke. Sellisel juhul on hinnang täpsem, aga kliinilise hindamisega võrreldes siiski piiratum.¹⁸

Riskihindamissüsteem koosneb kolmest osast:

1. Kliendi poolt täidetav psühholoogiliste testide komplekt.¹⁸
2. Sotsiaalmajandusliku ja tervisliku seisundi hindamise meetoodika.¹⁸
3. Ohtlikkuse hindamise meetoodika.¹⁸

6.1 Psühholoogiline hindamine

Psühholoogiliseks hindamiseks on koostatud psühholoogiliste testide ja kurjategijate käitumuslike tunnuseid kirjeldavate küsimuste komplekt. See võimaldab sünteesida psühholoogia eri valdkondade kogemust ning teoreetiliselt hinnata seda, millistest omadustest lähtudes võiks prognoosida retsidiivsusrisiki.¹⁸

6.2 Sotsiaalmajandusliku ja tervisliku seisundi ning ohtlikkuse hindamine

Sotsiaalmajandusliku ja tervisliku seisundi hindamisel käsitletakse kuriteo toime pannud isiku seisundit tervikuna (sotsiaalne ja majanduslik staatus, hariduse ja tööga seonduv, psüühiline ja tervislik seisund, sõltuvusprobleemid jne). Hinnangu koostamiseks pannakse kokku eri allikatest saadud andmed (intervjuu hinnatavaga, toimikud, muud kirjalikud tõendid, info teistelt inimestelt).¹⁸

Uue kuriteo toimepanemise riski kõrval on oluline hinnata ka inimese ohtlikkust. Selles kontekstis nimetatakse ohtlikkuseks omadust, mis näitab kuriteoga tekitatud füüsilise ja emotsionaalse kahju suurust. Ohtlikkust hinnates lähtutakse kolmest asjast: ohtlikkuse tunnused (mis on see, mis viitab ohtlikkusele), kahju tekitamise dünaamika (ajaline mõõde – kui ruttu tekib oht) ning teo tagajärjed (kui suur on võimalik kahju). Ohtlikkust hinnatakse sõelküsimustiku ja ohtlikkuse täieliku analüüsi abil.¹⁸

Psühholoogiliste testide puhul on vastajaks inimene ise, sotsiaalsed ja majanduslikku seisuga ja ohtlikkust hindab kliendi kriminaalhooldaja või vanglatöötaja. Arvestatakse nii kliendi kui ametniku arvamusega, et saada isikust võimalikult terviklik ja adekvaatne pilt.¹⁸

6.3 Riskihindamissüsteemi toimimise optimaalmudel

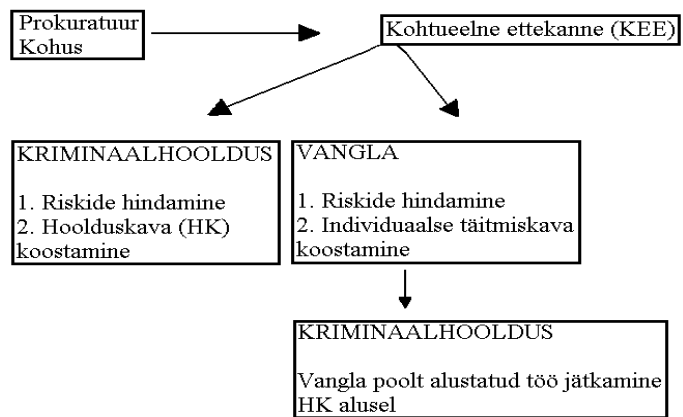
Optimaalmudeli kohaselt tellib kohus või prokurör kriminaalhoolduselt kohtueelse ettekande. Selle koostamisel hindab ametnik isiku ohtlikkust ja uue kuriteo riski ja teeb sellest lähtudes ettepaneku karistuse määramiseks. Kui klienti karistatakse tingimisi, siis koostab kriminaalhooldusametnik hindamise tulemustele tuginedes hoolduskava. Kui karistuseks määratakse vangistus, siis arvestatakse hindamistulemusi vanglas individuaalse täitmiskava koostamisel.¹⁸

Juhul kui kohtueelset ettekannet ei ole tellitud, hindab isiku ohtlikkust ja korduvkuriteoriski pärast kohtuotsust kas kriminaalhooldusametnik või vanglatöötaja.¹⁸ Süüdimõistetud ennetähtajalise vabastamise korral vanglast enne tähtaja lõppemist informeeritakse kriminaalhooldusametnikku kliendile antud riskihinnangust ja sellele järgnenud tegevustest, et ta saaks vanglas alustatud tööd jätkata. Sama toimub vastupidise liikumise korral. Mõlemal juhul kontrollitakse varem tehtud riskihinnang üle ja tehakse vajalikud muudatused.¹⁸

Riskihinnanguid ja nende põhjal tehtud tööd hinnatakse kriminaalhoolduse korralistes ettekannetes iga 6 kuu järel ja vanglas individuaalse täitmiskava kokkuvõtetes üks kord aastas.¹⁸

Riskihindamissüsteemi väljatöötamine annab aluse põhjendatud otsuse langetamiseks õigusrikkuja kohta ja võimaldab koguda kokku korrektsioonisüsteemi eri osades (vangla/kriminaalhooldus) leiduv info. Kogutud info liigub koos kinnipeetavaga nii, et järgmine instants, kes temaga tegelema hakkab, ei käsitle kinnipeetavat "valge lehenä", vaid saab kasutada juba olemasolevat informatsiooni. Selline süsteem muudab kuriteo sooritanud isikuga tegelemise hulga kiiremaks, sest kaob dubleerimine, ja loob ühtlasi võrgustiku süsteemi eri osade spetsialistidest, kes saavad asjadest ühtmoodi aru.¹⁸

¹⁸ Jakobi, K., Maurer, T. 2004. Ajakiri Sotsiaaltöö 2004/2. Tallinn: TAI koolitus- ja teabekeskus, 28 - 29.



Joonis 1. Riskihindamissüsteemi mudel¹⁸

7. UURIMUSTÖÖ EESMÄRK JA MEETODID

7.1 Uurimustöö eesmärk, ülesanded ja hüpotees

Käesoleva lõputöö eesmärgiks on uurida sotsiaalprogrammide läbiviimist kinnipeetavatega Murru Vangla näitel.

Töö eesmärgist lähtudes on ülesanneteks:

1. välja selgitada, kas Murru Vanglas kaasatakse programmidesse need kinnipeetavad, kellel seda vaja on, või need, kes on ise nõus igal pool osalema;
2. uurida, millised on kinnipeetava individuaalses kavas ettenähtud tegevused;
3. uurida Murru Vangla sotsiaaltöötajate ja kinnipeetavate arvamust sotsiaalprogrammidesse valiku, pooleli jätmise põhjuste ja osalemiste kohta.

Hüpotees(id):

1. "Programmidesse valik on juhuslik ja ei vasta tegelikele riskidele ja vajadustele"
2. "Programmides osalemine ei tulene kinnipeetava individuaalses täitmiskavas ettenähtud tegevustest"

7.2 Uurimustöö meetod, valim ja korraldus

Käesoleva uurimuse meetodiks on erialase kirjanduse ning erinevate teadusallikate refereering ja ankeetküsitlus. Uurimistöö teostamiseks kasutati nii kvantitatiivset kui kvalitatiivset uurimismetoodikat. Uurimismeetod ehk teaduslik meetod algab probleemi ja alusküsimuse sõnastamisest ja lõppeb probleemile vastuse leidmisega koos põhiküsimusele vastamisega.²⁴ Kinnipeetavate ja töötajate arvamuse selgitamiseks viidi läbi ankeetküsitlus, milleks kasutati kvantitatiivset uurimismetoodikat. Kvantitatiivuuring keskendub uurimiskäigule, mis on täpselt ette määratud kindlapiirilise, eesmärgistatud, kõik on mõõdetav ja kontrollitav. Andmed antakse

²⁴ Uurimismeetod 08.08.2006 [www] http://wiki.zzz.ee/index.php/Teaduslik_meetod (14.05.2007)

numbrite ja tabelite kujul.²⁵ Sügavama teadmise saamiseks uuriti lähemalt vangistusregistrist 36 kinnipeetava andmeid, kasutati kvalitatiivset uurimusmetoodikat, et selgitada programmis osalemise vastavust tegelikele riskidele ja täitmiskavas püstitatud eesmärkidele. Kvalitatiivuuring keskendub mõistmisele, seletusele ja tõlgendamisele ja vähem kirjeldamisele, mõõtmisele ja defineerimisele.²⁶

Ankeetküsitlus tehakse nii sotsiaaltöötajatele kui ka kinnipeetavatele, et välja selgitada nende arvamus sotsiaalprogrammide rakendamisest Murru Vangla näitel. Ankeetküsitlus on koostatud töö autori enda poolt, töötajate küsitluse esimene pool sisaldab valikvastustega küsimusi ja teine pool väidete hindamist.

Kinnipeetavate küsitlus koosneb III osast. I osas on kinnipeetava üldandmed, II osas sotsiaalprogrammid vanglas ja III osas osalemine programmides. Ka kinnipeetavate küsitlus sisalda valikvastuseid ja väidete hindamist, I ja II osas on valikvastused ning III osas on väidete hindamine. Valikvastuste puhul oli võimalik teha vastavasse kastikesse märke või siis lisada omal valikul sobiv vastus.

Peale ankeetküsitlust uurib autor ka aastal 2006 sotsiaalprogrammides osalenuid kinnipeetavaid. See uurimus tehakse läbi vangistusregistri ja sealsete andmetega.

Uurimustöö valimi moodustavad Murru Vangla sotsiaaltöötajad, kellelt vastuseid 19.04.2007.a seisuga saadi 10-lt töötajalt. Sotsiaaltöötajaid küsitles autor sellepärast, et peamiselt on sotsiaalprogrammide läbiviijateks just sotsiaaltöötajad.

Kinnipeetavaid keda autor anketeeris oli 23.04. – 30.04.2007.a seisuga 100. Valimi moodustasid Murru Vangla 2, 3, 4 ja 5 eluosakonna eesti ja vene keelt kõnelevad kinnipeetavad. Ankeedid toimetati kohale kontaktisiku ja sotsiaaltöötaja kaudu. Nende täitmiseks anti aega nädal. Välja jagati 100 ankeeti, tagasi saadi 61 ankeeti, mis olid enamuses korrektselt täidetud. Seega kaduma jäi 39 ankeeti.

Uurimus, mille autor viis läbi vangiseregistris oli 36. Valimiks võeti just 36 kuna nii palju kinnipeetavaid oli osalenud vanglas oleku ajal mitmetes programmides.

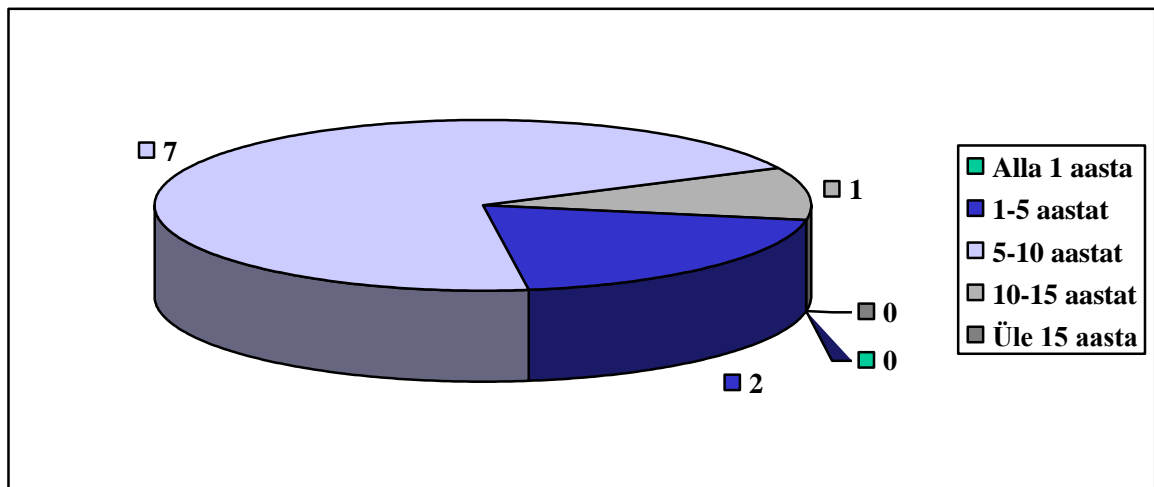
²⁵ Kvantitatiivne uuring 17.06.2006 [WWW] http://wiki.zzz.ee/index.php/Kvantitatiivne_uuring (14.05.2007)

²⁶ Kvalitatiivne uuring 19.09.2006 [WWW] http://wiki.zzz.ee/index.php/Kvalitatiivne_uuring (14.05.2007)

8. UURIMUSTÖÖ TULEMUSED JA ANALÜÜS

8.1 Kokkuvõte sotsiaaltöötajate nägemusest

Nagu jooniselt 2 näha võib on 7 sotsiaaltöötajat töötanud vanglas 5–10 aastat, 2 töötajat on töötanud 1-5 aastat ja 10-15 aastat on töötanud 1 töötaja. Töötajaid, kes oleks olnud vanglas tööl alla 1 aasta või üle 15 aasta ei esinenud ühelgi korral (vt. joonis 2).



Joonis 2. Sotsiaaltöötajate jaotus tööl oldud aja järgi

Suurem osa sotsiaaltöötajatest viib hetkel läbi ka sotsiaalprogramme kinnipeetavatega (9). Üks vastanutest viis eelmine aasta sotsiaalprogramme läbi, kuid hetkel seda ei tee, kuid soovib seda kindlasti jätkata.

Kinnipeetavate osavõtt programmidest on aktiivne ja alati on soovijaid rohkem kui kohti, sellele küsimusele vastasid kõik sotsiaaltöötajad ka ühtemoodi.

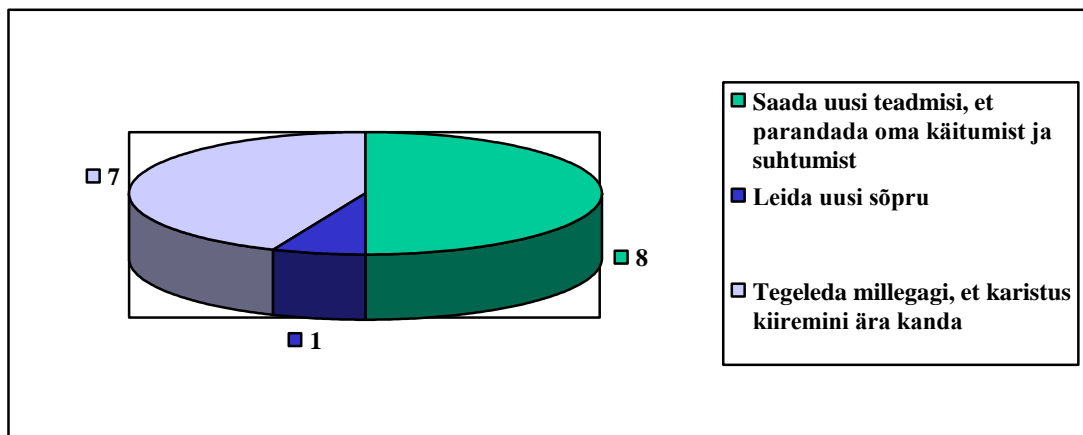
Sotsiaalprogrammide pooleli jätmise põhjuseid tuli erinevaid, näiteks leitakse mõni muu programmiväline tegevus, millele olid vastanud ka enamus töötajatest, etapis viibimine, haigus, laiskus, kinnipeetavatele ei pöörata programmis piisavalt tähelepanu ja kinnipeetavaid mõnitatakse teiste kinnipeetavate poolt. Välja tuuakse ka arstil ja poes käimine, ka seda et tahtejõust jääb väheseks ning tegelemine ennetähtaegse vabastamisega.

Rõõm on kuulda seda, et kinnipeetavad töötavad programmides ikkagi korralikult kaasa ja ei istu seal niisama. Üks vastusena tuli ka selline variant, et käiakse niisama ja ei võeta asja tõsiselt. Teine vastanutest rõhutab sellele, et kaasatöötamise aluseks on usaldus ja see oleneb täitsa kinnipeetavatest, kes julgeb ennast avada ja kõik südameilt

ära rääkida. Kes ennast aga avada ei julge ja probleemist ei räägi, siis nemad istuvadki seal niisama ja ei võta asja tõsiselt.

Küsimusele, mis puudutas kinnipeetava valimist programmidesse märkis 6 töötajat, et sel puhul vaadatakse kinnipeetava vajadust ettenähtud programmiks, 5 töötajat märkis, et vaadatakse ka karistust, mille eest kinnipeetav istub, 3 töötajat märkis et vaadatakse ka kinnipeetava käitumist ja suhtumist. Kinnipeetava peale hakkamist ei valinud ükski töötaja. Üks töötajatest märkis ka et vaadatakse võimalikku vabanemist ja tehakse siis omad järeldused. Teine töötajatest märkis, et tuleks vaadata kõiki variante, mis olid autori poolt pakutud, kuid kolmas töötaja märkis hoopiski, et mitte midagi autori poolt pakutud variantidest ei tuleks vaadata. Seega sai küsimuste koostaja niimoodi aru, et sellele töötajale sobiksid kõik kinnipeetavad programmidesse. See on täitsa tore, et vanglas töötab hakkajaid sotsiaaltöötajaid.

Sotsiaaltöötajate arvates osalevad kinnipeetavad programmides, et saada uusi teadmisi, parandada oma käitumist ja suhtumist (8), sellele järgneb tegelemine millegagi, et karistus kiiremini ära kanda (7). Kõige viimaseks arvab üks töötaja, et kinnipeetavad osalevad programmides, et leida uusi sõpru (vt joonis 3).



Joonis 3. Jaotus programmis osalemise põhjuste järgi.

Sotsiaalprogramme viiakse vanglas läbi järgnevalt: suuresti oleneb see muidugi programmist. Enamasti tehakse koos erinevaid rühmatöid, et leida probleemile lahendus (6). Sotsiaaltöötaja räägib kinnipeetava probleemist ja toob probleemile erinevaid lahendusi (2). Mängitakse ka rollimänge. Paljud vastajad kirjutasid, et tegelevad teiselt grupiga, rühma juhendaja tutvustab teooriat ja siis arutatakse asjade üle. Kuid tuletan siinjuures meelde, et see kõik oleneb siiski sellest, mis programmiga on tegemist.

Esimese väite kohta, mis on ära toodud tabelis 1, saame teada, et “suurel määral” variandile andis oma nõusoleku 9 sotsiaaltöötajat ja samale väitele, kuid “osaliselt” variandile vastas 1 sotsiaaltöötaja.

2-le väitele vastas 6 sotsiaaltöötajat varianti “osaliselt”, mis näitab, et paljud kinnipeetavate programmist väljajätmised on põhjusega. Samas vastas ka 1 sotsiaaltöötaja, et väljajätmised on põhjusega “suurel määral” ja 1 sotsiaaltöötaja vastas ka variandi “üldse mitte”. Esinesid ka 2-e sotsiaaltöötaja arvamused, et programmist väljajätmised on põhjusega “vähesel määral”.

3-ndale väitele, programmidesse valitakse kinnipeetavad, kellel on suured probleemid vastas kõige enam sotsiaaltöötajad (5) variandi “osaliselt”, mis tähendab, et osaliselt valitakse programmidesse kinnipeetavaid, kellel on suured probleemid. Kaks sotsiaaltöötajat arvasid, et “suurel määral” valitakse suurte probleemidega kinnipeetavaid programmidesse. Esinesid ka variandi “täielikult” (1), “vähesel määral”(1) ja “üldse mitte”(1), need variandid esinesid kolme sotsiaaltöötaja poolt.

Sotsiaalprogrammid on tõhusad ja aitavad iga hinna eest kinnipeetaval oma probleemile lahendus leida. 4 sotsiaaltöötajat märkis vastuseks, et “suurel määral” on programmid tõhusad ja aitavad iga hinna eest kinnipeetaval oma probleemile lahendust leida. Teistest töötajatest kolm vastasid, et “osaliselt” on programmid tõhusad ja aitavad probleeme lahendada. 2 töötajat olid kindlad, et programmid on “täielikult” tõhusad ja aitavad kinnipeetavatel probleeme lahendada. 1 sotsiaaltöötaja arvab aga hoopiski, et programmid on “vähesel määral” tõhusad ja aitavad “vähesel määral” kinnipeetavate probleeme lahendada. Autor arvab, et kuidas saavad programmid olla tõhusad ja abiks kinnipeetavatele kui neisse ei usu isegi oma sotsiaaltöötaja.

5-ndale väitele, et programmides süüvitakse kinnipeetavate probleemi sügavustesse vastab 4 sotsiaaltöötajat, et seda tehakse “vähesel määral”. Kolm sotsiaaltöötajat on arvamusel, et seda tehakse “suurel määral” ja 3 “osaliselt”.

6-nda väite puhul arvab 6 sotsiaaltöötajat, et “suurel määral” meeldivad sellised programmid kinnipeetavatele. 3-e töötaja arvates meeldivad sellised programmid “täielikult” kinnipeetavatele ning ühe töötaja arvates koguni “osaliselt” meeldivad.

Programmis tegeletakse ühe kindla kinnipeetava probleemiga, teiste probleeme lahendatakse teisel korral, kuna kohe ei jõuta. Enamus ehk 6 sotsiaaltöötajat leiab, et antud väide kohe “üldse mitte” ei ole õige. Teised sotsiaaltöötajad ehk siis 2 ja 2 leiavad, et “vähesel määral”(2) ja “osaliselt”(2) tegeletakse ainult ühe kindla kinnipeetava probleemiga, teste probleeme lahendatakse teisel korral, kuna kohe ei jõuta.

Väitele, kinnipeetavad saavad kõigile oma küsimustele vastused, arvavad 6 sotsiaaltöötajat, et see toimub “suurel määral”, 2 arvavad, et vastused saadakse “osaliselt” oma küsimustele ja 1 arvab, et vastuseid kinnipeetavad oma küsimustele “üldse mitte” ei saa. 1 töötajatest vastas hoopiski, et EI TEA KÜSIMUSI. Sellest vastusest ei saanud autor aru ja ei arvestanud seda (vt tabel 1).

Tabel 1. Sotsiaaltöötajate väidete hindamise jaotis.

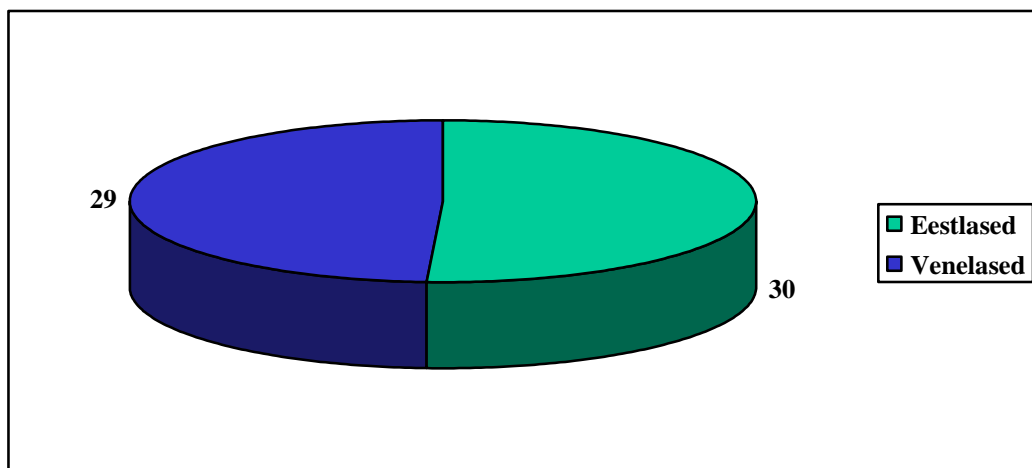
Vastused Väited	Täielikult	Suurel määral	Osaliselt	Vähesel määral	Üldse mitte
Ennast kirja pannud k/p ¹⁹ käivad korralikult kohal		9 sots. töötajat ²⁰	1 sots. töötaja		
Paljud k/p programmist väljajätmised on põhjusest		1 sots. töötaja	6 sots. töötajat	2 sots. töötajat	1 sots. töötaja
Programmidesse valitakse k/p, kellel on suured probleemid	1 sots. töötaja	2 sots. töötajat	5 sots. töötajat	1 sots. töötaja	1 sots. töötaja
Sotsiaalprogrammid on tõhusad ja aitavad iga hinna eest k/p oma probleemile lahendus leida	2 sots. töötajat	4 sots. töötajat	3 sots. töötajat	1 sots. töötaja	
Programmides süüvitakse k/p probleemi sügavustesse		3 sots. töötajat	3 sots. töötajat	4 sots. töötajat	
K/p meeldivad sellised programmid	3 sots. töötajat	6 sots. töötajat	1 sots. töötaja		
Programmis tegeletakse ühe kindla k/p probleemiga, teiste probleeme lahendatakse teisel korral, kuna kohe ei jõuta			2 sots. töötajat	2 sots. töötajat	6 sots. töötajat
K/p saavad kõigi oma küsimustele vastused		6 töötajat	2 töötajat		1 töötaja

¹⁹ kinnipeetav

²⁰ sotsiaaltöötaja

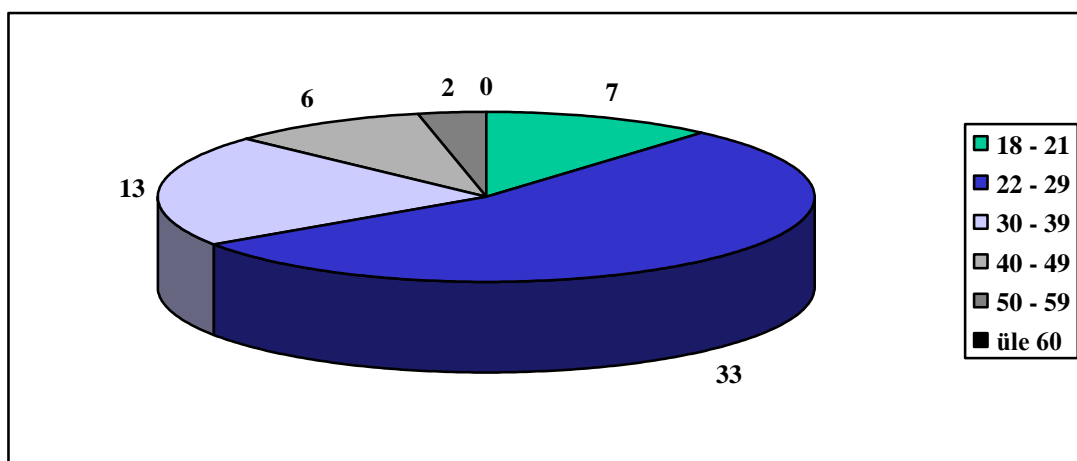
8.2 Kokkuvõtte kinnipeetavate nägemusest

Kõige aktiivsemalt vastasid ankeetidele eestlased (31). Vene rahvusest oli vastajaid 30. Kuigi vastanute seas oli kõige rohkem esindatud eestlastest kinnipeetavaid ei tähenda see seda, et vangla populatsioonis on suurem eestlaste ülekaal. Siiski erineb vastanute seas eestlaste ja venelaste suhe ainult ühe kinnipeetava võrra (vt joonis 4).



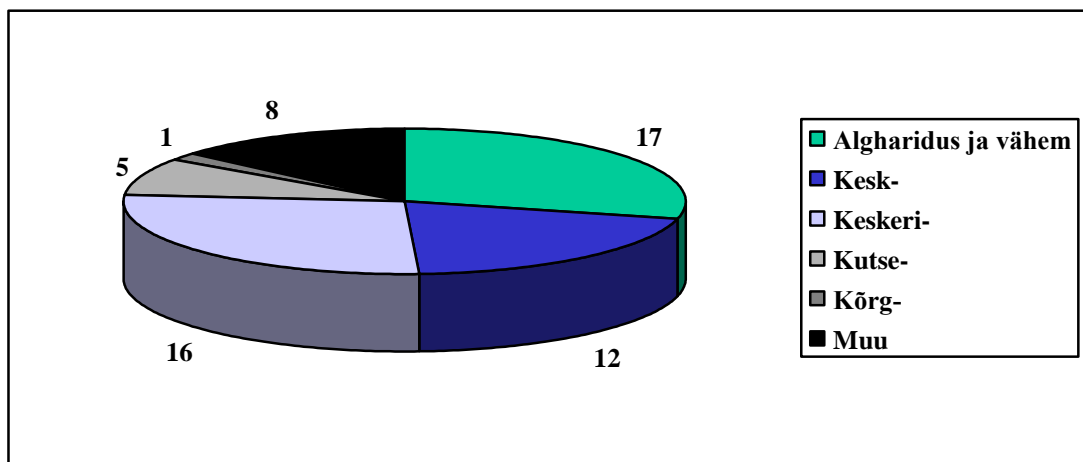
Joonis 4. Kinnipeetavate jaotus rahvuse järgi.

Kinnipeetavate jagunemist vanuse järgi iseloomustab alljärgnev diagramm (vt. joonis 5). Jooniselt on näha, et suurem osa anketeeritute on vanuses 22 – 29 eluaastat (33), järgmisena järgneb vanusegrupp 30 – 39 eluaastat (13). Vähem on esinenud 18 – 21 (7) ja 40 – 49 (6) vanuses kinnipeetavaid. Ankeetidele vanuses 50 – 59 aastat vastas ainult 2 kinnipeetavat ja vanuses üle 60 ei vastanud keegi.



Joonis 5. Kinnipeetavate jaotus vanuse järgi.

Jooniselt 6 saab näha kinnipeetavate jaotust haridustaseme järgi, mis on väga kirju. Küsitletust on kõige enam kinnipeetavaid alghariduse ja vähemaga (17), sellele järgneb keskeriharidus (16), keskharidus (13), muu (9), kutseharidus (5) ja kõrgharidus (1). Muu all peab autor siin silmas neid kes hetkel omandavad mingit haridust või ei ole lõpetanud mingil põhjusel. Muu all on ka 2 kinnipeetavat, kellel on põhiharidus ja 1 kinnipeetav, kellel on haridust 6 klassi. Põhimõtteliselt on muu all need, kes ei mahtunud pakutud variantidesse ehk siis algharidus ja vähem, kesk-, keskeri-, kutse- ja kõrgharidusse.

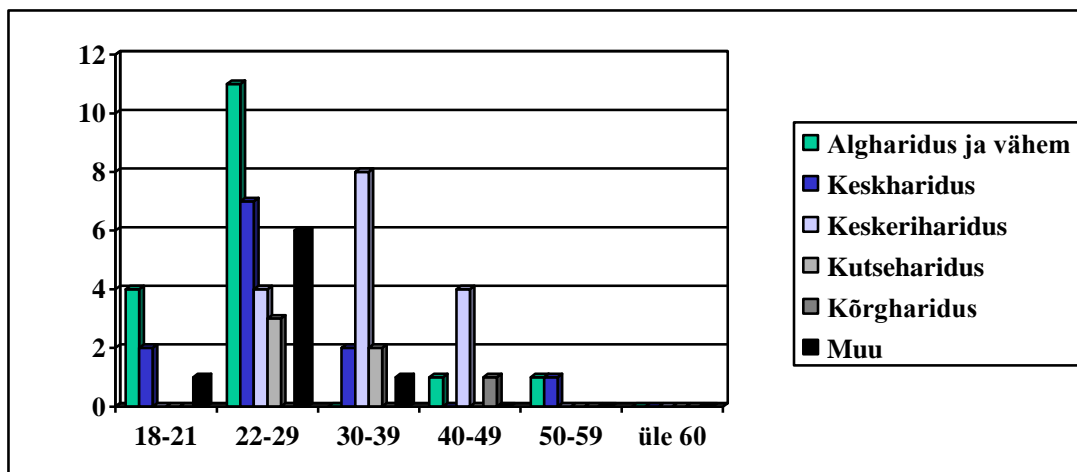


Joonis 6. Kinnipeetavate jaotus hariduse järgi.

Joonisel 7 tõi autor välja kinnipeetavate vanuselise jaotise haridustaseme järgi, kus võib näha erinevate vanuserühmade haridustaset. Joonisel 7 on näha, et kõige rohkem küsitletud kinnipeetavatest on erineva haridustasemega vanuserühmas 22-29, neile järgneb vanuserühm 30-39, 18-21 ja 40-49. Viimaseks on jäänud siis 50-59, kus esinesid algharidus ja vähem (1) ning keskharidust (1).

Kõige rohkem on kinnipeetavaid alghariduse ja vähemaga, seda vanuserühmas 22-29 eluaastat. Järgmiseks on keskeriharidus, mis tuleb selgelt välja vanuserühmas 30-39 eluaastat, edasi on keskharidus vanuserühmas 22-29 aastat. Ja jällegi vanuserühmas 22-29 on neljandal kohal muu, mille all on silmas peetud neid, kes õpivad 10, 11 klassis, 1 käib keskkooli viimane aasta, ühel on 6 klassiline haridus, 1 kinnipeetav omandab kutseharidust, 1 kinnipeetav ei lõpetanud keskeriharidust ja 1 omandab põhiharidust. Kutseharidus tuleb välja samuti vanuserühmas 22-29 eluaastat (3).

Kõrgharidust on küsitletutest ainult 1 kinnipeetaval, kes on vanuserühmas 40-49 aastat. Üldiselt on õppivaid kinnipeetavaid vanglas väga palju ja nad teevad seda heameelega.



Joonis 7. Kinnipeetavate vanuseline jaotis hariduse järgi.

Tabelis 2 on toodud jaotis, mis näitab mitmendat korda on küsitletud kinnipeetavad karistatud. Tabelist võib näha, et enamus kinnipeetavaid (25) on karistatud 1 kord. 13 kinnipeetavat on karistatud 4 või rohkem kordi, 2 korda on karistatud 12 kinnipeetavat ja 3 korda on karistatud 11 kinnipeetavat.

Tabel 2. Kinnipeetavate karistuse jaotis

	KARISTATUD, MITMENDAT KORDA			
	1 kord	2 korda	3 korda	4 või rohkem kordi
VASTANUTE ARV	25	12	11	13

Küsimusele karistusaja pikkuse kohta vastasid 2 kinnipeetavat, et nende karistusaeg on kuni 1 aasta, 1-3 aasta pikkune karistus on 8 kinnipeetaval. 20 kinnipeetavat on karistusajaks 3-5 aastat. 26 kinnipeetaval ja seega enamusel on karistusaja pikkuseks 5-10 aastat. 2 kinnipeetaval on karistusajaks 10-15 aastat ning 3 kinnipeetaval on üle 15 aasta.

Mis puudutab Murru Vanglas viibimise aega, siis ülekaalus olid vastuse variant 1-5 aastat on Murru Vanglas viibinud 36 kinnipeetavat, alla 1 aasta on Murru Vanglas viibinud 15 vastanut ja 10 kinnipeetavat on Murrus viibinud üle 5 aasta.

Küsimusele, millega tegelete Murru Vanglas tulid järgmised vastused: 30 kinnipeetavat vastas, et nemad õpivad. 25 kinnipeetavat vastas, et tegelevad muuga, selle all on silmas peetud spordiga tegelemist, sotsiaalprogrammides käimist ja logelemist, õppimist omal

käel, karistusaja istumist, mõni ootab, et kirjutataks alla tema tööle võtmise avaldusele, puhkamist, käsitöö harrastamist, 1 vastas, et istub jalad seinal, kuna Murru Vanglal ei ole mingeid tegevusi pakkuda. 1 kinnipeetav märkis, et tema töötab ja 5 kinnipeetavat jätsid küsimusele vastamata.

Küsimustes sotsiaalprogrammide kohta oli vastuseid erinevaid ja mitmeid variante, see oli tingitud sellest, et vastata võis ka mitmele variandile. Küsimuseks, milliseid programme viiakse läbi Teile teadaolevalt Murru Vanglas teadis 25 kinnipeetavat ära märkida kaine autojuhi programmi, 1 kinnipeetav teadis ainult motiveerivast intervjueerimisest, 11 kinnipeetavat teadis osak kuulata/vaadata programmist, 27 kinnipeetavat teadis paarisuhete hoidmise programmist, 19 kinnipeetavat päev lapsega programmist, 24 kinnipeetavat sotsiaalsete oskuste treeningust, ainult 4 kinnipeetavat teadis tagasi ellu ja tööharrjumuse kujundamise programmist, 9 kinnipeetavat teadis aga vanglast tööle programmist, 32 kinnipeetavat ja ka kõige rohkem teadsid programmist nimega viha juhtimine. Muusika ja kunstiteraapiast vanglas teadsid 9 kinnipeetavat. 1 kinnipeetava väitis ka, et eelpool nimetatud programmidest ei viida ühtegi Murru Vanglas läbi. 11 kinnipeetav puudus info üldse programmide kohta. ja 2 ankeeti jäeti täitmata.

Küsimus, kuidas saab programmides osalemist alustada tuli igasuguseid erinevaid vastuseid, oli ka variante, mida kinnipeetavad ise pakkusid. 10-le kinnipeetavale on programmides osalemist pakkunud kontaktisik, 27-le kinnipeetavale on programmides osalemise kohta teinud ettepaneku sotsiaaltöötaja või psühholoog. 1 kinnipeetavat on kutsunud programmi kaplan. 39 ja see on ka enamuse kinnipeetavate arvamus ja eks nad siis ole ka sealt oma info kätte saanud, pannakse info ülesse eluosakonna teadetetahvlile ja soovi korral tuleb esitada lihtsalt avaldus. 9 kinnipeetavat märkisid ära ka muu variandi, mille kohta tõid nad ka selgitusi, et kontaktisik võiks võimalust pakkuda programmis osalemise kohta ja palju on teada saadud ka teistelt kinnipeetavatelt, üldiselt kirjutati kui kehv on ikka info liikumine. Üks kinnipeetav oli asjast kohe nii teadlik, et ta rääkis kuidas tehakse enne huvigrupp, kes tahavad programmides osaleda ja siis tehakse ettepanek juhtkonnale, kes teeb lõpliku valiku. Pandi kirja ka variant, et ennekõike peab ikkagi omal osalemistahtmist olema ja siis leiab ka võimaluse kuidas osaleda, samuti pakuti ka varianti, et ise peab aktiivne olema. Vastamata jättis 2 kinnipeetavat.

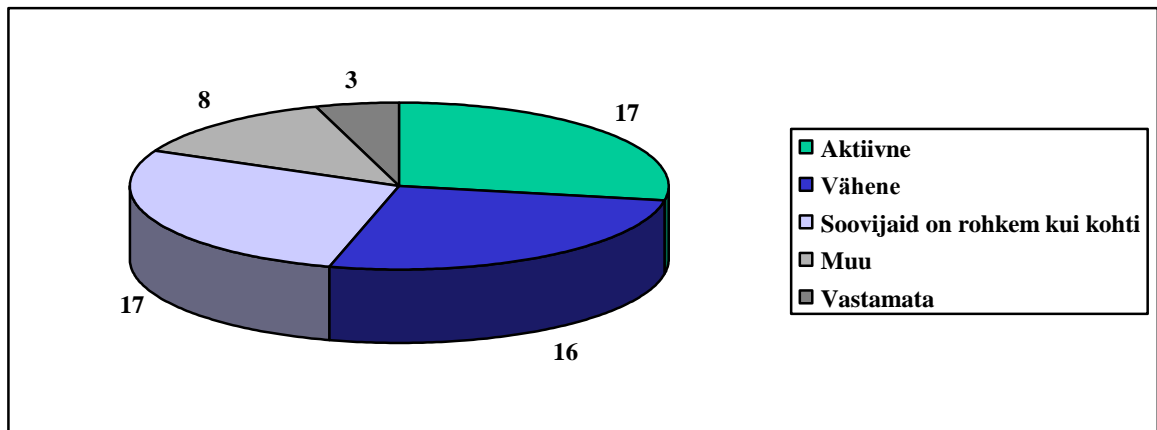
Tabelis 3 on siis ära toodud kinnipeetavate arusaamad kriteeriumidest, mille alusel, nende arvates, toimub programmidesse lõplik osalejate valik. Nagu tabelist näha võib on arusaamad väga erinevad. 17 kinnipeetavat arvab, et programmidesse lõplik osalejate valik toimub eelnevate distsiplinaarrikkumiste arvestamisega, 29 kinnipeetavat märkis ära, et arvestatakse kinnipeetavate käitumist. Karistusaja pikkuse arvestust mainis 18 kinnipeetavat. 13 kinnipeetavat arvab, et valiku teeb sotsiaaltöötaja oma eelistuste põhjal. 19 kinnipeetavat arvab, et valiku teeb direktor jälgides teiste osakondade otsust ja seadust. 9 kinnipeetavat pakub varianti muu, kus kinnipeetavad toovad välja oma variandid, milleks siis on et juhtkond teeb otsuse, üks kinnipeetav pani kirja, et valiku teeb julgeolek. Oli ka selliseid variante nagu piiranguid ei tehta, sõltub osavõtu huvilistest ja rohkusest ning kohtade arvust. Paljud ei tea vastust ja ei oska ka midagi pakkuda. Küsimusele jätsid vastamata 3 kinnipeetavat.

Tabel 3. Kinnipeetavate arusaamad programmide lõpliku osalejate valik kohta.

KRITEERIUMID, MILLE ALUSEL TOIMUB LÕPLIK OSALEJATE VALIK PROGRAMMIDESSE	VASTANUTE ARV
Arvestatakse eelnevaid distsiplinaarrikkumisi	17
Arvestatakse kinnipeetava käitumist	29
Arvestatakse karistusaja pikkust	18
Valiku teeb sotsiaaltöötaja oma isiklike eelistuste põhjal	13
Valiku teeb direktor jälgides teiste osakondade otsust ja seadust	19
Muu	9
Täitmata	3

Joonisel 8 on näidatud kinnipeetavate osavõtt programmides. Nagu jooniselt 9 näha võib jaguneb kinnipeetavate arvamus programmides osavõtu kohta 5-de sektori. Seega arvamus on väga erinevaid. 61-st kinnipeetavast 17 arvates on sotsiaalprogrammides osavõtt väga aktiivne. 17 kinnipeetavat arvab omakorda, et soovijaid oleks isegi veel rohkem kui oleks kohti. 61-st vastanust kinnipeetavast arvab 16, et programmides osavõtt on vähene. Omakorda 8 kinnipeetavat 61-st arvab muud varianti, milleks on, et info puudumine vähendab programmides osavõttu, osavõtt oleks aktiivsem kui direktor lubaks rohkem saali kasutada, osalejaid ja programme võik olla rohkem ja et sotsiaaltöötaja jälgiks programmis toimunut ja aitaks kohe kui abi vaja, samas ei ole paljud üldse olukorraga kursis, ei ole ise osalenud ja ei tea mis seal toimub. 1 kinnipeetav on märkinud muu alla, et huvi on, kuid inimesed ei sobi kõik kokku,

puudub huvi koos ühes ruumis olla (autor täpsustab, et siin on mõeldud eluosakondade vahelisi suhteid, erinevad eluosakonnad ei sobi kokku). 61-st 3 kinnipeetavat jätsid sellele küsimusele oma vastuse kirjutamata.

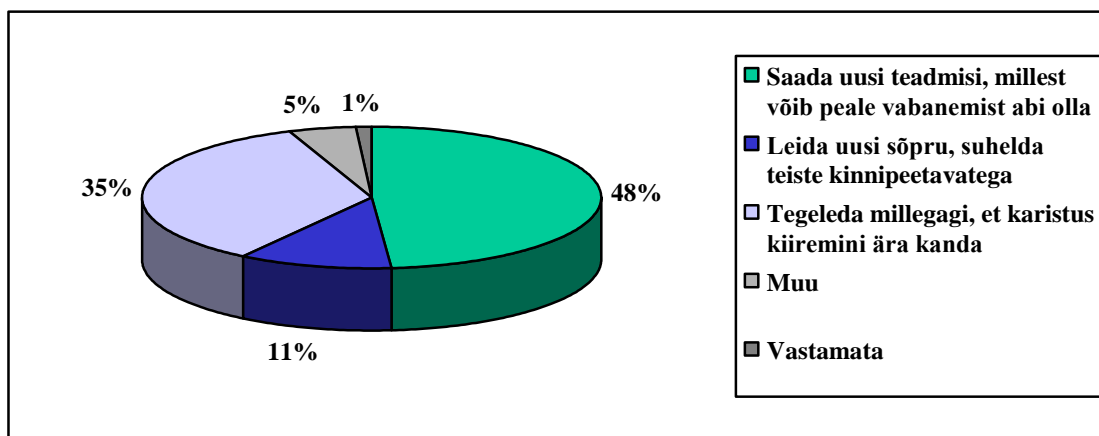


Joonis 8. Kinnipeetavate programmide osavõtu jaotis.

Joonisel 9 on kujutatud diagrammi, kus on ära toodud kinnipeetavate põhjused, miks nad programmides osalevad. 48 % vastanutest käib sotsiaalprogrammides, et saada uusi teadmisi, millest võib peale vabanemist abi olla. See on ka sotsiaalprogrammide läbiviimise mõte. 35 % käib programmides sellepärast, et tegeleda millegagi, samas et karistusaeg kiiremini saaks ära kantud. 11 % vastanutest kinnipeetavatest käib programmides sellepärast, et leida uusi sõpru ja suhelda teiste kinnipeetavatega. 5 % vastanutest käib muul põhjustel programmides. Muu all peavad kinnipeetava silmas, et programmides osalemine aitab kõvasti kaasa ennetähtaegsele vabanemisele ja samuti suur osakaal on individuaalsel täitmiskaval, igal kinnipeetaval on ka oma elu eesmärgid ja isiklik motiiv, mis sunnivad programmides osalema. 1 % vastanutest jättis küsimusele vastamata.

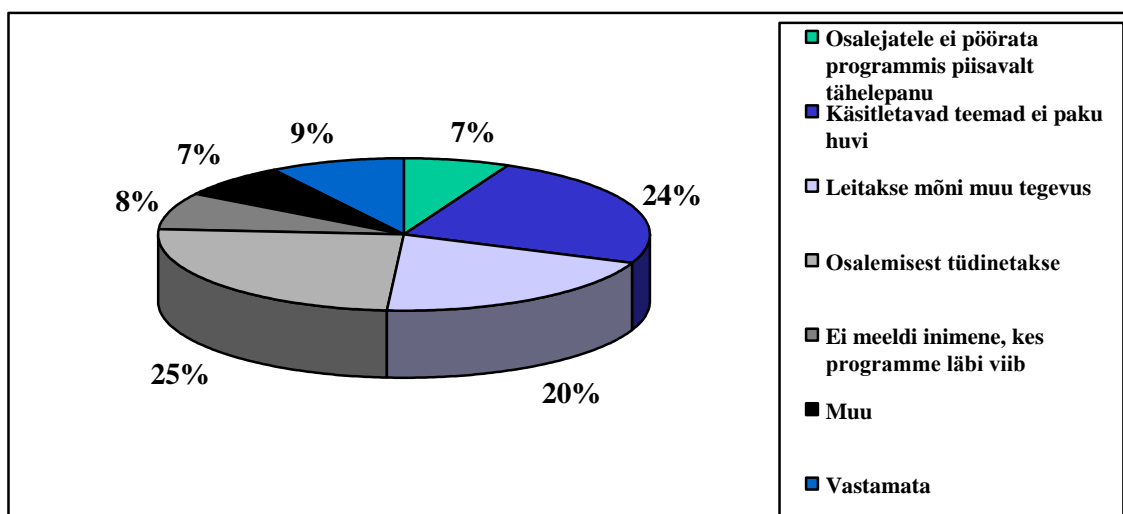
Küsimusele, mis põhjustel jäetakse programmides osalemine pooleli vastas 25 % vastanutest, et osalemisest tüdinetakse. 24 % vastanutele ei paku programmides käsitletavat teemat huvi ja loobutakse sellepärast programmides osalemisest.

20 % vastanutest on leidnud endale muu tegevuse, millega aega sisustada ja tegeleda. Küsitletutest kinnipeetavatest 9 % ei teinud eelpool mainitud küsimusele ühtegi märget ja seega loeb autor need vastamata küsimuste hulka. 8 % väidab, et neile ei meeldi inimesed, kes viivad läbi vastavaid programme ja lahkuvad sellepärast programmidest (vt joonis 10).



Joonis 9. Kinnipeetavate programmides osalemise jaotis.

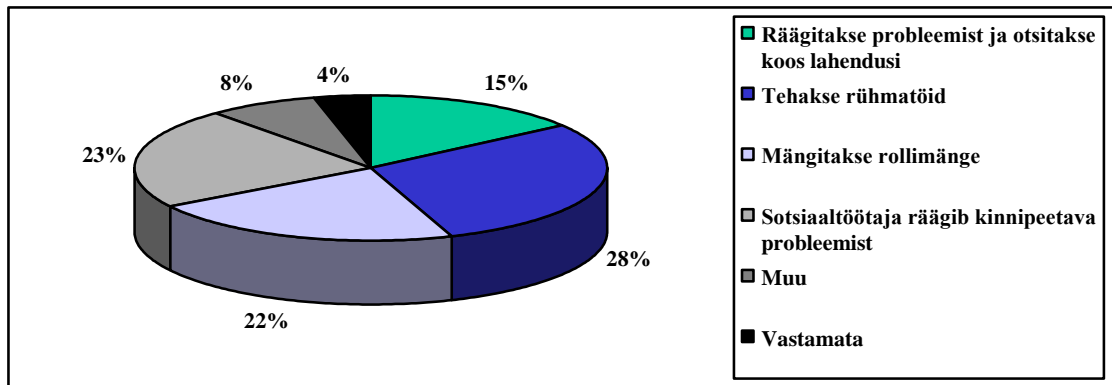
7 %-ga on jäänud kaks varianti, osalejatele ei pöörata programmis piisavalt tähelepanu ja muu. Muu all on öeldud, et avaliku arvamuse tõttu on programmides käimine pooleli jäetud, ei ole osalenud ei tea mis põhjustel pooleli jäetakse, ei saa enamuste kinnipeetavatega koos olla ja jäetakse sellepärast pooleli, mõni ei sobi programmi ja üks kinnipeetav on ka välja toonud asjaolu, et mõningased kinnipeetavad kirjutatakse niisama välja (vt. joonist 10).



Joonis 10. Kinnipeetavate programmide pooleli jätmise põhjuste jaotis.

Kinnipeetavate tegevusest sotsiaalprogrammides annab ülevaate allolev joonis 11. Sealt on näha, et kõige rohkem 28 % tehakse sotsiaalprogrammides erinevaid rühmatöid, mille käigus otsitakse ja leitakse oma probleemidele lahendus. Vastanutes 23 % väidab, et programmides räägib sotsiaaltöötaja kinnipeetava probleemist ja toob erinevaid lahendusi probleemile. 22 % vastanutest kinnipeetavatest mängib sotsiaalprogrammides rollimänge. 15 % kinnipeetavatest käivad rühma ees ja räägivad oma probleemist ja siis otsitakse koos lahendusi. Muud varianti pakub küsitletutest 8 %. Muuks variandiks on

siis pakutud, et ei oska öelda, kuna pole programmides osalenud, märgiti ära ka asjaolu, et kinnipeetavaid haritakse mitmes valdkonnas, ei ole jõutud veel programmidest osa võtta ja seetõttu on raske vastata.. Ikka leidub ka endi, kes jätsid ankeedil sellele küsimusele vastamata, neid oli siis 4 %.



Joonis 11. Kinnipeetavate tegevus sotsiaalprogrammides

Küsimusele, kuidas kinnipeetavad suhtuvad sotsiaalprogrammidesse tuli palju positiivseid vastuseid. 36 kinnipeetavat märkis, et sotsiaalprogramme võiks isegi rohkem olla kui neid hetkel vanglates on. 28 kinnipeetavat märkis ära et sotsiaalprogrammid meeldivad neile ja nad võtavad heameelega nendest osa. Oli ka neid, kes tahaksid, et rohkem oleks individuaalset tööd sotsiaaltöötajaga või psühholoogiga pikema aja jooksul kui seda on praegu. On kinnipeetavaid, kes sooviksid suuremaid rühmi ja on ka neid kes ei oska seisukohta võtta või ei paku üldse huvigi ja programmid ei meeldi. 3 kinnipeetavat sooviks rohkem kohtumisi kaplaniga. Vastamata jäeti küsimus ühe kinnipeetava poolt.

Küsimusele, kas kinnipeetavad võtavad mõnest programmist osa vastas 32 kinnipeetavat, et ei võta osa ja 28 vastas, et võtab mõnest programmist osa. 1 kinnipeetav jättis küsimusele vastamata.

Küsimus neile, kes vastasid eelmisele küsimusele eitavalt. Autor toob siin ära põhjused, miks kinnipeetavad ei osale mõnes programmis. Vastata võis ka mitmele variandile, mis tundus õige. 11 kinnipeetavat ei osale programmides sellepärast, et nad tegelevad millegi muuga ja ei ole aega. 5 kinnipeetavat tahaks programmides osaleda aga mingitel põhjustel neid ei lubata/võeta programmidesse. 4 kinnipeetavat arvab, et programmidest ei ole neile kasu ja seetõttu ei võta osa, teiste osalejatega ei saa programmides läbi 1 kinnipeetav ja ka sellepärast ei käi tema programmides. Vastusele, et ei meeldi inimene,

kes programme läbi viib ei tulnud ühtegi vastust. 11 kinnipeetavat märkis ära, et nemad ei ole leidnud endale sobivat programmi kus osaleda. 8 kinnipeetavat pakkus varianti muu, mille all on silmad peetud, et kooli kõrvalt ei jõuta, soovi on avaldatud, kuid vastust pole tulnud, kõik programmid on juba lõppenud kus osaleda tahetakse, ei ole midagi programmidest kuulnud ja mõni leidis ka et temal pole veel otsest vajadust olnud. 4 kinnipeetavat jättis küsimusele vastamata.

Tabelis 4 tõi töö autor välja kinnipeetavate väidete hindamise jaotise. Kinnipeetavaid, kes neid väiteid hindasid oli kokku 29 ja seda sellepärast, et autoril olid küsimustikud niimoodi koostatud.

Väitele sotsiaalprogrammide tõhususe ja probleemide lahendamise kohta leidis 12 kinnipeetavat, et väide vastab “suurel määral” tõe. 11 kinnipeetavat leiab, et väide on “osaliselt” õige ja 3 kinnipeetavad väidavad, et programmid on “vähesel määral” tõhusad ja aitavad vähesel määral probleemidele lahendusi leida. 1 kinnipeetav leiab, et programmidest pole kinnipeetavatele üldse mingi kasu ja 2 kinnipeetavat jättis väitele vastamata.

Autor väidab järgmiseks, et kinnipeetavad on saanud abi sotsiaalprogrammidest, 2 kinnipeetavat nõustub sellega täielikult, 12 kinnipeetavat on suurel määral nõus, 10 on

Tabel 4. Kinnipeetavate väidete hindamise jaotis.

Vastused Väited	Täielikult	Suurel määral	Osaliselt	Vähesel määral	Üldse mitte	Vastamata
Sotsiaalprogrammid on tõhusad ja aitavad kinnipeetavatel oma probleemile lahendus leida		12 k/p ²¹	11 k/p	3 k/p	1 k/p	2 k/p
Kinnipeetavad on saanud abi sotsiaalprogrammidest	2 k/p	12 k/p	10 k/p	2 k/p	2 k/p	1 k/p
Programmides süüvitakse kinnipeetava probleemi sügavustesse		10 k/p	13 k/p	3 k/p	2 k/p	1 k/p
Ühel kohtumisel tegeletakse ühe kindla kinnipeetava probleemiga, teiste probleemid lahendatakse järgmistel kordadel, kuna kohe ei jõuta	1 k/p	1 k/p	9 k/p	7 k/p	10 k/p	1 k/p

²¹ Kinnipeetav(at)

Sotsiaalprogrammide läbiviijad võtavad asja liiga lihtsalt ja jätavad paljud olulised teemad vahele		2 k/p	6 k/p	15 k/p	5 k/p	1 k/p
Kinnipeetav saab kõigile oma küsimustele vastused	2 k/p	8 k/p	12 k/p	4 k/p	2 k/p	1 k/p

osaliselt nõus. Ülejäänud kinnipeetavad (4) on esitatud väitega vähesel määral nõus (2) ja üldse pole nõus (2). Ka siin on jätnud 1 kinnipeetav oma arvamuse avaldamata ja küsimusele vastamata.

Arvamus, et programmis süüvitakse kinnipeetava probleemi sügavustesse vastas 13 kinnipeetavat, et seda tehakse osaliselt. 10 kinnipeetavat jäi arvamusele, et seda tehakse suurel määral. 5-st kinnipeetavast 3 andis vastuseks vähesel määra ja 2 teatas, et seda ei tehta üldse. 1 kinnipeetava arvamus jäi avaldamata.

Järgmiseks väiteks esitas autor, et ühel kohtumisel tegeletakse ühe kinnipeetava probleemiga, teiste probleeme lahendatakse järgmistel kordadel, kuna kohe ei jõuta. 10 kinnipeetavat vastasid koheselt, et sellist asja ei tehta, 9 oli kindel, et selline asi toimub osaliselt. 7 kinnipeetavat märkisid ära, et vähesel määral nõustuvad sellise väitega. 1 kinnipeetav oli kindel, et selline väide on täielikult õige ja 1 arvab, et suurel määral on õige. Jällegi on jätnud üks kinnipeetav sellele väitele vastamata.

Väitele, sotsiaalprogrammide läbiviijad võtavad asja liiga lihtsalt ja jätavad paljud olulised teemad vahele, vastas 15 kinnipeetavat, et seda tehakse vähesel määral. 6 kinnipeetavat vastas, et seda tehakse siiski osaliselt ja 5 kinnipeetava arvamuseks jäi üldse mitte variant, mis tähendab, et nende arvates teevad sotsiaaltöötajad korralikult oma tööd programmides. 2 kinnipeetavat väitis, et programmide läbiviijad ei te oma tööd suurel määral korralikult ja võtavad asja liiga lihtsalt. 1 kinnipeetav ei vastanud kohe üldse midagi ja jättis vastamata.

Väitele, et kinnipeetavad saavad kõigile oma küsimustele vastused, vastasid 12 kinnipeetavat, et nemad on osaliselt saanud oma küsimustele vastused. 8 kinnipeetavat on saanud suurel määral oma küsimustele vastused. 4 kinnipeetavat on oma küsimustele vastuseid saanud vähesel määral. 4 kinnipeetavast 2 on täielikult oma küsimustele vastused saanud ja 2 ei ole üldse oma küsimustele vastuseid saanud. 1 kinnipeetav jätis küsimusele vastamata (vt ka tabel 4).

8.3 Uurimus vangistusregistris

Sügavama teadmise saamiseks uuriti lähemalt vangistusregistrist 36 kinnipeetava andmeid, kasutati kvalitatiivset uurimusetoodikat, et selgitada programmis osalemise vastavust tegelikele riskidele ja täitmiskavas püstitatud eesmärkidele.

Valimiks võeti just 36, kuna täpselt nii palju kinnipeetavaid on oma vangistuse aja jooksul käinud mitmes sotsiaalprogrammis. Vangistus aeg varieerub 3 aastast kuni eluaegseni. Uurimuse ajal oli 36-st kinnipeetavast vabastatud 13 kinnipeetavat. 12 nendest vabastati tingimisi ennetähtaegselt ja 1 vabastati seoses karistuse ärakandmisega.

Uurimust läbi viies jäi autorile silma, et Murru Vangla vangistusregistri kinnipeetava täitmiskavas ei ole kõik andmed korrektselt kirjas. Seal on üldiselt kirja pandud, mida peaks kinnipeetav karistust kandes tegema. Näiteks on igal kinnipeetav täitmiskavas kirjas, et tuleb alustada individuaaltööd või grupitööd psühholoogiga ja sotsiaaltöötajaga eesmärgiga täiendada isiksuslikku toimetulekuoskust, osaled sotsiaalprogrammides. 11 kinnipeetaval oli täitmiskavades ära mainitud sotsiaalprogrammide nimetused, kus keegi peaks osalema ja milliseid programme on keegi juba läbinud. 2 kinnipeetaval puudus täitmiskava vangistusregistrist sootuks. Ülejäänul (23) oli täitmiskavas kirjas, et tuleb alustada individuaaltööd või grupitööd psühholoogiga ja sotsiaaltöötajaga eesmärgiga täiendada isiksuslikku toimetulekuoskust, osaled sotsiaalprogrammides. Midagi kindlalt seal kirjas ei olnud.

Uurimusest tuli välja asjaolu, et kõik 36 kinnipeetavat, kes on mitmetes programmides osalenud, on olnud ise aktiivsed ja õpihimulised. 36-st 20 kinnipeetavast on õppinud või õpivad, 6 kinnipeetavat on töötanud, 6-st 1 töötab ka hetkel, mil uurimus tehti. 2 kinnipeetavat õppis ja töötas samal ajavahemikul. 7 kinnipeetavat on aga sellist, kes ei õpi ega tööta. 1 kinnipeetava puuduvad andmed üldse tööhõive osas.

Uurimusest tuli välja, et 10-l kinnipeetaval 36-st puudus distsiplinaarkaristused, üle jäänutel olid noomitused, kartser ja pikaajalise kokkusaamise keeld, nagu ikka distsiplinaarkaristuse puhul toimitakse.

Autor pani tähele, et paljud sotsiaalprogrammides osalejatel on probleeme alkoholiga ja narkootikumidega. Samuti on palju ka röövimise, mõrva ja varguse eest ja palju muud.

Programmides käiakse erinevate karistusaja pikkustega kinnipeetavad, isegi eluaegsed, kuid suurem osa moodustavad need, kes hakkavad ennetähtaegselt välja minema, kuna programmides käimine annab suure plussi vabanemisele juurde.

8.4 Arutelu ja järeldused

Uurimistulemuste analüüsis selgus, et sotsiaalprogrammide rakendamist Murru Vanglas tuleks kindlasti jätkata ja arendada, kuna kinnipeetavaid, kes sotsiaalprogrammides osa võtavad ja kes tahaks osa võtta on üksjagu palju ja kindlasti on seetõttu ka suureks probleemiks ruumide ja töötajate puudus.

Töötajate uurimusest tuli välja see, et Murru Vanglas töötavad juba kogemustega sotsiaaltöötaja ja see on Murru Vanglas üheks suureks plussiks, et kinnipeetavad saavad parimat abi. Töötajad toovad välja ka asjaolu, et programmides osalemine on kinnipeetavate poolt aktiivne ja kinnipeetavad töötavad programmides ka korralikult kaasa, mis näitab ka seda, et programmid on väga huvitavad ja põnevad.

Uurimusest tuleb välja ka see, et on kinnipeetavaid, kes jätavad programmid pooleli ja seda väga mõttetute põhjuste pärast, näiteks laiskus, pood, meditsiiniosakonnas käimine, haigus, etapis viibimine. Kinnipeetavatele peaks "süstima" teadmist, et nad osaleksid ikkagi programmides ja peaks ka endale selgeks tegema, miks see neile vajalik ja kasulik on.

Töötajate uurimusest tuli välja, et kinnipeetavate valimist vanglasse korrigeerib julgeolekuosakond ja vangistusosakond, valimisel programmidesse vaadatakse karistust, mille eest istutakse; vajadust ettenähtud programmiks; kinnipeetava käitumist, suhtumist; võimaliku vabanemist ja muidugi ka peale hakkamist.

Kinnipeetavate uurimusest tuli välja, et kinnipeetavad teavad Murru Vanglas toimuvatest sotsiaalprogrammides üldiselt väga vähe ja kinnipeetavad kurdavad, et info ei jõua nendeni. Kinnipeetavate uurimusest tuli välja, et programmid jäetakse pooleli, kuna osalemisest tüdinetakse, käsitletavat teemat ei paku huvi. Paljud kinnipeetavad tõid välja, et nad on leidnud mõne muu tegevuse ja pole enam aega programmides käija. Toodi välja, et osalejatele ei pöörata programmis piisavalt tähelepanu ja kinnipeetavatele ei meeldi inimene, kes programme läbi viivad.

Autor arvab, et selle probleemi lahendamiseks tuleks kinnipeetavatega tõsiselt suhelda ja uurida, mis põhjustab neile programmide pooleli jätmise põhjuseid ja vajadusel need lihtsalt likvideerida, sest muidu ei parane midagi ja kinnipeetavad jäävadki programmides eemale.

Kinnipeetavate uurimusest selgus, et kinnipeetavate valimisest programmidesse vaadatakse kõige enam kinnipeetavate käitumist, edasi arvati, et valiku teeb direktor jälgides teiste osakondade otsust ja seadust, arvestatakse karistusaja pikkust, arvestatakse eelnevaid distsiplinaarrikkumisi ja viimaseks arvati, et valiku teeb sotsiaaltöötaja oma isikliku eelistuse põhjal.

Osalemise kohta sai autor kinnipeetavate uuringust teada, et see on aktiivne ja soovijaid on tavaliselt rohkem kui kohti. Samuti osaletakse programmides sellepärast, et saada uusi teadmisi, millest võib peale vabanemist kasu olla ja mõningased osalevad ka sellepärast, et karistus kiiremini ära kanda ja oleks tegevust.

Peamiselt valitakse Murru Vanglas kinnipeetavaid programmidesse, et lahendada kinnipeetaval probleemid, mis ta vanglasse töid. Kuid samas saavad ka kõik kinnipeetavad programmides osaleda kui on avaldus esitatud ja julgeolekuosakonnast ja vangistusosakonnast on nõusolek tulnud. Kedagi ilma põhjuseta välja ei jäeta ja kõik saavad abi.

Vangistusregistri puuduseks peab autor seda, et osadel kinnipeetavatel ei ole individuaalne täitmiskava kas koostatud või siis registrisse sisestatud ja osadel on täitmiskava niivõrd üldsõnaline, et selle põhjal ei ole võimalik hinnata vangistuse täideviimise eesmärkide täitmist. Muidugi on individuaalne täitmiskava ka paber kandjal, kuid vangistusregistris saab selle iga ametnik kätte siis kui tal seda vaja on ja sel juhul kui seal ei ole midagi kirjas ei ole ametnikul sellega ka midagi peale hakata.

Seega leiab autor, et esimene väide, milleks oli “programmidesse valik on juhuslik ja ei vasta tegelikele riskidele ja vajadustele” osaliselt leidis see kinnitust ja osaliselt ei leidnud. Seda seetõttu, et suurem osa kinnipeetavatest vastas, et info pannakse teadetetahvlile ja soovijail tuleb kirjutada avaldus. See annab alust arvata, et valik on juhuslik ja ei vasta tegelikele riskidele. Osalejad kujunevad küll avalduste alusel, kuid lõplik valik tehakse sotsiaaltöötajate väidete põhjal ikkagi riskidest tulenevalt.

Teine väide “programmides osalemine ei tulene kinnipeetava individuaalses täitmiskavas ettenähtud tegevustest, leidis kinnitust, kuna paljudel kinnipeetavatel ei olnud lihtsalt midagi individuaalses täitmiskavas kirjas.

KOKKUVÕTE

Käesoleva töö eesmärk oli uurida sotsiaalprogrammide läbiviimist kinnipeetavatega Murru Vangla näitel. Kinnipeetavate ja töötajate arvamuse selgitamiseks viidi läbi ankeetküsitlus, milleks kasutati siis kvantitatiivset uurimust, 10 Murru Vangla sotsiaaltöötajaga ja 61 Murru Vangla 2, 3, 4, ja 5 eluosakondade kinnipeetavatega. Sügavama teadmise saamiseks uuriti lähemalt vangistusregistrist 36 kinnipeetava andmeid, kasutades kvalitatiivset uurimust, et selgitada programmis osalemise vastavust tegelikele riskidele ja täitmiskavas püstitatud eesmärkidele.

Sotsiaaltöö on vanglates arenenud meeletu kiirusega ja aina paremuse poole. Sotsiaalprogrammid on saanud kinnipeetavate poolt positiivset vastukaja ja ka töötajad on väga huvitatud programmide läbiviimisest. Uurimusest ka selgus, et enamik töölisi viib programme läbi ja need, kes hetkel ei vii tahaksid seda teha.

Programmidesse valikul arvestatakse selle vajadust kinnipeetavale ja samas arvestatakse ka kinnipeetava karistusaja pikkust. Kinnipeetavad töötavad sotsiaalprogrammides korralikult kaasa, eesmärgiga omandada uusi teadmisi, mida vabanedes kasutada.

Üheks miinuseks on see, et paljud kinnipeetavad jätavad programmides osalemise pooleli. Töötajad peaksid mingi aja vältel viima kinnipeetavate seas läbi küsitluse ja uurimuse, miks jäetakse osalemine pooleli ja siis hakkama neid põhjuseid tasapisi likvideerima, eesmärk oleks vähendada pooleli jätjaid. Paremini peaks organiseerima ka infot kinnipeetavatele Murru Vanglas toimuvatest sotsiaalprogrammidest. Peaks otsima ka suuremaid ruume, kus saaks programme rohkema rahvaga läbi viia.

Palju tuleks teha ka kinnipeetavate individuaalse täitmiskavas, et neid saaks kasutada ja et seal oleks midagi asjaliku ka kirjas. Tuleks kirja panna täpsed sotsiaalprogrammide nimed, mida kinnipeetav peaks läbima ja tegema seda mingi kindla aja jooksul.

Esimene hüpotees leidis osaliselt kinnitust ja osaliselt mitte ning teine hüpotees leidis täielikult kinnitust.

Kokkuvõtteks võib öelda, et uurimus on täitnud oma eesmärgi, milleks oli uurida sotsiaalprogrammide rakendamist kinnipeetavatele Murru Vangla näitel. Selle käigus

tuli välja igasuguseid tugevaid ja nõrku kohti, mida saaks nüüd parandama hakata. Selleks, et nõrku kohti hakata tugevateks muutma on vaja kõigi ametnike ja teiste töötajate koostööd, kuna üks ametnik ja üks töötaja ei suuda ise midagi paremaks muuta, seda suudavad teha kõik koos.

SUMMARY

Heikki Tark (2007). Effectuation of social work programs on example of Murru prison. Diploma thesis. Sisekaitseakadeemia. Justiitskolledž. Manuscript. Tallinn. 63 pages, 11 figure, 4 tables.

The purpose of present diploma thesis was to give an overview of social programs carried out for internees on example of the Murru prison.

Treatise aim:

1. Explain out weather Murru prison attracts social programs for those internees, who really need participation in them or only those, who are ready to take part of everything
2. explore, what are individual activities written in individual plan for internee individual programme given activities;
3. explore the opinion of Murru prison social workers and internees about choosing a social program, about participation in it and about reasons for quitting the program.

Method used to write this diploma thesis was summarising specialised literature and making conclusions on questionnaire. The questionnaire was filled by 10 social workers of Murru prison and 61 internees from 2nd, 3rd, 4th and 5th bloc's, aged 18-59. Questionary for social workers was composed of one part and internee questionnaire was compsed of three parts: general data, social programs in prison and participation in social programs. Treated data was analyzed quantitatively and qualitatively.

Already in old times people *were* helping each other and now this has advanced to prisons. Social work has changed only to be better and more effective. Threatis result clarify that social programs are very popular among internees. Result from threatis clarify also that choosing internees to social programs are based on their needs for specific programs, punishment time and another criterias.

Big problem is exchange of information, which doesn't get to internees, for example information about social programs. There are also problems in imprisonment register about fulfilling individual goals, set for internees by social program. This is very

deficient and for some internees unfilled at all. All information about social programs is taken from imprisonment register and if there isn't anything to take, then this shows bad work in prison.

Working hypothesis:

1. Choosing internees to social programs is random and doesn't meet actual risks and needs, was partly supported and was partly not supported.
2. Participation in social programs is not in accordance with internee's individual goals, set by the program, supported by evidence.

Main key word used in the work are: prison, internee, social work programs, social worker, crime, resocialation.

KASUTATUD KIRJANDUS

1. Raamat "Sotsiaaltöö teooria ja praktika", Robert Kreem, Tartu 1995.
2. Eesti Entsüklopeedia, Tallinn 1995, nr 8, lk 607.
3. Vanglasüsteemi aastaraamatud 21.aprill 2006,
Rehabilitatsiooniprogrammide kogumik 2005,
<http://www.vangla.ee/orb.aw/class=file/action=preview/id=19704/RAAMAT+est+parandatud.pdf>
4. Karistuse kandmine, sotsiaaltöö,
<http://www.vangla.ee/6471> 6. märts 2005
5. Vangla sotsiaaltöö teenistusvalve lõpparuanne, 23. september 2005. a.
Teenistusvalve korraldamise aeg 09.05.05 – 20.06.05. Teenistusvalve juht:
Piret Kasemets, Justiitsministeeriumi, vanglate osakond, sotsiaalhoolekande
talituse juhataja
6. Arengberg, K., Orav, E. 2001. Ajakiri Sotsiaaltöö 2001, nr 5, Uurimus.
[[http://www.sm.ee/est/HtmlPages/sotsiaalto200105/\\$file/sotsiaalto200105.pdf](http://www.sm.ee/est/HtmlPages/sotsiaalto200105/$file/sotsiaalto200105.pdf)], 14.04.2007, 60
7. Vangistusseadus. 2000. – Riigi Teataja I, 58, 376.
8. Kasemets, P. 2001. Ajakiri Sotsiaaltöö 2001, nr 4. Sotsiaaltöö vanglas.
[[http://www.sm.ee/est/HtmlPages/sotsiaalto200104/\\$file/sotsiaalto200104.pdf](http://www.sm.ee/est/HtmlPages/sotsiaalto200104/$file/sotsiaalto200104.pdf)], 14.04.2007, 28 – 30.
9. Kask, K. 2005. Ajakiri Sotsiaaltöö 2005, nr 4, Uue kuriteo riski hindamine
kriminaalhoolduses, 41.
10. Uurimismeetod 08.08.2006 [WWW]
http://wiki.zzz.ee/index.php/Teaduslik_meetod (14.05.2007)
11. Kvalitatiivne uuring 19.09.2006 [WWW]
http://wiki.zzz.ee/index.php/Kvalitatiivne_uuring (14.05.2007)
12. Kvantitatiivne uuring 17.06.2006 [WWW]
http://wiki.zzz.ee/index.php/Kvantitatiivne_uuring (14.05.2007)
13. Jakobi, K., Maurer, T. 2004. Ajakiri Sotsiaaltöö 2004, nr 2, Retsidiivsusrisiki
hindamine vanglas ja kriminaalhoolduses.
[[http://www.sm.ee/est/HtmlPages/sotsiaalto22004/\\$file/sotsiaalto22004.p
df](http://www.sm.ee/est/HtmlPages/sotsiaalto22004/$file/sotsiaalto22004.pdf)], 28 – 29

LISA 1

ANKEETKÜSITLUS (töötajatele)

1. Mitu aastat olete vanglas sotsiaaltöötaja olnud?

- Alla 1 aasta
- 1 – 5 aastat
- 5 – 10 aastat
- 10 – 15 aastat
- Üle 15 aasta

2. Viite Teie hetkel mõnda sotsiaalprogrammi läbi?

- Jah
- Ei
- Midagi muud, täpsusta.....

3. Milline on programmidest osavõtt kinnipeetavate poolt?

- Aktiivne
- Vähene
- Soovijaid on rohkem kui kohti
- Midagi muud, täpsusta.....

4. Mis on Teie arvates kinnipeetavate põhjused, et nad jätaavad sotsiaalprogrammid pooleli?

- Kinnipeetavale ei pöörata programmis piisavalt tähelepanu
- Leitakse mõni muu programmiväline tegevus
- Ei saada programmi läbiviijaga läbi
- Kinnipeetavat mõnitatakse teise kinnipeetava poolt
- Midagi muud, täpsusta.....

5. Kas kinnipeetavad töötavad programmides korralikult kaasa?

- Jah
- Ei
- Istutakse niisama ja lüüakse nii öelda “ aega surnuks”
- Käiakse lihtsalt niisama ja ei võeta asja tõsiselt
- Midagi muud, täpsusta.....

6. Mida vaadatakse kinnipeetavate valimisel programmidesse?

- Kinnipeetava karistust, mille eest ta istub
- Kinnipeetava käitumist ja suhtumist
- Kinnipeetava peale hakkamist
- Kinnipeetava vajadust ettenähtud programmiks
- Kõiki eelpool nimetatud variandid
- Midagi muud, täpsusta.....

7. Millistel põhjustel osaletakse programmides?

- Saada uusi teadmisi, et parandada oma käitumist ja suhtumist
- Leida uusi sõpru
- Tegeleda millegagi, et karistus kiiremini ära kanda
- Midagi muud, täpsusta.....

8. Mismoodi viiakse sotsiaalprogramme läbi?

- Rühma ees käib igaüks oma probleemi rääkimas ja siis otsitakse koos lahendust
- Tehakse koos erinevaid rühmatöid, et leida oma probleemile lahendus
- Mängite mängu
- Sotsiaaltöötaja räägib Teie probleemist ja toob erinevaid lahendusi probleemile
- Midagi muud,
täpsusta.....

9. Ennast kirja pannud kinnipeetavad käivad korralikult kohal.

Täielikult/ Suurel määral/ Osaliselt/ Vähesel määral/ Üldse mitte/

10. Paljud kinnipeetavate programmidest väljajätmised on põhjuste.

Täielikult/ Suurel määral/ Osaliselt/ Vähesel määral/ Üldse mitte/

11. Programmidesse valitakse kinnipeetavad, kellel on suured probleemid.

Täielikult/ Suurel määral/ Osaliselt/ Vähesel määral/ Üldse mitte/

12. Sotsiaalprogrammid on tõhusad ja aitavad iga hinna eest kinnipeetavatel oma probleemidele lahendust leida.

Täielikult/ Suurel määral/ Osaliselt/ Vähesel määral/ Üldse mitte/

13. Programmides süüvitakse kinnipeetava probleemi sügavustesse.

Täielikult/ Suurel määral/ Osaliselt/ Vähesel määral/ Üldse mitte/

14. Kinnipeetavatele meeldivad sellised programmid.

Täielikult/ Suurel määral/ Osaliselt/ Vähesel määral/ Üldse mitte/

15. Programmis tegeletakse ühe kindla kinnipeetava probleemidega, teiste probleemide lahendatakse järgmistel kordadel, kuna kohe ei jõua.

Täielikult/ Suurel määral/ Osaliselt/ Vähesel määral/ Üldse mitte/

16. Kinnipeetav saab kõigile oma küsimustele vastused.

Täielikult/ Suurel määral/ Osaliselt/ Vähesel määral/ Üldse mitte/

LISA 2.

ANKEETKÜSITLUS (kinnipeetavatele)

Hea kinnipeetav! Lõpetan sel aastal Sisekaitseakadeemia ja kirjutan lõputöö teema "Sotsiaalprogrammide rakendamine Murru vangla näitel. Suureks abiks oleks, kui Te vastaksite allolevale küsimustikule. Küsimustele vastamine on anonüümne, ning pärast lõputööd hävitatan täidetud ankeedid. Küsitluse eesmärgiks on teada saada kuidas valitakse kinnipeetavaid sotsiaalprogrammidesse ja kas sinna saavad ikka kõik kinnipeetavad, kellel seda vaja on.

I Üldandmed (Tehke vastavasse kasti ristike)

1. Kui vana Te olete?

- 18-21
- 22-29
- 30-39
- 40-49
- 50-59
- üle 60

2. Milline on Teie haridustase?

- Algharidus ja vähem
- Keskharidus
- Keskeriharidus
- Kutseharidus
- Kõrgharidus
- Midagi muud, täpsusta.....

3. Mitmendat korda olete karistatud?

- Esimest korda
- Teist korda
- Kolmandat korda
- Neljandat või enam korda

4. Kui pikk on Teie karistusaeg?

- Kuni 1 aasta
- 1 – 3 aastat
- 3 – 5 aastat
- 5 – 10 aastat
- 10 – 15 aastat
- Üle 15 aasta

5. Kui kaua Olete viibinud Murru vanglas?

- Alla 1 aasta
- 1 – 5 aastat
- Üle 5 aasta

6. Millega Tegelete Murru Vanglas?

- Töötate
- Õpite

Hõivatud millegi muuga, täpsusta.....

II Sotsiaalprogrammid vanglas (Tehke vastavasse kasti rist, vajadusel ka mitmele)

7. Milliseid programme Teile teadaolevalt viiakse läbi Murru vanglas?

- Kaine autojuht
- Motiveeriv intervjuerimine
- Oska kuulata/ oska vaadata
- Paarisuhete hoidmine ja taastamine
- Päev lapsega
- Sotsiaalsete oskuste treening
- Tagasi ellu
- Tööharjumuse kujundamine
- Vanglast tööle
- Viha juhtimine
- Muusika ja kunstiteraapia vanglas
- 12 sammu
- Ei viida läbi ühtki nimetatud programmide
- Info puudub
- Midagi muud, täpsusta.....

8. Kuidas saab programmis osalemist alustada?

- Kontaktisik pakub võimalust
- Sotsiaaltöötaja või psühholoog kutsub
- Kaplan kutsub
- Info pannakse osakonna teadetetahvlile ja soovi korral tuleb esitada avaldus
- Midagi muud, täpsusta.....

9. Milliste kriteeriumide alusel Teie arvates toimub lõplik osalejate valik?

- Arvestatakse eelnevaid distsiplinaarrikkumisi
- Arvestatakse kinnipeetava käitumist
- Arvestatakse karistusaja pikkust
- Valiku teeb sotsiaaltöötaja oma isiklike eelistuste põhjal
- Valiku teeb direktor jälgides teiste osakondade otsust ja seadust
- Midagi muud, täpsusta.....

10. Milline on programmide osavõtt?

- Aktiivne
- Vähene
- Soovijaid on rohkem kui kohti
- Midagi muud, täpsusta.....

11. Millistel põhjustel osaletakse programmides?

- Saada uusi teadmisi ja oskusi, millest võib peale vabanemist abi olla
- Leida uusi sõpru, suhelda teiste kinnipeetavatega
- Tegeleda millegagi, et karistus kiiremini ära kanda
- Midagi muud, täpsusta.....

12. Mis põhjustel jäetakse programmides osalemine pooleli?

- Osalejatele ei pöörata programmis piisavalt tähelepanu
- Käsitletavad teemad ei paku huvi
- Leitakse mõni muu tegevus
- Osalemisest tüdinetakse
- Ei meeldi inimene, kes programme läbi viib
- Midagi muud, täpsusta.....

13. Mida tehakse sotsiaalprogrammides?

- Rühma ees käib igaüks oma probleemi rääkimas ja siis otsitakse koos lahendust
- Tehakse koos erinevaid rühmatöid, et leida oma probleemile lahendus
- Mängitakse rollimänge
- Sotsiaaltöötaja räägib Teie probleemist ja toob erinevaid lahendusi probleemile
- Midagi muud, täpsusta.....

14. Kuidas suhtute programmidesse?

- Meeldivad
- Ei meeldi
- Programme võiks rohkem olla
- Võiks olla suuremad rühmad
- Võiks olla rohkem individuaalset tööd sotsiaaltöötaja või psühholoogiga
- Võiks olla rohkem kohtumisi kaplaniga
- Midagi muud, täpsusta.....

III Osalemine programmides (hinnake väidetega nõustumist 5 palli skaalal)

15. Kas Võtate mõnest programmist osa?

- Jah
- Ei

Kui vastasite „jah“, siis jätkake vahele küsimus nr 16 ja jätkake küsimusega nr 17.

Kui vastasite „ei“, täpsustage oma vastust küsimuses nr 16. Ülejäänud küsimustele ei ole Teil vaja vastata.

16. Miks Te ei osale programmides?

- Tegelen muuga ja ei ole aega
- Tahaksin osaleda, aga ei võeta/lubata
- Neist ei ole minule kasu
- Ei saa teiste osalejatega läbi
- Ei meeldi inimene, kes programme läbi viib
- Ei ole leidnud endale sobivat programmi
- Midagi muud, täpsusta.....

17. Sotsiaalprogrammid on tõhusad ja aitavad kinnipeetavatel oma probleemidele lahendust leida.

Täielikult/ Suurel määral/ Osaliselt/ Vähesel määral/ Üldse mitte/

-

18. Olen saanud abi sotsiaalprogrammidest.

Täielikult/ Suurel määral/ Osaliselt/ Vähesel määral/ Üldse mitte/

19. Programmides süüvitakse kinnipeetava probleemi sügavustesse.

Täielikult/ Suurel määral/ Osaliselt/ Vähesel määral/ Üldse mitte/

20. Ühel kohtumisel tegeletakse ühe kindla kinnipeetava probleemidega, teiste probleeme lahendatakse järgmistel kordadel, kuna kohe ei jõua.

Täielikult/ Suurel määral/ Osaliselt/ Vähesel määral/ Üldse mitte/

21. Sotsiaalprogrammide läbiviijad võtavad asja liiga lihtsalt ja jätavad paljud olulised teemad vahele.

Täielikult/ Suurel määral/ Osaliselt/ Vähesel määral/ Üldse mitte/

22. Kinnipeetav saab kõigile oma küsimustele vastused.

Täielikult/ Suurel määral/ Osaliselt/ Vähesel määral/ Üldse mitte/

Ette tänades vastuste eest!

LISA 3.

Анкета (для работников)

1. Сколько лет вы были социальным работником в тюрьме?

- меньше года
- 1 – 5
- 5 – 10
- 10 – 15
- больше 15- лет

2. Вы проводите на данный момент какую нить социальную программу?

- да
- нет
- что то иное (уточните).....

3. Какого участие заключенных в программах?

- Активное
- небольшое
- желающих больше чем мест
- что то иное (уточните).....

4. По каким причинам по вашему мнению , заключенные бросают программы наполовину?

- Заключенным не уделяется во время программы достаточно внимания
- находят другую деятельность
- не ладят с ведущим программы
- над заключенным издеваются другие заключенные
- что то иное (уточните).....

5. Занимаются ли заключенные по программе?

- да
- нет
- садятся и убивают время
- ходят просто так и не воспринимают всерьез
- что то иное (уточните).....

6. Что учитывается при выборе заключенных в программы?

- наказание заключенного
- поведение и отношение заключенного
- активность заключенного
- необходимость заключенного в данной программе
- все вышеперечисленное
- что то иное (уточните).....

7. По каким причинам участвуют в программах

- Получить новые знания б что бы исправить свое поведение и отношение
- найти новых друзей

- Заняться чем то чтобы побыстрее отсидеть наказание
- что то иное (уточните).....

8. как проводятся социальные программы?

- каждый выходит перед группой и говорит о своих проблемах и вместе ищется решение
- делаются различные совместные работы чтобы найти своей проблеме решение
- играют в игры
- социальный работник говорит о вашей проблеме и приводит различные решения проблемы
- что то иное (уточните).....

9. Ходят ли заключенные которые себя записали добросовестно на месте?

Полностью / большинство / частично / меньшинство / вообще нет

-

10. Выпадение заключенных из программ по причине

Полностью / большинство / частично / меньшинство / вообще нет

-

11. В программы выбирают заключенных у которых большие проблемы

Полностью / большинство / частично / меньшинство / вообще нет

-

12. Социальные программы эффективные и помогают любой ценой найти заключенному решение проблемы

Полностью / большинство / частично / меньшинство / вообще нет

-

13. В программах заключенного погружают в глубины его проблемы

Полностью / большинство / частично / меньшинство / вообще нет

-

14. Заключенным нравятся такие программы

Полностью / большинство / частично / меньшинство / вообще нет

-

15. В программе занимаются одной конкретной проблемой заключенного, другие проблемы решаются в следующий раз, если не успевают

Полностью / большинство / частично / меньшинство / вообще нет

-

16. Заключенный получает ответы на все свои вопросы

Полностью / большинство / частично / меньшинство / вообще нет

-

LISA 4.

Анкетный опрос (для заключённого)

Дорогой заключённый! В этом году я заканчиваю и я пишу семинарную работу на тему “Использование социальных программ в Муррувской тюрьме”. Это является большой помощью если Вы ответили бы на следующие вопросы. Ответы на вопросы анонимные и после защиты своей работы заполненные анкеты будут уничтожены. Целью опроса является узнать как выбирают заключённых в социальные программы и попадают ли туда все заключённые кому это надо.

I Общие данные (Поставьте в нужный квадратик крестик)

1. Сколько Вам лет?

- 18-21
- 22-29
- 30-39
- 40-49
- 50-59
- больше 60

2. Какое у Вас образование?

- начальное образование и ниже
- среднее образование
- средне-специальное образование
- основное образование
- высшее образование
- что то другое, уточните.....

3. Который раз Вы наказаны?

- первый раз
- второй раз
- третий раз
- четвёртый раз или больше

4. На какой срок Вас приговорили к тюремному заключению?

- до одного года
- 1-3 года
- 3-5 лет
- 5-10 лет
- 10-15 лет
- больше 15 лет

5. Как долго находитесь в Муррувской тюрьме?

- меньше одного года
- 1-5 лет
- больше 5 лет

6. Чем занимаетесь в Мурруской тюрьме?

- работаете
- учитесь

Занят Чем то другим, уточните.....

II Социальные программы в тюрьме (Поставьте в нужный ящичек крестик)

7. Какие проводимые в тюрьме программы Вы знаете?

- трезвый водитель
- мотивирующее интервью
- умей выслушать/ умей смотреть
- сохранение и восстановление парных отношений
- день с ребёнком
- тренировка социальных навыков
- обратно в жизнь
- формирование рабочих навыков
- из тюрьмы на работу
- упорвление злостью
- музыка и терапия искусства в тюрьме
- 12 шагов
- не проводится ни одной из этих програм
- информация отсутствует
- что то другое, уточните.....

8. Как можно на чать участие в программе?

- контактное лицо предлагает
- социальный работник или психолог приглашает
- каплан приглашает
- информацию вывешивают на стенд и при желание надо написать заявление
- что то другое, уточните.....

9. Как вы думаете по каким критериям проводится окончательный отбор участвующих

- учитываются предыдущие нарушения дисциплины
- учитывается поведение заключонного
- учитывается срок наказания
- выбор делает социальный работник по своим предпочтениям
- выбор делает директор учитывая закон и решение других отделении
- что то другое, уточните.....

10. Как оцениваете участие в программах?

- активное
- низкое
- желающих больше чем мест
- что то другое, уточните.....

11. По каким причинам участвуют в программах?

- получить новые знания и умения, которые могут пригодиться после выхода на свободу
- найти новых друзей, общаться с другими заключёнными
- заняться чем то, чтобы наказание быстрее прошло

что то другое, уточните.....

12. По каким причинам приостанавливают участие в программах?

- участникам программы уделяется недостаточно внимания
- рассматриваемые темы не интересны
- находят другое занятие
- участие надо едает
- не правится человек, который проводит программы
- что то другое, уточните.....

13. Что делают в социальных программах?

- каждый высказывает перед всей группой свою проблему и затем ищут решение на эту проблеме
- проводятся разные групповые работы чтобы найти решение своей проблеме
- проводятся разные ролевые игры
- социальный работник рассказывает вам о вашей проблеме и предлагает разные решения проблемы
- что то другое, уточните.....

14. Как относитесь к программам?

- нравятся
- не нравятся
- программ могло бы быть больше
- группы могли бы быть больше
- могло бы быть больше индивидуальной работы с социальным работником или психологам
- могло бы быть больше встреч с капланом
- что то другое, уточните.....

III Участие в программах (оцените по 5 бальной шкале)

15. Участвуете ли Вы в какой нибудь из программ?

- да
- нет

Если ответили “Да” тогда пропустите вопрос 16 и продолжите вопросом 17.

Если ответили ”Нет” тогда уточните свой ответ в вопросе 16. На другие вопросы вам отвечать тогда не надо.

16. Почему Вы не участвуете в программах?

- занимаюсь другим и нет времени
- Хотел бы участвовать но не берут/ не позвалают
- От них нет пользы для меня
- плохин отношения с другими
- Не нравится человек, который проводить программу
- Не нашёл позходящей программы
- что то другое, уточните.....

17. Социальные программы полезные и помогают заключённым найти решения своим проблемам

Совершенно/ В полне согласен/ Честично/ Не совсем согласен/ совершенно не согласен

18. Получили ли Вы помощь от социальных программ

Совершенно/ В полне согласен/ Честично/ Не совсем согласен/ совершенно не согласен

19. В программах занимаются углублённо проблемамы заключённых

Совершенно/ В полне согласен/ Честично/ Не совсем согласен/ совершенно не согласен

20. На одной в стрече занимаются проблемой только одного заключённого, проблемы других заключённых решаются на других встречах, так как за раз всё не успеть

Совершенно/ В полне согласен/ Честично/ Не совсем согласен/ совершенно не согласен

21. Организаторы социальных программ относятся к этому слишком легкомысленно и многие темы не затрагивают

Совершенно/ В полне согласен/ Честично/ Не совсем согласен/ совершенно не согласен

22. Заключённый получает ответы на все свои вопросы

Совершенно/ В полне согласен/ Честично/ Не совсем согласен/ совершенно не согласен

Спасибо Вам!