

Sisekaitseakadeemia

Justiitskolledž

Andrei Ool

KK050

TARTU VANGLA SAATMISOSAKOND JA  
SAATMISEGA SEOTUD PROBLEEMIDE  
LAHENDAMINE

Lõputöö

Juhendaja:

Merlys Toom

Tartu Vangla

Saatmisosakonna juhataja

Tallinn 2008

## LÕPUTÖÖ ANNOTATSIOON

Kolledž: Justiitskolledž	Kuu ja aasta: 05.2008
Töö pealkiri: Tartu Vangla saatmisosakond ja saatmisega seotud probleemide lahendamine	
Töö autor: Andrei Ool	allkiri:
<p>Lõputöö on kirjutatud eesti keeles. Töö on kokku 59 lehel ning tööd kirjutades on tuginetud 19 allikale. Antud töö koosneb neljast peatükist ja ühest lisast ning sisaldab 18 joonist ja 2 tabelit.</p> <p>Lõputöö märksõnadeks on: saatmisosakond, kinni peetavate isikute saatmine, relvastus, saatmisega seotud probleemid.</p> <p>Uurimisobjektiks on saatmisosakond ja kinni peetavate isikute saatmine.</p> <p>Töö eesmärk on uurida ja anda ülevaade saatmisosakonnast, selle töökorraldusest ning saatmisega seotud probleemidest.</p> <p>Töö sisaldab ametnikega läbi viidud ankeetküsitluse vastuste analüüsi.</p> <p>Lõputöö hüpoteesiks on väide, et: tartu vangla saatmisosakonnas on aktuaalseid ja olulisi probleeme, mis vajavad lahendamist, töökorralduse või õigusaktide muutmist.</p> <p>Läbiviidud uuringu tulemusena selgus, et lõputöös püstitatud hüpotees leidis kinnitust. Käesoleva lõputöö tulemusena toob autor välja probleeme ning nende lahendamiseks ettepanekuid.</p>	
Võtmesõnad: saatmisosakond, kinni peetavate isikute saatmine, relvastus, saatmisega seotud probleemid.	
Keywords: escort team, inmates escort, weaponry, problems with escort	
Säilitamise koht:	
Kaitsmisele lubatud: (kolledži direktor)	
Juhendaja allkiri:	

# SISUKORD

SISSEJUHATUS.....	5
1. TARTU VANGLA SAATMISOSAKONNA LOOMINE JA STRUKTUUR.....	7
1.1 Ajaloost (Intervjuu alusel saatmisosakonna inspektori S. Nikolajeviga).....	7
1.2 Saatmisosakonna loomine ja struktuur.....	9
2. SAATMISOSAKONNA TÖÖKORRALDUS (TEOREETILISED LÄHTEKOHAD).....	14
2.1 Kinni peetavate isikute saatmise planeerimine ja saatekeskuse töökorraldus.....	14
2.2 Relvastatud saatemeeskonna töökorraldus ja kinni peetavate isikute saatmine.....	16
2.2.1 Saateülesande täitmise alus.....	17
2.2.2 Saateülesande täitmiseks ettevalmistamine.....	18
2.2.3 Saateülesande täitmise etapid.....	21
2.2.4 Erakorraliste sündmuste ajal tegutsemine ja sündmustest teavitamine ...	24
2.3. Saatmisosakonnas kasutusel olevad relvad, erivahendid, ohjeldusmeetmed.....	27
2.3.1. Vanglaametniku õigus relva kasutada.....	27
2.3.2. PM - Pistoljet Makarova ehk makarovi püstol 9mm.....	29
2.3.3 Mini-uzi püstolkuulipilduja 9mm.....	30
2.3.4 Külmrelvad (kumminui, teleskoopnui).....	31
2.3.5 Gaasirelvad (gaasipihustid).....	32
2.3.6 Eriotstarbelised sõidukid ehk alarmsõidukid (saateautod).....	32
2.3.7 Ohjeldusmeetmed.....	33
3. ÕIGUSLIK ALUS JA REAALNE OLUKORD. PUUDUSED.....	34
3.1 Justiitsministri määrus „Vangla saatemeeskonna ülesanded ja töökord“ ja politsei ameti käskkiri „Konvoitegevuse juhend“ .....	34
3.2 Saateautode reservi puudumine .....	36
3.3 Õiguslik alus ja reaalne olukord.....	38

4. UURIMUS.....	41
4.1 Küsimustiku tulemused.....	42
4.2 Autori poolsed ettepanekud ning järeldused.....	49
KOKKUVÕTE.....	52
PE3IOME.....	53
KASUTATUD KIRJANDUS JA ALLIKAD.....	54
LISA 1 KÜSIMUSTIK.....	56
LISA 2 ÜMBEREHITATUD ERIOTSTARBELINE AUTO GAZ 52.....	59

## SISSEJUHATUS

Käesolev lõputöö on kirjutatud teemal: „Tartu Vangla saatmisosakond ja saatmisega seotud probleemide lahendamine.” Teema on valitud, kuna autor igapäevaselt koordineerib kinni peetavate isikute saatmiste teostamist ning omab kogemusi kinni peetavate isikute vanglavälisel saatmisel. Teema on autori jaoks aktuaalne ja oluline, kuna saatmisosakond teostab kinni peetavate saatmisi vanglate ja arestimajade vahel kogu Eesti territooriumil ja nõuab mitmete organisatsioonide ja osakondade koostööd.

Lõputöö on kirjutatud eesmärgiga anda ülevaade Tartu Vangla saatmisosakonnast, välja tuua saatmist reguleerivad õigusaktid ja võrrelda seda tegeliku tööga. Samuti on oluline uurida, millised on kõige aktuaalsemad probleemid kinni peetavate saatmisel. Kas vanglaväliseid saatmisi teostavad ametnikud tunnevad ennast turvaliselt täites oma teenistusülesandeid ning millised oleksid nende ettepanekud saatmiste kvaliteedi, ametnike julgeoleku ja turvalisuse tõstmiseks.

Lähtematerjalideks on seadusandlikud aktid ning teised õigusaktid ja kirjandus. Materjalide läbitöötamisel ja lõputöö kirjutamisel on kasutatud järgmisi meetodeid ja viise: seadusandlike aktide analüüsi, töö ajal saadud kogemusi ja teadmisi, andmete ülevaateid ja võrdlusi, intervjuerimist ning ankeetküsitlust.

Lõputöö koosneb neljast peatükist. Lõputöö esimeses peatükis on ülevaade uurimisobjektist, ehk siis saatmisosakonnast, selle loomisest ja struktuurist. Teises peatükis on ülevaade relvastatud saatmeeskonnast ja õigusaktidest tulenevatest normidest kinni peetavate saatmisel, kinni peetavate saatmise planeerimisest, saatekeskuse töökorraldusest ning saatmisosakonnas kasutusel olevatest relvadest, erivahenditest, ohjeldusmeetmetest. Kolmas peatükk sisaldab ülevaate õigusaktides olevatest puudustest ja nende võrdlemisest reaalse olukorraga. Neljandas peatükis on käsitletud läbiviidud uurimuse analüüsi, millest tulenevad autori poolsed ettepanekud.

Fakt on see, et igapäevaselt võib saatmisel tekkida probleeme, kui meil on tegemist kinni peetavate isikutega. Mõned nendest probleemidest puudutavad töökorraldust. Kindlasti kõike ei oska ette prognoosida. Lõputöös pakub autor välja probleemidele lahendusi ja ettepanekuid, mis võiksid ennetada probleemide tekkimist või parandada ja tõsta töö kvaliteeti. Sellest tulenevalt on lõputöö hüpotees: Tartu Vangla saatmisosakonnas on aktuaalseid ja olulisi probleeme, mis vajavad lahendamist, töökorralduse või õigusaktide muutmist.

# 1. TARTU VANGLA SAATMISOSAKONNA LOOMINE JA STRUKTUUR

Ajalooost (Intervjuu alusel saatmisosakonna inspektori S. Nikolajeviga)

Pärast Eesti taasiseseisvumist anti kinni peetavate isikute valvamise ja konvoeerimise ülesanne paranduslik-töökolooniate direktoritele. Seejärel loodi Eesti Siseministeeriumi juurde kinnipidamisesutuste amet, mis pärast nimetati ümber Täitevametiks, mis asus Tallinnas aadressil Tartu mnt. 85. Vanglate vaheline konvoeerimine ja selle organiseerimine määrati uurimisisolaatori nr.1 direktorile Valeri Retškinile. Uurimisisolaator nr.1 nimetati ümber Tallinna Keskvanglaks. Arestimajade vaheline konvoeerimine jäeti politseiameti ülesandeks.

1991. aasta septembris, Tallinna Keskvangla direktori käskkirjaga, loodi grupp kinni peetavate isikute konvoeerimiseks ning grupi juhiks oli määratud Sergei Nikolajev. Kinni peetavate konvoeerimiseks anti kasutusse veoauto baasil ümberehitatud eriotstarbeline auto GAZ 52. (vt. Lisa 2)

1992. aasta jaanuaris oli ümberehitatud teine auto 20-22 kinni peetava isiku transportimiseks Maz veoauto baasil. Kongis oli vähene valgustus, talvel külmade ilmadega olid autokongi seinad kaetud härmatisega. Kinni peetavate isikute kongi paigutamiseks kasutati teiseldatavat treppi, kuna kongi uks oli maapinnast väga kõrgel.

Tuleb märkida, et vanglates oli suhteliselt kriitiline olukord, seoses võimujaotusega toimusid pidevad konfliktid situatsioonid kinnipeetavate grupeerimise vahel. 1992 aastal määrati Keskvangla direktoriks Raivo Allika, kes oli kompetentne ja energiline „administraator“. Arvestades situatsiooni vabariigis suutis R. Allika lühikese aja jooksul organisatsiooni tööle panna. Kinni peetavate isikute konvoeerimiseks soetati sõiduk Mercedes-Benz 307 kaubik 22, mis oli sobilik kinni peetavate isikute saatmiseks ja mugavam ka saatjate jaoks. Tänapäeval võib seda autot näha Tallinna Vangla kasutuses. 1994 – 1995 soetati veel kaks uut sõidukit –

Ford Transit; ostetud autod olid vastupidavad ja väga ökonoomsed kuna töötasid diiselmootoritega. Autos oli 11 – 12 kohta konvoeeritavate ja 4-5 kohta konvoiliikmete jaoks. 1996. aastal osteti veel üks Ford Transit, mis ehitati ümber kiirabiautoks.

Kuna saadetavate arv pidevalt suurenes, suurenes ka saatmisgrupi liikmete arv. Saatmisgruppi kuulus üks saatemeeskonna ülem, kaks saatjat ja üks autojuht. Samuti moodustati saatmisgrupp, kes tegeles saatmistega rongis – 6 kuni 7 inimest. Rongiga konvoeeriti Valka ja Narva. Eraldi gruppi vajadus seisnes selles, et väga palju saadetavaid konvoeeriti Venemaale ja sealt tagasi Eestisse. Saatemeeskonna relvastusse kuulusid saatmisel Makarovi püstolid, Kalašnikovi automaadid, kumminuiad, käerauad ja gaas e. gaasipihustid. Sidepidamisvahenditena võeti esmakordselt kasutusse mobiiltelefonid Nokia. Vanglate vaheline konvoeerimine toimus kaks korda nädalas – esmaspäeviti ja neljapäeviti, konvoeerimine Pärnusse ja Viljandisse toimusid umbes kaks korda kuus või vastavalt vajadusele.

Tihedas koostöös vanglate arvestusosakondadega tegeles otseselt planeerimisega saatemeeskondade juhid. Ühe päevaga saadeti 30 kuni 50 kinni peetavat isikut. Lisaks tavapärasele konvoeerimisele, kuulus saatemeeskonna ülesannete hulka veel raskelt haigete kinni peetavate isikute transportimine vanglatest vanglate keskhaiglasse; kinni peetavate isikute valvamine tervisehoiuteenuse osutajate juures väljaspool vanglat; kinni peetavate isikute saatmine halduskohtutesse ja järelevalve teostamine nende üle.

Seoses Keskvangla sulgemisega anti saatemeeskonnad üle Tallinna Vanglale. Konvoi oli alati kõrgendatud tähelepanu all, kõik direktorid tundsid huvi meeskondade ja nende probleemide vastu, vajadusel osutasid abi. Tuleb märkida ka seda, et kõik arenes – seadusandlus, konvoiliikmete kohustused ja nende õigused relva kasutamiseks, marsruudid jne. 1991 – 2003 ei esinenud kinni peetavate isikute konvoeerimisel ühtegi põgenemist, mis omakorda tähendas, et konvoiülesanne oli täidetud sajabrotsendilisel. 2003 aastal anti konvoiülesanded üle Tartu Vanglale, kus hiljem loodi saatmisosakond. Saatmisosakonnas töötavad tänapäevani Sergei Nikolajev (alates 1991 aastast), Assor Saar (alates 1991 aastast), Ljudmila Kortšagina (alates 1995 aastast) ja Aleksandr Issajev (alates 1996 aastast).



## 1.2 Saatmisosakonna loomine ja struktuur

Tartu Vangla alustas oma tegevust esimeste kinnipeetavate vastuvõtuga 16. oktoobril 2002. aastal ning alustas sellega Eesti vanglasüsteemi üleminekut laagersüsteemilt kambersüsteemile. Samuti pandi Tartu Vangla rajamisega alus piirkondliku vanglasüsteemi loomisele.<sup>1</sup>

Tartu Vangla on Justiitsministeeriumi valitsemisalas olev valitsusasutus, mis viib täide vabadusekaotust ja eelvangistust. Tartu Vangla on kinnine vangla, milles on eelvangistusosakond. Oma ülesannete täitmisel esindab vangla riiki. Vangla on aruandekohustuslik justiitsministri ees, kes teostab vangla üle teenistuslikku järelevalvet.<sup>2</sup>

Suurimateks õnnestumisteks 2004. aastal on saatmisosakonna loomine Tartu Vanglas.

Mais 2003 käivitati Tartu Vanglas justiitsministeeriumi vanglate osakonna ja politseistruktuuride koostöös saatmiskeskuse pilootprojekt. Pilootprojektist on välja kasvanud saatmisosakond, mis on iseseisev üksus Tartu Vangla struktuuris. Saatmisosakonna ülesandeks on korraldada kinnipeetavate transporti kinnipidamisasutuste vahel kogu Eesti territooriumil.<sup>3</sup>

Saatmisosakond on Tartu Vangla struktuuriüksus. Saatmisosakond loodi Tartu Vangla juurde 01.02.2004. a (reaalselt alustas üleestilise saatmisega 19.01.2004. a). Saatekeskuse pilootprojekt Tartu Vanglas käivitus 2003. aastal ja toimis tõrgeteta. Pilootprojekti kogemusi arvestades oli vanglal piisav kompetents, oskused ja personal üle-eestilise saatekeskuse käivitamiseks. Tartu geograafiline paiknemine teeninduspiirkonna keskpunktis võimaldas optimeerida transpordi – ja personalikulusid. Politsei süsteemis vabanes hulk ametnikke avaliku korra ülesannete täitmisele (kes seni tegelesid saatmisega). Osutatava teenuse kvaliteet tõusis ja ressursside maht vähenes kahe süsteemi sünergia tulemusena.

---

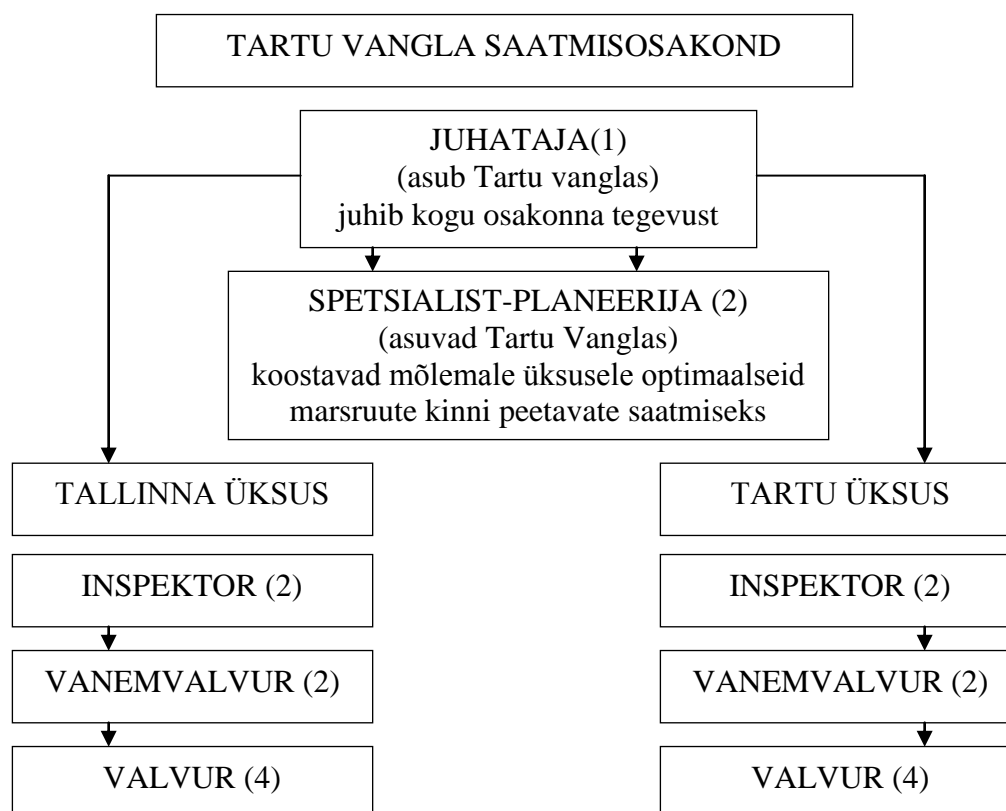
<sup>1</sup> Justiitsministeerium. Vanglate koduleht <http://www.vangla.ee/14145> . 3.05.2008

<sup>2</sup> Justiitsministeerium. Vanglate koduleht <http://www.vangla.ee/14145> . 3.05.2008

<sup>3</sup> Justiitsministeerium. Vanglate koduleht <http://www.vangla.ee/14145> . 3.05.2008

Justiitsministeeriumi ja Siseministeeriumi vahel allkirjastati 27.02.2004. a koostöökokkuleppe kinnipidamiskohtadevahelise saatmise korraldamiseks. Selle kohaselt anti Politseiameti poolt Tartu Vanglale üle neli saateautot ning lepidi kokku, et saatekeskuse tegevuskulud kaetakse Justiitsministeeriumi eelarvest.

Tartu Vangla saatmisosakonnas on ette nähtud 19 vanglaametnikku: 1 osakonna juhataja, 4 inspektorit, 4 vanemvalvurit, 8 valvurit ja 2 spetsialist-planeerijat. (vt. joonis 1)



**Joonis 1.** Tartu Vangla saatmisosakonna struktuur.

Seisuga sügis 2004. a oli saatmisosakonnal saateautosid 6. 3 autot oli Tallinnas vanglate keskhaigla territooriumil. Tallinna üksuse personali suuruseks oli arvestatud 8 inimest. 3 autot asusid Tartu Vangla territooriumil.

6-st autost oli igapäevaselt kasutusel 4. 2 on nii öelda varuautod, sest autode tehniline olukord oli halb ja pidevalt oli mõni auto remondis.

Vastavalt Tartu Vangla põhimäärusele on saatmisosakonna eesmärk saata relvastatud valve all arestialuseid, vahistatuid ja kinnipeetavaid arestimajade, vanglate ja Tallinna Vangla Tervisehoiuosakonna (edaspidi THO) vahel, toimetada neid õigeks ajaks õigesse kohta turvaliselt ja optimaalsete kuludega, sealhulgas võttes arvesse kõiki lisatingimusi, mis on seotud konkreetse(te) isiku(te) saatmisega.<sup>4</sup>

„Tartu Vangla teenistujate koosseis“ määruse järgi on saatmisosakonnas töötab kokku 19 ametnikku, keda nimetab ametisse Tartu Vangla direktor. Kuigi määruse järgi osakonna jaotus puudub, on praktikas saatmisosakond jaotatud kaheks: 8 ametniku töötab Tartu Vangla saatmisosakonna Tallinna üksuses, ülejäänud on Tartu Vangla saatmisosakonna Tartu üksuses.<sup>5</sup>

Saatmisosakonna juhataja juhib ja koordineerib osakonna tegevust, kontrollib ja tagab osakonnale pandud ülesannete õiguspärase ja õigeaegse täitmise. Juhatajale vastab I klassi vanglainspektori ametiaste. Osakonna juhataja asub Tartu Vanglas ja allub vahetult direktori asetäitjale vangistuse alal, saatmisosakonna juhataja on ka määratud juhendajaks. Temale alluvad kõik saatmisosakonna ametnikud, keda ta instrueerib ja kelle teenistuskohustusi ta ka kontrollib. Juhataja määrab osakonna ametnike tööjaotuse, kontrollib osakonna ametnike töö- ja täitedistsipliini ning kutseoskuse taset. Peab ametnike tööaja arvestust, tagab saatmisel justiitsministri määrusega „Vangla saatmeeskonna ülesanded ja töökord“ kehtestatud nõuete täitmise ning tagab kinnipidamise relvade ja erivahendite kasutamise korrast.

---

<sup>4</sup> „Tartu Vangla põhimäärus“ 6. 12. 2001 [RTL 2001, 133, 1924](#)

<sup>5</sup> „Tartu Vangla teenistujate koosseis“ 18. 04. 2006 [RTL 2006, 38, 660](#)

Teenistusülesandeks on ka korraldada väljaõpet relvade ohutu ja seadusliku kasutamise kohta.<sup>6</sup>

Inspektorile vastav ametiaste on II klassi vanglainspektor. Vastavaid ametnike on neli, kõik vahetult alluvad saatmisosakonna juhatajale. Inspektorile alluvad valvurid ja vanemvalvurid ning saateülesande täitmise ajal on inspektor määratud saatemeeskonna ülemaks. Ülema kohustusteks on: direktori korralduse ja juhendaja juhiste alusel valmistada saatemeeskonda ette, kontrollida saatemeeskonna koosseisu ja valmisolekut, selgitada saatemeeskonnale saateplaani esimese osa sisu, võtta juhendaja antud juhiste alusel tarvitusele lisaabinõud saateülesande paremaks täitmiseks, tagada saatemeeskonnale relvastuse, laskemoona ja erivahendite väljastamine ning teavitada juhendajat saatemeeskonna valmisolekust asuda saateülesannet täitma. Selgitab saateülesande sisu saatemeeskonnale saateülesande täitmise ajal kontrollib saadetava vastavust saateplaanis, saatenimekirjas ja saadetava isikliku toimiku õiendis märgitud andmetele. Saateülesande täitmise ajal teostab katkematut järelevalvet saadetavate üle.<sup>7</sup>

Vanemvalvureid on saatmisosakonnas 4 – Tartus 2 ja Harkus 2. Vanemvalvurile vastav ametiaste on I klassi valvur, kes allub saatmisosakonna inspektorile. Temale alluvad valvurid, keda ta juhendab inspektori juhiste alusel. Põhiülesandeks – saateülesannete täitmine – kinnipeetava, arestialuse ja vahistatu saatmine relvastatud valve all väljaspool vangla ja arestimaja territooriumi; saateülesande täitmisel juhendada ja koordineerida valvurite tegevust. Vanemvalvuri teenistusülesanded on: 1) asuda pidevalt talle määratud kohas 2) võtta saatmisosakonna inspektori juhiste alusel tarvitusele lisaabinõud saateülesande paremaks täitmiseks 3) teavitada saatmisosakonna inspektorit valmisolekust asuda saateülesannet täitma 4) jälgida pidevalt saadetavate käitumist ning võtta tarvitusele kõik abinõud takistamiseks kinni peetava isiku põgenemist.<sup>8</sup>

Valvurile vastav ametiaste on II klassi valvur. Valvureid on saatmisosakonnas 8. Vahetuks juhiks on saatmisosakonna vanemvalvur. Valvuri teenistusülesanded on: saateülesande

---

<sup>6</sup> Justiitsministeerium. Vanglate koduleht <http://www.vangla.ee/14145> . 3.05.2008

<sup>7</sup> Justiitsministeerium Vanglate koduleht <http://www.vangla.ee/14145> . 3.05.2008

<sup>8</sup> „Vangla saatemeeskonna ülesanded ja töökord“ 30.mai.2006. a. - [RTL 2006, 47, 840](#)

täitmise ajal asuda pidevalt saatemeeskonna ülema poolt määratud kohas ning täita ülema poolt kehtestatud töökorraldust; saateülesande täitmise ajal teostada katkematut järelevalvet saadetavate üle; saatemeeskonna liikmete ning saadetavate julgeoleku tagamiseks teostada saateülesande täitmise ajal saadetavat vastu võttes enne saateautosse paigutamist põhjaliku turvakontrolli (kõik saatmiseks mittevajalikud esemed eraldatakse saadetavatest nende isiklike asjade juurde ning keelatud esemed ja ained konfiskeeritakse vastavalt õigusaktides sätestatule); põgenemise takistamiseks ja põgenenud saadetava tabamiseks võib saatemeeskonna liige kasutada erivahendeid ja tulirelva vangistusseaduse §-s 71 sätestatud korras.

Saatja-autojuhi ametikohal on saatmisosakonnas teenistuses olevad I või II klassi valvurid, kes omavad D-kategooria juhtimisõigust ning on läbinud alarmsõidukijuhi koolituse, ehk saatja-autojuhi põhiülesanded täiendavad valvurite ja vanemvalvurite põhiülesandeid. Sellest tulenevalt saatja-autojuhi ametikoha põhieesmärgid on saateülesannete täitmine, saadetavate saatmine ja nende järele valvamine samuti ka saateauto juhtimine. Saatja-autojuhi tööülesanded on: 1) kontrollida saateauto tehnilist valmisolekut ja seisukorda enne saateülesande täitmise alustamist, 2) kasutada saateautot heaperemehelikult, jälgida saateauto igapäevast tehnilist seisukorda 3) täita saatemeeskonna ülema korraldusi 4) võtta saatmisosakonna inspektori juhiste alusel tarvitusele lisaabinõud saateülesande paremaks täitmiseks 5) asuda pidevalt talle määratud kohas ning jälgida pidevalt saadetavate käitumist ja keelata kinni peetavatel suhtlemise kõrvaliste isikutega.<sup>9</sup>

Spetsialist-planeerija on II klassi vanglainspektori ametiastmes. Planeerijaid on osakonnas ainult kaks, mõlemad asuvad Tartu Vanglas. Nende teenistuseesmärgiks on planeerida kinni peetavate isikute saatmise marsruute nii, et õige kinni peetav isik saaks õigeks ajaks toimetatud õigesse kohta. Spetsialist-planeerija ülesandeks on: organiseerida ja planeerida kinnipeetavate, arestialuste ja vahistatute saatmist relvastatud valve all väljaspool vanglate ja arestimajade territooriume.<sup>10</sup>

---

<sup>9</sup> „Vangla saatemeeskonna ülesanded ja töökorraldus“ 30.mai.2006. a. - [RTL 2006, 47, 840](#)  
<sup>10</sup> Justiitsministeerium Vanglate koduleht <http://www.vangla.ee/14145> . 3.05.2008

## **2. SAATMISOSAKONNA TÖÖKORRALDUS (TEOREETILISED LÄHTEKOHAD)**

Saatmisosakonna põhiülesandeks on saata relvastatud valve all arestialuseid, vahistatuid ja kinnipeetavaid arestimajade, vanglate, THO vahel, toimetada neid õigeks ajaks õigesse kohta. Sellest tulenevalt võib jagada saatmisosakonna töökorraldust kaheks põhiosaks: saatekeskus ja saatmiste planeerimine ning relvastatud saatemeeskonna töökorraldus saatmisosakonna juhataja juhtimisel ja koordineerimisel.

### 2.1 Kinni peetavate isikute saatmise planeerimine ja saatekeskuse töökorraldus

Tartu Vangla saatmisosakonnas on kaks spetsialist-planeerija ametikohal töötavat ametnikku, kelle põhieesmärgiks on planeerida arestialuste, vahistatute ja kinnipeetavate saatmist arestimajade, vanglate ja THO vahel. Alates sellest aastast saatmisosakonnale lisandus ajutise iseloomuga ülesanne planeerida ja saata kinni peetavaid isikud kohtuistungitele.

Spetsialist-planeerija teenistusülesandeks on: koostada tellimuste alusel marsruudid ja kooskõlastada saadetavate nimekirjad arvestusosakonna ametnikuga; teavitada vahetult saatemeeskonna ülemat saatmisel toimunud muudatuste kohta kooskõlastatult juhendajaga; asendada saatmisosakonna juhatajat tema äraolekul ja täita juhataja poolt antud ülesandeid.

Spetsialist-planeerija töö on peamiselt seotud programmiga SKIS e. Saatmiskeskuse Infosüsteemiga. Üle Eesti on seotud selle programmiga kõik vanglad ja arestimajad. Igast asutusest on sellega tegelevatel inimestel ligipääs programmile ja selles keskkonnas on neil võimalik teha tellimusi ühest vaglast teise, ühest arestimajast teise või arestimajade ja vanglate vahel. Tellimusse sisestatakse kinnipeetava või vahistatu andmed ehk perekonna-, ees- ja isanimi koos isikukoodiga samas ka tema sihtkoht, kuhu ta peab saabuma. Samuti on ka võimalik sisestada operatiivinformatsiooni kinnipeetava või vahistatu kohta ehk kinni peetava

kalduvused põgenemisele, vägivallale, suitsiidile jne. Arvestusosakonna ametnik kontrollib tellimuse korrektsust ja kui kõik dokumendid on korras kinnitab tellimuse.

Pärast arvestusosakonna töötaja poolt tellimuse kinnitamist, kinnitab tellimuse saatmisosakonna spetsialist-planeerija, arvestades busside mahutavust ja marsruuti, mis on iga päev erinev ehk Eesti on jaotatud piirkondadeks, mida teenindatakse konkreetsel nädalapäeval. Kokkuvõttes võib öelda, et saatmisosakond kinnitab tellimusi asjaosalistest viimasena, et kinnitada saatmise võimalikkust. Kui kõik tellimused on korrektselt tehtud, planeerija koostab saateplaani, kuhu märgitakse: saateülesande täitmise aeg ja saatemeeskonna liikmete nimed ning nende paigutus saateautos; saateülesande täitmise viis ehk saateauto millega saateülesandeid täidetakse; saadetava ees- ja perekonnanimi, isikukood (selle puudumise korral isanimi ja sünniaeg) või mäрге saadetavate nimekirja lisamise kohta ning võimalusel saadetava foto; saateülesande täitmiseks tähtsad asjaolud ehk planeerija kirjutab kinni peetavate isikute kohta olulist informatsiooni või märgib intsidendid, mis leidsid aset saatmise või muul ajal ning mida peab arvestama saateülesande täitmise vältel; saateülesande täitmise marsruut koos peatuskohtade andmetega; saateülesande täitmise erinõuded (marsruudi erisused, valve tugevdamise vajadus jms); tegevuskava, milles loetletakse saateülesande täitmisel tehtavad toimingud ja erakorralise sündmuse ajal tegutsemise abinõud. Pärast saateülesande täitmist kinnitatud juhendaja poolt saateplaani tagastatakse spetsialist-planeerijale, mida arhiveeritakse ja mille alusel tehakse järeldusi ja statistikat.

Kui plaanid on koostatud, saadab spetsialist-planeerija need koos marsruudis olevate kinni peetavate isikute nimekirjadega osapooltele E-posti aadressidele. Marsruutide saatmine on vajalik selleks, et vanglatel ja arestimajadel oleks võimalik planeerida oma tööd ja arvestada saatemeeskonna saabumisajaga.

## 2.2 Relvastatud saatemeeskonna töökorraldus ja kinni peetavate isikute saatmine

Vastavalt Tartu Vangla põhimäärusele ning Justiitsministri määrusele „Vangla saatemeeskonna ülesanded ja töökord“ Tartu Vangla saatmisosakonna põhiülesanded on relvastatud valve all saata: kinni peetavaid isikuid ehk saadetavaid ühest vanglast või arestimajast teise vanglasse või arestimajja ning vanglast või arestimajast Tallinna Vangla tervishoiuosakonda ja sealt tagasi vanglasse või arestimajja; välisriigis süüdimõistetud ning Eesti Vabariiki karistuse kandmise jätkamiseks üleantud saadetav piiripunktist vanglasse ja Eesti Vabariigis süüdimõistetud ning karistuse kandmise jätkamiseks välisriiki üleantav saadetav vanglast piiripunkti; saadetav, kelle suhtes on kohus kohaldanud psühhiaatrilist sundravi, vanglast sellekohase loaga psühhiaatriaasutusse.

Sellised ülesanded nagu saadetavate saatmine erakorralisel vajadusel vanglast Tallinna Vangla tervishoiuosakonda, samuti saatmine vanglast tervishoiuteenuse osutaja juurde ja seal valvata saadetava järele ning saadetavate saatmine erakorraliste sündmuste korral Tartu Vangla saatmisosakonda põhiülesannetesse ei kuulu. Erakorralisel vajadusel saatmine Tallinna Vangla tervishoiuosakonda teostab Tallinna Vangla tervishoiuosakond. Kõik teised saateülesanded teostab vangla, kus saadetav viibib. Kuid realselt erakorralisel vajadusel Tartu Vangla saatmisosakond on teostanud saatmisi Tallinna Vangla tervishoiuosakonda, samuti on Tartu Vangla juures teostatud saatmisi tervishoiuteenuse osutaja juurde ja seal teostatud järelevalvet saadetava suhtes ning ka erakorraliste sündmuste korral Tartu Vangla saatmisosakond on läbi viinud saatmisi.<sup>11</sup> Näiteks võib välja tuua saatmisosakonna koostöö vanglate relvastatud üksuse ja politseiga nn. 2007 „aprilli sündmuste” ajal ning vanglatega erakorraliste sündmuste puhul kinni peetavate isikute ümberpaigutamisel.

---

<sup>11</sup> „Vangla saatemeeskonna ülesanded ja töökord“ 30.mai.2006. a. - [RTL 2006. 47. 840](#)



## 2.2.1 Saateülesande täitmise alus

Saateülesandeid täidetakse vangla direktori kirjaliku korralduse, juhendaja juhiste ning saateplaani alusel. Korraldus edastatakse juhendajale ning juhendaja teeb korralduse teatavaks saatemeeskonna ülematele ehk juhendaja poolt määratud isik, kes vastavalt justiitsministri määrusele „Vangla saatemeeskonna ülesanded ja töökord” täidab määruses sätestatud ülema ülesandeid. Korralduses märgitakse järgmised andmed: saadetava ees- ja perekonnanimi ning isikukood (selle puudumise korral isanimi ja sünniaeg) või märke saadetavate nimekirja lisamise kohta; saatmise eesmärk ja koht ning saatmise kuupäev; saatemeeskonna suurus ning meeskonna relvastus, erivahendid ja sidepidamisvahendid. Tartu Vangla saatmisosakonnale tehakse korraldus terveks nädalaks ning sinna tehakse märke saadetavate nimekirja lisamise kohta, märgitakse saatmise eesmärk, koht ja ajavahemik, määratakse saatemeeskonna suurus, meeskonna relvastust ja sidepidamisvahendid ning antakse korraldus arvestusosakonnale valmistada ette saadetavate isiklikud toimikud.<sup>12</sup> Tartu Vangla saatmisosakonna Tallinna üksusele tehakse eraldi korraldused. Kuna Tallinna üksus asub Harku Vangla juures, siis need korraldused saadetakse iga töönädala alguses faksiga ja nad on ka erinevad Tartu üksuse korraldustest. Nimelt on Tallinna üksuse korralduses lisaks teistele eelnevalt nimetatud punktidele, märke milles seisneb ühele kindlale, vastava haridusega ametnikule, tagada saatemeeskonnale relvade ja erivahendite väljastamine ning vastutada nende hoidmise eest, kuna puudub relvuri olemasolu, kes erivahendid ja relvad väljastab.

---

<sup>12</sup> „Vangla saatemeeskonna ülesanded ja töökord“ 30.mai.2006. a. - [RTL 2006, 47, 840](#)

## 2.2.2 Saateülesande täitmiseks ettevalmistamine

Juhendaja määrab vangla direktor. Tartu Vangla saatmisosakonna juhendajaks on saatmisosakonna juhataja, kes koordineerib, juhendab ja kontrollib valmisolekut. Tartu üksust kohapeal ja Tallinna üksust telefoni teel. Lisaks on veel juhendajal järgmised ülesanded: pärast korralduse saamist koostab või vajadusel kohustab saatemeeskonna ülemat koostama saateplaani esimest osa; tutvustab saatemeeskonna ülemale saateülesande täitmiseks tähtsaid asjaolusid ning enne saateülesande täitmist kontrollib saatemeeskonna valmisolekut saateülesande täitmiseks ja erakorralisel sündmusel tegutsemiseks; on kohustatud kontrollima saatemeeskonna relvastust, erivahendeid ja sidepidamisvahendeid; annab saatemeeskonna ülemale saateülesande täitmiseks ja erakorralise sündmuse korral käitumiseks täpsed juhised.<sup>13</sup>

Saatemeeskonna ülem valmistab saateülesande täitmiseks ette saatemeeskonna, kontrollib meeskonna koosseisu ja valmisolekut, samas tagab ka meeskonnale relvastuse, laskemoona ja erivahendite väljastamine. Selgitab saatemeeskonnale saateplaani esimese osa sisu ja võtab juhendaja antud juhiste alusel tarvitusele lisaabinõud saateülesande paremaks täitmiseks. Kui eelnevalt kõik need ülesanded on täidetud, teavitab saatemeeskonna ülem juhendajat saatemeeskonna valmisolekust asuda saateülesannet täitma. Saatemeeskonna ülem vastutab saatedokumentide, saadetavate isiklike toimikute, saadetavate isiklike asjade ning saadetavatele kuuluvate, kuid vangla või arestimaja poolt hoiule võetud lubamatute asjade säilimise eest vastuvõtmisest kuni üleandmiseni.<sup>14</sup>

Saateülesanne, saatmise ettevalmistamine ja saatmise täpne kava määratakse saatemeeskonna saateplaanis. Spetsialist-planeerija koostab saateplaani tellimuste põhjal ja annab esialgse variandi juhendajale, kes vajadusel kooskõlastab plaani osapooltega, täiendab ning teeb vajalikke muudatusi. Saateplaani koosneb kahest osast. Saateplaani koostamisel arvestatakse saadetavate arvu ning neid iseloomustavaid andmeid, saateülesande eripära, saateteekonna pikkust ja muid asjaolusid. Saateplaani esimese osa kinnitab juhendaja pärast saatemeeskonna valmisoleku kontrollimist ja enne saateülesande täitmist. Saateplaani teise osa koostab ülem

---

<sup>13</sup> „Vangla saatemeeskonna ülesanded ja töökord“ 30.mai.2006. a. - [RTL 2006, 47, 840](#)

<sup>14</sup> „Vangla saatemeeskonna ülesanded ja töökord“ 30.mai.2006. a. - [RTL 2006, 47, 840](#)

saateülesande täitmise ajal ja kinnitab juhendaja pärast saateülesande täitmist. Saateplaanis sisalduvad andmed on asutusesiseseks kasutamiseks.<sup>15</sup>

Saateplaani esimene osa peaks sisaldama järgnevaid andmeid:

- 1) saateülesande täitmise aeg;
- 2) saatemeeskonna liikmete nimed
- 3) meeskonnaliikmete paigutus saateautos;
- 4) saateülesande täitmise viis;
- 5) saadetava ees- ja perekonnanimi, isikukood (selle puudumise korral isanimi ja sünniaeg) või märge saadetavate nimekirja lisamise kohta ning võimalusel saadetava foto; saatmisosakonna saateplaani juurde lisatakse alati saadetavate nimekiri ning lisaks saadetavate andmetele lisatakse nende sugu ja staatus e. kas ta on vahistatu või kinnipeetav ning kas on alaealine või täiskasvanu
- 6) saateülesande täitmiseks tähtsate asjaoludena märgitakse andmed saadetavate kohta, kes on eraldihoidmisvajadusega, põgenemis-, vägivalda-, või suitsiidikalduvustega.
- 7) saateülesande täitmise marsruut koos peatuskohtade andmetega;
- 8) saateülesande täitmise erinõuded (marsruudi erisused, valve tugevdamise vajadus jms);
- 9) tegevuskava, milles loetletakse saateülesande täitmisel tehtavad toimingud ja erakorralise sündmuse ajal tegutsemise abinõud.

Saateülesande täitmise ajal kannab ülem saateplaani teise ossa andmed järgmiste asjaolude kohta:

- 1) saateülesande täitmise ajal tehtud peatused koos peatuseks kulunud ajaga ja peatuskohtade andmetega;
- 2) õigusrikkumine, mille on saadetav toime pannud, ja tarvitusele võetud abinõud;
- 3) saateülesande täitmise ajal toimunud erakorralised sündmused ja tekkinud olukorra lahendamiseks tarvitusele võetud abinõud.<sup>16</sup>

Saatemeeskonna koosseis oleneb saateülesande laadist ning sinna kuuluvad saatemeeskonna ülem, autojuht, saatjad, vajadusel koerajuht ja tervisehoiutöötaja. Tervisehoiutöötaja kaasatakse

---

<sup>15</sup> „Vangla saatemeeskonna ülesanded ja töökord“ 30.mai.2006. a. - [RTL 2006, 47, 840](#)

<sup>16</sup> „Vangla saatemeeskonna ülesanded ja töökord“ 30.mai.2006. a. - [RTL 2006, 47, 840](#)

saatemeeskonda kui saadetav vajab või võib saatmise ajal vajada tervishoiuosakonna juhataja-  
peearsti või meditsiiniiosakonna juhataja otsuse järgi arstiabi. Saatemeeskonna suurus ja  
koosseis sõltuvad saadetavate arvust, saateteekonna pikkusest ning muudest asjaoludest, mis  
seostuvad saatmise julgeolekuga ja saadetavate eripäraga.<sup>17</sup>

Saateülesande täitmine toimub alarmsõidukiga, või kui see ei ole võimalik, siis muu selleks  
sobiva sõidukiga. Saateülesande täitmine tuleb korraldada viisil, mis välistab saadetava  
põgenemise või muud saatmise häired. Ülem kontrollib saateautot enne saateülesande täitma  
asumist. Rikke korral või ettenähtud nõuete eiramise korral teatab ta sellest juhendajale, kelle  
korraldusel antakse saatemeeskonna käsutusse teine saateauto või rike kõrvaldatakse.  
Reaalselt saatemeeskonna ülem enne saateülesande täitma asumist küsib juhilt auto tehnilise  
seisukorra järele ja teeb ise ainult visuaalse kontrolli.<sup>18</sup>

---

<sup>17</sup> „Vangla saatemeeskonna ülesanded ja töökord“ 30.mai.2006. a. - [RTL 2006, 47, 840](#)

<sup>18</sup> „Vangla saatemeeskonna ülesanded ja töökord“ 30.mai.2006. a. - [RTL 2006, 47, 840](#)

### 2.2.3 Saateülesande täitmise etapid

Saateülesande täitmiseks valmistatakse arvestusteenistuse poolt saadetavate isiklikud toimikud ja saatenimekirjad, mis antakse üle saatemeeskonna ülemale. Isiklik toimik koos ümbrikusse paigutatud tervisekaardiga pannakse ümbriku, mis pitseeritakse ja millele paigutatakse õiend. Ülem kontrollib õiendi nõuetekohasust. Õiend peab olema kinnitatud vangla direktori või arestimaja juhi poolt ning õiendile peavad olema kantud järgmised andmed: 1) saadetava perekonna-, ees- ja isanimi ning isikukood (selle puudumise korral sünniaeg) ja sünnikoht; 2) elukoht enne arreteerimist; 3) saadetava lähtekoha asutuse nimi; 4) saadetava sihtkoha asutuse nimi; 5) saatmise alus; 6) saadetava staatus; 7) vahi alla võtmise kuupäev ja süüdimõistva kohtuotsuse olemasolul karistuse lõppkuupäev; 8) paremasse ülaserva mäрге saadetava isoleerimise vajaduse kohta ning üle õiendi saadetavat iseloomustav diagonaalne joon, kui see on vajalik. Saadetavate üleandmise eest vastutav isik ja ülem kinnitavad toimiku üleandmist oma allkirjaga.<sup>19</sup>

Saatenimekirja kinnitatakse kinnipidamisasutuse juhi poolt ning sinna märgitakse järgmised andmed:

- 1) saadetava lähtekoha vangla või arestimaja ja sihtkoha vangla või arestimaja;
- 2) saatmise alus;
- 3) saadetava perekonna-, ees- ja isanimi ning isikukood või sünniaeg;
- 4) saadetava staatus;
- 5) «Kriminaalkodeksi» või «Karistusseadustiku» paragrahv, mille järgi on saadetav vahi alla võetud või süüdi mõistetud;
- 6) süüdimõistmise korral karistuse lõppkuupäev;
- 7) saadetavate üldarv.
- 8) lisaks tehakse mäрге saadetavate ja nende isiklike toimikute üleandmise ja vastuvõtmise kohta

Saatenimekiri koostatakse kolmes eksemplaris, millest üks jääb lähtevanglale või arestimajale, üks sihtkoha vanglale või arestimajale ja üks Tartu Vangla saatmisosakonnale.<sup>20</sup>

---

<sup>19</sup> „Vangla saatemeeskonna ülesanded ja töökord“ 30.mai.2006. a. - [RTL 2006, 47, 840](#)

<sup>20</sup> „Vangla saatemeeskonna ülesanded ja töökord“ 30.mai.2006. a. - [RTL 2006, 47, 840](#)

Lähtekoha vangla või arestimaja töötajad enne saadetava üleandmist teostavad tema asjade läbiotsimise. Enne saadetavate vastuvõtmist ülem kontrollib saateplaanile lisatud saadetavate nimekirja vastavust vangla või arestimaja koostatud saatenimekirjas olevate saadetavate andmetega. Saatemeeskonna ülem tuvastab saadetava isikusamasuse, küsitledes teda isikliku toimiku õiendi alusel ja võrreldes fotoga. Saadetavate üleandmise eest vastutav isik ja ülem kinnitavad saadetavate üleandmist oma allkirjaga saatenimekirjal. Enne saadetavate toimetamist saateautosse saatemeeskonna liige teostab saadetava isiku põhjalikku turvakontrolli ehk läbiotsimise, selleks et avastada keelatud kui ka saateülesande täitmist segavaid esemeid (näiteks suitsud). Enne saadetavate saateautosse paigutamist, saateauto paigutatakse vangla või arestimaja territooriumil selliselt, et autouks on saadetavatele ettenähtud sissepääsuga kohakuti või võimalikult selle lähedal. Ülema korraldusel toovad saatjad saadetavad ühe- või kahekaupa saateauto juurde. Arestimajade juures kinni peetavate isikute saateautosse paigutamisel kasutatakse lisaks ka politseitöötajaid. Vahetult enne paigutamist ülem määrab saadetavale kambri kuhu saatja on kohustatud teda paigutama. Saadetavate paigutamisel saateautosse järgib ülem eraldihoidmise printsiipi ehk paigutab eraldi mehi ja naisi, alaealisi ja täiskasvanuid, kinnipeetavaid ja vahistatud, isikuid, keda nende endise ametialase tegevuse tõttu ähvardab kättemaksuohu. Samuti ülem on alati arvestanud paigutamisel kinni peetavate isikute eripäraga. Saatja paigutab saadetava kambri ja lukustab kambri ukse, pärast saateautosse paigutamist kontrollib ülem saadetavate arvu, kambrite lukustatust ja saatjate paigutust.<sup>21</sup>

Saatmise ajal on saateautos vähemalt kaks saatjat ja ülem. Kambrite võtmed on saatmise ajal ülema käes. Kambri võib avada vaid ülema korraldusel. Saateülesande täitmise ajal on saatemeeskonnal ja saadetavatel keelatud suitsetada. Saatmise ajal võib ülema korraldusel teha peatuse, kui tekib vajadus kontrollida saateauto korrasolekut, või avarii korral või kui selleks on muu äärmine vajadus. Peatus tehakse politseiasutusele võimalikult lähedal ning kohas, kus on võimalik saadetavad kõrvalistest isikutest eraldada ja korraldada nende nõuetekohane valve. Saateauto peatumise korral määrab ülem väljas valvamiseks kaks valveposti: saateautojuht valvab saateauto juhipoolses küljes mootori esiosa juures; saatja valvab teisel

---

<sup>21</sup> „Vangla saatemeeskonna ülesanded ja töökord“ 30.mai.2006. a. - [RTL 2006, 47, 840](#)

pool saateauto tagaosa juures. Sundpeatuse tegemisest ja hiljem sõidu jätkamisest teatab ülem kohe politsei lühinumbrile 110, juhendajale ning vajadusel vangla korrapidajale ja sihtkoha asjaomasele ametnikule. Kui saadetav paneb saateülesande täitmise ajal toime vangistusseaduse, «Vangla sisekorraeeskiri» või muude õigusaktide nõuete süülise rikkumise, koostab rikkumise avastanud saatemeeskonna liige selle kohta ettekande. Distsiplinaarmenetluse viib läbi vangla, kelle saatemeeskonna liige on rikkumise kohta ettekande koostanud.<sup>22</sup>Saadetavate üleandmiseks teavitab ülem sihtkoha vanglat või arestimaja saadetavate arvust ja saabumise ajast. Saadetavate üleandmisel toimib saatemeeskond järgmiselt:

- 1) ülem esitab saadetavate vastuvõtmise eest vastutavale isikule isikut tõendava dokumendi, saatedokumendid ja saadetavate isiklikud toimikud;
- 2) saadetavate vastuvõtmise eest vastutav isik võtab ülemalt dokumendid vastu ja kontrollib nende nõuetekohasust;
- 3) ülem määrab saatjate valvepostid ning annab saateautos olevale saatjale kambri võtmed.
- 4) seejärel määrab ülem saadetavate autost väljumise järjekorra, ning saatja hakkab ülema korraldusel laskma ühekaupa saadetavaid autost välja.
- 5) saadetavate vastuvõtmise eest vastutav isik tuvastab saadetavate isikusamasuse, küsitledes neid isikliku toimiku õiendi alusel ja võrreldes fotoga;
- 6) saadetavad ja nende asjad otsitakse vangla või arestimaja valveteenistuse töötajate poolt läbi.
- 7) saadetavate vastuvõtmise eest vastutav isik kinnitab saadetavate ning nende isiklike toimikute vastuvõtmist oma allkirjaga ja pitsoriga saatenimekirjal.<sup>23</sup>

---

<sup>22</sup> „Vangla saatemeeskonna ülesanded ja töökord“ 30.mai.2006. a. - [RTL 2006, 47, 840](#)

<sup>23</sup> „Vangla saatemeeskonna ülesanded ja töökord“ 30.mai.2006. a. - [RTL 2006, 47, 840](#)

#### 2.2.4 Erakorraliste sündmuste ajal tegutsemine ja sündmustest teavitamine.

Erakorraline sündmus saateülesande täitmise ajal on saadetava põgenemine, allumatus või rünne saadetava poolt, rünne saatemeeskonnale või saateautole mõne muu isiku poolt, saateauto rike, tulekahju või avarii või plaanipärast saatmist häiriv muu sündmus. Erakorralise sündmuse alguses annab ülem või sündmuse avastanud saatemeeskonna liige käskluse «Häire!» ja ütleb, millega on tegemist. Käskluse alusel läheb saatemeeskond eri korralduseta üle tugevdatud valvele.<sup>24</sup> Samas praktiliselt saatemeeskond läheb tugevdatud valvele ka käskluseta vaid olukorra või situatsiooni kirjeldusega.

Saadetava põgenemise korral ülem teeb põgeniku isikliku toimiku järgi kindlaks tema isikuandmed, isikukirjelduse ja eritunnused, sugulus- ja muud sidemed ning samuti muud andmed, mis võivad tema tabamisele kaasa aidata ja saadab koos saadetava fotoga esimesel võimalusel politseiasutusele. Põgenikku saadetakse võimaluse korral kinni pidama saatjatest jälitusrühm ülema poolt määratud saatja juhtimisel, arvestades, et teisi saadetavaid peab valvama jääma vähemalt kaks saatemeeskonna liiget. Põgenemise takistamiseks ja põgenenud saadetava tabamiseks võib saatemeeskonna liige kasutada erivahendeid ja tulirelva, kui kõik ülejäänud meetmed on ammendatud (erivahendi ning teenistusrelva kasutamise korral tuleb hoiduda inimeste tervise kahjustamisest suuremal määral, kui see on antud juhul vältimatu). Ülema korraldusel eraldatakse teistest saadetavatest need saadetavad, kes on põgenemist soodustanud või on sellega muul moel seotud. Pärast seda, kui esimesed toimingud on tehtud, teatab ülem sellest kohe politsei lühinumbrile 110 ja vangla korrapidajale.<sup>25</sup>

Saadetavate grupilise allumatuse korral või juhul, kui saadetav või muu isik tungib saatemeeskonnale kallale või kui rünnatakse saateautot võib saatemeeskonna liige kasutada erivahendeid ja teenistusrelva, kui kõik ülejäänud meetmed on ammendatud ning kasutamise korral peab hoiduma inimeste tervise kahjustamisest suuremal määral. Ülem teeb rikkumise lõpetamiseks ja ründe tõrjumiseks järgmised toimingud:

1) selgitab välja allumatuse põhjused;

---

<sup>24</sup> „Vangla saatemeeskonna ülesanded ja töökord“ 30.mai.2006. a. - [RTL 2006, 47, 840](#)

<sup>25</sup> „Vangla saatemeeskonna ülesanded ja töökord“ 30.mai.2006. a. - [RTL 2006, 47, 840](#)



- 2) võtab meetmeid saadetavate põgenemise ja kallaletungi takistamiseks;
  - 3) rakendab abinõusid saadetavate rahustamiseks;
  - 4) eraldab võimaluse korral teistest saadetavatest rikkumise korraldanud ja selles aktiivselt osalenud saadetavad;
  - 5) korraldab kannatanutele esmaabi andmise või nende toimetamise lähimasse raviasutusse.
  - 6) teavitab vastavaid instantse
- Kui see ei takista saatemeeskonnal täita põhiülesandeid, peetakse kallaletungi toimepannud või selles osalenud kõrvalised isikud kinni ja antakse üle politseile.<sup>26</sup>

Saateauto rikke või avarii korral, kui liikumist ei ole võimalik jätkata, teatab ülem sellest juhendajale, kes korraldab asendussaateauto saatmise. Saadetavad paigutatakse asendusautosse ümber, lähtudes saateplaanist või saatmise korraldusest. Vajadusel kutsutakse lähimast politseiprefektuurist sündmuskohale patrull võimaliku saadetavate allumatuse, põgenemise ja vastuhaku neutraliseerimiseks, vajaduse korral kutsutakse päästeteenistus ja teavitatakse kiirabi vajadusest. Esmaabi osutatakse kiirabi saabumiseni. Kui saadetavaid ei ole võimalik tiheda liikluse või kõrvaliste isikute rohkuse tõttu või muul põhjusel ümber paigutada, korraldab ülem saateauto pukseerimise lähimasse vanglasse, politseiasutusse või kõrvalisse kohta, kus on võimalik saadetavad ümber paigutada. Kui saateautot ei saa rikke või avarii tõttu pukseerida, või pukseerimisel sattub ohtu saadetavate ja saatemeeskonna liikmete elu ja tervis, kutsutakse vanglast välja uus saatemeeskond. Vajaduse korral liiklus suletakse ning õnnetuskohale kogunenud inimesed eemaldatakse sealt, et oleks võimalik saadetavad ümber paigutada teise saateautosse.

Saateauto tulekahju korral tuleb auto kohe peatada. Tulekahjust teatab ülem viivitamata Päästeameti häirekeskusele, vangla korrapidajale ning vajadusel politsei lühinumbrile 110. Abi saabumiseni kustutab tulekahju saatemeeskond. Vajaduse korral evakueeritakse saadetavad ja korraldatakse nende valve lähimas sobivas kohas ning kutsutakse lähimast politseiprefektuurist sündmuskohale patrull, võimaliku saadetavate allumatuse, vastuhaku ja põgenemise neutraliseerimiseks, vajaduse korral osutatakse esmaabi.<sup>27</sup>

---

<sup>26</sup> „Vangla saatemeeskonna ülesanded ja töökord“ 30.mai.2006. a. - [RTL 2006, 47, 840](#)

<sup>27</sup> „Vangla saatemeeskonna ülesanded ja töökord“ 30.mai.2006. a. - [RTL 2006, 47, 840](#)

Seoses sellega, et enamus erakorralistest sündmustest, mis võivad kujuneda saateülesande täitmise ajal kuuluvad esimesse või teisse loetellu, siis ülem on kohustatud edastama infot operatiivselt telefonitsi politsei korrapidamisteenistusele ning Tartu Vangla korrapidajale, kes omal korral on kohustatud edastama seda infot teistele ametkondadele vastavalt justiitsministri käskkirjale nr. 99 9.05. 2007. a „Vanglate erakorralistest sündmustest ja hädaolukordadest teavitamise kord“.

Ülema poolt edastatav info peab vastama justiitsministri käskkirjale nr. 99 9.05.2007.a. lisale nr. 1 ning sõltuvalt sündmusest sisaldama andmeid, mis kehtestatud lisas nr. 2 –

- 1) sündmuse toimumise aeg ning koht;
- 2) sündmuse lühiiseloome (sündmuse nimetus – millega on tegemist, sündmuse kirjeldus ning andmed
- 2) esialgne hinnang tekitatud kahju kohta ja kannatanute andmed;
- 3) sündmuse toimumise põhjused;
- 4) sündmuse ja selle tagajärgede likvideerimiseks kasutatud ja kavandatavad meetmed. Kinnipeetava põgenemise või kinnipeetavate massilise allumatuse korral lisaks teistele eespool nimetatud andmetele edastatakse kinni peetavate isikute isikuandmed, tundemärgid (eritunnused) ja fotod; kuritegu, milles ta on süüdi mõistetud ning andmed varasema karistatuse kohta, karistuse aeg, isiku ohtlikkuse hinnang. Liiklusõnnetuse korral vangla sõidukiga edastatakse korrapidajale sõidukit juhtinud isiku ees- ja perekonnanimi, andmed juhtimisõigust tõendava dokumendi olemasolu ja kehtivuse kohta ning andmed joobeseisundi kohta; kelle loa alusel on ametnikul lubanud kasutada vangla sõidukit; sõiduki mark ja registreerimisnumber.<sup>28</sup>

---

<sup>28</sup> Justiitsministri käskkiri 9.05.2007 nr 99 lisa “Vanglate erakorralistest sündmustest ja hädaolukordadest teavitamise kord”

### 2.3. Saatmisosakonnas kasutusel olevad relvad, erivahendid, ohjeldusmeetmed.

Tartu Vangla saatmisosakonnas kasutusel olevad relvad ja erivahendid, nende käitlemist enamasti reguleerib Tartu Vangla direktori 22.04.2005. a käskkiri nr 1-3/47 «Tartu vangla teenistusrelvade ja erivahendite arvestuse, hoidmise, kandmise ja kasutamise juhend». Kuigi Tartu Vanglas on kasutusel järgmised tuli-, gaasi- ja külmrelvad:

- 9 mm püstol Makarov;
- 9 mm püstolkuulipilduja Mini-UZI;
- 5,45 mm automaat Kalašnikov;
- 12 cal pumppüss;
- .38 revolver Astra;
- Gaasirevolver; gaasipihustid
- Kumminui, teleskoopnui

saatmisosakond kasutab ainult mõningaid neist: 9 mm püstol Makarov, 9 mm püstolkuulipilduja Mini-UZI, gaasipihustid, kumminui ja teleskoopnui. Erivahenditest saatmisosakond kasutab eriotstarbelisi sõidukeid ehk sõidukeid kinni peetavate isikute transportimiseks – saateautod.

#### 2.3.1. Vanglaametniku õigus relva kasutada

Tulirelva kasutamise õigused vanglas tulenevad vangistusseaduse 8. jao § 71; «Vangla Sisekorraeeskirja» 20. peatüki §§ 102-107; «Vangistuse ja eelvangistuse üle järelevalve korraldamise» määruse §§ 63-70 ja «Tartu Vangla teenistusrelvade ja erivahendite arvestuse, hoidmise, kandmise ja kasutamise juhendi» alusel.

Vanglaametnik, kellele väljastatakse teenistusülesannete täitmiseks relv (teenistusrelv), peab tundma teenistusrelvade toimet ja nende kasutamise eeskirju, olema läbinud teenistusrelva ja laskemoona käsitlemise, kandmise ja kasutamise korra tundmise kontrolli ning edukalt sooritanud väljaõppeprogrammiga ettenähtud laskeharjutused. Samuti vastutab erivahendi või teenistusrelva kasutamise või kasutamata jätmise tagajärgede eest seaduse kohaselt.

Teenistusrelvade kasutamine vanglaametniku poolt on lubatud ainult äärmuslikel juhtudel, kui kõik ülejäänud meetmed kinnipeetava põgenemise takistamiseks, põgenenud kinnipeetava tabamiseks, relvastatud või mõne muu ohtliku esemega varustatud kinnipeetava kahjutuks tegemiseks, kallaletungi kõrvaldamiseks või kõrvaliste isikute vanglasse sissetungimise takistamiseks on ammendatud. Vanglaametnik kasutab tulirelva arvestades sündmuse laadi ja õigusrikkuja isikut ning sündmuse toimumise ajal valitsenud olukorda. Teenistusrelva kasutamise korral tuleb hoiduda inimeste tervise kahjustamisest suuremal määral, kui see on antud juhul vältimatu. Teenistusülesannete täitmisel võib vanglaametnik ohutuse tagamiseks kehtestada enda, teiste isikute või objektide ümber ohutsooni, millesse ei tohi tema loata siseneda. Selle nõude rikkumisel võib vanglaametnik kasutada külm- ja gaasirelvi.

Tulirelva kasutamisele peab eelnema hoiatus relva kasutada või hoiatuslask. Eelneva hoiatuse või hoiatuslasuta on tulirelva kasutamine lubatud edasilükkamatul juhul, tõrjumaks vahetat ja otsest ohtu elule ja tervisele. Pärast tulirelva kasutamist on vanglaametnik kohustatud ettevaatusabinõusid rakendades osutama haavatule esmaabi ja tagama sündmuskoha puutumatus. Tulirelva kasutamine registreeritakse vangla direktori sätestatud korras. Ametnik teatab tulirelva kasutamisest ja selle tagajärgedest viivitamata korrapidajale, kes teavitab kohe vangla direktorit. Tulirelva kasutamise kohta kirjutab vanglaametnik vangla direktorile ettekande, milles ta põhjendab selle kasutamist.<sup>29</sup>

Tulirelva kasutamine naiste ja alaealiste vastu on keelatud, välja arvatud põgenemisel, samuti kui nimetatud isikud kasutavad relva vastupanu avaldamisel või kallaletungil vanglaametnikule või muudele isikutele. Samuti on keelatud kasutada tulirelva hoonetes ja ruumides, kus toodetakse ja hoitakse kergesti süttivaid või mürgiseid või lõhkaineid või aineid, mis aktiivse kaitse vahendi mõjul võivad ohustada inimeste elu või tervist. Massiliste korratuste puhul otsustab erivahendite ja teenistusrelvade kasutamise lubamise justiitsminister või edasilükkamatul juhul kõrgem kohalviibiv vanglaametnik.<sup>30</sup>

---

<sup>29</sup> "Vangistusseadus" 14.06.2000 - [RT I 2000, 58, 376](#)

<sup>30</sup> "Vangistusseadus" 14.06.2000 - [RT I 2000, 58, 376](#)

### 2.3.2. PM - Pistoljet Makarova ehk Makarovi Püstol 9MM

Teise Maailmasõja lõppedes püüti asendada seni armees kasutusel olnud püstolit TT uuema ja kaasaegsema relvaga. Selleks korraldatud konkursi võitis vähetuntud relvakonstruktori Nikolai Makarovi poolt välja töötatud relv – püstol PM(vt. tabel 2). Püstoli konstruktsioonis kasutas Makarov saksa 7,65 mm Walther PP eeskujul, seda mõnevõrra lihtsustades. Relvastusse võeti PM 1951. aastal ning teda toodetakse tänapäevani ilma eriliste muudatusteta. Selle relva moderniseeritud variant, millel on võimsam padrunkaotamine hiljuti, ning tema tähtsus on PMM. Püstol PM on isevinnastuv, töötab vabaluku põhimõttel. Kaitseriiv asub kelgu tagumises osas vasakul küljel ja lukustab üheaegselt kuke ja kelgu raamiga. Püstolil on lahtine kukk. Püstoli juurde kuulub ka käerihm, mis väldib relva kadumise laskuri haavata või põrutada saamisel. Püstoli konstruktsiooni lihtsustamine mõjus halvasti tema lahinguomadustele. Lühike vintraud ja väikese võimsusega padrunkaotamine muutsid relva tuletiheduse ja täpsuse halvaks isegi lähidistsantsil. Püstol on kasutusel Eesti kaitsejõududes, piirivalves, samuti politseis ja vanglates teenistusrelvana.

Kaliiber (mm):	9
Padrun (mm):	9 x 18
Relva pikkus (mm):	161
Relvaraud (mm):	93
Padruni pikkus (mm):	24,8
Padrunikest (mm):	18
Vintsoonte arv:	4
Vintsoonte suund:	Paremale
Vintsoonte samm (mm):	275-280
Vintsoonte nurga kalle (°):	5,8-5,9
Vintsoonte välja laius (mm):	2,1-2,4
Padroneid salves:	8
Efektiivne laskekaugus (m):	50
Kuuli tappetoime (m):	350
Kuuli algkiirus (m/s):	315
Lahinguline laskekiirus:	30 lasku minutis
Gaaside maksimaalne rõhk (kg/cm <sup>2</sup> ):	1200
Põlemiskambri maht (cm <sup>3</sup> ):	0.56
Relva kaal tühja salvega (g):	730

Laetud salvega (g):	810
Padruni kaal (g):	9,5
Kuuli kaal (g):	6,1
Laengu kaal (g):	0,24

**Tabel 1.** Püstol Makarov taktikalis-tehnilised andmed. (Kutser, 1998:7; Leemets, 1998:98)

### 2.3.3. Mini-uzi püstolkuulipilduja 9MM.

See on üks tuntumaid ja massilisemalt kasutatavaid laskurelvi. Ta on loodud 9 mm püstolkuulipilduja UZI baasil, mis loodi 1945. aastal ning mida toodetakse tänini Iisraelis ja ka mitmetes teistes maades litsentsi alusel. PK on loodud spetsiaalselt julgeolekuüksustele ja komandodele. Enne kasutuselevõttu kontrolli vintraua muhvi kinnikeeratust ja salve fikseeritust. 90 % tõrgetest on põhjustatud sellest, et muhv on lõpuni keeramata ning vintraud on lahti või salveriiv pole salve käepidemesse ära fikseeritud. (Kutser, 1998:38; Leemets, 1998:116;118)

Püstolkuulipildujas Mini-UZI (vt. Mini-UZI taktikalis-tehnilised andmed Tabel 3.) kasutatakse luku tagasilöögi energiat. Tulistada saab üksiklaskudega, valangutega ja pidevtulega. Relva raskuskese on käepideme kohal, laskmise ajal muutub see üsna vähe, nii et relva kindel asend säilib ka pikkade valangutega tulistamisel. Laskekindluse suurendamiseks võib kasutada metallpära, mis tavaliselt paikneb relva paremal küljel. Padrunisalvede kiireks vahetamiseks on relva komplektis ka spetsiaalsed klambrid, millega võib ristikujuliselt ühendada mitu salve.. Relva pole võimalik laadida ega relvast lasta kui käepideme tagaküljes olevat klahvi all ei hoita. Kõige efektiivsemaks peetakse aga tulistamist lühikeste valangutega (2-4 lasku) kuni 50 meetri peale. Sihtimiseks on esimene sihik ja pööratav dioptersihik, mis on välja rihitud 50 ja 150 meetri peale. Nagu baasmudel, on ka minivariant lihtne, töökindel ja mugav käsitseda. (Kutser, 1998:38; Leemets, 1998:116;118)

Kaliiber (mm):	9
Padrun (mm):	9 x 19, Parabellum
Kuuli algkiirus (m/sek):	ca 350
Tehniline laskekiirus (lasku/min):	Kuni 1500
Efektiivne laskekaugus (m):	150
Relva pikkus (mm):	600
Pikkus kokkupanduna (mm):	360
Raua pikkus (mm):	197
Kuuli algkiirus (m/sek):	352
Kaal tühjalt (kg):	2,7
Vintsooned:	4 parempoolset
Padrunisalved:	20, 25 või 32 padruniga karpsalv
Sihiku tüüp:	Diopter (numbriga 1 kuni 50m, numbriga 2 üle 50 m)

**Tabel 2.** Püstolkuulipilduja Mini-UZI taktikalis-tehnilised andmed. (Kutser, 1998:33; Leemets, 1998:118)

#### 2.3.4 Külmrelvad (kumminui, teleskoopnui)

Kumminui on löögirelv, mis on kummist või plastmassist, ja on ette nähtud enesekaitseks või ründe tõkestamiseks ründaja lühiajaliseks kahjustamiseks lihasjõu abil vahetus kontaktis kahjustatava objektiga.<sup>31</sup> Vanglasüsteemis kasutusel külmrelvadest kaht tüüpi nuiasid: kumminuiad ja teleskoopnuiad. Tartu vanglas enamus vanglaametnikel on õigus kanda kahte tüüpi nuiasid, kes on edukalt läbinud käsitemise, kandmise ja kasutamise korra tundmise kontrolli.

#### 2.3.5 Gaasirelvad (gaasipihustid)

<sup>31</sup> "Relvaseadus" 13.06.2001 [RT I 2001, 65, 377](#)

Gaasirelv on relv, mis on ette nähtud elava objekti lühiajaliseks kahjustamiseks ärritava toimega gaasiga. Gaasirelvad liigitatakse gaasipihustiteks ja gaasipüstoliteks, gaasirevolvriteks. Ärritavate mürkainete hulka kuuluvad keemilised ühendid, mis väikeses kontsentratsioonis ärritavad silma limaskestast, ülemisi hingamisteid ja mõnikord ka nahka, muutes inimesed mõneks ajaks teovõimetuks. Mõned ained mõjuvad ka loomadele, kuid neid luues on peetud silmas eelkõige nende mõju inimesele. Üldiselt ei ole nad surmavad, kuid toimepäve kümneid ja sadu kordi ületavates kogustes on nad organismile väga ohtlikud. (Tooming, 1998:3)

Ärritavaid aineid kasutatakse kinnipidamisasutustes korra tagamisel, vanglarahutuste mahasurumisel, korda rikkuvate ja vandaalitsevate rahvahulkade laialiajamisel. Pisargaasi peetakse kriitiliste situatsioonide humaanse lahendamise ja verevalamiste ärahoidmise kõige efektiivsemaks vahendiks. Kui ärritavate mürkainete kasutamine ei anna soovitud tulemusi, on põhjuseks gaasi liiga väike annus või nõuetekohaste vahendite ja väljaõppe puudumine. (Tooming, 1998:3)

### 2.3.6 Eriotstarbelised sõidukid ehk alarmsõidukid (saateautod)

Vastavalt vangistusseadusele ning Tartu Vangla direktori 22.04.2005. a käskkirjale nr 1-3/47 «Tartu vangla teenistusrelvade ja erivahendite arvestuse, hoidmise, kandmise ja kasutamise juhend» erivahendite hulka kuuluvad ka eriotstarbelised sõidukid ehk sõidukid, mis on muudetud turvalisemaks ning on mõeldud kinni peetavate transportimiseks. Sõidukite ukSED, seinad, põrand ja lagi on tugevdatud metalltrellidega või metallplaatidega seestpoolt ning on tehtud spetsiaalsed kambrid, mis tagavad saadetavate eraldi paigutamist ja välistavad saadetavate põgenemist. Sõidukitele kehtivad ka alarmsõiduki õigused, mis tulenevad Justiitsministri määrusest „Vangla saatemeeskonna ülesanded ja töökord“ Vastavalt Vabariigi Valitsuse „Eritalituse sõidukite loetelu, nende tähistamine ja liiklemise kord“ määrusele alarmsõiduk on kiireloomulisi ameti- või tööülesandeid täitev sõiduk. Justiitsministeeriumi



vanglate osakonna ja vangla sõidukid on alarmsõidukid. Alarmsõiduk varustatakse erilise valgusseadmega, alarmsõidukil võib olla ka eriline helisignaalseade kuid peab olema vähemalt üks statsionaarne või teisaldatav sinine vilkur. Tartu Vangla saatmisosakonna saateautod on alarmsõidukid, mis on varustatud kolme statsionaarse vilkuriga katusel ja kahe täiendava esivilkuriga, mis on paigutatud sõiduki ette sümmeetriliselt pikitelje suhtes. Vangla alarmsõiduki põhivärv on valge ja kontrastvärv on tumeroheline. Saatmisosakonna saateautodel on värvitud tumerohelise kontrastvärviga esiüksed ja tagauksed ning külgedele on värvitud triip laiusega umbes 290mm. Alarmsõiduki eriline helisignaalseade peab olema vahelduva tooniga. Alarmsõiduki juht võib kasutada erisignaale ainult kiireloomulise ameti- või tööülesande täitmisel, samuti teel toimuva möödapääsmatu või teistelt liiklejatelt tema suhtes suuremat tähelepanu nõudva tööülesande täitmisel. Alarmsõiduki juht, kelle sõidukil on sisse lülitatud sinine vilkur koos erilise helisignaali või ilma, tohib kõrvale kalduda liikluseeskirja nõuetest, kuid kõrvalekaldumisel peab tagama liikluse ohutuse. Saateautos ehk alarmsõidukis on saadetavate paigutamiseks lukustatavad kambrid, kus on võimalik saadetavat jälgida vahetult või ust avamata elektrooniliselt. Muus sõidukis peab olema võimalik saadetavat vahetult jälgida. Saateülesande täitmise ajal vilkurid ja helisignaali võib autojuht sisse lülitada vaid ülema korraldusel.

### 2.3.7 Ohjeldusmeetmed

Vastavalt vangistusseadusele, ohjeldusmeetmed kuuluvad täiendavate julgeolekuabinõude hulka. Täiendavaid julgeolekuabinõusid kohaldatakse kinnipeetavale, kes süstemaatiliselt rikub käesoleva seaduse või vangla sisekorraeeskirja nõudeid, kahjustab oma tervist või on suitsiidi- või põgenemiskalduvustega, samuti kinnipeetavale, kes on ohtlik teistele isikutele või vangla julgeolekule. Täiendavaid julgeolekuabinõusid võib kohaldada ka raske õiguserikkumise ärahoidmiseks. Ohjeldusmeetmena võib kasutada fikseerimist, käeraudu, jalaraudu või rahustussärki. Ohjeldusmeetmed võib kasutada ka kinnipeetava saatmisel. Jalaraudu võib kasutada ohjeldusmeetmena üksnes kinnipeetava saatmisel või vanglasisesel paigutamisel.

### 3.ÕIGUSLIK ALUS JA REAALNE OLUKORD. PUUDUSED.

3.1 Justiitsministri määrus „Vangla saatemeeskonna ülesanded ja töökord“ ja politseiameti käskkiri „Konvoitegevuse juhend“

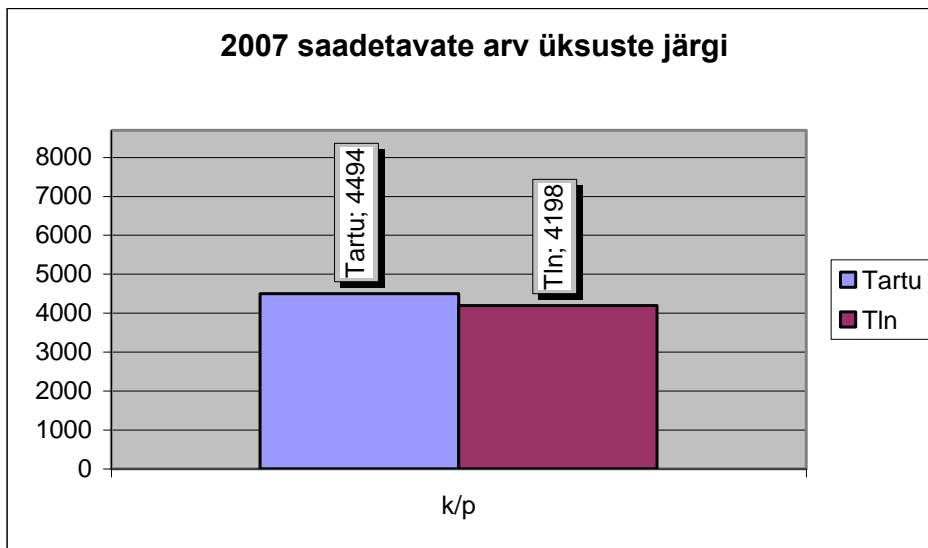
- Politseiameti käskkirja „Konvoitegevuse juhend“ ja justiitsministri määruse „Vangla saatemeeskonna ülesanded ja töökord“ võrdlemisel toob autor välja põhilised punktid ja erinevused, mis võiksid olla ka sätestatud justiitsministri määruses. Seega saaksime täpsustada saatemeeskonna töökorraldust ning seega välja tuua mõningaid probleeme saatemeeskonna tegevuses. Esiteks, võib alustada saateautodest ehk konvoeerimiseks kohaldatud sõidukitest. Praeguse seisuga on saatmisosakonnas 6 saateautot: 2 neist on moraalselt vananenud saatebussi, kus kinni peetavate isikute transportimiseks kohaldatud üks trellitatud salong. Politseiameti käskkiri keelab kasutada sõidukeid, mis on konvoeerimiseks kohaldamata ning rikkuda eraldihoidmise printsiipi, välja arvatud alaealiste ja täiskasvanute suhtes ning isikute suhtes, keda nende endise ametialase tegevuse tõttu ähvardab kättemaksuohu. Sel juhul tugevdatakse konvoeeritavate valvet. Justiitsministri käskkiri nõuab järgida saadetavate transportimisel vangistusseaduse eraldihoidmise printsiipi, kuid sellistes bussides printsiipi nõuete täitmine pole võimalik. Arvestades seda, et 2003.a oli grupiviisiline põgenemise katse sellisest saateautost Tartu linnas, mis tänase päevani kasutuses, teeksin ettepaneku bussid vahetada või nende kasutamine keelata kinni peetavate isikute transportimiseks, kuna nad ei välista kinni peetavate isikute põgenemist või põgenemiskatseid või muid saatmise häireid.
- Teiseks tooksin välja minimaalsed saatemeeskonna koosseisud ja suurused. Konvoitegevuse juhendi järgi 7 saadetava jaoks on ette nähtud 4 liikmeline meeskond ja 10-15 saadetava jaoks – 5 liikmeline saatemeeskond, arvestades kinni peetavate isikute eripära, kinnipidamiskohtade juures saatmine, üleandmine, läbiotsimine ja vastuvõtmine. Suure arvu konvoeeritavate või tõenäolise põgenemisohu korral tuleb

kasutada saateautot, kus asub täiendav tugevdatud meeskond. Justiitsministri määrus reguleerib, et saatemeeskonna suurus ja koosseis sõltub saadetavate arvust, saateteeakonna pikkusest ning muudest asjaoludest, mis seostuvad saatmise julgeolekuga ja saadetavate eripäraga. Siin võib suurene da risk meeskonna vale komplekteerimise tagajärjel. Kuna kõige suurem ja tõenäolisem põgenemisvõimalus on kinni peetavate isikute üleandmisel ja vastuvõtmisel arestimajade juures, kus pole tingimusi üleandmiseks ja vastuvõtmiseks kinnises ruumis ning pole ka ruumi, kuhu saaks autoga sisse sõita või kinnisel aiaga piiratud territooriumil, seega teeksin ettepaneku turvalisuse ja julgeoleku tõstmiseks sätestada minimaalsed meeskonna koosseisud saatmisel või luua turvalised tingimused kinni peetavate isikute üleandmiseks või vastuvõtmiseks.

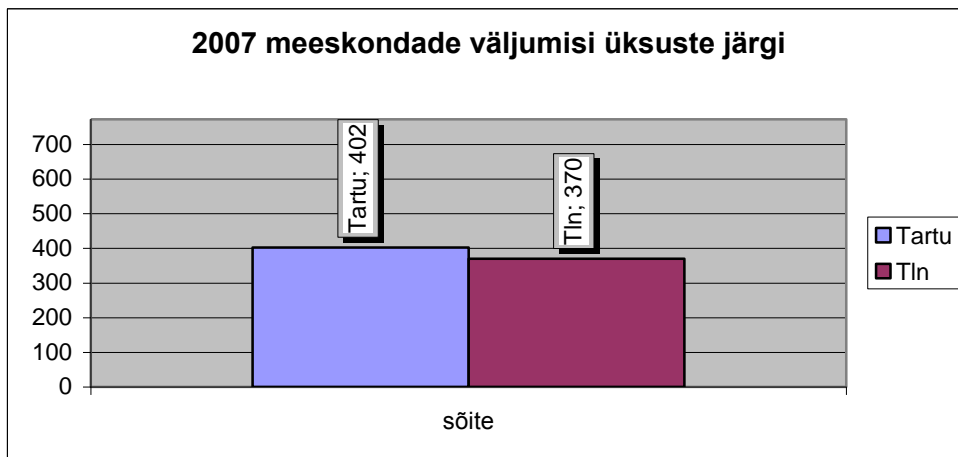
- Lõpetuseks võib välja tuua üks erinevus kinni peetavate isikute paigutamisel ja konvoeerimisel. Politseiameti käskkirja alusel ohtliku nakkushaiguse põdejad paigutatakse eraldi. Justiitsministri määru ses selline nõue puudub. Määrus sätestab, et saatemeeskond kannab ohtlikku nakkushaigust põdeva saadetava saatmisel meditsiinilise kaitsevahendeid ning pärast nimetatud saadetava saatmist sõiduk tuleb desinfitseerida. Meditsiinilise kaitsevahendite kandmise nõuet ei rakendata teiste kinnipeetavate isikute suhtes, keda transporditakse sama autoga. Kuna sellised nõuded puuduvad, probleemide vältimiseks oleks vajalik ohtlikku nakkushaigusega saadetavaid transportida eraldi selleks kohandatud autoga, mis on Tallinna vangla tervisehoiuosakonna kasutuses; teiste kinni peetavate isikutega saatmisel tagada ka nende meditsiinilisi kaitsevahendeid ning tagada põdeva saadetava eraldi paigutamist.

### 3.2 Saateautode reservi puudumine.

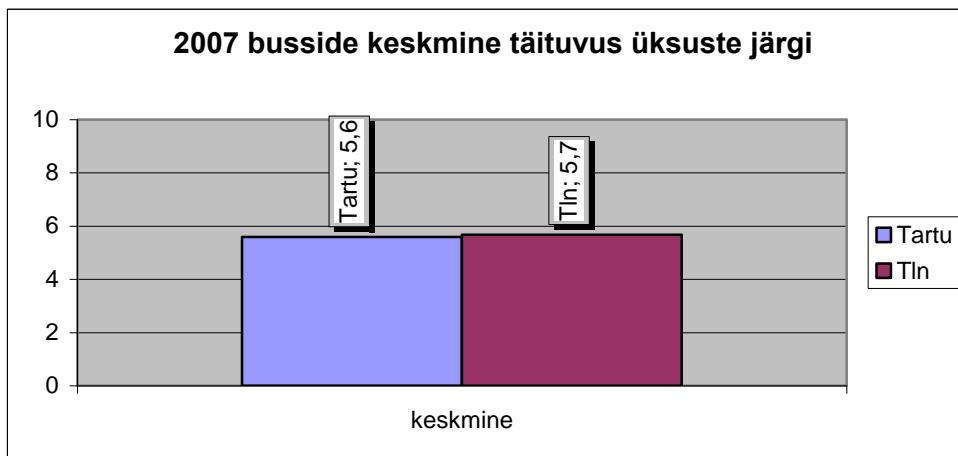
Miks peetakse vajalikuks reservauto olemasolu? Selleks et leida kinnitust väidele, et saatmisosakonnas puuduvad reservautod, mis tagaksid osakonna katkematut ja häireteta töö, autor kasutab spetsialist – planeerijate poolt koostatud statistilisi andmeid saatemeeskondade tegevusest ehk sõitudest, saadetavate arvust, busside läbisõitudest jne, mis on kajastatud statistilistes andmetes (vt. joonis 2,3,4) 2007 aastal saatmisosakonna poolt saadetud kinni peetavate isikute üldarv oli 8692. Saatemeeskondade väljasõite kokku oli 772, Tartu üksus teostas 402 väljumist ning Tallinna üksus 370. Keskmine saadetavate arv ühel sõidul oli 6 kinni peetavat isikut.



**Joonis 2.** 2007 saadetud kinni peetavate isikute üldarv Tartu ja Tallinna grupp eraldi



**Joonis 3.** 2007 aastal sõitude üldarv Tartu ja Tallinna grupp eraldi



**Joonis 4.** 2007 keskmine saadetavate arv ühel sõidul Tartu ja Tallinna grupp eraldi.

Statistiliste andmete põhjal võib teha järgmisi järeldusi: Kuna keskmine päevane busside läbisõit on umbes 300 km ning aastane läbisõit on 70000, siis tekib oht, et sellise koormusega saatmisosakonna bussid väga kaua ei kesta ning varsti tekib vajadus busside remontimiseks või vahetamiseks. Seoses sellega tuleb alati arvestada, et bussi katki minemisel puudub asendusbuss. Sellisel juhul saatmisosakond ei ole võimeline saatmisi täiuslikult teostama. Kuna selliseid juhtumeid on juba korduvalt olnud, saatmisosakond oli sunnitud kasutama moraalselt, tehniliselt ja ajaliselt vananenud busse, mis iga hetk võisid tee peal seisma jääda ning kus saadetavate paigutamiseks pole eraldi lukustatavaid kambreid, mis tagaksid

turvalisust ja välistaksid saadetavate põgenemise; samuti pole võimalik tagada kinni peetavate isikute eraldi hoidmise printsiipi. Sama olukord oli 2004 aastal, kui saatmisosakonnal oli 6 bussi, 4 oli igapäevaselt kasutuses ning 2 bussi oli nii öelda varuautod, kuid kõikide busside tehniline olukord oli halb.<sup>32</sup> Ka tänapäeval vanade bussidega saatmiste teostamine ei ole, saatemeeskondade arvates, kõige parem lahendus ning ohtude ja probleemide tekkimise tõenäosus on palju suurem.<sup>33</sup> Seega võib järeldada, et reservbussi vajalikkus on tõestatav ning seoses sellega võib teha ettepanekut sellise probleemi vältimiseks soetada vähemalt üks tänapäevastele tingimustele vastav alarmsõiduk juurde.<sup>34</sup>

### 3.3 Õiguslik alus ja reaalne olukord.

- Vastavalt justiitsministri määrusele „Vangla saatemeeskonna ülesanded ja töökord” §6. juhendaja ülesandeks on:
  - 1) pärast korralduse saamist koostada või vajadusel kohustada saatemeeskonna ülemat koostama saateplaani esimene osa.
  - 2) kontrollida saatemeeskonna relvastust, erivahendeid ja sidepidamisvahendeid.<sup>35</sup>

Reaalselt nii ei toimi. Saateplaani esimese osa koostab spetsialist-planeerija kooskõlastatult juhendajaga, kuna nende töö sisuliselt koosneb marsruutide planeerimisest, SKIS-programmis tellimuste vastuvõtmisest ja kinnitamisest ning plaanide koostamisest. Relvastust, erivahendeid ja sidepidamisvahendeid kontrollib saatemeeskonna ülem ja tulemusest kannab ette juhendajale. Selline tegevus on tingitud sellest, et Tartu üksuses otseselt väljastab relvi ja erivahendeid relvur ning Tallinna üksuses selleks määratud isik. Samas relvade ja erivahendite kandmise kohustus tuleneb ka direktori kirjalikust korraldusest.<sup>36</sup>

---

<sup>32</sup>

<sup>33</sup> Intervjuu alusel saatmisosakonna inspektori M. Kiuru ja vanemvalvuri T. Raagiga  
<sup>34</sup> <http://www.tartu.ee/data/Anne%20Marika%20Maschorov%20-%20Vangla%20juhtimine%20-%20valjakutse%20loovale%20juhtimisele.ppt> 3.05.2008

<sup>35</sup> „Vangla saatemeeskonna ülesanded ja töökord“ 30.mai.2006. a. - [RTL 2006, 47, 840](#)

<sup>36</sup> Intervjuu alusel saatmisosakonna inspektori M. Kiuru ja vanemvalvuri T. Raagiga

- Vastavalt justiitsministri määrusele „Vangla saatemeeskonna ülesanded ja töökord” §10. „saadetava isikliku toimiku ettevalmistamine” sätestatule
  - (3) Isiklik toimik koos ümbrikusse paigutatud tervisekaardiga pannakse ümbrikku, mis pitseeritakse ja millele paigutatakse õiend.
  - (4) Õiendile kantakse:
    - 1) saadetava signaleetiline foto, mis kinnitatakse asutuse vapp-pitseriga;
    - 2) saadetava perekonna-, ees- ja isanimi ning isikukood (selle puudumise korral sünniaeg) ja sünnikoht;
    - 3) saadetava sihtkoha asutuse nimi;
    - 4) saatmise alus;
    - 5) paremasse ülaserva mäрге saadetava isoleerimise vajaduse kohta ning üle õiendi saadetavat iseloomustav diagonaalne joon, kui see on vajalik;
    - 6) saadetava staatus;
    - 7) vahi alla võtmise kuupäev ja süüdimõistva kohtuotsuse olemasolul karistuse lõppkuupäev.
  - (5) Õiendi kinnitab vangla direktor või arestimaja juht.

Tegelikkuses ka neid määruse punkte ei täideta korrektselt. Esiteks, väga palju toimikuid saadetakse just arestimajadest ilma ümbrikuta või ümbrik ei ole suletud. Teiseks, ei vasta nõudmistele ka toimiku õiendid – fotode ja andmete puudulikkus on osutunud igapäevaseks probleemiks. Samas toimiku õiendeid ei kinnitata korrektselt arestimajade poolt. Kasutatakse ka vanu õiendeid. Vanglates selline probleem pole enam aktuaalne.<sup>37</sup>

„Vangla saatemeeskonna ülesanded ja töökord” justiitsministri määruse järgi saateülesande koostamise alus on vangla direktori kirjalik korraldus, juhendaja juhised ja saateplaan. Direktori kirjalikus korralduses peab olema märgitud: 1)saadetava ees- ja perekonnanimi ning isikukood (selle puudumise korral isanimi ja sünniaeg) või mäрге saadetavate nimekirja lisamise kohta; 2) saatmise eesmärk ja koht ning saatmise kuupäev; 3)saatemeeskonna suurus

---

<sup>37</sup> Intervjuu alusel saatmisosakonna inspektori M. Kiuru ja vanemvalvuri T. Raagiga ning isiklikkest kogemustest

ning meeskonna relvastus, erivahendid ja sidepidamisvahendid.<sup>38</sup> Hetkel antakse vangla direktori korraldus terve nädala peale eraldi saatmisosakonna Tartu üksusele ja Harku üksusele. Korralduses ei ole toodud kõiki kohustuslikke andmeid: puuduvad andmed saadetavate kohta, neid lisatakse koos saateplaanidega; saatmise eesmärk, koht ja saatmise kuupäev on puudulik – märgitakse saatmise toimumise nädal. Vastavalt „Tartu Vangla põhimäärus” sätestatule saatmisosakonna põhiülesanne on saata kinni peetavaid isikuid kinnipidamiskohtade vahel, seega eraldi direktori korralduse koostamine ja selle vajalikkus on küsitav.<sup>39</sup>

„Vangla saatemeeskonna ülesanded ja töökord” määrusest tulenevalt kinni peetavate lubamatute isiklike asjade saatmiseks on kehtestatud üleandmis-vastuvõtmisakt saadetavale kuuluvate lubamatute asjade saatmise kohta lisana nr3. Hetkel ei kasutata alati kehtestatud akti. Lubamatud asjad saadetakse ilma aktita, kuna kehtestatud akt ei ole võrdsustatud Justiitsministeeriumi ja Siseministeeriumi vahel. Kinni peetavate isikute isiklike asjade paigutamiseks, eraldamiseks ja saatmiseks ei ole saatmisosakonna bussid kohandatud. Lahtised asjad paigutatakse busside vahekäiku, mis raskendab saadetavate üleandmine arestimajade juures ning on ka aega võttev. Saatmisosakond on kasutanud asjade transportimiseks ka järelhaagiseid. Alarmsõitude puhul haagiste kasutamine oluliselt raskendab liiklemist.

Vangistusseadusest § 109 ”vangla saatemeeskond ja relvastatud üksus” tuleneb, et kinnipeetava, arestialuse ja vahistatu saatmiseks väljaspool vangla ja arestimaja territooriumi on moodustatud relvastatud saatemeeskond, mille isikkoosseisule antakse eriväljaõpe. Seadusest tulenev vorm pole määratletud. Tegelikult saatmisosakonnas pole kedagi, kes oleks mingit eriväljaõpet saanud. Kehtestatud eriväljaõpe – missugune ta peaks olema ja kui suures mahus seda peaks andma? Kuidas väljaõpe mõjutaks ametnikke?

---

<sup>38</sup> „Vangla saatemeeskonna ülesanded ja töökord“ 30.mai.2006. a. - [RTL 2006, 47, 840](#)

<sup>39</sup> Intervjuu alusel saatmisosakonna inspektori M. Kiuru ja vanemvalvuri T. Raagiga



## 4. UURIMUS

Käesoleva lõputöö eesmärgi täitmiseks ning püstitatud hüpoteesi lahendamiseks kasutatakse ankeetküsitluse analüüsi, mis baseerub Tartu vangla saatmisosakonna ametnike seas läbi viidud küsitlusel. Ankeetküsitlus viidi läbi olulisemate probleemide leidmiseks ning erinevate töövaldkondade uurimiseks.

Küsitlus annab hea ülevaate probleemidest, mis on antud hetkel saatmisosakonna ametnike jaoks aktuaalsemad ning võimaldab saatmisosakonna juhatajal pöörata nendele enam tähelepanu. Küsitluse tulemuste põhjal töö autor toob välja endapoolsed järeldused ja ilmnunud puuduste kõrvaldamiseks teeb ettepanekuid.

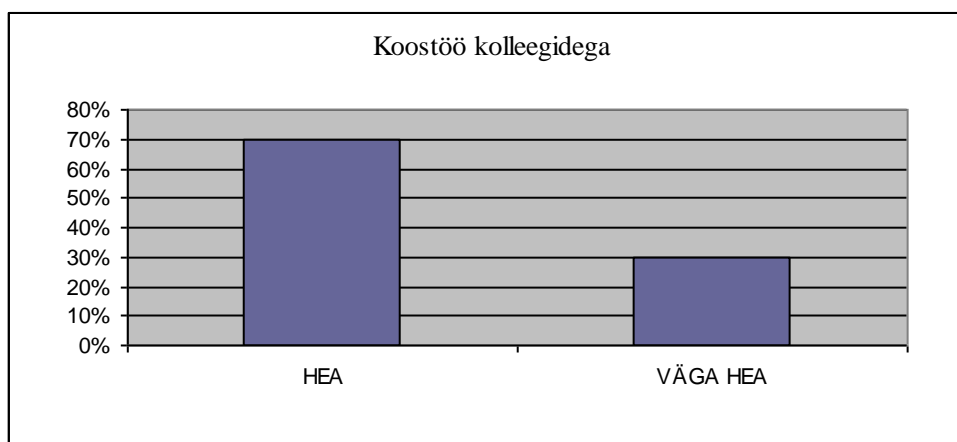
Neljateistkümnest küsitluslehe saanud ametnikust saadi tagasisidet kümnelt. Küsitlus oli anonüümne ja vabatahtlik, mille tõttu olid vastajad avatumad ja ka saadud küsimustiku vastused objektiivsemad.

## 4.1 Küsimustiku tulemused

Esimene küsimus puudutas ametnike omavahelist koostööd:

### **Kuidas hindad koostööd kolleegidega?**

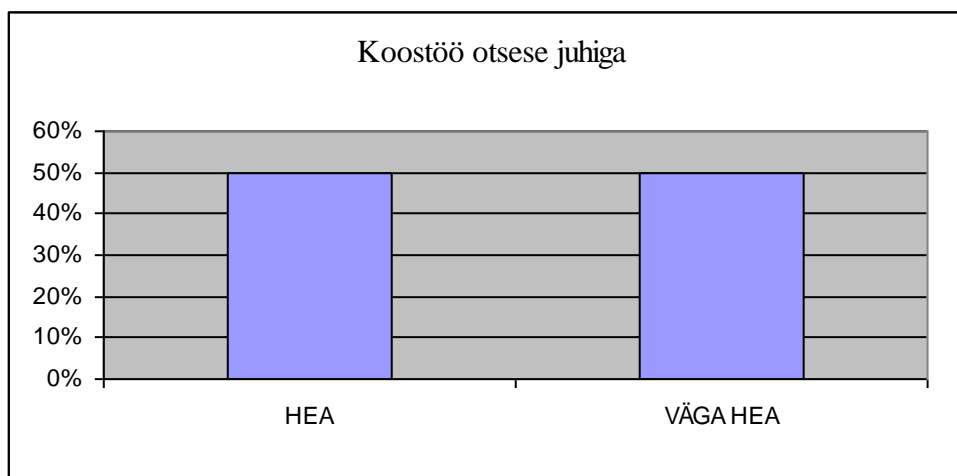
70% vastanuist arvas et koostöö kolleegidega on hea, 30% - arvas et koostöö on väga hea. Üks vastanu lisis ka omapoolse kommentaari, kus väitis, et kõik enamasti saavad omavahel läbi, kuid meeskonna tunne on mingil määral puudulik, seega ei saa vahepeal mõne ametnikuga arvestada, kuna ei tunneta isiklikku vastutust. (vt. joonis 5)



**Joonis 5.** Koostöö kolleegidega

### **Kuidas hindad koostööd otsese juhiga?**

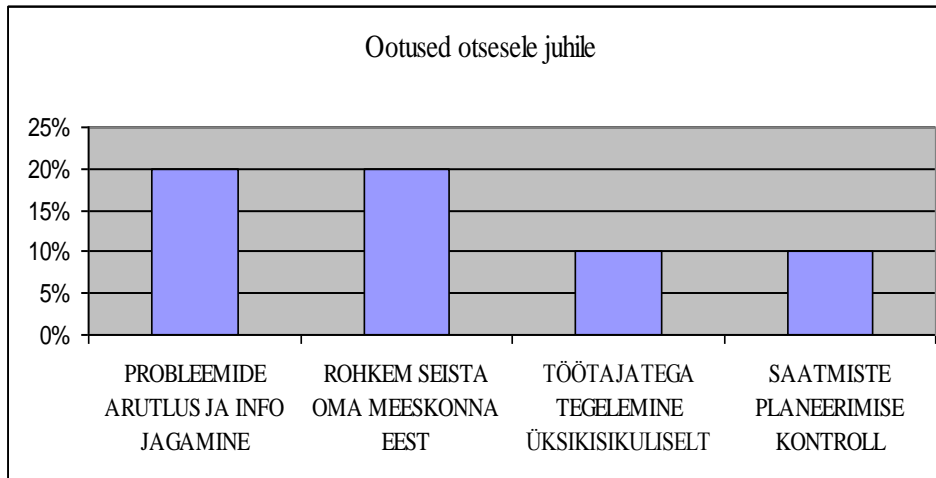
50% vastanuist arvas, et koostöö on hea ja teine pool arvas, et on väga hea.(vt. joonis 6)



**Joonis 6.** Koostöö otsese juhiga

### Millised on ootused otsesele juhile?

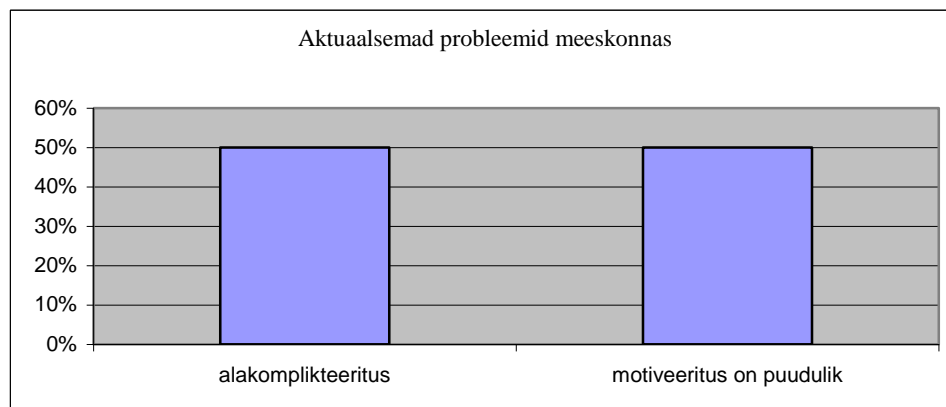
Sellele küsimusele vastas ainult 60% vastanuist. 20% küsitletuist arvas, et esile kerkinud probleemide puhul võiks olla rohkem arutlust ja info jagamist; 20% vastanuist väitis, et osakonna juhataja võiks rohkem seista oma meeskonna eest ning võtta rohkem kuulda alluvate ettepanekuid ja mõtteid. 10% - soovis, et osakonna juhataja tegeleks töötajatega rohkem üksikisikuliselt, ning järgmised 10% vastanuist tegi ettepaneku tõhustada saatmiste planeerimise kontrolli. (vt. joonis 7)



Joonis 7. Ootused otsesele juhile.

### Millised on Sinu arvates kõige aktuaalsemad probleemid meeskonnas ning meeskonnatöös?

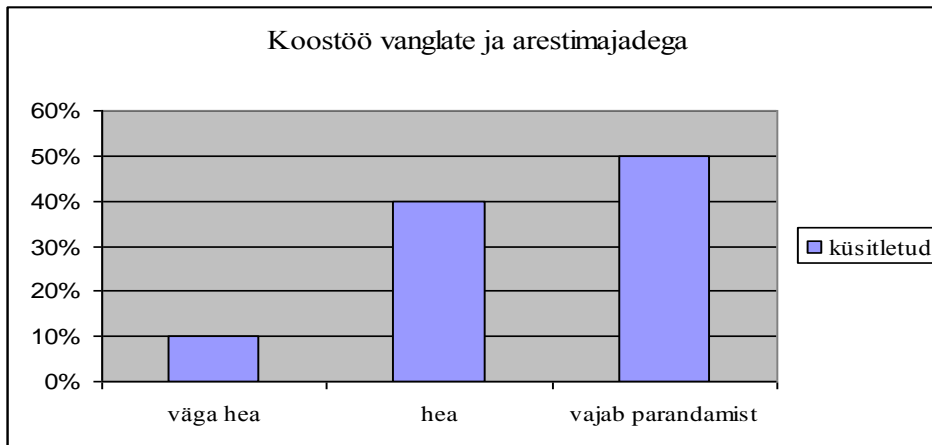
Sellele küsimusele vastasid kõik küsitatud ametnikud. Vastused olid järgmised: 50% vastanuist arvas, et saatemeeskonnad on alakomplekteeritud, seega oleks vaja värvata uusi liikmeid. Sama palju ametnikke arvas, et meeskonna motiveeritus on puudulik. (vt. joonis 8)



Joonis 8. Aktuaalsemad probleemid meeskonnas

### Kuidas hindad koostööd teiste vanglate ja arestimajadega?

10% vastanuist arvas, et koostöö on väga hea, 40% – pidasid koostööd heaks ja 50% vastanuist arvas et koostöö vajab parandamist. (vt. joonis 9)

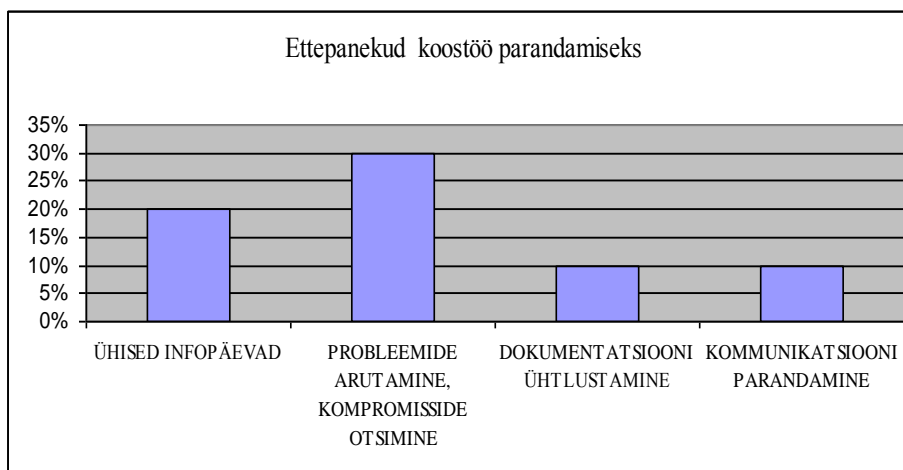


Joonis 9. Koostöö vanglate ja arestimajadega.

### Millised oleksid ettepanekud koostöö parandamiseks?

Koostöö parandamiseks tehti järgmised ettepanekud:

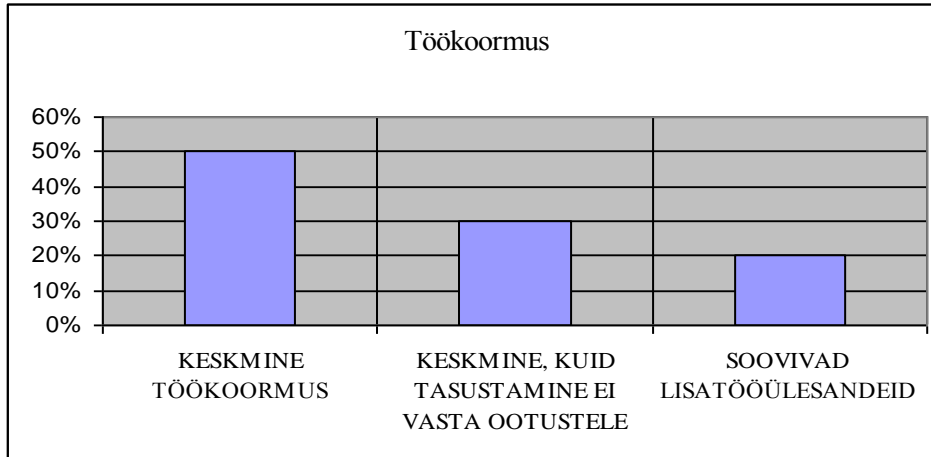
- 20% vastanuist arvas, et tuleks korraldada ühiseid infopäevi saatmiste tööd puudutavatel teemadel,
- 30% küsitletuist arvas, et tuleks rohkem arutada probleeme ja teha kompromisse,
- 10 % küsitletuist tuleks ühtlustada dokumentatsiooni, parandada kommunikatsiooni ja info liikumist. (vt. joonis 10)



Joonis 10. Ettepanekud koostöö parandamiseks.

### Kuidas hindad oma töökoormust?

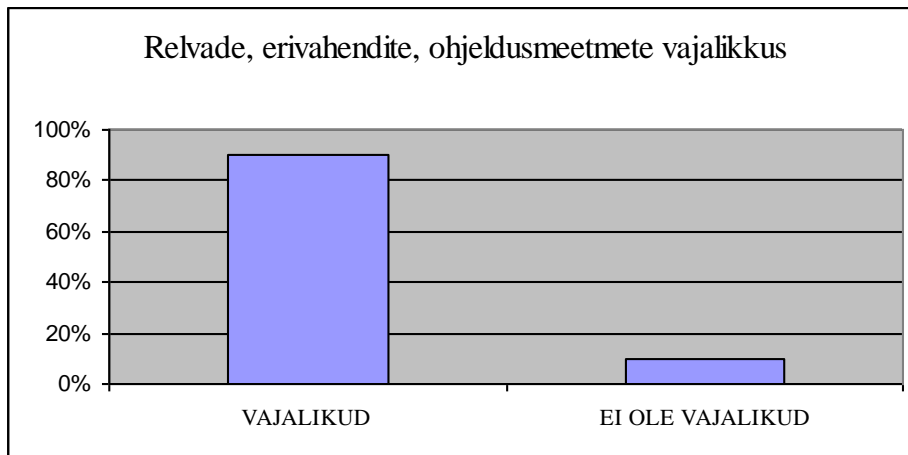
50% vastanuist pidasid oma töökoormust keskmiseks, 30% vastanuist arvas, et on keskmine, kuid tasustamine ei vasta ootustele. 20% - soovis aga lisatööülesandeid. (vt. joonis 11)



Joonis 11. Töökoormus.

### Kas relvad/ erivahendid/ ohjeldusmeetmed on Sinu jaoks vajalikud?

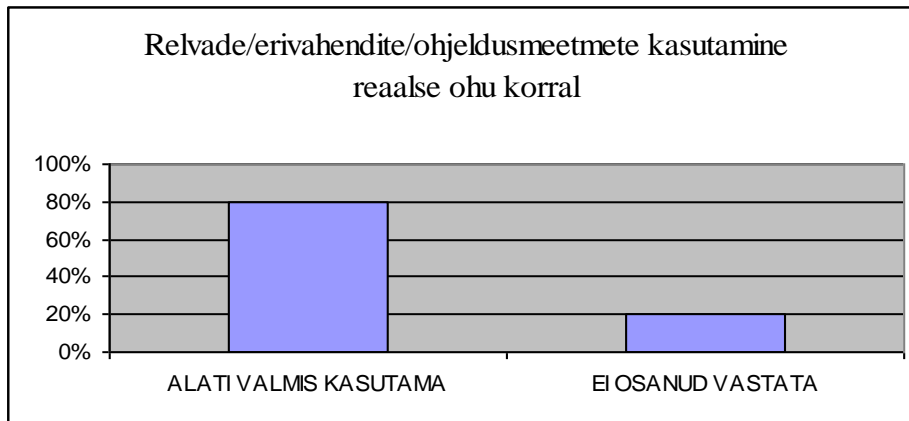
90% vastanuist väitis, et relvad, erivahendid ja ohjeldusmeetmed on väga vajalikud. 10% vastanuist ei pidanud relvi ja erivahendeid vajalikuks, kuna töötab kontorisiselt. (vt. joonis 12)



Joonis 12. Relvade, erivahendite, ohjeldusmeetmete vajalikkus.

### **Kuidas hindad oma valmidust reaalse ohu korral kasutada relvi/ erivahendeid/ ohjeldusmeetmeid?**

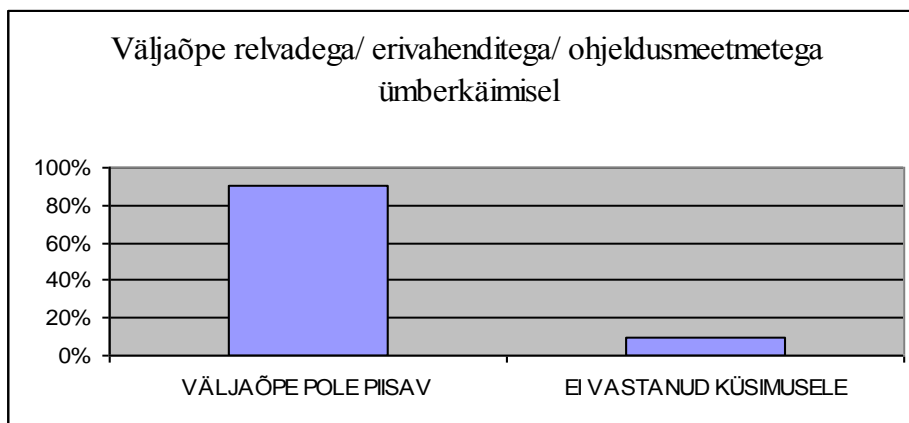
Kuna praktika puudub relva kasutamise osas, enamuse ametnikest ehk 80% vastanuist ei osanud sellele oma hinnangut anda – arvasid, et on alati valmis relva kasutama. Relvi, erivahendeid ja ohjeldusmeetmeid ei pruugi iga päev vaja minna, kuid treening ja koolitused on eeldus nende õigeks kasutamiseks ja kandmiseks. (vt. joonis 13)



**Joonis 13.** Relvade/erivahendite/ohjeldusmeetmete kasutamine reaalse ohu korral.

### **Kas on sinu jaoks piisavalt väljaõpet relvadega/ erivahenditega/ ohjeldusmeetmetega ümberkäimisel?**

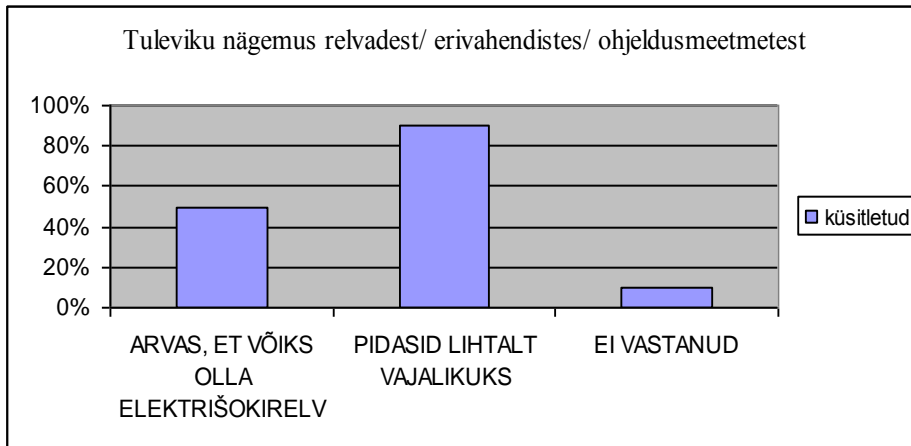
90% vastanuist arvas et väljaõpet ja koolitusi tehakse minimaalsel määral ja neid võiks olla rohkem. 10% ei vastanud küsimusele. (vt. joonis 14)



**Joonis 14.** Väljaõpe relvadega/ erivahenditega/ ohjeldusmeetmetega ümberkäimisel.

### Milline on sinu tuleviku nägemus relvadest/ erivahenditest/ ohjeldusmeetmetest ning nende vajadusest?

90% vastanuist pidasid relvi, erivahendeid ja ohjeldusmeetmeid vajalikuks, ja nendest 50% arvas, et arvestades saatemeeskonna suurust ja koosseisu, saadetavate arvu, saateteekonna pikkust ning muid asjaolusid, võiks relvastusse kuuluda ka elektrišokirelv. (vt. joonis 15)

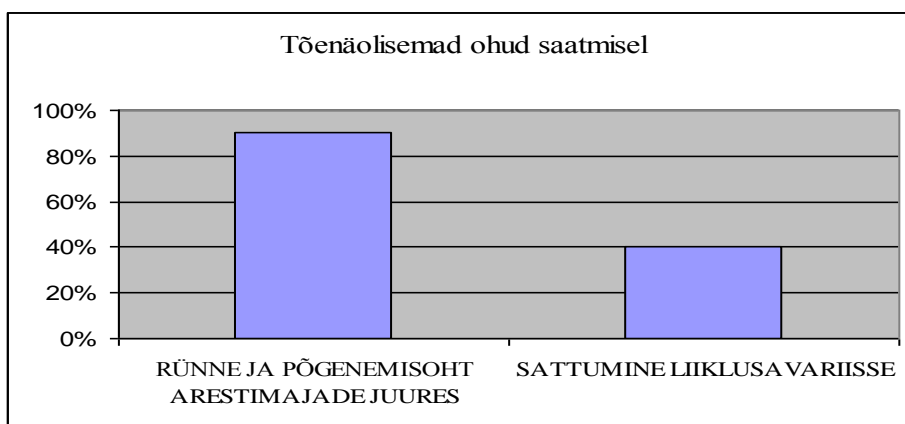


Joonis 15. Tuleviku nägemus relvadest/ erivahendistes/ ohjeldusmeetmetest.

### Millised ohud on kõige tõenäolisemad kinni peetavate isikute saatmisel/ vastuvõtmisel/ üleandmisel?

90% vastanuist väitis, et kõige tõenäolisem on rünne vanglaametnikule ja põgenemisoht arestimajade juures, kus kinni peetavate isikute üleandmiseks ja vastuvõtmiseks puuduvad tingimused.

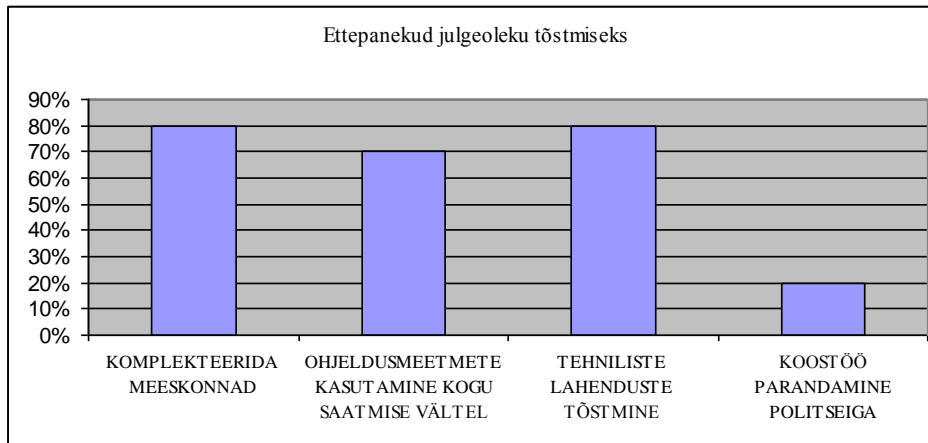
40% vastanuist arvas, et väga tõenäoline sattuda liiklusavariisse, millega kaasnevad juba teised probleemid. (vt. joonis 16)



Joonis 16. Tõenäolisemad ohud saatmisel.

### Millised on Sinu ettepanekud julgeoleku tõstmiseks ja ohtude leevendamiseks?

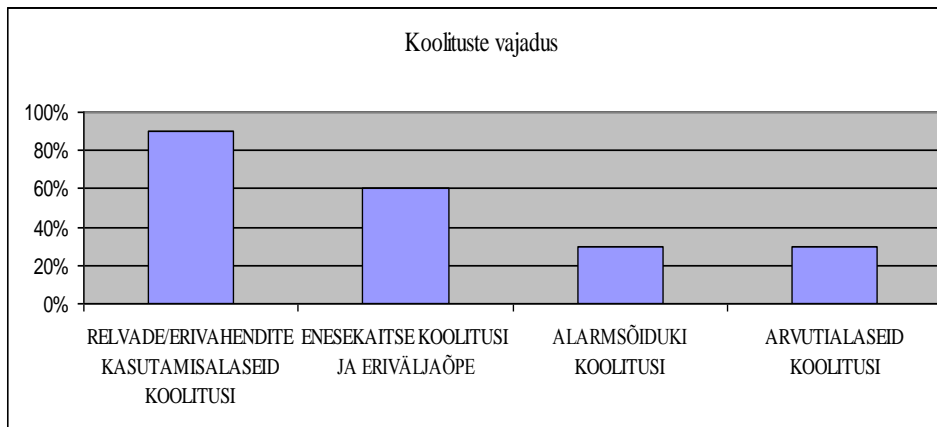
80% ametnikest arvas, et oleks vaja komplekteerida meeskonnad. 70% vastanuist väitis, et oleks vaja õiguslikku alust ohjeldusmeetmete kasutamiseks kogu saatmise vältel. Samas suurem protsent vastanuist ehk 80% pidas vajalikuks kaamerate, raadiosaatjate ja elektroonilise valve paigaldamist saateautodesse. 20% vastanut väitsid, et tuleb parandada koostöö politseiga. (vt. joonis 17)



Joonis 17. Ettepanekud julgeoleku tõstmiseks.

### Milliseid koolitusi vajad eelisjärjekorras?

90% vastanuist pidasid väga vajalikuks relvade, erivahendite ja ohjeldusmeetmete kasutamisealaseid koolitusi. 60% vastanuist arvab, et oleks vaja enesekaitse koolitusi ja eriväljaõpet rohkem. 30% - pidas vajalikuks, et oleks alati vaja korraldada alarmsõiduki koolitusi. 30% - sooviksid arvutialaseid koolitusi (vt. joonis 18)



Joonis 18. Koolituste vajadus.



**Kas Sinu arvates justiitsministri määrus „Vangla saatemeeskonna ülesanded ja töökord“ vastab tegelikule tööle, mis võiks olla määruses sätestatud teisiti ning mis ei ole sinu arvates üldse reglementeeritud?**

Sellele küsimusele tuli sajaprotsendiline üksmeel, kus kõik väidavad, et määrus vastab tegelikule tööle.

#### 4.2 Autori poolsed ettepanekud ning järeldused.

- Saatemeeskondade komplekteerimine ehk uute ametnike värbamine saatmisosakonda ning meeskondade taseme tõstmine. Antud hetkel on see väga oluline saatmisosakonnas olevate ametnike jaoks. Uute liikmete värbamiseks oleks vaja tekitada konkurentsi selleks, et osakonda tuleksid nooremad ja tugevamad liikmed. Kuna töö on vägagi vastutusrikas ja mingil määral võib osutada ohtlikuks, tuleks seda ka vastavalt tasustada: kui vanglates määratakse lisatasud sisevalves teenistuse eest, miks ei saa määrata ka lisatasud ametnikele, kes töötavad kinni peetavate isikutega just väljaspool vangla territooriumi, kus olukordade lahendamiseks on ainult meeskond, mis peab olema pädev oma tegevuses. Kuna väga palju saatmisi toimub arestimajade vahel, siis tuginedes küsitluse vastustele teame, et võimalusi põgenemiseks arestimajade juures palju rohkem kui vanglates. Seega potentsiaalne oht on alati olemas, kuid saatmisosakond on suutnud alates 2004 aastast tänase päevani põgenemisi ära hoida.
- Meeskondade taseme ja füüsilise valmiduse tõstmiseks tuleb suunata ametnikke spordiga tegelemisele ja enesekaitse treeningutele, võimalusel ka tööajast. Autor peab oluliseks ka paremini sätestada saatemeeskondadele seadusest tulenev eriväljaõpe ja ka edaspidi hakata seda läbi viima. Sellega on võimalik tõsta ametnike rahulolu ja pühendumist oma tööle, tõsta nende füüsilist vormi ning parandada oluliselt töövaliteedi.

- Koostöö parandamine arestimajade ja vanglate vahel. Koostöö küsitluse tulemuste järgi hinnati heaks, kuid võiks olla ka väga hea. Siin võib tähelepanu pöörata dokumentatsiooni ühtlustamisele ja just korrektsele täitmisele. Rohkem tähelepanu pöörata toimiku õiendite korrektsusele – fotode ja andmete terviklikkus on väga olulised. Samuti vanglad ja arestimajad võiksid rohkem arvestada saatemeeskondade saateplaanidega, kuhu märgitakse saabumis-lahkumis kellaajad. Seega ettepanekud koostöö parandamiseks on järgmised: ühiste infopäevade korraldamine, probleemide arutamine, omavahelise kommunikatsiooni tõhustamine ja kompromisside tegemine.
- Julgeoleku tõstmine ja ohtude leevendamine. Kuna suuremaks probleemiks osutus võimalus põgenemiseks kinni peetavate isikute üleandmisel ja vastuvõtmisel arestimajade juures, tuleb pöörata ka sellele rohkem arestimajade tähelepanu. Esiteks, üks lahendustest võiks olla just tingimuste loomine üleandmiseks või vastuvõtmiseks, ehk näiteks lüüside ehitamine ja arestimajade territooriume piiramine. Teiseks, tuleb kaasata ka rohkem arestimaja ametnikke üleandmis-vastuvõtmis protsessi. Kuna potentsiaalne oht on alati olemas, võiks muuta vangistusseaduse paragrahvi sõnastust, mis sätestab ohjeldusmeetmete kasutamist saatmisel ning sellega lubada ohjeldusmeetmete kasutamist kogu saatmise vältel.
- Tehniliste lahenduste tõstmine ja parandamine. Esiteks, vahetu järelevalve täiendamiseks võiks paigaldada olemasolevatesse bussidesse kaameraid, mis fikseeriksid ka kõik toimingud, rikkumiste puhul oleks võimalik rikkumist fikseerida ja taasesitada. Samuti kaamerate paigaldamine mingil määral distsiplineerib mitte ainult kinni peetavaid isikuid, vaid ka ametnikke. Kuna Tartu vanglas on kaks vananenud bussi, siis tulevikus võiks just plaanida busside vahetamist uute vastu, kuna vanade busside kasutamine võib osutada ohtlikuks, nende ülalpidamine on kulukas ning aega nõudev. Tehniliste lahenduste tõstmiseks

võiks olemasolevatesse bussidesse paigaldada raadiosaatjad, mis tõhustaksid koostööd politseiga ning annaksid võimaluse kiiresti reageerida erakorraliste sündmuste puhul. Selline ettepanek tuleneb autori kogemustest: on olnud olukordi, kus polnud võimalik erakorralise sündmuse puhul kiiresti saada ühendust politseiga ning ka kiiresti lahendada situatsiooni. Ametnike ettepanekul tuleb vahetada ka moraalselt vananenud relvad, millega nad just igapäevaselt töötavad.

- Ametnike motiveerimine ja koolitamine. Relvade, erivahendite ja ohjeldusmeetmete õigeks kasutamiseks ja kandmiseks tuleb ametnikele tagada pidevat koolitamist ja professionaalsuse arendamist. Koolitused peavad olema regulaarsed. Küsitlusest selgub, et meeskonna tunne on puudulik ning osakonna ametnike omavaheline koostöö on hea, kuid mitte väga hea – seega tuleks korraldada ka ühisüritusi, treeningpäevi, koolitusi tervele saatmisosakonnale, kus ametnikud saaksid arutada omavahelised probleemid, teha ettepanekuid, tõsta meeskonnatunnet.

## KOKKUVÕTE

Lõputöö eesmärgiks oli anda ülevaade Tartu Vangla saatmisosakonnast, välja tuua saatmist reguleeriva seadusandlust, uurida, millised on kõige aktuaalsemad probleemid kinni peetavate saatmisel ning teha ka vastavaid ettepanekuid probleemide vältimiseks või lahendamiseks.

Käesoleva töö autor püstitas lõputöö hüpoteesiks väide, et Tartu vangla saatmisosakonnas on aktuaalseid ja olulisi probleeme, mis vajavad lahendamist, töökorralduse või õigusaktide muutmist. Käsitlevatest teoreetilistest seisukohtadest ning läbi viidud küsitluse tulemuste põhjal hüpotees leidis kinnitust.

Küsitlus jagati 14 saatmisosakonna ametnikule, kellest 10 ka seda täitis. Küsitluse tulemusena selgus, et Tartu vangla saatmisosakonnas on järgmised aktuaalsemad probleemid:

1. Tööjõu puudus ehk meeskondade alakomplekteeritus
2. Organisatsioonide vahelise koostöö puudulikkus
3. Meeskondade vähene motiveerimine ja koolitamine
4. Madalad tehnilised lahendused

Toetudes teoreetilistele seisukohtadele ning lähtudes läbiviidud uuringust, on autor seisukohal, et saatmisosakonna tulemused sõltuvad seal töötavate ametnike pühendumisest ja kaasatusest. Kuid selleks, et inimene töötaks pikas perspektiivis just pühendunult oma tööülesannetele ja osakonna saavutused oleksid kõrgel tasemel, tuleb lahendada ametnike jaoks aktuaalsemad probleemid.

Käesolev lõputöö andis ülevaade Tartu Vangla saatmisosakonnast, osakonna probleemidest ja annab valiku hetkeseisu mõningate probleemide mõistmiseks ja võimalusi nende lahendamiseks. Töö autor on veendunud, et probleemide kompetentne lahendamine soodustab oluliselt töökorralduse paindlikumaks muutmist, töö kvaliteedi paranemist, ametnike rahulolu ja pühendumist oma tööle.

## **РЕЗЮМЕ**

ДАННАЯ КУРСОВАЯ РАБОТА НАПИСАНА НА ТЕМУ «ОТДЕЛ ОТПРАВКИ ТАРТУСКОЙ ТЮРЬМЫ И РЕШЕНИЕ ПРОБЛЕМ, СВЯЗАННЫХ С ОТПРАВКОЙ».

КУРСОВАЯ НАПИСАНА НА ЭСТОНСКОМ ЯЗЫКЕ. РАБОТА СОСТОИТ ИЗ 59 ЛИСТОВ И ОСНОВАНА НА 20 ИСТОЧНИКАХ ДОПОЛНЕНИЯ И СОДЕРЖИТ 18 ЧЕРТЕЖЕЙ И 2 ТАБЛИЦЫ.

ВОКАБУЛА КУРСОВОЙ: ОТДЕЛ ОТПРАВЛЕНИЯ, ОТПРАВКА ЗАДЕРЖАННЫХ, ВООРУЖЕНИЕ, ПРОБЛЕМЫ, СВЯЗАННЫЕ С ОТПРАВЛЕНИЕМ.

ОБЪЕКТ ИССЛЕДОВАНИЯ ОТПРАВИТЕЛЬНЫЙ ОТДЕЛ И ОТПРАВКА ЗАДЕРЖАННЫХ.

ЦЕЛЬ РАБОТЫ - ИССЛЕДОВАТЬ И ДАТЬ ОБЗОР ОБ ОТПРАВИТЕЛЬНОМ ОТДЕЛЕ, РЕЖИМЕ РАБОТЫ И ПРОБЛЕМАХ.

КУРСОВАЯ СОДЕРЖИТ АНАЛИЗ ОТВЕТОВ НА ОПРОС, ПРОВЕДЁННЫЙ МЕЖДУ СЛУЖАЩИМИ.

ГИПОТЕЗА КУРСОВОЙ УТВЕРЖДЕНИЕ, ЧТО В ОТДЕЛЕ ОТПРАВКИ ТАРТУСКОЙ ТЮРЬМЫ АКТУАЛЬНЫЕ И ВАЖНЫЕ ПРОБЛЕМЫ, КОТОРЫЕ НУЖДАЮТСЯ В РЕШЕНИИ, В ИЗМЕНЕНИИ РЕЖИМА ИЛИ ПРАВОВЫХ АКТАХ.

С РЕЗУЛЬТАТОМ ИССЛЕДОВАНИЯ ВЫЯСНИЛОСЬ, ЧТО ГИПОТЕЗА НАШЛА ПОДТВЕРЖДЕНИЕ.

РЕЗУЛЬТАТОМ ДАННОЙ КУРСОВОЙ РАБОТЫ АВТОР ВНОСИТ СВОИ ПРЕДЛОЖЕНИЯ ПО РЕШЕНИЮ ПРОБЛЕМ.

## KASUTATUD KIRJANDUS

„Vangistusseadus“, vastu võetud 14.06.2000. a (RT I 2000, 58, 376; 2002, 84, 492; 90, 521; 2003, 4, 20; 20, 116; 26, 157; 58, 387; 78, 524; 2005, 39, 308; 54, 430; 2006, 7, 42; 12, 79; 26, 191; 46, 333; 56, 416; 63, 466)

„Relvaseadus“ vastu võetud 13.06.2001. a ([RT I 2001, 65, 377](#); [88, 531](#); [102, 673](#); [2002, 29, 175](#); [53, 336](#); [61, 375](#); [63, 387](#); [110, 653](#); [2003, 66, 449](#); [88, 594](#); [2004, 2, 7](#); [25, 170](#); [30, 208](#); [54, 388](#); [2006, 21, 162](#); [26, 191](#); [2007, 7, 38](#); [12, 66](#); [13, 69](#); [24, 126](#); [67, 414](#); [2008, 1, 6](#); [3, 24](#))

„Vangla saatemeeskonna ülesanded ja töökord“ vastu võetud justiitsministri 30.mai.2006. a määrusega nr. 17 (RTL 2006,47,840), jõustunud 15.06.2006

„Eritalituse sõidukite loetelu, nende tähistamine ja liiklemise kord“ vastu võetud Vabariigi Valitsuse 20.02.2001.a määrusega nr. 69 (RT I 2001,19,105), jõustunud 26.02.2001

„Tartu Vangla saatmisosakonna juhataja ametijuhend“ kinnitatud Tartu Vangla direktori 13.08.2007.a käskkirjaga nr 1-3/82

„Tartu Vangla saatmisosakonna inspektori ametijuhend“ kinnitatud Tartu Vangla direktori 25.01.2008.a käskkirjaga nr 1-3/8

„Tartu Vangla saatmisosakonna vanemvalvuri ametijuhend“ kinnitatud Tartu Vangla direktori 25.01.2008.a käskkirjaga nr 1-3/8

„Tartu Vangla saatemeeskonna saatja-autojuht ametikoha juhend“ kinnitatud Tartu Vangla direktori 25.01.2008.a käskkirjaga nr 1-3/8

„Tartu Vangla saatmisosakonna valvuri ametijuhend“ kinnitatud Tartu Vangla direktori 25.01.2008.a käskkirjaga nr 1-3/8

„Tartu Vangla saatmisosakonna spetsialist – planeerija ametijuhend“ kinnitatud Tartu Vangla direktori 25.01.2008.a käskkirjaga nr 1-3/8

„Tartu Vangla põhimäärus“ Vastu võetud justiitsministri 6. 12. 2001. a määrusega nr 87 (RTL 2001, 133, 1924; 2002, 148, 2161; 2004, 6, 64)

„Tartu Vangla teenistujate koosseis“ Justiitsministri 18. aprilli 2006. a määrus nr 11

„Vanglate erakorralistest sündmustest ja hädaolukordadest teavitamise kord“ kinnitatud Justiitsministri 9.05. 2007.a käskkirjaga nr 99

“Tartu vangla teenistusrelvade ja erivahendite arvestuse, hoidmise, kandmise ja kasutamise juhend”, Tartu Vangla direktori 22.04.2005. a käskkiri nr 1-3/47

„Mini Uzi 9 mm submachine gun closed bolt instruction manual cat.no.00.050.000“

Kutser, A. “Relvastuse konspekt” 1998, Paikuse, Politseikool.

Leemets, M. “Tänapäeva laskur- ja gaasirelvad”, 1998, Tallinn, Odamees.

<http://www.vangla.ee/14145>

<http://www.arms.ru/Guns/pm0001.htm> 17.01.08

[http://kuma.ee/index.php?lang=est&main\\_id=135&id=1784](http://kuma.ee/index.php?lang=est&main_id=135&id=1784) 17.01.08

Tere saatmisosakonna ametnikud.

Järgneva küsitluse koostaja on Sisekaitseakadeemia Justiitskolledži III kursuse üliõpilane ning Teie kolleeg, kes soovib küsitleda Teid erinevaid töövaldkondi puudutavates küsimustes. Eesmärgiks on uurida kõige aktuaalsemaid ja olulisemaid probleeme saatmeseeskonna töökorralduses ja kinni peetavate saatmisel.

Palun Teid vastata järgmistele küsimustele:

Kuidas hindad koostööd kolleegidega?

- suurepärase
- väga hea
- hea
- vajab parandamist
- mitte rahuldav

Kuidas hindad koostööd otsese juhiga?

- suurepärase
- väga hea
- hea
- vajab parandamist
- mitte rahuldav

Millised on ootused otsesele juhile?.....  
.....  
.....  
.....

Millised on Sinu arvates kõige aktuaalsemad probleemid meeskonnas ning meeskonnatöös?  
.....  
.....

Kuidas hindad koostööd teiste vanglate ja arestimajadega?

- suurepärase
- väga hea
- hea
- vajab parandamist
- mitte rahuldav

Millised oleksid ettepanekud koostöö parandamiseks?.....  
.....  
.....

Kuidas hindad oma töökoormust?.....  
.....  
.....



Kas relvad/ erivahendid/ ohjeldusmeetmed on Sinu jaoks vajalikud?

- Oluliselt vajalikud .....
- Vajalikud, aga saab hakkama ka ilma .....
- Ei ole üldse vajalikud .....

(kommentaariid).....  
.....

Kuidas hindad oma valmidust reaalse ohu korral kasutama relvi/ erivahendeid/  
ohjeldusmeetmeid?

.....  
.....  
.....  
.....

Kas on sinu jaoks piisavalt väljaõpet relvadega/ erivahenditega/ ohjeldusmeetmetega  
ümberkäimisel?

- Piisavalt
- Võiks rohkem
- Üldse ei korralda

Milline on sinu tuleviku nägemus relvadest/ erivahenditest/ ohjeldusmeetmetest ning nende  
vajadusest?.....

.....  
.....  
.....

Millised ohud on kõige tõenäolisemad kinni peetavate isikute saatmisel/ vastuvõtmisel/  
üleandmisel?.....

.....  
.....

Millised on Sinu ettepanekud julgeoleku tõstmiseks ja ohtude leevendamiseks?.....

.....  
.....  
.....  
.....

Milliseid koolitusi vajad eelisjärjekorras?.....

.....  
.....  
.....

Kas Sinu arvates justiitsministri määrus „Vangla saatemeeskonna ülesanded ja töökord“ vastab tegelikule tööle, mis võiks olla määruses sätestatud teisiti ning mis ei ole sinu arvates üldse reglementeeritud?.....

.....

.....

.....

.....

.....

.....

.....

.....

.....

.....

.....

.....

.....

.....

.....

Täna

LISA 2 ÜMBEREHITATUD ERIOTSTARBELINE AUTO GAZ 52

