

Sisekaitseakadeemia

Piirivalvekolledž

Janis Kindlam

**KLASSIFIKAATORID PIIRIVALVETEENISTUSES**

Lõputöö

Juhendaja:

Ahti Laansoo

Kaasjuhendaja:

Taimo Tooming

Tallinn 2008

## LÕPUTÖÖ ANNOTATSIOON

Kolledž: Piirivalvekolledž	Kuu ja aasta: aprill 2008
Töö pealkiri: Klassifikaatorid piirivalveteenistuses	
Töö autor: Janis Kindlam	allkiri:
<p>Töö maht on 47 lehekülge.  Töö kirjutamiseks on eesti keel.  Töös käsitletakse piirivalve teenistust puudutavaid statistika töötlemisel kasutatavaid klassifikaatoreid.  Töö eesmärgiks on klassifikaatorite süsteemi loomisega piirivalveteenistust kajastava statistika korrastamine ja täiendamine (liigitades mõõdetavad ühikud, tegevused ja sündmused kindlatesse kategooriatesse).  Uurimustöö meetodina kasutatakse olemasolevate ametisest dokumentide (aastaruanded, juhendmaterjalid), vastavasisulise kirjanduse ja artiklite, õigusaktide ning internetimaterjalide, analüüsimist ning võrdlust.  Töö tulemusena valmis piirivalveteenistuse valdkonda kajastav liigitus ehk klassifikaator, mis hõlmab piirihaldust (piirikontroll, piiride valve, sündmused), otsingut ja päästet merel ning piiriveekogudel ja lennuotsingut maismaal, merereostuse avastamist ja likvideerimist.  Töö tulemina valminud klassifikaatorit saaks kasutada statistiliste andmete töötlemisel, mis omakorda on abiks allüksuste teenistuse planeerimisel (kuhu, ja millisel perioodil suunata piirikontrolliks ja muudeks tegevusteks vajalike allüksuse ressursse, isikkoosseisu koolitamisvajadust, vajalike vahendite hankimise vajadust).</p>	
Võtmesõnad : Klassifikatsioon Piirihaldus Piirikontroll Piiride valve – merepiiride, maismaa Sündmused Otsingud ja pääste – merel, maismaal Merereostus – avastamine, likvideerimine	
Keywords : Classification Border management Border control Border guarding – sea border, green border Events Search and rescue - at sea, dry land Sea pollution – sea surveillance for the detection of pollution, decontamination	
Säilitamise koht:	
Kaitsmisele lubatud:	
Juhendaja allkiri: Ahti Laansoo	allkiri:

## SISUKORD

Sissejuhatus.....	4
1. Klassifikaatori mõiste, piirivalveteenistuse liigitus.....	6
2. Piirihaldus.....	9
2.1. Piirikontroll.....	9
2.1.1. Isikute kontroll.....	12
2.1.2. Viisamenetlus ja kontroll.....	17
2.1.3. Transpordivahendite kontroll.....	19
2.1.4. Tulemus klassifikaatori rakendamisel.....	26
2.2. Piiride valve.....	26
2.2.1. Maismaapiiride valvamine piiripunktide vahelisel alal.....	27
2.2.2. Merepiiri valvamine.....	28
2.2.3. Õhupiir.....	30
2.3. Piirivalvekoerte kasutamine.....	30
2.4. Sündmused.....	31
2.4.1. Piiriületamisega seotud sündmused.....	33
2.4.2. Erinevate seaduste rikkumistega seotud sündmused.....	36
2.4.3. Muud sündmused.....	37
2.4.4. Tulemus klassifikaatori rakendamisel.....	37
3. Otsingud ja pääste merel ning piiriveekogudel ja lennuotsing maismaal.....	38
3.1. Sündmused.....	38
3.2. Reageerimine ja tulemused.....	39
4. Merereostuse avastamine ja likvideerimine.....	42
Kokkuvõte.....	44
Summary.....	45
Viidatud allikate loetelu.....	46

## SISSEJUHATUS

Piirivalvevaldkonnas puuduvad hetkel ühtsed kinnitatud klassifikaatorid. Statistikas on klassifikaatorid põhiline töövahend. Klassifikaatoreid on vaja võrreldava statistika tootmiseks ja esitamiseks. Ühtne klassifikaatorite süsteem aitab arendada piirivalveteenistusest laekuva informatsiooni töötlust ja analüüsi, võimaldab andmete ühtlustamist. Klassifikaatorite kasutamine tagab info ühese mõistetavuse erinevates infosüsteemides ja andmete riskasutuse võimaluse eri süsteemide vahel, samuti muudab andmed võrreldavaks.

Praegusel hetkel on piirivalve poolt toodetavas statistikas kajastuvad andmed suures osas dubleeritud ning asetsevad ebakorrapäraselt, mistõttu tekib andmete tõlgendamisel tarbetu segadus (infomüra), mida saaks vältida. Seega saaks sõnastada töö eesmärgi, kui kasutatava statistika korrastamise ja täiendamise läbi andmete liigitamise.

Uurimismeetodina kasutas töö autor olemasolevate ametisiseste dokumentide (aastaruanded, juhendmaterjalid), vastavasisulise kirjanduse ja artiklite, õigusaktide ning internetimaterjalide dokumentaalvaatlust ja analüüsimist.

Kui kogu piirivalve tegevust kajastav statistika jaguneb kolmeks põhiliseks osaks: piirivalveteenistus, personal ja logistika, siis oma töös keskendus autor ainult piirivalveteenistuses kasutatavatele klassifikaatoritele. Oma töös kasutas autor andmete liigitamisel hierarhilist klassifikaatorite süsteemi (puustruktuuri), kuna piirivalveteenistus koosneb paljudest erinevatest tegevustest ja mõõdetavatest suurustest, mis kõik on omavahel tihedalt seotud, mistõttu antud variant on kohaseim.

Piirivalveteenistuses kasutatavate klassifikaatorite loomisel alustas töö autor tutvumisest klassifitseerimise aluspõhimõtetega, olemasolevate juhendmaterjalidega ja klassifitseerimist reguleerivate õigusaktidega. Autor kasutas piirivalveteenistust puudutavate statistikas kajastatavate andmete liigitamisel iga antud mõiste ja tegevuse lahtimõtestamist ja grupeerimist loogilises järjekorras ja seoses. Antud klassifikaatori loomise vajaduseks on

statistika loomise parendamine (statistiliste analüüside teostamise lihtsustamine) – eesmärgiks on esitatavate andmete mõistetest ja kuuluvusest (rühmitumisest) ühese arusaamise tagamine.

# 1. KLASSIFIKAATORI MÕISTE, PIIRIVALVETEENISTUSE LIIGITUS

Klassifikaator – liigiti, liigitusaparaat, -skeem vms

Klassifikatsioon - liigitus<sup>1</sup>.

Klassifikaator on täpselt kirjeldatud, üksteist välistavate ning number- või tähtkoodiga tähistatud kategooriate põhjalik ja korrastatud süsteem<sup>2</sup>.

Klassifikaatori põhitunnused on järgmised:

- täpne ja üksikasjalik kategooriate hierarhiline korraldus, mis võimaldab infot koguda, töödelda ja avaldada erineval agregeerituse tasemel;
- vaadeldava kogumi täielik kaetus;
- iga nähtust või objekti saab liigitada ainult ühte klassifikaatori kategooriasse (vastastikku välistavad kategooriad);
- liigitamine klassifikaatori kategooriatesse toimub kindlate metoodiliste printsiipide alusel.<sup>3</sup>

Klassifitseerimisel jaotatakse üksikobjektid teatud tunnuste alusel rühmadesse (klassidesse, jagudesse, gruppidesse) nii, et iga objekt kuulub ainult ühte rühma. Igal rühmal on nimetus ja koodtähis (numbriline või täheline). Klassifikaatori lahutamatuks osaks on ka klassifitseerimisreeglid ja selgitavad märkused. Klassifikaatoreid nimetatakse ka liigituseks, nomenklatuuriks või nimistuks.<sup>4</sup>

Struktuuri järgi võib klassifikaatoreid liigitada hierarhilisteks ja lineaarseteks. Hierarhiline klassifikaator on mitme tasemega klassifikaator, mida on võimalik kujutada puustruktuurina. Lineaarne klassifikaator on ühe tasemega klassifikaator, mis on koodide ja nendele vastavate nimetuste loetelu. Puustruktuur on astmeline ehk tasemeline struktuur, kus on võimalik eri tasemete vahel üles-alla liikuda. Rahvusvahelisel tasemel liigitatakse klassifikaatoreid

---

<sup>1</sup> Eesti Keele Instituut.1999. Eesti Keele Sõnaraamat. Tallinn: Eesti Keele Sihtasutus. lk 300

<sup>2</sup> Üldinfo. Klassifikaatorid ja nende liigid. <http://www.stat.ee/metaandmed> 01.04.2008

<sup>3</sup> Samas

<sup>4</sup> Samas

vastavalt kasutusotstarbele (tegevusalad, tooted ja teenused, territooriumid jne) ning kasutuse ulatusele (rahvusvahelised, regionaalsed, riigisisised).<sup>5</sup>

Andmete üheseks mõistmiseks, töötlemiseks ja liigitamiseks on vajalik andmed klassifitseerida ja tähistada. Klassifikaatorite kasutamine aitab andmeid ühtlustada, võimaldab infovahetust andmekogude ja infosüsteemide vahel ning võrrelda ja analüüsida esitatud andmeid. Klassifikaatorid toetavad andmekogude pidamist, liigitades ja identifitseerides ühetüübilisi andmeobjekte teatud tunnuste alusel.<sup>6</sup>

Klassifikaatorite süsteemi kehtestamise alus on “Avaliku teabe seaduse” peatüki 51 § 439 lõige 1 punkt 1, mille põhjal võeti vastu Vabariigi Valitsuse määrus „Klassifikaatorite süsteem”. Määrusega kehtestatakse klassifikaatorite (klassifikatsioonide) süsteem ja selle koosseis ning klassifikaatorite haldamise kord.<sup>7</sup>

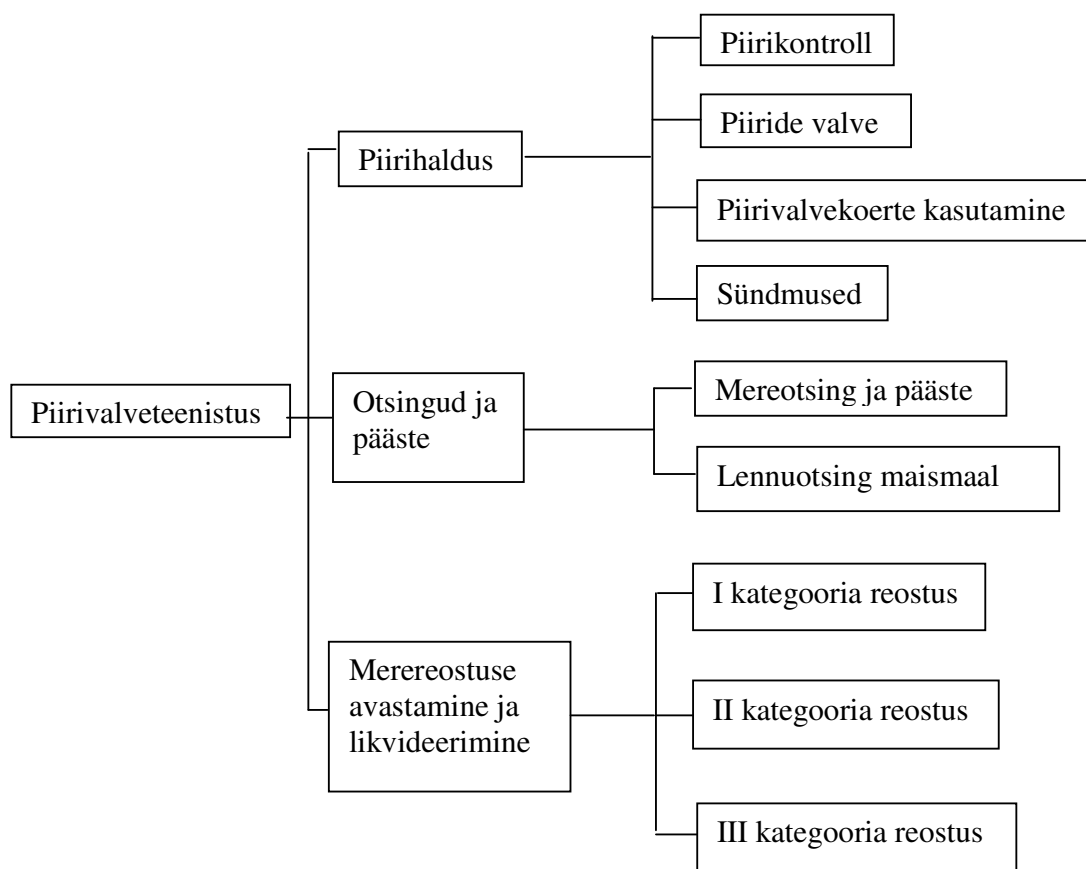
Lähtudes klassifitseerimisreeglitest ning võttes aluseks piirivalve põhitegevuse saab jaotada piirivalveteenistuse kolmeks põhiklassifikaatoriks. Nimetame neid „piirihaldus” – koosneb omakorda piirivalve põhitegevustest nagu piirikontroll (dokumentide kontrolli alane tegevus piiripunktides), piiride valve (tegevus piiripunktide vahelisel alal rohelisel piiril, samuti merepiiride valve), piirivalvekoorte kasutamine ning sündmused; „otsingud ja pääste merel ning piiriveekogudel ja lennuotsing maismaal” ning „merereostuse avastamine ja likvideerimine”. Kõik eelpoolnimetatud põhiklassifikaatorid jagunevad mitmel tasandil alamklassifikaatoriteks, mille paremaks illustreerimiseks on töö autor kasutanud vastavaid jooniseid (joonis 1).

---

<sup>5</sup> Üldinfo. Klassifikaatorid ja nende liigid. <http://www.stat.ee/metaandmed> 01.04.2008

<sup>6</sup> Riina Kivi. Andmekogude pidamist kindlustavad süsteemid ja Andmekogude riiklik register. [http://www.riso.ee/et/pub/2003it/p102\\_s.htm](http://www.riso.ee/et/pub/2003it/p102_s.htm) 20.03.2008

<sup>7</sup> Üldinfo. Klassifikaatorid ja nende liigid. <http://www.stat.ee/metaandmed> 01.04.2008



Joonis 1. Piirivalveteenistuse põhiklassifikaatorid



## 2. PIIRIHALDUS

Piirikontrollist, piiride valvest ning antud valdkonda puudutavatest sündmustest koosnevat piirivalve põhitegevust võib kokkuvõtvalt nimetada piirihalduseks (erinevates dokumentides on kasutatud ka mõistet “integreeritud piirihaldus”). Et luua loogiliselt ülesehitatud piirihaldust kajastav liigitus ning lihtsustada nende süstematiseerimist, tuleb selgitada antud valdkonda kuuluvaid mõisteid. Piirihalduse järgneva taseme liigitusse kuuluvad „piirikontroll” (isikute ja transpordivahendite piiriületuse kontrolli teostamine rahvusvaheliseks liikluseks avatud piiripunktides), „piiride valve” (maismaapiiri piiripunktide vahelise ala, samuti mere- ja õhupiiri valve), „piirivalvekoerte kasutamine” (eraldi suurema alapunktina seepärast, et piirivalvekoerte kasutusala hõlmab praktiliselt kõiki piirivalveteenistusega seotud tegevusi) ning „sündmused” (antud valdkonda kuuluvad kõik võimalikud rutiinest piirivalveteenistusest kõrvale kalduvad juhtumid).

### 2.1. Piirikontroll

Piirikontroll on kontroll, mida teostatakse ametlikes piiripunktides isikute ja nende poolt kasutatavate transpordivahendite suhtes (k.a liiklusjärelvalve). Erandina on võimalikud piirikontrolli rakendamised isikute suhtes väljaspool piiripunkti kas kindlas riigipiiri kohas või piiripunktis, kui piiripunkt on piiriületuseks suletud. Sama tegevuse all mõeldakse teiste kohustuste täitmist, mis tulenevad siseriiklikust seadusandlusest ja mille täitmine on seotud siseriikliku õiguskorra tagamisega.<sup>8</sup>

Piirikontrolli teostamise kohustus välispiiridel on reglementeeritud Riigipiiri seaduses § 11 lõikes 1: „Välispiiri ületamisel või üle välispiiri toimetamisel kuuluvad piirikontrolli alla kõik isikud, sõidukid, kaubad ja muud materiaalsed väärtused. Piirikontroll seisneb isikute kontrollis, tollikontrollis ning vastavalt vajadusele turvakontrollis, sanitaar-, veterinaar- või

---

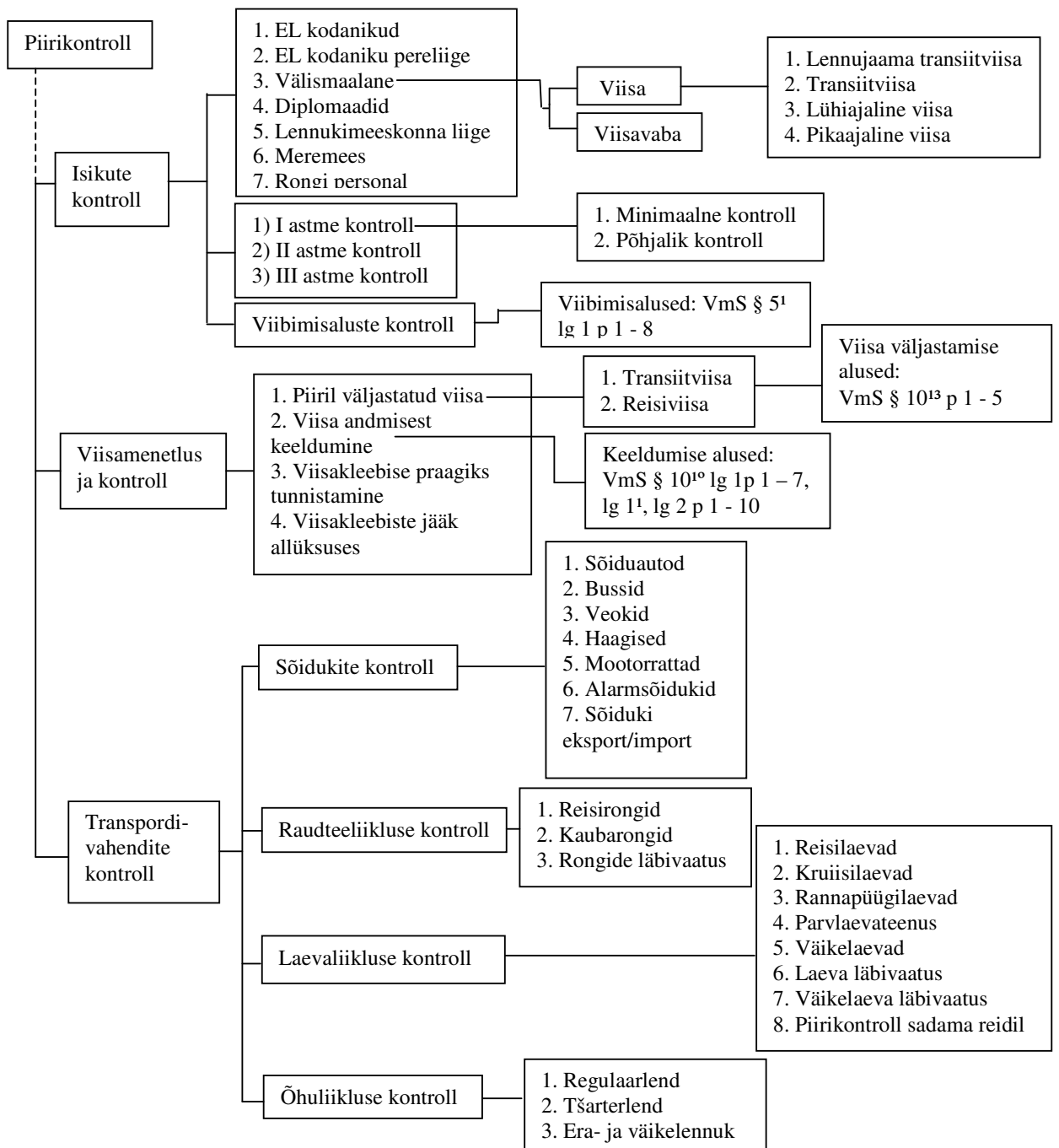
<sup>8</sup> Piirivalveameti Peadirektori 20.06.2006 käskkirjaga nr 270 "Piirikontrolli juhendi "A" osa "Piirikontrolli üldised tingimused" ja "B" osa "Isikute piirikontroll" kehtivuse muutmise" kinnitatud piirikontrolli juhendi A osa – “Piirikontrolli üldised tingimused”. Lk 2

fütosanitaarkontrollis ning teistes Euroopa Liidu õigusaktide, välislepingute ning Eesti õigusaktidega kehtestatud kontrolli liikides”.<sup>9</sup>

Piirikontrolli liigituse liikmeteks on isikute kontroll (liigituse aluse järgi saab isikute kontrolli liigitada lähtuvalt isikulisest tunnusest - Euroopa Liidu kodanikud, välismaalased, meremehed, lennukimeeskonna liikmed ning lisaks lähtuvalt piirikontrolli metoodikast astmeliseks kontrolliks), viisamenetlus ja -kontroll (viisakontroll ja viisade väljastamine piiripunktis) ning transpordivahendite kontroll (sõidukite, rongide, laevade ja õhuliikluse kontroll) (joonis 2).

---

<sup>9</sup> RTI 1994, 54, 902



Joonis 2. Piirikontrolli liigitus

### 2.1.1. Isikute kontroll

Isikute kontroll ei sisalda mitte ainult esitatud reisidokumentide ja muude riiki sisenemise, viibimise ja lahkumise tingimuste kontrolli, vaid samuti ka kontrolli avastamiseks ja tõkestamiseks ohte Schengeni riikide riiklikule julgeolekule ja avalikule korrale.<sup>10</sup>

#### 1. Isikuline jaotis:

Arvestades piiriületustingimustest tulenevaid kontrollierisusi ning lähtuvalt isikulisest jaotisest, jaguneb isikute kontroll esmalt Euroopa Liidu kodanike, Euroopa Liidu kodanike pereliikmete ning välismaalaste piirikontrolliks. Teisena saab jaotada lähtuvalt isiku tegevusalast (seoses ametikohustustega) tulenevate piiriületustingimuste ja kontrollierisuste järgi Diplomaatiliste, ameti- ja teenistuspasside omanikeks, lennukimeeskonna liikmeteks, laevameeskonna liikmeteks (meremehed) ning rongipersonaliks.

1) Euroopa Liidu kodanik on Euroopa Liidu ja Euroopa Majanduspiirkonna liikmesriigi kodanik, Šveitsi Konföderatsiooni kodanik.

Eestisse saabuval Euroopa Liidu liikmesriigi, Euroopa Majanduspiirkonna liikmesriigi või Šveitsi Konföderatsiooni kodanikul peab olema kehtiv reisidokument või isikutunnistus, mille on välja andnud Euroopa Liidu liikmesriigi, Euroopa Majanduspiirkonna liikmesriigi või Šveitsi Konföderatsiooni pädev asutus.<sup>11</sup>

2) Euroopa Liidu kodaniku pereliige

Euroopa Liidu (edaspidi EL) kodaniku perekonnaliige on isik, kes ei ole Eesti kodanik ja kes on EL kodaniku abikaasa, EL kodaniku alla 21-aastane laps või ülalpeetav täisealine laps või lapselaps, EL kodaniku või tema abikaasa ülalpeetav vanem või vanavanem või eelnimetamata

---

<sup>10</sup> Piirivalveameti Peadirektori 20.06.2006 käskkirjaga nr 270 "Piirikontrolli juhendi "A" osa "Piirikontrolli üldised tingimused" ja "B" osa "Isikute piirikontroll" kehtivuse muutmise" kinnitatud piirikontrolli juhendi A osa – "Piirikontrolli üldised tingimused". Lk 2

<sup>11</sup> RTI 1994, 54, 902

isik, kes on EL kodaniku ülalpeetav või elab temaga koos ja kellel on temaga ühine majapidamine.<sup>12</sup>

Euroopa Liidu liikmesriigi, Euroopa Majanduspiirkonna liikmesriigi või Šveitsi Konföderatsiooni kodaniku perekonnaliikmel, kes ei ole Euroopa Liidu liikmesriigi, Euroopa Majanduspiirkonna liikmesriigi või Šveitsi Konföderatsiooni kodanik, peab Eestisse saabudes olema kehtiv ja Välisministeeriumi poolt tunnustatud reisidokument ning Euroopa Liidu kodaniku seaduses sätestatud seaduslik alus Eestis viibimiseks.<sup>13</sup>

### 3) Välismaalane

Isik, kes ei ole Euroopa Ühenduste liikmesriigi kodanik.<sup>14</sup>

Riigipiiri ületaval kolmanda riigi kodanikul peab olema kehtiv välisriigi või rahvusvahelise organisatsiooni reisidokument, Eesti Vabariigi poolt antud välismaalase reisidokument või tagasipöördumise luba, kuhu on kantud viisa või elamisloa andmed, või kaardi vormis elamisluba, kui seadus või välisleping ei sätesta teisiti. Elamisloa andmed ei pea olema kantud välisriigi või rahvusvahelise organisatsiooni reisidokumenti või Eesti Vabariigi poolt antud välismaalase reisidokumenti, kui kolmanda riigi kodanik esitab kontrollimisel lisaks nimetatud dokumendile ka Eesti Vabariigi poolt väljaantud kehtiva isikutunnistuse.<sup>15</sup>

Lähtuvalt piiriületustingimustest saab välismaalased liigitada viisakohustuse järgi viisakohuslasteks ja viisavabade riikide kodanikeks:

---

<sup>12</sup> Piirivalveameti Peadirektori 20.06.2006 käskkirjaga nr 270 "Piirikontrolli juhendi "A" osa "Piirikontrolli üldised tingimused" ja "B" osa "Isikute piirikontroll" kehtivuse muutmise" kinnitatud piirikontrolli juhendi A osa – "Piirikontrolli üldised tingimused". Lk 3

<sup>13</sup> RTI 1994, 54, 902

<sup>14</sup> Piirivalveameti Peadirektori 20.06.2006 käskkirjaga nr 270 "Piirikontrolli juhendi "A" osa "Piirikontrolli üldised tingimused" ja "B" osa "Isikute piirikontroll" kehtivuse muutmise" kinnitatud piirikontrolli juhendi A osa – "Piirikontrolli üldised tingimused". Lk 2

<sup>15</sup> RTI 1994, 54, 902

Viisa jaguneb omakorda liikideks: lennujaama transiitviisa (liik A), transiitviisa (liik B), lühiajaline viisa (liik C), pikaajaline viisa (liik D).<sup>16</sup>

#### 4) Diplomaatiliste, ameti- ja teenistuspasside omanikud

Diplomaatiliste missioonide ja konsulaaresinduste akrediteeritud liikmed ning nende perekonnaliikmed, kes omavad välisministeeriumi poolt väljastatud kaarti, võivad Eesti Vabariigi territooriumile siseneda selle kaardi esitamisel ning kui vaja, siis piiriületamist võimaldava dokumendi esitamisel.<sup>17</sup>

#### 5) Lennukimeeskonna liige

Isik, kelle õhusõiduki omanik või valdaja on määranud täitma töökohustusi õhusõiduki pardal lennuülesande täitmise ajal.<sup>18</sup>

- Meeskonnaliikme tunnistus

#### 6) Laevameeskonna liige (meremees)

Meeskond (laevapere) tähendab isikuid, kelle nimed on kantud meeskonna nimekirja ning kes on palgatud vahetult teenistusse otseselt laevandusega seotud ujuvvahendi pardal.<sup>19</sup>

- Meremehe teenistusraamat, munsterroll

#### 7) Rongi personal

Rongi personal on samaväärselt allutatud piirikontrollile nagu reisijad.<sup>20</sup>

---

<sup>16</sup> Piirivalveameti Peadirektori 21.12.2007 käskkirjaga nr 240 "Piirikontrolli juhendi "H" osa "Viisamenetlus ja – kontroll" kinnitamine. Peadirektori 02.02.2007 käskkirjaga nr 18 kinnitatud "H" osa kehtetuks tunnistamine" kinnitatud piirikontrolli juhendi H osa – "Viisamenetlus ja kontroll". lk 3

<sup>17</sup> Piirivalveameti Peadirektori 21.12.2007 käskkirjaga nr 239 "Piirikontrolli juhendi "B" osa "Isikute piirikontroll" kinnitamine. Peadirektori 04.05.2007 käskkirjaga nr 102 kinnitatud juhendi "B" osa kehtetuks tunnistamine" kinnitatud Piirikontrolli juhendi B osa – "Isikute kontroll". lk 4

<sup>18</sup> Piirivalveameti Peadirektori 20.05.2005 käskkirjaga nr 159 "Teenistusjuhendi kinnitamine" kinnitatud piirikontrolli juhendi G osa – "Õhuliikluse kontroll". lk 2

<sup>19</sup> Piirivalveameti Peadirektori 28.07.2004 käskkirjaga nr 202 "Teenistusjuhendi kinnitamine" kinnitatud piirikontrolli juhendi F osa – "Laevaliikluse kontroll". lk 2

<sup>20</sup> Piirivalveameti Peadirektori 22.08.2005 käskkirjaga nr 238 "Teenistusjuhendi "Raudteeliikluse kontroll" kinnitamine" kinnitatud piirikontrolli juhendi E osa – "Raudteeliikluse kontroll". lk 5

## 2. Jaotus piirikontrolli metoodika järgi:

Võttes isikute piirikontrolli liigitamise aluseks piirikontrolli metoodika, saab isikute piirikontrolli liigitada esimese, teise ja kolmanda astme piirikontrolliks.

### 1) Esimese astme piirikontroll

Esimese astme piirikontroll on kontroll, mis viiakse läbi vastava väljaõppe saanud piirivalveametnike poolt kontrollkohtadel, transpordivahendis või toimkonna ülesandes näidatud kohas, eesmärgiga tagada isikute ja sõidukite kontrollitud piiriületus.<sup>21</sup>

Esimese astme piirikontroll liigitatakse minimaalseks ja põhjalikuks kontrolliks:

a) Minimaalne kontroll rakendatakse reeglina isikute suhtes, kes omavad ühenduse vaba liikumise õigust. Kontrolli eesmärgiks on isiku poolt esitatud dokumendi põhjal tema isiku kindlakstegemine. See kontroll koosneb dokumendi seadusliku valdaja piiriületust lubava dokumendi kehtivuse ning võltsimis- ja järeletegemise tunnuste kiirest ja otsesest kontrollimisest, kasutades vajadusel tehnilisi vahendeid ning teostades asjaomastes andmebaasides päringuid üksnes varastatud, ebaseaduslikult omastatud, kaotatud või kehtetuks tunnistatud dokumentide kohta<sup>22</sup>

b) Põhjalik kontroll rakendatakse kolmandate riikide kodanikele ja välismaalastele. Põhjalik kontroll hõlmab riiki sisenemisel „Schengeni piirieskirjade” art 5 lõikes 1 toodud riiki sisenemise kohta sätestatud tingimuste kontrollimist, reisidokumendi põhjalikku uurimist võltsimis- ja järeletegemistunnuste avastamiseks ning vajaduse korral riigis elamist ja kutsealaga tegelemist lubavate dokumentide kontrollimist.<sup>23</sup>

### 2) Teise astme piirikontroll

---

<sup>21</sup> Piirivalveameti Peadirektori 11.05.2007 käskkirjaga nr 111 “Teenistusjuhendi kinnitamine” kinnitatud piirikontrolli juhend M osa – “Isikut tõendavate dokumentide astmeline kontroll”. lk 2

<sup>22</sup> Samas

<sup>23</sup> Samas

Teise Astme piirikontroll on lisakontroll, mida võib teostada spetsiaalselt selleks ettenähtud kohas, eemal kohast, kus kontrollitakse kõiki isikuid (esimese astme kontroll). Teise astme kontrollis täpsustatakse kontrollitava isiku kogu liikumine, riigis viibimise alused, viisad ja esimese astme kontrollis antud ütlused. Samas pööratakse tähelepanu kõikidele olulistele detailidele, mida esimese astme kontrollis ei olnud võimalik täpselt välja selgitada.<sup>24</sup>

### 3) Kolmanda astme piirikontroll

Kolmanda astme piirikontroll on dokumendi üksikasjalik kontroll, kus uuritakse dokumendi detaile laboratoorseteks uuringuteks mõeldud seadmeid kasutades ning teistele asutustele või riikidele päringuid esitades.<sup>25</sup>

## 3. Viibimisaluste kontroll

Seoses liitumisega Schengeni ühtse viisaruumiga kaotati piirikontroll sisepiiridel. Kompenseerimaks isikute vaba liikumisega kaasnevaid ohte ja riske asetub senisest suurem rõhk välismaalaste viibimisaluste kontrollimisel kontrollidele riigi territooriumil (piirivalve tegevuspiirkonnas).

Eestisse saabumiseks ja Eestis viibimiseks peab välismaalasel olema seaduslik alus. Välismaalase Eestis viibimise seaduslikud alused on loetletud Välismaalaste seaduse<sup>26</sup> paragrahvis 5<sup>1</sup>:

- 1) Eesti elamisluba
- 2) Euroopa Liidu liikmesriigi, Euroopa Majanduspiirkonna liikmesriigi või Šveitsi Konföderatsiooni, välja arvatud Eesti, pädeva asutuse poolt antud elamisluba
- 3) Eesti viisa
- 4) Euroopa Liidu liikmesriigi, Euroopa Majanduspiirkonna liikmesriigi või Šveitsi Konföderatsiooni, välja arvatud Eesti, pädeva asutuse poolt antud Euroopa Liidu ühtne viisa
- 5) Välislepingust tulenev õigus Eestis viibida

---

<sup>24</sup> Piirivalveameti Peadirektori 11.05.2007 käskkirjaga nr 111 "Teenistusjuhendi kinnitamine" kinnitatud piirikontrolli juhendi M osa – "Isikut tõendavate dokumentide astmeline kontroll". lk 2

<sup>25</sup> Samas

<sup>26</sup> RT I 1993, 44, 637



- 6) Vabariigi Valitsuse otsusest viisanõudest loobumise kohta tulenev õigus Eestis viibida
- 7) Vahetult seadusest, kohtulahendist või haldusaktist tulenev õigus või kohustus Eestis viibida
- 8) Euroopa Liidu ühtsesse viisaruumi kuuluva riigi pädeva asutuse poolt antud elamisluba või tagasisõiduviiša.

## 2.1.2. Viisamenetlus ja kontroll

Kuna piiril väljastatavate viisade blankettide üle peetakse ranget kontrolli (registreeritud viisaregistris), peab statistilistes aruannetes kajastuma lisaks väljastatud viisadele koos viisa väljastamise alusega ja viisa väljastamisest keeldumisele koos keeldumise alusega nii praagiks tunnistatud viisakleebised, kui ka viisakleebiste jääk allüksuses.

### 1. Viisade väljastamine piiripunktis

Erandina piiril antav viisa võib vastavalt vajadusele olla kas transiitviisa (tüüp B) või reisiviisa (tüüp C).<sup>27</sup>

Seega on õige nimetada antud klassifikaatorit „**piiril väljastatud viisa**”, mida saab jaotada alamklassifikaatoriteks „transiitviisa” ja „reisiviisa” ning edasi juba vastavalt Välismaalaste seaduse § 10<sup>13</sup> lõike 1 punktide 1 kuni 5 tuleneva taotlemise põhjuse järgi:

Viisat võib taotleda piiripunktis välismaalane:

- 1) Kellel ei olnud võimalik objektiivsetest asjaoludest tulenevalt taotleda viisat Schengeni liikmesriigi välisesinduses.
- 2) Kes on laevapere liige, kui tema viisa taotlemise eesmärgiks on Schengeni liikmesriigi sadamas asuvale laevale minek, uuesti laevale minek või tulek, kus ta hakkab töötama või on töötanud meremehena.
- 3) Kes taotleb viisa andmist humaansetel kaalutustel.

---

<sup>27</sup> Piirivalveameti Peadirektori 21.12.2007 käskkirjaga nr 240 “Piirikontrolli juhendi “H” osa “Viisamenetlus ja – kontroll” kinnitamine. Peadirektori 02.02.2007 käskkirjaga nr 18 kinnitatud “H” osa kehtetuks tunnistamine “ kinnitatud piirikontrolli juhendi H osa – “Viisamenetlus ja kontroll”. lk 12

- 4) Kes saabub Eestisse lähtuvalt riiklikest huvidest Vabariigi Valitsuse liikme kutsel.
- 5) Kes taotleb viisa andmist rahvusvaheliste kohustuste täitmiseks.<sup>28</sup>

## 2. Viisa andmisest keeldumine

Viisa andmisest keeldumine otsustatakse viisataotluses esitatud andmete ja viisataotlusele esitatud dokumentide, samuti muude isiku suhtes teada olevate asjaolude põhjal. Viisa andmisest keeldumise alused on reglementeeritud Välismaalaste seaduse § 10<sup>1</sup>o:

(1) Viisat ei anta, kui:

- 1) Välismaalane ei vasta viisa andmise tingimustele
- 2) Välismaalane on viisa taotlemisel esitanud valeandmeid või võltsitud dokumente või keeldunud nõutavate andmete esitamisest
- 3) Välismaalase suhtes kehtib sissesõidukeeld
- 4) Välismaalase suhtes esineb mõni sissesõidukeelu kohaldamise aluseks olev asjaolu
- 5) On kahtlus, et välismaalase Eestisse saabumine võib ohustada avalikku korda, ühiskondliku turvalisust või riigi julgeolekut
- 6) Välismaalane keeldub daktüloskopeerimisest
- 7) Ilmnevad muud viisa andmist välistava asjaolud

(1<sup>1</sup>) Viisat ei anta, kui välismaalase suhtes on Euroopa Liidu ühtsesse viisaruumi kuuluva riigi poolt kohaldatud ja Schengeni konventsiooni kohaselt Schengeni infosüsteemi kantud Schengeni sissesõidukeeld. Erandina võib nimetatud välismaalasele anda viisa, mille territoriaalne kehtivus piirdub Eesti Vabariigi territooriumiga, kui välismaalase Eestisse saabumine on vajalik humanitaarsetel kaalutlustel, riiklikes huvides või rahvusvahelise kohustuse tõttu. Kokkuleppel teise Euroopa Liidu ühtsesse viisaruumi kuuluva liikmesriigiga võib nimetatud territooriumit selle liikmesriigi territooriumi võrra laiendada.

(2) Viisa andmisest võib keelduda, kui:

- 1) Välismaalane on Eestis viibinud kauem kui 90 kalendripäeva viisataotluse esitamisele eelnenud kuue kuu jooksul
- 2) Välismaalane on Eestis toime pannud süüteo

---

<sup>28</sup> RT I 1993, 44, 637

- 3) Välismaalasel on Eestis toimepandud süüteo eest mõistetud rahaline karistus tasumata
  - 4) On kahtlus, et välismaalase Eestisse saabumise eesmärk ei vasta väidetavale eesmärgile
  - 5) On kahtlus, et välismaalane ei lahku viisa lõppemise järel Eestist
  - 6) On kahtlus, et välismaalane võib rikkuda viisa tingimusi
  - 7) Välismaalase usaldusväärsus on põhjust kahelda
  - 8) Viisa taotlemine ei ole põhjendatud
  - 9) Välismaalasele viisa andmist ei kooskõlasta siseministri määratud Siseministeeriumi valitsemisala asutus
  - 10) Ilmnevad muud viisa andmist välistavad asjaolud
- (3) Viisa andmisest keeldumist ei põhjendata.<sup>29</sup>

### 3. Viisakleebise praagiks tunnistamine

Viisakleebis tunnistatakse praagiks, kui sellel esineb valmistaja poolt tehtud vigu, piiripunktis viisakleebise vormistamisel on kantud kleebisele valed andmed või andmed ei asetse kleebisel selleks ette nähtud kohal.<sup>30</sup>

### 4. Viisakleebiste jääk allüksuses

## 2.1.3. Transpordivahendite kontroll

Lähtuvalt transpordivahendite kontrolli erisustest on transpordivahendite kontrolli alaliikideks sõidukite kontroll (kontroll maanteepiiripunktides), raudteeliikluse kontroll, laevaliikluse kontroll (kontroll sadamapiiripunktides), õhuliikluse kontroll (kontroll lennujaamades).

---

<sup>29</sup> RT I 1993, 44, 637

<sup>30</sup> Piirivalveameti Peadirektori 21.12.2007 käskkirjaga nr 240 "Piirikontrolli juhendi "H" osa "Viisamenetlus ja – kontroll" kinnitamine. Peadirektori 02.02.2007 käskkirjaga nr 18 kinnitatud "H" osa kehtetuks tunnistamine" kinnitatud piirikontrolli juhend H osa – "Viisamenetlus ja kontroll". lk 3

## 1. Sõidukite kontrollimine

Sõidukite kontroll jaguneb vastavalt sõiduki kategooriale sõiduautode, busside, veokite, haagiste, mootorrataste, lisaks eritalituse sõidukite ja sõidukite ekspordi ja impordi kontrolliks.

1) Sõiduautode piirikontroll. Sõiduauto või kuni 3500 - kilogrammise registrimassiga veoauto.<sup>31</sup>

- Vajalikud dokumendid: omandi- või kasutamisoigust tõendavad dokumendid (registreerimistunnistus, volikiri, rendileping).

2) Busside piirikontroll. Buss on sõitjaid vedav üle üheksa istekohaga (kaasa arvatud juhi koht) buss.

- Volikiri

- Rahvusvahelisel kommertsliiniveol (kaasa arvatud eriotstarbeline vedu): Rahvusvaheline sõidukikaart, liiniluba, kinnitatud sõiduplaan.

- Rahvusvahelisel juhuveol: rahvusvaheline sõidukikaart; rahvusvaheliste juhuvedude kontrolldokument, milles on enne veo alustamist täidetud sõiduleht; sõitjate siht- ja transiitriigi veoluba, kui selle riigi osas on veoluba nõutav ja kui Eesti Vabariigi välislepinguga ei ole sätestatud teisiti.<sup>32</sup>

3) Veokite piirikontroll. Veok on veoste vedamiseks ettenähtud sõiduk, mis on üle 3500 - kilogrammise registrimassiga.

- Volikiri, rendileping

- Tehnoülevaatuse rahvusvaheline tunnistus

- Rahvusvaheline autoveo sõidukikaart

- Euroopa Majandusühenduse veoluba (vajadusel).<sup>33</sup>

---

<sup>31</sup> Piirivaleameti Peadirektori 30.06.2005 käskkirjaga nr 198 "Piirikontrolli juhendi "D" osa "Sõidukite piirikontroll" kinnitamine" kinnitatud piirikontrolli juhendi D osa – "Sõidukite kontroll". lk 5

<sup>32</sup> Samas. lk 6

<sup>33</sup> Samas

4) Haagiste piirikontroll. Haagis on mootorsõidukiga haakes liikumiseks valmistatud või selleks kohandatud sõiduk.

- Registreerimistunnistus või selle koopia, mis on kinnitatud registreerimistunnistuse väljastanud asutuse poolt.<sup>34</sup>

5) Mootorrataste piirikontroll. Mootorratas on külghaagisega või külghaagiseta kaherattaline mootorsõiduk, mille sise põlemismootori töömaht on üle 50 cm<sup>3</sup> või valmistajakiirus on üle 45 km/h.

- Registreerimistunnistus

- Eestis registreeritud mootorratta juht, kui ta ei ole mootorratta omanik ja ta ei ole märgitud kasutajana registreerimistunnistusel peab omama lihtkirjalikku volikirja sõiduki omanikult.<sup>35</sup>

6) Eritalituse sõidukite (alarmsõidukid) piirikontroll. Alarmsõiduk on kiireloomulisi ameti- või tööülesandeid täitev sõiduk, teehoiuülesandeid ja teel möödapääsmatuid tööülesandeid täitev sõiduk, sõiduk, mida jälitusametkonna või tema halduses oleva asutuse jälitustegevusega tegelev töötaja kasutab «Jälitustegevuse seaduses».

- Alarmsõiduki kaart<sup>36</sup>

7) Sõiduki eksport ja import.

- Registreerimistunnistus

- Uue sõiduki puhul vastavalt müüja või ostja müügiarve (invoice)

- Kasutatud sõiduki puhul registreerimistunnistus (olenemata kas sõiduk osaleb liikluses või mitte), Eesti registreerimistunnistusel peab olema Autoregistrikeskuse (ARK) märged registrist kustutamise kohta.

- Sõiduki ostu ja müüki tõendav dokument. Välisriigist importimisel selle puudumisel mistahes muu sõiduki suhtes omandi/kasutamissoigust tõendav dokument.<sup>37</sup>

---

<sup>34</sup> Piirivalveameti Peadirektori 30.06.2005 käskkirjaga nr 198 "Piirikontrolli juhendi "D" osa "Sõidukite piirikontroll" kinnitamine" kinnitatud piirikontrolli juhendi D osa – "Sõidukite kontroll". lk 7

<sup>35</sup> Samas

<sup>36</sup> Samas

<sup>37</sup> Samas

## **2. Raudteeliikluse kontroll**

Raudteeliikluse kontroll hõlmab raudteel liikuvate vedurite, vagunite, seal veetavate kaupade ja isikute tulemuslikku kontrolli, lähtuvalt kontrollitava subjekti või objekti iseärasustest.<sup>38</sup>

1) Reisirongide kontroll.

2) Kaubarongide kontroll.

3) Rongide läbivaatus. Tegemaks kindlaks, kas kontrollimisele kuuluvas raudteeveeremis on peidetud isikuid või esemeid, võib piirikontrolli teostav toimikond teostada kas täieliku või osalise raudteeveeremi või vaguni õõnsuste läbivaatamise. Läbivaatustoiminguid võib läbi viia juhuslikust valikust lähtudes igapäevase tegevuse käigus või organiseerides kindlatest põhjustest tulenevaid läbivaatustoiminguid, vajadusel kaasates selleks teiste ametkondade abi.<sup>39</sup>

## **3. Laevaliikluse kontroll**

Laevaliikluse kontrolli saab liigitada, võttes aluseks objekti (ujuvvahendi liigi/otstarbe) ja sellega kaasnevad piirikontrolli erisused kaubalaevade, reisilaevade, kruisilaevade (merematkelaevade), rannapüügilaevade, graafikujärgse parvlaevaliikluse ning väikelaevade piirikontrolliks ning lähtudes piirikontrolli toimingutest lisaks piirikontrollile laevade ja väikelaevade läbivaatuseks, ning piirikontrolliks sadama reidil.

Laev on liikur- või teisaldatav ujuvvahend kogupikkusega 24 või enam meetrit. Laevana käsitatakse ka ujuvvahendit kogupikkusega alla 24 meetri, kui seda kasutatakse majandustegevuseks või kutsetöök.<sup>40</sup>

Piirikontrollis esitab laeva kapten piirivalve esindajale:<sup>41</sup>

---

<sup>38</sup> Piirivalveameti Peadirektori 22.08.2005 käskkirjaga nr 238 "Teenistusjuhendi "Raudteeliikluse kontroll" kinnitamine" kinnitatud piirikontrolli juhendi E osa – "Raudteeliikluse kontroll". lk 1

<sup>39</sup> Samas. lk 12

<sup>40</sup> Piirivalveameti Peadirektori 28.07.2004 käskkirjaga nr 202 "Teenistusjuhendi kinnitamine" kinnitatud piirikontrolli juhendi F osa – "Laevaliikluse kontroll". lk 1

<sup>41</sup> Samas. lk 5

- Laeva munsterrolli (saabudes 2 eksemplari, ja väljumisel välisriigi laeva korral sisenemise munsterrolli, ja kui sadamas viibimise ajal on toimunud muudatused meeskonnas, siis uue munsterrolli 1 eksemplari)
- Laeval viibivate isikute reisidokumendid või meremehe isikutunnistused
- Laeva ülddeklaratsiooni
- Transpordivahendite, ohtlike ainete, tulirelvade, erivahendite olemasolul lastideklaratsiooni või lasti manifesti ära kirja, kus on täpsed andmed veose kohta. Erivahendite, tulirelvade korral kontrollib piirivalve koos tolli esindajaga sisse- ja väljaveo nõuete täitmist. (Laevadel olevad pürotehnilised tooted, mis kuuluvad laeva varustusse ei vaja politsei eriluba)
- Transpordivahendite olemasolul nende dokumendid
- Reisijate olemasolul reisijate nimekirja.

1) Reisilaevade piirikontroll. Reisilaev on laev, mis on ette nähtud enam kui 12 reisija vedamiseks.<sup>42</sup>

Saabunud või lahkuva reisilaeva laevaagent või kapten esitab piiripunkti vahetuse ülemale/korrapidajale:<sup>43</sup>

- Laeva munsterrolli (võimalusel elektrooniliselt)
- Laeva ülddeklaratsiooni (rahvusvahelistel liinidel regulaarset ühendust pidavad reisi- ja kaubalaevad võivad ülddeklaratsiooni vormistada kuni kaheks nädalaks)
- Laeva reisijate nimekirja (võimalusel elektrooniliselt)
- Laeval viibivate meremeeste isikutunnistused (liinile tulles ja liinilt lahkudes ning muudatuste korral munsterrollis)
- Transpordivahendite olemasolul lastideklaratsiooni või lasti manifesti ära kirja (transpordivahendite nimekirja)
- Laeva saabudes külaliste nimekirja (kui see on sätestatud piiripunkti töökorralduse eeskirjas).

2) Kruiisilaevade piirikontroll. Kruiisi laev on laev, mis järgib etteantud reisiplaani vastavalt kavandatud reisiprogrammile, ning mille reisijad võtavad ühiselt osa programmijärgsetest

---

<sup>42</sup> Piirivalveameti Peadirektori 28.07.2004 käskkirjaga nr 202 "Teenistusjuhendi kinnitamine" kinnitatud piirikontrolli juhendi F osa – "Laevaliikluse kontroll". lk 1

<sup>43</sup> Samas. lk 9

turismiüritustest erinevates sadamates, ning mis üldjuhul ei võta reisi jooksul reisijaid peale ega luba neil reisi kestvuse ajal lahkuda. Samuti ei vea kaupa ja omab reisijateveo sertifikaati ning ei osale regulaarses liiniliikluses. Kruiisilaeval organiseeritud huvireisist osavõtjatel lubatakse siseneda Eesti Vabariiki kuni 12 tunniks laeva kapteni kinnitatud ja eelnevalt Piirivalveametile esitatud nimekirja alusel, kui välisleping ei sätesta teisiti. Viibimisaja piirang kehtib reeglina isikutele kellel on kohustus omada Eestisse sisenemiseks ja siin viibimiseks viisat. Kui kruiisilaev randub järjest mitmes sadamas, mis asuvad EL liikmesriigi territooriumil ilma randumisteta sellest territooriumist väljapoole jäävates sadamates, teostatakse kontrolli üldjuhul ainult esimeses ja viimases sadamas, mis asub lepinguosaliste territooriumil. Kruiisilaevade saabumisest ja lahkumisest teavitamine ning piirikontroll toimub üldistel alustel (võrdselt teiste laevadega). Erisuseks on laeva kapteni kohustus lisaks üldistele andmetele elektrooniliselt edastada piirivalvepiirkonnale laevapere liikmete ja reisijate nimekiri vähemalt 1 tund enne laeva sadamasse saabumist.<sup>44</sup>

3) Rannapüügilaevade piirikontroll. Üldjuhul ei kontrollita meeskondi rannapüügi laevadel, mis pöörduvad iga päev või peaaegu iga päev tagasi sadamasse, kus nad on registreeritud ilma randumisteta mõne teise riigi territooriumil olevas sadamas. Kui teise riigi rannik asub lepinguosalise riigi territooriumi vahetus läheduses, tuleb pistelist kontrolli siiski teostada võitlemaks salajase immigratsiooniga. Kui rannapüügi laev väljub või saabub sadamasse, mis on piiripunkt, peab sellest sadama kapten informeerima piirivalvet üks tund enne sisenemist/väljumist.<sup>45</sup>

4) Graafikujärgne parvlaevateenus. Teenus, mida pakutakse ainult EL lepinguosaliste territooriumil asuvate sadamate vahel ilma randumisteta sadamates, mis jäävad lepinguosaliste territooriumilt väljapoole.<sup>46</sup>

5) Väikelaevade piirikontroll. Väikelaev (lõbusõidulaev) on ujuvvahend kogupikkusega 2,5–24 meetrit, välja arvatud veesõidukid kogupikkusega 12–24 meetrit, mida kasutatakse

---

<sup>44</sup> Piirivalveameti Peadirektori 28.07.2004 käskkirjaga nr 202 “Teenistusjuhendi kinnitamine” kinnitatud piirikontrolli juhendi F osa – “Laevaliikluse kontroll”. lk 10

<sup>45</sup> Samas. lk 11

<sup>46</sup> Samas. lk 2



majandustegevuseks või kutsetöökaks või koolituseks (välja arvatud väikelaevajuhtide väljaõpe) või riigihaldusülesannete täitmiseks, sõltumata registrikuuluvusest. Väikelaevana ei käsitleta võistlusspordiks ja treeninguteks kasutatavat spordialaliidu poolt vastavalt märgistatud veesõidukit (näiteks jeti, purjelaud, purjejaht, võistluspurjekas ja muu selline), tuule või lihaste jõul liikuvat veesõidukit kogupikkusega kuni 4 meetrit ja primitiivse konstruktsiooniga veesõidukit (näiteks ruhi, ruup, lodi ja muu selline), samuti erikonstruktsiooniga veesõidukit. Üldjuhul kontrollitakse välisriikidest pärit väikelaevade (lõbusõidualuste) pardal olevaid isikuid nende sisenemisel ja lahkumisel sadamas, mis on ametlik piiriületuspunkt. Kui vääramatu jõu tõttu peab väikelaev randuma mõnes teises sadamas, tuleb sellest teatada kõige lähema sisenemiseks ettenähtud sadama piirivalvet.<sup>47</sup>

- Vajalik: väikelaeval viibivate isikute nimekiri (munsterroll) kahes eksemplaris (Eesti väikelaeva korral üks eksemplar).<sup>48</sup>

6) Laeva läbivaatus. Laeva läbivaatus peab olema põhjendatud. Põhjuseks on Eesti seaduste rikkumine või eelinformatsiooni olemasolu rikkumise kohta. Laeva läbivaatust teostatakse ka koostöö raames tolliga.<sup>49</sup>

7) Väikelaeva läbivaatus. Väikelaeva läbivaatust võib käsitleda tolliläbivaatusena.<sup>50</sup>

8) Piirikontroll sadama reidil. Piirikontroll sadama reidil toimub erandolukorras sadama esindaja taotlusel. Reidil laeva kontrollimine võib toimuda valgel ajal ja heade ilmastikutingimuste korral, kui mõjuvatel põhjustel puudub võimalus laeva sisenemiseks sadamasse. Sadama reidil piirikontrolli teostav piirivalveametnik peab jälgima ohutusnõudeid. Piirikontroll sadama reidil toimub üldistel alustel.<sup>51</sup>

---

<sup>47</sup> Piirivalveameti Peadirektori 28.07.2004 käskkirjaga nr 202 "Teenistusjuhendi kinnitamine" kinnitatud piirikontrolli juhendi F osa – "Laevaliikluse kontroll". lk 1

<sup>48</sup> Samas. lk 11

<sup>49</sup> Samas. lk 6

<sup>50</sup> Samas. lk 12

<sup>51</sup> Samas. lk 8

#### **4. Õhuliikluse kontroll**

Õhuliikluse kontrolli saab liigitada lähtudes piirikontrolli erisustest regulaarlendude (regulaarlend on liiniloo alusel tegutseva ettevõtte poolt korraldatav, lennuplaani kantud lend)<sup>52</sup>, tšarterlendude ning era- ja väikelendude piirikontrolliks.

##### **2.1.4. Tulemus klassifikaatori rakendamisel**

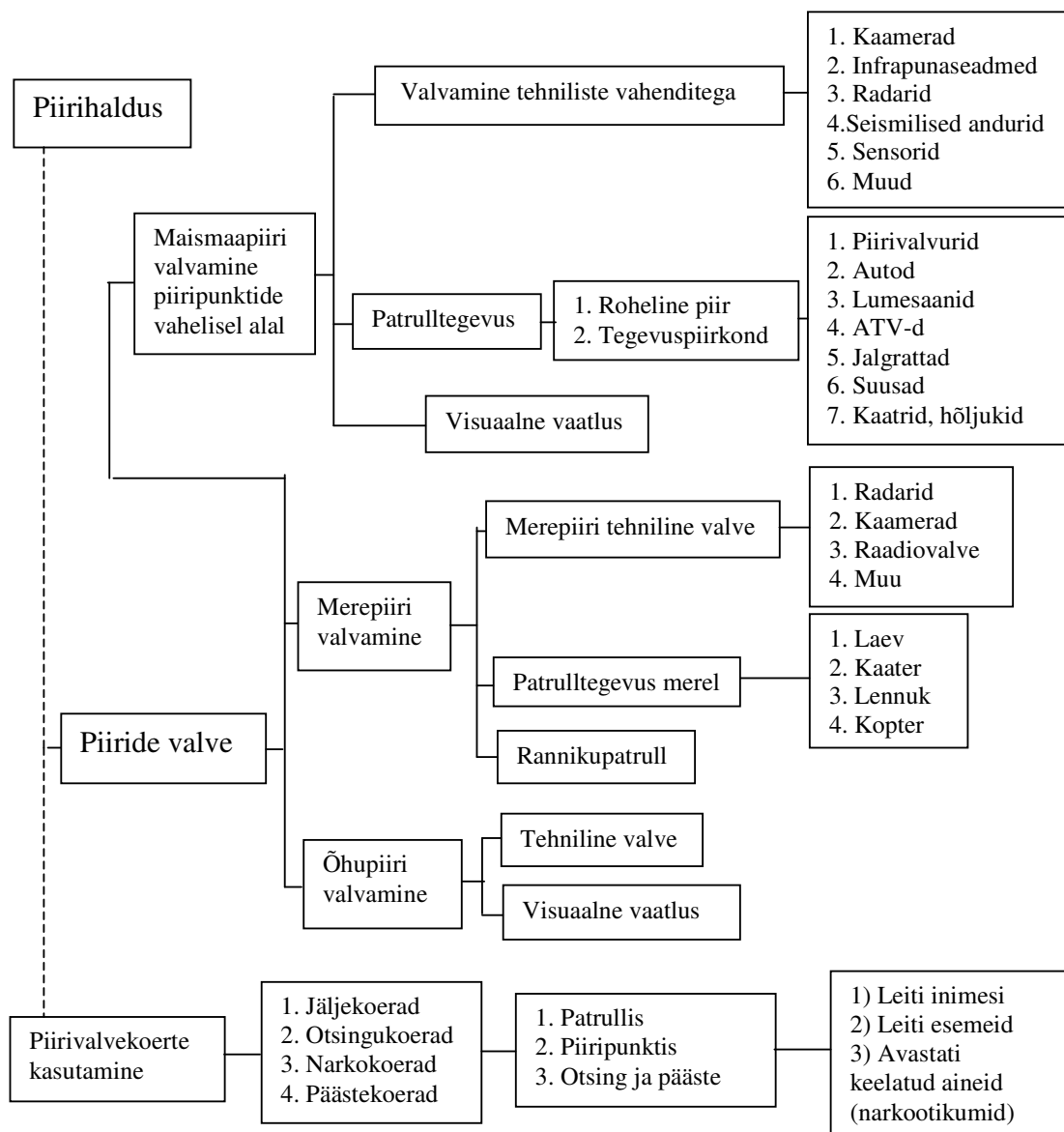
Klassifikaatori rakendamisel saab allüksuse juht andmete analüüsimise tulemusel paremini planeerida allüksuse tegevust – kuhu, ja millisel perioodil suunata piirikontrolliks vajalikke allüksuse ressursse, seda nii olemasoleva isikkoosseisu kasutamisevõimalusi arvestades, kui ka piirikontrolli meetodika valikul ning vahendite kasutamist planeerides. Samuti saab analüüsi tulemusel planeerida isikkoosseisu koolitamisvajadust (nii taseme-, kui täiendkoolitus) ja vajalike piirikontrollivahendite hankimise vajadust, muutmaks piirikontrollialase tegevuse tulemuslikumaks ning optimeerimaks personali ja vahendite kasutamist.

##### **2.2. Piiride valve**

Piiride valve jaguneb maismaapiiri valvamiseks piiripunktide vahelisel alal, merepiiri ja õhupiiri valvamiseks (joonis 3).

---

<sup>52</sup> Piirivalveameti Peadirektori 20.05.2005 käskkirjaga nr159 “Teenistusjuhendi kinnitamine” kinnitatud piirikontrolli juhendi G osa – Õhuliikluse kontroll. lk 2



Joonis 3. Piiride valve, piirivalvekoorte kasutamine

### 2.2.1. Maismaapiiri valvamine piiripunktide vahelisel alal

#### 1. Valvamine tehniliste vahenditega

- Seiresüsteemid (kaamerad, infrapunaseadmed, radarid, seismilised andurid, sensorid jms)

## 2. Patrulltegevus

Patrull- ja vaatlustegevus on piiride valvamine piiripunktide vahel selleks, et takistada isikutel kontrolli vältimist piiril.<sup>53</sup>

Lisaks patrulltegevusele piiripunktide vahelisel alal teostatakse ühispatrulle koostöö raames teiste ametkondadega (Politsei, Maksu- ja tolliamet) piirivalve tegevuspiirkonnas, kompenseerimaks piirikontrolli mitteteostamist sisepiiridel.

- 1) Patrull piiripunktide vahelisel alal (roheline piir)
- 2) patrull tegevuspiirkonnas

Järgneva punktina saab vaadelda patrullide teostamist patrulli teostamisvahendi järgi, mille alusel liigituvad patrullid järgnevalt:

- 1) Piirivalvurid (jalgsi)
- 2) Autod
- 3) Lumesaanid
- 4) ATV-d
- 5) Jalgrattad
- 6) Suusad
- 7) Kaatrid, hõljukid (piiriveekogud Narva jõgi, Peipsi- ja Lämmijärv)

## 3. Visuaalne vaatlus

### 2.2.2. Merepiiri valvamine

Merepiiri valvamise õiguslik alus tuleneb Piirivalveseaduse § 2 lõikest 1.<sup>54</sup>

---

<sup>53</sup> Schengeni piirieskiri. <http://eur-lex.europa.eu/LexUriServ/LexUriServ.do?uri=CELEX:32006R0562:EN:NOT>

<sup>54</sup> RT I 1994, 54, 903

Laevaliiklust tuleb jälgida ja ujuvvahendid tuleb tuvastada. Tuvastatud laevad tuleb üle kontrollida taustinformatsiooni ehk kahtlaste laevade registri alusel.<sup>55</sup>

Ujuvvahendite territoriaal- ja sisemerre, samuti piiriveekogude Eestile kuuluvatesse vetesse sisenemise, nendes liikumise ja viibimise ning nendest väljumise kord määratakse kindlaks Riigipiiri seadusega.<sup>56</sup>

Merepiiride valvet teostatakse erinevate patrullide ja tehnilise valve teel.

1. Merepiiri tehniline valve. Tehniline valve seisneb operaatori tegevuses, kes oma töö käigus tuvastab ujuvvahendid, jälgib nende teekonda ning vajadusel võtab ette meetmeid hoidmaks ära ebaseaduslikku tegevust ja õnnetusi mereliikluses.

- Mereseire teostamine (radarid, kaamerad, raadiovalve jne)

2. Patrulltegevus merel. Patrulltegevus merel seisneb määratud alal või marsruudil mereliikluse ja ujuvvahendite tegevuse jälgimises piirivalve ujuvvahendi poolt, vajadusel sekkumises ebaseaduslikku tegevuse tõkestamiseks ning õnnetusjuhtumite ärahoidmiseks. Lisandub veel preventiivne pool – oma kohaloleku näitamisega ennetada või hoida ära ebaseaduslikku tegevust.

a) Laevapatrull

b) Kaatri patrull

3. Patrull lennuvahendiga. Vaatluslende teostatakse siiski peamiselt piirivalvelennukiga, helikopteri roll on siin väiksem, jäädes siiski lisategevuseks muude ülesannete täitmise käigus.

a) Lennuk

b) Kopter

4. Rannikupatrull. Seisneb rannikualade vaatluses, vajadusel sekkumises, hoidmaks ära ebaseaduslikku tegevust ning õnnetusi rannikualal. Oluline eesmärk on tutvumine looduslike ja tehistingimustega rannikualal ja nende kaardistamine (juurdepääsuteed, tehnika kasutamise võimalikkus jne). Teostamisvahendiks piirivalve mootor- ja sõudepaadid, kaatrid, samuti maismaa liikumisvahendid (ka jalgsi).

---

<sup>55</sup> Schengeni Kataloog. Soovitused ja parim praktika. lk 21

<sup>56</sup> RT I 1994, 54, 902

Merepiiri valvamist saab mõõta kõikide ujuvvahendite tuvastamisega ja jälgimisega territoriaal- ja sisemeres, lisaks on olemas täpne ülevaade ujuvvahendite liikumise kohta ning ebaseaduslik piiriületus on tõkestatud.

### 2.2.3. Õhupiir

Õhupiiride valvet saab piirivalve teostada ainult oma tehnilise võimekuse piires (puudub vastav tehnika) ning seda teostatakse maismaa- ja merepiiri valvamise käigus. Õhupiiri valve liigitub:

#### 1. Tehniline valve

- Info Õhusuveräänsuskeskusest

- Mereseiresüsteem (võimaldab jälgida õhusõidukeid madalamal lennukõrgusel)

#### 2. Visuaalne vaatlus

### 2.3. Piirivalvekoerte kasutamine

Piirivalvekoeri saab kasutada praktiliselt kõikides piirivalveteenistust puudutavates valdkondades – maismaapiiride valve (patrulltegevus), piirikontroll, samuti otsing ja pääste. Piirivalvekoerte kasutamist saab liigitada koera otstarbe (väljaõppe) järgi, samuti kasutusvaldkonna alusel. Tulemuslikkust saab mõõta teenistuskoerte reaalseid avastusi analüüsidest (inimeste ja esemete leidmine, keelatud ainete avastamine), kuigi paljuski on koerte töö preventiivne – hoidmaks ära ja ennetamaks võimalikke rikkumisi.

#### 1. Jäljekoerad

#### 2. Otsingukoerad

#### 3. Narkoerad

#### 4. Päästekoerad

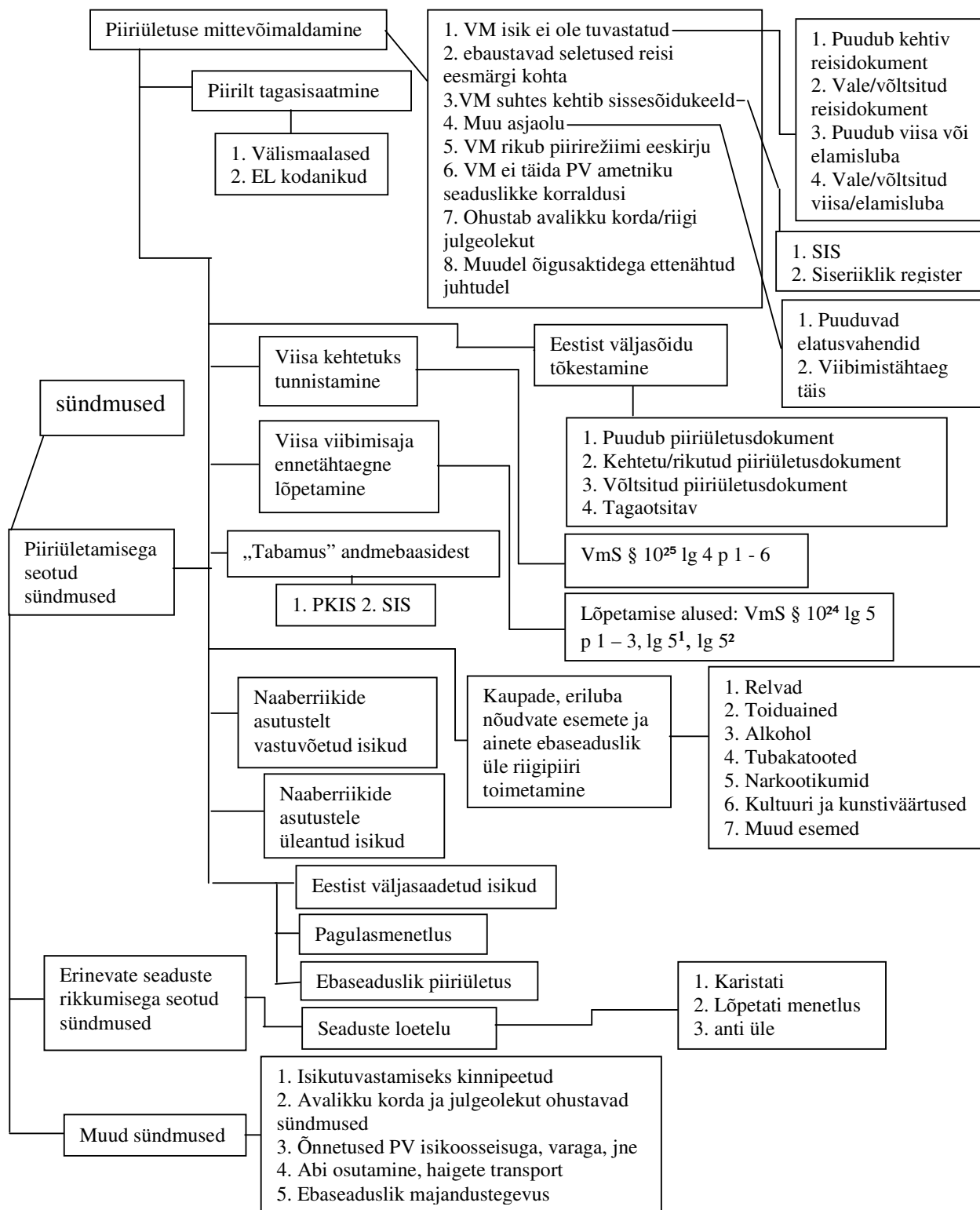
##### a) Patrullis

##### b) Piiripunktis

c) Otsing ja pääste

## 2.4. Sündmused

Piirihalduse valdkonda kuuluvad sündmused saab liigitada piiriületamisega seotud sündmusteks, erinevate seaduste rikkumisega seotud sündmusteks ning muudeks sündmusteks (joonis 4).



Joonis 4. Sündmuste liigitus



## 2.4.1. Piiriületamisega seotud sündmused

### 1. Piiriületuse mittevõimaldamine

#### 1) Piiriületust mittevõimaldavad asjaolud<sup>57</sup>

Piirikontrolli teostav piirivalveametnik ei luba välismaalasel riigipiiri ületada järgmiste asjaolude selgumisel:

a) Välismaalase isik ei ole tuvastatud või tema isikusamasuses on kahtlusi

- Puudub kehtiv reisidokument / kehtivad reisidokumendid

- Reisidokument on vale (sh temale mittekuuluv) / järele tehtud / võltsitud

- Puudub viisa või elamisluba

- Viisa või elamisluba on vale / järele tehtud / võltsitud

b) Välismaalane ei anna usutavaid seletusi oma reisi eesmärgi kohta ja tema usaldusväärsuses on põhjust kahelda

- Puuduvad asjakohased dokumendid, mis õigustaksid reisi eesmärki ja tingimusi

c) Välismaalase suhtes kehtib sissesõidukeeld

- Schengeni infosüsteemis

- Siseriiklikus registris

d) Välismaalase suhtes esineb mõni sissesõidukeelu kohaldamise aluseks olev asjaolu

- Puuduvad piisavad elatusvahendid, arvestades riigis viibimise kestvust ja olemust, või päritoluriiki naasmiseks või transiidiks vajalikud vahendid

- On 6-kuulise perioodi jooksul juba viibinud Euroopa Liidu liikmesriigi territooriumil kolm kuud

e) Välismaalane rikub piirirežiimi eeskirju

f) Välismaalane ei täida piirivalveametniku seaduslikke korraldusi

g) Välismaalane ohustab Eesti avalikku korda, riigi julgeolekut või Eesti rahvusvaheliste kohustuste täitmist

---

<sup>57</sup> Piirivalveameti Peadirektori 21.12.2007 käskkirjaga nr 239 "Piirikontrolli juhendi "B" osa "Isikute piirikontroll" kinnitamine. Peadirektori 04.05.2007 käskkirjaga nr 102 kinnitatud juhendi "B" osa kehtetuks tunnistamine" kinnitatud piirikontrolli juhend B osa – "Isikute kontroll". lk 5

- Peetakse ohtlikuks ühe või mitme Euroopa Liidu liikmesriigi avalikule korrale, sisejulgeolekule, rahvatervisele või rahvusvahelistele suhetele (väljasõidukohustuse ja sissesõidukeelu seadus § 28)

h) Muudel õigusaktidega ettenähtud juhtudel (transpordivahendi dokumentide mittevastavus, vms)

## 2) Piirilt tagasisaatmine

a) Välismaalased. Piiripunkti saabunud välismaalased, transpordivahendid ja kaup, kellele või millele piiriületamise luba ei antud, samuti ebaseaduslikult riigipiiri ületanud välismaalased peetakse kinni ja saadetakse seaduste ning riikidevaheliste lepingutega ettenähtud korras tagasi riiki, kust või mille kaudu nad Eestisse saabusid või toimetati<sup>58</sup>

b) Euroopa Liidu kodanikud. EL, EMÜ lepingu osapoolte riikide ja CH kodanikku, või nende pereliiget kes omab piiriületamist lubavat dokumenti, võib keelduda lubamast Schengeni territooriumile (välja arvatud Eesti kodanik) ainult juhul, mis põhineb avaliku korra, siseriikliku julgeoleku (või tervishoiu) huvidel. Sel eesmärgil võib teostada päringuid siseriiklikest andmekogudest (tagaotsitavate isikute andmebaas, karistusregister, jne). Otsus peab põhinema ainult asjaomase isiku käitumisel, mis kujutab endast vahetut ja tõsist ohtu.<sup>59</sup>

## 2. Eestist väljasõidu tõkestamine

a) Puudub piiriületusdokument

b) Kehtetu või rikutud piiriületusdokument

c) Võltsitud piiriületusdokument

d) Õiguskaitseorganite poolt tagaotsitav

## 3. Viisa kehtetuks tunnistamine

Reglementeeritud Välismaalaste seaduse § 10<sup>25</sup>:<sup>60</sup>

---

<sup>58</sup> Piirivalveameti Peadirektori 21.12.2007 käskkirjaga nr 239 "Piirikontrolli juhendi "B" osa "Isikute piirikontroll" kinnitamine. Peadirektori 04.05.2007 käskkirjaga nr 102 kinnitatud juhendi "B" osa kehtetuks tunnistamine" kinnitatud piirikontrolli juhendi B osa – "Isikute kontroll". lk 5

<sup>59</sup> Samas. lk 6

<sup>60</sup> RT I 1993, 44, 637

Viisa kehtetuks tunnistamise eesmärk on tõkestada isikute sisenemine riiki, kui peale viisa väljastamist selgub, et need isikud ei vasta viisa andmise tingimustele.

- a) Pärast viisa andmist ilmneb või tekib asjaolu, mis on viisa andmisest keeldumise aluseks.
- b) Viisa andmise põhjuseks olnud asjaolu on oluliselt muutunud või ära langenud.
- c) Välismaalane töötab Eestis seadusliku aluseta.
- d) Välismaalane on Eestis viibides pannud toime süüteo.
- e) Ilmnevad muud viisa kehtetuks tunnistamise alused.

#### 4. Viisa viibimisaja ennetähtaegne lõpetamine

Reglementeeritud Välismaalaste seaduse § 10<sup>24</sup>.<sup>61</sup>

- a) Välismaalasel või tema Eestisse kutsujal puuduvad nõutavad piisavad rahalised vahendid välismaalase Eestis viibimise ja Eestist lahkumise kulude kandmiseks või välismaalase majutuse tagamiseks.
- b) Välismaalase tervisekindlustusleping lõpeb enne lubatud viibimisaja lõppemist;
- c) Viibimisaja andmise või pikendamise põhjuseks olnud asjaolu on ära langenud või lõppenud.<sup>62</sup>

#### 5. Kaupade, eriluba nõudvate esemete ja ainete ebaseaduslik üle riigipiiri toimetamine

- a) Relvad
- b) Toiduained
- c) Alkohol
- d) Tubakatooted
- e) Narkootikumid
- f) Kultuuri- ja kunstiväärtused
- g) muud esemed

#### 6. Positiivne vastus (tabamus) andmebaasidest

---

<sup>61</sup> RT I 1993, 44, 637

<sup>62</sup> Piirivalveameti Peadirektori 21.12.2007 käskkirjaga nr 240 "Piirikontrolli juhendi "H" osa "Viisamenetlus ja – kontroll" kinnitamine. Peadirektori 02.02.2007 käskkirjaga nr 18 kinnitatud "H" osa kehtetuks tunnistamine" kinnitatud piirikontrolli juhendi H osa – "Viisamenetlus ja kontroll". lk 9

- 1) Piirikontrolli infosüsteem (PKIS)
- 2) Schengeni infosüsteem (SIS)<sup>63</sup>
  - a. Isikutega seotud tagaotsimistead  
Schengeni konventsiooni artiklid 95, 96, 97, 98,99
  - b. Sõidukitega seotud tagaotsimistead  
artiklid 99, 100
  - c. Esemetega seotud tagaotsimistead  
artikkel 100
  
7. Naaberriikide asutustelt vastuvõetud isikud
8. Naaberriikide asutustele üle antud isikud
10. Eestist väljasaadetud isikud
11. Pagulusmenetlus
12. Ebaseaduslik piiriületus

#### 2.4.2. Erinevate seaduste rikkumistega seotud sündmused

1. Piirirežiimi rikkumine
2. Avaliku korra rikkumine
3. Piirivalveametniku seadusliku korralduse eiramine
4. Tolliseaduse rikkumine
5. Laevade ja väikelaevade sisemerre, sadamatesse ning piiriveekogude Eestile kuuluvatesse vetesse sisenemise ja neist väljumise korra rikkumine
6. Majandusvööndiseaduse rikkumine
7. Meresõiduohutuse seaduse rikkumine
8. Kalapüügiseaduse rikkumine
9. Liiklusseaduse rikkumine
10. Narkootikumid

---

<sup>63</sup> Keskkriminaalpolitsei.2007.Schengeni infosüsteemi käsiraamat. lk 6

11. Piirivalvepiirkonnas kolmandate isikute poolt toimepandud süütegu, mis on avastatud piirivalvurite poolt

Järgnevalt saab liigitada piirivalveametnike tegevuse järgi:

- 1) Karistati
- 2) Anti üle menetlejale (koostööametkonnale)
- 3) Lõpetati menetlus

### 2.4.3. Muud sündmused

1. Isiku tuvastamiseks kinni peetud isikud
2. Avalikku korda ja julgeolekut ohustavad sündmused
3. Piirivalve isikkoosseisuga, varaga, erivahenditega ja relvadega toimunud õnnetus või avarii
4. Abi osutamine, haigete transport
5. Ebaseaduslik majandustegevus

### 2.4.4. Tulemus klassifikaatori rakendamisel

Kõige olulisema informatsiooni oma allüksuse töö planeerimiseks (nii piirikontrolli, kui ka piiride valvet arvestades) saab allüksuse ülem sündmuste analüüsimisel. Analüüsi tulemusel on võimalik „ette näha” nii erinevate sündmuste juhtumise tõenäosust ja sündmuste sõltuvust ajalisest faktorist ning rakendada allüksuse isikkoosseisu ja vahendite kasutamist võimalikult optimaalselt, suurendades kontrolli ja valve teostamist valdkondades ja aladel, kus on suurem ebaseadusliku tegevuse tõenäosus ning vähendades „rahulikematel” aladel. Vastavalt analüüsi tulemustele on võimalik hinnata isikkoosseisu ja vahendite taset, mis annab aluse isikkoosseisu koolituste, samuti tehniliste vahendite täiendamise ja uuendamise planeerimiseks. Lisaks kaasneb võimalus võtta vajadusel ette preventiivseid meetmeid erinevate sündmuste ärahoidmiseks, näiteks mingi sündmuste liigi kasvutendentsi korral teha üldsuse hulgas vastavasisulist teavitustööd.

### 3. OTSINGUD JA PÄÄSTE MEREL NING PIIRIVEEKOGUDEL JA LENNUOTSING MAISMAAL

Vastavalt Päästeseaduse § 19 lõikele 2 on piirivalvel kohustus teostada otsinguid ja päästet merel ning piiriveekogudel ja lennuotsingut maismaal.<sup>64</sup>

#### 3.1. Sündmused

Inimeste päästmine on prioriteet teiste piirivalve ülesannete ees. Piisav merepäästeväimekus tagatakse piirivalve ujuv vahendite ja kopterite ühise tegevusega.<sup>65</sup>

Merepääste tööd jagunevad otsingu- ja päästetöödeks (kui õnnetuse asukoht ei ole teada) ning päästetöödeks (kui õnnetuse asukoht on teada). Otsinguid ja päästetöid teostatakse vastavalt olukorrale järjestikku, eraldi või ühiselt.<sup>66</sup>

Tõsisemate tagajärgedega juhtumid merel on:

1. Tulekahjud laeval
  - a) Kontrolli all
  - b) Kontrolli alt väljunud
  - c) Plahvatused
2. Laeva püstuvuse kaotus
  - a) Karilesõit
  - b) Põhjapuudutus
  - c) Kokkupõrge
  - d) Uppumine<sup>67</sup>

Peale eelpoolnimetatute veel:

---

<sup>64</sup> RT I 1994, 28, 424

<sup>65</sup> Siseministri 02.03.2007 käskkirjaga nr 29 kinnitatud "Piirivalve merekontseptsioon". lk 8

<sup>66</sup> Piirivalveamet. Merepäästeplaan. lk 5

<sup>67</sup> Samas. lk 36

3. Mees üle parda
4. Mootoririkked
5. Laevade turvahäired
6. Merel triivivad esemed
7. Muu

Hädaolukorrast teavitamise viisid:

1. Mayday signaalid
2. PAN PAN signaalid
3. Avariipoi signaalid
4. Punane rakett
5. Muu

Maismaa otsing:

1. Lennuõnnetuste ja –intsidentide korral
2. Inimeste otsing ja pääste (koostöö teiste ametkondadega)

### 3.2. Reageerimine ja tulemused

Järgnevas rühmas olevate andmetega saab vastata kõigile eelnevas alapunktis loetletud juhtumitele: kuidas ja kes reageeris – tulemus, ehk mida tehti (millist abi osutati, keda leiti, keda päästeti).

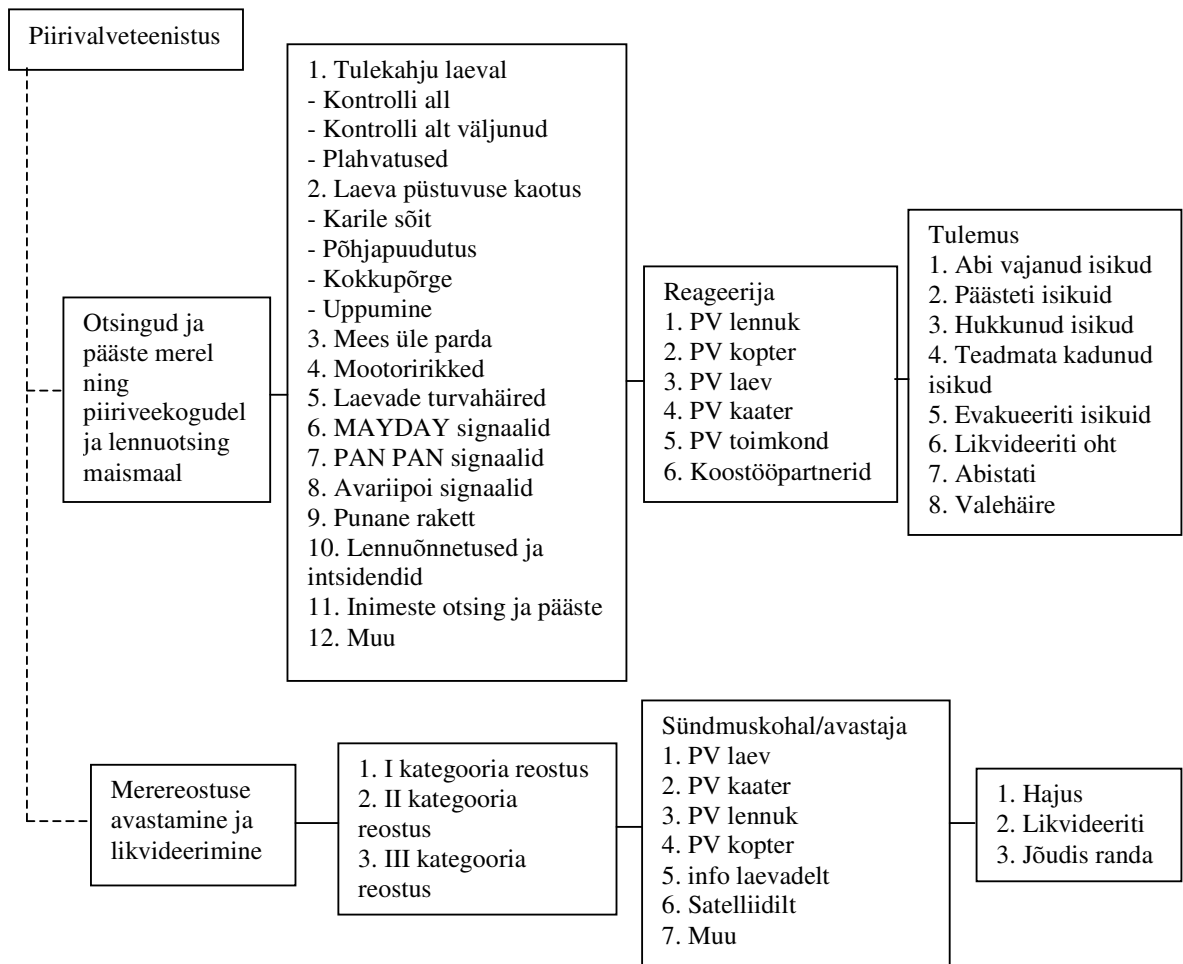
1. Reageerija:
  - a) Piirivalvelennuk
  - b) Piirivalvekooper
  - c) Piirivalvelaev
  - d) Piirivalvekaater
  - e) Piirivalvurid (toimkond)

- f) Koostööpartnerid
- 2. Tulemus
- a) Abi vajanud isikud
- b) Päästeti isikuid
- c) Hukkunud isikud
- d) Teadmata kadunud isikud
- e) Evakueeriti isikuid
- e) Avastati
- f) Ei avastatud
- g) Likvideeriti oht
- h) Abistati
- i) Valehäire

Klassifikaatori rakendamine kaasab võimaluse hinnata päästevõimekust nii isikkoosseisu, kui vahendite koha pealt ja vastavalt tulemustele arendada tehnilist baasi ning koolitada isikkoosseisu.

Otsingu ja pääste, samuti merereostuse avastamise ja likvideerimise liigitus on kajastatud joonisel 5:





Joonis 5. Otsingud ja pääste merel ning piiriveekogudel ja lennuotsing maismaal, merereostuse avastamine ja likvideerimine

#### 4. MEREREOSTUSE AVASTAMINE JA LIKVIDEERIMINE

Vastavalt Piirivalveseaduse §4 lõige 2<sup>1</sup> korraldab piirivalve merereostuse avastamist ja likvideerimist sise- ja territoriaalmeres, majandusvööndis, Peipsi, Lämmi- ja Pihkva järvel koostöös teiste ametkondadega.<sup>68</sup>

Reostus jaguneb sõltuvalt ulatusest kolme kategooriasse:

1. Esimese kategooria reostus on lokaalne ning see tähendab, et reostatud on sadamaakvatoorium või rannikuvete mittelaevatav osa. Reostus ei tekita ulatuslikku keskkonnakahju. Reostust likvideerib vastavalt sadamavaldaja ja kohalik omavalitsus koos päästeametiga oma tehnika ja inimressursiga.<sup>69</sup>

2. Teise kategooria reostus on merel toimunud reostus. Reostus levib vastavalt ilmastikuoludele ja hoovustele ning tekitab ulatusliku keskkonnareostuse. Reostust likvideerib Piirivalve oma vahenditega.<sup>70</sup>

3. Kolmanda kategooria reostus on merel toimunud reostus. Reostus levib vastavalt ilmastikuoludele ja hoovustele ning tekitab ulatusliku keskkonnareostuse, mis võib levida teiste Läänemeriikide merealadele. Reostuse likvideerimine nõuab kogu riikliku ressursi mobiliseerimist ning rahvusvahelise abi kaasamist.<sup>71</sup>

Järgnevalt saab liigitada antud valdkonda merereostuse avastamise ja teostatud tegevuse tulemi järgi:

Sündmuskohal/avastaja

a) Piirivalvelaev

b) Piirivalvekaater

c) Piirivalvelennuk

d) Piirivalvekooper

---

<sup>68</sup> RT I 1994, 54, 903

<sup>69</sup> Siseministri 24.11.2003 käskkirjaga kinnitatud "Reostustõrjepaan", lk 6

<sup>70</sup> Samas

<sup>71</sup> Samas

e) Info laevadelt

f) Satelliidilt

## 2. Tulemus

a) Reostus hajus

b) Reostus likvideeriti

c) Reostus jõudis rannikule

Klassifikaatori rakendamise tulemusena saab hinnata merereostuse avastamise ja likvideerimise võimekust ja vastavalt tulemustele arendada tehnilist baasi ja planeerida isikkoosseisu koolitusi.

## KOKKUVÕTE

Klassifitseerimisel ehk liigitamisel on võimalik lähtuda mitmetest põhimõtetest (mida me mis tunnuste alusel liigitame?) – igat tegevust või objekti on võimalik liigitada paljudesse erinevatesse rühmadesse/kategooriatesse, seda siis sõltuvalt liigitamise tulemuse eesmärgist.

Antud töö eesmärgiks oli statistikas kajastatavate andmete liigituse väljatöötamine, seega võttis autor töö aluseks piirivalve poolt esitatavad piirivalve teenistust kajastavad statistilised andmed – mõõdetavad objektid, tegevused, sündmused.

Hetkel ei ole statistikat kajastavad andmed omavahel seotud, mistõttu tekib andmete dubleerimine – segaseks jääb sündmuste tegelik hulk (näiteks on aastaaruandes kasutusel tabel sündmused, kus muuhulgas on kajastatud tagaotsitavate dokumentide avastamine, lisaks on samad andmed kajastatud osaliselt ka SIS tabamusi kajastavas tabelis, peale selle on sama sündmust kajastatud ka erinevates tabelites arvestades menetluse käiku (näiteks piirilt tagasi saadetud välismaalased jne), mis tekitab omakorda tarbetut infomüra). Lahenduseks ongi andmete analüüsimisel liikuda niiöelda “järjest” – tegevusele järgneb sündmus, meetmed, tulemus jne. Klassifikaatori kasutusele võtmisega saakski antud probleemi vältida – vastavalt ülesehitatud liigitusele liikuda andmete töötlemisel sügavuti, mitte hüppates “kaootiliselt” ühelt rühmalt teisele. Ettepanekuna tuleks kaaluda statistikast vahendite kasutamise osa väljajätmist (näiteks “tabamused” erinevatest andmebaasidest), kuna andmekogude kasutusvõimalused ning erinevate tehnikavahendite kasutamine on pidevas arengus ning muutuses, mistõttu sealt saadav informatsioon ei ole adekvaatne, tundudes rohkem mingi uue süsteemi/seadme promomisena.

Töö tulemusena valmis piirivalveteenistuse valdkonda kajastav liigitus ehk klassifikaator, mida saaks kasutada statistiliste andmete töötlemisel, mis omakorda on abiks allüksuste teenistuse planeerimisel. Samas ei saa väita, et antud klassifikaator oleks täielik ja lõplik, sest kõiki sündmusi ei ole võimalik ette näha, samuti on piirivalve põhiülesanded jäänud küll muutumatuks, küll aga on pidevas muutuses töö iseloom, meetodid ning vahendid.

## SUMMARY

This work contains 47 sheets and is written in Estonian.

Work contains classifiers handled in border guard service, which can be used to process with statistics.

The aim of this work is to create a classifier system to put in order statistics, which is used to express border guard service (by classifying in fixed categories measurable units, activities and events).

Research method – compared and analyzed official documents (annual reports, regulations), literature, articles, legal documents and online materials.

Result of the work is a composed classificatory which handles border guard service, containing border management (border control, border guarding, events), search and rescue operations on sea and on mainland, sea surveillance for the detection and decontamination of pollution.

Classificatory composed as a result of this work can be used to process statistical data, which relieves the service planning of border guard units.

Keywords:

Classification

Border management

Border control

Border guarding – sea border, green border

Events

Search and rescue - at sea, mainland

Sea pollution – sea surveillance for the detection of pollution, decontamination.

## VIIDATUD ALLIKATE LOETELU

- 1) Eesti Keele Instituut.1999. Eesti Keele Sõnaraamat. Tallinn: Eesti Keele Sihtasutus
- 2) Riina Kivi. Andmekogude pidamist kindlustavad süsteemid ja Andmekogude riiklik register. [http://www.riso.ee/et/pub/2003it/p102\\_s.htm](http://www.riso.ee/et/pub/2003it/p102_s.htm) 20.03.2008
- 3) Üldinfo. Klassifikaatorid ja nende liigid. <http://www.stat.ee/metaandmed> 01.04.2008
- 4) Piirivalveameti Peadirektori 20.06.2006 käskkirjaga nr 270 "Piirikontrolli juhendi "A" osa "Piirikontrolli üldised tingimused" ja "B" osa "Isikute piirikontroll" kehtivuse muutmine" kinnitatud piirikontrolli juhendi A osa – “Piirikontrolli üldised tingimused”
- 5) Piirivalveameti Peadirektori 21.12.2007 käskkirjaga nr 239 “Piirikontrolli juhendi “B” osa “Isikute piirikontroll” kinnitamine. Peadirektori 04.05.2007 käskkirjaga nr 102 kinnitatud juhendi “B” osa kehtetuks tunnistamine” kinnitatud piirikontrolli juhendi B osa – “Isikute kontroll”
- 6) Piirivalveameti Peadirektori 30.06.2005 käskkirjaga nr 198 “Piirikontrolli juhendi “D” osa “Sõidukite piirikontroll” kinnitamine” kinnitatud piirikontrolli juhendi D osa – “Sõidukite kontroll”
- 7) Piirivalveameti Peadirektori 22.08.2005 käskkirjaga nr 238 “Teenistusjuhendi “Raudteeliikluse kontroll” kinnitamine” kinnitatud piirikontrolli juhendi E osa – “Raudteeliikluse kontroll”
- 8) Piirivalveameti Peadirektori 28.07.2004 käskkirjaga nr 202 “Teenistusjuhendi kinnitamine” kinnitatud piirikontrolli juhendi F osa – “Laevaliikluse kontroll”
- 9) Piirivalveameti Peadirektori 20.05.2005 käskkirjaga nr 159 “Teenistusjuhendi kinnitamine” kinnitatud piirikontrolli juhendi G osa – “Õhuliikluse kontroll”
- 10) Piirivalveameti Peadirektori 21.12.2007 käskkirjaga nr 240 “Piirikontrolli juhendi “H” osa “Viisamenetlus ja –kontroll” kinnitamine. Peadirektori 02.02.2007 käskkirjaga nr 18 kinnitatud “H” osa kehtetuks tunnistamine”. kinnitatud piirikontrolli juhendi H osa – “Viisamenetlus ja kontroll”
- 11) Piirivalveameti Peadirektori 11.05.2007 käskkirjaga nr 111 “ Teenistusjuhendi kinnitamine” kinnitatud piirikontrolli juhendi M osa – “Isikut tõendavate dokumentide astmeline kontroll”
- 12) Keskkriminaalpolitsei.2007.Schengeni infosüsteemi käsiraamat

- 13) Siseministri 02.03.2007 käskkirjaga nr 29 kinnitatud “Piirivalve merekontseptsioon”
- 14) Piirivalveamet. Merepäästeplaan
- 15) Siseministri 24.11.2003 käskkirjaga kinnitatud “Reostustõrjeplaan”
- 16) Schengeni Kataloog. Soovitused ja parim praktika
- 17) Schengeni piirieskiri. <http://eur-lex.europa.eu/LexUriServ/LexUriServ.do?uri=CELEX:32006R0562:EN:NOT>
- 18) Päästeseadus 23.03.1994. RT I 1994, 28, 424, RT I 2008, 8, 57
- 19) Piirivalveseadus 30.06.1994. RT I 1994, 54, 903, RT I 2007, 62, 394
- 20) Riigipiiri seadus.30.06.1994. RT I 1994, 54, 902, RT I 2007, 68, 420
- 21) Välismaalaste seadus 08.07.1993. RT I 1993, 44, 637, RT I 2008, 15, 107