

ASUTUSESISESEKS KASUTAMISEKS

Rektori otsus 08.03.2017 nr 6.1-19/639

Teabevaldaja nimi: Sisekaitseakadeemia

Juurdepääsupiirangu alus: AvTS § 35 lg 1 p 9, RKKTS § 36

Lõpptähtaeg: 08.03.2037

Märke vormistamise kuupäev: 08.03.2017

Sisekaitseakadeemia

Finantskolledž

Alina Randoshkina

**MAKSU- JA TOLLIAMETI NING POLITSEI- JA
PIIRIVALVEAMETI AMETNIKE TÖÖKORRALDUSE
MUUTUS NARVA PIIRI NÄITEL**

Lõputöö

Juhendaja:
Maret Guldenkoh, MBA

Tallinn 2017

SISEKAITSEAKADEEMIA LÕPUTÖÖ ANNOTATSIOON

Finantskolledž	Juuni 2017
<p>Töö pealkiri eesti keeles: Maksu- ja Tolliameti ning Politsei- ja Piirivalveameti ametnike töökorralduse muutus Narva piiri näitel.</p> <p>Töö pealkiri võõrkeeles: The Changes in the Organisation of Work of the Officials of the Estonian Tax and Customs Board and the Police and Border Guard Board on the Example of Narva Border.</p> <p>Lõputöö on kirjutatud eesti keeles ja koosneb 116 leheküljest, sealhulgas 11 lisast. Lõputöös on kasutatud 69 allikat, millele on viidatud. Töö on aktuaalne, sest aastal 2016 muutusid Politsei- ja Piirivalveameti ning Maksu- ja Tolliameti ametnike õigusi ja kohustusi reguleerivad õigusaktid, mille alusel rakendati Narva-1 piiripunktis uut töökorraldust. Lõputöö eesmärk on välja selgitada MTA ja PPA ametnike töökorralduse muutus Narva piiri näitel.</p> <p>Töö eesmärgi saavutamiseks püstitati järgmised uurimisülesanded:</p> <ol style="list-style-type: none"> 1. Anda ülevaade riigipiiri ja tolli olemusest. 2. Anda ülevaade riigipiiri ületamise tingimustest. 3. Analüüsida Narva-1 piiripunkti ametnike töökorralduse muutust. 4. Analüüsida Narva piiriületajate rahulolu. <p>Lõputöö esimeses peatükis käsitletakse riigipiiri ja tolli olemust ning riigipiiri ületamisel reisijatele kehtestatud nõudeid. Teises peatükis analüüsitakse MTA ning PPA ametnike tööülesandeid reguleerivate õigusaktide muudatusi ning uue töökorralduse mõju Narva piiri ületajatele.</p> <p>Analüüsides selgub, et õigusaktide muutmise tulemusel said PPA ametnikud õiguse kontrollida ning kinnitada eraisikute poolt kauba väljaviimist Euroopa Liidu territooriumilt käibemaksutagastuse saamise eesmärgil. MTA nimetati Piirikontrolli andmekogu volitatud töötlejaks, millega anti volitus teostada isikute ja transpordivahendite esimese astme piirikontroll. Integreeritud piirihaldust rakendati Narva-1 piiripunktis PPA ning MTA ühisprojekti raames.</p> <p>Analüüsist nähtus, et uue töökorralduse rakendamine Narva-1 piiripunktis suurendas ametnike vahel koostööd, võimaldas hoida kokku ressursse ning muuta piiriületust reisijatele kiiremaks ja mugavamaks.</p> <p>Tuginedes läbiviidud analüüsidele soovitatakse töökorralduse efektiivsemaks muutmiseks delegerida PPA ametnikele kütuse kontrolli õigus sõiduautode ja busside terminalis. Muudatuse rakendamisega saavad tolliametnikud keskenduda ainult siseneval suunal liikuvatele transpordivahenditele ning teostada süvendatud riskianalüüsi ja tollikontrolli.</p> <p>Võtmesõnad: riigipiir, toll, integreeritud piirihaldus, piirikontroll, tollikontroll.</p> <p>Võõrkeelsed võtmesõnad: <i>border, customs, border order, border control, customs control.</i></p> <p>Säilitamise koht: Sisekaitseakadeemia raamatukogu</p> <p>Töö autor: Alina Randoshkina</p> <p>Olen koostanud lõputöö iseseisvalt. Kõik lõputöö koostamisel kasutatud teiste autorite tööd, seisukohad, kirjalistest allikatest ja mujal allikates saadud info on nõuetekohaselt viidatud. Olen nõus oma lõputöö avaldamisega elektroonilises keskkonnas.</p> <p>Allikri:</p> <p>Vastab lõputöö nõuetele</p> <p>Juhendaja: Maret Guldenkoh</p> <p>Kaitsmisele lubatud</p> <p>Kolledži direktor: Uno Silberg</p>	
	Allkiri:
	Allkiri:

SISUKORD

SISSEJUHATUS	4
1. RIIGIPIIRI JA TOLLI OLULISUS.....	6
1.1 Riigipiiri ja tolli olemus.....	6
1.2 Riigipiiri ületamine	12
2. PIIRIÜLETUS NARVA-1 PIIRIPUNKTIS.....	20
2.1 Narva-1 piiripunkti ametnike töökorralduse muutus	20
2.2 Piiriületajate rahulolu Narva piiri näitel	25
KOKKUVÕTE	35
SUMMARY.....	37
VIIDATUD ALLIKATE LOETELU	39
Lisa 1. Reisija pagasis väljastpoolt EL territooriumi Eestisse aktsiisivabalt toimetatav alkohol ja tubakatooted	44
Lisa 2. Nõuded väljastpoolt EL territooriumi Eestisse saabuva reisijaga kaasasolevatele lemmikloomadele, toidukaupadele, ohustatud taime- ja loomaliikidele	45
Lisa 3. Piirikontrolli reguleerivad õigusaktid	47
Lisa 4. Narva maantee piiripunkti töökorralduse eeskiri.....	51
Lisa 5. Ida tollipunkti töökohtade juhend	53
Lisa 6. Narva-1 piiriületuse statistika	54
Lisa 7. Küsimustik Narva-1 piiriületajatele	56
Lisa 8. Narva-1 piiripunkti sõiduautojuhtide küsitlus	57
Lisa 9. Narva-1 piiripunkti bussijuhtide küsitlus.....	77
Lisa 10. Narva-1 piiripunkti veoautojuhtide küsitlus	87
Lisa 11. Narva-1 piiripunkti jalakäijate küsitlus.....	103

SISSEJUHATUS

Riigi üheks tunnuseks on kindlaks määratud territoorium, riik ei saa eksisteerida ilma riigipiirita, mis võib kulgeda nii maismaal, kui ka veekogus ja õhus. Iga riik kaitseb oma iseseisvust, ühiskonda ja kultuuri. Seda ei saaks säilitada, kui riigipiir ei oleks kaitstud nii kahtlaste isikute, kui ka keelatud kaupade sissetoomise eest. Riigipiiril on teenistuses piirivalvurid ja tolliametnikud, kelle töö on omavahel jaotatud.

Iga riigi toimimist ohustavateks rahvusvahelisteks probleemideks on näiteks terrorism, narkootikumid, pagulased. Nende jõudmist riiki tuleb takistada piiril, sest vastasel juhul võib tekkida ootamatu ja ohtlik olukord. Tõhusat kontrolli üle piiri on raske teostada, kui Politsei- ja Piirivalveamet (edaspidi PPA) ning Maksu- ja Tolliamet (edaspidi MTA) ei teeks omavahel aktiivset koostööd. Eesti suuremaks maismaa piiriks on idapiir, mille üle liiguvad ööpäeviti nii jalakäijad kui ka sõidu- ja veoautod ning bussid. Eesti idapiir ei ole piir ainult Eesti ja Venemaa vahel, seal kulgeb Euroopa Liidu (edaspidi EL) piir. Seega idapiiri piirivalve- ja tolliametnikel on kõrgendatud kohustused - kaitsta nii Eesti kui ka EL-i rahu ja turvalisust. Seetõttu on vajalik analüüsida idapiiri PPA ja MTA ametnike omavahelist töökorralduse jaotust ning piiriületajate arvamust töökorralduse muudatustest.

Lõputöö teema on aktuaalne, kuna aastal 2016 muutusid MTA ja PPA tööd korraldavad siseriiklikud õigusaktid, millega määrati kindlaks PPA ja MTA uued tööülesanded piiripunktides. Alustati uue töökorraldusega, mille tulemusel muutusid piiripunktides teenivate ametnike kohustused ja volitused.

Teema uudsuseks on see, et teostatakse esmakordne MTA ja PPA ametnike omavaheliste tööülesannete jaotuse analüüs Narva-1 piiripunktis, viiakse läbi politsei- ja tolliametnike tööülesandeid reguleerivate õigusaktide analüüs, selgitatakse välja piiriületajate seas politsei- ja tolliametnike koostöö muudatuste tajumine. Lisaväärtusena saab MTA teada Narva-1 piiripunkti ametnike omavaheliste tööülesannete jaotuse muutusest tingitud piiriületajate rahulolu.

Lõputöö probleemiks on asjaolu, et aastal 2016 on siseriiklike õigusaktide järgi piiriteenistujate ülesanded jaotatud nii, et PPA ametnikud on piiripunktis kohustatud täitma ülesandeid, mis varem olid tolliametnike pädevuses ning MTA ametnikud peavad täitma tööülesanded, millega varem tegelesid PPA ametnikud. See toob kaasa olukorra, kus riigipiiril teenistuses olevad ametnikud peavad õppima ja oskama nii tolli

kui ka piirivalve valdkonda ning täitma kvaliteetselt uusi ülesandeid selleks, et piiri ületamine toimiks kiirelt ja reisijatele mugavalt.

Töö eesmärgiks on välja selgitada MTA ja PPA ametnike töökorralduse muutus Narva piiri näitel.

Töö eesmärgi saavutamiseks on püstitatud järgmised uurimisülesanded:

1. Anda ülevaade riigipiiri ja tolli olemusest.
2. Anda ülevaade riigipiiri ületamise võimalustest.
3. Analüüsida Narva-1 piiripunkti ametnike töökorralduse muutust.
4. Analüüsida Narva-1 piiriületajate rahulolu.

Eesmärgi saavutamiseks kasutatakse nii kvalitatiivset kui ka kvantitatiivset uurimismeetodit, analüüsitakse teemakohaseid õigusakte, Narva-1 piiripunkti töökorralduse eeskirju ja piiriületuse statistilisi andmeid. Küsitletakse Narva-1 piiripunkti piiriületajaid: veoautojuhte, sõiduautojuhte ja jalakäijaid, selgitatakse välja ametnike tööülesannete jaotuse mõju piiri ületamise mugavusele, kiirusele ja piiriületajate rahulolule.

Lõputöö koosneb kahest peatükist, mis omakorda jagunevad alapeatükkideks. Esimeses peatükis mõtestatakse lahti riigipiiri ja tolli olemus ning riigipiiri ületamisel reisijatele kehtestatud nõuded. Esimeses alapeatükis käsitletakse riigipiiri, piiripunkti ja tolli olemust ning nende funktsioone. Teises alapeatükis selgitatakse riigipiiri ületamise tingimusi ja piiriületajate kohustusi, antakse ülevaade keeldude ja piirangutega kaubast.

Lõputöö teises peatükis analüüsitakse MTA ja PPA omavaheliste tööülesannete jaotusest tingitud mõju piiri ületamisele Narva piiri näitel. Esimeses alapeatükis analüüsitakse ametnike tööd korraldavate õigusaktide muutusi piiripunktides, eritletakse eelmiste ja kehtivate redaktsioonide sätteid. Teises alapeatükis analüüsitakse tööülesannete uue jaotuse mõju Narva piiriületuse mugavusele, kiirusele ja piiriületajate rahulolule. Analüüsitakse Narva piiriületuse statistilisi andmeid, teostatakse ametnike tööülesannete vaatlus ja piiriületajate küsitlus.

Lõputöös kasutatakse teemakohaseid teadusallikaid, Narva-1 piiripunkti tööeeskirja, erialakirjandust ning õigusaktide redaktsioone seisuga 01.12.2015 ja 01.01.2016.

1. RIIGIPIIRI JA TOLLI OLULISUS

1.1 Riigipiiri ja tolli olemus

Transpordi kiire arengu tulemusel ei tekita suurte vahemaade ületamine enam probleeme. Nii on tekkinud olukord, mil inimesed saavad võimaluse liikuda kiiresti ühest maakera osast teise ning korraldada samale pikale distantstile kaubavedu, mis omakorda soodustab rahvusvahelist kaubandust. Inimeste ja kaupade mobiilsuse kasvuga suureneb riikide vajadus tõhustada kontrolli piirialadel, et tagada ühiskonna turvalisus ja piiri ületamise seaduslikkus.

Juba antiikajal märgati, et inimesed elavad koosluses. Nii tekkis inimühiskond. Isegi Vanakreeka filosoof Aristoteles kasutas oma töödes mõistet „*politike koinonia*“, mis tähendab, et inimühiskond on terviklik ühiskond, mis tegutseb ühise eesmärgi nimel. Rooma õiguses on sõnaühend „*societas civilis*“, mida tõlgendatakse kui poliitiliselt organiseeritud ühtsust. Keskajal muutus see sõnaühendiks „*societas civilis sive res publica*“, mida mõisteti nagu iseseisvad ühendused. Inimühiskond mõjutab riiki ja vastupidi, kuid kaasajal on inimühiskond riigi lahutamata osa, kuna riik tagab ühiskonnas õiguskorra ja kaitseb erahuve. (Шарифов, 2015, стр. 15-16) Seega kujunes inimeste elus oluliseks etapiks riigi moodustamine. Rahvas hakkas tegutsema saavutamaks oma ühtseid eesmärke.

Riigi moodustavad elanikud, kelle jaoks kehtestatakse riigis erinevaid õigusnorme, mis reguleerivad juriidilist sidet inimese ja riigi vahel. Õiguskorra kujundamiseks ja tagamiseks moodustatakse riigis erinevaid organisatsioonivorme ja institutsioone. (Narits, 2002, lk 180) Kuna ühiskond on riigi lahutamata osa, siis riigi edukaks toimimiseks peavad elanikkonna ja riigiametnike vahel olema usaldusväärsed suhted. Hea koostöö tulemusel peab kujunema riik, mille poliitiline süsteem annab igähele võimaluse saavutada väärilist elatustaset. Riigis toimub nii majanduslik kui ka sotsiaalne areng. (Длугопольський, 2015, стр. 295) Riigis on elanikud, kes moodustavad ühiskonna ühel kindlal territooriumil, seega on riik väliselt piiratud poliitiline, õiguslik, sotsiaalne, kultuurne ja majanduslik ruum, kus vabalt toimivad nii inimesed kui ka hüved. Riigi territooriumil levib riigile iseloomulik rahvakultuur, mida riik kaitseb. (Кропачев, 2016, стр. 43-44) Riik moodustub ainult siis, kui kindlal territooriumil hakkavad elama inimesed, kellel on sarnased vajadused ja eesmärgid. Selle ühiskonna elu rahulikuks ja turvaliseks toimimiseks kehtestab riik õigusnormides

sätestatud lubatud ja keelatud käitumise. Riigi territooriumil valitseb riigikorrale iseloomulik poliitika, rahvuslik kultuur ning majanduslik süsteem, mida iga riik üritab hoida toimivana. Selles on riigipiiridel oluline roll.

Riigi territooriumiks on teatud maa-ala, kus elab inimeste kogukond. Riigi territoorium on riikide teiseks oluliseks tunnuseks. Just riigipiiriga määratakse kindlaks osa maakerast, mis moodustab riigi territooriumi nii maismaal kui ka õhuruumis ning sise- ja territoriaalvetes. (Narits, 2002, lk 185) Piirid on staatilised jooned, mis jagavad maakera territooriumi staatilisteks piirkondadeks. Kaasaegset maailmaruumi iseloomustavad piirid ja tarad. Tegelikult ei ole piirid ainult maakaardi peale märgitud jooned või riigi piiripunktid, vaid riigipiirid on ka vahendid riigi territooriumi eraldamiseks ja selle kaitseks. (Giudice & Giubilaro, 2015, pp.79-81) Globaliseerunud ja vastastikku seotud maailmas arutletakse riigipiiri mõjust inimhulkadele. Riigipiir on oma olemuselt mitte ainult administratiivne ja geopoliitiline piir, vaid sellega määratakse ka kultuurne, majanduslik ja sotsiaalne jaotus. (Haselsberger, 2014, p. 505) Riigipiirid tekkisid riikide moodustamistega, kuna iga riigi territoorium on konkreetselt piiratud ning märgistatud.

Inimeste tegevustele on iseloomulik mobiilsus. Nii kujunes inimeste migratsioon inimkonna ajaloo lahutamatuks osaks. Inimesed otsisid alati piirkondi, kus on soodsamad elutingimused ning asustasid need alad. Kui varem toimus liikumine peamiselt regionaalsel tasandil, kus inimesed kolisid riigi ääremaalt linnadesse, siis kaasajal on mobiilsus globaalne nähtus ehk kogu maailma hõlmav, kus inimesed liiguvad ületades riigipiire. Inimeste aktiivse liikumise tõttu tekkis vajadus pöörata rohkem tähelepanu riigipiiride kaitsmisele. (Casas-Cortes, *et al.*, 2015, p. 61) Globaliseerumine ja inimeste migratsioon tingisid selle, et riikide vahel hakkas arenema aktiivne kaubandus. See protsess on mõjutanud riikide majanduslike seisundeid. Sellise protsessi tulemuseks hakkasid riikide juhid mõtlema sellise ala moodustamise üle, kus oleks ühine turg ja vabastus tollikontrollist ning –maksust. Nii moodustati EL, mis on maailma üheks edukamaks ja suuremaks majanduslikuks mudeliks. (Yilmaz & Halil, 2014, p. 16)

EL-i lepingu 2016. aasta konsolideeritud versiooni kolmanda artikli punkti 2 kohaselt on EL kodanikele sisepiirideta ala, mis rajaneb vabadusel, turvalisusel ja õigusel. EL-i territooriumil on tagatud isikute vaba liikumine ning välispiiril teostatakse tõhusat kontrolli, rakendades kuritegevuse ennetamise eesmärgil asjakohaseid meetmeid. Sama õigusakti artikli 67 punkti 2 alusel puudub piirikontroll sisepiiridel mistahes

kodakondsusega isikute suhtes ning turvalisuse eesmärgil teostatakse kolmandate riikide kodanike suhtes varjupaiga, sisserände ja välispiiri kontrolli. Artikli 77 punkti 1 järgi töötab EL välja poliitikat, mis tagab isikute kontrollimist ja tõhusa valve teostamist välispiiride ületamisel. Selleks kehtestatakse järk-järgult välispiiride integreeritud piirivalvesüsteem, luuakse ühtne poliitika viisade ja muude lühiajaliste elamislubade suhtes ning kujundatakse ühine poliitika välispiire ületavate isikute suhtes teostatava kontrolli valdkonnas. EL-i elanike rahuliku elu tagamise eesmärgil teevad EL-i liikmesriikide pädevad asutused tõhusat koostööd.

Eesmärgiga ära hoida, avastada ning uurida seaduserikkumisi tegutsevad kooskõlastatult politsei, toll ja teised täidesaatsvad võimukandjad (Gherman, 2015, p. 203). Terrorismi ja ebaseadusliku immigratsiooni tõttu pööratakse suuremat tähelepanu riigipiiridele. Riigipiiri üle tõhusama järelevalve vajadus tekkis liikmesriikides, kus sagenevad riigipiiri ületamisega seotud korrarikkumised. Riigipiirid on varustatud vajalike tehnoloogiliste vahenditega ning riiki sisenevate inimeste kontrollimiseks on vastuvõetud täiendavad meetmed. (Cierco & da Silva, 2016, p. 6) Riigi elanike rahvusvahelise liikumise korraldamiseks on oluline kindlaks määrata riigi sise- ja välispiirid. Eestis on riigipiiri määratlus sätestatud riigipiiri seaduses.

Riigipiiri seaduse § 1 lõige 1 sätestab, et Eesti riigipiir on katkematu ja suletud mõtteline joon ning seda mööda kulgev vertikaalpind, millega piiritletakse Eesti maa-ala, territoriaalmeri, piiriveekogude Eestile kuuluvad osad, maapõu ja õhuruum. Eesti sisepiir on piir Eesti ja EL-i liikmesriigi vahel, mis kulgeb nii maismaal kui ka jõel ja järvel. Näiteks on sisepiiriks piir Lätiga. Eesti välispiiri moodustab piir riigiga, mis ei ole EL-i liikmesriigiks, näiteks piir Venemaaga. Eesti maismaapiir määrati kindlaks 1920. aasta 2. veebruari Tartu rahulepinguga ja teiste riikidevaheliste piirilepingutega. Eesti õhu- ja merepiir määratakse rahvusvaheliste konventsioonidega ning Eesti Vabariigi seaduste ja riikidevaheliste piirilepingutega. (Riigipiiri seadus, 2014) Eesti Vabariik sai EL-i liikmesriigiks 1. mai 2004 (Silberg, 2014, p. 94). Seega on Eestil sise- ja välispiirid. Kuna idas piirneb Eesti Venemaaga, mis ei ole EL-i liige, siis Eestil on piir kolmanda riigiga ehk Eesti asub EL-i välispiiril. EL-i suhtes on tegemist välispiiriga, lähtudes EL-i lepingust teostatakse selle ületamisel piirikontrolli.

Piirialal, nii nagu kaubanduslikul keskusel, on hea arengupotentsiaal, kuid tihti kannatavad need territooriumid alaarengu tõttu, sest paiknevad riigi ääremaal. Madalate sissetulekute tõttu tegelevad riigipiiri kõrval elavad inimesed tihti

ebaseadusliku tegevusega, enamasti illegaalse kaubanduse ja salakaubaga. Riigipiiri probleemid, eriti piiriala turvalisus, on enamasti põhjustatud naaberriikide poliitilise, majandusliku, sotsiaalse ja kultuurilise erinevusega. Turvalisus omab olulist rolli piiriala arendamisel. Tuleb arendada piirialal nii sotsiaalset kui ka majanduslikku valdkonda. Ääremaale iseloomulik õppeasutuste ja töökohtade puudus soodustab ebaseadusliku tegevuse arengut. (Afrakhteh & Karimi, 2015, pp. 99-109) Ääremaa piiril toimub riikides elavate inimeste ning kaupade vastastikune liikumine. Seetõttu on ääremaa ohtlikumaks ja tähelepanu nõudvamaks kohaks riigipiir, kus riigi pädevad ametid teostavad nii inimeste kui ka kaupade kontrolli.

Euroopa Parlamendi ja Nõukogu määruse nr 952/2013 artikli 5 lõike 1 järgi on toll liikmesriikide tolliasutus, kes vastutab tollialaste õigusaktide täitmise eest. Tolli missiooniks on järelevalve teostamine rahvusvahelise kaubanduse üle, mis soodustab õiglase ja avatud kaubanduse arendamist, ühise kaubanduspoliitika rakendamist ning üldise tarneahela turvalisust. (Euroopa Parlamendi ja nõukogu määrus nr 952/2013) Eestis on üle riigipiiri liikuva kauba kontrollimise pädevus MTA tolliametnikel.

Rahvusvahelise kaubanduse areng sai üheks teguriks, mis olulisel määral mõjutab iga riigi majandust. Kuna tolliametnike töö on seotud riikidevahelise kaubandusega, siis on oluline, et tolliga rakendatud meetmed üle riigipiiri liikuva kauba suhtes oleksid proportsionaalsed ja tõhusad. Toll on ametkond, mis on volitatud haldama kaudseid makse, mis kuuluvad tasumisele imporditud kaubalt. Kaupa maksustatakse siis, kui seda toimetatakse riikidest, mis ei ole EL-iga liitunud ehk kolmandatest riikidest. Riigi piiripunktides on tollil pädevus administreerida selliseid makse nagu tollimaks, aktsiis ja käibemaks. Tolli ülesanneteks on üle riigipiiri liikuva kaubaga erinevate toimingute teostamine ning tollimaksuga maksustamine, tolliformaalsuste täitmise jälgimine ja tollikontrolli teostamine. (Rudzītis & Čevērs, 2015, p. 23)

Tollimaks on EL-i ja liikmesriigi eelarve tuluallikaks, kuid selle maksu eesmärgiks on ka rahvusvahelise kaubanduse edendamine. Tollimaks on kaudne tarbimismaks, millega maksustatakse üle EL-i piiri toimetatud kaupu. (Ciobanu, 2015, p. 181) Ettevõtjad ja eraisikud, kes impordivad oma kaupa EL-i riikidesse, peavad selle sisseveol maksma imporditollimaksu, mille arvutab välja ja kogub toll.

Aktsiisimaksuga maksustatakse mitte ainult EL-i territooriumile imporditud tubaka- ja alkoholitooteid ning kütust, vaid ka riigi sees toodetud kaupa. Aktsiisimaksu eesmärkideks on mitte ainult tulude kogumine, vaid ka inimeste tarbimise mõjutamine.

Samuti on aktsiisimaks kaubanduslikuks barjääriks EL-is, mis aitab säilitada konkurentsi siseturul ja edendada kodumaiste toodete tootmist. (Puig & Chaile, 2010, p. 664) EL-i tasemel reguleeritakse aktsiisid direktiividega, kus sätestatakse nende rakendamise alad ja aktsiisiga maksustamise põhiprintsiibid (Covrig, 2013, p. 682).

EL-i territooriumil on moodustatud kõikide liikmesriikide ühisturg ja ühine käibemaksusüsteem. Käibemaks on riiklik maks, mis olemuselt on tarbimise ja kulutuste maks ehk sellega mõjutatakse tarbimist liikmesriikides ja seda kogutakse kulutustelt, mida teevad tarbijad. Käibemaksuga maksustamise üheks põhimõtteks on sihtkohamaa printsiip, mille järgi tekib ettevõtjal maksukohustus selles riigis, kus asub kauba või teenuse lõpptarbija. Seega peab kaupade ühendusevälisest riigist sissetoomisel selle sissetooja või ostja tasuma käibemaksu, sest vastasel juhul tekiksid ebaausad konkurentsitingimused riigi siseturul. (Elling, 2014, lk 29-34) Käibemaksuseaduse § 6 järgi on tegemist impordiga, kus liiduväline kaup lubatakse vabasse ringlusesse. Samuti loetakse importkaubaks kaup, mis suunatakse imporditollimaksudest osalise vabastusega ajutise impordi tolliprotseduurile või tagasimaksusüsteemiga seestöötlemise tolliprotseduurile. (Käibemaksuseadus, 2016) Tolli haldusalas on impordimaksud.

Toll täidab riigis erinevaid funktsioone: fiskaalne funktsioon, siseturu kaitse, võitlemine salakauba vastu. Samuti otsib toll alati uusi meetmeid, millega saaks lihtsustada ning muuta mugavamaks ja kiiremaks kauba liikumist üle piiri ning takistada rahvusvahelise kaubandusega seotud kuritegevust, maksupettusi ja teisi ühiskonna jaoks ohtlikke tegevusi. Tolliametnike funktsioonid kujunevad riigi huvidest ning vajadustest. (Rudzītis & Čevers, 2015, p. 24)

Fiskaalse funktsiooni kohaselt maksustab toll lähtudes EL-i tariifidest imporditud kaubad tolli- ja käibemaksu ning aktsiisidega, mille tulemusel suureneb nii riigi kui ka EL-i eelarve. Imporditud kaupade maksustamisega toimub tollis siseturu kaitse ehk sisseveetava kauba hinna kasvu tulemusel muutuvad kodumaised kaubad konkurentsivõimelisemaks. Samuti kehtestatakse siseturu kaitse eesmärgil erinevaid piiranguid imporditava kauba osas. Kuna rahvusvaheliselt kaubeldavatele taimedele ja loomadele on kehtestatud piirangud ja keelud, siis on tolli funktsioonideks ka loomade ning taimede kaitse. (Rudzītis & Čevers, 2015, p. 23)

Tollis ülesandeks on takistada võltsitud kaubamärkide ja kultuuriväärtust omavate esemete liikumist üle piiri. Ühiskonna turvalisuse kaitse eesmärgil sätestatakse

tollialastes õigusaktides nõuded, piirangud või keelud strateegilise kauba ning narkootiliste ainete importimisele või eksportimisele. Samuti on tolli üheks funktsiooniks legaalse kaubanduse hõlbustamine ehk kauba kontroll, tolliformaalsuste täitmine ei pea koormama ega takistama ettevõtjate tegevust. Tollil on ka statistiline funktsioon, mis on oluline siseturu kaitsel. Tolliametnike töö tulemusel saab riik statistilisi andmeid rahvusvahelise kaubaringluse kohta, mis võimaldab kujundada sobivat kaubanduslikku poliitikat. Tollipoliitikat mõjutavad nii välised (maailmamajandus, teiste riikide poliitika) kui ka riigisisised tegurid (riigi ressursid, ühiskonnas valitsev kultuur), toll peab täitma oma funktsioone kvaliteetselt. (Rudzītis & Čevers, 2015, pp. 25-27) Seega lähtuvad tolli ülesanded avalikust huvist. Tollialaste toimingute teostamine mõjutab riigi toimimist.

Rahvusvahelise kaubanduse mahu kasv mõjutab olulisel määral riigi majanduslikku olukorda. Pikaajalised järjekorrad piiril tekitavad probleeme nii ettevõtjatele kui ka ametnikele. Viivitused kauba tarnimises võivad kahjustada rahvusvahelist kaubandust ja seega riigi sissetulekut. Logistika seisukohalt on kaubavoog takistatud iga kord, kui peatatakse kauba liikumine ehk iga peatus mõjutab kauba tarneahelat. Kauba tarnimine viivitusega mõjutab kauba konkurentsivõimet. Riikidevahelistes tarneahelates osaleb ka toll, kes vastutab riiki sissetoodava ja riigist väljaviidava kauba kontrollimise eest. Seega püüab tolliamet leida parimaid lahendusi ja rakendada sobivamaid meetmeid, et toime tulla riikidevahelise kaubanduse väljakutsetega. Tolliametil tuleb leida tasakaal imporditava kauba turvalisuse ja seaduslikkuse kontrolli tõhususe ning sellele kulutatud aja vahel, sest tihtipeale ei saa tolliamet üle riigipiiri liikuva kauba liiga suure voo tõttu teostada kõiki vajalikke kontrole. Tolliameti peamiseks ülesandeks on kõrgel tasemel tagada riikide vahel liikuva kauba ohutus, seaduslikkus ning soodustada ühiskondlikku ja majanduslikku arengut, kogudes imporditavast kaubast aktsiisi ning tolli- ja käibemaksu. (Cedilnik, 2013, pp. 14-15)

Morini (2015, p. 341) uuringust selgub, et toll on rahvusvahelises logistikas nagu „pudelikael“. Ettevõtjate kulusid rahvusvahelises kaubanduses suurendavad viivitused piiripunktides, tollialaste dokumentide keeruline vormistus ja ametnike aeglased, kuid täpsed protseduurid. Kauba voogu mõjutab positiivselt piiri ületamiseks vajalike protseduuride täiustamine. Tolliametnike tööd mõjutavad tõhusamaks elektroonsete andmebaaside olemasolu ja nende kiire informatsiooni vahetus. Samuti on tolliametnike töös oluline riskianalüüsi teostamine ja selleks vajaliku tehnika olemasolu. Tolliameti tõhusama töö toimimiseks peavad olema sõlmitud

rahvusvahelised kokkulepped ning ametnike vahel peab toimuma koostöö. Tolliprotseduuride vormistamiseks vajalike dokumentide hulk peab olema proportsionaalne teostatava toiminguga ehk ettevõtjaid ja tolliametnikke ei tohi üle koormata liigsete dokumentide vormistamisega. Samal ajal peab tolliprotseduur toimuma paberivabalt. Piiripunktis peab juurutama „single window“ süsteemi, mille järgi antakse kõik dokumendid ühe ametniku kätte. (Morini, 2015, pp. 341-350) Rahvusvahelise kaubanduse lahutamatuks osaks on kauba tollikontroll. Tollialaste protseduuride tulemusel kindlustatakse, et üle piiri veetakse ohutu ja seaduslik kaup. Tolliprotseduurid ei tohi tõkestada kauba tarnimist, seetõttu rakendatakse tollikontrolli teostamisel koostööd teiste ametkondadega.

Kokkuvõtvalt iseloomustab riiki kindlaksmääratud territoorium ehk igal riigil on kindlad piirid. Piirid eraldavad riike poliitiliselt, õiguslikult, sotsiaalselt, kultuuriliselt ja majanduslikult. Riigi majandusolukorra parendamiseks peavad riigid omavahel korraldama kaubandust ehk riikide vahel peab aktiivselt toimuma nii inimeste kui ka kaupade liikumine. Ühisturu eesmärgil, mis on tollikontrollist ja tollimaksust vabastatud territoorium, moodustati EL, kus liikmesriikide vahel toimub turvaline ja kiire kaupade ning inimeste liikumine. Eestis asub EL-i välispiir, mida tuleb tõhusalt kaitsta. Toll täidab välispiiril fiskaalset funktsiooni ehk kogub impordilt tasumisele kuuluvad maksud, samas kaitseb siseturgu ning võitleb salakauba vastu.

1.2 Riigipiiri ületamine

Riigipiiriga tähistatakse territoorium, millel kehtivad riigile iseloomulikud keel, kultuur, seadusandlus, tavad. Seega riigipiiri ületamine ehk riiki sisenemine või sellest lahkumine peab olema seadustatud. Riigipiiri ületamise reeglid inimeste ja kaupade jaoks kehtestatakse nii rahvusvaheliste kui ka siseriiklike õigusaktidega. Riigipiiri ületamise reeglite määratlemiseks on vaja kindlaks määrata, kas ületatakse EL-i sise- või välispiir.

EL-i toimimise lepingu konsolideeritud versiooni artikli 26 lõike 1 alusel piiritletakse EL siseturg ja reguleeritakse selle toimimist erinevate meetmetega. Samuti sätestatakse, et siseturgu moodustatakse sisepiirideta alal, kus tagatakse isikute, kaupade, teenuste ja kapitali vaba liikumine. (Euroopa Liidu lepingu ja Euroopa Liidu toimimise lepingu konsolideeritud versioonid 2016/C 202/01, 2016) Kuna EL on maailma üheks suurimaks turuks, siis sellel territooriumil asutati Euroopa

Majanduspiirkond. Riigid, mis ei taha liituda sellega, kuid kavatsevad importida sinna oma kaupu, võivad kannatada territooriumil kaupadele kehtestatud tariifide ja kvootide mõjust. (Tudor, 2015, p. 78) EL võimaldab liikmeriikidele soodsad tingimused rahvusvahelise kaubanduse arendamiseks.

EL-i tolliseadustiku järgi põhineb EL tolliliidul. Kuna EL-i territooriumil toimib ühine siseturg, siis nii liidu ettevõtjate kui ka tolli huvides on asjakohane koondada tollialased õigusaktid EL-i tolliseadustikku. Lähtudes ühise siseturu kontseptsioonist, kehtestatakse tolliseadustikuga üldeeskirju ja -protseduure, millega tagatakse liidu tasandil kehtestatud tariifi- ja muude ühise poliitika meetmete kohaldamine seoses kaubavahetusega liidu ning väljaspool liidu tolliterritooriumi asuvate riikide ja territooriumide vahel. EL-i tolliseadustiku artikli 4 lõike 1 järgi kuuluvad liidu tolliterritooriumi Belgia, Bulgaaria, Tšehhi, Taani (välja arvatud Fääri saared ja Gröönimaa), Saksamaa (välja arvatud Helgoland saar ja Büsingeni territoorium), Eesti, Iirimaa, Kreeka, Hispaania (välja arvatud Ceuta ja Melilla), Prantsusmaa (välja arvatud Prantsuse ülemeremaad), Horvaatia, Itaalia, Küpros, Läti, Leedu, Luksemburg, Ungari, Malta, Madalmaad, Austria, Poola, Portugali, Rumeenia, Sloveenia, Slovaki, Soome, Rootsi, Suurbritannia ja Põhja-Iiri Ühendkuningriik, Kanalisaared ja Mani saare territoorium. (Euroopa Parlamendi ja nõukogu määrus nr 952/2013) Loetletud riikide kodanike jaoks puudub piirikontroll EL-i liikmesriigi piiri ületamisel, millega viiakse ellu EL-i vaba liikumise põhimõte.

1985. aasta 14. juunil allkirjatati Schengeni leping, mis jõustus 26. märtsil 1985 (Euroopa Liidu infokeskus, 2015). Sellega kehtestati viisavaba liikumine üle EL-i liikmesriikide piiri. EL-i riikidest ei liitunud lepinguga Iirimaa ja Ühendkuningriik. Schengeni lepinguga kehtestati viisavaba riigipiiri ületamist ka mõnede liiduväliste riikidega: Norra, Island, Šveits. Schengeni lepingu tulemusel kadus sisepiiridel isikute liikumise kontroll. (Silberg, 2014, lk. 15) Schengeni lepingu allkirjastanud riikide vahel on kehtestatud ühised reeglid viisade, migratsiooni ning varjupaiga kohta. Schengeni liikmesriikide vahel korraldatakse politsei ja tolli koostöö selleks, et teostada Schengeni ala välispiiril tõhusat kontrolli. (Metea, 2012, p. 242)

Schengeni piirieskirjadega kehtestatakse isikute liikumise kord üle piiri. Selles õigusaktis sätestatakse, et välispiiril teostatav kontroll on kõikide liikmesriikide huvides, kuna võideldakse ebaseadusliku sisserände ja inimkaubanduse vastu ning kaitstakse liikmesriikide sisejulgeolekut, avalikku korda ja rahvusvahelisi suhteid, samas välispiiridel teostatav kontroll ei tohi takistada rahvusvahelist kaubandust ega

sotsiaalset ja kultuurialast lävimist. Piiripunktis liigse ooteaja vältimiseks tuleb kasutada mõistlikult töötajaid, ressursse ning kehtestada sätted välispiiril teostatava kontrolli leevendamiseks erandlike ning ettenägematute asjaolude korral. (Euroopa Parlamendi ja nõukogu määrus nr 562/2006) Schengeni alal toimib infosüsteem, mis koosneb iga liikmesriigi siseriiklikust ja kesksest infosüsteemist. Schengeni infosüsteemi kaudu edastatakse andmed liikmesriikide vahel jälitatavate, tagaotsitavate, deporteeritud, teadmata kadunud isikute ning transpordivahendite ja asjade kohta, mis vajavad seiret või erilist kontrolli. (Sedletchi, 2010, pp. 32-33). Eesti piirivalve lähtub oma tegevuses Schengeni õigustikust ning eesmärgist lihtsustada isiku ja kaupade liikumist, kaitsta välis- ja sisepiiride turvalisust, tõkestada ebaseaduslikku sisse- ja läbirännet ning ennetada piiriülest kuritegevust (Siseministeerium, 2015). EL-i piiriületust peetakse oluliseks protsessiks, mida reguleeritakse kõikidele liikmesriikidele kohustuslike Schengeni piirieskirjadega ja nende alusel koostatud seadustega.

Riigipiiri seaduse § 8 lõike 1 ja 2 järgi kehtestatakse isikute ja transpordivahendite riigipiiri ületamise ning kauba üle riigipiiri toimetamise kord piirirežiimiga. Sellega reguleeritakse isikute ja transpordivahendite piiripunkti sisenemine, selles paiknemine ja väljumine ning kaupade piiripunkti sissevedu, paigutamine ning väljavedu. Riigipiiri seaduse § 9 lõige 1 sätestab, et Eestisse saabuvad või Eestist lahkuvad isikud ja transpordivahendid võivad välispiiri ületada ainult rahvusvaheliseks liikluseks avatud piiripunktide kaudu nende lahtioleku ajal. Sama reegel kehtib üle riigipiiri liikuva kauba kohta. Piiripunkt on rahvusvaheliseks liikluseks avatud maanteelõigu või veekogu, raudtee- või lennujaama, jõe-, järve- või meresadama ehitise, territooriumi piiratud ja märgistatud osa, kus teostatakse piirikontrolli. Kõik isikud, transpordivahendid, kaubad ja muud materiaalsed väärtused kuuluvad välispiiri ületamisel või üle välispiiri toimetamisel piirikontrolli alla. Piiripunktis teostatava kontrolli raames kuuluvad kontrollimisele inimese dokumendid, viibimisalus, pagas ja transpordivahend. Piiri ületamisel teostatakse ka tollikontroll ning vastavalt vajadusele turva-, sanitaar-, veterinaar- või fütosanitaarkontroll. (Riigipiiri seadus, 2014) Üle Eesti välispiiri liikumine on võimalik ainult siis, kui inimesel on selleks täidetud kõik kohustused ehk õigusaktidest tulenevad nõuded piiri ületamiseks ning piiril teostatava kontrolli tulemusel ei esine piiri ületamist keelavaid asjaolusid.

EL-i välispiiri ületamine on viisavaba EL-i ja Majanduspiirkonna liikmesriikide kodanikele ning Schengeni ala täisliikmesriigi elamisloa omanikele.

Majanduspiirkonna liikmesriikideks on EL-i liikmesriigid, välja arvatud Horvaatia, ning Norra, Island ja Liechtenstein. Schengeni ala täisliikmesriikideks on kõik EL-i liikmesriigid, välja arvatud Suurbritannia, Iirimaa, Rumeenia, Bulgaaria, Küpros, Horvaatia. Schengeni lepingu on allkirjatanud ka Island, Norra ja Šveits, kuid nad ei kuulu EL-i. Samuti on mõnede riikidega sõlmitud viisavaba lepingud, mis annavad võimaluse selle riigi kodanikele viisavabalt viibida EL-is kuni 90 päeva 180 päeva jooksul. (Välisministeerium, 2016) Euroopa Parlamendi ja nõukogu direktiiv 2004/38/EÜ käsitleb EL-i kodanike ja nende pereliikmete õigust liikuda ja elada vabalt liikmesriikide territooriumil. Õigusaktiga sätestatatu annab võimaluse ja õiguse kõikide liidu kodanikele liikuda ning elada vabalt liikmesriikide territooriumil. Vabaduse ja väärikuse objektiivseid tingimusi täites antakse vaba liikumise õigus ka liidu kodanike pereliikmetele sõltumata nende kodakondsusest. Direktiivi artikli 2 järgi on liidu kodanik isik, kellel on mõne liikmesriigi kodakondsus ning pereliikme mõiste hõlmab liidu kodaniku abikaasat, alanejaid lähisugulasi, kes on nooremad kui 21 aastat või ülalpeetavaid. Samuti käsitatakse pereliikmena partnerit, kellega liidu kodanik on sõlminud liikmesriigi õigusaktide kohaselt registreeritud kooselu, kui vastuvõtva liikmesriigi õigus käsitleb registreeritud kooselu abieluga võrdsena ning samuti on pereliikmeks ka selle abikaasa või partneri vahetult alanejad sugulased. (Euroopa Parlamendi ja nõukogu direktiiv 2004/38/EÜ, 2004) EL-i välispiiri ületamine nõuab isikult reisidokumendi olemasolu, samas reisijaga kaasasolevale pagasile on kehtestatud normid.

Tollikontrolli lihtsustamiseks toimib Eesti piiripunktides kahe koridori süsteem, kus roheline koridori peab valima reisija, kellel pole kaasas kaupa, mida tuleb deklareerida. Kui inimesel on kaasas deklareerimisele kuuluv kaup, milleks on maksuvaba väärtuselist, koguselist piirnõrmi ületav või eriluba nõudev kaup, siis peab reisija valima punase koridori. Juhul, kui inimene kahtleb kaasasoleva kauba deklareerimise vajaduses, soovitatakse, et reisija valiks punase koridori. (Maksu- ja Tolliamet, 2016) Samuti on kehtestatud EL-i poolt piirangud ja keelud mõnede kaupade sisseveole.

Käibemaksuseaduse § 17 lõige 8 sätestab, et maksuvabalt saab isik importida väljastpoolt EL-i Eestisse isiklikus pagasis mittekaubanduslikku laadi kaupa väärtuses 300 eurot. Juhul kui isik kasutab Eestisse reisimiseks lennu- või meretransporti, siis imporditav isiklik pagas on maksuvaba, kui isiku asjade maksumus ei ületa 430 eurot. Kui sisseveetava kauba või kaupade koguväärtus ületab kehtestatud piirnõrmi, siis maksustamisele kuulub ületava kauba väärtus tervikuna. (Käibemaksuseadus, 2016)

Liikmesriikides on alkoholsete toodete tarbimine maksustatud, maksustamise reeglid ja määrad võivad olla liikmesriikides erinevad (Anderson, 2010, p. 215).

Väljaspoolt liidu territooriumi EL-i liikuvatel reisijatel on võimalus tuua enda pagasis maksuvabalt alkoholi teatud koguses. Erinevad koguselised piirangud (vt lisa 1) on Eestis kehtestatud alkoholile (välja arvatud õlu, vein), mille etanoolisisaldus on kuni 22 mahuprotsenti ning kangele alkoholile, mille etanoolisisaldus on üle 22 mahuprotsendi. Iga liikmesriik määrab ise, kui palju saab reisija maksuvabalt üle piiri toimetada alkoholi, kuid need koguselised piirangud ei saa olla Euroopa Nõukogu poolt kehtestatud madalamast määrast. (Nõukogu direktiiv 92/84/EMÜ, 1992) Reisijatele lubatud EL-i territooriumi maksuvabalt toodud alkoholi piiratud kogused on põhjendatud riikide eesmärgiga vähendada alkoholi kättesaadavust. Maksuvaba kogust ületatav osa maksustatakse aktsiisidega, mis tõstab alkoholi hinda. Liikmesriikides kehtestatud aktsiiside ja koguseliste piirangute erinevused soodustavad rahvusvahelise kaubanduse arengut, kuid samas on maksustamise reeglite erinevused ajendiks maksupettusteks ja salakaubaveoks. (Örnberg, 2010, pp. 8-9)

Sajandite jooksul tarbivad inimesed tubakatooteid ning aastaks 2000 oli kogu maailmas umbes 1,1 kuni 1,2 miljonit suitsetavat inimest. Suitsetamine on saanud miljonite inimeste surma põhjuseks. Suitsetatavate inimeste arv kasvab, seetõttu oletatakse, et aastaks 2025 saab suitsetajateks umbes 1,6 miljonit inimest. Eesmärgiga vähendada tubakatooteid tarbimist kasutatakse erinevaid poliitilisi meetmeid. (Stoforos & Mergos, 2004, p. 2167) EL-is on kehtestatud reisija pagasis väljaspoolt liidu territooriumi mõnda liikmesriiki aktsiisivabalt sisseveetavate tubakatooteid koguselised piirangud. Eestis on sätestatud maksuvabalt sisseveetavate (vt lisa 1) sigarettide, sigarillode, sigarite ja suitsetamistubaka kogus. (Alkoholi-, tubaka-, kütuse- ja elektriaktsiisi seadus, 2016)

Kütuse aktsiisiga maksustamise puhul on oluline määratleda, kas seda kasutatakse isiklikel eesmärkidel enda transpordivahendi jaoks või sellega kavatsetakse kaubelda (Dorică, 2014, p. 533). Eesti õigusakti järgi lubatakse liiduvälisest riigist aktsiisivabalt Eestisse sissevedada ühe kalendrikuu jooksul esmakordsel saabumisel mootorsõidukis standardises kütusepaagis olev mootorkütus ja 10 liitrit kütusekanistris. See kehtib ainult siis, kui kütust ei kasuta isik ärilistel eesmärkidel. (Alkoholi-, tubaka-, kütuse- ja elektriaktsiisi seadus, 2016) Aktsiisikaubad on tolli erilise järelevalve all, kuid samas on kehtestatud reisijatele eeskirjad ka teiste kaupade toimetamisel EL-i.

Rahapesu vältimise eesmärgil on EL-is kehtestatud sularaha deklareerimiskohustus, mis tekib isikul, kellel on sisenemisel kaasas sularaha või vabalt vahetatavad varad väärtusega 10 000 eurot või rohkem. Kohustuse täitmiseks peab reisija piiri ületamisel esitama tollile sularaha deklaratsiooni. (Euroopa Parlamendi ja nõukogu määrus nr 1889/2005) Toll võitleb, jälgides sularaha suurte summade liikumist, rahapesu vastu.

Globaliseerunud maailmas areneb pidevalt kaubandus ja turism, seetõttu reisivad inimesed rohkem. EL-i liikmesriikide vahel liiguvad inimesed vastavalt Schengeni ala eeskirjadele ilma piirikontrollita. Üle EL-i liikmesriikide piire liiguvad ka loomad, mis võivad ohustada keskkonda erinevate haigustega, näiteks marutõve viirusega. Selle ohu tõttu kehtestas EL nõuded lemmikloomadele EL-i sisenemiseks ja liidu liikmesriikide vahel liikumiseks (vt lisa 2). Toll peab piiripunktis veenduma, et lemmiklooma imporditakse seaduslikult (Davidson & Robertson, 2012, p. 576). Euroopa Parlamendi ja nõukogu määruse järgi on lemmikloomaks loom, kes liigub mittekaubanduslikul eesmärgil koos omanikuga või volitatud isikuga. Lemmikloomadeks on koerad, kassid, valgetuhkrud, selgrootud (välja arvatud mesilased, kimalased, koorikloomad), troopilised dekoratiivkalad, kahepaiksed, roomajad, närilised, koduküülikud, mõned linnuliigid. (Euroopa Parlamendi ja nõukogu määrus nr 576/2013) Koer, kass või valgetuhkur peab olema vaktsineeritud marutõve vastu ning lemmikloomal peab olema standartidele vastav mikrokiip. Lemmikloomade kontrolli läbimiseks peab tal olema lemmiklooma pass, kuhu on kantud kuupäev, millest alates lemmikloomaga võib reisida, lähtudes marutõve vaktsiini kehtivusest. Reisijal võib kaasas olla rohkem kui viis lemmiklooma ainult siis, kui need on registreeritud osavõtmiseks näitusest, spordivõitlusest või treeningust. (Stokes, 2014, p. 445) Arenenud EL-i riikides on marutõve viiruse levik peatatud, siiski ohustab looma tervist marutõve viirusega nakatatud loomade import (Ribadeau-Dumas, *et al.*, 2016, p. 1268). Lemmikloomade toimetamisel üle piiri peab reisija jälgima, et kõik kehtestatud nõuded oleks täidetud, vastasel juhul on reisimine lemmikloomaga lubamatu.

Iga inimene eeldab, et tema söödud või joodud toit on maitsev ja kasulik, mitte teda kahjustav (Pfaff, 2015, p. 125). Vaatamata kõikidele katsetele ära hoida toidust põhjustatud haigused jäävad sellised haigused inimese tervist ohustavateks. Toidust põhjustatud haiguste tavalisteks sümptomiteks on kõhuvalu, iiveldus, kõhulahtisus ja palavik. Inimese halb enesetunne võib kesta alates mitmest tunnist kuni viie päevani. Haigust põhjustanud toit võib näida, maitsta ja lõhnata tavaliselt, ilma eriliste ja

ilmsete muutusteta. See olukord raskendab haigust põhjustatud toidu kontrolli ning tihti tarbijad ei ole võimelised tuvastama, kas toit on nakatunud või mitte. (Ritter & Tondo, 2014, p. 254) Ohutu toidu probleem tekib nii arenevates kui ka arenenud riikides. Arenenud riikides toimib toidu kontrolli täiustatud süsteem. Minimeerides nakatunud toidu tarbimist, kindlustatakse elanikkonna tervis, mis on oluline riigi arengu jaoks. Toidust põhjustatud haiguste vastu võitlemiseks kehtestatakse toidule erinõuded. (Saba & Gonzalez-Zorn, 2012, p. 828) Euroopa Komisjoni määruse järgi on reisijal keelatud väljastpoolt EL-i riikidest toimetada üle piiri liha- ja piimatooteid (vt lisa 2). Sellest keelust on koguselise piiranguga erandiks lastetoidud, pulbrilised piimasegud väikelaste jaoks ning eriotstarbelised ravitoidud inimestele või lemmikloomadele. Selles õigusaktis on eraldi esitatud nõuded väljaspoolt EL-i liikuva reisija pagasis olevatele kalatoodetele. (Komisjoni määrus nr 206/2009)

Looma- ja taimeliikide aktiivse rahvusvahelise kaubanduse tõttu sattusid paljud liigid väljasuremisohu, seetõttu tekkis vajadus kaitsta neid kontrollimatu kaubanduse eest. Selle eesmärgiga on loodud loodusliku loomastiku ja taimestiku ohustatud liikidega rahvusvahelise kaubanduse konventsioon (edaspidi CITES). (Montazeri, 2013, p. 122) Konventsioon reguleerib lubade ja sertifikaatide kaudu looma- ja taimeliikidega rahvusvahelist kaubandust, mis hõlmab ekspordi, re-ekspordi ja importi (Sky, 2010, p. 35). CITES on kehtestanud kolm erinevat seaduse lisa ohustatud taime- ja loomaliikidele. Esimeses lisas on loetletud taime- ja loomaliigid, mida ohustab väljasuremine ning liikmesriikidelt nõutakse selliste liikidega kaubanduse lõpetamist. Teise lisasse kuuluvad sellised taime- ja loomaliigid, mis ei ole tingimata väljasuremisohus, kuid selline olukord võib tekkida, kui kaubandus selliste liikidega ei ole reguleeritud. Seetõttu nõutakse liikmesriikidel selliste liikidega kauplemisele kvootide kehtestamist. Kolmandas lisas on need taime- ja loomaliigid, mida iga liikmesriik peab enda riigi piires väljasuremisohus olevateks ja kaitset vajavateks. (Hutchens, 2013, p. 938) Kui kolmandast riigist liikuvale reisijal on kaasas CITES-i lisadesse kantud looma- või taimeliik, siis EL-i territooriumile liikudes nõuab toll reisijalt eriloa (vt lisa 2) esitamist. Euroopa Komisjoni poolt on kehtestanud EL-i väljastpoolt liikuvale reisijatele erandid, mida isik võib ilma CITES-i loata, kuid piiratud koguses toimetada üle piiri. (Komisjoni määrus nr 865/2006)

Kokkuvõtvalt on EL-i välispiir kõikide liikmesriikide jaoks oluline, kuna selle ületanud isik viibib liikmesriikide sisepiirideta alal, kus on keerulisem teostada kontrolli isiku liikumise ja tegevuse üle. Seetõttu peab iga välisriigi kodanik EL-i

sisenemiseks täitma seaduslikud alused. Reisijal peab olema nõuetekohane reisidokument, mis lubab EL-i sisenemist või sellest lahkumist. Kõikidel isikutel, kes ei ole EL-i, Schengeni ala ja Euroopa Majanduspiirkonna kodanikud, peab olema EL-i sisenemisel viisa. EL annab viisavaba liikumise õiguse üle EL-i välispiiri ka EL-i kodaniku pereliikmetele, vaatamata sellele, et neil võib olla mõne muu riigi kodakondsus. Mõnede riikidega on EL-il sõlmitud viisavaba leping, mis võimaldab siseneda EL-i territooriumile ilma viisata 90-ks päevaks 180 päeva jooksul. EL-is on kehtestatud erinõuded reisijaga kaasasolevale kaubale (kogus, väärtus) eesmärgiga kaitsta inimeste tervist, loodust ja ühiskonna turvalisust. Reguleeritud on üle EL-i välispiiri aktsiisikauba, sularaha, lemmikloomade, toidu ning ohustatud looma- ja taimeliikide toimetamine.

2. PIIRIÜLETUS NARVA-1 PIIRIPUNKTIS

2.1 Narva-1 piiripunkti ametnike töökorralduse muutus

Tagamaks Eesti Vabariigi välispiiri ületamisel tõhusamat, mugavamad ja kiiremat kontrolli kooskõlastati riigipiiril teenivate ametnike tegevused. Eesmärgiks oli, et MTA ja PPA ametnike tööülesanded saaks jagada nii, et riigipiiri järelevalve jääb väiksemate kulutustega kvaliteetseks. MTA ja PPA ametnike koostöö arendamise eesmärgil muudeti õigusakte, ametnike volitusi ja tööülesannete jaotust.

Piir EL-i ja Venemaa vahel on EL-i üheks „raskeks“ välispiiriks. Venemaa piirneb EL-i viie riigiga (Soome, Eesti, Läti, Leedu, Poola). Piiri ületamise kontroll takistab oluliselt nii inimeste kui ka kaupade liikumist üle piiri. Paljud inimesed, kes tahavad ületada piiri, peavad läbima kohmakaid viisaprotseduure. Tihti tekivad piiripunktides pikad järjekorrad. Samal ajal arutletakse selle üle, et piirid peavad olema takistuseks ebaseaduslikule tegevusele ning seaduskuulekate inimeste jaoks ei pea piiriületamine olema tõkkeks. Poliitikud pööravad tähelepanu riigipiiri mõjule inimeste ja kauba rahvusvahelisele liikumisele ehk riigipiirid võivad olla tõkkeks ebaseaduslikule migratsioonile ja salakauba veole. (Golunov, 2013, pp. 933-934)

EL-i tolliseadustiku artikli 46 järgi on tolliametnikel õigus teostada mistahes vajalikke tollikontrolle. Tollikontrolliks on pagasi ja kauba läbivaatus, proovide ning näidiste võtmine, reisija poolt saadud teabe õigsuse ja täielikkuse kontroll. Tollil on õigus teha päringuid, kontrollida piiriületuseks vajalike dokumentide olemasolu, autentsust, kehtivust ning veovahendeid. Euroopa Parlamendi ja Nõukogu määrus nr 952/2013, millega kehtestatakse EL-i tolliseadustik, on tervikuna siduv ja vahetult rakendatav kõikides liikmesriikides. Artiklit 46 kohaldatakse EL-i territooriumil alates esimesest juunist 2016. (Euroopa Parlamendi ja nõukogu määrus nr 952/2013) Tolliametnikele laiemate volituste andmiseks muudeti EL-i liikmesriikides (sh Eestis) kehtivaid õigusakte.

Õigusaktide muudatustega kaasnes riigipiiril teenistuses olevate ametnike õiguste ja kohustuste muutus. Seetõttu on vajalik välja selgitada Eesti välispiiril Narva-1 piiripunkti teenistuses olevate ametnike töökohustuste muudatused nende õiguste ja kohustuste osas. Muudatuste välja selgitamiseks analüüsitakse:

- teemakohaseid siseriiklikke õigusakte;

- piiripunkti töökorralduse eeskirja;
- piiripunkti tolliametnike ametijuhendeid.

Analüüsitakse riigipiiri seaduse, piirirežiimi eeskirja kinnitava määruse, käibemaksuseaduse, ühendusevälise riigi füüsilisele isikule võõrandatava kauba ekspordina käsitamise korra, politsei- ja piirivalve seaduse ning piirikontrolli andmekogu pidamise põhimääruse muudatusi. Analüüsi tulemused koondatakse ühtsesse tabelisse, olulisemad muudatused esitatakse õigusaktide kaupa (vt lisa 3). Tulemustest parema ülevaate saamiseks analüüsitavatele õigusaktidele edaspidi ei viidata.

Riigipiiri seaduse § 11 lõike 2 järgi seisneb isikute kontroll reisija dokumentide, viibimisaluste, pagasi ning transpordivahendi kontrollis. Tollile määratud piirikontrolli teostavate politseiametnike õigused ja kohustused on sätestatud § 11. Selle õigusnormi lõike 3 järgi on politseinikel õigus riigipiiri ületamise kontrollimiseks siseneda ilma sõiduki valdaja nõusolekuta transpordivahendisse. Võttes arvesse tollile delegeeritud volitusi, said tolliametnikud politseiametnike õiguse üle välispiiri liikuvatelt reisijatelt nõuda selgitusi ja täpsustusi enda isiku, EL-i sisenemise, viibimise ja lahkumise asjaolude kohta. Lõige 9 sätestab, et riigipiiril teenistuses olevad ametnikud kannavad kolmanda riigi kodaniku reisidokumenti piiriületust lubava templijäljendi, kui sellel isikul ei esine riigipiiri ületamist keelavaid asjaolusid. Politsei- ja tolliametnike vahel toimub riigipiiril koostöö, kuna § 11 lõige 7 sätestab, et politsei aitab oma pädevuse piires tolli. Riigipiiri seaduse muutmisega sai toll politseiametnike õigused ja kohustused üle riigipiiri liikuvate isikute ning transpordivahendite kontrollimises (vt lisa 3).

Piirirežiimi eeskiri muudeti Eesti Vabariigi Valitsuse poolt peale riigipiiri seaduse kinnitamist. Eeskirjaga kehtestati, et välispiiri ületavad resijad on kohustatud vastama piirikontrolli teostavate politsei- ja tolliametnike täpsustavatele küsimustele, esitama pagasi ja välispiiri ületava transpordivahendi omandi- või kasutamisoigust tõendava dokumendi ning kauba saatedokumendi ja vajadusel andma nende kohta selgitusi. Isikul, kellel on kaasas eriluba vajavaid esemeid, on kohustus nendest viivitamatult teavitada politsei- või tolliametnikku. Muudeti konkreetsemaks tolliametnike õigused:

- suunata isikut ametiruumidesse ja teostada täiendavat kontrolli;

- anda korraldusi sõidukis viibivatele reisijatele väljumiseks transpordivahendist ning avada läbivaatuseks kõik ukсед, panipaigad, mootori- ja pagasiruumid;
- kontrollida rahvusvahelise kaubaveo korral tekkis riigipiiril tolliametnikel õigus selliste vedude teostamiseks ja vormistamiseks nõutavaid dokumente.

Tolliametnikele anti uusi pädevusi, nad said õiguse nõuda piiripunktis viibivalt reisijalt tema isikut tõendavat dokumenti (vt lisa 3).

Käibemaksuseaduse § 5 lõike 2 järgi käsitletakse ekspordina kauba võõrandamist kolmanda riigi füüsilisele isikule, kui ta toimetab seda oma liikuvast pagasis ühendusevälisesse riiki ning selle toimingute toimumiseks on täidetud kohustuslikud tingimused:

- isiku elukohaks on ühenduseväline riik;
- ostetud kauba maksumus ületab 38 eurot ning kauba soetamise kuupäev, müügikoht ja maksukohustuslane, kelle käest kaup osteti, peavad olema ühtsed;
- eksport peab toimuma kolme kuu jooksul alates kauba soetamise kuupäevast.

Käibemaksuseaduse muutmisega said PPA ametnikud õiguse kinnitada füüsilise isiku poolt kauba väljavedu EL-i territooriumilt. Riigipiiril teenistuses olevad politseiametnikud said õiguse kontrollida kaupu, mida füüsiline isik ekspordib käibemaksutagastuse saamise eesmärgil. Kontrolli tulemusel tuvastatakse:

- käibemaksutagastusega müügi kviitungite korrektsus;
- EL-i territooriumilt välja veetavate kauba pakendite avamatus.

Seejärel kinnitatakse pitsati jäljendiga käibemaksutagastusega müügi toimumist. (vt lisa 3)

Politsei- ja piirivalve seadusega kehtestatakse Eesti Vabariigi välispiiri ületamise registreerimine. Piirikontrolli läbivate isikute ja sõidukite üle peetakse arvestust piirikontrolli andmekogus, mille ametlik nimetus on „Piirikontrolli infosüsteem”. Kuni aastani 2016 oli siseturvalisuse tagamiseks andmekogule ligipääs vaid politseiametnikel.

Piirikontrolli andmekogu pidamise määrust muudeti pärast politsei ja piirivalve seaduse kinnitamist. Toll volitati piirikontrolli andmekogu (Piirikontrolli infosüsteem) kasutajaks. Toll sai õiguse:

- kasutada süsteemis sisalduvat informatsiooni;
- esitada andmed isikute ja sõidukite piiriületuse kohta.

2016. aastast sai toll õiguse esitada andmed piirikontrolli infosüsteemi. (vt lisa 3)

Õigusaktide analüüsist nähtub, et politsei- ja tolliametnikele on antud võimalused täita tööülesandeid kooskõlastatult ja tagada piiriületuse kiirus ning piiriületajate mugavus.

Analüüsis keskendutakse Narva-1 piiripunktile, mis töötab ööpäevaringselt ja kustatakse üle riigipiiri liikuvate isikute ning transpordivahendite piiri- ja tollikontrolli. Narva-1 piiripunkt on avatud liicluseks jalakäijatele, sõiduauto, bussi või veoautoga liikuvatele isikutele. Piiri ületamiseks on ette nähtud jalakäijate, sõiduautode ja busside ning veoautode terminal. Samuti paiknevad piiripunkti territooriumil piiri- ja tollipunkti ametiruumid, PPA ja MTA ametihooned, tollikontrolli angaar ja ooteruum, veterinaar- ja toidukontrolli büroo haldus- ja laohoone ning valuutavahetuspunkt. (Narva-1 piiripunkti töökorralduse eeskiri, 2016)

Õigusaktide muudatustest (vt lisa 3) ning MTA ja PPA ühisprojektist tingituna tekkis vajadus muuta Narva-1 piiripunkti töökorralduse eeskirja, mis reguleerib inimeste ja transpordivahendite piiripunkti sisenemist, selles liikumist, paiknemist ning lahkumist

piiripunkti territooriumilt. Eeskirja peavad järgima kõik piiripunktis kontrolli teostavad ametkonnad, asutused ning teisi tööülesandeid täitvad isikud (Vabariigi Valitsuse määrus nr 259, 2012).

Õigusaktide muudatuste rakendamise teada saamiseks analüüsitakse Narva-1 piiripunkti töökoralduse eeskirju. Analüüsi tulemused koondatakse ühtsesse tabelisse (vt lisa 4), parema ülevaate saamiseks analüüsitavatele eeskirjadele edaspidi viiteid ei lisata.

Töökorralduse eeskirjade analüüsist nähtub, et olulised muudatused teostati veoautode kontrolli valdkonnas ning lisati sätteid *tax-free* kauba vormistamise kohta. Enne siseriiklike õigusaktide muudatusi olid veoautojuhid kohustatud riigipiiri ületamiseks läbima kaks järjestikust kontrolli: isikute ja transpordivahendi dokumentide kontroll ning kauba tollivormistus. Veoautos viibivate isikute piirikontrolli teostasid politseiametnikud, kellele oli veoautojuht kohustatud esitama kõik isikut ning sõiduki omandi- või kasutamiseõigust tõendavad dokumendid. Pärast piirikontrolli läbimist pidi veoauto juht sisenema tollikontrolltsooni ning esitama tolliametnikule tollivormistuseks vajalikud dokumendid. (vt lisa 4)

Uue eeskirja koheselt on veoatode piiriületus reguleeritud teisiti (vt lisa 4). Õigusaktis sätestatud reeglite kohaselt teostatakse piiri- ja tollikontrolli veoautode terminalis ning kontrolltsoonis läbivad kontrolli isikud, transpordivahendid ning kaup. Transpordivahendi väljasõit veoautode terminalist toimub tolliametniku loal pärast piiri- ja tollikontrolli teostamist. Seega ei määratle kehtiv töökorralduse eeskiri veoautodes viibivate isikute ja veoki esimese astme piirikontrolli teostatavat ametkonda, kuid piiriületuseks vajalikke kontrole teostatakse ühes kontrolltsoonis – veoautode terminalis. (vt lisa 4)

Tax-free õigus on jagatud kehtiva eeskirja koheselt politsei- ja tolliametnike vahel (vt lisa 4). *Tax-free* vormistamist teostatakse sõiduautode ja busside terminali väljuva suuna kontrollkabiinides. Bussireisijatele vormistatakse *tax-free* pärast piirikontrolli, sõiduautode reisijatele piirikontrolli ajal või pärast seda. Kehtiv töökorraldus ei sätesta ametkonda, kes tegeleb sõiduauto või bussiga piiri ületavate reisijate *tax-free* vormistamisega. (vt lisa 4)

Kõikidel ametnikel, kes töötavad piiripunktides, on kindlad ametijuhendid, mis peavad lähtuma kehtivatest õigusaktidest. Piiripunkti töökorralduse eeskirja muudatuste kinnitamine tõi kaasa tolliametnike tööjuhendite muudatuse, mis andis võimaluse

jagada Narva-1 piiripunktis teenistuses olevate ametnike tööülesandeid vastavalt PPA ja MTA ühisprojektile. Teada saamaks õigusaktide ja Narva-1 piiripunkti töökorralduse muudatuste rakendamist analüüsitakse tolliametnike tööjuhendeid (vt lisa 5).

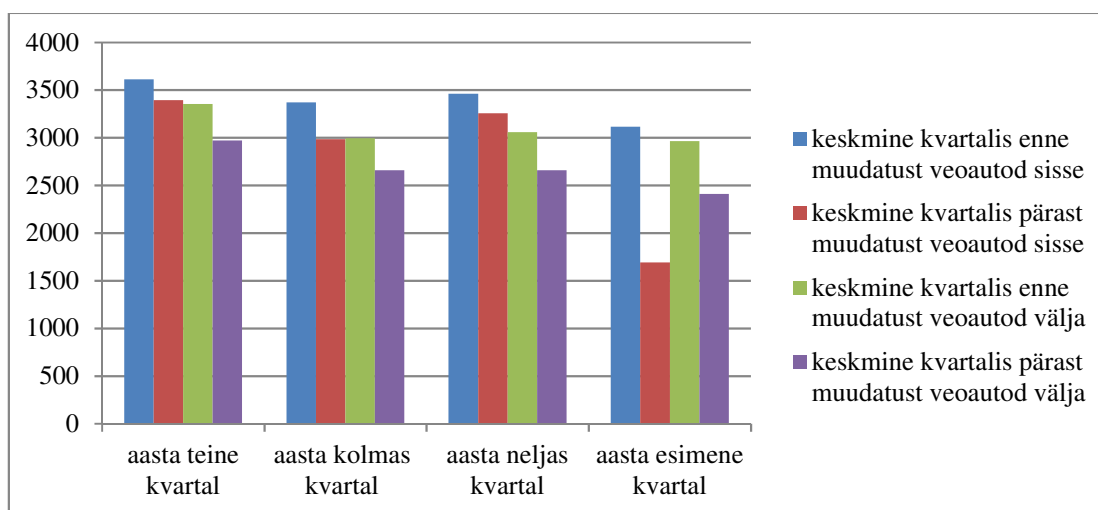
Kokkuvõtvalt selgus, et riigipiiril teenistuses olevate ametnike õigused ja kohustused muutusid sarnasemaks. Tolli volitati piirikontrolli andmekogu kasutajaks, mille tulemusel said tolliametnikud õiguse teostada välispiiri ületavate isikute ja transpordivahendite dokumentide kontrolli. Politseiametnikele jagati õigus kontrollida ja kinnitada eraisikute poolt kauba eksportimist käibemaksutagastuse saamise eesmärgil. Riigipiiri ametnike õiguste ja kohustuste uus jaotus on ühendanud välispiiri politsei- ja tolliametnike jõud piiripunkti kvaliteetsema läbilaskevõime eesmärgil. Õigusaktide muudatust hakati rakendama Narva-1 piiripunkti MTA ja PPA ühisprojekti raames. Riigipiiri ametnike uued tööülesanded sätestati Narva-1 piiripunkti töökorralduse eeskirjas ning töökohtade tööülesannete juhendis. Seega said politsei- ja tolliametnikud seaduslikud alused teostada ühisprojekti kohaseid erisusi.

2.2 Piiriületajate rahulolu Narva piiri näitel

Riigipiiril teenistuses olevate ametnike tööd reguleerivate rahvusvaheliste ja siseriiklike õigusaktide analüüsist (vt alapeatükk 2.1) nähtub, et EL-i tolliseadustiku muutmisega tekkis liikmesriikidel vajadus anda tolliametnikele laiemad õigused. Seetõttu muudeti Narva-1 piiripunkti töökorralduse eeskirja ja ametnike töökohtade juhendid. Uue töökorralduse rakendamise eesmärgis Narva-1 piiripunktis on arendada teenistuses olevate ametnike koostööd, muuta piiriületust mugavamaks ja kiiremaks ning hoida ressursikulu kokku. Õigusaktide muudatustest tingitud eesmärkide (ametnike koostöö arendus, piiriületuse kiirus ja mugavus ning ressursside kokkuhoid) praktilise väärtuse

välja selgitamiseks teostatakse piiriületuse statistiliste andmete analüüs, ametnike ametiülesannete teostamise vaatlus ja piiriületajate küsitlus.

Teadsa saamiseks Narva-1 piiripunkti ametnike töökohustuste uue jaotuse mõju piiri ületamisele analüüsitakse piiriületuse statistilisi andmeid. Analüüsi raames võrreldakse piiriületuse statistilisi andmeid enne ja pärast tööülesannete muudatust. Analüüsitakse siseneval ja väljuval suunal piiri ületavate veoautode ning väljuval suunal liikuvate sõiduautode ja busside statistilisi andmeid. Statistiliste andmete võrdlemiseks arvatati välja enne töökorralduse muudatust kümne aasta keskmine piiriületuse arv aastas kvartalite kaupa ning võrreldi piiriületuse statistiliste andmetega pärast uut töökohustuste jaotust. Analüüsi alustatakse 2006 aasta sellest kvartalist (vt joonis 1 ja 2), millal konkreetses terminalis hakkas kehtima uus töökorraldus.

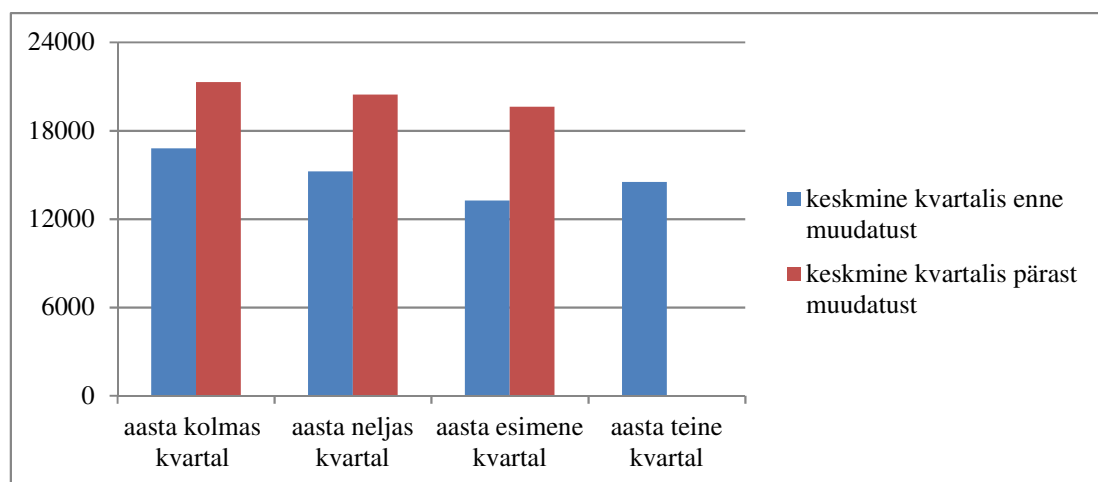


Joonis 1. Veoautode piiriületuse statistiliste andmete muutus enne (01.05.2006 – 30.04.2016) ja pärast uut tööülesannete jaotust (01.05.2016 – 28.02.2017) (autori koostatud lisa 6 alusel)

Joonisest 1 nähtub, et pärast Narva-1 piiripunkti töökorralduse muudatust vähenes üle Narva-1 piiripunkti liikuvate veoautode arv. See tendents on säilinud nii siseneval kui ka väljuval suunal liikuvatel veoautodel. Seda võib seostada sellega, et tolliametnike poolt esimese astme piirikontrolli teostamine toimub aeglasemalt, sest nendel puudub politseiametnike passikontrolli kogemus. Kuna langus on toimunud sujuvalt, siis ei saa veoautode arvu vähendamist põhjendada ainult uue tööjaotuse rakendamisega, vaid tekkinud olukord peab olema mõjutatud ka teiste rahvusvahelist kaubandust mõjutavate teguritega. Näiteks võib töö koostaja arvates rahvusvahelist kaubandust EL-i ja Venemaa vahel takistada:

- ebastabiilne rubla kurss võrreldes euroga;
- Venemaale kehtestatud ekspordipiiragud EL-i;
- vastastikku kehtestatud sanktsioonid.

Samuti võib rahvusvahelise kaubaveo korraldamist Narva-1 piiripunkti kaudu muuta ebasoodsamaks Venemaa veoautode terminali madal läbilaskevõime, mille tõttu tekib pikki järjekordi. See sunnib ettevõtjaid koostama rahvusvahelist tarneahelat kasutades kaubaveoks teisi piiripunkte.



Joonis 2. Väljuval suunal sõiduautode piiriületuse statistika muutus enne (01.07.2006 – 30.06.2016) ja pärast uut tööülesannete jaotust (01.07.2016 – 28.02.2017) (autori koostatud lisa 6 alusel)

Jooniselt 2 nähtub, et väljuval suunal liikuvate sõiduautode ja busside arv on pärast uue töökorralduse rakendamist kasvanud. See tendents säilib kogu analüüsitava perioodi jooksul. Ühe kvartali andmed puuduvad, kuna muudatuste kinnitamist ei ole kaksteist kuud möödanud. Analüüsist selgub, et politseiametnikele uue töökohustuse delegeerimine muutis piiriületust kiiremaks. Samuti võib sõiduautode ja bussidega piiri ületavate inimeste arvu kasvu seostada teiste teguritega. Töö koostaja on arvamusel, et piiriületust mõjutab:

- sõiduautode ja busside terminali remondi tulemusel mõlemas suunas kasvanud radade arv, mis suurendab terminali läbilaskevõimet;
- Venemaa kodanike jaoks Schengeni viisa vormistamise kättesaadavus, mis soodustab turismi arengut;
- Venemaa kodanikele käibemaksutagastuse saamise õigus, mis muudab atraktiivsemaks kaupade soetamist EL-is.

Töö koostaja arvates soodustavad need tingimused Venemaa elanike reisimist Eestisse ning EL-i, mis omakorda hõlbustab piiriületuse kasvu.

MTA ja PPA ametnike uue töökorralduse toimimise välja selgitamiseks teostati vaatlus, mis toimus tööpraktika ajal perioodil 23.01.2017 kuni 31.03.2017 Narva-1 piiripunkti sõiduautode ja busside ning veoautode terminalis. Vaadeldi MTA ja PPA ametnike koostöö toimimist ja uute tööülesannete täitmisega tekkinud probleemide lahendamise operatiivsust. Vaatluse tulemusel selgus, et politseiametnikud pöörduvad tolliametnike poole siis kui tekivad:

- kahtlused *tax-free* kviitungi ehtsuses või selles kajastatud andmete õigsuses;
- probleemid *tax-free* kauba kinnitamisega, näiteks oli kviitungil pitsati jäljend ebakvaliteetne ja isik ei saanud seetõttu käibemaksutagastust ning pöördus uuesti PPA ametniku poole palvega kinnitada kviitung uuesti, kuigi kaupa kaasas ei ole.

Selliste probleemide lahendamise erinevaid võimalusi selgitavad välja PPA ja MTA ametnikud koostöös.

Koostöö PPA ja MTA ametnike vahel toimub ka veoautode terminalis tolliametnike poolt esimese astme piirikontrolli teostamisel. Tolliametnikud pöörduvad politseiametnike poole siis kui:

- tekivad kahtlused isiku passi, elamisloa, kindlustuse autentsuses või raskused isikuga kasutatud viisa päevade arvutamises;
- veoki vaatluse tulemusel ilmuvad asjaolud, mis panevad kahtluse alla transpordivahendi dokumendi andmete ja sõiduki ühtelangevuse ehk veoauto võib olla ümberehitatud või selle dokumendid võivad olla võltsitud.

Selliste olukordade lahendamiseks kutsutakse teise astme politseiametnik, kes menetleb piirületust lubavaid ning keelavaid asjaolusid.

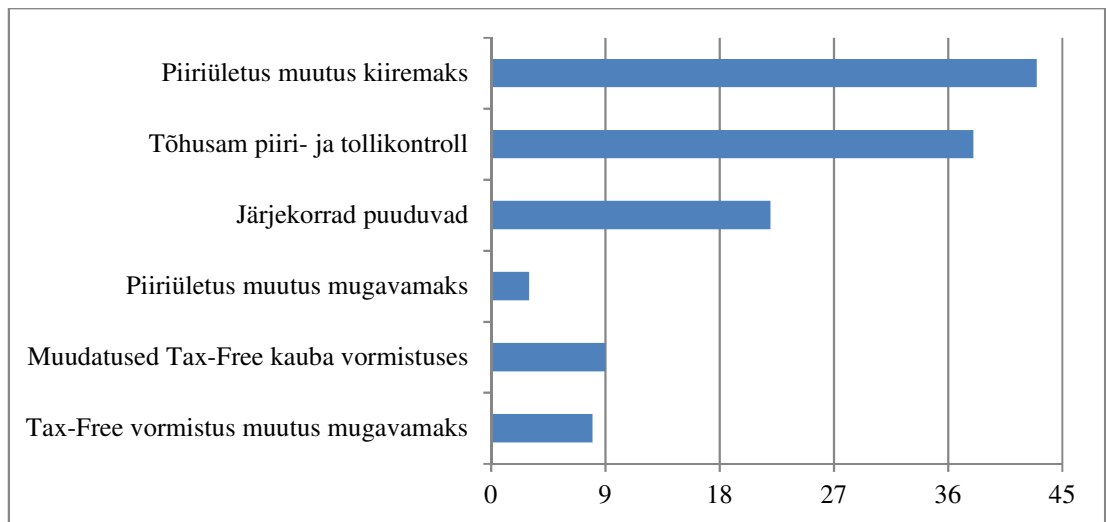
Uute töökohustuste määramine aitab kokku hoida tolliametnike ressursikulu:

- ametnikud saavad rohkem keskenduda siseneval suunal liikuvate autode kontrollimisele ning põhjalikuma riskianalüüsi läbiviimisele;
- pikkade järjekordade vähendamise eesmärgil teostavad ametnikud isikute ja transpordivahendite esimese astme piirikontrolli (näiteks Venemaa riigipühade ajal, kui piiriületajate arv suureneb).

Vaatluse analüüsist selgus, et riigipiiri ametnikele uute õiguste ja kohustuste määramine arendab koostööd riigipiiri ametnike vahel, muudab neid asjatundlikumaks ning annab võimaluse korraldada tööd tagamaks suuremat piiriületuse läbilaskevõimet.

Riigipiiri ametnike tööd korraldavate õigusaktide muudatustest tingituna saavutatud praktiliste tulemuste välja selgitamiseks viidi läbi küsitlus Narva-1 piiripunkti piiriületajate seas (vt lisa 7). Küsitlus toimus veoautode, jalakäijate, busside ja sõiduautode terminalis nii päevase kui ka öise vahetuse ajal igal nädalapäeval. Uue töökorralduse rakendamisega kaasneva piiriületajate rahulolu välja selgitamiseks viidi läbi küsitlus, mis toimus perioodil 28.01.2017 kuni 03.04.2017. Kokku küsitleti 522 piiriületajat (sh 157 sõiduautojuhti, 100 bussijuhti, 136 veoautojuhti, 129 jalakäijat). Küsitlemine toimus individuaalselt, vastused töödeldi elektrooniliselt, kasutades Google Forms keskkonda. Küsitluse teel selgitati välja piiri ületamise sagedus ja põhjus ning sooviti teada saada, kas piiriületaja tunnetab piiripunktis toimunud töökorralduse muutust (vt lisa 8). Küsitluse analüüsi tulemustest selgema ülevaate saamiseks esitatakse olulisemad tulemused joonistena.

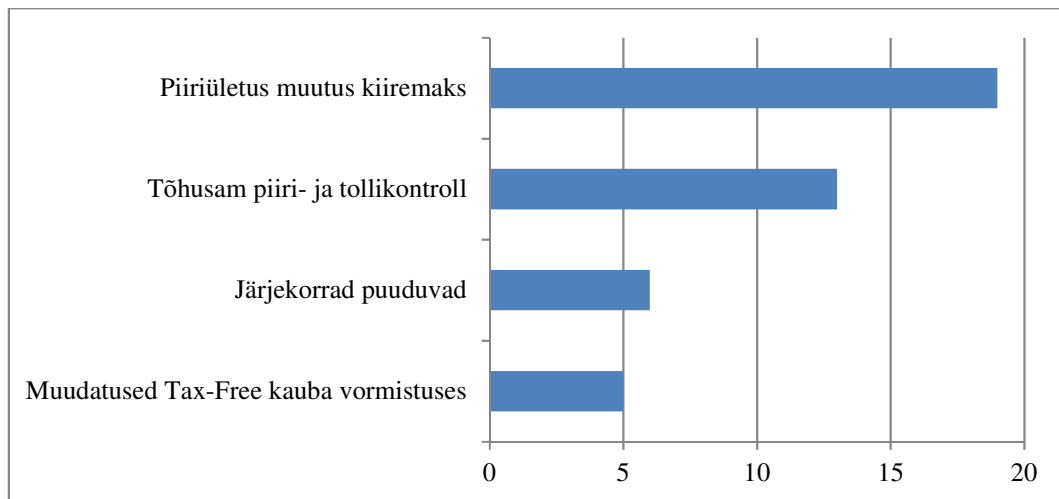
Sõiduautojuhte (157, nendest 54% naisi) küsitleti Narva-1 piiripunkti siseneval ja väljuval suunal ajavahemikul 28.01.2017 kuni 21.03.2017 (vt lisa 8). Küsitluse tulemuste analüüsist selgus, et küsitletustest oli 107 Venemaa ja 50 Eesti kodanikku. Eesti elanike jaoks oli riigipiiri ületamine enamasti seotud poodlemise (37,5%) ja sõbra või sugulase külastamisega (35,4%). Kümme Eesti elanikku ületasid piiri seoses tööga, neli põhjendas piiriületamist puhkusega ning kaks Venemaal kinnisvara omamisega. Küsitletud Venemaa elanike seas 40,2% põhjendasid riigipiiri ületamist puhkusega, 35,5% tõid põhjuseks soovi käia Eesti poodides, 24,3% soovisid külastada Eestis oma sugulasi või sõpru, 9,3% töötavad Eestis ning ülejäänutel on Eestis suvila. Vana terminali ajal ületasid riigipiiri 149 inimest, kellest 39,6% ei märganud muudatusi riigipiiri ametnike töös ning 60,4% märkas (vt joonis 3).



Joonis 3. Küsitletud sõiduautojuhtide arvamus muudatustest riigipiiri ametnike töös (autori koostatud lisa 8 alusel)

Riigipiiri töökorraldustes muudatusi märganud sõiduautojuhtidest 34,9% on arvamusel, et uue terminali ajal muutus piiriületus kiiremaks. 17,9% vastas, et ametnike töökorralduse muudatuste tulemusena puuduvad järjekorrad ning 2,4% on arvamusel, et piiriületus muutus mugavamaks. Kiiremat läbilaskevõimet võib põhjendada ka sellega, et remondi tulemusel suurendati sõiduautode terminali kontrollradade arvu. 30,9% küsitletust pidas ametnike töö muutuseks tõhusamat piiri- ja tollikontrolli teostamist. 7,3% oli arvamusel, et *tax-free* kauba vormistuses toimusid muudatused ning 6,5% täheldas, et *tax-free* kauba vormistus muutus mugavamaks, sest see toimub kohe pärast passikontrolli ja pole vaja oodata tolliametnikku.

Bussijuhte (100) küsitleti Narva-1 piiripunkti siseneval suunal ajavahemikul 28.01.2017 kuni 18.03.2017 (vt lisa 9). Tulemuste analüüsist selgus, et 41% bussijuhte ületab piiri mitu korda kuus, 18% sõidab Venemaale mitu korda nädalas ning 16% käib Venemaal üks kord kuus. Seoses tööga ületab 13 bussijuhti riigipiiri üks kord nädalas ja 12 käib mitu korda aastas. Vana terminali ajal käis Venemaal Narva-1 piiripunkti kaudu 94 bussijuhti, kellest 59,6% ei täheldanud muudatusi riigipiiri ametnike töös ning 40,4% täheldas (vt joonis 4).

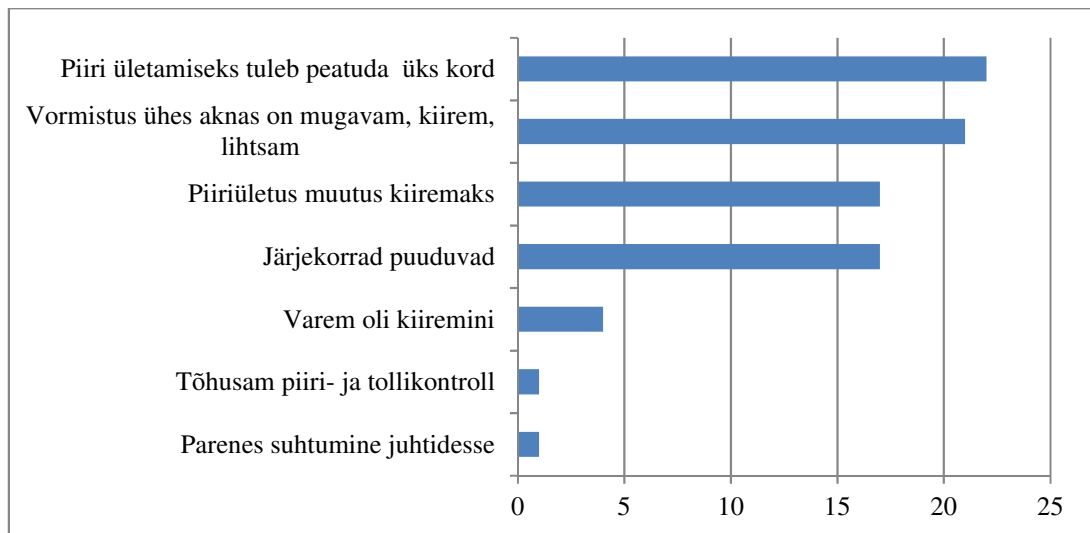


Joonis 4. Küsitletud bussijuhtide arvamus muudatustest riigipiiri ametnike töös (autori koostatud lisa 9 alusel)

Riigipiiri töökorraldustes muudatusi märganud bussijuhtidest 44,2% on arvamisel, et uue terminali ajal muutus piiriületus kiiremaks. 14% vastas, et ametnike töökorralduse muudatuste tulemusel puuduvad järjekorrad. 30,2% vastuste järgi peetakse ametnike töö muutuseks tõhusamat piiri- ja tollikontrolli teostamist. 11,6% märkas muudatusi *tax-free* kauba vormistuse korras, täheldades kiremat ja mugavamat kontrolli. (vt joonis 4)

Seega võib järeldada, et Narva-1 piiripunkti busside ja sõiduautode terminalis *tax-free* kauba kontrollimise ja vormistuse õiguse delegerimine politseimetnikele ei mõjutanud piiriületust negatiivselt. Mõned ei märganud muudatusi, teised täheldasid positiivseid tulemusi, näiteks mugavamat ja kvaliteetsemat kontrolli piiri ületamisel.

Veoautojuhte (136) küsitleti Narva-1 piiripunkti veoautode terminalis siseneval ja väljuval suunal ajavahemikul 28.01.2017 kuni 30.03.2017 (vt lisa 10). Küsitluse tulemuste analüüsist selgus, et 82,4% ületas piiri koormaga. Vana terminali ajal ületasid riigipiiri 133 veoautojuhti, kellest 45,9% ei märganud muudatusi riigipiiri ametnike töös ning 54,1% märkas (vt joonis 5).

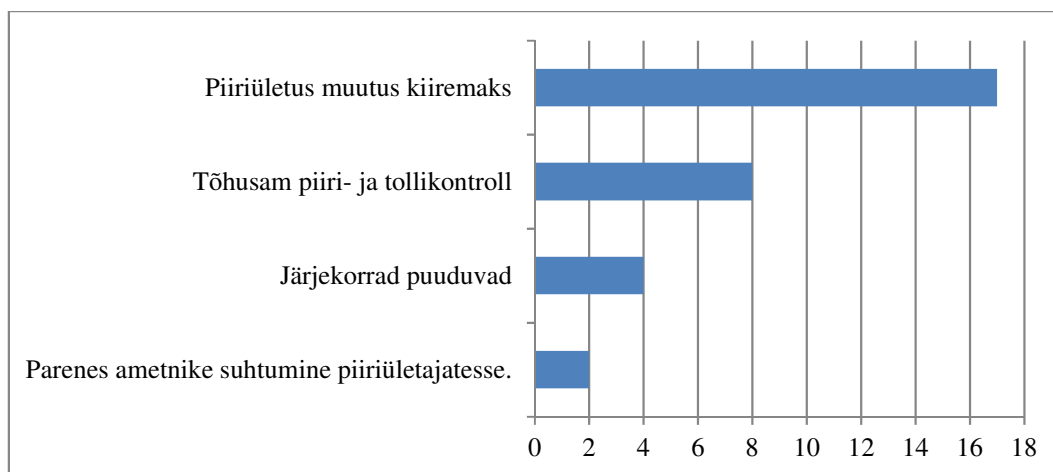


Joonis 5. Küsitletud veoautojuhtide arvamus muudatustest riigipiiri ametnike töös (autori koostatud lisa 10 alusel)

Riigipiiri töökorralduses muudatusi märganud veoautojuhtidest 26,5% vastas, et muudatuseks on kogu vormistuse teostamine ühes kohas, kuid ei täheldanud ühes aknas vormistuse mõju piiriületuse mugavusele või kiirusele. 25,3% on arvamusel, et kõikide dokumentide vormistamine ühes kohas muudab piiriületust lihtsamaks, mugavamaks ning võimaldab hoida kokku aega. 20,5% küsitletu arvamusel muutus uue terminali ajal piiriületus kiiremaks ja 20,5% märkas, et uue töökorralduse tulemusel puuduvad järjekorrad. Ühe veoautojuhi arvamuse kohaselt muutus piiri- ja tollikontroll tõhusamaks. 1,2% täheldas ametnike paremat suhtumist veokite juhtidesse. 4,8% küsitletust pidas vana töökorraldust kiiremaks, kuna ühe ametniku poolt piiri- ja tollikontrolli teostamine on aeganõudvam ning varem töötas rohkem ametnikke, seetõttu kahe peatusega piiriületus toimus kiiremini. (vt joonis 5) Seega eristub veoautojuhtide arvamus piirikontrolli õiguse delegeerimise mõjus piiriületusele, kuid enamus ei tunnetanud selle muudatuse negatiivset mõju.

Jalakäijaid (129, nendest 52,7% naisi) küsitleti Narva-1 piiripunkti jalakäijate terminali siseneval suunal ajavahemikul 02.02.2017 kuni 03.04.2017 (vt lisa 11). Vaatamata sellele, et jalakäijate suhtes ei muutunud ametnike töökorraldus, on nad muudatuste kõrvalvaatajad, seega on nende arvamust oluline. Küsitluse analüüsis selgus, et küsitletustest oli 71 Venemaa ja 58 Eesti kodanikku. Eesti elanike jaoks oli riigipiiri ületamine enamasti seotud poodlemise (51,7%) ja sõbra või sugulase külastamisega (20,7%). Üheksa Eesti elanikku ületasid piiri seoses tööga, seitse põhjendas piiriületamist puhkusega ning ülejäänutel on Eestis suvila. Küsitletud

Venemaa elanike seas 28,2% põhjendasid riigipiiri ületamist puhkusega, 26,8% tõi põhjuseks soovi käia Eestis poodides, 26,8% soovisid külastada Eestis oma sugulasi või sõpru, 14,1% töötavad Eestis ning ülejäänutel omavad Eestis kinnisvara. (vt lisa 11) Vana terminali ajal ületasid riigipiiri 125 inimest, kellest 78,4% ei märganud muudatusi riigipiiri ametnike töös ning 21,6% märkas (vt joonis 6).



Joonis 6. Küsitletud jalakäijate arvamus muudatustest riigipiiri ametnike töös (autori koostatud lisa 11 alusel)

Riigipiiri töökorraldustes muudatusi märganud jalakäijatest 54,8% on arvamusel, et uue terminali ajal toimub piiriületus kiiremini ning 25,8% täheldas tõhusamat piiri- ja tollikontrolli. 12,9% kinnitas, et uue terminali ajal tekib vähem järjekordi. Jalakäijate terminalis paremaks muutunud läbilaskevõimet võib põhjendada sellega, et remondi tulemusel suurendati jalakäijate terminali kontrollkoridoride arvu. 6,45% on arvamusel, et ametnike suhtumine piiriületajatesse muutus paremaks ehk kasvas nende töö kvaliteet. (vt joonis 6) Küsitluse analüüsist järeledub, et uus töökorraldus ei mõjutanud Narva-1 piiripunkti jalakäijate terminali kaudu riigipiiri ületavaid inimesi.

Teostatud vaatluse ja küsitluste analüüsi põhjal saab järeledada, et PPA ja MTA ametnike koostöö korraldamine on õigustatud ning toob kaasa piiriületajate rahulolu.

Tuginedes läbiviidud analüüsidele soovitatakse töökorralduse efektiivsemaks muutmiseks delegeerida politseiametnikele kütuse kontrolli õigus sõiduautode ja busside terminalis. Muudatuse rakendamisega saavad tolliametnikud keskenduda

ainult siseneval suunal liikuvatele transpordivahenditele ning teostada süvendatud riskianalüüsi ja tollikontrolli.

Kokkuvõtvalt selgus läbiviidud analüüsides, et muudetud õigusaktide ning PPA ja MTA ühisprojekti alusel korraldatud ametnike töö saavutas soovitud tulemused. Integreeritud piirihalduse tulemusel sujub riigipiiriametnike koostöö, kuna tekkinud probleeme lahendavad PPA ja MTA ametnikud ühiselt. Paljud piiriületajad ei märganud töökorralduslikke muudatusi, mis tähendab, et PPA ja MTA ametnikud täidavad oma kohustusi võrdse kvaliteediga. Samas märkasid piiriületajad ametnike kiiremat tööd ja piiri läbilaskevõime suurendamist ehk uus töökorraldus tagab ajaressursi kokkuhoidu.

KOKKUVÕTE

Igal riigil on kindlaks määratud territoorium, mida tähistatakse riigipiiridega. Piiridel on oluline roll riigi rahvuse, kultuuri ja ühiskonna jaoks, sest need kaitsevad ebaseadusliku sisserände ja salakaubaveo eest. Samuti on riigipiiri rahvusvahelise kaubanduse lahutamatu osa. Piiri ületavate inimeste ja kaupade üle teostavad piiril kontrolli politsei- ja tolliametnikud. Kvaliteetse kontrolli teostamiseks peab piiril teenistuses olevate ametnike vahel sujuma koostöö. Riigipiiril teenistuses olevate ametnike õigusi ja kohustusi reguleeritakse rahvusvaheliste ning siseriiklike õigusaktidega. Vastavalt nendele korraldatakse tööd piiripunktides.

Lõputöö aktuaalsus seisnes selles, et aastal 2016 muudeti PPA ja MTA ametnike õigusi ning kohustusi reguleerivaid õigusakte, mille alusel rakendati Narva-1 piiripunktis uut töökorraldust. Teema oli uudne, kuna töös selgitati välja Narva-1 piiripunktis MTA ja PPA ametnike teenistusülesannete uus jaotus ning selle mõju piiriületusele ja piiriületajate rahulolule.

Probleemiks oli see, et Narva-1 piiripunkti uue töökorralduse muudeti ametnike pädevust, mille tõttu nad pidid õppima ja oskama mõlemat: tolli ja piirivalve valdkonda ning tagama tööülesannete kvaliteetse täitmise.

Lõputöö eesmärgiks oli välja selgitada MTA ja PPA ametnike töökorralduse muutus Narva piiri näitel. Eesmärk täideti uurimisülesannetega.

Esimeseks uurimisülesandeks oli anda ülevaade riigipiiri ja tolli olemusest. Selgus, et riikide jaoks on piirid olulised, sest nendega eraldatakse riike poliitiliselt, õiguslikult, sotsiaalselt, kultuuriliselt ja majanduslikult. Riikide vahel korraldatakse kaubandust. Toll täidab riigipiiril erinevaid funktsioone: kontrollib rahvusvahelise kaubaveo seaduslikkust ja impordi maksude tasumist, kaitseb siseturgu ja võitleb salakaubaveo vastu.

Teiseks uurimisülesandeks oli anda ülevaade riigipiiri ületamise võimalustest. Riigipiiri ületamise tingimused sõltuvad sellest, kas ületatakse piiri EL-i ja kolmanda riigi või EL-i liikmesriikide vahel. EL liikmesriikide vahel liiguvad inimesed ja kaubad vabalt (v.a. keeldude ja piirangutega kaubad). EL-i välispiiri ületamiseks peab isikul olema nõuetekohane reisidokument ning kaasasolevale kaubale on kehtestatud erinõuded (kogus, kaal).

Kolmandaks uurimisülesandeks oli analüüsida Narva-1 piiripunkti ametnike töökorralduse muutust. Õigusaktide analüüsi tulemusel selgus, et tolliametnikud said õiguse kasutada piirikontrolli andmekogu ning politseiametnikele delegeeriti õigus kontrollida ja kinnitada eraisikute poolt kauba eksportimist käibemaksutagastuse saamise eesmärgil. Õiguste ja kohustuste uut jaotust Narva-1 piiripunktis rakendati MTA ja PPA ühisprojekti raames, millega arendatakse koostööd ametkondade vahel, tagatakse kiire, mugav piiriületus ja ressursside kokkuhoid. Ühisprojekti erisusi sätestati Narva-1 piiripunkti ametnike töökohtade tööülesannete juhendis.

Neljandaks uurimisülesandeks oli analüüsida Narva piiriületajate rahulolu. Läbiviidud analüüsides selgus, et ühisprojekti eesmärgid on saavutatud. Uue tööjaotuse tulemusel tekkinud probleeme lahendavad MTA ja PPA ametnikud koostöös. Küsitletud piiriületajad märkasid kiiremat piiriületust ja suuremat läbilaskevõimet. Analüüsist nähtus, et ametnikud täidavad uusi tökohustusi kvaliteetselt, sest paljud piiriületajad ei märganud muudatusi.

Tuginedes läbiviidud analüüsidele soovitatakse töökorralduse efektiivsemaks muutmiseks delegeerida politseiametnikele kütuse kontrolli õigus sõiduautode ja busside terminalis.

Edaspidi soovitatakse uurida, kuidas toimib integreeritud piirihaldus piiripunktis.

SUMMARY

Every country has a certain territory, what is divided with borders. In contemporary world move people and goods between countries actively, that has forced the authorities to improve the border guard system with integrating the work of border guard and customs.

The title of the final paper is „The Changes in the Organisation of Work of the Officials of the Estonian Tax and Customs Board and the Police and Border Guard Board on the Example of Narva Border“. The final paper has been written in the Estonian language and it consists of 116 pages, including 11 annexes. The diploma bases on 69 literature sources.

The problem described in the research is a circumstance that due to changes in regulations in the field of border guard changed in 2016. year organisation of work at the Narva border. As a result are Narva border's officials obliged to have a good knowledge of both spheres: border guard and customs.

The purpose of the thesis is to find out changes in the organisation of work of the officials of the Estonian Tax and Customs Board and the Police and Border Guard Board on the example of Narva border.

In order to achieve the purpose of the thesis, the author has set the following research assignments:

1. To provide an overview of border and customs.
2. To provide an overview of requirements for crossing the borders.
3. To analyze changes in organisation of Narva-1 border's officials work.
4. Analüüsida Narva-1 piiripunkti ametnike töökorralduse muutust.
5. To analyze Narva border crossers satisfaction.

In this final paper is used qualitative and quantitative research methods. It includes analysis of changes in border management regulations, organisation of work of Narva border officials, statistical data of border crossing. The thesis includes also an interview with Narva border crossers.

The results of the research show that implementation of new organisation of work has affected crossing the border effectively. Interview results have shown that the majority of border crossers has not discerned changes in organisation of work at Narva-1 border.

Others have noticed positive changes like faster and more comfortable border crossing. Also it has improved some collaboration between officials of border guard and customs. It means that implementing of new organisation of work has fulfilled the assigned duties.

VIIDATUD ALLIKATE LOETELU

Afrakhteh, H. & Karimi, K., 2015. Potentialities and Threats of Border Area Development: Case of Aras Areas of Iran. *Asia-Pacific Journal of Rural Development*, 25(2), pp. 99-110. Leitud: EBSCOhost. [20.09.2016].

Alkoholi-, tubaka-, kütuse- ja elektriaktsiisi seadus (2016).

Anderson, K., 2010. Excise and Import Taxes on Wine Versus Beer and Spirits: An International Comparison. *Economic Papers*, 29(2), pp. 215-228. Leitud: EBSCOhost. [04.01.2017].

Casas-Cortes, M., Cobarrubias, S., De Genova, N., Garelli, G., Grappi, G., Heller, C., Hess, S., Kasparek, B., Mezzadra, S., Neilson, B., Peano, I., Pezzani, L., Pickles, J., Rahola, F., Riender, L., Scheel, S. & Tazzioli, M., 2015. New Keywords: Migration and Borders. *Cultural Studies*, 29(1), pp. 55-87. Leitud: EBSCOhost. [20.09.2016].

Cedilnik, M., 2013. Flow of goods across customs territories. *Our Economy (Nase Gospodarstvo)*, 59(1/2), pp. 13-24. Leitud: EBSCOhost. [20.09.2016].

Cierco, T. & da Silva, J., 2016. The European Union and the Member States: two different perceptions of border. *Revista Brasileira De Política Internacional*, 59(1), pp. 1-18. Leitud: EBSCOhost. [20.09.2016].

Ciobanu, R., 2015. The national institutional system with competence in administering customs duties. *Bulletin Of The Transilvania University Of Brasov*, 8(2), pp. 181-188. Leitud: EBSCOhost. [20.09.2016].

Covrig, G., 2013. Actuality and perspectives in excise duties field. *Contemporary Readings In Law & Social Justice*, 5(2), pp. 682-688. Leitud: EBSCOhost. [04.01.2017].

Davidson, R. & Robertson, L., 2012. European pet travel: Misleading information from veterinarians and government agencies. *Zoonoses & Public Health*, 59(8), pp. 575-583. Leitud: EBSCOhost. [04.01.2017].

Dorică, S., 2014. The excise duty fraud in the case of crossborder operations with petroleum products. *Annals Of The University Of Oradea, Economic Science Series*, 23(1), pp. 532-540. Leitud: EBSCOhost. [04.01.2017].

Eesti Vabariigi Valitsuse määrus nr 176 (2014).

Eesti Vabariigi Valitsuse määrus nr 176 (2016).

Elling, T., 2014. *Käibemaks. Abiks tudengile ja töötavale praktikule*. Tallinn: KMS OÜ

Euroopa Liidu lepingu ja Euroopa Liidu toimimise lepingu konsolideeritud versioonid 2016/C 202/01 (2016).

Euroopa Parlamendi ja nõukogu direktiiv 2004/38/EÜ (2014).

Euroopa Parlamendi ja nõukogu määrus nr 1889/2005 (2005).

Euroopa Parlamendi ja nõukogu määrus nr 562/2006 (2006).

Euroopa Parlamendi ja nõukogu määrus nr 576/2013 (2013).

Euroopa Parlamendi ja nõukogu määrus nr 952/2013 (2013).

Euroopa Liidu infokeskus, 2015. *Mis on Schengeni leping?*. [Võrgumaterjal] Leitav: http://elik.nlib.ee/k-v-andmebaas/?kv_id=119 [Kasutatud 21.03.2017].

Gherman, A., 2015. Cross-border police cooperation in the European Union. *Annals Of University Of Oradea, Series: International Relations & European Studies*, 7(1), pp. 203-216. Leitud: EBSCOhost. [04.01.2017]

Giudice, C. & Giubilaro, C., 2015. Re-Imagining the Border: Border Art as a Space of Critical Imagination and Creative Resistance. *Geopolitics*, 20(1), pp. 79-94. Leitud: EBSCOhost. [20.09.2016].

Golunov, S., 2013. EU-Russian Border Crossing: The Dialogical Perspective. *Geopolitics*, 18(4), pp. 930-950. Leitud: EBSCOhost. [20.09.2016].

Haselsberger, B., 2014. Decoding borders. Appreciating border impacts on space and people. *Planning Theory & Practice*, 15(4), pp. 505-526. Leitud: EBSCOhost. [20.09.2016].

Hutchens, E., 2013. The law never forgets: an analysis of the elephant poaching crisis, failed polices, and potential solutions. *Wisconsin International Law Journal*, 31(4), pp. 934-962. Leitud: EBSCOhost. [04.01.2017].

Ida tollipunkti töökohtade juhend (2013).

Ida tollipunkti töökord (2016).

Käibemaksuseadus (2016).

Komisjoni määrus nr 206/2009 (2009).

Komisjoni määrus nr 865/2006 (2006).

Maksu- ja Tolliameti ning Politsei- ja Piirivalveameti ühisprojekt Narva-1 piiripunkti koostöö arendamiseks piiri- ja tollikontrolli teostamiseks asutuste ülesannete täitmisel (2016).

Metea, I., 2012. Schengen area in the current security environment. *Academic Search Complete*, 17(3), pp. 242-248. Leitud: EBSCOhost. [04.01.2017].

Maksu- ja Tolliamet, 2016. *Kaupade kaasatamine liiduvälisest riigist*. [Võrgumaterjal] Leitav: <http://www.emta.ee/et/eraklient/reisimine-saadetised-umberasumine/kaupade-kaasatamine-liiduvälisest-riigist> [Kasutatud 28 12 2016].

Montazeri, S., 2013. Protecting the pachyderm: the significance of ivory trade regulation for African elephant conservation. *Cardozo Journal Of International & Comparative Law*, 22(1), pp. 121-152. Leitud: EBSCOhost. [04.01.2017].

Morini, C., 2015. Best practices in customs administrations: a preliminary exploratory study. *Brazilian Journal of Management*, 8(2), pp. 341-357. Leitud: EBSCOhost. [20.09.2016].

Narits, R., 2002. *Õiguse entsüklopeedia*. Tallinn: Juura.

Narva Maanteepiiripunkti töökorralduse eeskiri (2010).

Narva-1 piiripunkti töökorralduse eeskiri (2016).

Nõukogu direktiiv 92/84/EMÜ (1992).

Tax and Customs Centre Narva Customs Office, 2017. *Piiriületuse statistika*. [Võrgumaterjal] [Kasutatud 15 03 2017].

Örnberg, J., 2010. Sweden, the EU and the alcohol traveller's allowances. *Contemporary Drug Problems*, 37(1), pp. 3-38. Leitud: EBSCOhost. [04.01.2017].

Pfaff, J., 2015. The risks we are willing to eat: food imports and safety. *Harvard Journal On Legislation*, 52(1), pp. 125-172. Leitud: EBSCOhost. [04.01.2017].

Politsei ja piirivalve seadus (2014).

Politsei ja piirivalve seadus (2016).

Puig, G. & Chaile, R., 2010. EU Excise Duties and Section 90 of the Australian Constitution. *European Law Journal*, 16(5), pp. 658-684. Leitud: EBSCOhost. [04.01.2017].

Rahandusministri määrus nr 70 (2014).

Rahandusministri määrus nr 70 (2016).

Ribadeau-Dumas, F., Cliquet, F., Gautret, P., Robardet, E., Le Pen, C. & Bourhy, H., 2016. Travel-Associated Rabies in Pets and Residual Rabies Risk, Western Europe. *Emerging Infectious Diseases*, 22(7), pp. 1268-1271. Leitud: EBSCOhost. [04.01.2017].

Riigipiiri seadus (2014).

Riigipiiri seadus (2016).

Ritter, A. & Tondo, E., 2014. Foodborne illnesses in Brazil: control measures for 2014 FIFA World Cup travellers. *Journal Of Infection In Developing Countries*, 8(3), pp. 254-257. Leitud: EBSCOhost. [04.01.2017].

Rudzītis, N. & Čeveris, A., 2015. Development of Customs Fiscal Function in Latvia. *Economics & Business*, 27(1), pp. 23-28. Leitud: EBSCOhost. [20.09.2016].

Saba, C. & Gonzalez-Zorn, B., 2012. Microbial food safety in Ghana: a meta-analysis. *Journal Of Infection In Developing Countries*, 6(12), pp. 828-835. Leitud: EBSCOhost. [04.01.2017].

Sedlețchi, I., 2010. Police and Legal Assistance in the European Union and the Schengen Area. *Petroleum - Gas University Of Ploiesti Bulletin, Law & Social Sciences Series*, 62(1), pp. 25-36. Leitud: EBSCOhost. [20.09.2016].

Silberg, U., 2014. *Euroopa Liidu rahandus*. Tallinn: Printon Trükikoda AS.

Siseministeerium, 2015. *Piirihaldus*. [Võrgumaterjal] Leitud:

<https://www.siseministeerium.ee/et/tegevusvaldkonnad/piirihaldus> [Kasutatud 21.12.2016].

Siseministri määrus nr 87 (2013).

Siseministri määrus nr 87 (2016).

Sky, M., 2010. Getting on the list: politics and procedural maneuvering in CITES appendix I and II decisions for commercially exploited marine and timber species. *Sustainable Development Law & Policy*, 10(3), pp. 35-55. Leitud: EBSCOhost. [04.01.2017].

Stoforos, C. & Mergos, G., 2004. Modelling EU tobacco policy reform. *Applied Economics*, 36(19), pp. 2167-2175. Leitud: EBSCOhost. [04.01.2017].

Stokes, L., 2014. Pet travel rules are changing... *Companion Animal (2053-0889)*, 19(9), p. 445. Leitud: EBSCOhost. [04.01.2017].

Tudor, J., 2015. A Comparison of the Jurisprudence of the ECJ and the EFTA Court on the Free Movement of Goods in the EEA: Is There an Intolerable Separation of Article 34 of the TFEU and Article 11 of the EEA?. *San Diego International Law Journal*, 17(1), pp. 75-124. Leitud: EBSCOhost. [04.01.2017].

Vabariigi Valitsuse määrus nr 259 (2012)

Välisministeerium, 2016. *Viisavaba reisimine Eestisse*. [Võrgumaterjal] Leitav: <http://www.vm.ee/et/viisavaba-reisimine-estisse> [Kasutatud 28.12.2016].

Yilmaz, B. & Halil, O., 2014. Effects of European Union-Turkey Customs Union on Turkish foreign trade. *Studies in Business & Economics*, 9(2), pp. 16-26. Leitud: EBSCOhost. [20.09.2016].

Длугопольський, О., 2015. Государство благосостояния и качество жизни: опыт скандинавских стран и реалии Украины. *Socio-Economic Problems & The State*, 13(2), pp. 294-302. Leitud: EBSCOhost. [20.09.2016].

Кропачев, С., 2016. Глобальная иммиграция как угроза национальному государству: концептуальный анализ. *Society: Politics, Economics, Law*, 6(1), pp. 43-45. Leitud: EBSCOhost. [20.09.2016].

Шарифов, М., 2015. Современные институциональные формы взаимодействия государства и гражданского общества. *Russian Juridical Journal / Rossijskij Juridiceskij Zurnal*, 104(5), pp. 15-29. Leitud: EBSCOhost. [20.09.2016].

LISAD

Lisa 1. Reisija pagasis väljastpoolt EL territooriumi Eestisse aktsiisivabalt toimetatav alkohol ja tubakatooted

Alkoholi-, tubaka-, kütuse- ja elektriaktsiisi seaduse § 47 järgi lubatakse vähemalt 18 aasta vanusele isikule tuua aktsiisivabalt ühe kalendri kuu jooksul esmakordselt liiduvälisest riigist Eestisse saabumisel temaga koos liikuvast pagasis kuni 16 liitrit õlut ja neli liitrit veini, välja arvatud vahuveini, ning lisaks kas kaks liitrit õlut ja veinist erinevat alkoholi, mille etanoolisisaldus on kuni 22 mahuprotsenti või üks liiter alkoholi, mille etanoolisisaldus on üle 22 mahuprotsendi. (Alkoholi-, tubaka-, kütuse- ja elektriaktsiisi seadus, 2016)

Alkoholi-, tubaka-, kütuse- ja elektriaktsiisi seaduse § 57 lõike 1 järgi on õigus tuua üle piiri tubakatooteid vähemalt 18 aasta vanusel reisijal. Koguseliste piirangute poolt on lubatud ühe kalendrikuu jooksul esmakordsel ja teistkordsel saabumisel väljastpoolt EL-i Eestisse tuua mitteäriksel eesmärgil isikuga koos liikuvast pagasis aktsiisivabalt kuni 40 sigaretti või 100 sigarillot või 50 sigarit või 50 grammi suitsetamistubakat. Iga loetletud tubakatoote kogus moodustab 100 protsenti aktsiisivabastusest, seega võib tooteid kombineerida, kuid tingimusel, et aktsiisivabastuste protsentide kogusumma ei ületa 100 protsenti. (Alkoholi-, tubaka-, kütuse- ja elektriaktsiisi seadus, 2016)

Lisa 2. Nõuded väljastpoolt EL territooriumi Eestisse saabuva reisijaga kaasasolevatele lemmikloomadele, toidukaupadele, ohustatud taime- ja loomaliikidele

Euroopa Parlamendi ja nõukogu määrusega nr 576/2013 artikli 3 järgi on lemmikloomaks loom, kes liigub mittekaubanduslikul eesmärgil ning loom on omaniku või volitatud isiku vastutuse all. Lemmikloomade nimekirjas on koerad, kassid, valgetuhkrud, selgrootud loomad (välja arvatud mesilased, kimalased, koorikloomad ning troopilised dekoratiivkalad), kahepaiksed, roomajad, närilised, koduküülikud, mõned linnuliigid. Määruse artikli 5 lõike 1 järgi võib lemmiklooma omanik või volitatud isik vedada üle piiri ilma veterinaarkontrollita mittekaubanduslikul eesmärgil kuni viis lemmiklooma. Lemmikloomade koguselist piirmäära võib ületada ja mitte alluda veterinaarkontrollile ainult siis, kui lemmikloomad liiguvad üle piiri eesmärgiga osaleda võistlustel, näitustel, spordiüritustel või treeningutel, kuid lemmikloomade eest vastutaval isikul peab olema kirjalik tõend üritustes osalemisest ning lemmikloomad on vanemad kui kuus kuud. Artikli 17 lõike 1 järgi peavad sisseveetavad lemmikloomad olema märgistatud mikrokiipide või enne 3. juulit 2011 tehtud tätoveeringuga. Mikrokiibid peavad vastama ISO-standardile 11 784, neis tuleb kasutada HDX- või FDX-B-tehnoloogiat ning standardile vastavust peab saama lugeda vastava lugemisseadme abil. Samuti peab lemmikloom olema vaktsineeritud marutaudi vastu vähemalt 21 päeva enne liikmesriiki saabumist. Lemmikloomaga liikuv isik peab täitma mittekaubandusliku liikumise deklaratsiooni ning lisama selle sertifikaadile, kus on andmed lemmiklooma ja omaniku kohta ning mikrokiibi või tätoveeringu number, vaktsineerimise ja selle kehtivuse kuupäevad. Erandina saavad liikuda üle liikmesriigi piiri lemmikloomad ilma marutaudivastase vaktsiiniga kui nad on nooremad kui 12 nädalat või vanuses 12-16 nädalat, kellele on vaktsineerimine tehtud, kuid see ei kehti veel. Samuti on ka teiste loomadega liikumine üle EL-i piiri rangelt reguleeritud. (Euroopa Parlamendi ja nõukogu määrus nr 576/2013) Seega on lemmikloomadega sisenemine EL-i keeruline protsess, mis nõuab erinevate dokumentide olemasolu ja vajalike toimingute teostamist.

EL-is on kehtestatud ka piirangud ja keelud, mida põhjendatakse erinevate haiguste leviku ohuga toidukaupade kaudu. Seda reguleeritakse Euroopa Komisjoni määrusega nr 206/2009. Artikli 1 lõike 2 järgi ei kohaldata seda määrust Andorrast, Liechtensteinist, Norrast, San Marinost ja Šveitsist toodavate isiklike saadetiste suhtes.

Selle õigusakti järgi ei tohi reisijad tuua liha ja lihatooteid ning piima ja piimatooteid EL-i territooriumile, kuna need tooted ei vasta täielikult kaubanduslikku importi käsitlevatele EL-i eeskirjadele. Sellest keelust erandiks on lastetoidud, pulbrilised piimasegud väikelaste jaoks ning eriotstarbelised ravitoidud inimeste või lemmikloomade jaoks. Seda laadi kaupa saab tuua kuni kaks kg inimese ja/või lemmiklooma kohta tingimusel, et see on originaalpakendis margitoodet ning seda ei pea jahutama enne avamist. EL-i võib tuua isiklikuks tarbimiseks kalatooteid tingimusel, et ühe kala või kalatoodete kogukaal ei ületa 20 kg inimese kohta, välja arvatud must kalamari. Värske kala sisseveo korral peab olema toode roogitud. Gröönimaalt toodud kala ja kalatoodete piiranguks on 20 kg inimese kohta. Piirangud ei kehti Fääri saartelt ja Islandilt toodud isiklikuks tarbimiseks kalatoodete suhtes. EL-i võib tuua muid loomseid saadusi, näiteks mesi, rannakarbid, kogukaaluga kuni kaks kg inimese kohta. Fääri saartelt, Gröönimaalt või Islandilt võib tuua eespool kirjeldatud toidukaupu kogukaaluga kuni 10 kg inimese kohta. Määrus kehtestab, et reisija võib isikliku pagasiga tuua EL-i 125 g tuuraliste kaaviari ilma CITESi loata. (Komisjoni määrus nr 206/2009)

Isik, kellel on kaasas ohustatud looma- või taimeliik peab läbima EL-i piiri ületades kontrolli ning esitama ohustatud looduslike looma- ja taimeliikidega rahvusvahelise kauplemise konventsiooni ehk CITES loa. Erandina ei nõuta CITES luba, kui ühel inimesel on kaasas kaaviar kaaluga kuni 125 grammi, kuni kolm tükki kaktuselitest valmistatud vihmakeepi, kuni neli surnud ja töödeldud krokodillilist isendit, kuni kolm suurt tiibkodalast, merihobukest ja rõõneskarplast kogukaaluga mitte üle 3 kilogrammi. (Komisjoni määrus nr 865/2006)

Lisa 3. Piirikontrolli reguleerivad õigusaktid

Tabelisse on koondatud piirikontrolli reguleerivad õigusaktid ja nende muudatused jõustumise aja kaupa: Riigipiiri seadus, 2014; Riigipiiri seadus, 2016; Eesti Vabariigi Valitsuse määrus nr 176, 2014; Eesti Vabariigi Valitsuse määrus nr 176, 2016; Käibemaksuseadus, 2016; Rahandusministri määrus nr 70, 2014; Rahandusministri määrus nr 70, 2016; Politsei ja piirivalve seadus, 2014; Politsei ja piirivalve seadus, 2016; Siseministri määrus nr 87, 2013; Siseministri määrus nr 87, 2016.

Õigusakt, jõustumised	Varasema redaktsiooni õigusnorm	Hilisema redaktsiooni õigusnorm	Muutus
Riigipiiri seadus 1.10.2014 1.05.2016	§ 11. Piirikontroll lg13 Puudub	§ 11. Piirikontroll (13) Tollile laienevad isikute ja transpordivahendite riigipiiri ületamise kontrollimisega seonduvad politsei õigused ja kohustused.	Tollile lisandus seoses piirikontrolliga politsei õigused ja kohustused.
Eesti Vabariigi Valitsuse määrus nr 176, millega kinnitatakse Piirirežiimi eeskiri 1.07.2014 9.07.2016	§ 17. Piiripunktis viibival isikul peab olema kaasas isikut tõendav dokument ja ta peab selle esitama politseiametniku nõudmisel.	§ 17. Piiripunktis viibival isikul peab olema kaasas isikut tõendav dokument ja ta peab selle esitama politsei- või tolliametniku nõudmisel.	Tolliametnikud said õiguse nõuda reisijalt isikut tõendava dokumendi esitamist.
	§ 18. Välispiiri ületav isik on kohustatud: (2) vastama piirikontrolli teostava politseiametniku täpsustavatele küsimustele enda isiku, reisi ja pagasi kohta ning täitma piirikontrolli teostava politseiametniku seaduslikud nõudmised.	§ 18. Välispiiri ületav isik on kohustatud: 2) vastama piirikontrolli teostava politsei- või tolliametniku täpsustavatele küsimustele enda isiku, reisi ja pagasi kohta ning täitma piirikontrolli teostava politsei- või tolliametniku seaduslikud nõudmised.	Piiri ületavad isikud peavad vastama politsei- ja tolliametnike küsimustele reisija isiku, pagasi ja reisi kohta.
	(3) esitama piirikontrolli teostava politseiametniku nõudel kontrollimiseks oma pagasi, andma selle kohta selgitusi ja esitama ettenähtud dokumendid.	(3) esitama piirikontrolli teostava politsei- või tolliametniku nõudel kontrollimiseks oma pagasi, andma selle kohta selgitusi ja esitama ettenähtud dokumendid.	Piirikontrolli teostavad tolliametnikud võivad nõuda reisijatelt dokumente ja selgitusi reisija isiku, pagasi ja reisi kohta.

Jätk Lisa 3

	(4) teatama viivitamatult piirikontrolli teostama asuvale politseiametnikule kaasas olevatest strateegilistest kaupadest, relvadest, laskemoonast, erivahenditest, lõhkmaterjalist, narkootilistest ning radioaktiivsetest ja muudest eriluba vajavatest esemetest ja ainetest.	(4) teatama viivitamatult piirikontrolli teostama asuvale politsei- või tolliametnikule kaasas olevatest strateegilistest kaupadest, relvadest, laskemoonast, erivahenditest, lõhkmaterjalist, narkootilistest ning radioaktiivsetest ja muudest eriluba vajavatest esemetest ja ainetest; kontrollimise käigus avastatud deklareerimata jäetud eriluba vajavad esemed ja ained kuuluvad konfiskeerimisele.	Reisija on kohustatud teavitama piirikontrolli teostatavat tolliametnikku kaasas olevast strateegilisest või eriluba vajavast kaubast.
	(5) suunduma politseiametniku korraldusel ametiruumidesse täiendava kontrolli läbiviimiseks.	5) suunduma politsei- või tolliametniku korraldusel ametiruumidesse täiendava kontrolli läbiviimiseks.	Toll sai õiguse läbi viia ametiruumis reisija täiendavat kontrolli.
	§ 21. Välispiiri ületava sõiduki juhil tuleb esitada sõiduki omandi- või kasutamisoigust tõendavad dokumendid. Kaupu üle välispiiri vahetult ühendusevälisest riigist Eestisse või Eestist ühendusevälisesse riiki toimetav isik peab politseiametniku nõudel esitama kauba saatedokumendid.	§ 21. Välispiiri ületava sõiduki juhil tuleb esitada sõiduki omandi- või kasutamisoigust tõendavad dokumendid. Kaupu üle välispiiri vahetult ühendusevälisest riigist Eestisse või Eestist ühendusevälisesse riiki toimetav isik peab politsei- või tolliametniku nõudel esitama kauba saatedokumendid.	Tollil tekkis õigus nõuda sõiduki juhilt sõiduki omandi- või kasutamisoigust tõendavat dokumenti ja saatedokumente reisija kaasas oleva kauba kohta.
	§ 23. Sõidukijuht peab kontrolli teostava politseiametniku nõudmisel sõiduki läbivaatuseks avama kõik selle ukse, mootori- ja pagasiruumid ning muud panipaigad.	§ 23. Sõidukijuht peab kontrolli teostava politsei- või tolliametniku nõudmisel sõiduki läbivaatuseks avama kõik selle ukse, mootori- ja pagasiruumid ning muud panipaigad.	Piirikontrolli teostav tolliametnik võib nõuda sõiduki läbivaatuseks selle uste, panipaikade, mootori- ja pagasiruumide avamist.

Jätk Lisa 3

	§ 24. Sõidukis viibivad isikud on kohustatud kontrolli teostava politseiametniku korraldusel sõidukist väljuma.	§ 24. Sõidukis viibivad isikud on kohustatud kontrolli teostava politsei- või tolliametniku korraldusel sõidukist väljuma.	Sõiduki kontrolliv tolliametnik sai õiguse nõuda sõidukis viibivate reisijate väljumist transpordivahendist.
	§ 25. Litsentsimisele kuuluvaid rahvusvahelisi vedusid teostavate sõidukite juhid peavad kontrollivale politseiametnikule esitama kõik rahvusvaheliste vedude teostamiseks ja vormistamiseks nõutavad dokumendid.	§ 25. Litsentsimisele kuuluvaid rahvusvahelisi vedusid teostavate sõidukite juhid peavad kontrollivale politsei- või tolliametnikule esitama kõik rahvusvaheliste vedude teostamiseks ja vormistamiseks nõutavad dokumendid.	Rahvusvahelise kaubaveo korral võivad tolliametnikud nõuda kõik rahvusvahelise kaubaveo teostamiseks ja vormistamiseks vajalikke dokumente.
Käibemaksuseadus 1.05.2016 1.07.2016	§ 5 Kauba eksport lõige 2 4) maksukohustuslasel on tolli kinnitus kauba ühendusest väljaviimise kohta ostja poolt.	§ 5 Kauba eksport lõige 2 4) maksukohustuslasel on tolli või PPA kinnitus kauba ühendusest väljaviimise kohta ostja poolt.	PPA ametnikud said õiguse kinnitada füüsilise isiku poolt kauba eksportimist EL-ist.
	(1) Väljumistolliasutus kontrollib riski hindamisele tuginedes, et Eestist ühendusevälisesse riiki suunduva ühendusevälise riigi füüsilise isiku poolt väljumistolliasutusele esitatud kauba pakendit ei ole enne tollile esitamist avatud ja et kaup vastab käibemaksutagastusega müügi kviitungil märgitud andmetele.	(1) Toll või PPA ametnik kontrollib riski hindamisele tuginedes, et Eestist ühendusevälisesse riiki suunduva ühendusevälise riigi füüsilise isiku poolt tollile või Politsei- ja Piirivalveametile esitatud kauba pakendit ei ole avatud ning kaup vastab käibemaksutagastusega müügi kviitungil märgitud andmetele.	PPA ametnik kontrollib, et füüsilise isiku poolt esitatud kaubad oleks avamata pakendis ja vastaks käibemaksutagastusega müügi kviitungi andmetele.

Jätk Lisa 3

	(2) Toll kinnitab kauba ühendusest väljatoimetamise käibemaksutagastusega müügi kviitungil. Paber kandjal väljastatud kviitungile lisab toll tolliasutuse pitsati jäljendi.	(2) Toll või PPA kinnitab kauba ühendusest väljatoimetamise käibemaksutagastusega müügi kviitungil. Paber kandjal väljastatud kviitungile lisab toll või Politsei- ja Piirivalveamet asjaomase asutuse pitsati jäljendi.	PPA ametnik sai õiguse kinnitada käibemaksutagastusega müügi toimumist pitsati jäljendiga.
Politsei ja piirivalve seadus 1.07.2014 1.01.2016	§ 17. Piirikontrolli andmekogusse esitab andmeid PPA.	§ 17. Piirikontrolli andmekogusse esitavad andmeid PPA, MTA ning vedaja.	Toll sai õiguse esitada andmeid Piirikontrolli andmekogusse.
Siseministri määrus nr 87, millega kehtestatakse Piirikontrolli andmekogu pidamise põhimäärus 13.12.2013 31.10.2016	§ 5 lõige 2 puudub.	§ 5 lõige 2 Piirikontrolli andmekogu volitatud töötlejateks on MTA, Kaitsepolitsei amet ja Siseministeeriumi infotehnoloogia- ja arenduskeskus	Tolli volitati Piirikontrolli andmekogu töötlejaks.
	§ 11 ¹ Puudub	§ 11 ¹ Piirikontrolli andmekogusse andmete kandmine (2) Käesoleva määruse § 9 lõigetes 1 ja 2 sätestatud andmed kannab piirikontrolli andmekogusse MTA § 9. Andmekategoriate koosseis (1) Piirikontrolli andmekogusse kantakse andmed isiku piiriületuse kohta (2) Piirikontrolli andmekogusse kantakse andmed mootorsõiduki piiriületuse kohta	Tollil tekkis õigus esitada Piirikontrolli andmekogusse andmeid isiku ja mootorsõiduki piiriületuse kohta.

Lisa 4. Narva maantee piiripunkti töökorralduse eeskiri

Tabelisse on koondatud Narva Maanteepiiripunkti töökorralduse eeskiri (2010) muutus 2016. aastal Narva-1 piiripunkti töökorralduse eeskirjaks (2016). Tabelisse on koondatud erisused.

Muudatuste valdkonnad	Narva maanteepiiripunkti töökorralduse eeskiri, 25.05.2010	Narva-1 piiripunkti töökorralduse eeskiri, 6.10.2016	Muutus
Veoautode kontroll	Punkt 6.5. Piiripunktis veoautode terminali kontrolltsoonis piiri ületav veoauto juht on kohustatud esitama dokumentide kontrolli teostavale politseiametnikule sõiduki omandi- või kasutamiseõigust tõendavad dokumendid, kehtiva liikluskindlustuse ja kauba saatedokumendid ning enda isiku ja veoautos viibivate reisijate dokumendid.	Punkt 6.1. Veoautode ja deklareerimisele kuuluva kaubaga sõiduautode piiri- ja tollikontroll teostatakse veoautode terminalis.	Veoautode terminalis teostatakse veoauto, kaubaga sõiduauto ja sõidukis viibivate isikute piirikontrolli ning kauba tollikontrolli.
	Punkt 7.4. Pärast tollikontrolltsooni sisenemist on veoautojuht kohustatud peatuma ning esitama tolliametnikule tollivormistuseks vajalikud dokumendid.	Punkt 6.1. Veoautode ja deklareerimisele kuuluva kaubaga sõiduautode piiri- ja tollikontroll teostatakse veoautode terminalis.	Veoauto või kaubaga sõiduauto piiri- ja tollikontrolli teostatakse ühes kontrolltsoonis veoautode terminalis.
	Punkt 7.7. Transpordivahendite ja kaupade esmane kontroll teostatakse üldjuhul varikatuse all kontrolltsoonis.	Punkt 6.5. Transpordivahendite, isikute ja kaupade esmane kontroll teostatakse üldjuhul varikatuse all kontrolltsoonis.	Veoautode terminali varikatuse all teostatakse lisaks transpordivahendite, kaupade ja isikute esmane kontroll.

Jätk Lisa 4

<p><i>Tax-free</i> kauba vormistamine</p>	<p>Puudub</p>	<p>9.2.1. Sõiduautode ja busside terminalis vormistatakse <i>tax-free</i> kauba riigist väljuva suuna kontrollkabiinides.</p>	<p>Sõiduautode ja bussidega liikuvate reisijate <i>tax-free</i> kauba vormistamine teostatakse riigist väljuva suuna kontrollkabiinides..</p>
	<p>Puudub</p>	<p>9.2.2. Bussireisijate <i>tax-free</i> vormistamine toimub bussis pärast reisijate piirikontrolli.</p>	<p>Bussireisijatele vormistatakse <i>tax-free</i> bussis pärast reisijatega piirikontrolli läbimist</p>
	<p>Puudub</p>	<p>9.2.3. Sõiduautoga piiri ületavate isikute <i>tax-free</i> vormistamine toimub terminali kontrolltsoonis piirikontrolli ajal või peale piirikontrolli.</p>	<p>Sõiduauto reisijatele vormistatakse piirikontrolliajal või peale seda.</p>

Lisa 5. Ida tollipunkti töökohtade juhend

Eemaldatud lõputööst vastavalt rektori otsusele: *08.03.2017 nr 6.1-19/639*

Lisa 6. Narva-1 piiriületuse statistika

Tabelisse on koondatud veoautode piiriületuse statistilised andmed enne (01.05.2006 – 30.04.2016) ja pärast uut tööülesannete jaotust (01.05.2016 – 28.02.2017) (Eastern Tax and Customs Centre Narva Customs Office, 2017).

Veoautod	Aasta teine kvartal (aprill-juuni)	Aasta kolmas kvartal (juuli-september)	Aasta neljas kvartal (oktoober-detsember)	Aasta esimene kvartal (jaanuar-märts)
Piiriületuse keskmine kvartalis enne muudatust veoautod sisse	3612	3368	3461	3116
Piiriületuse keskmine kvartalis pärast muudatust veoautod sisse	3394	2985	3257	1692
Piiriületuse keskmine kvartalis enne muudatust veoautod välja	3352	2992	3057	2962
Piiriületuse keskmine kvartalis pärast muudatust veoautod välja	2970	2658	2658	2409

Tabelisse on koondatud väljuval suunal sõiduautode piiriületuse statistilised andmed enne (01.07.2006 – 30.06.2016) ja pärast uut tööülesannete jaotust (01.07.2016 – 28.02.2017) (Eastern Tax and Customs Centre Narva Customs Office, 2017).

Sõiduautod ja bussid välja	Aasta kolmas kvartal (juuli - september)	Aasta neljas kvartal (oktoober - detsember)	Aasta esimene kvartal (jaanuar - märts)	Aasta teine kvartal (aprill-juuni)
Piiriületuse keskmine kvartalis enne muudatust	16810	15230	13251	14513

Jätk Lisa 6

Piirületuse keskmise kvartalis pärast muudatust	21303	20444	19627	-
--	-------	-------	-------	---

Lisa 7. Küsimustik Narva-1 piiriületajatele

Küsimustik (bussijuhid, sõidua autod, veokite juhid, jalakäijad)

Sõiduki nr (v.a jalakäijad):

Kuupäev, nädalapäev, päevane / öine vahetus:

Mees/Naine

1. Kui tihti ületate Eesti – Vene piiri Narva-1 piiripunktikaudu?
2. Mis on Teie riigipiiri ületamise põhjus? (v.a busside ja veokite juhid)
(Eesti elaniku korral uurin Venemaale reisimise põhjust, Venemaa elaniku korral uurin Eestisse reisimise põhjust)
3. Kas käisite Venemaal Narva-1 piiripunktikaudu vana terminali ajal?
4. Kas on midagi muutunud riigipiiri ametnike töös? (Küsin, kui eelmisele küsimusele vastati jaatavalt, vastasel juhul küsitlus lõpeb)
5. Mis muutus?

Lisa 8. Narva-1 piiripunkti sõiduautojuhtide küsitlus

Tabelisse on koondatud küsitletud sõiduautojuhtide vastused küsimustikule (vt lisa 7).

Sugu	Kuupäev, Nädalapäev, Aeg	Piiripunkti ületuse sagedus	Elukoha riik	Riigipiiri ületamise põhjus	Vana terminali kasutus	Muudatuste tajumine	Muutus
Naine	28.01.2017 Laupäev Päevane vahetus 8.00-20.00	Mitu korda kuus	Venemaa	Poodlemine	Jah, käisin	Jah, on muutunud	Järjekorrad puuduvad, Piiriületus muutus kiiremaks
Mees	28.01.2017 Laupäev Päevane vahetus 8.00-20.00	Mitu korda kuus	Venemaa	Puhkus	Jah, käisin	Jah, on muutunud	Piiriületus muutus kiiremaks
Naine	28.01.2017 Laupäev Päevane vahetus 8.00-20.00	Mitu korda kuus	Venemaa	Poodlemine	Jah, käisin	Jah, on muutunud	Mugavamaks, kuna <i>tax-free</i> kauba vormistust teostavad politseiametnikud kohe pärast passi kontrolli
Naine	28.01.2017 Laupäev Päevane vahetus 8.00-20.00	Mitu korda kuus	Venemaa	Poodlemine	Jah, käisin	Jah, on muutunud	Tõhusam piiri- ja tollikontroll
Mees	28.01.2017 Laupäev Päevane vahetus 8.00-20.00	Esimene kord	Venemaa	Töö	Ei		
Naine	28.01.2017 Laupäev Päevane vahetus 8.00-20.00	Mitu korda kuus	Venemaa	Poodlemine	Jah, käisin	Jah, on muutunud	Piiriületus muutus mugavamaks

Jätk Lisa 8

Naine	28.01.2017 Laupäev Päevane vahetus 8.00-20.00	Mitu korda kuus	Eesti	Poodlemine	Jah, käisin	Jah, on muutunud	Piiriületus muutus kiiremaks, Tõhusam piiri- ja tollikontroll
Mees	29.01.2017 Pühapäev Päevane vahetus 8.00-20.00	Mitu korda kuus	Venemaa	Sõbra/sugulase külastamine	Jah, käisin	Jah, on muutunud	Piiriületus muutus kiiremaks
Naine	29.01.2017 Pühapäev Päevane vahetus 8.00-20.00	Esimene kord	Venemaa	Puhkus	Ei		
Mees	29.01.2017 Pühapäev Päevane vahetus 8.00-20.00	Mitu korda kuus	Eesti	Poodlemine	Jah, käisin	Ei muutunud	
Mees	29.01.2017 Pühapäev Päevane vahetus 8.00-20.00	Mitu korda kuus	Venemaa	Puhkus	Jah, käisin	Jah, on muutunud	Tõhusam piiri- ja tollikontroll
Naine	29.01.2017 Pühapäev Päevane vahetus 8.00-20.00	Mitu korda kuus	Venemaa	Sõbra/sugulase külastamine	Jah, käisin	Jah, on muutunud	Piiriületus muutus mugavaks
Mees	29.01.2017 Pühapäev Päevane vahetus 8.00-20.00	Mitu korda kuus	Venemaa	Puhkus	Jah, käisin	Ei muutunud	
Naine	31.01.2017 Teisipäev Öövahetus 20.00-8.00	Mitu korda aastas	Eesti	Sõbra/sugulase külastamine	Jah, käisin	Jah, on muutunud	Järjekorrad puuduvad, Piiriületus muutus kiiremaks

Jätk Lisa 8

Mees	31.01.2017 Teisipäev Öövahetus 20.00-8.00	Mitu korda kuus	Venemaa	Puhkus	Jah, käisin	Jah, on muutunud	Tõhusam piiri- ja tollikontroll
Mees	01.02.2017 Kolmapäev Öövahetus 20.00-8.00	Mitu korda aastas	Eesti	Poodlemine	Jah, käisin	Ei muutunud	
Naine	01.02.2017 Kolmapäev Öövahetus 20.00-8.00	Mitu korda kuus	Venemaa	Poodlemine	Jah, käisin	Jah, on muutunud	Piiriületus muutus kiiremaks
Mees	01.02.2017 Kolmapäev Öövahetus 20.00-8.00	1-2 korda nädalas	Eesti	Töö	Jah, käisin	Jah, on muutunud	Järjekorrad puuduvad, Piiriületus muutus kiiremaks
Naine	01.02.2017 Kolmapäev Öövahetus 20.00-8.00	üks kord kuus	Eesti	Poodlemine	Jah, käisin	Ei muutunud	
Naine	05.02.2017 Pühapäev Päevane vahetus 8.00-20.00	Esimene kord	Venemaa	Puhkus	Ei		
Mees	05.02.2017 Pühapäev Päevane vahetus 8.00-20.00	Mitu korda kuus	Eesti	Sõbra/sugulase külastamine	Jah, käisin	Ei muutunud	
Naine	05.02.2017 Pühapäev Päevane vahetus 8.00-20.00	Mitu korda kuus	Venemaa	Sõbra/sugulase külastamine	Jah, käisin	Jah, on muutunud	Piiriületus muutus kiiremaks
Naine	05.02.2017 Pühapäev Päevane vahetus 8.00-20.00	Mitu korda kuus	Venemaa	Poodlemine	Jah, käisin	Jah, on muutunud	<i>Tax-free</i> kauba vormistus muutus mugavamaks

Jätk Lisa 8

Naine	05.02.2017 Pühapäev Päevane vahetus 8.00-20.00	Esimene kord	Venemaa	Puhkus	Ei		
Mees	06.02.2017 Esmaspäev Päevane vahetus 8.00-20.00	üks kord kuus	Venemaa	Puhkus	Jah, käisin	Ei muutunud	
Naine	06.02.2017 Esmaspäev Päevane vahetus 8.00-20.00	Mitu korda kuus	Venemaa	Poodlemine, Sõbra/sugulase külastamine	Jah, käisin	Jah, on muutunud	Järjekorrad puuduvad, Piiriületus muutus kiiremaks
Mees	06.02.2017 Esmaspäev Päevane vahetus 8.00-20.00	Mitu korda kuus	Eesti	Sõbra/sugulase külastamine	Jah, käisin	Ei muutunud	
Naine	08.02.2017 Kolmapäev Öövahetus 20.00-8.00	Mitu korda kuus	Venemaa	Poodlemine, Sõbra/sugulase külastamine	Jah, käisin	Jah, on muutunud	Tõhusam piiri- ja tollikontroll
Naine	08.02.2017 Kolmapäev Öövahetus 20.00-8.00	Mitu korda kuus	Venemaa	Poodlemine	Jah, käisin	Jah, on muutunud	Muudatused <i>tax-free</i> kauba vormistuses
Mees	08.02.2017 Kolmapäev Öövahetus 20.00-8.00	Mitu korda kuus	Eesti	Töö	Jah, käisin	Ei muutunud	
Mees	08.02.2017 Kolmapäev Öövahetus 20.00-8.00	Mitu korda aastas	Venemaa	Puhkus	Jah, käisin	Jah, on muutunud	Järjekorrad puuduvad, Piiriületus muutus kiiremaks
Naine	09.02.2017 Neljäpäev Öövahetus 20.00-8.00	Mitu korda kuus	Venemaa	Poodlemine	Jah, käisin	Jah, on muutunud	Järjekorrad puuduvad, Tõhusam piiri- ja tollikontroll

Jätk Lisa 8

Naine	10.02.2017 Reede Öövahetus 20.00-8.00	Mitu korda aastas	Venemaa	Puhkus	Jah, käisin	Jah, on muutunud	Järjekorrad puuduvad, Piiriületus muutus kiiremaks
Naine	10.02.2017 Reede Öövahetus 20.00-8.00	Mitu korda aastas	Eesti	Sõbra/sugulase külastamine	Jah, käisin	Ei muutunud	
Naine	10.02.2017 Reede Öövahetus 20.00-8.00	üks kord kuus	Eesti	Poodlemine	Jah, käisin	Jah, on muutunud	Järjekorrad puuduvad, Tõhusam piiri- ja tollikontroll
Naine	10.02.2017 Reede Öövahetus 20.00-8.00	üks kord kuus	Venemaa	Poodlemine, Sõbra/sugulase külastamine	Jah, käisin	Jah, on muutunud	Piiriületus muutus kiiremaks, Muudatused <i>tax-free</i> kauba vormistuses
Mees	10.02.2017 Reede Öövahetus 20.00-8.00	Mitu korda kuus	Eesti	Töö	Jah, käisin	Jah, on muutunud	Piiriületus muutus kiiremaks
Mees	10.02.2017 Reede Öövahetus 20.00-8.00	Mitu korda aastas	Venemaa	Puhkus, Sõbra/sugulase külastamine	Jah, käisin	Jah, on muutunud	Piiriületus muutus kiiremaks
Naine	13.02.2017 Esmaspäev Päevane vahetus 8.00-20.00	Mitu korda kuus	Venemaa	Puhkus, Poodlemine	Jah, käisin	Jah, on muutunud	<i>Tax-free</i> kauba vormistus muutus mugavamaks
Mees	13.02.2017 Esmaspäev Päevane vahetus 8.00-20.00	üks kord kuus	Venemaa	Sõbra/sugulase külastamine	Jah, käisin	Ei muutunud	
Naine	13.02.2017 Esmaspäev Päevane vahetus	Mitu korda kuus	Venemaa	Poodlemine	Jah, käisin	Jah, on muutunud	Piiriületus muutus kiiremaks

Jätk Lisa 8

Naine	13.02.2017 Esmaspäev Päevane vahetus 8.00-20.00	üks kord kuus	Venemaa	Puhkus	Jah, käisin	Jah, on muutunud	Järjekorrad puuduvad, Tõhusam piiri- ja tollikontroll
Mees	13.02.2017 Esmaspäev Päevane vahetus 8.00-20.00	üks kord kuus	Venemaa	Puhkus	Jah, käisin	Jah, on muutunud	Järjekorrad puuduvad
Mees	13.02.2017 Esmaspäev Päevane vahetus 8.00-20.00	üks kord kuus	Venemaa	Sõbra/sugulase külastamine	Jah, käisin	Ei muutunud	
Mees	13.02.2017 Esmaspäev Päevane vahetus 8.00-20.00	üks kord kuus	Eesti	Poodlemine	Jah, käisin	Ei muutunud	
Naine	13.02.2017 Esmaspäev Päevane vahetus 8.00-20.00	Mitu korda kuus	Venemaa	Poodlemine	Jah, käisin	Jah, on muutunud	Järjekorrad puuduvad, Piiriületus muutus kiiremaks
Mees	13.02.2017 Esmaspäev Päevane vahetus 8.00-20.00	üks kord kuus	Venemaa	Puhkus	Jah, käisin	Ei muutunud	
Mees	14.02.2017 Teisipäev Päevane vahetus 8.00-20.00	Mitu korda kuus	Venemaa	Töö	Jah, käisin	Ei muutunud	
Naine	14.02.2017 Teisipäev Päevane vahetus 8.00-20.00	üks kord kuus	Venemaa	Poodlemine	Jah, käisin	Jah, on muutunud	Tõhusam piiri- ja tollikontroll

Jätk Lisa 8

Naine	14.02.2017 Teisipäev Päevane vahetus 8.00-20.00	Mitu korda kuus	Venemaa	Sõbra/sugulase külastamine	Jah, käisin	Jah, on muutunud	Piiriületus muutus kiiremaks
Mees	16.02.2017 Neljapäev Öövahetus 20.00-8.00	Mitu korda kuus	Venemaa	Sõbra/sugulase külastamine	Jah, käisin	Ei muutunud	
Mees	16.02.2017 Neljapäev Öövahetus 20.00-8.00	üks kord kuus	Eesti	Poodlemine	Jah, käisin	Ei muutunud	
Mees	16.02.2017 Neljapäev Öövahetus 20.00-8.00	Mitu korda aastas	Venemaa	Puhkus	Jah, käisin	Jah, on muutunud	Piiriületus muutus kiiremaks
Mees	16.02.2017 Neljapäev Öövahetus 20.00-8.00	Mitu korda kuus	Eesti	Poodlemine	Jah, käisin	Ei muutunud	
Mees	16.02.2017 Neljapäev Öövahetus 20.00-8.00	Mitu korda aastas	Venemaa	Sõbra/sugulase külastamine	Jah, käisin	Jah, on muutunud	Piiriületus muutus kiiremaks
Mees	16.02.2017 Neljapäev Öövahetus 20.00-8.00	Mitu korda kuus	Venemaa	Töö, Puhkus	Jah, käisin	Jah, on muutunud	Järjekorrad puuduvad, Tõhusam piiri- ja tollikontroll
Naine	16.02.2017 Neljapäev Öövahetus 20.00-8.00	üks kord kuus	Eesti	Poodlemine	Jah, käisin	Jah, on muutunud	Tõhusam piiri- ja tollikontroll
Mees	17.02.2017 Reede Öövahetus 20.00-8.00	Mitu korda kuus	Venemaa	Poodlemine	Jah, käisin	Jah, on muutunud	Tõhusam piiri- ja tollikontroll

Jätk Lisa 8

Naine	17.02.2017 Reede Öövahetus 20.00-8.00	Mitu korda aastas	Eesti	Sõbra/sugulase külastamine, Kinnisvara Venemaal	Jah, käisin	Jah, on muutunud	Piiriületus muutus kiiremaks, Tõhusam piiri- ja tollikontroll
Mees	17.02.2017 Reede Öövahetus 20.00-8.00	üks kord kuus	Venemaa	Töö	Jah, käisin	Jah, on muutunud	Piiriületus muutus kiiremaks, Tõhusam piiri- ja tollikontroll
Naine	17.02.2017 Reede Öövahetus 20.00-8.00	Mitu korda kuus	Venemaa	Poodlemine, Sõbra/sugulase külastamine	Jah, käisin	Jah, on muutunud	Piiriületus muutus kiiremaks
Mees	18.02.2017 Laupäev Öövahetus 20.00-8.00	Mitu korda aastas	Venemaa	Puhkus	Jah, käisin	Ei muutunud	
Mees	18.02.2017 Laupäev Öövahetus 20.00-8.00	1 kord kuus	Venemaa	Puhkus	Jah, käisin	Ei muutunud	
Naine	18.02.2017 Laupäev Öövahetus 20.00-8.00	Mitu korda kuus	Venemaa	Sõbra/sugulase külastamine	Jah, käisin	Jah, on muutunud	Tõhusam piiri- ja tollikontroll, Piiriületus muutus kiiremaks
Mees	18.02.2017 Laupäev Öövahetus 20.00-8.00	üks kord kolme kuu jooksul	Eesti	Sõbra/sugulase külastamine	Jah, käisin	Ei muutunud	
Naine	18.02.2017 Laupäev Öövahetus 20.00-8.00	üks kord kuus	Eesti	Puhkus	Jah, käisin	Jah, on muutunud	Järjekorrad puuduvad, Piiriületus muutus kiiremaks
Mees	18.02.2017 Laupäev Öövahetus 20.00-8.00	kaks korda aastas	Venemaa	Puhkus	Jah, käisin	Ei muutunud	

Jätk Lisa 8

Naine	18.02.2017 Laupäev Öövahetus 20.00-8.00	Mitu korda kuus	Venemaa	Poodlemine	Jah, käisin	Jah, on muutunud	Mugavamaks, kuna <i>tax-free</i> vormistust teostavad politseiametnikud kohe pärast passi kontrolli
Mees	18.02.2017 Laupäev Öövahetus 20.00-8.00	Mitu korda kuus	Eesti	Sõbra/sugulase külastamine	Jah, käisin	Ei muutunud	
Naine	21.02.2017 Teisipäev Päevane vahetus 8.00-20.00	Mitu korda kuus	Venemaa	Poodlemine	Jah, käisin	Ei muutunud	
Naine	21.02.2017 Teisipäev Päevane vahetus 8.00-20.00	Mitu korda aastas	Eesti	Puhkus	Jah, käisin	Jah, on muutunud	Piiriületus muutus kiiremaks
Naine	21.02.2017 Teisipäev Päevane vahetus 8.00-20.00	1-2 korda nädalas	Eesti	Poodlemine	Jah, käisin	Jah, on muutunud	Järjekorrad puuduvad
Naine	21.02.2017 Teisipäev Päevane vahetus 8.00-20.00	üks kord kuus	Eesti	Poodlemine	Jah, käisin	Ei muutunud	
Naine	21.02.2017 Teisipäev Päevane vahetus 8.00-20.00	Mitu korda kuus	Eesti	Sõbra/sugula- se külastamine	Jah, käisin	Ei muutunud	
Naine	21.02.2017 Teisipäev Päevane vahetus	Mitu korda kuus	Venemaa	Poodlemine	Jah, käisin	Jah, on muutunud	Järjekorrad puuduvad

Jätk Lisa 8

Naine	21.02.2017 Teisipäev Päevane vahetus 8.00-20.00	Mitu korda kuus	Venemaa	Poodlemine	Jah, käisin	Ei muutunud	
Naine	22.02.2017 Kolmapäev Päevane vahetus 8.00-20.00	Mitu korda kuus	Venemaa	Sõbra/sugulase külastamine	Jah, käisin	Ei muutunud	
Naine	22.02.2017 Kolmapäev Päevane vahetus 8.00-20.00	Mitu korda aastas	Venemaa	Poodlemine	Jah, käisin	Ei muutunud	
Mees	22.02.2017 Kolmapäev Päevane vahetus 8.00-20.00	Mitu korda kuus	Venemaa	Töö	Jah, käisin	Jah, on muutunud	Tõhusam piiri- ja tollikontroll
Mees	22.02.2017 Kolmapäev Päevane vahetus 8.00-20.00	Mitu korda aastas	Eesti	Sõbra/sugulase külastamine	Jah, käisin	Jah, on muutunud	Tõhusam piiri- ja tollikontroll
Naine	22.02.2017 Kolmapäev Päevane vahetus 8.00-20.00	Neli korda aastas	Venemaa	Puhkus, Poodlemine	Jah, käisin	Jah, on muutunud	Piiriületus muutus kiiremaks, <i>tax-free</i> kauba vormistus muutus mugavamaks
Naine	25.02.2017 Laupäev Öövahetus 20.00-8.00	1 kord kuus	Venemaa	Sõbra/sugulase külastamine	Jah, käisin	Ei muutunud	

Jätk Lisa 8

Mees	25.02.2017 Laupäev Öövahetus 20.00-8.00	Mitu korda kuus	Venemaa	Puhkus	Jah, käisin	Jah, on muutunud	Piiriületus muutus kiiremaks, Mugavamaks, kuna <i>tax-free</i> kauba vormistust teostavad politseiametnikud kohe pärast passi kontrolli
Mees	25.02.2017 Laupäev Öövahetus 20.00-8.00	Mitu korda kuus	Venemaa	Töö	Jah, käisin	Ei muutunud	
Mees	26.02.2017 Pühapäev Öövahetus 20.00-8.00	Üks kord kuus	Venemaa	Puhkus, Sõbra/ sugulase külastamine	Jah, käisin	Ei muutunud	
Naine	26.02.2017 Pühapäev Öövahetus 20.00-8.00	Mitu korda kuus	Eesti	Sõbra/sugulase külastamine	Jah, käisin	Jah, on muutunud	Tõhusam piiri- ja tollikontroll
Naine	01.03.2017 Kolmapäev Päevane vahetus 8.00-20.00	Mitu korda kuus	Venemaa	Suvila Eestis	Jah, käisin	Ei muutunud	
Mees	01.03.2017 Kolmapäev Päevane vahetus 8.00-20.00	üks kord kuus	Eesti	Töö	Jah, käisin	Ei muutunud	
Mees	01.03.2017 Kolmapäev Päevane vahetus 8.00-20.00	Mitu korda aastas	Eesti	Sõbra/sugulase külastamine	Jah, käisin	Ei muutunud	

Jätk Lisa 8

Naine	01.03.2017 Kolmapäev Päevane vahetus 8.00-20.00	Mitu korda aastas	Venemaa	Sõbra/sugulase külastamine	Jah, käisin	Jah, on muutunud	Piiriületus muutus kiiremaks
Mees	01.03.2017 Kolmapäev Päevane vahetus 8.00-20.00	Mitu korda aastas	Venemaa	Puhkus	Jah, käisin	Ei muutunud	
Naine	01.03.2017 Kolmapäev Päevane vahetus 8.00-20.00	Mitu korda kuus	Venemaa	Sõbra/ sugulase külastamine	Jah, käisin	Jah, on muutunud	Tõhusam piiri- ja tollikontroll
Mees	02.03.2017 Neljäpäev Päevane vahetus 8.00-20.00	1-2 korda nädalas	Venemaa	Töö	Jah, käisin	Jah, on muutunud	Piiriületus muutus kiiremaks
Naine	02.03.2017 Neljäpäev Päevane vahetus 8.00-20.00	Mitu korda aastas	Venemaa	Sõbra/sugulase külastamine	Jah, käisin	Ei muutunud	
Naine	02.03.2017 Neljäpäev Päevane vahetus 8.00-20.00	Mitu korda kuus	Venemaa	Poodlemine	Jah, käisin	Jah, on muutunud	Piiriületus muutus kiiremaks, Tõhusam piiri- ja tollikontroll
Mees	02.03.2017 Neljäpäev Päevane vahetus 8.00-20.00	üks kord kuus	Eesti	Poodlemine	Jah, käisin	Jah, on muutunud	Tõhusam piiri- ja tollikontroll
Naine	02.03.2017 Neljäpäev Päevane vahetus 8.00-20.00	Mitu korda aastas	Venemaa	Puhkus	Jah, käisin	Jah, on muutunud	Järjekorrad puuduvad, Piiriületus muutus kiiremaks

Jätk Lisa 8

Mees	02.03.2017 Neljapäev Päevane vahetus 8.00-20.00	Mitu korda kuus	Eesti	Poodlemine	Jah, käisin	Jah, on muutunud	Tõhusam piiri- ja tollikontroll
Naine	02.03.2017 Neljapäev Päevane vahetus 8.00-20.00	Mitu korda kuus	Venemaa	Suvila Eestis	Jah, käisin	Jah, on muutunud	Tõhusam piiri- ja tollikontroll
Mees	02.03.2017 Neljapäev Päevane vahetus 8.00-20.00	Mitu korda aastas	Venemaa	Puhkus	Jah, käisin	Ei muutunud	
Naine	02.03.2017 Neljapäev Päevane vahetus 8.00-20.00	Neli korda aastas	Venemaa	Puhkus	Jah, käisin	Ei muutunud	
Mees	05.03.2017 Pühapäev Öövahetus 20.00-8.00	Mitu korda kuus	Venemaa	Puhkus, Poodlemine	Jah, käisin	Ei muutunud	
Naine	05.03.2017 Pühapäev Öövahetus 20.00-8.00	Mitu korda kuus	Venemaa	Poodlemine	Jah, käisin	Jah, on muutunud	Piiriületus muutus kiiremaks, tax-Free kauba vormistus muutus mugavamaks
Naine	05.03.2017 Pühapäev Öövahetus 20.00-8.00	Mitu korda kuus	Venemaa	Töö	Jah, käisin	Jah, on muutunud	Tõhusam piiri- ja tollikontroll
Naine	05.03.2017 Pühapäev Öövahetus 20.00-8.00	Mitu korda kuus	Venemaa	Puhkus, Poodlemine	Jah, käisin	Jah, on muutunud	Järjekorrad puuduvad, Piiriületus muutus kiiremaks

Jätk Lisa 8

Mees	05.03.2017 Pühapäev Öövahetus	Mitu korda kuus	Venemaa	Suvila Eestis	Jah, käisin	Ei muutunud	
Mees	05.03.2017 Pühapäev Öövahetus 20.00-8.00	Mitu korda kuus	Eesti	Sõbra/sugulase külastamine	Jah, käisin	Ei muutunud	
Mees	05.03.2017 Pühapäev Öövahetus 20.00-8.00	Mitu korda kuus	Eesti	Töö	Jah, käisin	Ei muutunud	
Naine	05.03.2017 Pühapäev Öövahetus 20.00-8.00	Esimene kord	Venemaa	Puhkus	Ei		
Naine	05.03.2017 Pühapäev Öövahetus 20.00-8.00	Mitu korda kuus	Venemaa	Puhkus, Poodlemine	Jah, käisin	Jah, on muutunud	Tax-free kauba vormistus muutus mugavamaks
Naine	05.03.2017 Pühapäev Öövahetus 20.00-8.00	Mitu korda kuus	Eesti	Poodlemine, Sõbra/sugulase külastamine	Jah, käisin	Ei muutunud	
Mees	06.03.2017 Esmaspäev Öövahetus 20.00-8.00	Mitu korda kuus	Venemaa	Poodlemine	Jah, käisin	Jah, on muutunud	Piiriületus muutus kiiremaks, Tõhusam piiri- ja tollikontroll
Mees	06.03.2017 Esmaspäev Öövahetus 20.00-8.00	üks kord kuus	Venemaa	Sõbra/sugulase külastamine	Jah, käisin	Ei muutunud	
Naine	09.03.2017 Neljapäev Päevane vahetus 8.00-20.00	Mitu korda kuus	Venemaa	Poodlemine	Jah, käisin	Ei muutunud	

Jätk Lisa 8

Naine	09.03.2017 Neljapäev Päevane vahetus 8.00-20.00	Mitu korda kuus	Venemaa	Poodlemine	Jah, käisin	Jah, on muutunud	Muudatused <i>tax-free</i> kauba vormistuses
Mees	09.03.2017 Neljapäev Päevane vahetus 8.00-20.00	1-2 korda nädalas	Eesti	Poodlemine	Jah, käisin	Jah, on muutunud	Piiriületus muutus kiiremaks, Tõhusam piiri- ja tollikontroll
Naine	09.03.2017 Neljapäev Päevane vahetus 8.00-20.00	Mitu korda aastas	Venemaa	Puhkus	Jah, käisin	Ei muutunud	
Mees	09.03.2017 Neljapäev Päevane vahetus 8.00-20.00	Mitu korda kuus	Venemaa	Poodlemine	Jah, käisin	Jah, on muutunud	Järjekorrad puuduvad, Muudatused <i>tax-free</i> kauba vormistuses
Mees	09.03.2017 Neljapäev Päevane vahetus 8.00-20.00	1-2 korda nädalas	Venemaa	Töö	Jah, käisin	Ei muutunud	
Naine	09.03.2017 Neljapäev Päevane vahetus 8.00-20.00	Mitu korda aastas	Venemaa	Puhkus	Jah, käisin	Jah, on muutunud	Piiriületus muutus kiiremaks
Mees	10.03.2017 Reede Päevane vahetus 8.00-20.00	Mitu korda aastas	Venemaa	Puhkus	Jah, käisin	Jah, on muutunud	Piiriületus muutus kiiremaks

Jätk Lisa 8

Naine	10.03.2017 Reede Päevane vahetus 8.00-20.00	üks kord kuus	Venemaa	Poodlemine	Jah, käisin	Jah, on muutunud	Piiriületus muutus kiiremaks, Muudatused <i>tax-free</i> kauba vormistuses
Mees	10.03.2017 Reede Päevane vahetus	Mitu korda aastas	Venemaa	Sõbra/sugulase külastamine	Jah, käisin	Ei muutunud	
Naine	10.03.2017 Reede Päevane vahetus 8.00-20.00	Mitu korda kuus	Eesti	Poodlemine	Jah, käisin	Jah, on muutunud	Järjekorrad puuduvad, Tõhusam piiri- ja tollikontroll
Naine	10.03.2017 Reede Päevane vahetus 8.00-20.00	Mitu korda kuus	Eesti	Suvila Venemaal	Jah, käisin	Jah, on muutunud	Tõhusam piiri- ja tollikontroll
Mees	10.03.2017 Reede Päevane vahetus 8.00-20.00	Mitu korda aastas	Venemaa	Puhkus	Jah, käisin	Ei muutunud	
Naine	10.03.2017 Reede Päevane vahetus 8.00-20.00	Esimene kord	Venemaa	Koorte näitusel osalemine	Ei		
Naine	13.03.2017 Esmaspäev Öövahetus 20.00-8.00	Mitu korda kuus	Eesti	Poodlemine	Jah, käisin	Jah, on muutunud	Piiriületus muutus kiiremaks, Tõhusam piiri- ja tollikontroll
Mees	13.03.2017 Esmaspäev Öövahetus 20.00-8.00	üks kord kuus	Eesti	Puhkus	Jah, käisin	Jah, on muutunud	Tõhusam piiri- ja tollikontroll

Jätk Lisa 8

Naine	13.03.2017 Esmaspäev Öövahetus 20.00-8.00	üks kord kuus	Venemaa	Sõbra/sugulase külastamine	Jah, käisin	Ei muutunud	
Mees	13.03.2017 Esmaspäev Öövahetus 20.00-8.00	1-2 korda nädalas	Venemaa	Poodlemine	Jah, käisin	Jah, on muutunud	Muudatused <i>tax-free</i> kauba vormistuses
Mees	13.03.2017 Esmaspäev Öövahetus 20.00-8.00	1-2 korda nädalas	Venemaa	Töö	Jah, käisin	Jah, on muutunud	Järjekorrad puuduvad
Naine	13.03.2017 Esmaspäev Öövahetus 20.00-8.00	Mitu korda aastas	Venemaa	Puhkus	Jah, käisin	Jah, on muutunud	Piiriületus muutus kiiremaks
Naine	13.03.2017 Esmaspäev Öövahetus 20.00-8.00	üks kord kuus	Eesti	Sõbra/sugulase külastamine	Jah, käisin	Ei muutunud	
Naine	14.03.2017 Teisipäev Öövahetus 20.00-8.00	Mitu korda aastas	Venemaa	Puhkus	Jah, käisin	Ei muutunud	
Mees	14.03.2017 Teisipäev Öövahetus 20.00-8.00	1-2 korda nädalas	Eesti	Töö	Jah, käisin	Jah, on muutunud	Tõhusam piiri- ja tollikontroll
Naine	14.03.2017 Teisipäev Öövahetus 20.00-8.00	Mitu korda aastas	Venemaa	Poodlemine	Jah, käisin	Jah, on muutunud	Tõhusam piiri- ja tollikontroll, Muudatused <i>tax-free</i> kauba vormistuses
Naine	14.03.2017 Teisipäev Öövahetus 20.00-8.00	Mitu korda kuus	Venemaa	Kinnisvara Eestis	Jah, käisin	Jah, on muutunud	Piiriületus muutus kiiremaks
Naine	14.03.2017 Teisipäev Öövahetus	Mitu korda kuus	Venemaa	Puhkus	Ei		

Jätk Lisa 8

Mees	14.03.2017 Teisipäev Öövahetus 20.00-8.00	Mitu korda kuus	Venemaa	Poodlemine	Jah, käisin	Jah, on muutunud	Tõhusam piiri- ja tollikontroll, Muudatused <i>tax-free</i> kauba vormistuses
Mees	17.03.2017 Reede Päevane vahetus 8.00-20.00	Mitu korda aastas	Venemaa	Sõbra/sugulase küllastamine	Jah, käisin	Jah, on muutunud	Piiriületus muutus kiiremaks
Mees	17.03.2017 Reede Päevane vahetus 8.00-20.00	Mitu korda kuus	Eesti	Töö	Jah, käisin	Jah, on muutunud	Tõhusam piiri- ja tollikontroll
Naine	17.03.2017 Reede Päevane vahetus 8.00-20.00	Mitu korda kuus	Venemaa	Poodlemine, Sõbra/sugulase küllastamine	Jah, käisin	Jah, on muutunud	Muudatused Tax- Free kauba vormistuses
Naine	17.03.2017 Reede Päevane vahetus 8.00-20.00	Mitu korda kuus	Eesti	Poodlemine, Sõbra/ sugulase küllastamine	Jah, käisin	Jah, on muutunud	Tõhusam piiri- ja tollikontroll
Naine	17.03.2017 Reede Päevane vahetus 8.00-20.00	1-2 korda nädalas	Eesti	Töö	Jah, käisin	Jah, on muutunud	Tõhusam piiri- ja tollikontroll
Naine	17.03.2017 Reede Päevane vahetus 8.00-20.00	Mitu korda aastas	Venemaa	Puhkus	Ei		
Mees	18.03.2017 Laupäev Päevane vahetus 8.00-20.00	üks kord kuus	Venemaa	Puhkus	Jah, käisin	Ei muutunud	

Jätk Lisa 8

Naine	18.03.2017 Laupäev Päevane vahetus 8.00-20.00	Neli korda aastas	Venemaa	Puhkus, Poodlemine	Jah, käisin	Ei muutunud	
Mees	18.03.2017 Laupäev Päevane vahetus 8.00-20.00	üks kord kuus	Venemaa	Töö	Jah, käisin	Ei muutunud	
Mees	18.03.2017 Laupäev Päevane vahetus 8.00-20.00	üks kord kuus	Venemaa	Puhkus	Jah, käisin	Ei muutunud	
Naine	18.03.2017 Laupäev Päevane vahetus 8.00-20.00	neli korda aastas	Eesti	Puhkus	Jah, käisin	Jah, on muutunud	Piiriületus muutus kiiremaks, Tõhusam piiri- ja tollikontroll
Naine	18.03.2017 Laupäev Päevane vahetus 8.00-20.00	kaks korda aastas	Venemaa	Puhkus	Jah, käisin	Ei muutunud	
Mees	21.03.2017 Teisipäev Öövahetus 20.00-8.00	Mitu korda aastas	Venemaa	Sõbra/sugulase külastamine	Jah, käisin	Jah, on muutunud	Järjekorrad puuduvad
Mees	21.03.2017 Teisipäev Öövahetus 20.00-8.00	Mitu korda kuus	Eesti	Töö	Jah, käisin	Jah, on muutunud	Järjekorrad puuduvad, Tõhusam piiri- ja tollikontroll
Naine	21.03.2017 Teisipäev Öövahetus 20.00-8.00	üks kord kuus	Eesti	Poodlemine	Jah, käisin	Ei muutunud	
Naine	21.03.2017 Teisipäev Öövahetus	Mitu korda aastas	Eesti	Sõbra/sugulase külastamine	Jah, käisin	Ei muutunud	

Jätk Lisa 8

Mees	21.03.2017 Teisipäev Öövahetus 20.00-8.00	Mitu korda kuus	Eesti	Sõbra/ sugulase külastamine	Jah, käisin	Jah, on muutunud	Piiriületus muutus kiiremaks
------	--	--------------------	-------	-----------------------------------	-------------	---------------------	---------------------------------

Lisa 9. Narva-1 piiripunkti bussijuhtide küsitlus

Tabelisse on koondatud Narva-1 piiripunktis küsitletud bussijuhtide vastused vastused küsimustikule (vt lisa 7).

Sugu	Kuupäev, Nädalapäev, Aeg	Piiripunkti ületuse sagedus	Vana terminali kasutus	Muudatuste tajumine	Muutus
Mees	28.01.2017 Laupäev Päevane vahetus 8.00-20.00	Mitu korda nädalas	Jah, käisin	Ei muutunud	
Mees	28.01.2017 Laupäev Päevane vahetus 8.00-20.00	Mitu korda nädalas	Jah, käisin	Jah, on muutunud	Piiriületus muutus kiiremaks.
Mees	28.01.2017 Laupäev Päevane vahetus 8.00-20.00	Mitu korda kuus	Ei		
Mees	28.01.2017 Laupäev Päevane vahetus 8.00-20.00	Mitu korda nädalas	Jah, käisin	Jah, on muutunud	Piiriületus muutus kiiremaks.
Mees	28.01.2017 Laupäev Päevane vahetus 8.00-20.00	Mitu korda kuus	Jah, käisin	Ei muutunud	
Mees	28.01.2017 Laupäev Päevane vahetus 8.00-20.00	üks kord kuus	Jah, käisin	Ei muutunud	
Mees	28.01.2017 Laupäev Päevane vahetus 8.00-20.00	üks kord kuus	Jah, käisin	Ei muutunud	
Mees	28.01.2017 Laupäev Päevane vahetus 8.00-20.00	üks kord nädalas	Jah, käisin	Ei muutunud	
Mees	28.01.2017 Laupäev Päevane vahetus 8.00-20.00	Mitu korda kuus	Jah, käisin	Ei muutunud	

Jätk Lisa 9

Mees	28.01.2017 Laupäev Päevane vahetus 8.00-20.00	Mitu korda nädalas	Ei		
Mees	18.03.2017 Laupäev Päevane vahetus 8.00-20.00	Mitu korda nädalas	Jah, käisin	Ei muutunud	
Mees	18.03.2017 Laupäev Päevane vahetus 8.00-20.00	üks kord nädalas	Jah, käisin	Jah, on muutunud	Tõhusam piiri- ja tollikontroll
Mees	18.03.2017 Laupäev Päevane vahetus 8.00-20.00	Mitu korda kuus	Jah, käisin	Ei muutunud	
Mees	18.02.2017 Laupäev Öövahetus 20.00-8.00	Mitu korda nädalas	Jah, käisin	Jah, on muutunud	Piiriületus muutus kiiremaks.
Mees	18.02.2017 Laupäev Öövahetus 20.00-8.00	Mitu korda kuus	Jah, käisin	Ei muutunud	
Mees	18.02.2017 Laupäev Öövahetus 20.00-8.00	Mitu korda kuus	Jah, käisin	Jah, on muutunud	Tõhusam piiri- ja tollikontroll
Mees	18.02.2017 Laupäev Öövahetus 20.00-8.00	üks kord nädalas	Jah, käisin	Ei muutunud	
Mees	18.02.2017 Laupäev Öövahetus 20.00-8.00	Mitu korda nädalas	Jah, käisin	Ei muutunud	
Mees	18.02.2017 Laupäev Öövahetus 20.00-8.00	üks kord kuus	Jah, käisin	Ei muutunud	

Jätk Lisa 9

Mees	25.02.2017 Laupäev Öövahetus 20.00-8.00	Mitu korda kuus	Jah, käisin	Ei muutunud	
Mees	25.02.2017 Laupäev Öövahetus 20.00-8.00	Mitu korda kuus	Jah, käisin	Ei muutunud	
Mees	29.01.2017 Pühapäev Päevane vahetus 8.00-20.00	Mitu korda nädalas	Jah, käisin	Ei muutunud	
Mees	29.01.2017 Pühapäev Päevane vahetus 8.00-20.00	üks kord nädalas	Jah, käisin	Ei muutunud	
Mees	29.01.2017 Pühapäev Päevane vahetus 8.00-20.00	üks kord kuus	Jah, käisin	Jah, on muutunud	Piiriületus muutus kiiremaks.
Mees	29.01.2017 Pühapäev Päevane vahetus 8.00-20.00	Mitu korda kuus	Jah, käisin	Jah, on muutunud	Tõhusam piiri- ja tollikontroll
Mees	29.01.2017 Pühapäev Päevane vahetus 8.00-20.00	Mitu korda kuus	Jah, käisin	Ei muutunud	
Mees	29.01.2017 Pühapäev Päevane vahetus 8.00-20.00	Mitu korda kuus	Jah, käisin	Ei muutunud	
Mees	05.02.2017 Pühapäev Päevane vahetus 8.00-20.00	üks kord kuus	Jah, käisin	Ei muutunud	
Mees	05.02.2017 Pühapäev Päevane vahetus 8.00-20.00	Mitu korda aastas	Jah, käisin	Ei muutunud	

Jätk Lisa 9

Mees	05.02.2017 Pühapäev Päevane vahetus 8.00-20.00	üks kord nädalas	Jah, käisin	Jah, on muutunud	Piiriületus muutus kiiremaks. <i>Tax-free</i> kauba vormistus muutus mugavamaks
Mees	05.02.2017 Pühapäev Päevane vahetus 8.00-20.00	Mitu korda aastas	Jah, käisin	Ei muutunud	
Mees	26.02.2017 Pühapäev Öövahetus 20.00-8.00	Mitu korda kuus	Jah, käisin	Ei muutunud	
Mees	26.02.2017 Pühapäev Öövahetus 20.00-8.00	üks kord kuus	Jah, käisin	Ei muutunud	
Mees	26.02.2017 Pühapäev Öövahetus 20.00-8.00	Mitu korda kuus	Jah, käisin	Ei muutunud	
Mees	05.03.2017 Pühapäev Öövahetus 20.00-8.00	Mitu korda kuus	Jah, käisin	Jah, on muutunud	Tõhusam piiri- ja tollikontroll
Mees	05.03.2017 Pühapäev Öövahetus 20.00-8.00	Mitu korda kuus	Jah, käisin	Ei muutunud	
Mees	05.03.2017 Pühapäev Öövahetus 20.00-8.00	üks kord kuus	Jah, käisin	Ei muutunud	
Mees	05.03.2017 Pühapäev Öövahetus 20.00-8.00	üks kord kuus	Jah, käisin	Jah, on muutunud	Järjekorrad puuduvad.
Mees	06.02.2017 Esmaspäev Päevane vahetus 8.00-20.00	Mitu korda nädalas	Jah, käisin	Ei muutunud	

Jätk Lisa 9

Mees	06.02.2017 Esmaspäev Päevane vahetus 8.00-20.00	üks kord nädalas	Jah, käisin	Jah, on muutunud	Muudatused <i>tax-free</i> kauba vormistuses
Mees	06.02.2017 Esmaspäev Päevane vahetus 8.00-20.00	üks kord nädalas	Jah, käisin	Jah, on muutunud	Piiriületus muutus kiiremaks.
Mees	06.02.2017 Esmaspäev Päevane vahetus 8.00-20.00	Mitu korda kuus	Jah, käisin	Ei muutunud	
Mees	06.02.2017 Esmaspäev Päevane vahetus 8.00-20.00	Mitu korda kuus	Jah, käisin	Jah, on muutunud	Tõhusam piiri- ja tollikontroll
Mees	13.02.2017 Esmaspäev Päevane vahetus 8.00-20.00	Mitu korda aastas	Ei		
Mees	13.02.2017 Esmaspäev Päevane vahetus 8.00-20.00	Mitu korda nädalas	Jah, käisin	Ei muutunud	
Mees	13.02.2017 Esmaspäev Päevane vahetus 8.00-20.00	üks kord nädalas	Jah, käisin	Jah, on muutunud	Piiriületus muutus kiiremaks. Piiril on tõhusam piiri- ja tollikontroll.
Mees	13.02.2017 Esmaspäev Päevane vahetus 8.00-20.00	Mitu korda kuus	Jah, käisin	Ei muutunud	
Mees	06.03.2017 Esmaspäev Öövahetus 20.00-8.00	Mitu korda kuus	Jah, käisin	Jah, on muutunud	Piiriületus muutus kiiremaks.
Mees	06.03.2017 Esmaspäev Öövahetus 20.00-8.00	Mitu korda kuus	Jah, käisin	Jah, on muutunud	Tõhusam piiri- ja tollikontroll

Jätk Lisa 9

Mees	06.03.2017 Esmaspäev Öövahetus 20.00-8.00	üks kord nädalas	Jah, käisin	Ei muutunud	
Mees	13.03.2017 Esmaspäev Öövahetus 20.00-8.00	Mitu korda kuus	Jah, käisin	Ei muutunud	
Mees	13.03.2017 Esmaspäev Öövahetus 20.00-8.00	Mitu korda nädalas	Jah, käisin	Jah, on muutunud	Tõhusam piiri- ja tollikontroll
Mees	14.02.2017 Teisipäev Päevane vahetus 8.00-20.00	üks kord nädalas	Jah, käisin	Ei muutunud	
Mees	14.02.2017 Teisipäev Päevane vahetus 8.00-20.00	Mitu korda kuus	Jah, käisin	Jah, on muutunud	Piiriületus muutus kiiremaks.
Mees	14.02.2017 Teisipäev Päevane vahetus 8.00-20.00	üks kord kuus	Ei		
Mees	14.02.2017 Teisipäev Päevane vahetus 8.00-20.00	Mitu korda kuus	Jah, käisin	Ei muutunud	
Mees	21.02.2017 Teisipäev Päevane vahetus 8.00-20.00	Mitu korda aastas	Jah, käisin	Ei muutunud	
Mees	21.02.2017 Teisipäev Päevane vahetus 8.00-20.00	Mitu korda nädalas	Jah, käisin	Jah, on muutunud	Tõhusam piiri- ja tollikontroll
Mees	31.01.2017 Teisipäev Öövahetus 20.00-8.00	Mitu korda kuus	Ei		
Mees	31.01.2017 Teisipäev Öövahetus 20.00-8.00	Mitu korda kuus	Jah, käisin	Jah, on muutunud	Piiriületus muutus kiiremaks.

Jätk Lisa 9

Mees	31.01.2017 Teisipäev Öövahetus 20.00-8.00	Mitu korda aastas	Jah, käisin	Ei muutunud	
Mees	14.03.2017 Teisipäev Öövahetus 20.00-8.00	Mitu korda kuus	Jah, käisin	Jah, on muutunud	Tõhusam piiri- ja tollikontroll. Passi ja <i>tax-free</i> kauba vormistus toimub kiiremini.
Mees	14.03.2017 Teisipäev Öövahetus 20.00-8.00	Mitu korda kuus	Jah, käisin	Ei muutunud	
Mees	14.03.2017 Teisipäev Öövahetus 20.00-8.00	Mitu korda kuus	Jah, käisin	Jah, on muutunud	Tõhusam piiri- ja tollikontroll
Mees	22.02.2017 Kolmapäev Päevane vahetus 8.00-20.00	Mitu korda aastas	Jah, käisin	Ei muutunud	
Mees	22.02.2017 Kolmapäev Päevane vahetus 8.00-20.00	Mitu korda nädalas	Jah, käisin	Jah, on muutunud	Järjekorrad puuduvad.
Mees	01.03.2017 Kolmapäev Päevane vahetus 8.00-20.00	Mitu korda kuus	Jah, käisin	Ei muutunud	
Mees	01.03.2017 Kolmapäev Päevane vahetus 8.00-20.00	Mitu korda kuus	Jah, käisin	Ei muutunud	
Mees	01.02.2017 Kolmapäev Öövahetus 20.00- 8.00	üks kord kuus	Jah, käisin	Ei muutunud	
Mees	01.02.2017 Kolmapäev Öövahetus 20.00- 8.00	Mitu korda nädalas	Jah, käisin	Ei muutunud	

Jätk Lisa 9

Mees	01.02.2017 Kolmapäev Öövahetus 20.00-8.00	Mitu korda kuus	Jah, käisin	Jah, on muutunud	Piiriületus muutus kiiremaks.
Mees	01.02.2017 Kolmapäev Öövahetus 20.00-8.00	Mitu korda aastas	Jah, käisin	Ei muutunud	
Mees	08.02.2017 Kolmapäev Öövahetus 20.00-8.00	üks kord kuus	Jah, käisin	Jah, on muutunud	Piiriületus muutus kiiremaks.
Mees	08.02.2017 Kolmapäev Öövahetus 20.00-8.00	Mitu korda kuus	Jah, käisin	Jah, on muutunud	Muudatused <i>tax-free</i> kauba vormistamises
Mees	02.03.2017 Neljapäev Päevane vahetus 8.00-20.00	üks kord kuus	Jah, käisin	Ei muutunud	
Mees	02.03.2017 Neljapäev Päevane vahetus 8.00-20.00	üks kord nädalas	Jah, käisin	Jah, on muutunud	Piiriületus muutus kiiremaks.
Mees	02.03.2017 Neljapäev Päevane vahetus 8.00-20.00	Mitu korda kuus	Jah, käisin	Ei muutunud	
Mees	02.03.2017 Neljapäev Päevane vahetus 8.00-20.00	Mitu korda aastas	Jah, käisin	Ei muutunud	
Mees	02.03.2017 Neljapäev Päevane vahetus 8.00-20.00	Mitu korda nädalas	Jah, käisin	Jah, on muutunud	Piiriületus muutus kiiremaks, kiirem passi ja <i>tax-free</i> kauba vormistus.
Mees	09.03.2017 Neljapäev Päevane vahetus 8.00-20.00	Mitu korda aastas	Jah, käisin	Ei muutunud	

Jätk Lisa 9

Mees	09.02.2017 Neljapäev Öövahetus 20.00-8.00	üks kord kuus	Jah, käisin	Ei muutunud	
Mees	09.02.2017 Neljapäev Öövahetus 20.00-8.00	Mitu korda kuus	Jah, käisin	Jah, on muutunud	Piiriületus muutus kiiremaks.
Mees	09.02.2017 Neljapäev Öövahetus 20.00-8.00	Mitu korda kuus	Jah, käisin	Jah, on muutunud	Järjekorrad puuduvad.
Mees	16.02.2017 Neljapäev Öövahetus 20.00-8.00	Mitu korda kuus	Jah, käisin	Ei muutunud	
Mees	16.02.2017 Neljapäev Öövahetus 20.00-8.00	Mitu korda aastas	Jah, käisin	Ei muutunud	
Mees	16.02.2017 Neljapäev Öövahetus 20.00-8.00	Mitu korda kuus	Jah, käisin	Jah, on muutunud	Järjekorrad puuduvad
Mees	10.03.2017 Reede Päevane vahetus 8.00-20.00	Mitu korda kuus	Jah, käisin	Jah, on muutunud	Tõhusam piiri- ja tollikontroll
Mees	10.03.2017 Reede Päevane vahetus 8.00-20.00	Mitu korda nädalas	Jah, käisin	Jah, on muutunud	Piiriületus muutus kiiremaks
Mees	10.03.2017 Reede Päevane vahetus 8.00-20.00	Mitu korda aastas	Jah, käisin	Ei muutunud	
Mees	10.03.2017 Reede Päevane vahetus 8.00-20.00	Mitu korda kuus	Jah, käisin	Ei muutunud	

Jätk Lisa 9

Mees	10.03.2017 Reede Päevane vahetus 8.00-20.00	üks kord kuus	Ei		
Mees	17.03.2017 Reede Päevane vahetus 8.00-20.00	üks kord kuus	Jah, käisin	Ei muutunud	
Mees	17.03.2017 Reede Päevane vahetus 8.00-20.00	Mitu korda kuus	Jah, käisin	Jah, on muutunud	Piiriületus muutus kiiremaks.
Mees	17.03.2017 Reede Päevane vahetus 8.00-20.00	üks kord nädalas	Jah, käisin	Jah, on muutunud	Järjekorrad puuduvad, piiriületus muutus kiiremaks.
Mees	10.02.2017 Reede Öövahetus 20.00- 8.00	üks kord nädalas	Jah, käisin	Jah, on muutunud	Järjekorrad puuduvad.
Mees	10.02.2017 Reede Öövahetus 20.00- 8.00	üks kord kuus	Jah, käisin	Ei muutunud	
Mees	10.02.2017 Reede Öövahetus 20.00- 8.00	Mitu korda aastas	Jah, käisin	Ei muutunud	
Mees	10.02.2017 Reede Öövahetus 20.00- 8.00	Mitu korda kuus	Jah, käisin	Jah, on muutunud	Piiriületus muutus kiiremaks.
Mees	10.02.2017 Reede Öövahetus 20.00- 8.00	Mitu korda nädalas	Jah, käisin	Jah, on muutunud	Tõhusam piiri- ja tollikontroll
Mees	17.02.2017 Reede Öövahetus 20.00- 8.00	Mitu korda nädalas	Jah, käisin	Ei muutunud	

Lisa 10. Narva-1 piiripunkti veoautojuhtide küsitlus

Tabelisse on koondatud Narva-1 piiripunktis küsitletud sõiduautojuhtide vastused vastused küsimustikule (vt lisa 7).

Kuupäev, Nädalapäev, Aeg	Piiripunkti ületuse sagedus	Koormaga/tühi	Vana terminali kasutus	Muudatuste tajumine	Muutus
28.01.2017 Laupäev Päevane vahetus 8.00- 20.00	üks kord kuus	Koormaga	Jah, käisin	Jah, on muutunud	Piiriületus muutus kiiremaks. Nii on mugavam - kõik dokumendid ühe ametniku kätte.
28.01.2017 Laupäev Päevane vahetus 8.00- 20.00	Mitu korda kuus	Koormaga	Jah, käisin	Jah, on muutunud	Muutuseks on see, et piiri ületamiseks tuleb peatuda üks kord.
28.01.2017 Laupäev Päevane vahetus 8.00- 20.00	Mitu korda kuus	Koormaga	Jah, käisin	Ei muutunud	
29.01.2017 Pühapäev Päevane vahetus 8.00- 20.00	üks kord kuus	Koormaga	Ei		
29.01.2017 Pühapäev Päevane vahetus 8.00- 20.00	Mitu korda kuus	Koormaga	Jah, käisin	Jah, on muutunud	Nii on mugavam - kõik dokumendid vormistatakse ühes kohas.
29.01.2017 Pühapäev Päevane vahetus 8.00- 20.00	Esimene kord	Tühi	Ei		

Jätk Lisa 10

29.01.2017 Pühapäev Päevane vahetus 8.00-20.00	Mitu korda nädalas	Koormaga	Jah, käisin	Jah, on muutunud	Järjekorrad puuduvad. Piiriületus muutus kiiremaks.
31.01.2017 Teisipäev Öövahetus 20.00-8.00	Mitu korda kuus	Koormaga	Jah, käisin	Ei muutunud	
31.01.2017 Teisipäev Öövahetus 20.00-8.00	üks kord nädalas	Koormaga	Jah, käisin	Jah, on muutunud	Piiri ületamiseks tuleb peatuda üks kord.
31.01.2017 Teisipäev Öövahetus 20.00-8.00	üks kord nädalas	Koormaga	Jah, käisin	Jah, on muutunud	Järjekorrad puuduvad.
31.01.2017 Teisipäev Öövahetus 20.00-8.00	Mitu korda aastas	Koormaga	Jah, käisin	Ei muutunud	
02.02.2017 Neljapäev Öövahetus 20.00-8.00	Mitu korda nädalas	Koormaga	Jah, käisin	Jah, on muutunud	Piiriületus muutus kiiremaks.
02.02.2017 Neljapäev Öövahetus 20.00-8.00	üks kord nädalas	Koormaga	Jah, käisin	Jah, on muutunud	Piiriületus muutus mugavamaks, sest kogu vormistus toimub ühes aknas. Piiriületuse aeg ei muutunud.
02.02.2017 Neljapäev Öövahetus 20.00-8.00	üks kord nädalas	Koormaga	Jah, käisin	Ei muutunud	
02.02.2017 Neljapäev Öövahetus 20.00-8.00	üks kord nädalas	Koormaga	Jah, käisin	Jah, on muutunud	Kogu vormistus toimub ühes aknas, piiriületuse aeg ei muutunud.

Jätk Lisa 10

02.02.2017 Neljapäev Öövahetus 20.00-8.00	Mitu korda kuus	Koormaga	Jah, käisin	Ei muutunud	
02.02.2017 Neljapäev Öövahetus 20.00-8.00	üks kord nädalas	Koormaga	Jah, käisin	Ei muutunud	
06.02.2017 Esmaspäev Päevane vahetus 8.00- 20.00	Mitu korda nädalas	Koormaga	Jah, käisin	Jah, on muutunud	Järjekorrad puuduvad.
06.02.2017 Esmaspäev Päevane vahetus 8.00- 20.00	Mitu korda aastas	Koormaga	Jah, käisin	Jah, on muutunud	Piiriületus muutus kiiremaks.
06.02.2017 Esmaspäev Päevane vahetus 8.00- 20.00	Mitu korda kuus	Koormaga	Jah, käisin	Ei muutunud	
06.02.2017 Esmaspäev Päevane vahetus 8.00- 20.00	üks kord nädalas	Koormaga	Jah, käisin	Jah, on muutunud	Suhtumine juhtidesse muutus paremaks.
06.02.2017 Esmaspäev Päevane vahetus 8.00- 20.00	Mitu korda kuus	Koormaga	Jah, käisin	Jah, on muutunud	Passi kontroll ja kauba tollivormistus toimub ühes aknas.
06.02.2017 Esmaspäev Päevane vahetus 8.00- 20.00	Mitu korda aastas	Tühi	Jah, käisin	Ei muutunud	

Jätk Lisa 10

13.02.2017 Esmaspäev Päevane vahetus 8.00-20.00	Mitu korda kuus	Koormaga	Ei		
13.02.2017 Esmaspäev Päevane vahetus 8.00-20.00	Mitu korda nädalas	Koormaga	Jah, käisin	Ei muutunud	
13.02.2017 Esmaspäev Päevane vahetus 8.00-20.00	üks kord nädalas	Koormaga	Jah, käisin	Ei muutunud	
14.02.2017 Teisipäev Päevane vahetus 8.00-20.00	üks kord nädalas	Koormaga	Jah, käisin	Jah, on muutunud	Järjekorrad puuduvad, piiriületus muutus kiiremaks.
14.02.2017 Teisipäev Päevane vahetus 8.00-20.00	Mitu korda nädalas	Koormaga	Jah, käisin	Jah, on muutunud	Kogu vormistus ühes kohas, kuid piiriületust see ei mõjutanud.
14.02.2017 Teisipäev Päevane vahetus 8.00-20.00	Mitu korda kuus	Koormaga	Jah, käisin	Ei muutunud	
14.02.2017 Teisipäev Päevane vahetus 8.00-20.00	üks kord nädalas	Koormaga	Jah, käisin	Jah, on muutunud	Kogu vormistus toimub ühes kohas, piiriületus muutus mugavamaks.
14.02.2017 Teisipäev Päevane vahetus 8.00-20.00	üks kord aastas	Koormaga	Jah, käisin	Ei muutunud	

Jätk Lisa 10

17.02.2017 Reede Öövahetus 20.00-8.00	üks kord kuus	Koormaga	Jah, käisin	Ei muutunud	
17.02.2017 Reede Öövahetus 20.00-8.00	Mitu korda kuus	Koormaga	Jah, käisin	Jah, on muutunud	Passi kontroll ja kauba tollivormistus toimub ühes aknas, see ei mõjutanud piiriületuse aega.
17.02.2017 Reede Öövahetus 20.00-8.00	üks kord kuus	Koormaga	Jah, käisin	Ei muutunud	
17.02.2017 Reede Öövahetus 20.00-8.00	Mitu korda kuus	Koormaga	Jah, käisin	Jah, on muutunud	Piiriületus muutus mugavamaks, sest kogu vormistus toimub ühes aknas.
17.02.2017 Reede Öövahetus 20.00-8.00	Mitu korda kuus	Koormaga	Jah, käisin	Ei muutunud	
21.02.2017 Teisipäev Päevane vahetus 8.00-20.00	Mitu korda kuus	Koormaga	Jah, käisin	Ei muutunud	
21.02.2017 Teisipäev Päevane vahetus 8.00-20.00	üks kord nädalas	Koormaga	Jah, käisin	Jah, on muutunud	Piiri ületamiseks tuleb peatuda üks kord.
21.02.2017 Teisipäev Päevane vahetus 8.00-20.00	Mitu korda kuus	Koormaga	Jah, käisin	Jah, on muutunud	Passi kontroll ja kauba tollivormistus toimub ühes aknas.

Jätk Lisa 10

21.02.2017 Teisipäev Päevane vahetus 8.00-20.00	Mitu korda kuus	Koormaga	Jah, käisin	Jah, on muutunud	Kogu vormistust teostatakse ühes kohas. Ametnike arv ja piiriületuse aeg ei muutunud.
21.02.2017 Teisipäev Päevane vahetus 8.00-20.00	Mitu korda kuus	Koormaga	Jah, käisin	Jah, on muutunud	Piiri ületamiseks tuleb peatuda üks kord, piiriületuse aeg ei muutunud.
22.02.2017 Kolmapäev Päevane vahetus 8.00-20.00	Mitu korda kuus	Koormaga	Jah, käisin	Ei muutunud	
22.02.2017 Kolmapäev Päevane vahetus 8.00-20.00	Mitu korda kuus	Koormaga	Jah, käisin	Ei muutunud	
22.02.2017 Kolmapäev Päevane vahetus 8.00-20.00	üks kord nädalas	Koormaga	Jah, käisin	Jah, on muutunud	Kogu vormistus ühes kohas, piiriületuse aeg ei muutunud.
22.02.2017 Kolmapäev Päevane vahetus	Mitu korda aastas	Koormaga	Jah, käisin	Ei muutunud	
22.02.2017 Kolmapäev Päevane vahetus 8.00-20.00	Mitu korda kuus	Koormaga	Jah, käisin	Ei muutunud	
22.02.2017 Kolmapäev Päevane vahetus 8.00-20.00	Mitu korda kuus	Koormaga	Jah, käisin	Jah, on muutunud	Piiriületus muutus kiiremaks.

Jätk Lisa 10

24.02.2017 Reede Öövahetus 20.00-8.00	Mitu korda nädalas	Koormaga	Jah, käisin	Jah, on muutunud	Kõik kontrollid teostatakse ühe peatuse ajal, nii on mugavam.
24.02.2017 Reede Öövahetus 20.00-8.00	Mitu korda kuus	Koormaga	Jah, käisin	Ei muutunud	
24.02.2017 Reede Öövahetus 20.00-8.00	üks kord nädalas	Koormaga	Jah, käisin	Jah, on muutunud	Piiriületus muutus kiiremaks, passi kontroll ja kauba tollivormistus toimub ühes kohas.
24.02.2017 Reede Öövahetus 20.00-8.00	Mitu korda kuus	Koormaga	Jah, käisin	Jah, on muutunud	Piiriületus muutus kiiremaks, kogu vormistus toimub ühes aknas, hoian oma aega kokku.
25.02.2017 Laupäev Öövahetus 20.00-8.00	üks kord nädalas	Koormaga	Jah, käisin	Jah, on muutunud	Järjekorrad puuduvad.
25.02.2017 Laupäev Öövahetus 20.00-8.00	üks kord kuus	Koormaga	Jah, käisin	Jah, on muutunud	Järjekorrad puuduvad, kogu vormistusega tegelevad tolliametnikud
25.02.2017 Laupäev Öövahetus 20.00-8.00	Mitu korda aastas	Tühi	Jah, käisin	Ei muutunud	
25.02.2017 Laupäev Öövahetus 20.00-8.00	Mitu korda kuus	Tühi	Jah, käisin	Ei muutunud	
25.02.2017 Laupäev Öövahetus	Mitu korda kuus	Koormaga	Jah, käisin	Jah, on muutunud	Tõhusam piiri- ja tollikontroll

Jätk Lisa 10

25.02.2017 Laupäev Öövahetus 20.00-8.00	üks kord nädalas	Koormaga	Jah, käisin	Jah, on muutunud	Nii on mugavam - kõik dokumendid ühe ametniku kätte.
26.02.2017 Pühapäev Öövahetus 20.00-8.00	Mitu korda kuus	Koormaga	Jah, käisin	Ei muutunud	
26.02.2017 Pühapäev Öövahetus 20.00-8.00	üks kord nädalas	Koormaga	Jah, käisin	Ei muutunud	
26.02.2017 Pühapäev Öövahetus 20.00-8.00	Mitu korda kuus	Koormaga	Jah, käisin	Jah, on muutunud	Piiri ületamiseks vajalike protseduuridega tegelevad tolliametnikud.
01.03.2017 Kolmapäev Päevane vahetus 8.00- 20.00	Mitu korda kuus	Koormaga	Jah, käisin	Jah, on muutunud	Järjekorrad puuduvad.
01.03.2017 Kolmapäev Päevane vahetus 8.00- 20.00	üks kord kuus	Koormaga	Jah, käisin	Ei muutunud	
01.03.2017 Kolmapäev Päevane vahetus 8.00- 20.00	Mitu korda kuus	Koormaga	Jah, käisin	Jah, on muutunud	Piiriületus muutus mugavamaks, sest kogu vormistus toimub ühes kohas.
01.03.2017 Kolmapäev Päevane vahetus 8.00- 20.00	Mitu korda kuus	Koormaga	Jah, käisin	Ei muutunud	

Jätk Lisa 10

02.03.2017 Neljapäev Päevane vahetus 8.00-20.00	Mitu korda kuus	Koormaga	Jah, käisin	Jah, on muutunud	Kogu vormistus toimub ühes aknas, piiriületuse aeg ei muutunud.
02.03.2017 Neljapäev Päevane vahetus 8.00-20.00	Mitu korda aastas	Koormaga	Jah, käisin	Ei muutunud	
02.03.2017 Neljapäev Päevane vahetus 8.00-20.00	üks kord nädalas	Koormaga	Jah, käisin	Jah, on muutunud	Järjekorrad puuduvad.
02.03.2017 Neljapäev Päevane vahetus 8.00-20.00	Mitu korda kuus	Koormaga	Jah, käisin	Jah, on muutunud	Piiriületus muutus kiiremaks.
02.03.2017 Neljapäev Päevane vahetus 8.00-20.00	Mitu korda nädalas	Koormaga	Jah, käisin	Jah, on muutunud	Piiriületus muutus mugavamaks, sest kogu vormistus toimub ühes aknas.
04.03.2017 Laupäev Öövahetus 20.00-8.00	üks kord kuus	Koormaga	Jah, käisin	Ei muutunud	
04.03.2017 Laupäev Öövahetus 20.00-8.00	Mitu korda kuus	Tühi	Jah, käisin	Ei muutunud	
04.03.2017 Laupäev Öövahetus 20.00-8.00	üks kord kuus	Koormaga	Jah, käisin	Jah, on muutunud	Kõikide dokumentidega pöördumine ühe ametniku poole muudab piiriületust mugavam.

Jätk Lisa 10

04.03.2017 Laupäev Öövahetus 20.00-8.00	üks kord aastas	Tühi	Jah, käisin	Ei muutunud	
05.03.2017 Pühapäev Öövahetus 20.00-8.00	üks kord kuus	Koormaga	Jah, käisin	Ei muutunud	
05.03.2017 Pühapäev Öövahetus 20.00-8.00	Mitu korda kuus	Koormaga	Jah, käisin	Jah, on muutunud	Järjekorrad puuduvad.
05.03.2017 Pühapäev Öövahetus 20.00-8.00	Mitu korda nädalas	Koormaga	Jah, käisin	Jah, on muutunud	Kõikide dokumentidega pöördumine ühe ametniku poole muudab piiriületust mugavam.
05.03.2017 Pühapäev Öövahetus 20.00-8.00	üks kord nädalas	Koormaga	Jah, käisin	Jah, on muutunud	Piiri ületamiseks tuleb peatuda üks kord
06.03.2017 Esmaspäev Öövahetus 20.00-8.00	üks kord nädalas	Koormaga	Jah, käisin	Jah, on muutunud	Varem oli kiiremini, vaatamata sellele, et oli kaks peatust.
06.03.2017 Esmaspäev Öövahetus	üks kord nädalas	Koormaga	Jah, käisin	Ei muutunud	
09.03.2017 Neljapäev Päevane vahetus 8.00- 20.00	üks kord aastas	Koormaga	Jah, käisin	Ei muutunud	
09.03.2017 Neljapäev Päevane vahetus 8.00- 20.00	üks kord nädalas	Koormaga	Jah, käisin	Ei muutunud	

Jätk Lisa 10

09.03.2017 Neljapäev Päevane vahetus 8.00-20.00	Mitu korda nädalas	Koormaga	Jah, käisin	Jah, on muutunud	Piiriületus muutus mugavamaks, sest tuleb peatuda üks kord.
09.03.2017 Neljapäev Päevane vahetus 8.00-20.00	üks kord kuus	Koormaga	Jah, käisin	Ei muutunud	
09.03.2017 Neljapäev Päevane vahetus 8.00-20.00	Mitu korda aastas	Koormaga	Jah, käisin	Ei muutunud	
09.03.2017 Neljapäev Päevane vahetus 8.00-20.00	üks kord kuus	Koormaga	Jah, käisin	Jah, on muutunud	Järjekorrad puuduvad
10.03.2017 Reede Päevane vahetus 8.00-20.00	Mitu korda kuus	Koormaga	Jah, käisin	Ei muutunud	
10.03.2017 Reede Päevane vahetus 8.00-20.00	üks kord nädalas	Koormaga	Jah, käisin	Jah, on muutunud	Järjekorrad puuduvad, Piiriületus muutus kiiremaks
10.03.2017 Reede Päevane vahetus 8.00-20.00	Mitu korda kuus	Tühi	Jah, käisin	Ei muutunud	
10.03.2017 Reede Päevane vahetus 8.00-20.00	Mitu korda nädalas	Koormaga	Jah, käisin	Ei muutunud	

Jätk Lisa 10

10.03.2017 Reede Päevane vahetus 8.00-20.00	Mitu korda kuus	Koormaga	Jah, käisin	Jah, on muutunud	Järjekorrad puuduvad
10.03.2017 Reede Päevane vahetus 8.00-20.00	üks kord nädalas	Koormaga	Jah, käisin	Jah, on muutunud	Varem oli kiiremini, sest oli rohkem ametnike.
13.03.2017 Esmaspäev Päevane vahetus 8.00-20.00	Mitu korda kuus	Koormaga	Jah, käisin	Jah, on muutunud	Piiriületus muutus kiiremaks, Kogu vormistus toimub ühes aknas.
13.03.2017 Esmaspäev Öövahetus 20.00-8.00	Mitu korda kuus	Koormaga	Jah, käisin	Jah, on muutunud	Kogu vormistus toimub ühes aknas.
13.03.2017 Esmaspäev Öövahetus 20.00-8.00	Mitu korda kuus	Koormaga	Jah, käisin	Ei muutunud	
13.03.2017 Esmaspäev Öövahetus 20.00-8.00	üks kord nädalas	Koormaga	Jah, käisin	Jah, on muutunud	Piiri ületamiseks tuleb peatuda üks kord.
13.03.2017 Esmaspäev Öövahetus 20.00-8.00	Mitu korda kuus	Koormaga	Jah, käisin	Ei muutunud	
13.03.2017 Esmaspäev Öövahetus 20.00-8.00	Mitu korda kuus	Tühi	Jah, käisin	Jah, on muutunud	Nii on mugavam - kõik dokumendid ühe ametniku kätte
13.03.2017 Esmaspäev Öövahetus 20.00-8.00	Mitu korda kuus	Koormaga	Jah, käisin	Ei muutunud	

Jätk Lisa 10

17.03.2017 Reede Päevane vahetus 8.00-20.00	üks kord nädalas	Tühi	Jah, käisin	Jah, on muutunud	Varem oli kiiremini.
17.03.2017 Reede Päevane vahetus 8.00-20.00	üks kord nädalas	Koormaga	Jah, käisin	Ei muutunud	
17.03.2017 Reede Päevane vahetus 8.00-20.00	Mitu korda nädalas	Koormaga	Jah, käisin	Jah, on muutunud	Piiriületus muutus kiiremaks.
17.03.2017 Reede Päevane vahetus 8.00-20.00	Mitu korda nädalas	Koormaga	Jah, käisin	Jah, on muutunud	Kogu vormistus toimub ühes aknas, nii on kiirem ja mugavam.
17.03.2017 Reede Päevane vahetus 8.00-20.00	Mitu korda aastas	Koormaga	Jah, käisin	Ei muutunud	
21.03.2017 Teisipäev Öövahetus 20.00-8.00	üks kord nädalas	Koormaga	Jah, käisin	Ei muutunud	
21.03.2017 Teisipäev Öövahetus 20.00-8.00	Mitu korda kuus	Koormaga	Jah, käisin	Jah, on muutunud	Järjekorrad puuduvad, Piiriületus muutus kiiremaks
21.03.2017 Teisipäev Öövahetus	Mitu korda nädalas	Koormaga	Jah, käisin	Ei muutunud	
21.03.2017 Teisipäev Öövahetus 20.00-8.00	Mitu korda kuus	Koormaga	Jah, käisin	Jah, on muutunud	Kogu vormistus ühes kohas.
21.03.2017 Teisipäev Öövahetus 20.00-8.00	üks kord nädalas	Koormaga	Jah, käisin	Jah, on muutunud	Piiriületus muutus kiiremaks.

Jätk Lisa 10

21.03.2017 Teisipäev Öövahetus 20.00-8.00	Mitu korda aastas	Koormaga	Jah, käisin	Ei muutunud	
22.03.2017 Kolmapäev Öövahetus 20.00-8.00	Mitu korda kuus	Koormaga	Jah, käisin	Ei muutunud	
22.03.2017 Kolmapäev Öövahetus 20.00-8.00	üks kord nädalas	Koormaga	Jah, käisin	Jah, on muutunud	Piiri ületamiseks tuleb peatuda üks kord.
22.03.2017 Kolmapäev Öövahetus 20.00-8.00	üks kord nädalas	Koormaga	Jah, käisin	Jah, on muutunud	Järjekorrad puuduvad.
22.03.2017 Kolmapäev Öövahetus 20.00-8.00	üks kord kuus	Koormaga	Jah, käisin	Jah, on muutunud	Varem oli kiiremini, kuna praegu üks ametnik peab tegema piiri- ja tollikontrolli.
22.03.2017 Kolmapäev Öövahetus 20.00-8.00	Mitu korda aastas	Koormaga	Jah, käisin	Ei muutunud	
25.03.2017 Laupäev Päevane vahetus 8.00- 20.00	üks kord kuus	Koormaga	Jah, käisin	Jah, on muutunud	Piiriületus muutus kiiremaks, passi kontroll ja kauba tollivormistus toimub ühes kohas
25.03.2017 Laupäev Päevane vahetus 8.00- 20.00	Mitu korda nädalas	Tühi	Jah, käisin	Ei muutunud	
25.03.2017 Laupäev Päevane vahetus	üks kord nädalas	Koormaga	Jah, käisin	Jah, on muutunud	Piiriületus muutus kiiremaks, passi ja kauba tollivormistus toimub ühes kohas.

Jätk Lisa 10

25.03.2017 Laupäev Päevane vahetus 8.00-20.00	Mitu korda kuus	Koormaga	Jah, käisin	Ei muutunud	
25.03.2017 Laupäev Päevane vahetus 8.00-20.00	üks kord kuus	Koormaga	Jah, käisin	Jah, on muutunud	Passi kontroll ja kauba tollivormistus toimub ühes kohas.
25.03.2017 Laupäev Päevane vahetus 8.00-20.00	Mitu korda aastas	Koormaga	Jah, käisin	Ei muutunud	
25.03.2017 Laupäev Päevane vahetus 8.00-20.00	üks kord nädalas	Koormaga	Jah, käisin	Jah, on muutunud	Tänu sellele, et dokumentide vormistus toimub ühes kohas, muutus piiriületus lihtsamaks.
26.03.2017 Pühapäev Päevane vahetus 8.00-20.00	üks kord kuus	Tühi	Jah, käisin	Ei muutunud	
26.03.2017 Pühapäev Öövahetus	Mitu korda kuus	Koormaga	Jah, käisin	Jah, on muutunud	Passi kontroll ja kauba tollivormistus toimub ühes kohas.
26.03.2017 Pühapäev Päevane vahetus 8.00-20.00	Mitu korda kuus	Koormaga	Jah, käisin	Ei muutunud	
26.03.2017 Pühapäev Päevane vahetus 8.00-20.00	Mitu korda aastas	Koormaga	Jah, käisin	Jah, on muutunud	Järjekorrad puuduvad.

Jätk Lisa 10

26.03.2017 Laupäev Päevane vahetus 8.00-20.00	Mitu korda kuus	Koormaga	Jah, käisin	Jah, on muutunud	Nii on mugavam - kõik dokumendid ühe ametniku kätte.
29.03.2017 Kolmapäev Öövahetus 20.00-8.00	üks kord kuus	Tühi	Jah, käisin	Ei muutunud	
29.03.2017 Kolmapäev Öövahetus 20.00-8.00	Mitu korda kuus	Koormaga	Jah, käisin	Jah, on muutunud	Järjekorrad puuduvad.
29.03.2017 Kolmapäev Öövahetus 20.00-8.00	üks kord nädalas	Koormaga	Jah, käisin	Jah, on muutunud	Piiriületus muutus mugavamaks, sest kogu vormistus toimub ühes kohas.
29.03.2017 Kolmapäev Öövahetus 20.00-8.00	Mitu korda kuus	Koormaga	Jah, käisin	Ei muutunud	
29.03.2017 Kolmapäev Öövahetus 20.00-8.00	Mitu korda kuus	Koormaga	Jah, käisin	Ei muutunud	
29.03.2017 Kolmapäev Öövahetus 20.00-8.00	Mitu korda kuus	Koormaga	Jah, käisin	Jah, on muutunud	Järjekorrad puuduvad.
30.03.2017 Neljapäev Öövahetus 20.00-8.00	Mitu korda kuus	Koormaga	Jah, käisin	Jah, on muutunud	Piiriületus muutus kiiremaks.
30.03.2017 Neljapäev Öövahetus 20.00-8.00	üks kord nädalas	Koormaga	Jah, käisin	Ei muutunud	
30.03.2017 Neljapäev Öövahetus	Mitu korda nädalas	Koormaga	Jah, käisin	Ei muutunud	

Lisa 11. Narva-1 piiripunkti jalakäijate küsitlus

Tabelisse on koondatud Narva-1 piiripunktis küsitletud sõiduautojuhtide vastused vastused küsimustikule (vt lisa 7).

Sugu	Kuupäev Nädalapäev Aeg	Piiripunkti ületuse sagedus?	Elukoha riik	Riigipiiri ületamise põhjus	Vana terminali kasutus	Muudatuste tajumine	Muutus
Mees	02.02.2017 Neljapäev Öövahetus 20.00-8.00	Mitu korda kuus	Venemaa	Sõbra/sugulase külastamine	Jah, käisin	Ei muutunud	
Naine	02.02.2017 Neljapäev Öövahetus 20.00-8.00	Mitu korda kuus	Eesti	Poodlemine	Jah, käisin	Ei muutunud	
Mees	02.02.2017 Neljapäev Öövahetus 20.00-8.00	1-2 korda nädalas	Eesti	Töö	Jah, käisin	Ei muutunud	
Naine	02.02.2017 Neljapäev Öövahetus 20.00-8.00	Mitu korda aastas	Eesti	Sõbra/sugulase külastamine	Jah, käisin	Ei muutunud	
Mees	02.02.2017 Neljapäev Öövahetus 20.00-8.00	Mitu korda kuus	Venemaa	Sõbra/sugulase külastamine	Jah, käisin	Ei muutunud	
Naine	13.02.2017 Esmaspäev Päevane vahetus 8.00-20.00	Iga päev	Venemaa	Töö	Jah, käisin	Ei muutunud	
Naine	13.02.2017 Esmaspäev Päevane vahetus 8.00-20.00	Mitu korda kuus	Venemaa	Poodlemine	Jah, käisin	Jah, on muutunud	Järjekorrad puuduvad.

Jätk Lisa 11

Naine	13.02.2017 Esmaspäev Päevane vahetus 8.00-20.00	Mitu korda kuus	Eesti	Poodlemine	Jah, käisin	Ei muutunud	
Mees	13.02.2017 Esmaspäev Päevane vahetus 8.00-20.00	1-2 korda nädalas	Venemaa	Töö	Jah, käisin	Ei muutunud	
Mees	14.02.2017 Teisipäev Päevane vahetus 8.00-20.00	Esimene kord	Venemaa	Puhkus	Ei		
Naine	14.02.2017 Teisipäev Päevane vahetus 8.00-20.00	Mitu korda kuus	Eesti	Poodlemine	Jah, käisin	Ei muutunud	
Naine	14.02.2017 Teisipäev Päevane vahetus 8.00-20.00	1-2 korda nädalas	Eesti	Töö	Jah, käisin	Ei muutunud	
Mees	14.02.2017 Teisipäev Päevane vahetus 8.00-20.00	1-2 korda nädalas	Venemaa	Poodlemine	Jah, käisin	Jah, on muutunud	Piiriületus muutus kiiremaks.
Mees	14.02.2017 Teisipäev Päevane vahetus 8.00-20.00	Mitu korda kuus	Venemaa	Sõbra/sugulase külastamine	Jah, käisin	Jah, on muutunud	Tõhusam piiri- ja tollikontroll
Mees	17.02.2017 Reede Öövahetus 20.00-8.00	Mitu korda kuus	Eesti	Töö	Jah, käisin	Ei muutunud	
Naine	17.02.2017 Reede Öövahetus 20.00-8.00	üks kord kuus	Eesti	Sõbra/sugulase külastamine	Jah, käisin	Ei muutunud	
Mees	17.02.2017 Reede Öövahetus 20.00-8.00	Mitu korda kuus	Venemaa	Sõbra/sugulase külastamine	Jah, käisin	Ei muutunud	

Jätk Lisa 11

Naine	17.02.2017 Reede Öövahetus 20.00-8.00	Mitu korda kuus	Venemaa	Puhkus	Jah, käisin	Ei muutunud	
Naine	17.02.2017 Reede Öövahetus 20.00-8.00	Mitu korda kuus	Venemaa	Poodlemine	Jah, käisin	Ei muutunud	
Mees	18.02.2017 Laupäev Öövahetus 20.00-8.00	Mitu korda kuus	Venemaa	Poodlemine	Jah, käisin	Ei muutunud	
Naine	18.02.2017 Laupäev Öövahetus 20.00-8.00	1-2 korda nädalas	Venemaa	Töö	Jah, käisin	Ei muutunud	
Mees	18.02.2017 Laupäev Öövahetus 20.00-8.00	Mitu korda kuus	Venemaa	Puhkus	Jah, käisin	Ei muutunud	
Naine	18.02.2017 Laupäev Öövahetus 20.00-8.00	Mitu korda aastas	Eesti	Spordiüritusel osalemine	Jah, käisin	Ei muutunud	
Naine	21.02.2017 Teisipäev Päevane vahetus 8.00-20.00	Mitu korda kuus	Venemaa	Poodlemine	Jah, käisin	Ei muutunud	
Mees	21.02.2017 Teisipäev Päevane vahetus 8.00-20.00	Mitu korda aastas	Venemaa	Puhkus	Jah, käisin	Ei muutunud	
Naine	21.02.2017 Teisipäev Päevane vahetus 8.00-20.00	üks kord kuus	Eesti	Sõbra/sugulase külastamine	Jah, käisin	Jah, on muutunud	Piiriületus muutus kiiremaks.
Naine	21.02.2017 Teisipäev Päevane vahetus 8.00-20.00	Mitu korda kuus	Eesti	Poodlemine	Jah, käisin	Ei muutunud	

Jätk Lisa 11

Naine	21.02.2017 Teisipäev Päevane vahetus 8.00-20.00	Mitu korda aastas	Eesti	Puhkus	Jah, käisin	Ei muutunud	
Mees	22.02.2017 Kolmapäev Päevane vahetus 8.00-20.00	Mitu korda kuus	Venemaa	Poodlemine	Jah, käisin	Ei muutunud	
Naine	22.02.2017 Kolmapäev Päevane vahetus 8.00-20.00	Mitu korda aastas	Venemaa	Puhkus	Jah, käisin	Ei muutunud	
Mees	22.02.2017 Kolmapäev Päevane vahetus 8.00-20.00	1-2 korda nädalas	Eesti	Töö	Jah, käisin	Ei muutunud	
Naine	22.02.2017 Kolmapäev Päevane vahetus 8.00-20.00	üks kord kuus	Eesti	Poodlemine	Jah, käisin	Ei muutunud	
Naine	24.02.2017 Reede Öövahetus 20.00-8.00	Mitu korda kuus	Eesti	Poodlemine	Jah, käisin	Ei muutunud	
Mees	24.02.2017 Reede Öövahetus 20.00-8.00	üks kord kuus	Eesti	Sõbra/sugulase külastamine	Jah, käisin	Ei muutunud	
Naine	24.02.2017 Reede Öövahetus 20.00-8.00	1-2 korda nädalas	Venemaa	Suvila Eestis	Jah, käisin	Ei muutunud	
Mees	24.02.2017 Reede Öövahetus 20.00-8.00	Mitu korda aastas	Venemaa	Puhkus	Jah, käisin	Ei muutunud	
Naine	01.03.2017 Kolmapäev Päevane vahetus 8.00-20.00	Mitu korda kuus	Venemaa	Sõbra/sugulase külastamine	Jah, käisin	Jah, on muutunud	Tõhusam piiri- ja tollikontroll

Jätk Lisa 11

Naine	01.03.2017 Kolmapäev Päevane vahetus 8.00-20.00	Mitu korda kuus	Eesti	Poodlemine	Jah, käisin	Ei muutunud	
Naine	01.03.2017 Kolmapäev Päevane vahetus 8.00-20.00	Mitu korda aastas	Eesti	Puhkus	Jah, käisin	Jah, on muutunud	Piiriületus muutus kiiremaks
Mees	01.03.2017 Kolmapäev Päevane vahetus 8.00-20.00	Mitu korda kuus	Venemaa	Poodlemine	Jah, käisin	Ei muutunud	
Mees	01.03.2017 Kolmapäev Päevane vahetus 8.00-20.00	Esimene kord	Venemaa	Puhkus	Ei		
Mees	02.03.2017 Neljapäev Päevane vahetus 8.00-20.00	Mitu korda kuus	Eesti	Poodlemine	Jah, käisin	Ei muutunud	
Naine	02.03.2017 Neljapäev Päevane vahetus 8.00-20.00	üks kord kuus	Eesti	Poodlemine	Jah, käisin	Jah, on muutunud	Piiriületus muutus kiiremaks
Naine	02.03.2017 Neljapäev Päevane vahetus 8.00-20.00	Mitu korda aastas	Eesti	Puhkus	Jah, käisin	Jah, on muutunud	Piiriületus muutus kiiremaks. Ametnike suhtumine piiriületajates- se muutis paremaks.
Mees	02.03.2017 Neljapäev Päevane vahetus 8.00-20.00	1-2 korda nädalas	Venemaa	Poodlemine	Jah, käisin	Ei muutunud	
Naine	04.03.2017 Laupäev Öövahetus 20.00-8.00	Mitu korda kuus	Venemaa	Poodlemine	Jah, käisin	Ei muutunud	

Jätk Lisa 11

Naine	04.03.2017 Laupäev Öövahetus 20.00-8.00	Mitu korda kuus	Eesti	Poodlemine	Jah, käisin	Ei muutunud	
Naine	04.03.2017 Laupäev Öövahetus 20.00-8.00	üks kord kuus	Eesti	Poodlemine	Jah, käisin	Jah, on muutunud	Piiriületus muutus kiiremaks.
Mees	04.03.2017 Laupäev Öövahetus 20.00-8.00	Mitu korda aastas	Venemaa	Sõbra/sugulase külastamine	Jah, käisin	Ei muutunud	
Mees	04.03.2017 Laupäev Öövahetus 20.00-8.00	Mitu korda kuus	Eesti	Poodlemine	Jah, käisin	Jah, on muutunud	Piiriületus muutus kiiremaks.
Mees	05.03.2017 Pühapäev Öövahetus 20.00-8.00	Mitu korda aastas	Venemaa	Sõbra/sugulase külastamine	Jah, käisin	Ei muutunud	
Naine	05.03.2017 Pühapäev Öövahetus 20.00-8.00	Mitu korda kuus	Eesti	Poodlemine	Jah, käisin	Ei muutunud	
Mees	05.03.2017 Pühapäev Öövahetus 20.00-8.00	Mitu korda kuus	Eesti	Sõbra/sugulase külastamine	Jah, käisin	Jah, on muutunud	Piiriületus muutus kiiremaks.
Mees	05.03.2017 Pühapäev Öövahetus 20.00-8.00	Mitu korda kuus	Venemaa	Poodlemine	Jah, käisin	Ei muutunud	
Naine	09.03.2017 Neljapäev Päevane vahetus 8.00-20.00	üks kord kuus	Venemaa	Sõbra/sugulase külastamine	Jah, käisin	Ei muutunud	
Naine	09.03.2017 Neljapäev Päevane vahetus 8.00-20.00	Mitu korda kuus	Eesti	Poodlemine	Jah, käisin	Ei muutunud	

Jätk Lisa 11

Mees	09.03.2017 Neljapäev Päevane vahetus 8.00-20.00	Mitu korda aastas	Venemaa	Puhkus	Jah, käisin	Ei muutunud	
Mees	09.03.2017 Neljapäev Päevane vahetus 8.00-20.00	Mitu korda kuus	Eesti	Töö	Jah, käisin	Ei muutunud	
Naine	09.03.2017 Neljapäev Päevane vahetus 8.00-20.00	Iga päev	Venemaa	Töö	Jah, käisin	Jah, on muutunud	Tõhusam piiri- ja tollikontroll
Mees	10.03.2017 Reede Päevane vahetus 8.00- 20.00	Mitu korda kuus	Eesti	Poodlemine	Jah, käisin	Ei muutunud	
Mees	10.03.2017 Reede Päevane vahetus 8.00- 20.00	Mitu korda aastas	Venemaa	Sõbra/sugulase külastamine	Jah, käisin	Ei muutunud	
Naine	10.03.2017 Reede Päevane vahetus 8.00- 20.00	Mitu korda kuus	Eesti	Poodlemine	Jah, käisin	Ei muutunud	
Mees	10.03.2017 Reede Päevane vahetus 8.00- 20.00	Mitu korda kuus	Venemaa	Sõbra/sugulase külastamine	Jah, käisin	Jah, on muutunud	Piiriületus muutus kiiremaks.
Naine	10.03.2017 Reede Päevane vahetus 8.00- 20.00	Mitu korda kuus	Eesti	Poodlemine	Jah, käisin	Ei muutunud	
Naine	12.03.2017 Pühapäev Öövahetus 20.00-8.00	Mitu korda kuus	Eesti	Sõbra/sugulase külastamine	Jah, käisin	Ei muutunud	
Naine	12.03.2017 Pühapäev Öövahetus 20.00-8.00	Mitu korda aastas	Venemaa	Puhkus	Jah, käisin	Ei muutunud	

Jätk Lisa 11

Mees	12.03.2017 Pühapäev Öövahetus 20.00-8.00	Mitu korda kuus	Venemaa	Poodlemine	Jah, käisin	Jah, on muutunud	Piiriületus muutus kiiremaks, piiri- ja tollikontroll - tõhusam aks.
Mees	12.03.2017 Pühapäev Öövahetus 20.00-8.00	1-2 korda nädalas	Venemaa	Töö	Jah, käisin	Ei muutunud	
Mees	12.03.2017 Pühapäev Öövahetus 20.00-8.00	Mitu korda kuus	Eesti	Poodlemine	Jah, käisin	Ei muutunud	
Mees	13.03.2017 Esmaspäev Öövahetus 20.00-8.00	Mitu korda kuus	Eesti	Puhkus	Jah, käisin	Ei muutunud	
Naine	13.03.2017 Esmaspäev Öövahetus 20.00-8.00	Mitu korda kuus	Venemaa	Sõbra/sugulase külastamine	Jah, käisin	Ei muutunud	
Mees	13.03.2017 Esmaspäev Öövahetus 20.00-8.00	Esimene kord	Venemaa	Puhkus	Ei		
Naine	13.03.2017 Esmaspäev Öövahetus 20.00-8.00	üks kord kuus	Venemaa	Sõbra/sugulase külastamine	Jah, käisin	Ei muutunud	
Naine	17.03.2017 Reede Päevane vahetus 8.00- 20.00	Mitu korda aastas	Venemaa	Puhkus	Jah, käisin	Ei muutunud	
Mees	17.03.2017 Reede Päevane vahetus 8.00- 20.00	1-2 korda nädalas	Venemaa	Töö	Jah, käisin	Ei muutunud	

Jätk Lisa 11

Mees	17.03.2017 Reede Päevane vahetus 8.00-20.00	Mitu korda aastas	Eesti	Puhkus	Jah, käisin	Ei muutunud	
Naine	17.03.2017 Reede Päevane vahetus 8.00-20.00	Mitu korda kuus	Eesti	Poodlemine	Jah, käisin	Ei muutunud	
Mees	18.03.2017 Laupäev Päevane vahetus 8.00-20.00	üks kord kuus	Venemaa	Sõbra/sugulase külastamine	Jah, käisin	Ei muutunud	
Naine	18.03.2017 Laupäev Päevane vahetus 8.00-20.00	Mitu korda aastas	Eesti	Poodlemine, Sõbra/sugulase külastamine	Jah, käisin	Jah, on muutunud	Järjekorrad puuduvad. Piiriületus muutus kiiremaks.
Naine	18.03.2017 Laupäev Päevane vahetus 8.00-20.00	Mitu korda kuus	Venemaa	Poodlemine	Jah, käisin	Jah, on muutunud	Ametnike suhtumine piiriületajatesse muutis paremaks.
Naine	18.03.2017 Laupäev Päevane vahetus 8.00-20.00	üks kord kuus	Eesti	Poodlemine	Jah, käisin	Ei muutunud	
Naine	18.03.2017 Laupäev Päevane vahetus 8.00-20.00	Mitu korda kuus	Venemaa	Sõbra/sugulase külastamine	Jah, käisin	Jah, on muutunud	Piiriületus muutus kiiremaks.
Naine	18.03.2017 Laupäev Päevane vahetus 8.00-20.00	Mitu korda kuus	Venemaa	Puhkus	Jah, käisin	Ei muutunud	
Naine	20.03.2017 Esmaspäev Öövahetus 20.00-8.00	1-2 korda nädalas	Eesti	Töö	Jah, käisin	Ei muutunud	

Jätk Lisa 11

Mees	20.03.2017 Esmaspäev Öövahetus 20.00-8.00	Mitu korda kuus	Eesti	Poodlemine	Jah, käisin	Ei muutunud	
Naine	20.03.2017 Esmaspäev Öövahetus 20.00-8.00	Mitu korda kuus	Venemaa	Poodlemine	Jah, käisin	Ei muutunud	
Mees	21.03.2017 Teisipäev Öövahetus 20.00-8.00	Mitu korda aastas	Venemaa	Puhkus	Jah, käisin	Ei muutunud	
Mees	21.03.2017 Teisipäev Öövahetus 20.00-8.00	Mitu korda kuus	Venemaa	Suvila Eestis	Jah, käisin	Jah, on muutunud	Tõhusam piiri- ja tollikontroll
Mees	21.03.2017 Teisipäev Öövahetus 20.00-8.00	Mitu korda kuus	Eesti	Sõbra/sugulase külastamine	Jah, käisin	Ei muutunud	
Naine	21.03.2017 Teisipäev Öövahetus 20.00-8.00	1-2 korda nädalas	Eesti	Poodlemine	Jah, käisin	Ei muutunud	
Mees	21.03.2017 Teisipäev Öövahetus 20.00-8.00	Iga päev	Eesti	Töö	Jah, käisin	Jah, on muutunud	Tõhusam piiri- ja tollikontroll
Naine	21.03.2017 Teisipäev Öövahetus 20.00-8.00	üks kord kuus	Eesti	Poodlemine	Jah, käisin	Jah, on muutunud	Piiriületus muutus kiiremaks.
Mees	21.03.2017 Teisipäev Öövahetus 20.00-8.00	Mitu korda kuus	Venemaa	Poodlemine	Jah, käisin	Ei muutunud	

Jätk Lisa 11

Mees	22.03.2017 Kolmapäev Öövahetus 20.00-8.00	Mitu korda kuus	Eesti	Sõbra/sugulase külastamine	Jah, käisin	Ei muutunud	
Naine	22.03.2017 Kolmapäev Öövahetus 20.00-8.00	Iga päev	Venemaa	Töö	Jah, käisin	Ei muutunud	
Mees	22.03.2017 Kolmapäev Öövahetus 20.00-8.00	üks kord kuus	Eesti	Poodlemine	Jah, käisin	Ei muutunud	
Mees	22.03.2017 Kolmapäev Öövahetus 20.00-8.00	Mitu korda kuus	Eesti	Töö	Jah, käisin	Ei muutunud	
Naine	22.03.2017 Kolmapäev Öövahetus 20.00-8.00	Mitu korda kuus	Eesti	Poodlemine	Jah, käisin	Ei muutunud	
Mees	25.03.2017 Laupäev Päevane vahetus 8.00-20.00	üks kord kuus	Eesti	Kinnisvara venemaal	Jah, käisin	Ei muutunud	
Mees	25.03.2017 Laupäev Päevane vahetus 8.00-20.00	Mitu korda aastas	Eesti	Puhkus, Sõbra/sugulase külastamine	Jah, käisin	Ei muutunud	
Mees	25.03.2017 Laupäev Päevane vahetus 8.00-20.00	Mitu korda kuus	Venemaa	Töö	Jah, käisin	Ei muutunud	
Mees	26.03.2017 Pühapäev Päevane vahetus 8.00-20.00	Mitu korda aastas	Venemaa	Puhkus	Jah, käisin	Ei muutunud	
Naine	26.03.2017 Pühapäev Päevane vahetus 8.00-20.00	Mitu korda aastas	Venemaa	Puhkus	Jah, käisin	Ei muutunud	

Jätk Lisa 11

Mees	26.03.2017 Pühapäev Päevane vahetus 8.00-20.00	1-2 korda nädalas	Venemaa	Suvila Eestis	Jah, käisin	Jah, on muutunud	Piiriületus muutus kiiremaks.
Naine	26.03.2017 Pühapäev Päevane vahetus 8.00-20.00	Mitu korda aastas	Venemaa	Puhkus	Jah, käisin	Ei muutunud	
Mees	26.03.2017 Pühapäev Päevane vahetus 8.00-20.00	Mitu korda aastas	Eesti	Poodlemine	Jah, käisin	Ei muutunud	
Mees	28.03.2017 Teisipäev Öövahetus 20.00-8.00	Mitu korda kuus	Eesti	Sõbra/sugulase külastamine	Jah, käisin	Ei muutunud	
Naine	28.03.2017 Teisipäev Öövahetus 20.00-8.00	Iga päev	Venemaa	Töö	Jah, käisin	Ei muutunud	
Naine	28.03.2017 Teisipäev Öövahetus 20.00-8.00	Mitu korda aastas	Venemaa	Puhkus	Jah, käisin	Ei muutunud	
Mees	29.03.2017 Kolmapäev Öövahetus 20.00-8.00	Esimene kord	Venemaa	Puhkus	Ei		
Naine	29.03.2017 Kolmapäev Öövahetus 20.00-8.00	Mitu korda aastas	Eesti	Puhkus	Jah, käisin	Jah, on muutunud	Piiriületus muutus kiiremaks.
Naine	29.03.2017 Kolmapäev Öövahetus 20.00-8.00	Mitu korda kuus	Venemaa	Poodlemine	Jah, käisin	Ei muutunud	
Naine	29.03.2017 Kolmapäev Öövahetus 20.00-8.00	Mitu korda kuus	Venemaa	Sõbra/sugulase külastamine	Jah, käisin	Ei muutunud	

Jätk Lisa 11

Mees	30.03.2017 Neljapäev Öövahetus 20.00-8.00	Mitu korda aastas	Venemaa	Puhkus	Jah, käisin	Ei muutunud	
Naine	30.03.2017 Neljapäev Öövahetus 20.00-8.00	Mitu korda kuus	Venemaa	Poodlemine	Jah, käisin	Jah, on muutunud	Tõhusam piiri- ja tollikontroll
Mees	30.03.2017 Neljapäev Öövahetus 20.00-8.00	Mitu korda kuus	Venemaa	Sõbra/sugulase külastamine	Jah, käisin	Ei muutunud	
Naine	30.03.2017 Neljapäev Öövahetus 20.00-8.00	Mitu korda kuus	Eesti	Poodlemine	Jah, käisin	Ei muutunud	
Naine	02.04.2017 Pühapäev Päevane vahetus 8.00-20.00	Mitu korda kuus	Eesti	Sõbra/sugulase külastamine	Jah, käisin	Jah, on muutunud	Tõhusam piiri- ja tollikontroll
Mees	02.04.2017 Pühapäev Päevane vahetus 8.00-20.00	Mitu korda kuus	Venemaa	Poodlemine	Jah, käisin	Ei muutunud	
Mees	02.04.2017 Pühapäev Päevane vahetus 8.00-20.00	Mitu korda kuus	Venemaa	Sõbra/sugulase külastamine	Jah, käisin	Ei muutunud	
Mees	02.04.2017 Pühapäev Päevane vahetus 8.00-20.00	Mitu korda kuus	Venemaa	Poodlemine	Jah, käisin	Ei muutunud	
Naine	02.04.2017 Pühapäev Päevane vahetus 8.00-20.00	Mitu korda aastas	Venemaa	Sõbra/sugulase külastamine	Jah, käisin	Ei muutunud	
Naine	02.04.2017 Pühapäev Päevane vahetus 8.00-20.00	üks kord kuus	Venemaa	Sõbra/sugulase külastamine	Jah, käisin	Ei muutunud	

Jätk Lisa 11

Mees	03.04.2017 Esmaspäev Päevane vahetus 8.00-20.00	Mitu korda kuus	Eesti	Töö	Jah, käisin	Jah, on muutunud	Piiriületus muutus kiiremaks.
Naine	03.04.2017 Esmaspäev Päevane vahetus 8.00-20.00	Mitu korda aastas	Venemaa	Poodlemine	Jah, käisin	Jah, on muutunud	Järjekorrad puuduvad.
Naine	03.04.2017 Esmaspäev Päevane vahetus 8.00-20.00	Mitu korda kuus	Eesti	Poodlemine	Jah, käisin	Ei muutunud	
Naine	03.04.2017 Esmaspäev Päevane vahetus 8.00-20.00	Iga päev	Venemaa	Töö	Jah, käisin	Ei muutunud	
Naine	03.04.2017 Esmaspäev Päevane vahetus 8.00-20.00	Mitu korda aastas	Venemaa	Puhkus	Jah, käisin	Ei muutunud	
Naine	03.04.2017 Esmaspäev Päevane vahetus 8.00-20.00	üks kord kuus	Eesti	Poodlemine	Jah, käisin	Jah, on muutunud	Järjekorrad puuduvad. Piiriületus muutus kiiremaks.