

Sisekaitseakadeemia

Halduskolledž

Anneli Siimussaar

ETTEVÕTLUSKESKKONNA ANALÜÜS
(IMAVERE VALLA NÄITEL)

Lõputöö

Juhendaja:

Indrek Saar, MSc

Tallinn 2009

SISEKAITSEAKADEEMIA

Kolledž: Halduskolledž	Kuu ja aasta: Juuni, 2009
Töö pealkiri: Ettevõtluskeskkonna analüüs Imavere valla näitel	
Töö autor: Anneli Siimussaar	Olen nõus oma lõputöö kättesaadavaks tegemisega elektroonilises keskkonnas Allkiri:
<p>Töö pikkus on 42 lk, töös on 15 joonist ja 2 tabelit. Kirjutamiskeeleks on eesti keel.</p> <p>Käesoleva uurimustöö eesmärk on kirjeldada ja analüüsida ettevõtluskeskkonda Imavere vallas ja välja selgitada, kas antud piirkond vastab monofunktsionaalsetele tunnustele. Selleks analüüsiti ettevõtlust Imavere vallas, sealhulgas ettevõtluse osakaalu kohaliku omavalitsuse tulude kujunemisel.</p> <p>Töö esimeses osas seletatakse teoreetiliselt lahti kohaliku omavalitsuse ja ettevõtluse roll ja seosed, kohaliku omavalitsuse ja ettevõtluse seos üksikisiku tulumaksu kaudu, kirjeldatakse monofunktsionaalse tööstuse tunnuseid ning kohaliku omavalitsuse rolli piirkonna arendamisel. Teises peatükis tuuakse välja piirkonna eripära. Iseloomustatakse ettevõtluskeskkonda tööhõive, ressursside ja maksude valdkonnas ning analüüsitakse peamisi statistilisi näitajaid, et selgitada suurettevõtte puidutööstuse seotust teiste ettevõtetega. Töö metoodika põhines mitmete teoreetiliste ja statistiliste materjalide läbitöötamisel, küsitlusel ja analüüsil.</p> <p>Uurimustöös püstitatud hüpoteesist selgus, et vallale on iseloomulikud monofunktsionaalsuse tunnused, mis omakorda mõjutavad valla ettevõtluskeskkonda. Valla ettevõtted on elujõulised ja arenemissooviga. Ettevõtluse arengu oluliseks võtmesõnaks on „koostöö“.</p> <p>Käesolevas töös käsitletud teemat on edaspidiste uurimuste raames võimalik analüüsida naabervaldade ettevõtluskeskkondi ning leida võimalusi koostööks ja seeläbi aktiveerida piirkonna ettevõtlust ja arengut.</p>	
Võtmesõnad: ettevõtlus, üksikisiku tulumaks, monofunktsionaalne tööstus, koostöö, ettevõtluskeskkond.	
Keywords: co-operation, enterprise, income tax of natural persons, mono-functional industry and business environment.	
Säilitamise koht: Sisekaitseakadeemia	
Vastab lõputöö nõuetele:	
Juhendaja:	Allkiri:
Kaitmisele lubatud	
Kolledži direktor	Allkiri:

SISUKORD

ANNOTATSIOON	2
SISUKORD	3
SISSEJUHATUS.....	4
1. ETTEVÕTLUSKESKKOND: KOHALIKU OMAVALITSUSE JA ETTEVÕTLUSE ROLL.....	7
1.1. Ettevõtluse osakaal kohaliku omavalitsuse tulude kujunemisel.....	7
1.2. Monofunktsionaalse tööstuse tunnused	11
1.3 Kohaliku omavalitsuse roll piirkonna arendamisel	13
2. ETTEVÕTLUSKESKKONNA ANALÜÜS	17
2.1. Analüüsi meetodika	17
2.2. Ülevaade ettevõtlusest Järvamaal ja Imavere vallas.....	18
2.3. Uurimuse tulemused	26
2.4 Tulemuste analüüs ja ettepanekud.....	30
KOKKUVÕTE.....	33
SUMMARY.....	35
VIIDATUD ALLIKATE LOETELU.....	36
TABELID JA JOONISED.....	40
LISA 1 KÜSITLUS.....	41
LISA 2 IMAVERE VALLA 4 AASTA TULUD	42

SISSEJUHATUS

Eesti majanduses on viimase 15 aastaga toimunud suured muudatused, mida majanduse konkurentsivõime ja seda tugevdavad tegurid on muutnud. Inimeste heolu ja elukeskkonna kvaliteet sõltub riigi majanduslikust arengutasemest. Soodustava majanduskeskkonna kujundamisega saab parandada ettevõtte töö tulemuslikkust ja konkurentsivõimet. Olulist rolli selles tegevuses omavad riigi-, munitsipaal ja spetsialiseeritud ettevõtluse tugistruktuurid.

Jätkusuutlikkuse ning teadmiste põhise, majandusarengu tagamiseks on vaja luua soodne ettevõtluskeskkond. Kohaliku ettevõtluskeskkonna all mõistetakse vallas majandustegevust mõjutavaid tingimusi, kohalikke äritraditsioone ja kasutatavaid ressursse.

Kohaliku võimu ja avaliku sektori hoiakud ning suhtumine ettevõtlusesse ja ettevõtjasse on väga olulisel kohal. Kuigi ettevõtluskeskkonda saavad toetada mitmed avaliku sektori asutused, tööhõive- ja haridusasutused ning muud ettevõtluse tugisüsteemi elemendid, on juhtiv roll kohaliku ettevõtluskeskkonna kujundamisel ning koos sellega ettevõtete konkurentsivõime parandamisel kohalikul omavalitsusel.

Seega peab omavalitsus, kes on huvitatud oma elanikkonnale kvaliteetsete teenuste pakkumisest ning laiemas mõttes kogu elanikkonna heolu parandamisest, paratamatult võtma oma peamiseks prioriteediks ettevõtluse ning eeskätt (väike)etevõtluse arendamise oma territooriumil (Sculz 2003:556).

Tervet ja tugevat ettevõtluskeskkonda iseloomustab stabiilsus, paindlikkus ja kõrge elukvaliteet. Sellises keskkonnas on ettevõttel hea tegutseda. Nii ettevõtte kui piirkonna majanduse toimimise seisukohalt on oluline kindluse ja spetsiifilisuse optimaalne vahekord. Ettevõtluse arenguks sobivate tingimuste loomine toimub ettevõtjate ja avaliku sektori koostöös.

Erinevaid ettevõtlusalaseid uuringuid on Eestis läbi viinud AS Emor alates aastast 2002, Saar Poll aastast 2005 ja Majandus- ja Kommunikatsiooniministeerium aastast 2005. Nimetatud uuringud annavad ülevaate ettevõtlusest Eestis tervikuna kui ka regionaalselt. Järvamaa ettevõtlust on käsitletud Järvamaa Aastaraamatus, kus tuuakse välja erinevad statistilised näitajad ettevõtluse kohta maakonnas.

Imavere vallas ettevõtluse ja tegutsevate ettevõtete arengu kohta uuringuid ja analüüsi läbi viidud ei ole. Kohaliku majandus- ja elukeskkonna arenguks on vaja teha aga ratsionaalseid ja tulevikku arvestavaid otsuseid. Seega on oluline teada ja tunda antud valdkonna hetkeolukorda ning arengusuundi: tugevusi, nõrkusi, ohte ja võimalusi.

Üheks omapärasemaks majanduse struktuuri ja sotsiaalmajandusliku keskkonnaga piirkonnaks Eestis ja teistes siirderiikides on nn monofunktsionaalsed tööstusasulad ehk asulad, mille majanduse struktuuris domineerib üks ettevõtte või tööstusharu. Imavere valla elanikuna pakkus töö autorile huvi piirkonna eripära, milleks võib lugeda töötlevat tööstusharu - puidutööstust. Seetõttu on vajalik uurida, kas ja kuidas sellised eripärased tingimused mõjutavad piirkonna ettevõtluse arengut.

Käesoleva uurimustöö eesmärk on kirjeldada ja analüüsida ettevõtluskeskkonda Imavere vallas ja välja selgitada, kas antud piirkond vastab monofunktsionaalsetele tunnustele.

Selleks analüüsitakse ettevõtlust Imavere vallas, sealhulgas ettevõtluse osakaalu kohaliku omavalitsuse tulude kujunemisel.

Uurimusülesanded on :

- 1) välja selgitada, millised on peamised ettevõtted vallas;
- 2) kindlaks teha peamine ettevõtlusvorm;
- 3) kindlaks teha, kas piirkonna väike- ja keskmise suurusega ettevõtted on seotud suurima puiduettevõttega;
- 4) uurida, kui palju mõjutavad piirkonna ettevõtted üksikisiku tulumaksu kaudu kohaliku omavalitsuse tulubaasi;
- 5) kindlaks teha, milline on kohaliku omavalitsuse roll ettevõtluskeskkonna arendamisel

Töö metoodika põhineb mitmete teoreetiliste materjalide läbitöötamisel, küsitlusel, analüüsil ja sünteesil. Lisaks teoreetilistele käsitlustele kasutati töös ka poliitikadokumente, strateegiaid, läbiviidud uuringute materjale, seadusandlikke akte, andmebaase ja statistikat.

Töö esimeses osas seletatakse teoreetiliselt lahti kohaliku omavalitsuse ja ettevõtluse roll ja seosed, kohaliku omavalitsuse ja ettevõtluse seos üksikisiku tulumaksu kaudu, kirjeldatakse monofunktsionaalse tööstuse tunnuseid ning kohaliku omavalitsuse rolli piirkonna arendamisel.

Teises peatükis tuuakse välja piirkonna eripära. Iseloomustatakse ettevõtluskeskkonda tööhõive, ressursside ja maksude valdkonnas ning analüüsitakse peamisi statistilisi näitajaid, et selgitada suurettevõtte puidutööstuse seotus teiste ettevõtetega.

Tuginedes ettevõtjate küsitlusele tehakse järeldus kas ja kuidas mõjutab üks tööstusharu - puidutööstus ettevõtluskeskkonda ja omavalitsuse arengut ning saadakse jätkusuutlikkuse hinnang edasiseks tegevuseks piirkonna ettevõtluskeskkonna arendamiseks.

Uurimustöös on püstitatud hüpotees, et Imavere valla ettevõtluskeskkonnale on iseloomulikud monofunktsionaalsuse tunnused, mis omakorda mõjutavad oluliselt valla ettevõtluskeskkonda.

Uurimustöö on läbi viidud koostöös Imavere Vallavalitsusega. Käesolev töö on kasutatav sisendina piirkonna valla arengukava täiendamisel ja vajadusel ettevõtluse arengukava koostamisel ning annab võimaluse piirkondlikuks arendus- ja planeerimistegevuseks. Alaeesmärgina annab läbiviidud uurimustöö võimaluse kaasata piirkonna ettevõtjaid ettevõtluse arengu planeerimisse.

1. ETTEVÕTLUSKESKKOND: KOHALIKU OMAVALITSUSE JA ETTEVÕTLUSE ROLL

1.1 Ettevõtlus ja selle osakaal kohaliku omavalitsuse tulude kujunemisel

Ettevõtluse arendamiseks kohalikus omavalitsuses on mitmeid võimalusi, strateegiaid ja meetmeid. Kõiki neid võimalusi rakendades suudaks kohalik omavalitsus (KOV) ära kasutada kogu oma eelarve ning rahast jääks veel puudugi. Seepärast peab kohalik omavalitsus tegema valikuid, millele keskenduda ja mida finantseerida.

Igas omavalitsuses on oluline koht ettevõtlusel. Euroopa Komisjoni määruse kohaselt on ettevõtlus defineeritud järgmiselt „Ettevõtte on korrapärase majandustegevusega tegelev mis tahes üksus olenemata selle õiguslikust vormist“ (Euroopa Komisjoni määrus 364/2004).

Omavalitsus, kes on huvitatud oma elanikkonnale kvaliteetsete teenuste pakkumisest ning laiemas mõttes kogu elukeskkonna parendamisest, peab paratamatult võtma oma peamiseks prioriteediks ettevõtluse ning eeskätt (väike)ettevõtluse arendamise oma territooriumil (Schultz 2003: 560).

Väike ja keskmise suurusega ettevõtete kriteeriumid on määratletud ära Euroopa Komisjoni määruses 364/2004/EÜ lisas1. Vastavalt sellele võetakse arvesse järgmised andmed: töötajate arv, aastakäive ja /või aastabilansi maht. Nende andmete põhjal saab määratleda ära kas tegemist on mikro-, makro-, või keskmise suurusega ettevõttega (Euroopa Komisjoni määrus 364/2004).

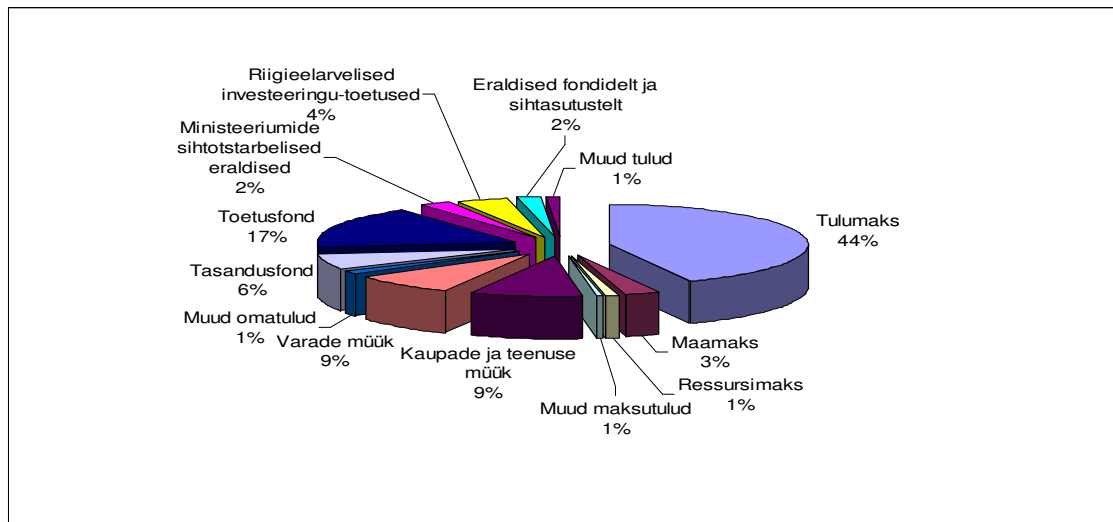
Omavalitsuse peamiseks sissetulekuallikaks on üksikisiku tulumaks, järelikult on üksikisiku tulumaksu laekumise suurendamine peamine ja praktiliselt ka ainuke võimalus omavalitsuse tulude suurendamiseks. Kuna omavalitsuse tulud on otseses seoses hõivatud elanike arvu ning nende sissetulekutega, siis on oluline töövõimelise ja töötava elanikkonna osakaal, kuna nemad on põhilised tulumaksu maksjad.

Lähtudes tööjõu-uuringute andmetest vaadeldakse statistiliselt peamiselt Euroopa standarditest lähtuvaid vanusegruppe 15-64 eluaastat (Eamets jt 2000:24).

Olulisemaks kohaliku omavalitsuse eelarve tuluaallikaks on maksud. Seda nii Eestis kui ka mujal riikides. Saksa autor Schöberg on öelnud, et omavalitsuslik õigus on reguleerida oma rahandust ainuvastutavalt seaduslike tingimuste raames ja sissetulekutest on tähtsamad maksud. Maksud on neile, kellele need laekuvad vabalt kasutatavad, olles üldiseks kohustuste katmise vahendiks (Schöberg 2003: 94).

Põhiseaduses (PS § 157 lg 1) on kirjas, et KOV-il on iseseisev eelarve, mille kujundamise alused ja korra sätestab seadus. Kohalik eelarve on aluseks omavalitsuslike haldusfunktsioonide täitmisele vallas ja üheks olulisemaks vahendiks KOV üksuse arengu kavandamisel.

Eesti Vabariigis on vastavalt valla- ja linnaeelarve seadusele (VLES) eelarvete tuluaallikaks: 1) maksud; 2) kaupade ja teenuste müük, sealhulgas lõivud; 3) materiaalse ja immateriaalse vara müük; 4) tulud varadelt; 5) toetused, sh välisabi; 6) muud tulud, sh trahvid (Noorkõiv jt 2008:178). Joonisel 1 on näha omavalitsuste tulude kujunemine valdkondade lõikes.



Joonis 1. Eesti kohaliku omavalitsuse tulud 2008. aastal

Allikas: Rahandusministeerium 2008, autori koostatud

Kuna üksikisiku tulumaks on kohaliku omavalitsuse üksuste eelarves üheks olulisemaks tuluaallikaks, siis loob realistlikult koostatud üksikisiku tulumaksu prognoos eeldused valla/linna normaalseks toimimiseks eelseisval eelarveaastal. Seega tuleb üksikisiku tulumaksu plaani koostamisel arvestada järgmiste asjaoludega:

- 1) kohaliku majanduse olukord ja võimalikud arengud eelseisval aastal;
- 2) riigieelarve koostamisel esitatud oluliste majandusnäitajate ja tulude

prognoosid;

- 3) tuludeklaratsioonide alusel tehtavate tulumaksu tagasimaksete suurus;
- 4) planeeritavad tulumaksuvabastused; üksikisiku tulumaksu tegeliku laekumise dünaamika aastate ja kuude lõikes (Rahandusministeerium 2008: 41).

Üksikisiku tulumaksu laekumine kui ka omavalitsuste poolt teenuste osutamise maht on tugevas korrelatsioonis elanike arvuga, siis sellest lähtuvalt on isiku tulude maksustamine kõige otstarbekam omavalitsuste tulude põhiallikas. Üksikisiku tulumaks on Eestis juba praegu omavalitsuste suurim tuluallikas (Ringmets 2006).

Tulumaksuseaduse § 5 lg 1 alusel laekub füüsilise isiku poolt makstud või temalt kinni peetud tulumaksust 11,9% maksumaksja elukohajärgsele KOV üksusele. Seaduse § 5 lg 2 kohaselt kantakse maksumaksja tulult kinnipeetud tulumaks Maksuameti maksukohustuslaste registrisse maksumaksja elukoha alusel. Maksumaksja elukohaks mingil kalendriaastal loetakse sama kalendriaasta 1. jaanuari seisuga rahvastikuregistrisse kantud aadress. Nende isikute tulult makstud tulumaks, kelle kohta puuduvad maksukohustuslaste registrisse kantud aadressiandmed, jaotatakse proportsionaalselt KOV üksuste vahel üksuse osakaalu järgi tulumaksu kogulaekumises.

Vastavalt maksukorralduse seadusele jagunevad KOV eelarvesse laekuvad summad kaheks:

- 1) seadusega kehtestatud riiklikud maksud, mis tervikuna või osaliselt laekuvad kohalikku eelarvesse. See grupp moodustab omavalitsuse põhilise tulubaasi. Siia kuuluvad üksikisiku tulumaks, maamaks ja loodusvarade kasutamise tasu (ressursimaks). Antud maksude maksuhalduriks on Maksu- ja Tolliamet;
- 2) seaduse alusel kohalike volikogude poolt kehtestatud kohalikud maksud. Sel juhul on maksuhalduriks KOV ise.

Kõige tähtsamaks maksuks on omavalitsusele üksikisiku tulumaks. See moodustas 2008 a. keskel läbi 43,6 % (*supra* joonis 1) kohalike eelarvete tuludest. Üksikisiku tulumaks jagatakse kaheks: a) osalise laekumisega riigile ja b) osalise laekumisega isiku elukohajärgsele KOV-ile. Kuni 2009. aastani jäi kohaliku omavalitsuse eelarvesse 11,9% elanike poolt makstud brutotulust (Raju 2008:2). Alates 2009. aastast kantakse KOV-ile üle 11,4 % üksikisiku tulumaksust (Rahandusministeerium 2009).

Kohalikud omavalitsused on huvitatud kvaliteetsemate avalike teenuste pakkumisest, mis omakorda nõuavad raha. Seega on oluline suurendada omavalitsuse tulude kasvu. Peamine ja praktiliselt ainuke võimalus tulude suurendamiseks on omavalitsusel tulumaksu laekumise suurendamine (Schultz 2003: 557).

Töökohtade juurdekasv on otseses sõltuvuses ettevõtluse arenguga piirkonnas. Mittetulundussektor ja avalik sektor ei suuda perspektiivis pakkuda samaväärset sissetulekut ettevõtlusega. Ettevõtluse arendamise all ei tule mõista mitte ainult suurettevõtete arendamist, vaid samaväärset tähelepanu on vaja pöörata ka (väike)ettevõtluse arendamisele. Samas võib (väike)ettevõtlust pidada eelistatumaks suurettevõttest, kuna (väike)ettevõtte kadumine avaldab piirkonnale väiksemat mõju kui suurettevõtte pankrott.

(Väike)ettevõtted ja keskmise suurusega ettevõtted moodustavad 97,7 % - 99,9% Euroopa ettevõtete üldarvust (Lindström & Stevenson 2002: 4). Eestis on see näitaja 96,8% (Majandus- ja Kommunikatsiooniministeerium 2005).

Oluline on, et omavalitsused pööraks rohkem tähelepanu ettevõtluse arendamisele oma territooriumil, aidates igati kaasa (väike)ettevõtluse arengule ning tehes ettepanekuid riikliku ettevõtluspoliitika välja töötamisel. Vajaduse riikliku ettevõtluspoliitika järele on tinginud väike- ja keskmise suurusega ettevõtete suurusest tulenevate spetsiifilistest probleemidest ja turutõrgetest, mistõttu ei ole neil sageli suurte ettevõtetega võrdsed võimalusi oma arengupotentsiaali realiseerimiseks (Jaansen 2008:12).

Kõigi kohaliku elu küsimuste otsustamisel ja korraldamisel on kohalikul omavalitsusel universaalpädevus. Oluliseks põhimõtteks on see, et kohaliku elu küsimuste puhul ei saa ega ole mõistlik määratleda kindlat ja lõplikku teemade loendit. Pigem on tegemist avatud nimekirjaga, mis sõltub elu arengust tulevikus ja mille üle kohalik omavalitsus on ilma täiendava seadusandliku regulatsioonita pädev otsustama (Noorkõiv jt 2007:15).

Eesti kohaliku omavalitsuse korralduse seadus (KOKS) ei kohusta omavalitsusi tegelema ettevõtlusega, ent antud küsimusega tegelemine on väga oluline piirkonna jätkusuutlikuks arenguks. Kohaliku omavalitsuse eelarvesse laekuv üksikisiku tulumaks on tähtsamaid tulusid. Üksikisiku tulumaksu läbi on omavalitsuse tulud otseses seoses hõivatud elanike arvu ning nende sissetulekuga, seejuures on oluline just töövõimelise ja töötava elanikkonna osakaal, kuna nemad vastupidiselt töötutele ja pensionäridele maksavad

tulumaksu. Nii peab iga omavalitsus hoolitsema selle eest, et tema territooriumil oleks piisavalt atraktiivseid ja head sissetulekut pakkuvaid töökohti. Soodustades piirkonnas ettevõtlust ja aidates kaasa töökohtade loomisele, suureneb elanike juurdekasv, mis omakorda annabki omavalitsusele suurema tulubaasi üksikisiku tulumaksu laekumise kaudu.

1.2. Monofunktsionaalse tööstuse tunnused

Ettevõtluse areng ja ettevõtluse tegutsemiskeskond on teineteisest vastastikku tugevasti sõltuvuses. Muutused keskkonnas võivad soodustada või pidurdada ettevõtluse arengut ning vastupidi. Seega mõjutab ettevõtluskeskkonda oluliselt piirkond, regionaalne ja kohalik areng, tööhõive ja sotsiaalne kaasatus. Ettevõtluse areng on olnud majanduslikus ühiskonnas üks tähtsamaid komponente turumajanduse ülesehitamisel. Samas näitavad regionaalsed erinevused ettevõtluse arengus selle sõltuvust piirkondlikest eripäradest.

Kohalikud omavalitsused peaksid eelkõige lähtuma oma valla elanike heaolust; piirkonnast kus nad asuvad; majanduslikust olukorrast. Kõik need tegurid kokku mõjutavad ühiselt valla edasist arengut kogu selles arengustrateegias (Kukk 2006:10).

Maailmamajanduses on alates 1970. –test aastatest toimunud märkimisväärsed muutused, mis tõttu majanduse kindluse ja arengu tagamise teed on oluliselt muutunud. Mitmed piirkonnad spetsialiseerusid kindlatele tootmisaladele (Ernits 2005:10).

Juba lääneriikides ilmnemiseid probleemid piirkondades, kus majanduse struktuuris domineeris tööstus, just teravamalt 1970. aastatel. Massey (1988, ref Ernits 2005:10) toob lääneriikide tööstuspiirkondadele sel ajal üldiseloolumulike probleemidena välja järgmised.

- 1) suur tööpuudus;
- 2) kvalifitseeritud tööjõu alarakendus ja väljaränne;
- 3) hoonete, energiavõimasuste ja muude ressursside alakasutus;
- 4) keskkonnasaastatus;
- 5) elanikkonna madala innovatiivsus ja ettevõtlikkuse tase.

Ka Staineri hinnangul on tööstuspiirkondadele iseloomulik probleemide kompleksus. Tööstuspiirkondades on paljud probleemid kuhjunud; majandusstruktuuri ühekülgsus,

üksikute suurte firmade domineerimine, nii firmade kui töötajate vähene mobiilsus, jäik hierarhiline töökorraldus ettevõttes jne (Stainer 1999:42).

Tihedama asustusega piirkondades on domineerivaks üks kindel tööstusharu. Nii on näiteks Sindi linna põhiliseks tegevusalaks tekstiilitööstus, Kundas tsemendi tootmine ja Turbas turbatööstus. Selliseid piirkondi nimetatakse teoorias monofunktsionaalseteks asulateks.

Üheks omapärasema majanduse struktuuri ja sotsiaalmajandusliku keskkonnaga piirkondadeks Eestis ja teistes riikides ongi nn monofunktsionaalsed tööstusasulad ehk asulad, mille majanduse struktuuris domineerib üks ettevõtte või tööstusharu (Ernits 2005:6).

Termin „monofunktsionaalne piirkond“ tähistab geograafilist piirkonda, mille majanduses valitseb organisatsiooniline ühekülgus. Monofunktsionaalseid asulaid Eestis nimetab Raigo Ernits oma magistritöös „Ettevõtluse areng Eesti monofunktsionaalsetes tööstusasulates siirdeperioodil“ vahel ka ühe- tööstusharu asulateks või ühe- ettevõtte asulateks.

1996. aastal loodi Eestis Siseministeriumi haldusalas monofunktsionaalsete asulate programm, kus määratleti vastavad kriteeriumid, millele pidid asulad vastama:

- 1) vähemalt 50 % asula töötajatest oli hõivatud ühes ettevõttes või ühes tööstusharus;
- 2) nimetatud ettevõtte oli tööstuslik;
- 3) asulas elas vähemalt 1000 elanikku .

1997. aastaks laiendati monofunktsionaalsete asulate programmi sihtalade ringi. Elanike alammäära arvu vähendati 300-le ning sihtalade hulka lisati mitmed põllumajandusliku taustaga vallad. Põllumajandustaustaga valdades arvutati tööstustöötajate arv ja jaotus tööstusharude kaupa valla peale tervikuna (Ernits 2005:42).

Monofunktsionaalset tööstusasulat vaadeldakse kirjanduses tihti sellisena, kus on tugev sotsiaalne ja geograafiline integreeritus (Steiner 1999). Olulist tähelepanu pööratakse tööstuse geograafilisele paiknemisele, piirkonna elanikkonnale ja ettevõtlusaktiivsusele piirkonnas.

Tähtsal kohal ettevõtluses on ka riigipoolne poliitika, mis on suunatud majanduse arendamisele monofunktsionaalsetes asulates. Eesti monofunktsionaalsete tööstusasulate arendamise poliitika uurimiseks on esimese etapina määratletud nn võtmetegurid - tegurid, mis on olnud asula saatuse määrava tähtsusega. Teise etapina on analüüsitud kas, kuivõrd ja kuidas on leitud võtmetegureid võimalik poliitikaga mõjutada (Ernits 2005:2).

Monofunktsionaalsuse üheks teguriks on geograafiline asukoht Eestis ja omavahelised majandussuhted piirkonnas. Tihti on edukamad need geograafiliselt ääremaa piirkonnad, kus piirkonna ettevõtjate vahel on aktiivsed sidemed ning kus ettevõtjad osalevad aktiivselt ka võrgustikes. Kohalikud väike- ja keskmise suurusega ettevõtted loovad ühise võrgustiku kaudu partnerluse või koostöö struktuuri, et tegelda ühiste probleemidega. Sellise koostöö abil võib saavutada näiteks kasvavat sünergiat erinevates tegevusalades tegutsevate ettevõtete seas, vähendada ettevõtlusalaste teenuste vähesust, parandada ettevõtete arendamist ja koolitust, luua kvaliteetsemaid töökohti. (Jaansen 2008:25).

Monofunktsionaalsus ei tähenda mitte ainult ühe suurettevõtte olemasolu piirkonnas, vaid ka mitmed väikesed ettevõtted võivad tegutseda ühes tööstusharus.

Monofunktsionaalsetes tööstusasulates on peamiseks ettevõtteks suurettevõtte, kuigi eelnevalt oli olemas ka (väike)ettevõtlust soodustav (sotsiaalne ja/või majanduslik) keskkond. Siiski tundub, et (väike)ettevõtluse soodsa keskkonna tekkeks ja aktiivseks arenguks on vajalik nõ „eeskuju“ olemasolu suurettevõtte näol asulas või piirkonnas.

1.3 Kohaliku omavalitsuse roll piirkonna arendamisel

Kohaliku arengu kujundamisel on üha suurem osatähtsus kohalikel omavalitsustel. Eelnevalt oleme vaadelnud ettevõtluse osakaalu kohaliku omavalitsuse eelarves, mille kujundamisel on suur roll töörealisel elanikkonnal. Samas on ka oluline piirkonnas tegutsevate ettevõtete tegevusvaldkond ja paiknemine. Kohalikud omavalitsused kannavad vahetult hoolt inimeste füüsilise ja sotsiaalse elukeskkonna, aga ka ettevõtluskeskkonna ja tehniliste infrastruktuuride eest, mis on vajalikud eelneva toetamiseks.

Ettevõtluskeskkonna kujunemine oleneb riigi majanduspoliitikast, sellest tulenevatest ettevõtete käitumistest, tekkinud võimalustest ja vajadustest. Ettevõtete majanduslik

tegevus ja edukus sõltub sellest, kuidas riik kavandab ja võtab vastu majanduspoliitilisi otsuseid, mis otseselt või kaudselt mõjutavad ettevõtluskeskkonda (Raudjärv 2003:146).

Riik on viimased aastad püüdnud arendada ettevõtlust ja välja töötanud selleks erinevad ettevõtlust käsitlevad materjalid. Eesti ettevõtluspoliitika eesmärgid järgnevateks aastateks on sõnastatud dokumendis "Eesti Ettevõtluspoliitika 2007-2013". Selles on käsitletud teemadeks tugev ettevõtluskultuur, ettevõtlust ja ettevõtlikkust soosiv õiguskeskkond, väike- ja keskmise suurusega ettevõtluse ligipääs kapitalile ning ettevõtete kasv ja edukas rahvusvaheline tegevus (Majandus- ja Kommunikatsiooniministeerium 2007).

Eesti ettevõtluse toetamine on eelkõige suunatud väike- ja keskmise suurusega ettevõtetele, kuna tulenevalt nende väiksusest puuduvad neil suurettevõttega võrdsed võimalused oma arengupotentsiaali realiseerimiseks. Ettevõtluse arendamisega aidatakse kaasa ka sotsiaalselt ja regionaalselt tasakaalustatud majanduskasvu saavutamisele. See toetub väike- ja keskmise suurusega ettevõtete olulisele rollile luua juurde töökohti ning võimalusele ettevõtete toetamise kaudu tõsta ettevõtlusalast aktiivust vähemarenenud piirkondades (Majandusministeerium 2002).

Eesti ettevõtluskeskkond toetab Eesti majanduse arengut. Maailmapanga iga-aastases rahvusvahelises võrdluses "Doing Business" on Eesti ettevõtluskeskkonda peetud maailmas üheks ettevõtlust soosivamaks (aastatel 2005-2007 on riikide võrdluses 17. koht). Maailmapanga poolt koostatud ettevõtluskeskkonna õigusraamistiku edetabelis asetseb Eesti 178 riigi seas juba 13. kohal (Doing Business, 2008).

Kuigi edetabeli 13. koht on suurepärase hinnang Eesti ettevõtluskeskkonna kohta, leiab 42% meie ettevõtjates, et seadusandlus ja bürokraatia on oluliseks arengut pidurdavaks teguriks. Näiteks otseselt mõne seaduse või regulatsiooni pärssivat mõju oma tegevusele tunnetab neist üle neljandiku (27%) peamiselt väiksemad ettevõtjad (Eesti väikese- ja keskmise suurusega ettevõtte arengusuundumused 2005).

Poliitilisel tasandil kajastatakse ettevõtluse teemat Eesti regionaalpoliitikas, mille üheks peamiseks ülesandeks on elujõulisest ettevõtlusest võimaldavate tingimuste kujundamine riigi kõigis omavalitsustes.

Eesti Vabariigi põhiseaduses (PS) on sätestatud, et kohalik omavalitsus on alus demokraatliku ühiskonnakorralduse toimeks. Kohaliku omavalitsuse korralduse seaduses

(KOKS) on omakorda sätestatud omavalitsus kui valla või linna demokraatlikult moodustatud võimuorgan, kellel on õigus, võime ja kohustus seaduse alusel iseseisvalt korraldada ja juhtida kohalikku elu, lähtudes valla- või linnaelanike õigustatust vajadustest ja huvidest ning arvestades valla või linna arengu iseärasusi.

Kohaliku omavalitsuse olemusliku pädevuse moodustavad seega kohaliku elu küsimused. Üldistatuna võib öelda, et kohaliku elu küsimused on „kõik need küsimused, mis võrsuvad kohalikust kogukonnast ja puudutavad seda ning ei ole haaratud või põhiseadusega antud mõne riigiorгани kompetentsi (Anton 1998:27).

Regionaal- ja kohaliku omavalitsuse poliitika on omavahel niivõrd tihedalt seotud, et on mõeldamatu neid eraldi kavandada ja ellu viia. Kui neid koos ja komplekselt ei käsitleta, võib varem või hiljem üks hakata teist segama ning arengut takistama. Näiteks omandisuhete kiirem korrastamine, ettevõtluse soodustamine ja selle kaudu täiendavate töökohtade loomiseks vajalike tingimuste loomine ning paljud teised eelnimetatuga seonduvad majanduspoliitika alad on samuti nii regionaalpoliitika kui ka kohaliku omavalitsuse poliitika küsimused (Raudjärv 2000).

Piirkonna areng sõltub väga suurel määral kohalikust omavalitsusest (Noorkõiv jt 2007:11). Kohalik omavalitsuspoliitika peab olema toeks ettevõtlust võimaldavate tingimuste loomisel ja realiseerimisel kohapeal konkreetse kohaliku omavalitsusüksuse territooriumil (Raudjärv 2003). Eduka kohaliku arendustegevuse keskseid eeldusi on toimiv kohalik partnerlus omavalitsusorganite, hallatavate asutuste, kodanike, kodanikeühenduste, kohalike ettevõtete ja teiste kogukonna aktiivsete tegijate vahel (Noorkõiv jt 2007).

Ettevõtluse seisukohalt on aga mõistlik omavahel koostööd teha, sest ettevõtete omavahelise koostöö arendamine on heaks võimaluseks kogu ettevõtluse arendamiseks omavalitsuses. Kõige soodsamaks koostöövormiks on kohalike ettevõtlusarendamise üksuste loomine (Shultz 2003: 560).

Ettevõtluse tegutsemiskeskond ja kohalik omavalitsus on teineteisest vastastikku tugevasti sõltuvad. Muutused ühes või teises keskkonnas võivad soodustada või pidurdada ettevõtluse arengut ning vastupidi (Majandus ja Kommunikatsiooniministeerium 2006).

KOV-te peamiseks eesmärgiks ja ülesandeks on piirkonna tasakaalustatud ja terviklik areng kõigis valdkondades. Kahtlemata on oluliseks ka ettevõtluse areng piirkonnas. Arvestades paikkonna geograafilist asukohta, piirkonna iseärasusi ja traditsioone saab kohalik omavalitsus koostada erinevaid arengudokumente, silmas pidades ettevõtjate huve. Selleks tuleb omavalitsusel põhjalikult läbi mõelda erinevad planeeringud sh üldplaneering, arendada infrastruktuuri, pakkuda kvaliteetsset avalikku teenust jne. Oluline roll on omavahelisel järjepideval koostööl.

Kohalikul omavalitsusel on pikemas perspektiivis oluline ära määratleda ettevõtlusega seonduvad strateegilised eesmärgid ja lähtuvalt sellest tegevuskavad. See tagabki tasakaalustatud ja tervikliku arengu piirkonnas ning ettevõtluse jätkusuutlikkuse.

2. ETTEVÕTLUSKESKKONNA ANALÜÜS

2.1. Analüüsi meetodika

Käesoleva uurimustöö eesmärk on teada saada, kas tööstusliku laadiga vallale on iseloomulikud monofunktsionaalse valla tunnused. Selleks analüüsitakse ettevõtlust Imavere vallas, sealhulgas uuritakse, milline on ettevõtluse osakaal kohaliku omavalitsuse tulude kujunemisel ja milline on kohaliku omavalitsuse roll ettevõtluskeskkonna arendamisel.

Uurimusülesanded on :

- 1) välja selgitada, millised on peamised ettevõtted vallas;
- 2) kindlaks teha peamine ettevõtlusvorm;
- 3) kindlaks teha, kas piirkonna väike- ja keskmise suurusega ettevõtted on seotud suurima puiduettevõttega;
- 4) uurida, kui palju mõjutavad piirkonna ettevõtted üksikisiku tulumaksu kaudu kohaliku omavalitsuse tulubaasi;
- 5) kindlaks teha milline on KOV-e roll ettevõtluskeskkonna arendamisel.

Uurimustöös on püstitatud hüpotees, et Imavere valla ettevõtluskeskkonnale on iseloomulikud monofunktsionaalsuse tunnused, mis omakorda mõjutavad oluliselt valla ettevõtluskeskkonda.

Käesoleva uurimistöö mõistes on Imavere valla ettevõtted Äriregistris registreeritud äriühingud, kelle tootmine toimub Imavere vallas Järvamaal. Uurimustöösse pole kaasatud 58 füüsilisest isikust ettevõtjat.

Uurimustöö käigus analüüsitakse Imavere valla ettevõtete näitajaid. Küsitlus viiakse läbi jaanuar - märts 2009 internetikeskkonnas E- Formular.

Valimi moodustavad piirkonnas registreeritud ettevõtted, kellel on üks ja enam töötajat ning esialgselt oli valimi suuruseks planeeritud 38 ettevõtet. Valim on moodustatud 2009 aasta Äriregistri andmete põhjal ja lisaks on kaasatud 6 tegevuspõhiselt tegutsevat

ettevõtet. Üldstatistiliste näitajate välja toomiseks on kasutatud informatsiooni kõigi piirkonda registreeritud ettevõtete - 29 osäühingut ja 3 aktsiaseltsi kohta.

Töötajate arvu järgi on liigitatud ettevõtted 4 kategooriasse:

- 1) mikroettevõtted - 1-9 töötajat;
- 2) väikese suurusega ettevõtted - 10-49 töötajatele;
- 3) keskmise suurusega ettevõtted - 50-249 töötajat;
- 4) suurettvõtted - alates 250 töötajast

Objektiivsemate järelduste saamiseks kasutatakse autori poolt koostatud küsimustikku Imavere ettevõtluskeskkonna analüüsimiseks (Lisa1).

Küsitlusuuringu tulemusena saadakse andmeid piirkonna sotsiaalmajanduslikust olukorrast.

Andmeid saadakse kahel tasandil:

- 1) Konkreetsed olukorda fikseerivad andmed.
- 2) Prognoosid, hinnangud.

2.2. Ülevaade ettevõtlusest Järvamaal ja Imavere vallas

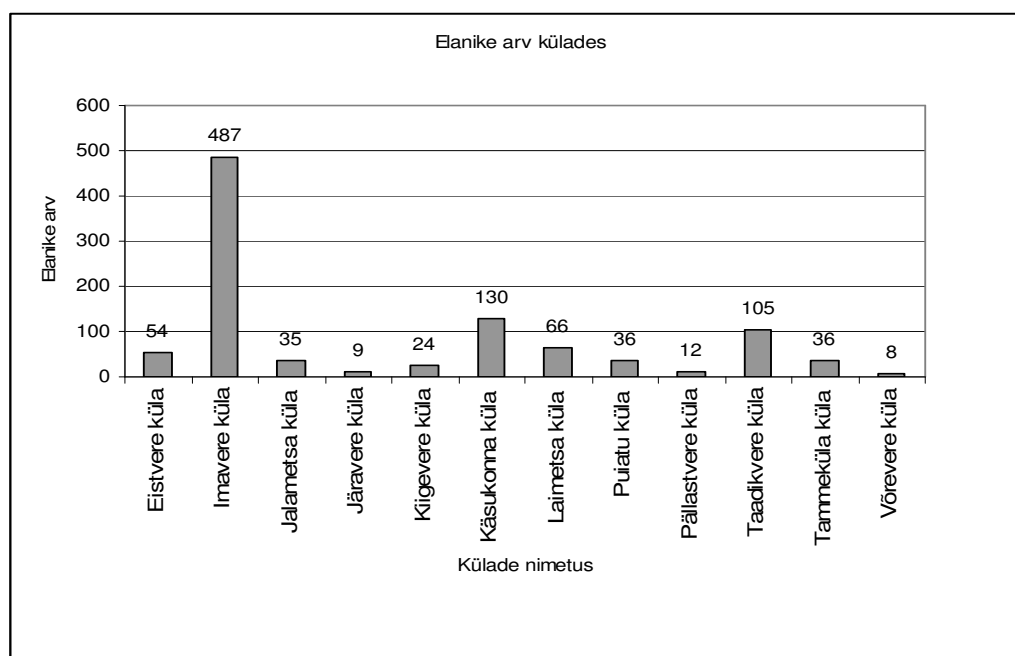
Parema ülevaate saamiseks Imavere valla ettevõtluskeskkonnast, tuleb vaadelda eelnevalt Järvamaad üldisemalt ning tema ettevõtluskeskkonda. Võrdluseks on sisse toodud ka Eesti üldiseid statistilisi näitajaid.

Järvamaa majandusliku arengu eelduseks on olnud eelkõige hea asukoht ja Eestimaa parimad mullad. Majandus on valdavalt kohalikku laadi: põllumajandus, tooraine töötlemine, ehitus, transport ja metsa- ja puidutööstus. Järvamaa tööstusele on iseloomulikud suuremapoolsed ettevõtted.

Järgnevalt vaatleme elanike arvu Eestis, Järvamaal ja Imaveres. Eesti elanike arv oli 2009 aasta 1. jaanuari seisuga 1 340 935 (Statistikaamet 2009.) Järvamaa elanike arv oli rahvastikuregistri andmetel 01. jaanuari 2009. a seisuga 35 378 aastal 2008. See oli 35 799 inimest. Seega vähenes elanike arv 421 elaniku võrra. Järvamaa 11 vallas elas 2008 a. kokku 26 254 inimest. Rahvaarv vähenes aastaga kõigis Järvamaa haldusüksustes. Imavere

vallas 1. jaanuari 2009. seisuga on elanike arv 1002 inimest. Võrreldes 2008 aasta 1. jaanuari seisuga on Imavere valla elanike arv langenud 24 elaniku võrra.

Asustusüksusteks on Imavere vallas 12 küla (Imavere valla arengukava 2009-2015). Joonisel 2 on näha elanike jaotumine küladesse. Selgub, et peaaegu pool valla elanikkonnast elab Imavere külas, kuhu on koondunud enamus ettevõtteid.



Joonis 2. Elanike ülevaade Imavere valla külades

Allikas: Imavere Vallavalitsus 2009

Piirkonna ettevõtluse hindamisel on oluliseks indikaatoriks ettevõtlusaktiivsus. Elanikkonna ettevõtlusaktiivsust iseloomustab ettevõtete arv 1000 elaniku kohta.

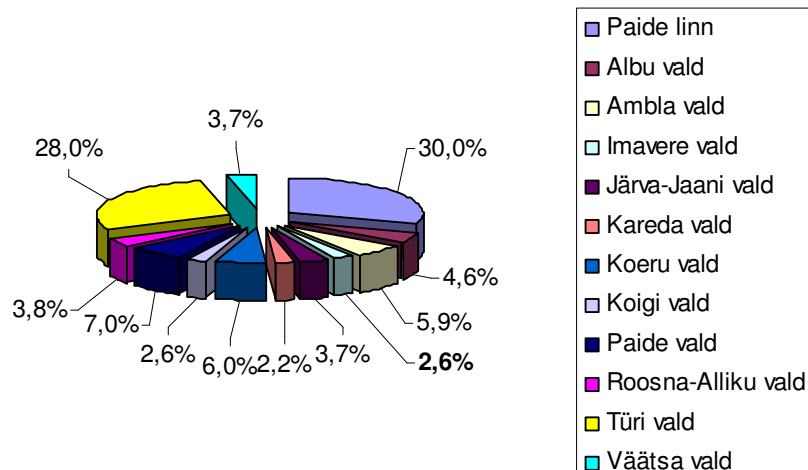
Ettevõtete arv Statistikaameti andmetel Järvamaal on 18 ettevõtet 1000 elaniku kohta, mis on Eesti maakondadest üks väiksemaid. Järva maakonnas (Tabel 1) oli 01.01.2008.a. seisuga Äriregistrisse kantud 1251 äriühingut, neist 1175 osäühingut (92 %), 76 aktsiaseltsi (6 %), 16 tulundusühingut (1,2 %) ja 7 täis- ja usaldusühingut (0,8 %). Füüsilisest isikust ettevõtjaid oli Äriregistrisse kantud 732.

Tabel 1. Äriregistrisse kantud äriühingud ja FIE-d 01.01.2009 seisuga Järvamaal

	Aktsiaselts	Osühing	Tulundusühistu	Täisühing	Usaldusühing	FIE
Paide linn	29	349	2	3		20
Albu vald	1	57	2			63
Ambla vald	3	71	1	1		55
Imavere vald	3	29				58
Järva-Jaani vald		47	2		1	38
Kareda vald	2	25				27
Koeru vald	2	73	2			77
Koigi vald	2	31				74
Paide vald	6	81	3			65
Roosna-Alliku vald	3	45	2			38
Türi vald	20	326	1	1		174
Väätsa vald	5	41	1		1	43
KOKKU	76	1175	16	5	2	732

Allikas : Järvamaa Aastaraamat 2008

Võrreldes eelmise aastaga algusega oli Äriregistrisse kantud Järvamaa ettevõtteid käesoleval aastal 97 võrra rohkem ja füüsilisest isikust ettevõtjaid 92 võrra vähem. Äriregistrisse kantud äriühingutest asusid Paide linnas 30 %, Türi vallas 28 %, Paide vallas 7 %, Koeru vallas 9 % .Ülejäänud valdades oli ettevõtteid tunduvalt vähem (Joonis 2). Imavere vallas asub 2,6 % Järvamaa ettevõtetest.



Joonis 3. Ettevõtete jaotumine Järvamaal 2008. aastal.

Allikas: Järvamaa Aastaraamat 2007, autori koostatud

Imavere vald asub geograafiliselt perspektiivses ettevõtluspiirkonnas Järva maakonnas. Järvamaa kaguosas Tallinn-Tartu- Võru –Luhamaa maantee ja Imavere-Karksi-Nuia maantee ümbruses, piirnedes põhja poolt Koigi vallaga, lääne poolt Türi vallaga, idaosas piirneb Imavere vald Jõgeva maakonna Põltsamaa vallaga ja lõunaosas Viljandi maakonna Kõo vallaga.

Imavere valla territooriumi pindala on 140 km². Omavalitsuse üksuse pindala osatähtsus maakonnas on 5,3 %, rahvastiku osatähtsus maakonnas on 2,7 % (Statistikaamet 2008). Valla keskuseks on Imavere küla, mille kaugus maakonnakeskusest on 35 km ja Tallinnast on 110 km. Valda läbivad kaks riikliku tähtsusega põhimaanteed (Tallinn-Tartu-Võru-Luhamaa põhimaantee T-2 ja Imavere-Karksi-Nuia tugimaantee T-49).

Ettevõtluse iseloomustamiseks on oluline määratleda ära ettevõtluse valdkonnad ja tegutsemisaja dünaamika. Piirkonna jätkusuutlikkuse oluliseks näitajaks on tegutsevate äriühingute tegutsemisaeg. Uurimistöös raames on vaadeldud Imavere vallas registreeritud ettevõtete dünaamikat. Vaatluse all on üldkogum 32 Äriregistris registreeritud ettevõtet ja 6 mujal Eestis registreeritud ettevõtet, mille tegevuskoht asub Imavere vallas. Esimesed ettevõtted on piirkonda registreeritud 1992. aastal. Kõige rohkem on ettevõtteid registreeritud 2003. aastal. 2009. aasta esimese 3 kuuga on Äriregistrisse kantud 1 uus ettevõte. Vastavalt tabelile 2 on näha, et ettevõtete alustamine on antud piirkonnas läbi aastate stabiilne. 1993. ja 1994. aastal on valda tekkinud ka esimesed ettevõtted, mis pole Äriregistri andmetel registreeritud Imavere vallas.

Alates 2002. aastast on piirkonnas tegutsema hakanud veel 4 mujal registreeritud ettevõtet

Tegutsemisaja dünaamikast on näha, et ettevõtted tekkisid sel ajal kui alustas tööd suurettevõtte Imavere Saeveski. Äriregistri andmetest selgus, et veondusega tegelevad ettevõtted alustasid tööd samaaegselt suurettevõtte algusega. Teine periood transpordiettevõtete tekkeks oli 2002 aastast, kui piirkonnas alustasid tööd väiksemad puidugraanuleid tootvad ettevõtted. Seega tekkis vajadus puitmaterjali transportimise järele ja tekkisid transpordiga tegelevad ettevõtted piirkonda.

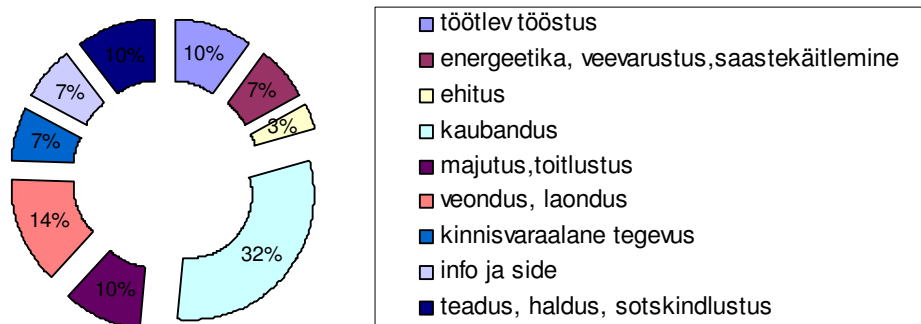
Tabel 2. Imavere valda registreeritud ettevõtete tegutsemisaja dünaamika

Asutamise aeg	1992	1993	1994	1995	1996	1997	1998	1999	2000	2001	2002	2003	2004	2005	2006	2007	2008	2009
Ettevõtete arv	1	3+	3+	4	3	1	2	2	5	2	2	5+	2+	2+	3	1	3	1

Allikas: Äriregister 2009, autori koostatud

Järva maakonnas tegutsevad ettevõtted peamiselt hulgi- ja jaekaubanduse, mootorsõidukite ning tarbeesemate remondiga (35, 6%), edasi järgneb ehitus, töötlev tööstus ja teadusehalduse-sotsiaalkindlustuseettevõtted. Imavere valda registreeritud ettevõtete peamised tegevusvaldkonnad on ehitus, veondus-ja laondus, põllumajandus, metsamajandus, töötlev tööstus, energeetika, kaubandus, majutus ja toitlustus, kinnisvara, info- side, teadus, haridus, sotsiaalkindlustus.

Äriregistri andmetel on valla ettevõtlus orienteeritud kaubandusele. Suurem ettevõtete kontsentratsioon asub Imavere keskasulas. Vastavalt joonisele 4 on näha, et 32 % piirkonna ettevõtetest tegeleb kaubanduse valdkonnas. Kaubandus jaguneb omakorda jae- ja hulgimüügiks. Kaubandustegevuse alla kuulub ka puiduettevõtete toodangu ja tooraine müük. Piirkonnas tegutseb ainult üks toidu- ja tööstuskauplus. Järgnevad tegevusvaldkonnad jagunevad suhteliselt võrdsetl.



Joonis 4. Imavere vallas tegutsevad ettevõtted tegevusvaldkonniti

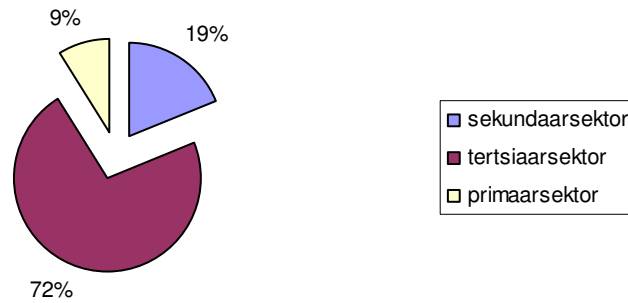
Allikas: Järvamaa Aastaraamat 2007, autori koostatud

Saamaks paremat ülevaadet piirkonna majandusest on töö autor tähistanud majandussektorid vastavalt ettevõtlus kriteeriumite järgi järgmiselt:

- 1) primaarsektor: põllumajandus, metsamajandus;
- 2) sekundaarsektor: ehitus, töötlev tööstus, energeetika;
- 3) tertsiaarsektor: kaubandus, majutus - toitlustus, kinnisvara, veondus- ja laondus, teadus-, haldus- ja sotskindlustus, info- ja side.

Järvamaa ettevõtjate jaotumine põhitegevusalade lõikes on järgmine; primaarsektori (põllumajandus, metsamajandus, mäetööstus) ettevõtted moodustasid 10 %, sekundaarsektori (töötlev tööstus, energeetika, ehitus) ettevõtted 26 % ja tertsiaarsektori (kaubandus, sõidukite-kodumasinate remont, transport, äriteenindus, isikuteenused) ettevõtted 64 % ettevõtete üldarvust Järvamaal.

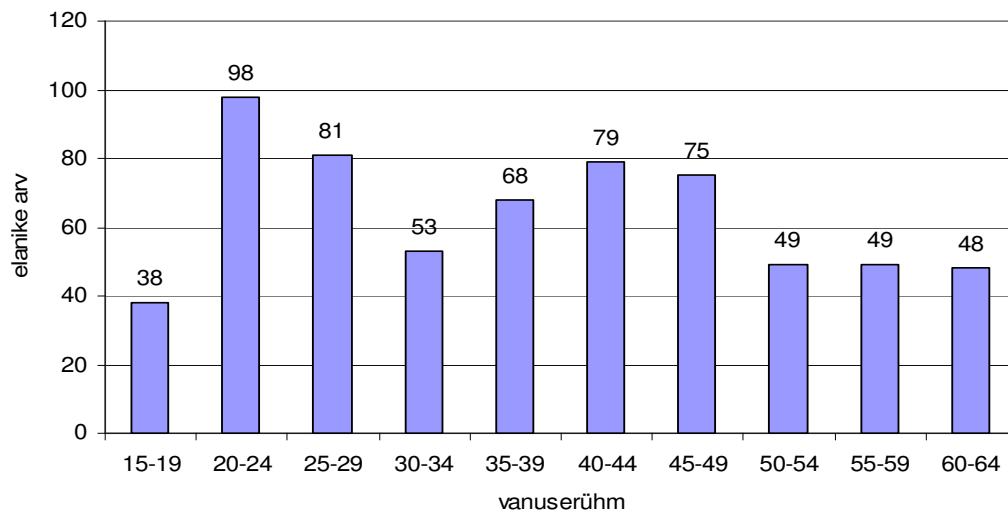
Vastavalt joonisele 5 on Imavere valda 2009 aasta seisuga registreeritud ettevõtetest primaarsektori 9%, sekundaarsektori 19 % ja tertsiaarsektori ettevõtet 72%. Seega on Järvamaal ja ka Imavere vallas põhilised tertsiaarsektoris tegutsevad ettevõtted.



Joonis 5. Piirkonnas registreeritud ettevõtete sektoraalne ülevaade

Allikas: Järvamaa Arenduskeskus 2009, autori koostatud

Oluline koht ettevõtluses on tööelisel elanikkonnal. Imavere valla elanike arv on 01.01.2009. aasta seisuga 1002, millest tööelise elanikkonna moodustab 638 inimest s.o 63% kogu elanikkonnast. Vanuseliselt on enim tööelisi 20-24 aastased ja 40-44 aastased.

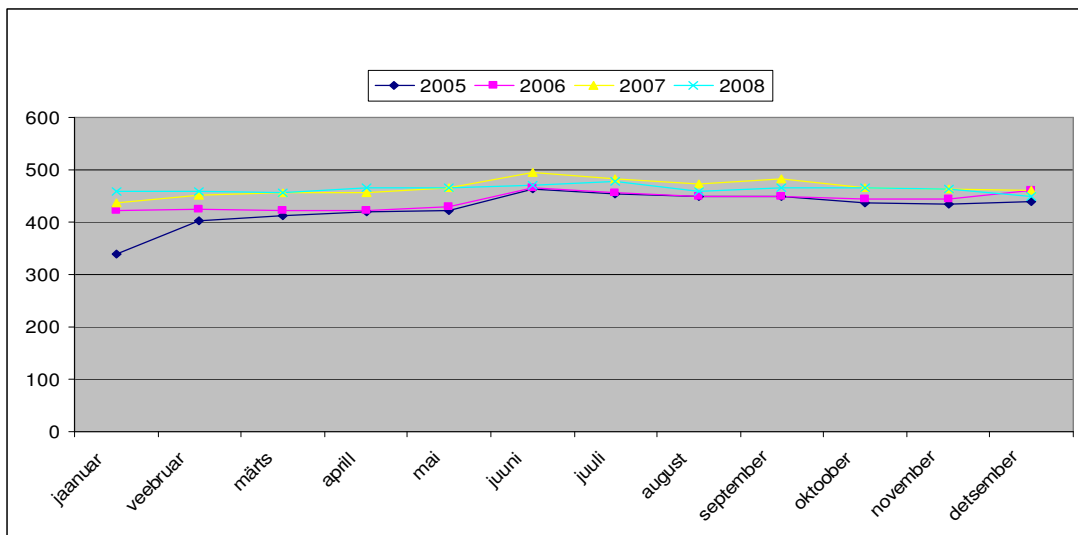


Joonis 6. Tööelised elanikud 01.01.2009 aastal

Allikas: Imavere Vallavalitsus

Kuna tööeline elanikkond ja maksumaksjate arv on omavahelises seoses, siis on oluline teada kui suur osa tööelisest elanikkonnast on hetkel maksumaksjad. Maksumaksjate arv Maksuameti andmetel Imavere vallas oli 2008. aastal keskmiselt 540. Seega on Imavere valla tööhõive määr 84 %.

Joonisel 7 võib näha, et rohkem maksumaksjaid oli 2007. aastal, mil omavalitsuse elanike arv oli 1036, kõige vähem 2005. aastal, mil elanikke oli 1147.

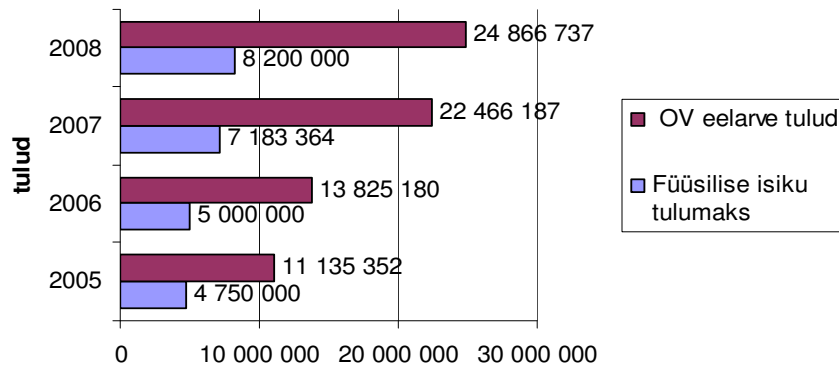


Joonis 7. Maksumaksjate arv Imavere tööelise elanikkonna seas 4 aasta jooksul

Allikas: Rahandusministeerium 2008

Eesti omavalitsustele ei ole jäetud väga palju võimalusi oma tulu suurendamiseks, väljaarvatud üksikud kohalikud maksud ja maamaks. Tähtsamaks KOV tuluallikaks on üksikisiku tulumaks, mis Imavere vallas moodustas 2005. aastal 42 %, 2006. aastal 36% tuludest, 2007. aastal keskel läbi 32 % omavalitsuse tuludest ja 2008. aastal 33 % tuludest (Lisa 2).

Nagu näha on suurim tulumaksu osakaal eelarves olnud suurim 2005. aastal, kuna siis oli kogu eelarvetulu vaid 11 miljonit. Mida suuremaks on läinud eelarvemaht, seda väiksema protsendi moodustab tulumaksu osakaal eelarvest. Eelarves on märgata küll tulumaksu laekumise tõusu, kuid samas on kasvanud kogu eelarve maht.



Joonis 8. Üksikisiku tulumaksu osakaal omavalituses aastatel 2005-2008

Allikas :Imavere Vallavalitsus 2009, autori koostatud

2.3. Uurimuse tulemused

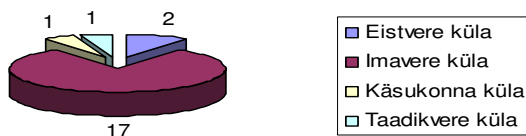
Uurimustöö lõpliku baasi moodustasid 21 ettevõtet, mis tegutsevad Imavere vallas ning kel on üks ja enam töötajat. Sealhulgas kaasati valimisse 6 suuremat ettevõtet, mille tegutsemiskoht on küll Imavere asula, aga on Äriregistri andmetel registreeritud teise omavalitsusse. 6 ettevõttest 4 tegutses puidusektoris ja 2 veonduses.

Küsitlus saadeti 38 ettevõttele. Küsitlusele said ettevõtjad vastata interneti teel E-Formulari keskkonnas. Küsitletust ettevõttest 6 ei vastanud. Vastsed saadi 32 ettevõttelt. Ettevõtetest 3 ei tegutsenud uuritud piirkonnas, 3 ettevõtet ei tegutse hetkel aktiivselt ning 5 ei soovinud uurimuses osaleda. Valdavalt toodi põhjenduseks, et puuduvad kokkupuuted kohaliku omavalitsusega ja teiste antud piirkonna ettevõtetega. Seega moodustab esialgselt planeeritud valimist 55%. Tegemist on majanduslikult aktiivsete ehk realselt tegutsevate ja toimivate ettevõtetega.

Uurimuses osales Imavere valla suurettevõtte Stora Enso Eesti AS Imavere Saeveski, kes on ka piirkonna suurim töandaja puidusektoris. Samas valdkonnas tegutses veel 4 ettevõtet, kes pole registreeritud Äriregistri andmetel Imavere valdaja.

Küsitletud ettevõtted olid Eesti eraõiguslikud isikud. Valdavalt osal ettevõtetest moodustab põhitegevusala enamus käibest ja kõrvaltegevus puudub. Suur osa (80 %) küsitluses osalenud ettevõtetest tegutseb Imavere valla keskses (Joonis 9). Uurimusest selgus, et

ettevõtted on kontsentreeritud valla keskusesse Imavere külla. Ettevõtete paiknemise üheks põhjuseks Imavere külas on infrastruktuuri olemasolu.

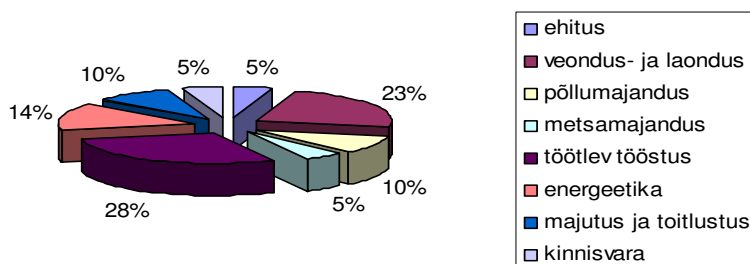


Joonis 9. Ettevõtete paiknemine asukoha järgi Imavere vallas

Allikas: Autori koostatud

Tegevuskohapõhiselt lisandus küsitlejate ringi töötleva tööstuse ja energeetika valdkonnas tegutsevad ettevõtted. Kõige vähem on registriandmetel tegutsejaid metsamajandamise ja ehituse valdkonnas. Samas on olulisim töötleva tööstuse valdkond - puidutööstus. 21 küsitletust ettevõttest moodustasid 28 % töötleva tööstuse ettevõtted, 23 % veondus- ja laonduse, 14 % energeetika sektor, 10% majutus ja toitlustus ning põllumajandus sektori. Tegevusaladest enim tegutsetakse veonduses ja töötleva tööstuse alal. 21 ettevõttest 6 tegutses töötleva tööstuse valdkonnas, 3 energeetika valdkonnas ja sama arv ettevõtteid veonduses.

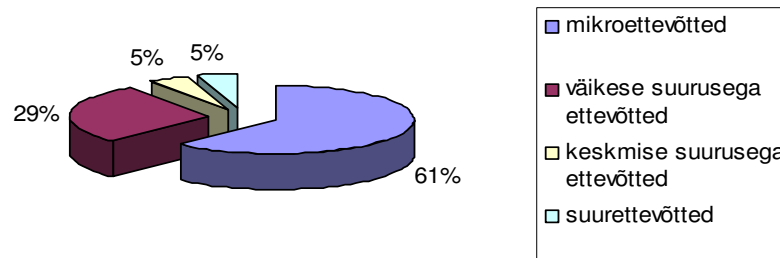
Vaadeldes saadud tulemusi võib kindlalt väita, et kõige rohkem paikneb vallas töötleva tööstusega ettevõtteid. Soodsa pinnase selleks on loonud hea geograafiline asend, maanteevõrgustik, vallas oleva maa, hoonete ja tööjõu olemasolu.



Joonis 10. Ettevõtete tegevusalad

Allikas: Äriregister, autori koostatud

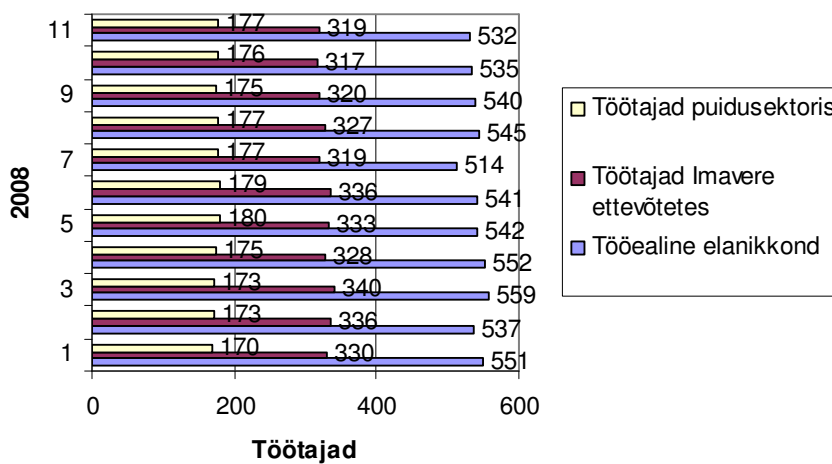
Töötajate arvu järgi on liigitatud uurimuses osalenud ettevõtted 4 kategooriasse (Joonis 11). Uurimusest selgus, et 21 ettevõttest (61%) s.o 13 ettevõtet kuulub töötajate arvu järgi mikroettevõtete kategooriasse. Ainuke suureettevõtte kategooriasse kuuluv ettevõtte on puidusektoris tegutsev Stora Enso Eesti AS Imavere Saeveski, kelle töötajate arv on 297. Sellest Imavere valla elanikkond on 97. Mikroettevõtted on tekkinud hiljem, mitmed nendest moodustavad sama tegevusala ja töötlevad puitu.



Joonis 11. Ettevõtete liigitus töötajate arvu järgi

Allikas: Maksuamet 2008, autori koostatud

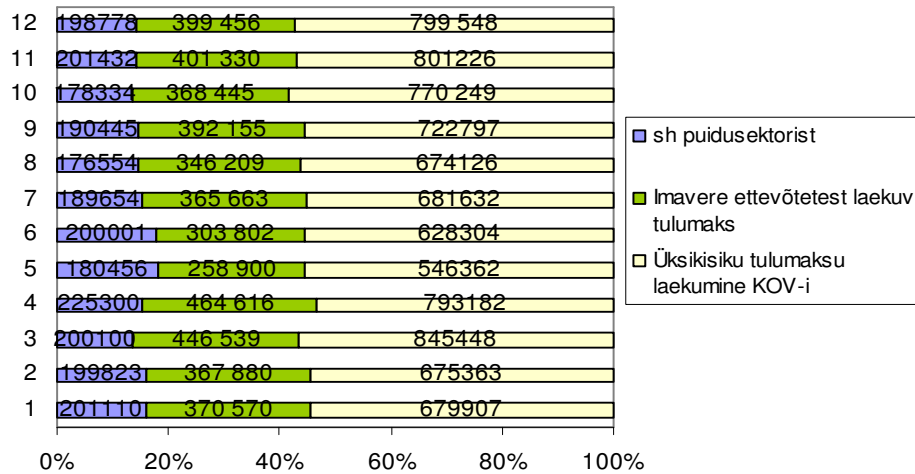
Imavere Vallavalitsuse andmetel on töökohtade arv vallas 535. Maksuameti andmetel töötavad Imavere elanikud 341 erinevas ettevõttes üle Eesti. Hetkel töötab Imavere vallas ligi 350 elanikku. Analüüsisides töötajate osakaalu kohalikes ettevõtetes selgus, et puidusektoris töötab 33 % elanikkonnast (Joonis12)



Joonis 12. Töötajate osakaal kohalikes ettevõtetes

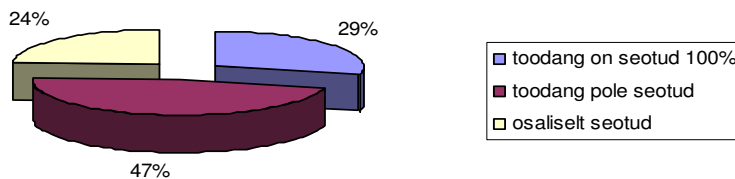
Allikas: Maksuamet, autori koostatud

Kohaliku omavalitsuse eelarvesse üksikisiku tulumaksu laekumine kohalikelt ettevõtetelt on küllalt suur. Aastal 2008 laekus ligi 50% üksikisiku tulumaksu kohalikelt ettevõtetelt, sh kuni 20 % puidusektori ettevõtetelt (Joonis13).



Joonis 13. Imavere valla ettevõtetest laekuv üksikisiku tulumaks KOV eelarvesse sh puidu sektorist Allikas: Maksuamet 2008, autori koostatud

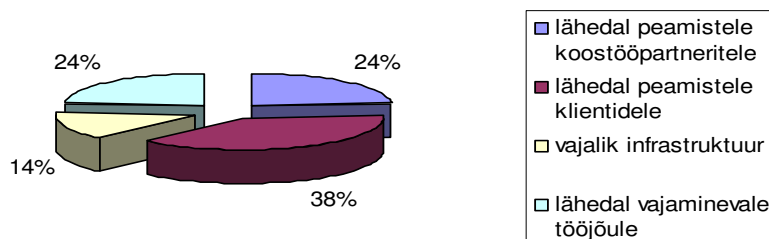
Küsitluses uuriti, milline on ettevõtete vaheline toodanguga seotud koostöö (Joonis14). Tööstuslike ettevõtete tegevus on seotud tooraine ja toodanguga. Selgus, et 29% vastanutest, väiksemad puiduettevõtted ja kohaliku omavalitsuse ettevõtte OÜ Imavere Soojus kasutavad suurima vallas tegutseva ettevõtte Stora Enso Eesti AS Imavere Saeveski toorainet 100%. 24 % vastanutest ütles, et kasutavad osaliselt toorainet ning 47 % ei ole toodanguga üldse seotud.



Joonis 14. Ettevõtete seotus toodanguga

Allikas: autori koostatud.

Uurides, mis mõjutavad ettevõtja tegutsemist antud piirkonnas, selgus et üheks olulisemaks teguriks on ettevõtte asukoht (Joonis 15). 38 % pidas oluliseks lähedalolu oma peamistele klientidele, võrdväärselt oluliseks (24%) peeti lähedust peamistele koostööpartneritele ja vajaminevale tööjõule. Kõige vähem (14%) peeti vajalikuks infrastruktuuri olemasolu.



Joonis 15. Ettevõtja tegutsemist mõjutavad tegurid

Allikas: küsitlus, autori koostatud

Ettevõtjatele esitati ka küsimus kuuluvuse kohta mingisse ettevõtjaid ühendavasse organisatsiooni. Siinkohal enamus ettevõtjaid pidas selleks omavalitsusse loodud ettevõtjate ümarlauda.

Samas paluti anda ka hinnang omavahelisele koostööle omavalitsusega ning kõik vastasid sellele küsimusele üheselt „hea“. Küsimusele, kes peaks teie arvates arendama piirkonnas ettevõtlust, vastasid ettevõtjad üheselt, et seda peaks tegema kohalik omavalitsus. Ilmselt on saadud vastus tingitud sellest, et Imavere vald on aastaid head tööd selles valdkonnas aastaid head tööd teinud: loodud on ettevõtjate ümarlaud igakülgse koostöö hoogustamiseks ning kaasatud ettevõtjad valla arendus- ja planeeringutegevustesse.

2.4. Tulemuste analüüs ja ettepanekud

Uurimustöö esimese osas anti ülevaade ettevõtetest Imavere vallas Äriregistri andmete põhjal ning teises osas lähtuvalt 2009. aasta uurimustulemustest. Imavere valda on seisuga 1. jaanuar 2009 registreeritud 32 ettevõtet ning Järvamaa mastaabis moodustab Imavere valla ettevõtlus 2,6 % Järvamaa ettevõtlusest. Kuigi see on maakonna üks väiksemaid

näitajaid, on see taganud suhteliselt väikese elanikkonnaga valla igakülgse arengu ja inimeste stabiilse heaolu.

Äriregistri andmetel on valla ettevõtlus orienteeritud eelkõige kaubandusele ning suurem ettevõtete kogum asub Imavere keskasulas. Ettevõtete tegevuskohapõhiselt olulisemaks ja märkimisväärsemaks võib aga lugeda töötlevat tööstust, mille moodustavad eelkõige puiduettevõtted. Suur osakaal on ka veondusel (23%). Valla majandusliku igakülgse arengu stabiilsuse peamiseks põhjuseks võibki pidada jätkusuutliku töötleva tööstuse olemasolu.

Imavere valla ettevõtluses on oluliseks olnud tegutsemisaja dünaamika. Kõige rohkem on ettevõtteid registreeritud 2003. aastal. Käesoleva aasta esimese 3 kuuga on Äriregistrisse kantud 1 uus ettevõte. Ettevõtete alustamine on antud piirkonnas läbi aastate stabiilne. Alates 2002 aastast on piirkonnas tegutsema hakanud veel 4 mujal registreeritud ettevõtet. Põhiliselt alustasid sel ajal veonduse ja transpordiga tegelevad ettevõtted, et transportida suurettevõtte toorainet ja toodangut. Käesoleval aastal on kõik transpordiettevõtted kinnitanud, et Imavere Saeveski toodangu vedu moodustab neil 25 % kogu tegevusest. Oluline aspekt on see, et transpordiettevõtted ei ole tugevas sõltuvuses puidusektori toodangu transportimisega, seega ei avalda puidusektori toodangu vähenemine suurt mõju transpordiettevõtetele. Arvestades töötleva tööstuse iseloomu, on valdkond seotud veondusega ning mõlema tegevusala edukus ja areng ikkagi sõltub koostööst. Puidutööstuse pideva kasvuga Imavere külas on kasvanud ka veondusfirmade arv.

Uurimusest selgus, et peamine ettevõtlusvorm on osäühing (32%). Tegevusvaldkonnaks on vallas peamiselt kaubandus, toitlustus, majutus, energeetika ja töötlev tööstus. Kaubanduse valdkonnas on esindatud jae- ja hulgikaubandus. Samas on jae-kaubanduse valdkonnas Imaveres vaid üks kauplus, mis teenindab piirkonda. Kaupluse ostjaskonna moodustavad põhiliselt piirkonna elanikkond, ettevõtete töötajad ja läbisõitjad. Kaubanduse valdkonnas oleks edaspidi otstarbekas teha uuring, mis näitaks ära, kui suure tarbijaskonna moodustab piirkonna ettevõtete töötajaskond.

Hulgikaubanduse moodustavad piirkonna tööstusettevõtted oma toodangu müügiga sh ka puiduettevõtted. Sektoraalsest jaotusest selgus, et piirkonnas on valdavalt tertsiar- ja sekundaarsektori ettevõtted (72% ja 19%). Enamus puidusektoris tegutsevaid ettevõtteid kasutab Imavere Saeveskist saadavat toorainet. See näitab omakorda, et Imavere väikepuiduettevõtete areng ja jätkusuutlikkus sõltub suuresti Imavere Saeveski olemasolust.

Imavere vallas on 535 töökohta ning valla tööelise elanikkonna arv on 683, sellest maksumaksjaid on 540 (84% tööelisest elanikkonnast). Maksuameti andmetel töötavad Imavere elanikud 341 erinevas ettevõttes üle Eesti. Hetkel töötab Imavere vallas ligi 350 elanikku, ülejäänud 190 mujal Eestis. Seega enamus tööelisest elanikkonnast töötab kohalikes ettevõtetes. Analüüsisist järeldus, et puidusektoris töötab 33% tööelisest elanikkonnast. Seega puidusektori ettevõtted on üksikisiku tulumaksu laekumiselt oluliseks ettevõtluse valdkonnaks piirkonnas.

Uurimustöö püstitatud hüpotees, et Imavere valla ettevõtluskeskkonnale on iseloomulikud monofunktsionaalsuse tunnused, mis omakorda mõjutavad oluliselt valla ettevõtluskeskkonda, leidis kinnitust. Püstitatud hüpoteesi kriteeriumiteks oli, et elanike arv on üle 1000, ettevõtte peab kuuluma töötleva tööstuse sektorisse ja monofunktsionaalses vallas peab ühes sektoris töötama vähemalt 50% valla elanikest.

Analüüsisist selgus, et elanike arv vallas on 1002, peamised töötleva tööstuse ettevõtted on puidusektori ettevõtted ja antud sektoris töötab 33% elanikkonnast. Kaks esimest kriteeriumit on täidetud, üks kriteerium ei leidnud täielikku kinnitust kuna elanikkonna osakaal antud sektoris on väiksem kui seda nõuab monofunktsionaalse tööstuse kriteerium.

Monofunktsionaalsuse tunnused mõjutavad omakorda kogu ettevõtluskeskkonda, kuna kohalik omavalitsus ja ettevõtlus on omavahel seotud läbi üksikisiku tulumaksu. Analüüsisides Maksuametilt saadud andmeid selgus et, üksikisiku tulumaksu laekus kohaliku omavalitsuse eelarvesse 2008. aastal 33%. Antud näitajatest selgub, et piirkonna arengu oluliseks teguriks on üksikisiku tulumaksu laekumine. Ligi 50% tulumaksu laekub kohalikele ettevõtetelt, sellest 20% laekub kohalikele puidusektori ettevõtetelt.

Ei ole oluline, et piirkonnas oleks palju erinevate valdkondadega tegelevaid ettevõtteid, vaid üksikisiku tulumaksu laekumise seisukohalt piisab ühest stabiilsest ja arenevast ettevõtlussektorist.

Piirkonnas asuvad ettevõtted ei avalda olulist mõju mitte ainult omavalitsusele vaid ka piirkonnas asuvatele teistele ettevõtetele. Tööstusettevõtete töötajad kasutavad piirkonna toitlustusasutuse teenust ja majutusettevõtete teenuseid. Samas selgus ka küsitlusest, et oluliseks peeti just ettevõtte asukohta ja lähedust koostööpartneritele. Piirkonna ettevõtlust saavad arendada nii ettevõtjad ise kui ka kohalik omavalitsus. Kõige efektiivsem oleks, kui nad teeksid seda sisutihedas ja järjepidevas koostöös.

Koostöö seisukohalt olid ettevõtjad väga üheselt seisukohal, et ettevõtlust peaks piirkonnas arendama omavalitsus, seega tuleb rohkem kaasata piirkonna arendustegevustesse ettevõtjaid, viies neid kurssi omavalitsuses toimuvaga, kaasates neid erinevatesse arendusprojektidesse. Omavalitsuse üheks tähtsamaks koostöö punktiks ettevõtjate seisukohalt on kiire asjaajamine vallas, seda nii kooskõlastuste, tegevuslubade jm osas. Samas on ka olulised kohalike avalike teenuste tagamiseks vajalikud infrastruktuuriinvesteeringud.

Samuti ootavad ettevõtjad vallalt tunnustust ja koostöövõimaluste loomist. Ettevõtjad sooviksid saada informatsiooni nii kohalikust lehest kui ka omavalitsusest. Imavere vallavalitsus on juba aastaid edukalt vedanud ettevõtjate ümarlauda. See on loodud igakülgse koostöö hoogustamiseks. Siit võibki järeldada, et Imavere ettevõtluskeskkond on terviklik just tänu heale omavahelisele koostööle kõigi ettevõtete ja kohaliku omavalitsuse vahel.

Ettepanekuna võiks edaspidi viia läbi uuring kui palju tarbitakse kohapealseid teenuseid, milliste valdade elanikkond töötab Imavere ettevõtetes ja kuidas mõjutab Imavere puiduettevõtete vähenemine või kadumine teisi omavalitsusi.

Kohalik omavalitsuspoliitika peaks olema rohkem ettevõtjaid toetav ja läbi omavalitsusliitude on võimalik teha ettepanekuid ettevõtluse arendamiseks riiklikul tasandil. Vähemarenenud piirkondade jaoks tuleks välja töötada riiklik saneerimisprogramm, mis aitaks Eesti ettevõtlusmaastikul areneda ühtlaselt.

Ühe ettepanekuna on oluline Imavere piirkonna jaoks koostada piirkonna ettevõtluse arendamise kava.

KOKKUVÕTE

Majanduskasv Eestis on viimasel kahel aastakümnel olnud kiire. Ettevõtlus on jõudsalt arenenud, on tekkinud palju väike- ja suurettevõtteid. Kujunenud on arvestatavaid uusi tööstuspiirkondi. Kõik see on kaasa toonud elukeskkonna kvaliteedi paranemise ning inimeste heaolukasvu.

Autor leiab, et aastakümnete jooksul on suured muudatused toimunud ka Imaveres ning antud piirkond on kujunenud arvestatavaks ettevõtluspiirkonnaks. Seda tõestab suurettevõtte Stora Enso Eesti AS Imavere Saeveski alates 1994. aastast kauaaegne tegevus ning rea (väike)ettevõtete tekkimine.

Töö metoodika põhineb mitmete teoreetiliste materjalide läbitöötamisel, küsitlusel, analüüsil ja sünteesil. Lisaks teoreetilistele käsitlustele kasutati töös ka poliitikadokumente, strateegiaid, läbiviidud uuringute materjale, seadusandlikke akte, andmebaase ja statistikat.

Töö esimeses osas seletatakse teoreetiliselt lahti kohaliku omavalitsuse ja ettevõtluse roll ja seosed, kohaliku omavalitsuse ja ettevõtluse seos üksikisiku tulumaksu kaudu, kirjeldatakse monofunktsionaalse tööstuse tunnuseid ning kohaliku omavalitsuse rolli piirkonna arendamisel. Teises peatükis tuuakse välja piirkonna eripära. Iseloomustatakse ettevõtluskeskkonda tööhõive, ressursside ja maksude valdkonnas ning analüüsitakse peamisi statistilisi näitajaid, et selgitada suurettevõtte puidutööstuse seotus teiste ettevõtetega.

Tuginedes ettevõtjate küsitlusele tehakse järeldus, kas ja kuidas mõjutab üks tööstusharu - puidutööstus ettevõtluskeskkonda ja omavalitsuse arengut ning saadakse jätkusuutlikkuse hinnang edasiseks tegevuseks piirkonna ettevõtluskeskkonna arendamiseks.

Uurimustöös „Ettevõtluskeskkonna analüüs Imavere valla näitel“ selgus vastavalt püstitatud ülesannetele, et Imavere vallas tegutsevad peamiselt (väike)ettevõtjad, kelle peamine ettevõtlusvorm on osäühing. Äriregistri andmetel on vallas 32 ettevõtet. Imavere valla elanike arv on seisuga 1. jaanuar 2009 on 1002 inimest, kellest tööealise elanikkonna moodustab 638 inimest s.o 63% kogu elanikkonnast. Maksumaksjate arv Maksuameti andmetel Imavere vallas oli 2008. aastal keskmiselt 540. Üksikisiku tulumaks moodustas Imavere vallas 2008. aastal 33 % omavalitsuse eelarve tuludest.

Uurimustöö lõpliku baasi moodustasid 21 ettevõtet, mis tegutsevad Imavere vallas ning kel on üks ja enam töötajat, sealhulgas valimisse kaasati ka 6 suuremat ettevõtet, mille tegutsemiskoht on küll Imavere asula, aga on Äriregistri andmetel registreeritud teise omavalitsusse. Tegemist on majanduslikult aktiivsete ehk realselt tegutsevate ja toimivate ettevõtetega. Kõige rohkem paikneb vallas töötleva tööstusega ettevõtteid ning need ettevõtted (80%) on kontsentreeritud valla keskusesse Imavere külasse. Ettevõtete paiknemise üheks põhjuseks on hea geograafiline asend, maanteevõrgustik, vallas oleva maa, hoonete ja tööjõu olemasolu.

Analüüsidest töötajate osakaalu kohalikes ettevõtetes selgus, et puidusektoris töötab 33 % elanikkonnast ning aastal 2008 laekus üksikisiku tulumaksu 20 % puidusektori ettevõtetelt. Seega võib ühest sektorist laekuda küllaltki mahukas tulu omavalitsuse tulubaasi ning pole oluline, et omavalitsuses oleks palju erinevate valdkondadega tegelevaid ettevõtteid. Samas aitavad muude tegevusaladega ettevõtted tasakaalustada kohalikku majanduskeskkonda kui peaks juhtuma, et suurettevõtte satub majanduslikesse raskustesse.

Uurimustöös on püstitatud hüpotees, et Imavere valla ettevõtluskeskkonnale on iseloomulikud monofunktsionaalsuse tunnused, mis omakorda mõjutavad oluliselt valla ettevõtluskeskkonda.

Töö autor leiab, et Imavere vallale on iseloomulikud monofunktsionaalse valla tunnused. Üle tuhande elanikuga vallas domineerib töötleva tööstuse haru - puidutööstus, kuid valla tööelisest elanikkonnast on puidusektoris hõivatud vaid 33 %. Monofunktsionaalsuse tunnused mõjutavad omakorda kogu ettevõtluskeskkonda, kuna kohalik omavalitsus ning ettevõtlus on omavahel seotud läbi üksikisiku tulumaksu. Piirkonnas domineeriv suurettevõtte on omakorda seotud piirkonna väiksemate ettevõtetega toodangu ja tooraine kaudu.

Seega püstitatud hüpotees, et Imavere valla ettevõtluskeskkonnale on iseloomulikud monofunktsionaalse valla tunnused, mis omakorda mõjutavad oluliselt valla ettevõtluskeskkonda leidis kinnitust. Samas ei saa valla tööstust nimetada täielikult monofunktsionaalseks, kuna puidusektoris töötavate Imavere valla inimeste osakaal on vähem kui 50%.

Kokkuvõtteks tahab autor öelda, et tähelepanu tuleb pöörata kogu ettevõtluse arendamisele, sealjuures jätkuvalt ka hästi toimivale puidutööstusele. Kohalik omavalitsus saab arendada piirkonda tasakaalukalt ja stabiilsena ainult siis, kui ta kaasab ettevõtjaid kõigist sektoritest. Edaspidi peaks kohalik omavalitsus rohkem kaasama ettevõtjaid tegevuskavade planeerimisse. Edasi tuleks arendada juba senist ettevõtjate ümarlauda ja tunnustada ettevõtjaid.

Kogu maakonna tasakaalustatud arengut silmaspidades oleks otstarbekas viia läbi uuring käsitledes teemasid: milliste valdade elanikkond töötab Imavere ettevõtetes ja kuidas mõjutab Imavere puiduettevõtete vähenemine või kadumine teisi omavalitsusi, millist mõju avaldam see Järva maakonnale ja regionaalsele arengule?

Lähiaastate üheks peamiseks eesmärgiks on antud uurimuse põhjal välja töötada Imavere valla ettevõtluse arendamise kava.

SUMMARY

During the past decades, Imavere Rural Municipality, Järva County, Estonia, has been a successful local government in the field of enterprise. The specific character of the region is its processing industry – timber industry, which has its socio-economic impact on the development of the municipality and the region in general.

The present thesis has 42 pages, and includes 15 drawings and 2 tables. It has been written in the Estonian language.

The aim of this thesis is to describe and analyse the business environment in Imavere Rural Municipality and to find out if the region corresponds to the features of mono-functionality. For that purpose the business activity in Imavere Rural Municipality, as well as the proportion of enterprise at the creation of revenue of the local government was analysed.

Chapter one of the thesis theoretically explains the role of both local government and business, and the connections between them through the income tax of natural persons. It also describes the features of mono-functional industry and the role of local government at the development of the region. Chapter two identifies the specific features of the region. The business environment is characterised in terms of employment, resources and taxes, and the main statistical indicators are analysed.

The methods for writing the thesis were based on working thorough several theoretical and statistical materials, making inquiries and analyses. The hypothesis of the research work showed that features of mono-functionality are characteristic of the rural municipality, which, in its turn, influences the business environment.

The enterprises in the rural municipality are vital and willing to develop. The keywords for the development of business are: co-operation, enterprise, income tax of natural persons, mono-functional industry, and business environment. On the basis of the subject of this thesis it is, in further research work, possible to analyse the business environments of neighbouring municipalities and to find possibilities for co-operation, in order to activate the enterprise and development of the region.

VIIDATUD ALLIKATE LOETELU

Anton, Ü. 1998. Kohaliku omavalitsuse garantii Eesti Vabariigi 1992.a. Põhiseaduses. [Bakalaureusetöö]. Tartu Ülikool.

Eamets, R. 2000. Eesti tööturg ja tööpoliitika. Tartu Ülikool.

Eesti ettevõtluspoliitika 2007-2013. 2006. Majandus ja Kommunikatsiooniministeerium http://www.mkm.ee/failid/Poliitika_201006.pdf

Eesti konkurentsivõime: mida riik teeb selle tugevdamiseks. 2002. Majandusministeerium Eesti väikese ja keskmise suurusega ettevõtte arengusuundumused. 2005. [Uuringu aruanne]. OÜ Saar Poll.

Eesti majanduskasvu ja tööhõive tegevuskava 2005-2007 Lissaboni strateegia rakendamiseks, täitmise aruanne 2007 aastal. 2007. Riigikantselei. http://www.riigikantselei.ee/failid/Lissaboni_strateegia_t_itmise_aruanne_2007.pdf

Ernits, R. 2005. [Magistritöö]. Ettevõtluse areng Eesti monofunktsionaalne tööstusasulates siirdeperioodil. Tartu Ülikool. Majandusteaduskond.

Ernits, R. 2005. Poliitika võimalused ettevõtluse arendamiseks Eesti monofunktsionaalsetes tööstusasulates. Tartu Ülikool.

Ettevõtlus Eestis. 2008-10-13. Statistikaamet.

Euroopa Komisjon. 2004. Euroopa Väikeettevõtluse Harta. Luksenburg. http://ec.europa.eu/enterprise_policy/charter/docs/charter_et.pdf

Imavere valla arengukava 2009-2015 . 2008. [http:// www.imaverevv.ee](http://www.imaverevv.ee).

Jaansen, G-G. 2008. [Magistritöö]. Sauga valla ettevõtluskeskkonna analüüs ja tulevikusuundumused, Tallinna Ülikool Haapsalu kolledž.

Keskpaik, A., Noorkõiv, R., Haljaste, K., Pirso, A., Sepp, V. 2007. Arengukaval põhinev kohaliku omavalitsuse arendustegevus. Siseministeerium.

Kukk, E. 2005. Imavere valla areng läbi kolme arengukava, [Bakalaureusetöö], Tallinna Ülikool.

Linnad ja vallad arvudes. 2007. Statistikaamet, Tallinn.

Lunström, A., Stevenson, L. 2002. On the road to Enterneuership Policy RENT 2005, Sweden, 2- http://www.fsf.se/publikation/pdf/EPFP_summary.pdf 15.01.2009.

Kohalike omavalitsuste eelarvestamise käsiraamat. 2008. Rahandusministeerium. Tallinn

Raju, O. 2005. Maksusüsteemi mõjust ettevõtluskeskkonnale. http://www-1.mtk.ut.ee/varaska/2005/III_Korrapol/Raju.pdf 26.01.2009

Raju, O. 2008. Isiku tulumaksul baseeruva omavalitsuse rahastamise süsteemi piiridest
http://www.ell.ee/failid/LVP2008/14_04_Teadust66d_ja_uuendused_Olev_Raju2.doc
26.02.2008.

Raudjärv, M. 2000. Regionaalpoliitika mõnedest aspektidest.
<http://www1.mtk.ut.ee/varska/2000/Raudjarv.pdf> 26.01.2009

Raudjärv, M. 2003. Ettevõtluskeskkonna majanduspoliitiline käsitlus.
http://pc.parnu.ee/evmk/2003/artikkel_15.pdf, 16.01.2008

Ringmets, K. 2006. Üksikisiku tulumaks kohaliku omavalitsuse fiskaalse detsentraliseerimise kontekstis. Sotsiaalteaduskond [Bakalaureusetöö] TTÜ.

Schultz. 2003. Kohaliku omavalitsuse võimalused ettevõtluse arendamisel.
http://www-1.mtk.ut.ee/varska/2003/6_Ettevotluspol/Schultz.pdf 16.01.2008.

Schöberg, P. 2003. Kohalik omavalitsus. Eesti keele Sihtasutus.

Steiner, M. 1999. Institutional Change in Old Industrial Areas- Lessons for Industrial Policy in the Transformation Process.
http://www.umar.gov.si/fileadmin/user_upload/konference/08/03_ms.pdf 27.03.2009.

Õigusaktid:

Eesti Vabariigi põhiseadus. RT I, 28.06.2007, 43, 311

Kohaliku omavalitsuse korralduse seadus. RT I 2006, 32, 244

Tulumaksuseadus. RT I 2009, 18, 109

Valla- ja linna eelarveseadus. RT I 2009, 15, 93

TABELID JA JOONISED

Joonis 1. Eesti kohaliku omavalitsuse tulud 2006 aastal.....	8
Joonis 2. Elanike ülevaade Imavere valla külades.....	19
Joonis3. Ettevõtete jaotumine Järvemaal 2008 aastal.....	21
Joonis 4. Imavere vallas tegutsevad ettevõtted tegevusvaldkonniti.....	23
Joonis 5 Piirkonnas registreeritud ettevõtete sektoraalne ülevaade.....	24
Joonis 6. Tööealised elanikud 01.01.2009 aastal.....	24
Joonis 7. Maksumaksjate arv Imavere tööealise elanikkonna seas 4 aasta jooksul.....	25
Joonis 8. Üksikisiku tulumaksu osakaal omavalitsuse 4 aasta eelarvest.....	26
Joonis 9. Ettevõtete paiknemine asukoha järgi Imavere vallas.....	27
Joonis 10. Ettevõtete tegevusalad.....	27
Joonis 11. Ettevõtete liigitus töötajate arvu järgi.....	28
Joonis 12. Töötajate osakaal kohalikes ettevõtetes.....	28
Joonis 13. Imavere valla ettevõtetest laekuv üksikisiku tulumaks KOV eelarvesse sh puidu sektorist.....	29
Joonis 14. Ettevõtete seotus toodanguga.....	29
Joonis 15. Ettevõtja tegutsemist mõjutavad tegurid.....	30
Tabel 1. Äriregistrisse kantud äriühingud ja FIE-d 01.01.2009 seisuga Järvemaal.....	20
Tabel 2. Imavere valda registreeritud ettevõtete tegutsemisaja dünaamika.....	22

LISA 1. KÜSITLUS

KÜSITLUS

Käesolev interneti põhine küsitlus viiakse läbi ettevõtluskeskkonna analüüsiks Imavere vallas. Küsitluse tulemusi kajastatakse A. Siimussaare Sisekaitseakadeemia lõputöös **Ettevõtluskeskkonna analüüs Imavere valla näitel**.

Küsimustiku eesmärk on teada saada Teie arvamus Imavere ettevõtluskeskkonna arenguvõimaluste ja perspektiivi kohta ning põhilised probleemid seoses ettevõtete tooraine seotusega, tööjõu ressursidega ja omavahelise koostööga. Saadud andmeid saab edaspidi kasutada Imavere ettevõtluskeskkonna arendustegevuse paremaks korraldamiseks ja piirkonna sotsiaalmajandusliku keskkonna arendamiseks.

1. Ettevõtte registreeritud nimi Imaveres	
2. Ettevõtlusvorm	
3. Registrikood	
4. Asutamise aeg Imaveres	
5. Tegevusharu	<input type="checkbox"/> põllumajandus <input type="checkbox"/> puidutööstus <input type="checkbox"/> metall <input type="checkbox"/> logistika <input type="checkbox"/> energeetika <input type="checkbox"/> teenindus <input type="checkbox"/> kaubandus <input type="checkbox"/> turism <input type="checkbox"/> ehitus <input type="checkbox"/> muud.....
6. Kui suur on Teie ettevõtte töötajate üldarv Imaveres?	<input type="text"/>
s.h Imavere valla elanikke	<input type="text"/>
7. Kas Imavere ettevõtluspiirkonnas on ettevõtteid, kellega teete koostööd?	<input type="checkbox"/> Jah <input type="checkbox"/> Ei
8. Kui suures mahus on Teie ettevõtte toodang seotud piirkonna teistest ettevõtetest saadava toorainega?	
9. Imavere ettevõtlusala asukoha hinnang ettevõtja seisukohalt	<input type="checkbox"/> lähedal peamistele klientidele <input type="checkbox"/> lähedal peamistele koostööpartneritele <input type="checkbox"/> lähedal vajaminevale tööjõule <input type="checkbox"/> vajalik infrastruktuur
10. Kas kuulute mingisse ettevõtjaid ühendavasse organisatsiooni?	
11. Teie hinnang ettevõtja ja kohaliku omavalitsuse koostööle	<input type="checkbox"/> väga hea <input type="checkbox"/> hea <input type="checkbox"/> keskmine <input type="checkbox"/> halb
12. Milline struktuur peaks juhtima Imavere ettevõtluskeskkonna arengut?	<input type="checkbox"/> Imavere Vallavalitsus <input type="checkbox"/> mittetulunduslik organisatsioon <input type="checkbox"/> eraettevõtte <input type="checkbox"/> ei oska öelda

Täname koostöövalmiduse eest!

LISA 2. IMAVERE VALLA 4 AASTA TULUD

Eelarve tulud	2005	2006	2007	2008
<i>Maksud</i>				
Füüsilise isiku tulumaks	4750000	5 000 000	7 183 364	8 200 000
Maamaks	1070000	1 100 000	1 088 172	1 260 000
Reklaami- ja kuulutusemaks	25 000	30 000	23 115	28 000
<i>Müük</i>				
Kaupade ja teenuste müük	1090470	1082400	982 912	1 370 433
Materiaalsete ja immateriaalsete varade müük	461 000	1571000	139 324	715 000
<i>Tulud varadelt</i>				
Tulud varadelt	21 562	21300	136 745	179 100
<i>Toetused</i>				
Toetused	3 699 820	4 815 180	11 354 913	11 850 483
KOKKU TULUD	11 135 352	13 825 180	22 466 187	24 866 737