

Sisekaitseakadeemia
Halduskolledž

Aarne Põlluäär

KOHALIKU OMAVALITSUSE ÜLESANNETE
TÄITMINE JA ELANIKE RAHULOLU UURIMUS
ORISSAARE VALLA NÄITEL
Lõputöö

Juhendaja:
Inga Vau, MBA

Tallinn 2009

ANNOTATSIOON

SISEKAITSEAKADEEMIA

Kolledž: HALDUSKOLLEDZ	Kuu ja aasta: MAI, 2009
Töö pealkiri: Kohaliku omavalitsuse ülesannete täitmine ja elanike rahulolu uurimus Orissaare valla näitel.	
Töö autor: Aarne Põlluäär	Olen nõus oma lõputöö kättesaadavaks tegemisega elektroonilises keskkonnas. Allkiri:
Lühikokkuvõte: Hüpotees: Orissaare vallavalitsus kohaliku omavalitsuse üksusena täidab oma funktsioone ja tagab seeläbi kohaliku elanikkonna rahulolu. Eesmärk: Välja selgitada valla elanike rahulolu omavalitsuse pakutavate teenustega ning nende osutamiseks tehtud kulutuste põhjendatus. Haldusreformi vajalikkuse väljaselgitamine kohalike elanike avamuse põhjal. Plaanitavad tegevused: Teoreetilise osa analüüs – kohaliku omavalitsuse funktsioonid ja ülesanded, tulude ja kulude jagunemine eelarves, omavalitsuse eelarve seotus riigieelarvega. Orissaare valla põhjal teostatava uurimuse meetodika ja valimi kujundamine, Orissaare valla põhitulu ja põhikulu analüüs aastatel 2005 - 2008. Kohaliku elaniku rahulolu uurimus – missuguseid avalikke teenuseid vallalt oodatakse, mida saadakse, rahulolu saadava osas, mis teenustele peaks omavalitsus enam keskenduma ja kulutusi tegema, et tagada suurem elanike rahulolu. Intervjuu vallavanemaga. Uurimismeetodid: Teisese info kogumine ja analüüs (erinevatele dokumentidele tuginev). Esmase info kogumine intervjuu ning ankeetküsitluse käigus ja saadud info analüüs. Tulemuste seostamine ja järelduste tegemine.	
Võtmesõnad: Kohalik omavalitsus, rahulolu, tulu, kulu, analüüs.	
Keywords: local self-government, satisfactory, income, expenses, analysed.	
Säilitamise koht:	
Kaitsmisele lubatud	
Kolledži direktor: Tanel Oppi	Allkiri:
Vastab lõputöö nõuetele	
Juhendaja: Inga Vau	Allkiri:

SISUKORD:

ANNOTATSIOON	2
SISSEJUHATUS	4
1 KOHALIKU OMAVALITSUSE TEGEVUSE TEOREETILISED ALUSED.....	6
1.1 KOHALIKU OMAVALITSUSE AJALUGU JA SEADUSANDLIKUD ALUSED	6
1.2 KOHALIKU OMAVALITSUSE EELARVE	10
1.3 ÜMBERJAOTAMINE LÄBI RIIGIEELARVE – FISKAALTSENTRALISM.....	19
2 ORISSAARE VALLA OMAPÄRA; VALLA TULUD JA KULUD	21
2.1 ÜLEVAADE ORISSAARE VALLAST	21
2.2 ORISSAARE VALLA TULUD JA KULUD AASTATEL 2005 - 2008	24
3 TULEMUSTE ANALÜÜS	27
3.1 UURIMUSE METOODIKA JA VALIMI KUJUNEMINE.....	27
3.2 ORISSAARE VALLA OLULISEMATE TEENUSTE ANALÜÜS	29
3.3 KOKKUVÕTE INTERVJUUST ORISSAARE VALLAVANEMAGA	32
3.4 HINNANG AVALIKE TEENUSTE KÄTTESAADAVUSELE	34
3.5 JÄRELDUSED, ETTEPANEKUD	37
KOKKUVÕTE.....	39
SUMMARY	41
VIIDATUD ALLIKATE LOETELU	43
ÕIGUSAKTID:.....	43
LISAD	44
LISA 1: RAHULOLU KÜSITLUSE KÜSIMUSTIK	45
LISA 2: VASTANUTE SOTSIAALNE KUULUVUS, HARIDUSTASE JA VALDA ELAMAASUMISE AEG.....	53
LISA 3: ORISSAARE VALLA KULUD ERINEVATES VALDKONDADES	54
LISA 4: INTERVJUU ORISSAARE VALLAVANEMAGA – KÜSIMUSTIK.....	55

SISSEJUHATUS

Küsites tänases Eestis, mida arvata omavalitsuse iseseisvusest ja aktiivsusest oma probleemide lahendamisel, saame vastuseks – omavalitsus on riigi käepikendus ning avalike teenuste osutaja kohapeal. Omavalitsuste jaoks kehtivad täpselt samad reeglid nagu riigiasutuste jaoks: kõik, mis pole seadusega lubatud on keelatud. Täna sel päeval dikteerivad omavalitsused oma tahtmist selleks rahva otsesest arvamus omamata. Vaja oleks senisest enam informatsiooni, kuidas on kohalik elanik rahul kohaliku omavalitsuse avalike teenustega ja enam kohaliku elaniku kaasamist otsuste vastuvõtmisel.

Euroopa kohaliku omavalitsuse harta sätestab reegli, mille kohaselt riik ei või omavalitsuste võimupiires teha muutusi ilma kohaliku kogukonnaga eelnevalt nõu pidamata (Varrak 2001:141). Aluseks võttes haldusreformi vajalikkust täna sel päeval tekib küsimus, kas plaanitavad või kavandatud reformid, väikesed vallad ühendada suurematega või vallad ühendada linnadega on kõige õigem samm iseotsustamise ja eneseteostuse teel ja milliseks kujuneb sellisel juhul Eesti tulevik.

Eelnevast lähtuvalt leiab autor, et tema töö on aktuaalne, sest asutud on omavalitsusi reformima väitega, et väiksemad omavalitsused ei ole suutelised tagama oma elanikele pakutavate teenuste kvaliteeti ja mahtu, tuues põhjuseks raske majandusliku olukorra jms.

Selle kõige teadasaamiseks on autor seadnud eesmärgiks uurida välja kohaliku elaniku arvamus ning rahulolu omavalitsusüksuse territooriumil pakutavate avalike teenuste olemasolu, vajalikkuse ja kvaliteedi kohta. Autor püüab määratleda läbi vallakodanike arvamus, millised protsessid omavalitsuses on toimivad, milliseid on neile vaja ning milline on nende järjestus ja omavaheline mõju kohaliku elaniku jaoks. Uurimustöö on vajalik kohalikule elanikule informatsiooni jagamiseks ja kohalikule omavalitsusele, rahva rahulolu alusel, teenuste järjestuseks ning kulutuste planeerimiseks.

Valitud uurimustöö eesmärgiks on ka teabe hankimine ühe Saaremaa suurima omavalitsuse, Orissaare valla toimimise, teenuste kvaliteedi ja kulutuste otstarbekuse kohta rahva rahulolu põhjal kaasates kohaliku omavalitsuse juhi arvamuse ning majandusaastate lõikes koostatud aruanded teenuste osutamise ja kulutuste suuruste kohta. Samuti loodab autor läbi rahvaküsitluse jõuda järeldusele, kas Orissaare vald vajab haldusreformi või oleks mõttekas jätkata iseseisva haldusüksusena.

Töö hüpoteesiks on püstitatud väide: Orissaare vallavalitsus kohaliku omavalitsuse üksusena täidab oma funktsioone ja tagab seeläbi kohaliku elanikkonna rahulolu. Hüpoteesi kontrollitakse esmalt majandusaasta aruannete ja omavalitsuse eelarvete analüüsiga. Teiseks kontrollimeetodiks on esmase info kogumine, mille kohaselt viiakse läbi küsitlus omavalitsuse elanikkonna seas ning intervjuu kohaliku vallavanemaga.

Autori arvamuse kohaselt on käesolev uurimus kindlasti abiks teenuste järjestamisel ja kulutuste organiseerimisel teenuste kvaliteedi parendamisse.

1 KOHALIKU OMAVALITSUSE TEGEVUSE TEOREETILISED ALUSED

1.1 Kohaliku omavalitsuse ajalugu ja seadusandlikud alused

Kohalik omavalitsus asub Eesti ühiskonnaelu korraldamisel kesksel kohal. Eesti kuulutati Vabariigiks 24. veebruaril 1918. aastal ning selles oli suur osakaal väljakujunenud omavalitsustraditsioonidel. Vallad, kui kohaliku omavalitsuse institutsioonid Eestimaa kubermangus moodustati 1816. aastal ja 1819. aastal moodustati nad ka Liivimaa kubermangus. Kohaliku omavalitsuse õiguslikke aluseid sisaldasid nii Eesti Vabariigi 1920., 1933. kui 1937. aasta põhiseadused (Kohalik omavalitsus Eestis 2008:4).

1920. aasta põhiseaduses rõhutatakse kahe olulise tunnuse olemasolu, et üldse rääkida omavalitsusest. Esmalt on selleks otsevalitav volikogu ning teiseks kohalike maksude kehtestamise õigus. 1933. aastal kaotati põhiseadusest teise tasandi kohalik omavalitsus. See muudatus oli riigielus sedavõrd põhimõttelise tähendusega, et 1933. aastal muudetud 1920. aasta põhiseadust nimetatakse vahel ka Eesti Vabariigi teiseks põhiseaduseks. 1938. aasta põhiseadus nägi ette kohaliku omavalitsuse teisel ehk maakondlikul tasandil, kuigi vastavalt maakonnaseadusele esmatasandi delegeeritud esindajatest. Maakondlik tasand ei moodusta eraldi omavalitsustasandit ning riigi huve esindab maavanem. Maavanema vastutada on riigi kohapealse esindajana maakonna tervikliku ja tasakaalustatud arengu eest, viies regionaalsel tasandil ellu Vabariigi Valitsuse poliitikat ning teostada järeleva lvet kohalike omavalitsuste üle (Kohalik omavalitsus Eestis 2008:4,5,14).

Seega võib tänaseks väita, et Eestis kehtib ühetasandiline omavalitsussüsteem. Kohalike omavalitsuste üksustena tegutsevad vallad ja linnad, mis on oma õigusliku seisundi poolest võrdsed. Vallad ja linnad on omavalitsuslikud kogukondlikkuse printsiibil põhinevad haldusüksused, mis moodustavad avaliku halduse süsteemi esmase tasandi. Lähimuspõhimõtte kohaselt tuleb ülesandeid täita elanikule kõige lähemal asuval avaliku halduse tasandil, kus see on ülesannete loomu, ulatuse ning täitmise tõhususe nõuet

arvestades kõige sobivam. Kohalikku omavalitsust teostatakse esindusdemokraatia kaudu. (Kohalik omavalitsus Eestis 2008:4,5,14)

Riikliku omavalitsusteooria kohaselt on kohalik omavalitsus üheks riikliku kohahalduse organiseerimise vormiks ehk teiste sõnadega riigi valitsemise eri liik. Kohalik omavalitsus on Põhiseadusesse (PS) ja Kohaliku omavalitsuse korralduse seadusesse (KOKS) sätestatud, kui omavalitsusüksuse demokraatlikult moodustatud võimuorganite õigus, võime ja kohustus seaduse alusel iseseisvalt korraldada ja juhtida kohalikku elu, lähtudes elanike vajadustest ja huvidest ning arvestades valla või linna iseärasusi. (PS § 154; KOKS § 2 lg 1).

Euroopa kohaliku omavalitsuse harta (EKOVH) artikli 3 kohaselt tähendab kohalik omavalitsus kohalike võimuorganite õigust ja võimet seaduse piires ja kohalike elanike huvides korraldada ja juhtida valdavalt nende vastutusalasse kuuluvast ühiskonnaelust. Artikkel 4 lisab siia juurde ka kohaliku omavalitsuse võimupiirid, mille kohaselt määratakse võimuorganite põhivolitused ja -kohustused kindlaks põhiseaduse või seadusandlusega. Kohalikel võimuorganitel on täielik vabadus seaduse piires korraldada iga valdkonda, mis ei jää väljapoole nende pädevust ega ole määratud täitmiseks mõnele muule võimuorganile. Harta kohaselt peaks riigi kohustusi teostama rahvale kõige lähim võimuorgan (EKOVH 1994:04.01.2009).

Kohalikud omavalitsused eksisteerivad kõigis liberaalsetes demokraatias ning neil on tavaliselt vähe põhiseaduslikku kaitset (Dunleavy, O`Leary 1992:93). Ühiskondliku valiku teoreetik Charles Tiebout on väitnud, et kui eksisteerib suur hulk kohalikke valitsusi ja rahvas võib liikuda vabalt ühest omavalitsusest teise, siis suudavad kodanikud kontrollida, milliseid teenuseid kohalikul tasandil pakutakse ja millised on kehtestatud kohalikud maksud. Kodanikud ei käi mitte hääletamas kohalikel valimistel ega avalda võimudele survet vaid "hääletavad jalgadega", kolides piirkondadesse, kus nende eelistusi teenuste ja maksumäära suhtes rahuldab kõige paremini. Samas väidab Tiebout ka seda, et suurt hulka väikesi kohalikke võimuorganeid on vaja selleks, et hoolitseda elanike mitmekesiste eelistuste eest (Dunleavy, O`Leary 1992:94).

Võimulolev valitsus tugineb valijate enamusele. Erinevate jõudude, huvide ja seisukohtade vaba konkurentsi ning vähemuse kaitseks peavad kõigile kodanikele olema tagatud

demokraatlikud vabadused (informatsiooni-, ajakirjandus-, koosolekute-, ühingu-, ettevõtlusvabadus jne.) Selle kõige kaitseks peab olema tagatud sõltumatu kohtuvõim. Seega kasutatakse kohaliku omavalitsuse moodustamiseks vaba kogukonna teooriat (Varrak 2001:143).

Kohaliku omavalitsuse korralduse põhimõtted Eestis on järgmised:

- 1) kohalike küsimuste iseseisev ja lõplik otsustamine ning korraldamine;
- 2) igaühe seaduslike õiguste ja vabaduste kohustuslik tagamine vallas ja linnas;
- 3) seaduste järgimine oma ülesannete ja kohustuste täitmisel;
- 4) valla ja linnaelanike õigus osaleda kohaliku omavalitsuse teostamisel;
- 5) vastutus oma ülesannete täitmise eest;
- 6) tegevuse avalikkus;
- 7) avalike teenuste osutamine (Varrak 2001:143).

Põhiseaduse (PS) § 1 lg 1 tähenduses on kõrgeima riigivõimu kandja rahvas, kes kohaliku võimuorgani moodustamiseks kasutab demokraatia korraldust. Kohaliku omavalitsuse üksus tähistab konkreetseid maatükke või territooriume, milleks on vallad ja linnad (PS § 155 lg 1). Kohaliku elu küsimusi lahendab demokraatlikul teel valitud esindus ehk volikogu, kes otsustavad ühise istungi raames oma pädevusse kuuluvaid küsimusi (PS § 156 lg 1).

Kohaliku omavalitsuse korralduse seaduse (KOKS) § 6 Omavalitsusüksuse ülesanded ja pädevus lg 1 näeb ette, et omavalitsusüksuse ülesandeks on korraldada antud vallas või linnas sotsiaalse ja -teenuseid, vanurite hoolekannet, noorsootööd, elamu- ja kommunaalmajandust, veevarustust ja kanalisatsiooni, heakorda, jäätmehooldust, territoriaalplaneerimist, valla- või linnasisest ühistransporti ning valla teede ja linnatänavate korrashoidu, juhul kui need ülesanded ei ole seadusega antud kellegi teise täita ning KOKS § 6 lg 2 lisab, et omavalitsusüksuse ülesanne on korraldada antud vallas või linnas koolieelsete lasteasutuste, põhikoolide, gümnaasiumide ja huvikoolide, raamatukogude, rahvamajade, muuseumide, spordibaaside, turva- ja hooldekodude, tervishoiuasutuste ning teiste kohalike asutuste ülalpidamist, juhul kui need on omavalitsusüksuse omanduses. Nimetatud asutuste osas võidakse seadusega ette näha teatud kulude katmist kas riigieelarvest või muudest allikatest. Kõigis nendes küsimustes on vastu võetud seadused, mis reguleerivad ühe või teise valdkonna rakendamist kohaliku

omavalitsuse territooriumil. Enamikus küsimustes on omavalitsustele peale pandud kohustus või on määratud ülesannete täitmise tasemed. Ütleb ka KOKS § 6 lg 3, et lisaks käesoleva paragrahvi lõigetes 1 ja 2 sätestatud ülesannetele otsustab ja korraldab omavalitsusüksus neid kohaliku elu küsimusi, mis on talle pandud teiste seadustega või mis ei ole seadusega antud kellegi teise otsustada ja korraldada ning lg 4 lisab, et omavalitsusüksus täidab riiklikke kohustusi, mis on temale pandud seadusega, mis tulenevad selleks volitatud riigiorgani ja antud volikogu vahelisest lepingust. Lisaks täpsustab KOKS § 6 lg 5, et 4. lõike punkti 1 alusel kohalikule omavalitsusele pandud kohustustega seotud kulud kaetakse riigieelarvest (KOKS § 6 lg 1-5).

Kuna põhiseaduse järgi on riigivõimu kõrgemaks kandjaks rahvas, siis ei peagi ilmselt võim olema ametnike käes. Kui ametnikud ka ise tunnistavad, et neil ei ole võimu, siis ei ole Eestis ametnike- ehk haldusriiki karta (Roots 2000:102-103). Ometigi on selline oht olemas juhul, kui ei kaasata või kaasatakse vähesel määral kohalikke elanikke otsustusprotsessidesse.

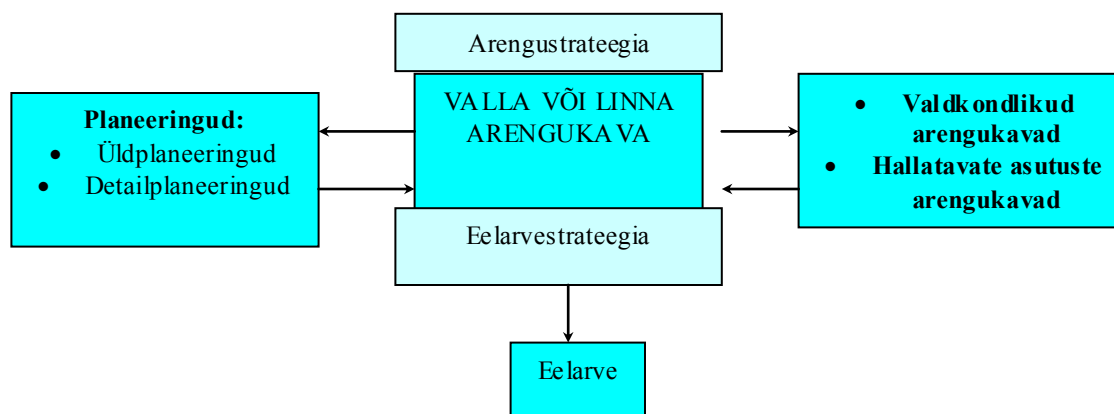
1.2 Kohaliku omavalitsuse eelarve

Kohalikul omavalitsusel on oma iseseisev eelarve ja valdadel ning linnadel on seaduse alusel õigus kehtestada ning koguda makse ja panna peale koormisi. Majanduse globaliseerumine, kapitali ja tööjõu vaba liikumine lisavad riigile uusi ülesandeid. Kohalik omavalitsus peab seadusest tulenevalt tagama elanikele:

- Ehituse, planeerimise ja maakorralduse valdkonnas kindlate suundadega planeerimistegevuse; kavandatavatest planeeringutest avalikkuse teavitamise; load ehitiste rajamiseks, laiendamiseks või lammutamiseks; avaliku arutelu muinsus- või looduskaitse all oleva või linnaehituslikult olulise piirkonna planeerimisel; ehitustegevuse ja planeeringute täitmise järelevalve;
- Teede, liikluse ja ühistranspordi valdkonnas ohutu liikluse; laste liikluskasvatuse; korrastatud ja lumest puhastatud kohalikud teed; info jagamise kohalike teede sulgemisest; suunaviitade ja liiklusmärkide olemasolu kohalikel teedel; hästi toimiva ühistranspordi ja parkimiskorralduse; liiklemisvõimalused puudega inimestele; pargid, terviserajad ja mänguväljakud; haljastuse, valgustuse ja vihmaveekanaliseerimised;
- Elamu- ja kommunaalmajanduse, jäätmehoolduse ning keskkonna valdkonnas toasooja, puhta vee ja kanalisatsioonivõimalused; veevariide ja reostuste likvideerimise; korraldatud jäätmeveo; lemmikloomade arvestuse pidamise ja hulkuvate loomadega tegelemise; korrastatud ja ligipääsetavad avalikud veekogud;
- Hariduse ja noorsootöö valdkonnas tasuta koolikoha ja koolitranspordi kaugemalt kui 3 km koolist; korras koolimajad ja lasteaiad; lasteaiakoha alates esimesest eluaastast; õppimisvõimalused orbudele ja vanemliku hoolitsuseta lastele; õppimis- ja elamisvõimalused eritingimusi vajavatele lastele; õppimisvõimalused puuetega inimestele; huviringid ja koolid ning toetuse noorteprojektidele; põhi ja keskhariduse täiskasvanutele;
- Vaba aja, kultuuri ja spordi valdkonnas hästivarustatud ning korras raamatukogud, võimaluse tellida tervisliku seisundi tõttu raamatuid koju; tingimused kehalise kasvatuse tundideks ja spordi harrastamiseks; toetuse spordiorganisatsioonidele; korras avalikud asutused - rahvamajad, muuseumid, spordihooned, raamatukogud;

- Sotsiaalse kaitse valdkonnas sotsiaaltoetused; vältimatu sotsiaalabi ja sotsiaalteenused; eluruumi vähekindlustatutele; abi eluruumi kohandamisel või vahetamisel, toimetuleku või abi suhtlemisel puuetega inimestele; koduhoolduse; tugiisiku või perekonna seda vajavale lapsele või teda kasvatavale isikule; eestkoste ja hoolduse ning õiguste kaitse lastele, kes seda vajavad; abi lapsendamise korraldamisel; elukoha perekonnast eraldatud lapsele lastekodu või internaatkoolikoha või kasupere orbudele ja vanemliku hoolitsuseta lastele; ravi, rehabilitatsiooni, õpetuse ja tõlketeenuse puuetega inimestele puudest tingitud takistuste vähendamiseks või kõrvaldamiseks; kutseõppevõimalused, töökohtade sobitamise ja rakenduskeskused puuetega inimestele (koostöös riigiga); toimiva invatranspordi; haiguste ennetamise ja terviseedendamise; psühhiaatrilise abi; vajadusel valla või linnaarsti;
- Avaliku korra ja turvalisuse valdkonnas korraldama teavituse võimalikest ohtudest, hädaolukorrast ja nende lahendamisest; toiduained, joogivee ning esmatarbekaubad hädaolukorras; abi politseile;
- Valitsemise valdkonnas elanike vastuvõtu; õigusaktide avaldamise ja kättesaadavaks tegemise; tasuta selgitused õigusaktide kohta (Kohalik omavalitsus Eestis 2008:28-29).

Seda kõike arvestavalt on omavalitsuslike haldusfunktsioonide täitmise aluseks vallas või linnas ja üheks kõige olulisemaks vahendiks omavalitsusüksuse arengu kavandamisel kohalik eelarve, mis lähtub kohaliku omavalitsuse arengukavast. Alloleval joonisel on näidatud kohaliku omavalitsuse arengudokumentide omavaheline seotus ning nende suhe eelarvesse (Kohalik omavalitsus Eestis 2008:30).



Joonis 1: Kohaliku omavalitsuse arengudokumentide süsteem

Allikas: Arengukaval... Siseministerium, autori koostatud.

Avalik sektor hõlmab arvukaid institutsioone, mille eesmärk on otsuste tegemine erinevate huvide ajamise nimel ning nende elluviimine. Avalik sektor on osa majandusest, mis on seotud valitsuse ülesannetega saades tulu põhiliselt maksudest ja mõjutades majandust oma jooksvate kulude ja investeringutega. Avaliku sektori ühiskondlikud institutsioonid mõjutavad seda, kuidas huvide ajamise suhtes otsuseid vastu võetakse. Seega käsitleme kohalikku omavalitsust kui avalikku sektorit kohaliku elukorralduse tähenduses, kes on seotud Vabariigi valitsuselt saadavate ülesannetega saades oma tulubaasi Vabariigi eelarvesse laekuvatest maksudest ning kohalikest maksudest kaasates teenuspakkujatena kohaliku omavalitsuse allasutusi. Demokraatias eeldatakse, et on olemas rahva valitsus, mille moodustab rahvas rahva jaoks (Lane1996:10).

Kohaliku omavalitsuse eelarve on vahend läbi demokraatliku juhtimise kõigi oma territooriumil elavate elanike heaolu suurendamiseks. Põhimõtteks on, et kohalikud omavalitsused peavad vastu võtma otsuseid nendes eluvaldkondades, kus nad suudavad seda teha paremini, kui riigi keskvalitsus. Kohalikul omavalitsusel peaks olema püstitatud eesmärk tagamaks avalike kaupadega ja teenustega varustamine suurus ja mahus, mida eelistab kohalik rahvas ja peab arvestama ka kindlasti kuludega, mis on kohalikule elanikule vastuvõetavad. Tavalised tuluallikad on maksud, tasud ja toetused kõrgemalseisvatest eelarvetest. Lisaks valla- ja linnaeelarve seaduses märgitud kohalike eelarvete tuluallikatena laekumised maksudest, laekumised munitsipaaltegevustest, -asutustest, -varadest, rahalistest toetustest ja sihtotstarbelistest laekumistest, laenudest ja intressidest ning muudest laekumistest (Ulst 1996:134-135).

Kohaliku omavalitsuse eelarvestuse aluseks on 2005 aastal vastu võetud "Riigi eelarvestrateegia 2007 – 2010". Eelarvestrateegia kohaselt kindlustab riik omavalitsustele stabiilse, seaduse alusel kujuneva tulubaasi, mis katab neile seadusega pandud ülesannete täitmise vajalikud kulud ja võimaldab teha kohalikuks arenguks vajalikke investeringuid. Kohaliku omavalitsuse eelarve on reguleeritud PS § 157 lg 1, EKOVI art 9 § 1, KOKS § 5 lg 1 ja § 38-39¹ ning valla- ja linnaeelarve seadusega. Valla- ja linnaeelarve seotus riigieelarvega sätestatakse riigieelarve seadusega.

Kohalikul omavalitsusel on iseseisev eelarve ning õigus kehtestada ja koguda makse. Kohaliku eelarve iseseisvuse printsiip ei tähenda keeldu riigieelarvest kohaliku omavalitsuse üksustele eraldiste tegemisele. Vastupidi, väiksemate rahaliste vahenditega

valdade ja linnade kaitseks on vaja rakendada teatud rahalise ühtlustamise mehhanisme või analoogilisi meetmeid, et tasandada potentsiaalsete finantsallikate ja kulutuste ebaühtlast jagunemist (Riigiportaal...10.02.2009).

Valla ja linnaeelarve seadus § 2 lg 1 sätestab, et valla- ja linnaeelarve koosneb vastava omavalitsusüksuse eelarveaasta kõigist tuludest ja kuludest ning finantseerimistingutest. Lõige 1¹ lisab, et eelarve tasakaalu korral on tulud ja kulud võrdsed. Eelarve ülejäägi korral ületavad tulud kulusid. Eelarve puudujäägi korral ületavad kulud tulusid. Sama paragrahvi lg 1² lisab, et tulude ja kulude vahe katmiseks nähakse valla- või linnaeelarves ette finantseerimistingud. Finantseerimistingutega kaasnevad muudatused finantsvarades ja kohustustes. Finantsvarad on hoiused, ostetud väärtpaberid ja muud taolised varad. Kohustusteks on võetud laenud, emiteeritud väärtpaberid ja muud analoogsed kohustused. Lg 2 kohaselt algab valla ja linna eelarveaasta 1. jaanuaril ja lõpeb 31. detsembril (VLES:10.02.2009).

Kohaliku omavalitsuse tulubaasi (VLES § 5) moodustavad:

- maksud;
- kaupade ja teenuste müük, sealhulgas lõivud;
- materiaalse ja immateriaalse vara müük;
- tulud varadelt;
- toetused, sealhulgas välisabi;
- muud tulud, sealhulgas trahvid (VLES:10.02.2009).

Maksukorralduse seadus jagab kohalikesse eelarvetesse laekuva maksutulu kaheks:

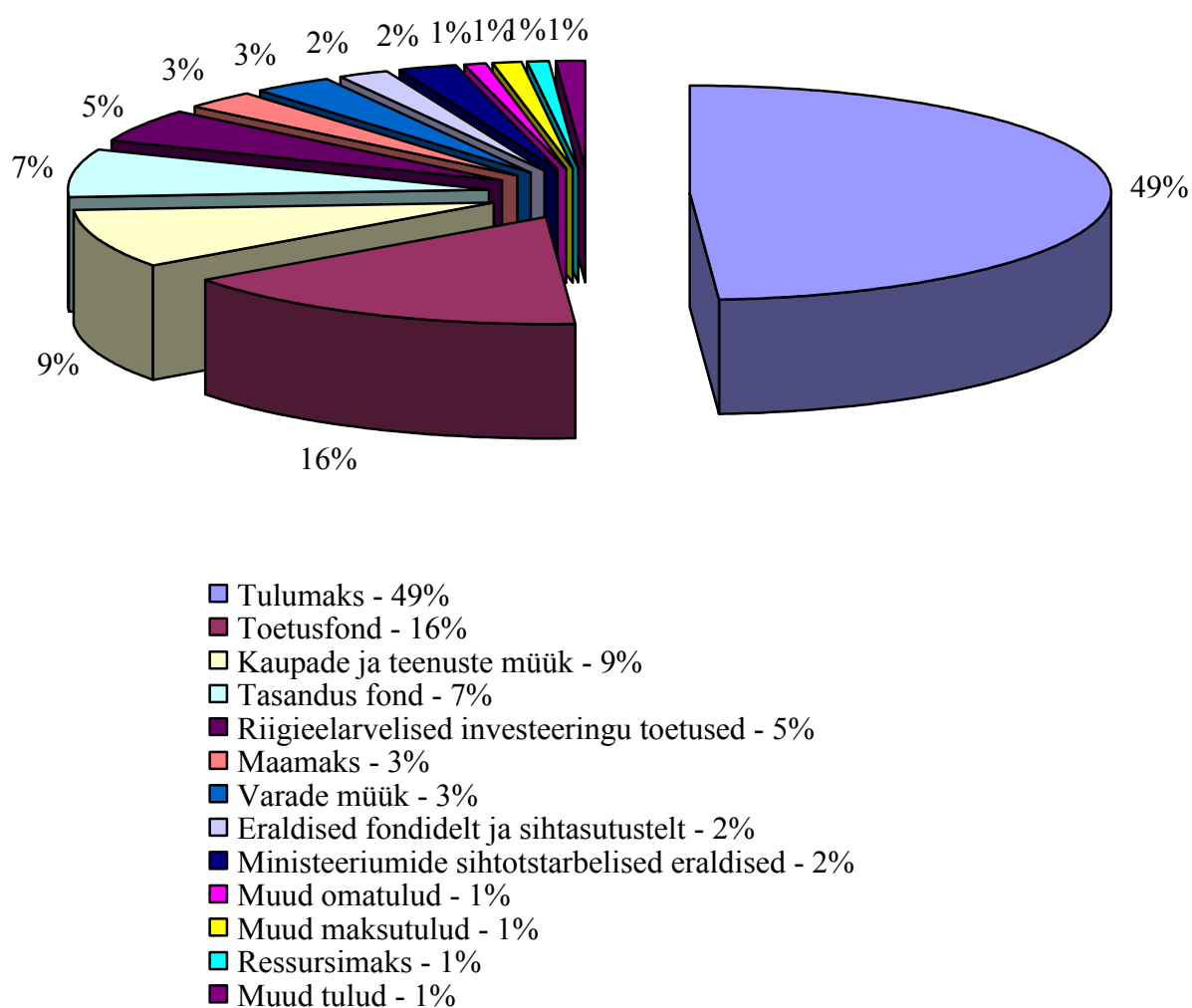
- seadusega kehtestatud riiklikud maksud, mis laekuvad kohalikku eelarvesse tervikuna või osaliselt;
- seaduse alusel kohalike volikogude poolt kehtestatud kohalikud maksud (VLES:10.02.2009).

Eelpool mainitud esimene grupp moodustabki kohalikust eelarvest põhilise maksubaasi. Arvestuslikku tulubaasi on arvestatud:

- üksikisiku tulumaks;
- maamaks;

- loodusvarade kasutamise tasu e. ressursimaks (VLES:10.02.2009).

Üksikisiku tulumaksu kohalikku eelarvesse laekuv osa moodustab 56% kogu maksust. Tulumaksu kogub Riigi Maksuamet ja see laekub kodaniku elukohajärgsesse omavalitsusüksusse. Maamaks laekub kohalikku eelarvesse täies mahus ja maamaksu määrab kohaliku omavalitsuse volikogu seadusega määratud piirhinna alusel, milleks on 0,8-2,0% maa maksustamise hinnast.



Joonis 2: Tulude jagunemine omavalitsustes 2007. aastal.

Allikas: Rahandusministeerium, autori koostatud.

Lisaks riiklikele maksudele on kohalikul omavalitsusel õigus kehtestada kohalikke makse:

- müüгимaks;
- paadimaks;
- reklaamimaks;
- teede ja tänavate sulgemise maks;
- mootorsõidukimaks;
- loomapidamismaks;
- lõbustusmaks;
- parkimistasu (KoMS:10.02.2009).

Praktika kohaselt rakendatakse kohalikke makse siiski vähe või siis väikeses ulatuses. Kohalikele omavalitsustele on jäetud õigus ise otsustada kohalike maksude kehtestamise vajalikkuse üle. Kohalike maksude maksumäärade kehtestamise otsustab lähtuvalt seaduses antud piirmääradest ja tingimustest valla- või linnavolikogu. Allolevast tabelist selgub, et peale reklaami ja parkimistasude ei ole ülejäänud kohalikud maksud määrava tähtsusega. Paadi-, lõbustus- ja mootorsõidukimaksust ei laeku tulu ühelgi omavalitsusel (Rahandusministeerium...10.03.09)

Tabel 1 : Kohalikud maksud 2007

Kohalikud maksud 2007	Looma- pidamis maks	Müüгимaks	Reklaami- maks	Teede ja tänavate sulgemise maks	Parkimis- tasu
Omavalitsuste arv	2	6	47	16	11
Laekumine kokku (tuh.kr)	63	2067	48 527	22 223	97 446

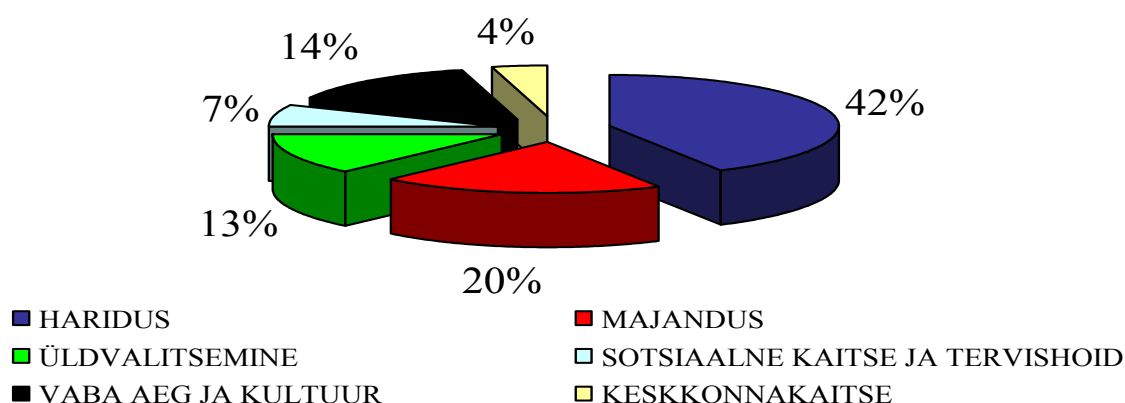
Allikas: Rahandusministeerium.

Valla ja linnaeelarve seadus toob välja § 6 lõikes 1, et eelarve kulud liigendatakse administratiivselt ja majandusliku sisu järgi ning lõige 2 toob välja eelarve kulude nimistu majandusliku sisu järgi:

- personalikulud;
- majandamiskulud;

- subsiidiumid ettevõtlikele;
- sotsiaaltoetused;
- eraldised mitteresidentidele;
- eraldised muule valitsussektorile;
- muud eraldised;
- materiaalse ja immateriaalse vara soetamine ja renoveerimine;
- intressid ja kohustistasud;
- muud kulud (VLES:10.02.2009).

Rahandusministeeriumi poolt on koostatud kulude struktuur tegevusalade alusel 2007 aasta kohta. Kõige suurem kuluartikkel omavalitsustes oli 2007 aastal kulutused haridusele 42% kuludest, järgnesid majanduskulutused 20%, vaba aeg ja kultuur 14%, üldvalitsemine 13%, sotsiaalse kaitse ja tervishoiukulutused 7%, keskkonnakaitse 4% kogu kulutustest.



Joonis 3: Kulude struktuur tegevusalade alusel 2007. aastal.

Allikas: Rahandusministeerium, autori koostatud.

Kohalik omavalitus vastutab alg-, põhi- ja keskkoolide ülalpidamise eest, kattes nende asutuste tegevuskulud ja teostades investeeringud. Koolid on kohaliku omavalitsuste poolt hallatavad asutused. Nimetatud koolide pedagoogide palgad makstakse kohaliku

omavalitsuse eelarvest, kuid vahendid eraldatakse kohalikele omavalitsustele riigieelarvest. Kohalikud omavalitsused peavad korraldama ka õpilaste koolitranspordi (Eesti inimarengu aruanne 2002:12).

Samuti vastutab kohalik omavalitsus enda omanduses olevate raamatukogude, kultuurimajade, muuseumide, spordirajatiste ja muude selle valdkonna asutuste ülalpidamise eest. Enamus kultuuri- ja spordiasutusi ning -rajatise on kohaliku omavalitsuse omandis. Riigi hallata on suuremad muuseumid (Eesti Põllumajandusmuuseum, Eesti Rahva Muuseum jne.) ja maakonna ning riiklikud raamatukogud (Tartumaa Keskraamatukogu, Eesti Rahvusraamatukogu jne.). Kohalik omavalitsus finantseerib oma territooriumil läbiviidavaid kultuuri- ja spordiüritusi. Kohalik omavalitsus teostab järelvalvet kohaliku omavalitsuse territooriumil asuvate kinnismälestiste üle ja vastutab muinsuskaitse nõuete täitmise eest (Eesti inimarengu aruanne 2002:12).

Tervishoidu rahastatakse peamiselt haigekassa eelarvest. Kohalik omavalitsus vastutab esmatasandi tervishoiu eest ja korraldab oma territooriumil asuvate tervishoiuasutuste, nagu perearstikeskuste, ülalpidamist. Piirkonnahaiglate haldamiseks ja rahastamiseks on moodustatud mõnedel juhtudel mitme kohaliku omavalitsuse üksuse ühine asutus. Kohalik omavalitsus peab korraldama ka ravikindlustusega hõlmamata inimeste ravi (Eesti inimarengu aruanne 2002:12).

Sotsiaalhoolekande valdkonnas korraldatakse elanike sotsiaalabi ja abivajajate hoolekannet ning hooldekodude, turvakodude ja teiste sotsiaalhoolekande asutuste ülalpidamist. Kohaliku omavalitsuse määrata ja maksta on toimetulekutoetus ning puudega inimese hooldaja toetus (Eesti inimarengu aruanne 2002:12).

Omavalitsus vastutab elamu- ja kommunaalmajanduse korraldamise ning vastavate teenuste osutamise eest. Samuti on nende korraldada ühistransport, tänavavalgustus ja teede, tänavate, parkide ning haljasalade korrashoid. Nendes valdkondades on levinud ülesande lepinguline täitmine erasektori poolt. Kommunaalmajanduse osutamisega seotud kulud kaetakse maksete või teenustasudena laekuvast tulust (Eesti inimarengu aruanne 2002:12).

Lisaks vastutab kohalik omavalitsus looduskasutuse, loodusressursside kasutamise ja jäätmete kogumise ja äraveo korraldamise eest. Kohalikel omavalitustel on kohustus koostada üld- ja detailplaneeringuid ning anda välja projekteerimis- ja ehituslubasid ning teostada ehitusjärelvalvet (Eesti inimarengu aruanne 2002:12).

Funktsioonide jagunemine riigi ja kohaliku tasandi vahel on pidevalt muutunud. Kesksvalitsus on omavalitsustele andnud järjest rohkem vastutust ja otsustusõigust, kuid probleemiks on kujunemas paljude omavalitsuste suutlikkus täita neile pandud ülesandeid. 1993. aastal Eestis vastu võetud kohaliku omavalituse korralduse seadus on oma lähteseisukohtadelt küllalt riigikeskne. Need lähtepõhimõtted ei võimalda aga tänases keskkonnas kohalikku elu hästi korraldada. Praegu seisame silmitsi sellega, et suur osa vähesuutlikke valdu ei tule toime oma esmavajaduste rahuldamisega ja väga suutlikud vallad ei suuda alati oma suutlikkust süsteemi arengu huvides kasutada (Eesti inimarengu aruanne 2002:12).

1.3 Ümberjaotamine läbi riigieelarve – fiskaaltsentralism

Detsentraliseerimisprotsessi Eestis võib jagada kahte perioodi. Esimene etapp hõlmab muutuste algust kohalikes omavalitsustes 1989. aastal kuni põhiseaduse vastuvõtmiseni 1992. aastal ja teine periood 1992. aastast kuni tänaseni. Peale kohalikke valimisi 1989. aasta detsembris oli esimeses etapis vaja detsentraliseerida võim kõige madalamale tasemele. Kohalikud võimud ei olnud valmis täitma nii mahukaid ülesandeid, sest polnud valmis juhtimisaparaati ning kogemust. Esimese etapi ülesanne detsentraliseerimisel oligi moodustada kohaliku omavalitsuse aparaat. Põhiseaduse vastuvõtmisega loodi teises etapis seaduslik alus kohaliku omavalitsuse toimimiseks (Kungla, 1999:2-3).

Võrreldes eelmise sajandi algusega on keskvalitsuse osatähtsus kulude katmisel oluliselt suurenenud ja kohalike osatähtsus vastavalt vähenenud. See tähendab, et ajapikku on keskvalitsus võtnud oma kätte kõik tähtsamad riigi tuluallikad, saanud rahalise võimu ja otsustab üha enam avaliku sektori korraldamise üle ja muude ühiskonna rahaasju puudutavate küsimuste üle. Siinkohal on vaja otsustada, missugune tasand on milliseid küsimusi kõige pädevam otsustama. (Ulst 1996:119-120).

Riigikaitse seisukohalt ei teki kellelgi küsimusi, kes peaks näiteks riigikaitse valdkonda finantseerima. Kõigile on selge, et riigi kaitse kuulub keskvalitsuse pädevusse ja rahastatakse riigieelarvest (Ulst1996: 120).

Segadust tekitavad majanduspoliitilised küsimused, sest neid on võimalik rahastada nii riigi- kui ka kohaliku eelarve kaudu. Soovitatakse makroökonomilised maksustamis- ja kulutamisotsused, mis avaldavad mõju tööstuse ja inflatsiooni tasemele, rahastada riigieelarvest. Piltlikult rahastatakse riigi poolt kõike seda, millel on riiklik tähtsus ja kohalikest eelarvetest seda, millel on kohalik tähtsus (Ulst1996: 120).

Enamjaolt mõistetakse, et fiskaaltsentralism näitab demokraatia vähesust ühiskonnas ja seepärast püüeldakse detsentraliseerimise poole, kuid ka liigsel detsentraliseerimisel on mitmeid puudusi: elanikud vajavad väga erinevaid avalikke teenuseid ja kui kõigi nende

teenuste jaotuse korraldamine panna omavalitsuste õlule on tulemuseks ebaefektiivne ressursside jaotus kuna raha on alati vähe; tootmisega võib kaasneda ka oluline keskkonna saastatus (Ulst1996: 120).

Kui iga omavalitsus panustab vaid oma heaolule, unustades, et saastatus puudutab ka naaberomavalitsusi, langeb selle tulemusena ka ühiskonna heaolu tervikuna; mida enam inimene kasutab avalikku kaupa, seda väiksemad on kulud inimese kohta. Kui omavalitsused ühinevad, siis kaupade tootmine koordineeritakse ja elanik maksab selle eest vähem; ebaefektiivne maksusüsteem. Kui maksustame omavalitsuses kapitali, liigub meie inimene sinna, kus see pole maksustatud; maksukogumise mastaabisääst. Maksuautonoomia omavalitsuses tähendab, et omavalitsus ise määrab ja ka kogub maksud. Maksude administreerimine aga on omavalitsustele kulukas, seepärast on enamus makse riiklikul administreerimisel; võrdsuse taotlemine on kohalike omavalitsuste kaudu võimatu (Ulst1996: 121-122).

Kohalikele eelarvetele riigi eelarvest antavad toetused jagatakse kahte suuremasse rühma: tingimus- ja tingimusteta toetused. Esimeses rühmas on sihtotstarbelised toetused, kus riik määrab, mille tarbeks raha kasutada. Selle toetusliigi puhul peab omavalitsustoetuse saamiseks lisama omavalitsus mingi konkreetse summa. Regionaalpoliitiliselt on need määrad erinevad. Selliseid toetusi on aga suhteliselt raske planeerida. Toetuse summa ei olene siin keskvalitsuse vaid kohaliku omavalitsuse kulusummast. Tingimusteta toetused on kohalikule omavalitsusele eelarvete tulubaasi täiendamiseks antavad toetused. Siinkohal ei tee riik piiranguid kasutamise otstarbe kohta. Riigil on vaja vaid teada, missugustele omavalitsustele toetust anda. Enam kasutatavam meetod siin on mingis paikkonnas elava elaniku sissetuleku kõrvutamise riigi keskmiste näitajatega ja maksudega ühe elaniku kohta. Vaesemate omavalitsuste puudujääk kaetakse toetusega riigi poolt. (Ulst 1996: 124-126).

2 ORISSAARE VALLA OMAPÄRA; VALLA TULUD JA KULUD

2.1 Ülevaade Orissaare vallast

Orissaare vald asub Eesti suurima saare, Saaremaa, kirdeosas. Orissaaret on nimetatud ka Saaremaa väravaks, sest Muhu saart ja Saaremaad ühendav Väikse Väina tamm saab alguse või lõpeb Orissaare vallas (Orissaare...11.02.09).

Pealinn Tallinn asub 163 km, maakonnakeskus Kuressaare 54 km kaugusel. Orissaare valla territooriumi suurus on 163 km². Orissaare valla piirinaabriteks on Muhu, Põide, Laimjala ja Leisi vallad. Valda läbivad tähtsamad liiklusteed on Risti-Virtsu-Kuivastu-Kuressaare põhimaantee ning Tumala-Orissaare-Väike väin tugimaantee. Samuti Orissaare – Leisi maantee ehk rahvasuus kutsutav Rannamaantee (Orissaare...11.02.09).

Orissaare vald jaguneb administratiivselt Orissaare alevikuks ja 36 külaks. Tinglikult võib valla külad jagada viieks piirkonnaks: Orissaare piirkond, Kavandi Pahila piirkond, Taaliku piirkond, Saikla piirkond ning Tagavere piirkond (Arengukava 2008:6).

Orissaare valla suurimaid rikkusi on tema suhteliselt puhas, omanäoline ja mitmekesine saareline looduskeskkond. Orissaare vald asub Lääne-Eesti saarestiku maastikurajoonis. Rannajoon on rohkem liigestatud idaosas, lääneosas leidub pankasid, mis muudavad rannajoont vähem liigestatuks. Suurim laht on Paramaja laht, suuremad poolsaared Tinuri nina, Pikana nukk, Pulli neem, laidudest suurim on Kõinastu laid (Arengukava 2008:6).

Orissaare vald piirneb küll põhjast ja kirdest Väinamere ja Väikse väinaga, kuid võrreldes Saaremaa teiste valdadega on Orissaare rannajoon suhteliselt lühike. Maastikupildis domineerib loodusmaastik, valla siseosas on suured sood ja metsad. Ajalooline asustus on olnud piki rannikuvööndit. Ülevaate üldisest maakasutusest Orissaare vallas annab alljärgnev valla maa jaotus:

- Registreeritud katastriüksusi 2490;

- Pindala kokku 12970,7 ha;
- Haritav maa 3430,9 ha;
- Looduslik rohumaa 1391,7 ha;
- Metsamaa 6145,1 ha;
- Õuema 224,0 ha;
- Vee alune maa 191,7 ha;
- Muu maa 1587,3 ha (Arengukava 2008:5).

Elanikke on vallas 2070 (01.01.2008. a. seisuga). Elanike arvult kuulub Orissaare vald Saare maakonna kolme suurima valla hulka, olles Kaarma ja Leisi järel kolmandal kohal. Keskuses, Orissaare alevikus, elab 1041 inimest, suuremad külad on veel Tagavere (128) ja Suur-Rahula (92). Ligi poolesaja elanikuga külad on Mäeküla (58) ja Orinõmme (48). Kõigis teistes külades on elanikke vähem (Arengukava 2008:7).

Orissaare vald on maakonna suurima rahvastikutihedusega vald, 12,5 elanikku km² kohta. See näitaja on kõrgem kui maakonna keskmine näitaja ja ligi poole kõrgem kõigi valdade keskmisest näitajast. Elanike arv vallas on viimastel aastatel püsinud suhteliselt stabiilne. Oluline rahvaarvu vähenemine oli uue sajandi alguseks juba toimunud. Olulise ja jätkuva tendentsina iseloomustab valla rahvastikku elanikkonna vananemine. Nii on jätkuvalt tõusutrendis üle 65 aastaste inimeste osakaalu suurenemine ja vanuses 0 - 14 aastaste vähenemine. Rõõmustav on, et 15 – 64 aastaste inimeste arvukus püsib stabiilne. Valla sooline struktuur näitab vanemate naiste ülekaalu. Üllatav on, et kahekümnendates aastates noorte seas on naiste ja kolmekümnendates aastates meeste ülekaal. Lootust valla elanikkonna rahvaarvu kasvuks on juhul kui suudetakse peatada noorte lahkumine vallast, pakkudes neile piisavalt atraktiivset elukeskkonda ja töökohti (Arengukava 2008:7-9).

Orissaare piirkonna ajaloosündmuste konkreetsem dateerimine algab aastatest 1227 – 1233 ja valla praegused piirid kujunesid välja 1990. aastal, mil Põide vald eraldus omaette vallaks endisest suurest omavalitsusest – Põide külanõukogust. Orissaare vallal on kuus allasutust: 2 kooli (Orissaare Gümnaasium ja Orissaare muusikakool), üks lasteaed, kultuurimaja ning kaks raamatukogu (Orissaare ja Tagavere) (Orissaare...11.02.09).

Vallas puudub suurtööstus, kuid aktiivselt on asunud tegelema väikeettevõtlusega. Tegutsevaid ettevõtteid vallas on ühtekokku 73 ja suurimaks ettevõtluspiirkonnaks Orissaare kõrval on Saikla küla. Stabiilselt on säilinud põllumajanduslik tegevus ja siin valdkonnas suurima tegijana Rauni Põllumajanduslik Osaühing. Kodanikualgatusel on ellu kutsutud üheksa seltsi ja seltsingut, kellel on vallaga väga aktiivne ja hea koostöö (Orissaare...11.02.09).

Orissaare vallas on hästi lahendatud valla poolt pakutavate teenuste kättesaadavus hariduses, sotsiaalhooletandes, kultuuris. Kodanikusõbralikult toimib avalikkusega suhtlemine nii infokommunikatiivselt, kui kohapealse vahetu suhtluse näol. Pööratakse erilist tähelepanu valla heakorrale, teede korrashoiule, jäätmemajandusküsimustele. Orissaare vallas on võrreldes teiste maapiirkondadega Saaremaal sotsiaalsed teenused hästi kättesaadavad. Vallaelanike sotsiaalsed vajadused on põhiosas rahuldatud. Avalikku teenust osutavad asutused paiknevad peamiselt valla keskses - Orissaare alevikus.

Valda juhib 15 liikmeline volikogu, mis jaguneb erakonniti: Eesti Reformierakond 3 kohta, Eesti Keskerakond 6 kohta ja Eestimaa Rahvaliid 7 kohta ning 5 liikmeline vallavalitsus, kuhu kuuluvad vallavanem, ehitus- ja keskkonnanõunik (abivallavanem), maareformi ja planeeringute peaspetsialist, pearaamatupidaja, sotsiaalosakonna juhataja ning hääleõigusega ka vallasekretär. Valla ametnike hulka kuuluvad veel vanemraamatupidaja, raamatupidaja, sekretär ning lastekaitse nooremspetsialist (Orissaare...11.02.09).

Orissaare vallavalitsus alustas aktiivset välissuhtlemist aastast 1991. Sõlmitud on koostöölepingud järgmiste valdadega:

Mellerud Rootsis - 1995.a.;

Leppävirta Soomes - 1996.a.;

Gibuli Lätis - 2000.a.;

Lejre Taanis - 2006 a.

Ühisprojektide ja -ürituste läbiviimine nimetatud regioonidega toimub kõigil tasanditel ja väga erinevates valdkondades: kultuuri, keskkonnakaitse, turismi, koolituse, sotsiaalhooletande ja hariduse alal (Arengukava 2008:9).

2.2 Orissaare valla tulud ja kulud aastatel 2005 - 2008

Orissaare valla tulude poole moodustavad füüsilise isiku tulumaks, maamaks, riigilõivud, laekumised üldvalitsemise majandustegevusest, vee erikasutusest, saastetasudest, kaupade ja teenuste müügist, toetustest (sihtotstarbelised ja mittesihtotstarbelised) ning muudest tuludest ning finantseerimistingutest.

Kulud koosnevad üldvalitsemise kuludest, kulutustest avaliku korra tagamiseks, majanduskulutustest, keskkonnakaitselistest kulutustest, elamu- ja kommunaalmajanduse valdkonna kuludest, avaliku tervishoiuteenuse kulutustest, vaba aja ja kultuuri kulutustest, hariduskulutustest, sotsiaalse kaitse kulutustest ning muudest kuludest ja finantseerimistingutest.

Tabel 2: Orissaare valla tulud ja kulud 2005-2008

Aasta	Tulud kokku	Kulud kokku
2005	26 507 741	27 497 437
2006	25 200 619	25 694 806
2007	39 666 546	37 197 014
2008	36 634 174	33 992 919

Allikas: Orissaare valla eelarve tulud ja kulud 2005 – 2008, autori koostatud.

Aastal 2005 planeeriti tuludena 26 507 741 krooni (vt. lisa nr. 3). Kõige enam ehk 8 050 000 krooni planeeriti üksikisiku tulumaksust. Kulutused jagunesid valitsemise poolelt volikogu ja valitsuse ülalpidamiseks, reservfondi moodustamiseks, valimiskulutusteks, kuna 2005 aastal toimusid korralised kohalike omavalitsuste volikogude valimised. Samuti kulutused valitsussektori võla teenindamiseks. Korrakaitse poolelt kulutati politsei majandamiskulutusteks, samuti päästeametile. Majanduskuludest hõlmas suurima osa maanteetransport 554 000 krooniga ning lisaks maakorraldusega seotud kulutused,

turismiga seotud kulutused, I-punkti majanduskulutused ning majanduse halduskulutused. Keskkonnakaitse kulutustest hõlmas jäätmekäitlus 3 224 781 krooni.

Elamu- ja kommunaalmajanduse suurim kuluartikkel oli veevarustus 2 925 000 krooni, lisaks kulud tänavavalgustusele, kalmistutele, saunale ja sektori teeninduskulutused. Tervishoiukuludest kaeti vallaarsti töötasuga kaasnevad kulud. Vaba aja ja kultuuriga seoses teostati kulutusi sporditegevuse toetuseks, muusikakooliga seotud kulutusteks, raamatukogude kulutused, kultuuriürituste finantseerimised, seltsitegevuse toetused.

Kõige enam kulutusi tehti 2005 aastal haridusele kogusummas 13 201831 krooni. Selle valdkonna kulutused tehti lasteaiade ülalpidamiseks, Orissaare gümnaasiumi ülalpidamiseks, algkooli ülalpidamiseks ja õpilasliinide käigushoidmiseks. Sotsiaalvaldkonna kulutused suunati sotsiaalse kaitse haldusele, päevakeskuse ülalpidamisele, toimetulekutoetusteks ning hooldajatoetusteks. Kokku tehti kulutusi 2005 aastal 27 497 437 krooni, mis ületas eelarve tulude poole 989 696 krooniga.

Aastal 2006 planeeriti tulusid (vt. lisa nr.3) kogusummas 25 200 619 krooni. Suurimaks tulullikaks olid toetused 11 591 984 krooniga. Vabariigi valitsuse tasandusfondist laekus 2006 aastal 9 445 430 krooni, millest põhiosa ehk 5 332 525 krooni moodustas hariduskulude tasandamine.

Suurimad kuluartiklid olid 2006 aastal haridussektoris, kus kulutuste kogusumma moodustas 13 808 089 krooni. Vaba aja ja kultuurivaldkonna kulutused moodustasid 5 742 425 krooni. Üldvalitsemisele kulutati 2 129 883 krooni, sotsiaalsele kaitsele 1 404 181 krooni, majandusele 1 289 912 krooni, elamu- ja kommunaalmajandusele 973 030 krooni ning avaliku korra tagamiseks 35 777 krooni. Kokku oli planeeritud kulutusi kogusummas 25 694 806 krooni.

Valitsuskuludest märkimisväärseim osa kulutati vallavalitsuse ülalpidamisele kogusummas 1 784 930 krooni. Kuna 2006 aastaks oli valminud ka Orissaare spordihoone, siis kasvasid hüppeliselt ka spordivaldkonna kulutused. Spordihoone käigushoidmisele kulutati 2 435 647 krooni. Muusikakooli ülalpidamiseks kulutati 1 437 380 krooni ning kultuurimaja toimimiseks 715 977 krooni. Orissaare gümnaasiumi kulutuste osa 2006 aastal oli 10 548 923 krooni, lasteaiad 1 975 934 krooni.

Järgmisel, ehk 2007, aastal (vt. lisa nr. 3) planeeriti tulusid 39 666 546 krooni, millest maksudena kavandati 13 290 000 krooni. Maksude osas moodustas valdava osa üksikisiku tulumaks kogusummas 12 400 000 krooni. Toetuste osasse planeeriti 15 254 298 krooni, millest tasandusfondi osa oli 10 830 441 krooni.

Kulutustest kavandati üldvalitsemiskulutusteks 3 017 979 krooni. Avaliku korra tagamiseks kavandati 45 461 krooni, majandusele 1 776 346 krooni, keskkonnakaitsele 163 499 krooni, elamu- ja kommunaalmajanduse kulutusteks 1 159 719 krooni, tervishoiu kuludeks 1 008 973 krooni, vaba aja ja kultuurikuludeks 12 821 706 krooni, haridusele 15 861 685 krooni ning sotsiaalsele kaitsele 1 341 646 krooni. Kogumahus kavandati kulutusi 2007 aastal 37 197 014 krooni.

2008 aastal planeeriti tulude (vt. lisa nr.3) kogumahuks 36 634 174 krooni. Kavandatavast tulust 15 486 713 krooni planeeriti maksutuludena. Sellest summast 14 536 713 krooni moodustas füüsilise isiku tulumaks ja 950 000 maamaks. Kaupade ja teenuste müügi tulu oli planeeritud 3 794 630 krooni, siinkohal laekumistest haridusasutuste majandustegevusest 2 979 034 krooni. Toetustest planeeriti saada tulu 14 798 831 krooni ning siinkohal sihtotstarbeliselt valla teede remondiks 2 045 500 krooni, mittesihtotstarbeliselt Vabariigi valitsuse tasandusfondilt 11 195 516 krooni. Muude tulude suuruseks planeeriti 2 554 000 krooni ning siin suurima tuluna planeeritud rajatiste ja hoonete müügist laekuv 2 500 000 krooni.

Kulude suuruseks planeeriti Orissaare vallas 2008 aastal 33 992 919 krooni. Enim kulutusi planeeriti taas haridussektorile kogumahus 18 475 381 krooni, vaba aja ning kultuurikuludeks 5 311 047 krooni, üldvalitsemisele 3 527 376 krooni, majanduskuludeks 2 633 427 krooni, keskkonnakaitsele 172 560 krooni ning avaliku korra tagamiseks 172 560 krooni (vt. võrdlustabel lisa nr.3)

3 TULEMUSTE ANALÜÜS

3.1 Uurimuse metoodika ja valimi kujunemine

Esimese ülesandena on vajalik uurida omavalitsuse tulu- ja kuluaruandeid koos majandusaasta tegevusaruannetega 2005 – 2008. Selle alusel on autoril eesmärk jõuda järelduseni, milliseid teenuseid pakub Orissaare vald omavalitsustasandil ning missuguses ulatuses tehakse nendele teenustele kulutusi.

Töö raames viiakse läbi küsitlus vallaelanike hulgas, mille tulemusena saame teada erinevate sotsiaalsete gruppide arvamuse pakutavate teenuste kohta. Küsitluse miinuseks võib olla kohaliku elaniku emotsionaalne arvamus, kuid küsimustik võimaldab saada suhteliselt täpsed vastused omavalitsusteenuste kohta. Ankeetküsitlus käsitleb endas nii kinniseid kui ka avatud küsimusi koos kommenteerimisvõimalustega (vt. lisa 1). Ankeetküsitlused paber kandjal on planeeritud saata umbes 100 inimesele ja elektrooniline ankeet samuti umbes 100 inimesele.

Valimisse on autor pidanud vajalikuks kaasata kõigist piirkondadest ja küladest vähemalt ühe naise ja ühe mehe, vanuselisel on valik varieeruv, kuid peaks kajastuma vanuselist skaalat 16 kuni?, samuti oli eesmärgiks valimisse kaasata erinevatest ühiskonnagruppidest inimeste esindajad. Valiku aluseks oli ka elamise asukoht omavalitsuses nii keskusest, keskuse lähiümbrusest ja valla äärealadelt. Autor püüdis arvestada ka võimalikult laiapõhjalise hariduse taustaga. Selleks, et saavutada püstitatud eesmärk ja hinnata andmete piisavust, oli vajalik teha võimalikult laiapõhjaline valik. Andmed küsitletavate kohta hankis autor suuremas osas läbi tuttavate, kuid kasutas ka avalikku pöördumist, paludes huvilistel kontakti võtta.

Uurides iga üksikjuhtumit, saab autor välja tuua küsitluse olulised jooned, selle, mis kordub ka siis, kui uuritavaid olnuks oluliselt enam. Usaldusväärse tagab autor sellega, et püüab kohaliku elaniku arvamuse läbi kohalikke avalikke teenuseid võimalikult täpselt

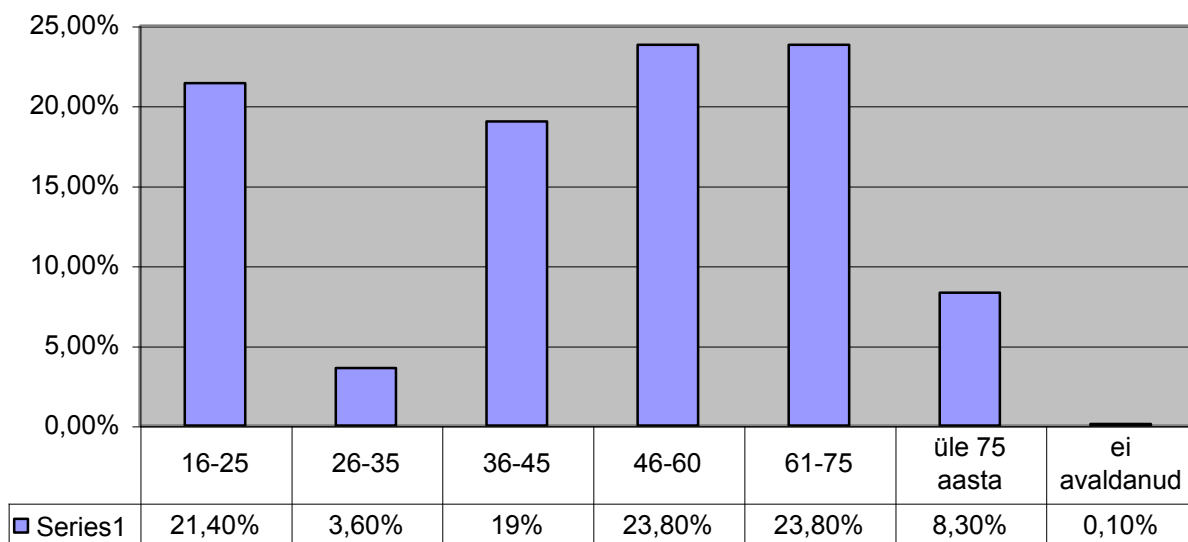
kirjeldada ja saadud tulemuste põhjal reastada. Autor püüab võimalikult täpselt selgitada uurimuse läbiviimise olemust. Uurimuse tõlgendused on seotud uurimustöö teooriaga ja autor toetub omalt poolt välja töötatud teooriale.

Seejärel viiakse läbi intervjuu Orissaare vallavanemaga, kellel valla juhina on pakutavatest teenustest oma nägemus ja ülevaade. Planeeritud teemad intervjuus on lühikokkuvõtte vallavanema senisest tegevusest vallajuhina, hetkeolukord teenuste osutamisel ja vallavanema tulevikunägemus uute teenuste osas ning teenuste osas tervikuna tulevikus. Intervjuu on vajalik ülevaate saamiseks valla hetkeolukorrast ja annab uurimustööle võrdleva lühianalüüsi valla hetkeseisust läbi kohaliku omavalitsusjuhi vaatenurga. Intervjuust saame järeldada, kas vald liigub ka vallavanema nägemuses suunas, mis tagaks kohaliku elaniku rahulolu.

Uurimismeetoditena käsitleb autor dokumendianalüüsi, ankeetküsitlust ja intervjuud. Selleks saadeti välja 186 ankeeti – neist 100 posti teel ja 86 elektrooniliselt. Elektrooniliste ankeetide arv jäi plaanitust väiksemaks kuna tagasisidena õnnestus saada vaid 86 vallakodaniku e-posti andmed. E-posti aadresside saamiseks palus lõputöö autor abi kohalikust omavalitsusest ja ka kohaliku omavalitsuse territooriumil asuvatelt ettevõtetelt. Tagasi laekus 53 ankeeti posti teel ja 31 ankeeti elektroonilisel teel.

3.2 Orissaare valla olulisemate teenuste analüüs

Kohalike elanike küsitluses osales aktiivselt 84 vallakodanikku, kes jagunesid vanuseliselt:



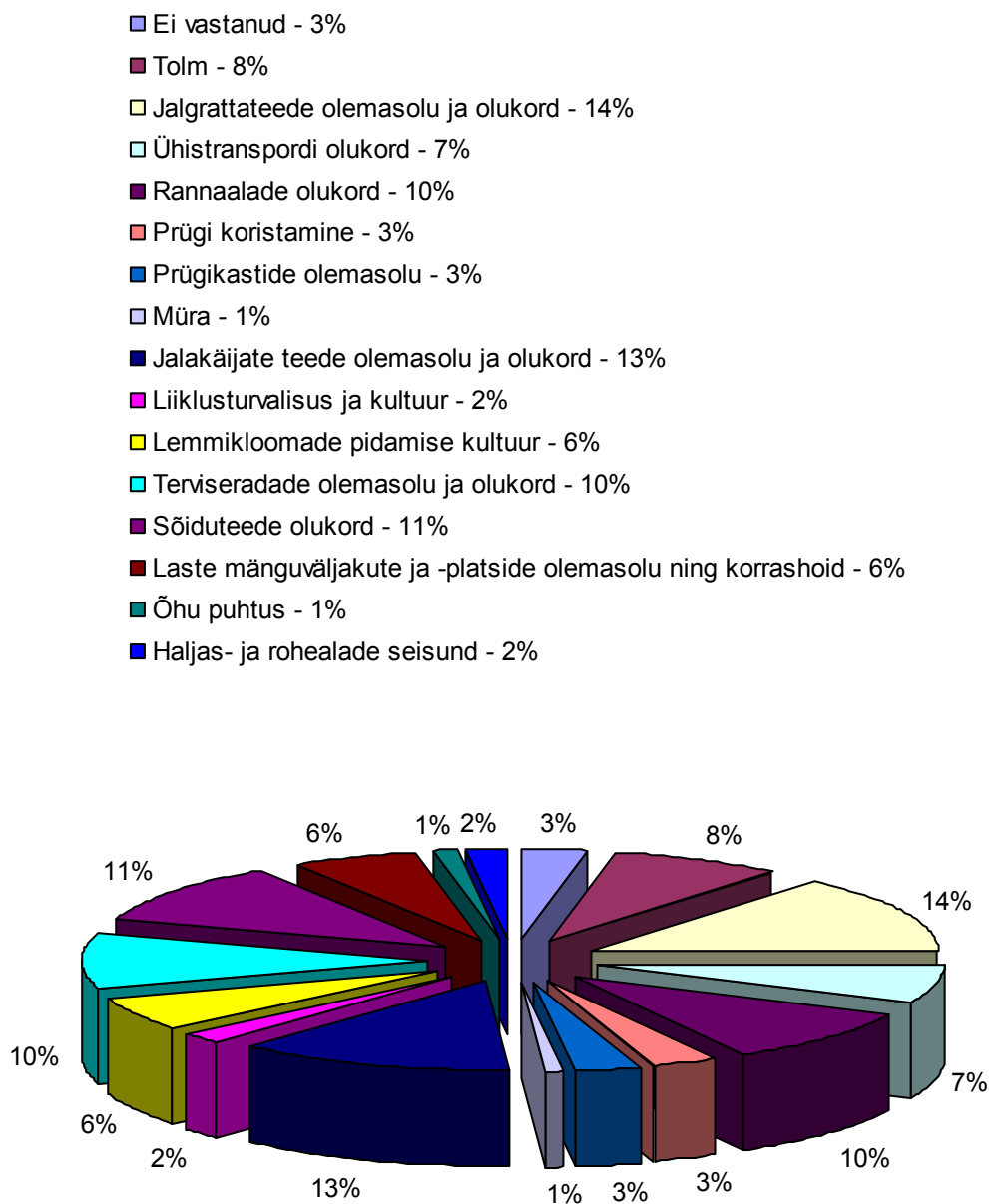
Joonis 4: Küsitluses osalenute vanuseline jaotus.

Naisi oli vastanute hulgas 65,5% ja mehi 29,8%. Enamus küsitletutest elas omas majas 76,2%, kortermajas elas 15,5% ja ridaelamus 8,3% küsitletutest. Vallalisi inimesi oli küsitletute hulgas 26,2%, abielus või vabaabielus 58,3%, lahutatuid 3,6% ja lesena elab 11,9% küsitletutest. Mõlema vanema poolt juurtega vallakodanikke osales küsitluses 48 küsitletut ning 36 küsitletut on Orissaare vallaga seotud muudel viisidel (vt. lisa 2).

Kui rääkida Eestist, siis Orissaare vald on 64,3% küsitletute arvamusel kohaselt kindlalt see paik, kus nad tahaksid elada. Küsitletutest 29,8% oli sellele küsimusele raske vastata ja nad arvasid, et võib ka mujal elada ning 6% arvas, et võiksid elada kas siis mõnes teises Eestimaa suuremas või väiksemas linnas.

Olulisimaks teenuseks vallas pidas tervelt 58,3% haridusteenust (vt. lisa 3). Kokkuvõtete järgi järgnesid kalmistute ja metsaalade olukord, sõiduteede olukord, jäätmekäitlus, teede ja tänavate talvine hooldus, tervisespordivõimalused, elamuhoidus ning elamute

lähiümbruse hooldus. Rahul ollakse Orissaare vallas ka tänavavalgustuse, liiklusohutuse ja haljastuse osas. 90,5% küsitletutest oli veendumusel, et Orissaare vallas on turvaline elada. Rahulolematust valmistavad valdkonnad küsitlevate arvamuse kohaselt on:



Joonis 5: Rahulolematuse valdkonnad küsitlusandmete põhjal.

Valla ametiasutusi on asjaajamiseks külastanud 66,7% küsitletutest. 29,8% küsitletutest kohtub ametnikega väljaspool valla ametiasutusi ja 28,6% kasutavad asjaajamiseks valla

üldtelefoni või suhtlevad otse ametnikuga telefoni teel. 73,8% küsitletutest on seisukohal, et kohaliku omavalitsuse ametnikel on piisavalt privaatsust kodanikega suhtlemiseks ja 9,5% arvab, et privaatsust oleks tarvis enam. Ometigi on tervelt 81% küsitletutest seisukohal, et vallaametnike töökeskkond on kodanikusõbralik. Selle väitega ei nõustunud 6% vastanutest.

Valla spetsialistide suhtluse ja töökorraldusega on rahul 84,5% ja rahulolematust avaldas 7,1% küsitletutest. 16,7% on rahul ametnike aktiivsusega lahenduste leidmisel mistahes küsimusele, 15,5% kiidab ametnike vastutulelikkust ja sõbralikkust ning 9,5% ametnike kompetentsust ja asjatundlikkust. Teeninduse erinevaid aspekte ei hinnanud tervelt 65,5%.

Valdav osa vastanutest (52,4%) ei pooldanud uute töökohtade tekkimist omavalitsusüksuses kuid 34,5% arvas, et uute töökohtade tekkimine oleks vajalik. Paraku ei olnud keegi vastanutest täpsustanud, missuguseid töökohti silmas peetakse. Praeguste asjaajamisprotseduuridega ehk kuidas teenust osutatakse oli päris rahul 14,3% vastanutest. Pigem rahul oli 54,8%, pigem ei olnud rahul 10,7% ja küsimusele ei osanud vastata 14,3% vastanutest.

Kui käsitleda küsimust, et kuivõrd on Orissaare valla kodanikud pakutavatest teenustest informeeritud, siis vastas 38,1%, et nad ei ole mitte eriti hästi informeeritud, küllaltki hästi informeeritud oli 36,9% vastanutest ja üldse ei olnud informeeritud 9,5% vastanutest. Teenuseid sooviks interneti teel kasutada 56%, M-teenusega ehk teenuste vahendamiseks mobiiltelefoni vahendusel nõustuks 2,4% ning id-kaarti kasutaks 3,6% vastanutest. 38,1% küsitletutest jättis sellele küsimusele vastamata

Küsimusele, milliste elanikele pakutavate teenustega peaks Orissaare vald Teie arvates enam tegelema, et tagada elanike parem rahulolu, laekus vastuseid erinevaid. Välja toodi külateed, teede tänavate olukord, valla leht, tänavavalgustus, vaba aja sisustamise võimalused, avatud noortekeskus ja noortega seotud tegevused, puhkemajandus, haridus, sotsiaalhoolekanne, külade puhtus ja elukorraldus, ühistranspordi korraldamine, laululava, heakorraldused, kergliiklusteede ehitus ja teenused keskusest välja ka küladesse.

3.3 Kokkuvõtte intervjuust Orissaare vallavanemaga

Uurimustöö ühe osana toimus intervjuu Orissaare vallavanema hr. Raimu Aardamiga. Esimesele küsimusele, kas Orissaare vallas on vallavanema arvates hea elada, vastas vallavanem, et Orissaare vallas on päris hea elada. Seda seepärast, et Orissaare vald pakub kodanikule kõiki neid teenuseid, mida kodanik täna vajab. Kui käsitleda eraldi veel transpordiküsimusi, siis õpilastranspordiga katab Orissaare vald täna ka ühe osa ühistranspordivajadusest ja teise osana katab kord nädalas neljapäeviti toimiv sotsiaalring.

Täna on Orissaare vallas olemas heal tasemel lasteaed, väga heal tasemel muusikakool, väga heal tasemel spordihoone, heal tasemel põhi- ja gümnaasiumiharidus. Olemas on õpilaskodu, mis tähendab, et laste ja noorte vajadused on meil kaetud. Olemas on kaks toimivat seltsimaja ning mõlemad asuvad valla servas, kuid tänu neile seltsimajadele ei saa rääkida kindlasti valla ääremaast. Kohe on realiseerumas ka uus vee- ja kanalisatsiooniprojekt.

Orissaare, oma suuruse tõttu, on olnud suuresti linnaline omavalitsus ning sellest tulenevad ka mured, millega vallavanem tänasel päeval kokku puutub. Alustades küttesüsteemide rekonstrueerimisest ja puhta vee pumbajaama ning torustike rekonstrueerimisest. Samuti 50-ndatel aastatel ehitatud hooned, mille rekonstrueerimine on kulukas ning tömahukas. Mureks on olnud ka soojamajanduse laen, mis on leidnud tänasel päeval suhteliselt hea lahenduse. Muret valmistab ka valminud spordihoonele lubatud riigipoolne toetus kuna riigi näol ei saa tänasel päeval omavalitsus arvestada kui usaldusväärse partneriga. Need murepunktid on valla eelarvet küll pingestanud, kuid tegemata ei ole midagi jäänud.

Pakutavatest teenustest on tänasel päeval põhirõhk suunatud laste, noorte ja eakate tegevusele ja heaolule. Sotsiaalteenustest väärrib mainimist pakutav koduteenus. Laste probleemidega tegeleb lastekaitse spetsialist. Vallas oodatakse väga uue noortekeskuse valmimist. Vanurite poole pealt osaletakse ühises hooldekoduprojektis koos teiste Ida-Saaremaa valdadega. Ainus teenus, mida vald hetkel ei paku on kõrgem õiguslik abi, kuid abivajajad on abi saanud väljastpoolt valda.

Vallavanema arvates on kõige otstarbekam suunata tänasel päeval kõige enam ressursse haridusele ja sotsiaalvaldkonda. Tööeline elanikkond peaks suutma oma vajadused suuresti ise rahuldada. Lapsed on vallas prioriteet number üks ja sellele on ka panustatud. Vanurite poolelt on ärgitatud eakate päevakeskuse teket kuid huvi puudusel ei ole seda olnud vaja seni rakendada.

Omavalitsuses on arutatud ka töö muutmist efektiivsemaks ja kui on vaja veel kokku hoida, siis ka selle tarbeks on stsenaarium olemas kuid kuna tegu on niivõrd valusa teemaga, siis ei soostunud vallavanem detailidesse laskuma.

Orissaare vallavanem ei poolda ühtse suure Saaremaa omavalitsuse teket. Seda juba ainuüksi seetõttu, et Orissaare vald on oma keskuse arendamisse niivõrd palju panustanud, et kahju oleks sellel kõigel lasta raisku minna. Vallavanema arvates võiks Orissaarest saada Ida-Saaremaa valla keskus. Praegune kavandatav haldusreform kokkuhoidu ei näita, seega on vaja tõsiselt mõelda ka muudele variantidele. Väikeste omavalitsuste ühinemine on vallavanema arvates kindlasti vajalik, sest korrastamist vajab koolivõrk ja samuti on suured väikeste omavalitsuste valitsemiskulud.

3.4 Hinnang avalike teenuste kättesaadavusele

Üldise hinnanguna võib autor tulemustele tuginedes tõdeda, et kohalikud teenused Orissaare vallas on üldjoontes kättesaadavad kuid mitte väga efektiivsed. Teenuste korraldamisega ollakse enam rahul Orissaare valla keskses ehk siis Orissaare alevis. Murelikumad teenuste kättesaadavuse osas on maapiirkondade ehk külade elanikud. Mingil määral enam rahul ollakse piirkondades kus töötamas kohalik selts või seltsing ja nende abile tuginedes on elanikud enamuse teenustega kursis. Murelikumad on piirkonnad kus MTÜ-d loomisel või loomata.

Kui võtta teoorias välja toodud valdkondade kaupa, siis selgus küsitlusest, et hariduse valdkonnas on nii alg-, põhi- kui ka keskhariidusega olukord hea. Haridusele tehtavad kulutused on ühed suuremad ja sellega on tagatud teenuse hea kvaliteet ning kättesaadavus – prioriteet on kindlasti valdkonnas saavutatud taset hoida. Muret tekitab elanikkonnas rahva väljavool ja sellega seotud õpilaste arvu vähenemine koolis. Vaatamata suurtele kulutustele on kohalik elanik teenusega rahul (vt. lisa 3).

Hästi kättesaadav on ka raamatukogude poolt pakutav teenus, samuti kogu kultuuri- ja spordivaldkonda puudutav teenus. Kulutusi on tehtud uurimuselustel aastatel mitte just palju ning see kajastus ka rahva küsitluses. Muuseumi Orissaare vallal veel ei ole, kuid viimastel aastatel on käinud tugevad ettevalmistustööd Maasilinna laeva eksponeerimishoone ja selle juurde tuleva muuseumi ettevalmistamisega. Kultuuri- ja spordiüritusi, mis toimunud valla territooriumil, on kohalik omavalitsus jõudumööda finantseerinud. Samuti on vald korras hoidnud oma territooriumil asuvad muinsuskaitseobjektid. Üldsegi ei ole finantseeritud kirikute ja koguduste tegevust. Kui analüüsida valdkonna kulude suurust, siis selgus, et ühe inimese kohta kulutatakse aastas keskmiselt 2400 krooni, mis lõppkokkuvõttes ei taga kohaliku elaniku rahulolu, seega tuleks täiendavalt uurida madala rahulolu põhjuseid (vt. lisa 3)

Esmatasandi tervishoiule on Orissaare vald teinud märkimisväärseid kulutusi, mille tulemusena on tagatud perearstide vastuvõttud perearstikeskuses, loodud on Kiirabi SA.

Hästi toimib sotsiaalhoolekande korraldus. Orissaare vallal puudub oma hooldekodu ja see on tagatud koostöös teiste Saaremaa valdadega. Tehtavad kulutused on seni katnud kõigi abivajajate vajadused. Makstakse nii toimetuleku- kui ka puudega inimese hooldaja toetust. Keskmiselt on kulutatud sotsiaalse kaitse valdkonnas inimese kohta 1000 krooni aastas, seega on kulud suhteliselt väikesed kuid tagab rahva piisava rahulolu – prioriteedina kindlasti saavutatud taset säilitada (vt. lisa 3).

Suuri kulutusi on teinud Orissaare vald ka elamu- ja kommunaalmajanduse valdkonnas ning see tagab ka rahvaküsitluse andmetel piisava rahulolu teenuse kättesaadavuse osas (vt. lisa 3). Kohalikud suuremad keskused on kaetud puhta joogivee, kanalisatsiooni ja soojavajadusega. Kulutusi on tehtud igal aastal ja hetkel käimas ka olulised Euroopa rahastusega programmid vee- ja kanalisatsioonitrasside ehituseks ning rekonstrueerimiseks.

Muret tekitav on ühistransporditeenuse kättesaadavus just valla äärealadel. Konkreetselt ühistranspordi korraldamiseks valla eelarves kulusid ette nähtud ei ole. Ühistranspordi teenus on organiseeritud läbi õpilasveo ja finantseeritakse hariduskulutuste alt ja lisakulutusi teostatakse erinevate valdkondade ridadelt. Kuna õpilasliinid suvel ei toimi, siis sellest tuleneb ka rahva rahulolematuse transpordiküsimustega. Kulud näidatud lisa nr. 3. Tänavavalgustus on keskuses vananenud ja vajab renoveerimist. Vastavate tööde planeerimisega on ka omavalitsuses algust tehtud. Kulutusi on tehtud ka heakorrale, kuid seni ei ole olnud rahastus piisav, et tagada rahva rahulolu nimetatud valdkonnas.

Kulutused keskkonnakaitse valdkonnas on olnud tagasihoidlikud (mitte 2005 aastal, vt. lisa 3) kuid tagavad piisava rahva rahulolu. Korraldatud on jäätmevedu, tagatud on ladestamise võimalused. Tõsiseid kulutusi tehakse planeeringute valdkonnas.

Oluline oleks kohalikul omavalitsusel korraldada avaliku teenuse alaseid info ja teabepäevi valla erinevates piirkondades, et tõsta kohaliku elaniku teadlikkust pakutavate teenuste osas. Eriti oluline on see piirkondades kus ühistransport puudub või on see elanikkonda mitte rahuldav. Sellele tõdemusele jõudis autor seetõttu, et paljudele teenuseid puudutavatele küsimustele olid küsitletavad jätnud vastamata või vastati teadmatult ning ebamääraselt.

Analüüsidest spetsialistide tegevust teenuse osutajana jõudis autor tõdemusele, et Orissaare vallavalitsuses töötavad enamikul kohtadel oma ala piisavalt hästi valdavad spetsialistid, kes on abiks jõudumööda kohaliku teenuse kättesaadavaks tegemisel. Kurb oli ankeetidest lugeda kommentaare osade ametnike suhtlemis- ja suhtumisose kohta, mis kokkuvõttes siiski ei halvenda teenuste kättesaadavust olulisel määral. Analüüsidest valitsussektori kulutusi, siis jõudis autor järelduseni, et juhtimisele kulutab Orissaare vald keskmiselt 1500 krooni inimese kohta kuus, mis ei ole valdkonna vajadusi arvestavalt just suur, kuid samas ei taga ka kohaliku elaniku piisavat rahulolu. Seega oleks vaja täiendavalt uurida madala rahulolu põhjuseid (vt. lisa 3).

Kõige kättesaadavamaks teenuseks oli küsitletute poolt välja toodud haridusteenus kuid ka sellelt teenuselt oodatakse enam arenguid, et säilitada keskhariduse omandamise võimalus Orissaare vallas. Haridusteenuse kättesaadavuse halvendamaks teguriks töid küsitletavad välja halva bussühenduse ja vananeva ning oma tööst tüdineva kaadri. Samuti soovitatakse luua vallas noortele enam vaba aja veetmise võimalusi.

3.5 Järeldused, ettepanekud

Uurimuse tulemustele tuginedes järeldab autor, et kohalikke teenuseid pakutakse Orissaare vallas kõiki võimalusi ja rahva vajadusi arvestavalt. Enamuse rahulolematuse põhjusteks on aina vähenevad ressursid ja oma ametis liialt kindlana tunde kaader. Antud uurimustöö on esimene omalaadne küsitlus Orissaare vallas Eesti iseseisvusest alates, kus on küsitud rahva arvamust omavalitsuse tegemiste kohta rahva rahulolu tagamisel.

Kodanikud on üldjoontes pakutavate teenustega rahul. Järelikult teenis küsitlus oma eesmärgi ja omavalitsusel on võimalus rahva arvamusega arvestada. Teeninduse erinevaid aspekte ei hinnanud 65,5% küsitletutest, millest autor järeldab, et kohaliku omavalitsuse ametnikud ei ole olnud teenusepakkujatena rahva soovi järgi. Sellise järelduse tegi lõputöö autor kuna inimesed kas ei julgenud vastata mingil põhjusel teenindamist puudutavatele küsimustele või neil polnud nendele küsimustele midagi vastata.

Kui kõrvutada erinevate valdkondade kulutusi ja rahva rahulolu avalike teenustega Orissaare vallas järeldab lõputöö autor, et Orissaare vallavalitsus kohaliku omavalitsusüksusena täidab oma funktsioone ja tagab kohaliku elaniku rahulolu. Kulutused rahva rahulolu tagamiseks on põhjendatud ning selle läbi on tagatud enamuse vallarahva rahulolu. Analüüsides selgub, et Orissaare vald toimival kujul on jätkusuutlik.

Uurimustulemustele tuginedes järeldab lõputöö autor, et kõige enam ollakse Orissaare vallas rahul panusega haridusteenusesse ning vee- ja kanalisatsiooni projektidesse. Seejärel kommunaalmajanduslike teenustega tervikuna, jäätmekäitlusega, kalmistute ja metsaalade olukorraga, teede ja tänavate talvise hooldusega, spordivõimalustega ning olulisel määral kultuurivaldkonnaga.

Parema rahulolu tagamiseks piirkonnas tervikuna oleks vajalik kaaluda ühinemisvõimalusi naaberomavalitsustega ning välja arendada tugeval juhtimisel Ida–Saaremaa keskus selleks, et arendada parema kvaliteediga sotsiaalteenuseid ning ühistranspordi probleeme, samuti teede ja tänavate arendus- ja parendustegevust.

Uurimustööd alustades püstitas lõputöö autor hüpoteesi. Püstitatud hüpotees leidis tõestuse, et Orissaare vallavalitsus kohaliku omavalitsuse üksusena täidab oma funktsioone ja tagab seeläbi kohaliku elanikkonna rahulolu

Aluseks võttes uurimuse tulemusi on autoril konkreetsed ettepanekud:

- Parendamiseks teenuste kvaliteeti ja kättesaadavust ning parendada informeeritust on vaja omavalitsusel pakutavad teenused lahti seletada ja kajastada valla ajalehes;
- Valla ajalehte anda välja vähemalt kord kuus senise kvartali asemel;
- Keskkonnakaitse valdkonnas levitada enam teavet muudatuste ja nõuete muutuste kohta ning kogumisaktsioonide kohta jäätmemajanduses;
- Alustada arendustegevust terviseradade, jalg- ja jalgrattateede ehituseks ning rannaalade korrastuseks ja väljaehitamiseks;
- Analüüsida erinevaid tööoperatsioone ja ametnike osakaalu nendes, et tagada tõrgeteta teenuste osutamine ning rahva rahulolu teenuste kvaliteediga;
- Analüüsida ametnikke, kui teenusepakkujaid, et parandada nende suhtlemisoskust ja töökorraldust, samuti ametnikepoolset aktiivsust lahenduste leidmisel ning ametnike kompetentsi;

Kirjeldataud ettepanekud on koostatud küsitluslehtede info kohaselt ja väljandavad küsitletute hinnanguid ja soove. Kuna küsitluse tulemustest selgus, et suures osas ei oska kohalik elanik defineerida avalikku teenust, siis on vajalik teha teenustest ülevaade ja need lahti seletada. Selleks ka valla jooksvad sündmused oleks kajastatud, tuleks tihendada valla lehe väljaandmise sagedust. Samuti ei ole elanikud kursis keskkonnakaitse tegevusega vallas.

Kuna vallas puuduvad jalg- ja jalgrattateed kuid huvi ja soov elanike hulgas suur, siis tuleks alustada sellekohase arendustegevusega. Samuti puudub Orissaarel mereäärse vallana oma nõuetekohane supelrand. Kuna rahulolematust esines ka suurel hulgal ametniku tegevusega, siis on oluline analüüsida erinevaid tööoperatsioone ja muuta ametnike töö klientidele rahuldavaks. Tõsta läbi koolituste nii ametnike kompetentsi kui ka suhtluskultuuri ning motiveeritust probleemide lahendamisel.

KOKKUVÕTE

Alustades oma lõputööd, seadis lõputöö autor eesmärgiks välja selgitada Orissaare valla elanike rahulolu omavalitsuse pakutavate teenustega ning nende osutamiseks tehtud kulutuste suuruse ja kulutuste põhjendatuse. Selle kõige teadasaamiseks koostas autor tööle iseloomuliku ja vajamineva teooriaosa.

Seejärel viis autor läbi rahuloluuurimuse kohalike elanike hulgas ning analüüsis teooriast tulenevalt kohaliku omavalitsuse eelarvete tulude ja kulude osa, kõrvutades neid majandusaasta aruannetega. Eraldi osana viis lõputöö autor läbi intervjuu kohaliku omavalitsuse juhiga, et teada saada hinnangut ja omavalitsusjuhi nägemust tervikuna avaliku teenuse osutamisel ning kohalikule elanikule kättesaadavaks tegemisel.

Eelarvete osas analüüsis autor valla planeeritud tulusid ja kulusid ajavahemikul 2005 – 2008 ning analüüsis majandusaasta aruannete põhjal läbiviidud kulutusi erinevates majandusvaldkondades teenuspõhiselt. Seejärel tegi autor kokkuvõtte küsitlustulemustest, millest selgusid valdkonnad, millega kohalik elanik on või ei ole rahul ning analüüsis saadud tulemusi reaalselt kulutatud summadega. Uurimuse analüüsiga selgitas autor välja kohaliku elaniku rahulolu erinevate avalike teenuste ja valdkondadega.

Uurimusest selgus, et suurimad kulutused Orissaare vallas tehakse haridussektorile, mille tulemusena on teenus kohalikule elanikule hästi kättesaadav ja rahvast rahuldava kvaliteediga. Üldvalitsemisele kulutab Orissaare vald keskmiselt 1500 krooni ühe elaniku kohta aastas. Summad ei ole suured, kuid ei taga ka rahva täielikku rahulolu. Uurimustulemustest selgus, et rahvas on teenusega pigem rahul, mitte aga väga rahul. Samasuguse paralleeli saame tõmmata ka vabaaaja teenustele. Ka selle valdkonna kulutused ei ole suured ja rahvas teenuse kättesaadavuse ning kvaliteediga pigem rahul ei ole. Sotsiaalse kaitse valdkonna kulud ei ole samuti suured ja küsitlustulemuste analüüsist tulenevalt on ka selle teenuse rahvas pigem rahul.

Majanduskulud, elamu- ja kommunaalmajanduse kulud ning keskkonnakaitse kulud on samuti väikesed ja tagavad küsitluse tulemuste kohaselt rahva rahulolu teenuse kättesaadavuse ning kvaliteedi osas. Avaliku korra kulud on minimaalsed ning teenusega on rahvas rahul. Ainus valdkond, millega kohalik elanik rahul ei olnud oli ühistransporditeenus.

Planeeritud ja läbiviidud metoodikast lähtuvalt valmis uurimustöö, mille tulemusena jõudis lõputöö autor järeldusele, et omavalitsus teenus Orissaare vallas on vahenditest tulenevalt kvaliteetne. Kohalik elanik on üldjoontes teenuse pakkumise kvaliteediga ja pakkujatega rahul. Lisaväärtusena selgitas lõputöö autor uurimuse andmetele tuginedes välja, et haldusreformi vajadust Orissaare vallas otseselt ei ole.

Arvestades uurimistulemustes välja toodud probleemseid valdkondi julgeb lõputöö autor soovitada liitumiskõneluste alustamist naaberomavalitsustega selleks, et anda kvaliteeti ja tuge Ida-Saaremaa keskuse väljakujunemiseks ning suurema rahulolu tagamiseks kohalike elanike hulgas.

SUMMARY

When the author was beginning his graduate paper, he was setting the goal to find out how satisfied are the permanent residents of Orissaare parish with the services offered by local government and with the size and explanation of the expenses to render the services. To find out, the author compiled a characteristic and essential theoretical part.

Thereafter the author carried out a satisfactory research among the permanent residents and to support his theory, analysed the part of incomes and expenses of the local government, comparing them to annual reports. Separately, the author carried out an interview with the head of local government to get an assessment and vision of rendering public services and making them available to habitants.

The budget analysis consisted of planned incomes and expenses from 2005 to 2008 and based on the annual report the author analysed the expenses made in different economical areas service-orientedly. After that, the author made summary of questioning results, which showed the areas that the local residents are satisfied with or not satisfied with and compared the results with actually made expenses. During the analysis, the author found out, which of the areas and services the local residents are satisfied with.

The research showed, that most of the expenses in Orissaare parish are made to the education. Therefore, the service is available to local residents and has satisfying quality. The Orissaare parish spends the average of 1500 Estonian crowns per permanent resident on general governance. It is not a big amount of money, therefore it doesn't guarantee total satisfaction of the people. The results of the research showed that the residents are mostly content with, but not very. Same parallel was with spare time services. The expenses in this area were also not very big and people were not very likely satisfied with availability and quality of these services. The expenses in the area of social protection were also not very big and the results of questioning showed that the people were mainly satisfied.

The expenses in the economical area, residential- and communal areas and the area of environmental protection were also small, but enough to provide satisfaction of the habitants in availability and quality of the services. The expenses for law and order were minimal, and the people were satisfied with these services. The only area, the habitants were not satisfied, was public transportation.

Based on the methodology, that was planned and carried out, a research was made and the author came to conclusion, that the services in Orissaare parish, considering the amount of the resources, has good quality. Local people are mainly satisfied with the services and service providers. As an extra value, the author explained by his research points that there is no need to carry out the administrative reform in Orissaare parish.

Considering the problematic areas pointed out in research work, the author dares to recommend joining neighbour parishes to Orissaare parish to give quality and support the creation of one center in East-Saaremaa and by it give more contentment among the local habitants.

VIIDATUD ALLIKATE LOETELU

1. Dunleavy, P; O`Leary, B. 1992. Theories of the State. The politics of liberal democracy. Magmillan Education LTD, London.
2. Eesti inimarengu aruanne 2002. Tallinn: Tallinna Pedagoogikaülikool Rahvusvaheliste ja Sotsiaaluuringute Instituut.
3. Kungla, T. 1999. Fiscal Decentralization in Estonia. Budapest:Arksztz Studio.
4. Lane, J-E. 1996. Avalik sektor. Tallinn. Külim.
5. Orissaare valla arengukava aastateks 2009 – 2020. <http://www.orissaare.ee/>
6. Orissaare valla koduleht. <http://www.orissaare.ee/>
7. Rahandusministeerium,2008. Kohalike omavalitsuste eelarvete tulude, kulude ja finantseerimistehingute analüüs 2007. <http://www.fin.ee/index.php?id=80439>
8. Riigiportaal https://www.eesti.ee/est/riik/kohalik_omavalitsus/
9. Roots, H. 2000. Eesti bürokraatia järjepidevus ja uuenemine. SKA , Tallinn.
10. Siseministeerium, 2008. Kohalik omavalitsus Eestis. AS Vaba Maa.
11. Ulst, E. 1996. Riigirahandus I. Tartu: Tartu Ülikooli Kirjastus.
12. Varrak, T. 2001. Sissejuhatus poliitika ja riigiteadustesse. Külim, Tallinn.

ÕIGUSAKTID:

1. Põhiseadus. 28.06.1992 – RT 1992, 26, 349;
2. Kohaliku omavalitsuse korralduse seadus. 02.06.1993.- RT I 1993, 37, 558;
3. Valla- ja linnaeelarve seadus. 16.06.1993. – RT I , 42, 615;
4. Kohalike maksude seadus. 21.09.1994. – RT I, 68, 1169;
5. Euroopa kohaliku omavalitsuse harta. 28.09.1994. – RT II, 01.01.1994, 95;
6. Maksukorralduse seadus. 20.02.2002. – RT I, 2002, 26, 150;

LISAD

1. Rahulolu küsitluse küsimustik, Lisa 1
2. Küsitluse kokkuvõtteid, Lisa 2
3. Orissaare valla kulude võrdlus erinevates valdkondades, Lisa 3
4. Intervjuu Orissaare vallavanemaga – küsimustik, Lisa 4

LISA 1: RAHULOLU KÜSITLUSE KÜSIMUSTIK

Armas Orissaare valla elanik.

Minu nimi on Aarne Põlluäär. Olen sündinud 13. juulil 1967 a. Väike-Pahila külas Põlde talus. Olen Orissaare vallas elanud kogu oma teadliku elu ehk siis ühtekokku 41 aastat. Kaks ja pool aastat tagasi otsustasin oma elu muuta astudes Sisekaitseakadeemia Halduskolledžisse ja valisin õpitavaks erialaks Halduskorralduse eriala kommunaalmajanduse ja keskkonnakaitse süvaõppesuuna ga.

Oma lõputöö teemaks olen valinud “Kohaliku omavalitsuse ülesannete täitmine ja rahulolu uurimus Orissaare valla näitel” mille koostamiseks paluksin teie abi. Miks otsustasin valida sellise teema?

Kuna osalen ka Orissaare valla volikogu töös volikogu liikmena, arenduskomisjoni esimehena ning kultuuri- ja spordikomisjoni aseesimehena, siis on valik siinkohal vägagi põhjendatud. Ei saa otsustada valla asjade üle teadmata, mida arvab nendest otsustest valla kõrgeim võim ehk kohalik elanik.

Oma lõputööga püüan välja selgitada üldpildi kohaliku elaniku rahulolust ja rakendada seda oma hilisemas töös valla volikogus. Selleks olen koostanud ankeedi, mille vastuste kaudu loodan saada üldpildi meie kohaliku omavalitsuse ülesannete täitmisest ja elanike rahulolust nende täitmisel. Ankeedil on kaks eesmärki – esimene eesmärk on abistada mind minu lõputöö kirjutamisel ja teine eesmärk on valla avaliku teenuse parendamine läbi kohaliku omavalitsusüksuse.

Täna teid ette asjalike ja objektiivsete vastuste eest ning ühiselt anname panuse elukorralduse parendamisse Orissaare vallas.

Lugupidamisega, Aarne Põlluäär

Rahuloluküsitlus omavalitsusteenuste kohta Orissaare vallas. Ankeet

1. Teie vanus:

- 16 – 25
- 26 – 35
- 36 – 45
- 46 – 60
- 61 – 75
- Enam, kui 75

2. Sugu

- Mees
- Naine

3. Teie haridustase (soovi korral kooli nimi ja lõpetamise aasta):

- alg- või põhiharidus.....
- kutseharidus ilma keskhariduseta.....
- kesk- või keskeriharidus, s.h kutseharidus.....
- kõrgharidus.....

4. Teie põhilise eluaseme tüüp

- Eramaja
- Ridaelamu või paarismaja
- Kortermaja

5. Kas Te olete ...

- abielus / vabaabielus
- lahutatud / elab lahus
- lesk
- vallaline

6. Leibkonnas on Teiega kokku.....inimest

7. Alla 18-a. kodus elavate laste arv: _____ last (kui KODUS ei ela lapsi, märkige 0)

8. Leibkonnas elavate alla 18-a. laste vanus(ed) täisaastates: _____; _____; _____; _____

9. Kas Te olete:

- töötav
- töötav (üli)õpilane
- töötav pensionär
- töötu, tööd otsiv

- (üli)õpilane
- (töövõimetus)pensionär
- lapsehoolduspuhkusel olij
- muudel põhjustel mittetöötav (sh kodune)

10. Te olete

- mõlema vanema poolt juurtega Orissaare valla kodanik
- saanud Orissaare valla kodanikuks viimase 5 aasta jooksul
- saanud Orissaare valla kodanikuks viimase 10 aasta jooksul
- saanud Orissaare valla kodanikuks varem, kui viimase 10 aasta jooksul
- ei ela Orissaare vallas püsivalt, kuid omate sissekirjutust

11. Kui rääkida Eestist, siis kas Orissaare vald on see koht, kus Te kõige enam tahaksite elada?

- jah, on kindlasti eelistatuim valik
- ei, parema meelega elaksin mõnes teises Eesti suuremas linnas
- ei, parema meelega elaksin mõnes teises Eesti väikelinnas või alevis
- raske öelda, võib ka mujal

12. Kuidas hindate Orissaare valla, kui kohaliku omavalitsusasutuse poolt pakutavaid teenuseid?

- Väga kvaliteetsed, kiiresti kättesaadavad
- Kvaliteetsed, kuid mitte kättesaadavad
- Ebaefektiivsed, kuid kättesaadavad
- Ebaefektiivsed ja mitte kättesaadavad

13. Millised on Teie jaoks kõige olulisemad valla poolt pakutavad teenused?

.....

14. Kas olete rahul valla poolse panusega haridusse?

- Jah
- Ei
- Kommenteeri.....

15. Kas vee- ja kanalisatsiooniprojektidesse on Teie arvates investeeritud piisavalt?

- Jah
- Ei
- Kommenteeri.....

16. Kas olete taotlenud mõnda toetust kohalikust omavalitsusest?

.....
17. Milliste kohaliku omavalitsuse teenuse kohta Te sooviksite eelkõige lisainfot või abi saada?

.....
18. Millised on Teie arvates suurimad probleemid Orissaare vallas ühistranspordis? Täpsustage.

.....
19. Kui Te ei sorteeri jäätmeid või ei sorteeri pidevalt, siis millistel põhjustel?

.....
20. Missugust teavet sooviksite jäätmekäitluse kohta rohkem saada?

.....
21. Missugust teavet Te sooviksite jäätmekäitluse kohta rohkem saada? (võib valida mitu varianti)

- Kuidas jäätmeid sorteerida
- Jäätmete liigitus ja ohtlikkus
- Kogumispunktide asupaigad
- Kogumisaktsioonid (näiteks ohtlike jäätmete kogumisreidid)
- Jäätmekäitlusettevõtted ja nende poolt pakutavad teenused
- Muudatused ja uued nõuded seadusandluses
- Korraldatud jäätmevedu
- Muu, täpsustage
- ma ei soovi jäätmekäitluse kohta rohkem informatsiooni saada
- ei oska öelda

22. Kust eelistaksite edaspidi saada teavet valla avalike teenuste kohta? (Märgi üks vastus)

- Orissaare valla veebilehelt www.orissaare.ee
- Oma valla ajalehest „Orissaare teataja”
- Teistest ajalehtedest, ajakirjadest
- Infovoldikutest, brošüüridest
- Valla ametiasutustest kohapealt
- Telefoni teel
- Raamatukogudest

- Infopäevadelt
- Mujalt, täpsustage.....

23. Milline on Teie arvates Orissaare valla üldine olukord järgmistes valdkondades? MÄRGI IGALE REALE ÜKS VASTUS!

Mitterahuldav; kehv; rahuldav; hea; väga hea; Ei oska öelda; pole kokku puutunud

- Öhu puhtus
- Haljas- ja rohealade seisund
- Rannaalade olukord
- Lemmiklooma pidamise kultuur
- Laste mänguväljakute ja –platside olemasolu ning korrashoid
- Tolm
- Prügi koristamine, prügikastide olemasolu
- Müra
- Vibratsioon
- Sõiduteede olukord
- Jalakäijate teede olemasolu ning olukord
- Jalgrattateede olemasolu ning olukord
- Terviseradade olemasolu ja olukord
- Liiklusturvalisus ja –kultuur
- Ühistranspordi olukord

24. Kuivõrd rahul Te olete Orissaare valla järgmiste valdkondadega? MÄRGI IGALE REALE ÜKS VASTUS

Ei ole üldse rahul; Pigem ei ole rahul; Pigem olen rahul; Olen väga rahul; Ei oska öelda; pole kokku puutunud

- Haljasalade ja parkide olemasolu ja olukord
- Haljasalade ja parkide piisavus.....
- Lemmiklooma pidamise kultuur
- Orissaare valla rannaalade olukord
- Kalmistute ja metsaalade olukord
- Laste mänguväljakute ja -platside olukord
- Elamute hooldamine
- Elamute lähiümbruse hooldamine
- Elamute välisilme

- Muude hoonete (tootmishoonete) välisilme ja ümbrus.....
- Teede ja tänavate hooldamine talvel.....
- Tänavavalgustus
- Sõiduteede olukord (põhimaanteed)
- Vallasiseste teede olukord
- Kõnniteede olemasolu ja olukord
- Jalgrattateede olemasolu ja olukord
- Liiklemisvõimalused erivajadustega inimestele (kaldteed)
- Liikluse olukord jalakäija seisukohast
- Liikluse olukord autojuhi seisukohast
- Liikluse olukord jalgratturi seisukohast
- Jäätmekäitluse/ prügimajanduse korraldus
- Tänavate, teede ja teeäärte puhtus
- Tervisespordiga tegelemise võimalused

25. Kui sageli Te olete viimase 12 kuu jooksul hankinud infot valla ametiasutuste kohta või suhelnud valla ametiasutustega järgmistel viisidel?

Vähemalt kord nädalas; vähemalt kord kuus; mõned korrad aastas; ei ole üldse; ei oska öelda (märgi igale reale üks vastus)

- olete käinud valla ametiasutustes kohapeal
- olete suhelnud valla ametnikega väljaspool valla ametiasutusi
- olete helistanud valla üldtelefonile
- olete suhelnud ametnikega isiklikult telefoni teel
- olete suhelnud ametnikega tavalise posti teel
- olete suhelnud ametnikega faksi teel (saatnud või saanud fakse)
- olete vahetanud infot ametnikega e-posti teel
- olete registreerinud ennast vallaametnike vastuvõtule e-posti teel
- olete esitanud taotluse toetuse või teenuse saamiseks e-posti teel
- olete esitanud taotlusi Orissaare valla toetuste või teenuste saamiseks

26. Kas Orissaare valla ametnikel on kodanikega suhtlemiseks piisavalt privaatsust?

- Jah
- Ei
- Kommenteeri.....

27. Kas vallaametnike (valla maja töötajate) töökeskkond on kodanikusõbralik?

- Jah
- Ei
- Kommenteeri.....

28. Kas peate oluliseks uute töökohtade tekkimist omavalitsusüksuses (valla majas, allasutustes)?

- Jah
- Ei
- Kommenteeri.....

29. Kas elukeskkond Orissaare vallas on Teie arvates piisavalt turvaline?

- Jah
- Ei
- Kommenteeri.....

30. Kuidas olete rahul Orissaare vallavalitsuse spetsialistide suhtluse ja töökorraldusega?

Olen rahul

Ei ole rahul

Kommenteeri.....

31. Kuivõrd rahule olete Te jäänud teeninduse erinevate aspektidega.

Jäin väga rahule; Jäin pigem rahule; Pigem ei jäänud rahule; Üldse ei jäänud rahule; ei oska öelda.

Ametniku vastutulelikkuse ja sõbralikkusega

Ametniku-poolse aktiivsusega lahenduste leidmisel

Ametniku kompetentsuse ja asjatundlikkusega

Põhjendage:.....

32. Kuivõrd rahule olete Te jäänud üldkokkuvõttes asjaajamise protseduuriga ehk sellega, kuidas on teenuste osutamine korraldatud? (märgi üks vastus)

Väga rahul

Pigem rahul

Pigem ei ole rahul

Ei ole üldse rahul

Ei oska öelda

Palun põhjendage

33. Üldiselt, kui hästi Te olete omavalitsuse poolt pakutavatest teenustest informeeritud?

- väga hästi
- küllaltki hästi
- mitte eriti hästi
- üldse ei ole informeeritud
- ei oska öelda

34. Mille kohta Te sooviksite eelkõige lisainfot saada?

.....

35. Oletagem, et Te vajate mingisugust valla poolt osutatavat teenust ning seda teenust on võimalik kasutada e-teenusena. Kas Te kasutaksite järgnevaid e-teenuste kanaleid või võimalusi?

Kindlasti kasutaksin; Tõenäoliselt kasutaksin; Tõenäoliselt ei kasutaks; Kindlasti ei kasutaks; ei oska öelda (märgi igale reale)

Internet

M-teenused (mobiiltelefoniga)

ID-kaardiga teenuste tarbimine

36. Kas Te olete külastanud Orissaare valla veebilehekülge internetis aadressil www.orissaare.ee?

- Jah
- Ei
- Ei oska öelda

37. Millis(t)e elanikele pakutavate teenusega/teenustega peaks Orissaare vald Teie arvates enam tegelema, et tagada elanike parem rahulolu.

.....

38. Mida soovite omalt poolt lisada (omad mõtted, soovid, soovitused)?

.....

Täna vastuste eest!

Olete andnud olulise panuse Orissaare valla poolt pakutavate avalike teenuste kvaliteedi parendamisse.

LISA 2: VASTANUTE SOTSIAALNE KUULUVUS, HARIDUSTASE JA VALDA ELAMAASUMISE AEG.

Sotsiaalne kuuluvus	Orissaare valda elamaasumise aeg	Haridus
Töötav - 46,4 %	Mõlema vanema poolt juurtega Orissaare valla kodanik – 57,1%	Kesk- või keskeriharidus, s.h kutseharidus – 34,5%
(töövõimetus) pensionär - 20,2%	Saanud Orissaare valla kodanikuks varem, kui viimase 10 aasta jooksul – 28,6%	Alg- või põhiharidus – 33,3%
(üli)õpilane - 15,5%	Saanud Orissaare valla kodanikuks viimase 5 aasta jooksul – 4,8%	Kõrgharidus 28,6%
Töötav pensionär - 10,7%	Isa poolt juurtega Orissaare valla kodanik – 3,6%	Kutseharidus ilma keskhariduseta – 3,6%
Töötav (üli)õpilane – 2,4%	Saanud Orissaare valla kodanikuks viimase 10 aasta jooksul – 2,4%	
Töötu, tööd otsiv – 2,4 %	Ei ela Orissaare vallas püsivalt, kuid omab sissekirjutust – 2,4%	
Muudel põhjustel mittetöötav (sh kodune) – 2,4%	Emaga poolt juurtega Orissaare valla kodanik – 1,2%	

LISA 3: ORISSAARE VALLA KULUD ERINEVATES VALDKONDADES

VALDKOND	2005	2006	2007	2008	Elanike rahulolu
Haridus	13 201 831	13 808 089	15 861 685	18 475 381	kulud suured, rahvas rahul
Üldised valitsussektori kulud	2 033 719	2 129 883	3 017 979	3 527 376	kulud ei ole suured ja rahvas pigem rahul
Vaba aeg, kultuur, sport	2 806 334	5 742 425	12 821 706	5 311 047	kulud ei ole suured, rahvas ei ole pigem rahul
Majandus	1 006 704	1 289 912	1 776 346	2 633 427	kulud väikesed, rahvas rahul
Elamu- ja kommunaalmajandus	3 829 308	973 030	1 159 719	2 248 415	kulud väikesed, rahvas rahul
Keskkonnakaitse	3 224 781	302 936	163 499	172 560	kulud väikesed, rahvas pigem rahul
Ühistransport	277 000	260 000	260 000	330 000	kulud väikesed, rahvas ei ole rahul
Sotsiaalne kaitse	1 341 480	1 404 181	1 341 646	1 561 703	kulud väikesed, rahvas pigem rahul
Avalik kord	45 000	35 777	45 461	48 854	kulud väikesed, rahvas rahul
KOKKU	27 766 157	25 946 233	36 448 041	34 308 763	

LISA 4: INTERVJUU ORISSAARE VALLAVANEMAGA – KÜSIMUSTIK.

1. Kas vallavanema arvates on Orissaare vallas hea elada?
2. Millised on suurimad probleemid Orissaare vallas, millega vallavanemana kokku puutute?
3. Milliseks hindab Orissaare vallavanem hetkeolukorda Orissaare vallas üldiselt ja milliseks pakutavate teenuste osas?
4. Missugust valdkonda peab vallavanem kõige olulisemaks vallas?
5. Millised on peamised suunad ja perspektiivid teenuste osutamisel lähitulevikus?
6. Tulemas on kohalike omavalitsuste valimised. Kas on plaanis ja millised on ümberkorraldused omavalitsuses, et muuta omavalitsuse tööd efektiivsemaks?
7. Mida arvate vallvanemana kavandatavast haldusreformist?