

Sisekaitseakadeemia
Politsei- ja Piirivalvekolledž

Jelena Roos-Metsma

NAISTE VIKTIMISATSIOON LÄHISUHTEVÄGIVALLA
ASJADES (NARVA NÄITEL)

Lõputöö

Juhendaja: Uno Traat

Tallinn 2013

SISUKORD

SISSEJUHATUS	3
1. NAISTE VIKTIMISATSIOON LÄHISUHTEVÄGIVALLA ASJADES	6
1.1 Lähisuhtevägivalla mõiste, olemus ja soodustavad tegurid.....	6
1.2. Naiste viktimisatsioon ja selle tagajärjed	9
1.3. Lähisuhtevägivalla ohvri kaitsmine ja abistamine.....	13
2. LÄHISUHTEVÄGIVALLA JUHTUMITE LAHENDAMINE NARVA LINNA NÄITEL.....	18
2.1. Statistika lähisuhtevägivalla juhtumite kohta Eestis ja Narva linnas	18
2.2. Intervjuud lähisuhtevägivalla naisohvritega.....	26
2.3. Ekspertintervjuud ametnikega	32
2.4. Ettepanekud	37
KOKKUVÕTTE.....	40
PE3IOME	43
VIIDATUD ALLIKATE LOETELU	44
TABELITE JA JOONISTE LOETELU	46
Lisa 1. SA Narva Haigla tasu eriarsti ambulatoorse visiidi ja voodipäeva eest	46
Lisa 1. Intervjuu lähisuhtevägivalla naisohvritega.....	49
Lisa 2. Ekspertintervjuu uurijatega.....	51
Lisa 3. Intervjuu prokuröriaga.....	53
Lisa 4. Intervjuu ohvriabitöötajaga.....	55

SISSEJUHATUS

Venemaal on laialt levinud arusaam: „kui mees peksab naist, siis järelikult armastab“. Kes on selle populaarseks saanud lööklause autoriks – on nüüd paraku raske välja selgitada, kuid see müüt vajab kindlasti murdmist. Paraku näitavad aga uuringud, et lähisuhtevägivalda (nimetatakse veel ka perevägivallaks) leidub igas ühiskonnakihis, nii nooremate kui vanemate, nii vaesemate kui rikkamate, nii Eesti venelaste kui ka eestlaste seas.

Perevägivallast räägitakse siis, kui vägivaldse käitumise juhtumid ei ole ühekordsed, juhuslikud ega situatiivsed, vaid regulaarsed, süstemaatilised ja pidevalt korduvad. Perevägivalla ohvriks langevad kõige sagedamini naised ning nende kallal vägivaldsete juhtudeks on üldjuhul mehed.

Veel paarkümmend aastat tagasi peeti kogu maailmas lähisuhtevägivalda suhteliselt süütuks peretülks, millesse kõrvalseisjad ei peaks sekkuma. Praeguseks on suhtumine kardinaalselt muutunud. Paljud uuringud ja vaatlused on näidanud, et tegemist on ohtliku isikuvastase vägivalla liigiga, mis lõpeb sageli vigastuste ja mõnikord ka surmaga (Kase 2004:4). Justiitsministeeriumis esmakordselt läbiviidud lähisuhtevägivalla juhtumite menetluspraktika analüüs näitas, et 93 protsendi politseile teadaolevate perevägivalla juhtude kohta alustati kriminaalmenetlust (Salla, Surva 2011).

Analüüsi kohaselt on levinuimad karistus- ja mõjutusviisid, mida lähisuhtevägivalla juhtumite puhul prokuratuur ja kohus rakendavad, rahaline karistus, tingimisi vangistus, üldkasulik töö ja lepitusmenetlusega määratud kohustused. Paraku võib väita, et suurem tähelepanu koondub kurjategija ehk vägivaldsete tabamisele ja vastutusele võtmisele, samas aga jääb tihtilugu kannatanu ehk ohvri abistamine tagaplaanile.

Antud lõputöö teema on aktuaalne eelkõige seetõttu, et seni Eestis riigi tasandil lähisuhtevägivalla tõkestamiseks ja ohvrite abistamiseks on vähe tehtud. Oluliseks sammuks võib käesoleva töö autor pidada vägivalla vähendamise arengukava aastateks 2010–2014 vastuvõtmist, kus üheks eesmärgiks seati perevägivalla (sh naistevastase vägivalda) vähendamist ja ennetamist. Läbiviidud uuringud on näidanud, et naised langevad sagedamini lähisuhtevägivalla ohvriks ja tema kodu muutub ebaturvaliseks paigaks. Vaatamata sellele, et Eesti riigi poolt on vägivalda kogunud ohvritele käivitatud ohvriabiteenus, ikkagi enamikku teenuseid lähisuhtevägivalla naisohvritele pakkuvad erinevate projektide raames siiski

mittetulundusühingud (nt naiste varjupaigad, tugikeskused, turvakodud jne). Kuid taoliste projektide vähene rahastamine ei võimalda alati abivajavatele naistele mitmekülgset toetust.

Tuginedes Eesti statistiliste andmetele, mille kohaselt kõige sagedam on lähisuhtevägivalla ohvriteks langenud naised, käsitleb antud lõputöö autor oma töös ainult naiste vastu suunatud vägivalda.

Uurimisprobleem antud lõputöö teemal seisneb selles, et Eestis ei ole põhjalikult uuritud kuidas lähisuhtevägivalla kogemus mõjutab naisohvrite elu, ametlik statistika ei peegelda tõelisi naistevastase vägivalla juhtumeid ning samuti ei osutata lähisuhtevägivalla tulemusel viktimizeeritud naistele piisavalt vajalikku tähelepanu, abi ja tuge.

Käesolev lõputöö autor on seadnud põhieesmärgiks selgitada naiste viktimisatsiooni lähisuhtevägivalla asjades ning uurida millist kaitset ohvritele on suuteline pakkuma Eesti riik ja seadusandlus. Eesmärgist lähtuvalt on autori poolt seatud järgmised uurimusküsimused:

- Mis on lähisuhtevägivald ja seda soodustavad tegurid?
- Mis on viktimisatsioon ja selle tagajärjed naistele?
- Millist kaitset lähisuhtevägivalla eest võimaldavad Eesti õiguskaitseorganid ja sellega tegelevad muud ametid?

Lõputöö uurimisobjektiks on naiste viktimisatsioon lähisuhtevägivalla tulemusel.

Autor valis uuritavaks linnaks Narva, kuna tuleb kurbusega tõdeda, et seda linna peetakse negatiivse mainega piirkonnaks, mida iseloomustavad kriminoogeensus, venekeelsus-meelsus, lagastatud keskkond, laialtlevinud tööpuudus. Kujunenud olukorda võiks pidada vägivalda soodustavaks teguriks, mis avaldab tugevat mõju ka inimeste eraelule, lähedaste inimeste vahelistele suhetele. Lisaks andis tõuke teema uurimiseks ka autori enda Narva päritolu. Ning autori teda ei ole varasemalt koostatud lõputöid, milles oleks uuritud just nimelt Narva linnaga seonduvat lähisuhtevägivalla probleemistikku.

Lõputöö kirjutamisel on autor lähtunud nii lähisuhtevägivalda käsitlevast teaduskirjandusest kui ka rahvusvahelistest konventsioonidest ja siseriiklikest õigusaktidest. Töö uurimismeetoditeks on autor valinud fookusgrupi-intervjuu ja ekspertintervjuu. Lõputöö raames on läbi viidud 10 silmast-silma vestluse vormis intervjuud Narvas elava

lähisuhtevägivalla naisohvriga, saamaks ülevaadet nende vägivallakogemustest ja selle mõjust ohvri elule ja tervisele. Samuti on läbi viidud ekspertintervjuud, saamaks ülevaadet lähisuhtevägivalla asjades menetluse läbiviimise eripärast ning võimalikest probleemidest ning õiguskaitseorganite võimalustest lähisuhtevägivalla ohvritele kaitse ja abi pakkumisel. Ekspertintervjuus osales kokku 6 spetsialisti: 4 Narva kriminaalpolitsei uurijat, 1 Viru Ringkonnaprokuratuuri Narva osakonna prokuröri abi, 1 Virumaa Ohvriabikeskuse Narva piirkonna ohvriabitöötaja. Lõputöös on samuti võrreldud lähisuhtevägivallaga seotud Eesti seadusandlust ja menetluspraktikat teiste riikide vastava seadusandluse ja praktikaga, seda nii ülevaate saamise kui ka võrdluse eesmärgil, kuid eelkõige soovist leida viise menetluspraktika tõhustamiseks ja lähisuhtevägivalla ohvrite efektiivsemaks kaitsmiseks.

Lõputöö koosneb kahest peatükist, mis on liigitatud alaosadeks vastavalt teema käsitlemisele. Kõnealuse lõputöö esimene peatükk on üldise teoreetilise sisuga ja teine on empiirilise sisuga, kus andmekogumise tulemused on esitatud graafiliste kujutistena ja tabelina ning tõlgendatud.

Esimeses peatükis keskendub autor lähisuhtevägivalla mõiste kujunemisele, selle siseriikliku ja rahvusvahelise sisustamisele. Autor annab ülevaate naiste viktimisatsiooni mõistest ning selle tagajärgedest naisohvrite suhtes. Samuti millised on lähisuhtevägivalda soodustavad tegurid ning ohvri kaitsmise ja abistamise võimalused.

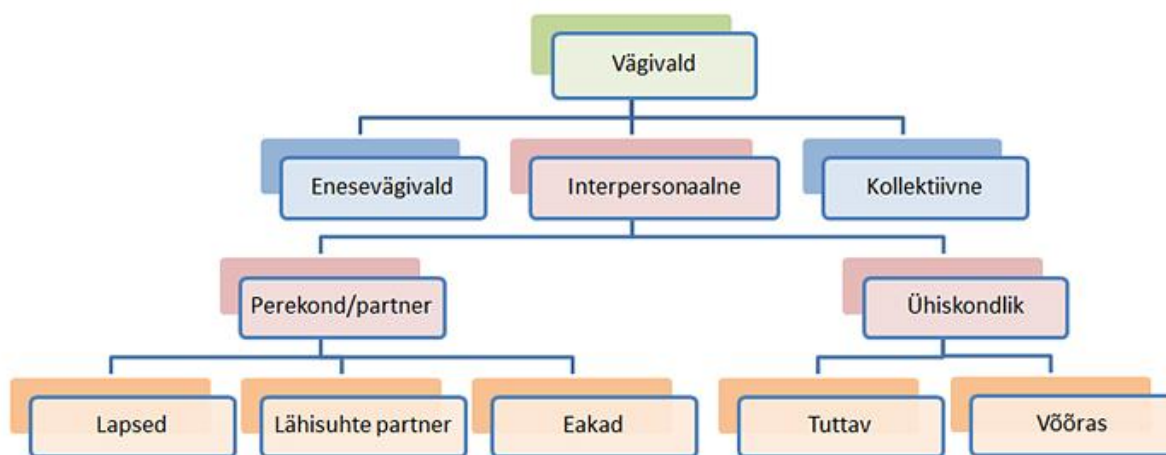
Töö teine osa sisaldab lähisuhtevägivalla-alast statistikat ning uurimust naiste viktimisatsiooni kohta. Uurimus on läbiviidud naisohvrite ja ekspertide intervjuude põhjal. Töös on välja toodud mõnede lähisuhtevägivalla juhtumite kirjeldused ja koosseisud, eesmärgiga juhtida tähelepanu statistika iseloomule ja olukorrale. Lõputöö uurimuse tulemused annavad ülevaate naiste viktimisatsioonist, milliseid tagajärgi saavad naised nende viktimizeerimise tulemusel ning millist kaitset ja abi pakub riik. Ekspertintervjuude põhjal läbiviidud tulemuste analüüs aitas jõuda lähisuhtevägivalla juhtumite menetlemisel esinevate probleemideni, kaardistada neid, et pakkuda välja lahendused ning võimalused naisohvrite tõhusama kaitse ja mitmekülgse abi aspektides.

1. NAISTE VIKTIMISATSIOON LÄHISUHTEVÄGIVALLA ASJADES

1.1 Lähisuhtevägivalda mõiste, olemus ja soodustavad tegurid

Maailma Terviseorganisatsiooni definitsiooni kohaselt on vägivald tahtlik füüsilise jõu või mõjuvõimu kasutamine või sellega ähvardamine, mis on suunatud enda, teise isiku, inimrühma või kogukonna vastu ning mis põhjustab või tõenäoliselt põhjustab vigastusi, surma, psühholoogilist kahju, arengu häirumist või õigustest ilmajätmist (World Health Organisation 2002).

Vägivald jaguneb enese vastu suunatud vägivallaks (nt suitsiid), kollektiivseks vägivallaks (nt terrorismiaktid, sõjad) ja interpersonaalseks vägivallaks (vt joonis 1). Viimane võib olla ühiskondlik vägivald, kus vägivalla toimepanija ja ohver sageli üksteist ei tunne. Teisel juhul on tegemist perevägivaldaga, kus vägivallatseja ja ohver on perekonnaliikmed või lähisuhtepartnerid ning see leiab enamasti aset kodus (Laanpere 2012).



Joonis 1. Vägivalda jagunemine (WHO 2002)

Lähisuhtevägivalda poleemikale pööratakse üha rohkem tähelepanu ning perevägivald on aja jooksul pere sisemisest asjast, mis kunagi kuulus eraõiguse valdkonda, muutunud paljudes erinevates riikides kriminaalkuriteoks, mis aga tähendab, et menetlust alustatakse ka ilma ohvri teatise, avalduse või kaebuseta.

Perevägivallast ühese arusaamise puudumine takistab selle täielikku mõistmist, objektiivset hindamist ja efektiivset tõkestamist. Seega, käesoleva lõputöö autori arvates tuleb esmalt selgeks teha lähisuhtevägivalla mõiste.

Üheselt mõistetavat ja kokkulepitut, kõikjal kehtivat kodu-, pere- või lähisuhtevägivalla definitsiooni ei ole. Enamasti mõistetakse ingliskeelse termini *domestic violence* all perekonnas või kodus ettetulevat vägivalda, mis võib olla nii füüsiline rünnak (peksmine), vaimne, emotsionaalne ja psühholoogiline rünnak või ärakasutamine, suhtes olevate partnerite vahel toimuv vägistamine või seksuaalne kuritarvitamine. Peaaegu kõikide Euroopa riikide vastavad seadused või administratiivsed definitsioonid lähtuvad koduvägivalla määratlemisel kas ÜRO 1993. a naiste diskrimineerimise likvideerimise deklaratsioonist, Euroopa Nõukogu soovitusel (2002) 5 naiste kaitsmise kohta vägivalla eest või Pekingi 1995. a deklaratsioonist ja tegevuskavast vägivallaga võitlemiseks. Valdavalt mõeldakse kodu-, pere- või lähisuhtevägivallast rääkides just partneritevahelisest, enamasti naiste vastu suunatud vägivallast, kuid vägivald võib olla suunatud ka laste, vanemate või vanavanemate vastu (Väli 2012:1). Samuti võivad N.Suggi järgi kannatanud ja vägivallatsejad olla mõlemast soost ja abielupaarid võivad olla nii heteroseksuaalsed kui ka homoseksuaalsed (Sugg jt 1999).

Eesti õigekeelsussõnaraamat annab perevägivalla mõistele seletuse, et vägivallatseja ja kannataja on ühest perest (Eesti Õigekeelsussõnaraamat 2006).

Lähisuhtevägivallast rääkides ei saa autor märkimata jätta Nõukogude Liidu ajal perevägivalla teemat käsitlenud Jaan Sootak'it, kes 1982. a oma ilmunud raamatus „Perekonnatüli või kuritegu?“ nimetas vägivallategu olmekuriteoks (Sootak 1982).

Vastavalt Politsei- ja Piirivalveametil kasutusele võetud mõistele on lähisuhtevägivallaks vaimne, füüsiline või seksuaalne vägivald, mis leiab aset inimeste vahel, kes on või on varem olnud üksteisega lähisuhetes, seadusest tulenevalt seotud või omavahel veresuguluses, sealhulgas praegune ja endine abikaasa, praegune ja endine elukaaslane, vanemad või kasuvanemad, vanavanemad, teised ülenejad või alanejad sugulased või hõimlased, kelle suhtes on toime pandud väärkohtlemine (Politsei- ja Piirivalveamet).

Kuna politseiasutuse pädevuses on kohtueelse menetluse läbiviimine lähisuhtevägivalla juhtumites KarS-is sisalduvate süüteo koosseisude järgi, lähtub autor just Politsei- ja

Piirivalveameti poolt defineeritud lähisuhtevägivalla mõistest ja kasutab seda käesolevas lõputöös.

Füüsiline vägivald võib ulatuda kinnihoidmisest ja rusikahoopidest kuni kägistamiseni ning mitmesuguste relvade kasutamisest kuni roimadeni. Naistele tekitatud vigastused, haavad, traumad vahelduvad sinistest laikudest, muhkudest, muljumishaavadest kuni püsivate kahjustusteni, nagu kuulmis-, nägemis- või liikumisvõime kaotamine. Raseduse ajal naise kallal vägivalla tarvitamine võib viia raseduse katkemiseni (Kase, Pettai 2006:7).

Vaimne vägivald võib eksisteerida väga erinevates vormides, nagu verbaalne, psühholoogiline, majanduslik, sotsiaalne vägivald. See võib väljenduda mõnitustes, pahatahtlikes või alandavates märkustes, ähvardustes, teistest inimestest isoleerimises, põlguses, türanniseerimises, avalikus solvamises, ignoreerimises jne. Vägivallatsejad rakendavad oma ohvri suhtes erinevaid tehnikaid alates psühholoogilisest survest ja jõhkrast sõimust kuni majanduslike piirangute seadmise ja sotsiaalse isolatsioonini. Mehe vägivaldne käitumine võib olla alguses peaaegu märkamatu – näiteks manipuleerimine ja naise elu ning tegemiste kontrollimine. Vaimse vägivalla abil halvatakse ohvri mõtlemis-, mõistmis- ja teovõime. Eesmärgiks on ohvri enesetunde, eneseusu, vastupanuvõime purustamine ja isiksuse hävitamine. Vaimne vägivald on tihti varjatud. Nii mõnegi vaimse vägivalla vormi kindlakstegemine on väga raske (Kase, Pettai 2006:7).

Seksuaalne vägivald kaasneb sageli füüsilise vägivallaga või viib füüsiline vägivald kulminatsioonis seksuaalvahekorrale sundimisele ja vägistamisele. Seksuaalne vägivald on ka igasugune naisele soovimatu seksuaalne puudutamine ja tähelepanu osutamine. Vägivaldne seksuaalvahekord on võimuvahend, mida kasutatakse teise osapoole alandamiseks, et talle kätte näidata madalam koht sugude hierarhias (Kase, Pettai 2006:7).

Kuigi lähisuhtevägivalda puudutavas erialakirjanduses üldjuhul räägitakse ainult vägivalla kolmest liigist, so füüsiline, vaimne ja seksuaalne vägivald, toob käesoleva töö autor välja ka neljanda vägivaldse käitumise liigi: **majanduslikuks** vägivallaks võib nimetada selliseid tegevusi nagu partneri täielik kontroll ühistele ressurssidele ligipääsu üle või partneri töötamise või edasiõppimise ärakeelamine, samuti õiguste äravõtmine või piiramine seoses varade omamisega (World Health Organisation 2002).

Lähisuhtevägivald esineb kõikides sotsiaalsetes gruppides, religioonides, kõikide rasside esindajate seas, etnilistes gruppides ning sellesse võivad kaasatud olla igas eas ja tervisliku seisundiga inimesed (Girshick 2009).

Nagu eelpool öeldud puudub Eesti seadustes eraldi lähisuhtevägivalla süüteo koosseis, kuid kuritegevuse registris liigitatakse perevägivald tavaliselt «kehalise väärkohtlemise» (KarS § 121), mõnikord «avaliku korra raske rikkumise» (KarS § 263), ähvardamise (KarS § 120), „piinamise“ (KarS § 122) või «surma põhjustamine ettevaatamatusest» (KarS § 117) alla. Kuna Eesti seadusandlus ei toeta lähisuhtevägivalda puudutavat statistika kogumist, ei kajastu alati lähisuhtevägivald ka registreeritud süütegude statistikas.

Järgnevalt toob lõputöö autor välja mõned näited teiste riikide praktikast lähisuhtevägivallaalasest seadusandlusest.

Erinevates riikides on perevägivalla praktika ja karistatavus erinev. Osades riikides on perevõi koduvägivalla mõiste seadusesse sisse kirjutatud, teisalt on ka neid riike, kus seda tehtud ei ole ning on jäädud vägivalda karistamise juurde üldises korras, eristamata kodus toimuvat vägivalda väljaspool toimuvast, näiteks: Eesti, Austria, Bulgaaria, Soome, Taani, Saksamaa ja Leedu. Sellistes riikides aga nagu Belgia, Prantsusmaa, Türgi, Kreeka, Island, Luksemburg ja Holland karistatakse perevägivalla eest vägivalda kriminaliseerivate üldsätete alusel ning raskendavaks asjaoluks esineb vägivallaakti toimepanemine perekonnas. Itaalia, Hispaania, Norra, Poola, Portugali, Rootsi, Slovakkia ja Tšehhi seadustes on sätestatud eraldi perevägivalla koosseis. Soomes ja Rootsis võivad karistused olla karmimad juhul, kui vägivalla ohver on nõrgemal positsioonil või abitum (sõltumata sündmuskohast). Suurbritannias ja Saksamaal on välja antud juhised selle kohta, millest tuleks koduvägivalla asjades karistuse määramisel lähtuda, kehtestatud eraldi töödokumendiga, mitte aga ei sisaldu seaduse tekstis (Väli 2012).

1.2. Naiste viktimisatsioon ja selle tagajärjed

Autor rõhutab veelkord, et peres võib vägivald tabada igat naist. Kes iganes naine – olenemata tema vanusest, usutunnistusest, elustiilist, haridustasemest või majanduslikust ning ühiskondlikust positsioonist – võib osutada vägivallaohvriks.

Ohvriks, sh kuriteoohvriks sattumist, selle mõju ohvrile, nende abistamist, kaitset ja õigusi, ohvri võimalikku rolli kuriteo toimumises, jms – kõike seda uurib noor teadusharu, mida nimetatakse viktimoloogiaks ning protsessi, mille käigus inimesest saab ohver, nimetatakse viktimisatsiooniks (Traat 2011).

Viktimisatsioon on pikk protsess, mille käigus vägivaldsus aina kasvab. Ohver elab päevast päeva oma suhete sees ega pruugi osata määratleda vägivalda täpset alguspunkti. Isik võib pikka aega elada suhtes, kus partner teda alandab, teeb solvavaid märkusi, näitab välja rahulolematust ohvri käitumisega, teadvustamata endale fakti, et tegemist on vägivaldaga. Isegi siis, kui on toimunud esimene füüsiline rünnak, ei pruugi ohver tõlgendada seda vägivalduna (Linno, Soo jt 2011:25).

Vastavalt Eestis läbiviidud perevägivalda ohvriuuringutele jääb eaperiood, millal naisohver enam kannatab oma partneri poolt vägivalda all, vanusegruppi 20-29 aastat. Politseistatistikasse satub enam ohvreid vanuses 30-49 aastat, millest võib välja lugeda seda, et politsei poole pöörduvad abi saamiseks peamiselt need naised, kes on perevägivalda kannatanud juba pikema perioodi vältel (Kase, Pettai 2005:6). Eakad naised muutuvad haavatavamateks, nende organism on nõrgendatud ja see nõrkus vägivaldasejale on teada. Vanematel naistel on järjest raskem tegelda majapidamistöödega või ühendada neid oma töökohas kutsetööga, see aga võib olla omakorda taas mehe pahameele ning vägivalda kasutamise põhjuseks. Sageli ei pöördu vanemad naised õiguskaitseorganite poole, kuna pärast vigastuste tekitamisest puudub neil lihtsalt jõud. Koos vanuseviktiimsusega võib esineda ka viktiimsus-patoloogia, kuna vanaduses reeglina kipuvad naised kannatama somaatilisi haigusi, mis oluliselt suurendavad perevägivalda ohvriks langemise riski, vähendades kaitsmise ja vastuhakkamise oskust. Üldiselt ei ole vanus iseenesest naiste viktimisatsiooni eeltingimuseks. Vanuse erisused omandavad teatud viktimoloogilist tähendust ainult kompleksis koos teiste isiksuse omadustega (Rivman, Ustinov 2000:75).

Samuti on uuringute andmetel perevägivalda tõttu sunnitud politseisse pöörduma kõige enam ametlikus abielus elavad naised. Vägivalda esineb ka kõikides teistes kooselu vormides, olgu selleks siis vabaabielu või visiitabielu (Kase, Pettai 2005:6).

Maailmas läbiviidud uuringud on näidanud, et naise jaoks on perevägivalda riskiteguriks tema materiaalne sõltuvus abikaasast/elukaaslasest, mis paneb vägivaldasejat domineerima

paarisuhetes. Ka Eestis saadud andmed näitavad, et perevägivald ohvrite seas on kõrge mittetöötavate naiste osakaal (2/3 kuni 40-aastaseid naisi on mingil määral oma meestest materiaalselt sõltuvad). Perevägivald ja töötus on teineteisega tihedalt seotud. Lähtudes politseistatistikast, on vägivaldses peres enamasti vähemalt üks pereliige töötu. Kui ei tööta perevägivald ohver, siis on töötu tema vägivaldne abikaasa (Kase, Pettai 2005:6).

Praktikute poolt läbiviidud uuringute tulemuste kohaselt on perevägivalda soodustavateks teguriteks alkoholi ja narkootikumide kasutamine, kriminaalkorras karistatud partner, autoritaarne, võimuahne, tavaliselt töötu mees ning pere isoleeritus ühiskonnast (Linno, Soo jt 2011:36). Samuti peeti WHO poolt läbiviidud uuringu naiste tervise ja lähisuhtevägivald kohta raames kogutud andmete kohaselt intiimpartneri vägivald esinemist suurendavateks teguriteks alkoholi kuritarvitamist, noort vanust, lapsepõlves kogetud perevägivalda ja muu vägivald kogemist täiskasvanueas (World Health Organisation 2002).

Perevägivald tagajärjed mõjutavad ulatuslikult üksikisikutest ohvreid, perekonda ennast ja laiemalt ühiskonda (Kane 2008:6). Naisohvreid eraldi vaadates võib järeldada, et perevägivald mõjutab erinevaid valdkondi nende elus: eelkõige tervist: nii füüsiliselt, kui ka psühholoogiliselt, samuti ka majanduslikku seisundit ning sotsiaalset suhtlust.

Läbielatud vägivald põhjustab ohvrites mitmesuguseid tundeid. Kõige tavalisemad on häbi- ja süütunne, kuid ka solvumine, alistatuse- ja alandatus- ning hirm. Need reaktsioonid on loomulikud ja omased igale vägivaldohvriks langenud inimesele. Kõik need tunded, nagu ka viha ja raev, on õiged ja õigustatud (Kase 2004:58).

Naised on üldjuhul meestest füüsiliselt nõrgemad. Naistele on järelikult ka vägivald tagajärjed raskemad. Füüsilisi vigastusi võrreldes psühholoogiliste vigastusega on lihtsam avastada ning menetleda (Kase, Pettai 2006:9). Füüsilised vigastused võib jagada nelja gruppi: traumad, mis ei jäta peale paranemist jälgi; traumad, mis jätavad armi; pikaajalised füüsilised vigastused; ja ülirasked vigastused (Wallace 1998:74). Vigastusteks, mis jätavad nähtavaid jälgi, võime nimetada: arme näol, kaelal, käel, jalal või suguelunditel; hamba, sõrme või varba kaotamist; liikumisvõime kaotamist ebapiisava ravi tõttu. Selliseid vigastusi ei nimetata küll ülirasketeks, kuid need võivad tõsiselt muuta inimese edasist elutempot ja -stiili. Näiteks võib näovigastuse puhul modell jääda ilma oma tööst ja võimalikust karjäärist. Ülirasketeks vigastuseks on liikumisvõime kaotamine (Wallace 1998:75).

2009.a Statistikaameti poolt korraldatud turvalisuse uuringu raames uuriti vägivalda esinemist paarisuhtes. Vastavalt saadud andmetele on 2008.a jooksul paarisuhtes vägivalda kogenud naiste hulgas 80% neid, keda lähisuhtevägivalda juhtumi korral loobiti esemega või lükati, 66% neid, keda löödi, 32% naisi said tunda peksmist ja kägistamist, relvaga rünnati 4% naisi ning 30% naisi kogesid muud vägivalda (Statistikaamet 2009).

Naistele paarisuhtes langeb osaks raskem vägivald. Seetõttu on ka füüsilise vägivalda tagajärjel saadud vigastused naistel ka tõsisemad. Näiteks, viimase aja paarisuhtevägivalda juhtumite korral (2008-2009) esinesid 43% naistest sinikad, verevalumid või kriimustused. Emotsionaalseid kannatusi koges 64% naisohvritest. Raskemaid vigastusi, so verised haavad, murtud luud, siseorganite vigastused või muid vigastusi tekitati 8%-le naistest. Samuti tuleb märkida, et 53% naistest ei saanud mingeid füüsilisi vigastusi (Statistikaamet 2009).

Perevägivalda mõjud tervisele on otsesed ja kaudsed. Vigastusi esineb sagedamini näo-, pea-, kaela-, rindkere-, rinna- ja kõhupiirkonnas võrreldes nende naistega, kes on saanud vigastused muul moel. Perevägivalda ohvritel esineb sagedamini ja sümptomite rohkemalt erinevaid füüsilisi tervisehäireid. Tegemist on nii kroonilisest stressist tingitud neurofüsioloogiliste häiretega, mida iseloomustavad hüperalgeesia ja muutunud tsentraalsed notsitseptiivset infot töötlevad juhteteed. Põhjuseks võib olla ka otsene trauma (nt kägistamise tagajärjel tekkinud verevarustuse häirumine) (Laanpere 2012).

Füüsiline ja seksuaalne vägivald on tihti seotud ka psühhiaatriliste probleemidega nagu depressioon, ärevus, foobiad, posttraumaatiline stress, suitsidiaalsus, alkoholi ja narkootikumide kasutamine (Allen, Perttu 2010:14).

Lähisuhtevägivaldal on oluline sotsiaal-ökonomiline mõju. Kuna majanduslik vägivald ja kontroll on naistele sageli osaks saav lähisuhtevägivalda ilming, võib olla piiratud ohvrite liigipääs nende oma sissetulekule, isegi sellisel juhul, kui nad töötavad kodust väljaspool. Neil ei lubata kasutada perekonna autot ja külastada sõpru või sugulasi. Kolides ja kontrollides, et naabrid ja sõbrad ei saaks toetada naist, tähendab see seda, et naine on sotsiaalselt isoleeritud ja ei tea, keda usaldada. Kuna talle on võidud öelda, et ta on rumal ja ta ei tea, kuidas lapsi kasvatada, kaotab ta enesekindluse ja tal tekib madal enesehinnang. Emotsionaalse ja majandusliku vägivalda tulemus vähendab naise võimet võtta midagi kasutusele enda kaitsmiseks (Allen, Perttu 2010:14).

Samuti tuleb märkida, et naistevastasel vägivallal on kõrge hind mitte ainult kaudses, vaid ka otseses mõttes, rahasse ümberarvestatult. See tuleneb kulutustest, mida ühiskond peab tegema ohvrite ravimiseks, samuti kulutustest politseile, kiirabile, juristile, kohtule või ka kinnipidamisasutustele – kõik see, mida on tarvis ühe vägivallajuhtumi käsitlemiseks.

Kulud, mida ühiskond peab kandma perede purunemise ja perevägivalla tagajärgede läbi, on üüratud. Näiteks, hindas 2004. aastal Ühendkuningriigi jaoks loodud matemaatiline mudel, et koduvägivallaga (st naistevastase vägivallaga, mis ei hõlmanud vägivalda teiste pereliikmete vastu) seotud aastane kulu riigile oli ligikaudu 4,3 miljardit eurot ja tööandjatele ligikaudu 2 miljardit eurot (Walby 2004).

Inimlike ja emotsionaalsete kannatuste maksumuseks hinnati 25 miljardit eurot aastas ja iga-aastaseks kogukuluks ainuüksi Ühendkuningriigile 34 miljardit eurot või 555 eurot inimese kohta aastas. See hõlmas politsei ja teiste kriminaalõigussüsteemi lülide asjaomase tegevuse, tervishoiu, sotsiaalsüsteemi, turvakodude, tsiviilõigusabi ja teiste teenuste kulusid ning saamata jäänud toodangut. Sarnaseid arvestusi on tehtud ka mitmete teiste liikmesriikide tarbeks: Soome hindab koduvägivalla maksumuseks ligikaudu 91 miljonit eurot aastas, Hispaania 2,4 miljardit eurot ja Madalmaad 151 miljonit eurot (Council of Europe 2006).

Perevägivald ei ole seega ainult inimõiguste probleem, terviseküsimus, sotsiaalne pahe ning pikaajaliselt ühiskondlikku stabiilsust kahjustav nähtus, see on ka äärmiselt kulukas (Kane 2008:7).

Näitena võimalikust kulust ühe vägivallaohvri osas toob käesoleva lõputöö autor asjaolu, et alates 10.01.2013.a kehtestatud tasu Narva Haiglas spetsialisti ambulatoorse visiidi eest täisealistele patsientidele moodustab 5 eurot ning alates 01.02.2013.a on Narva Haiglas statsionaari voodipäeva patsiendi omaosaluse määraks 2,50 eurot (vt lisa 1).

1.3. Lähisuhtevägivalla ohvri kaitsmine ja abistamine

Naistevastase vägivalla kõik vormid rikuvad tõsiselt inimõigusi ning takistavad või teevad võimatuks naistel nautida-kasutada oma inimõigusi ning konkreetsemalt põhiõigust elule, turvalisusele, vabadusele, väärikusele ning kehalisele ja emotsionaalsele puutumatusel, mistõttu valitsused ei saa seda probleemi ignoreerida (Eesti Naisteühenduse Ümarlaud 2010).

Eesti Vabariigi Põhiseadus ei luba diskrimineerimist: seadusliku abikaasa kehaline puutumatus on kaitstud samaväärselt naabrinaise omaga (Justiitsministeerium). Perevägivalda ohvrite vajadused võib jaotada viide rühma: turvalisuse vajadus, emotsionaalsed, majanduslikud vajadused, lisaks vajadus info ja nõuannete ning õigusabi ja kohtukaitse järele. Nende vajaduste tagamine eeldab kriisisituatsioonis turvalisuse tagamist politsei poolt, arstiabi, psühholoogilist ja juriidilist nõustamist, varjupaiga- ja tugigrupiteenuse olemasolu ning majanduslikku toetust. Samuti on oluline toetav seadus, ühiskonna mõistev suhtumine, ametnike professionaalne käitumine, info kättesaadavus ja oma õiguste teadmine (Lutt 2007:31).

Eesti Vabariigi Põhiseaduse § 18 kohaselt ei tohi kedagi piinata, julmalt või väarikust alandavalt kohelda või karistada. Põhiseaduses on kajastatud Euroopa Inimõiguste Konventsiooni artikli 3 põhimõte. KarSi paragrahvid 121–122 käsitlevad kehalist väärkohtlemist või piinamist. Mõlemal juhul on karistuseks ettenähtud rahaline karistus või väärkohtlemise puhul kuni kolmeaastane vangistus ja piinamise puhul kuni viieaastane vangistus. Reaalse vangistusega on võimalik karistada raske kehavigastuse tekitamise korral (KarS § 118) või ettevaatamatusest surma põhjustamise korral (KarS § 117). Eelpool mainitud kuritegude toimepanemise eest karistuse määramisel võetakse arvesse ka KarS § 58 lg 4 sätestatud, mille kohaselt on karistust raskendavaks asjaoluks süüteo toimepanemine isiku suhtes, kes on süüdlasest teenistuslikust, majanduslikust või perekondlikust sõltuvuses. Kuid ikkagi tuleb tõdeda, et käesoleva seisuga ei näe KarS perevägivalda toimepanijale ette mingisugust tõsiselt võetavat karistust. Kuna lähisuhtevägivald langeb hetkel kehalise väärkohtlemise koosseisu alla, ning kuna Eesti vanglad on ülekoormatud, siis reeglina sellistes olukordades määratakse rahaline karistus, mida on võimalik vastavalt KarS §-ile 70 süüdimõistetud nõusolekul asendada ka üldkasuliku tööga. See omakorda tähendab seda, et vägivaldseja läheb koju tagasi, kus ta tõenäoliselt jätkab eelnenud harjumusi (Eesti Inimõiguste keskus 2010).

PPVS § 7³¹ lg 1 p 1 annab võimaluse isiku elu või tervist ähvardava vahetu ohu korral koduvägivalda juhtumite esinemisel kahtlustatava suhtes kasutada viibimiskeeldu. Viibimiskeeldu kestvuse ülemmäär on 12 tundi, mis aga ei võimalda antud meetet kasutada perevägivalda juhtumite puhul, sest meetme kestvus on liiga lühike, et tagada kannatanu kaitse. Näiteks on Saksamaal koduvägivalda esinemisel politsei pädevuses koju tagasipöördumise keeldu määramine. Meetme kestvus on liidumaades varieeruv - peamiselt

kasutatakse 10-päevast ülemmäära, kasutusel on aga ka 7- ja 14-päevased ülemmäärad. Austrias võib politsei määrata isikule kodukülastuskeelu, mille ülemmäär tõsteti 2009. aastal 10-lt päevalt kahele nädalale. Soomes on võimalik esialgne lähenemiskeeld kehtestada politsei poolt 10 päevaks, USAs kaheks nädalaks (Riigikogu 2010).

Teine politsei poolt rakendatav meede, mille võib perevägivalla all kannatanu huvide kaitseks välja tuua, on isiku kinnipidamine, mis tuleneb PPVS-st. PPVS § 7³³ lg 1 p 2 kohaselt võib politsei isiku kinni pidada, sulgedes ta ruumi või sõidukisse või piirates muul viisil olulisel määral tema füüsilist vabadust, kui see on vältimatu isiku elu või kehalist puutumatust ähvardava vahetu ohu tõrjumiseks. Seega perevägivalla juhtumitel on isikult vabaduse võtmine õigustatud, sest eksisteerib kehalist puutumatust ähvardav vahetu oht. Probleemseks osutub aga seegi kord meetme rakendamise maksimaalne kestvus – PPVS § 7³³ lg 6 kohaselt on isiku kinnitamise kestvuse ülemmäär 48 tundi.

Kriminaalmenetluse seadustik (edaspidi KrMS) näeb kannatanule ette ühe võimaliku kaitse, milleks on ajutine lähenemiskeeld (KrMS § 141¹ lg 1). See on kriminaalmenetluse tagamise vahend ning ajutist lähenemiskeeldu saab rakendada kuni kohtuotsuse jõustumiseni. Selle paragrahvi lõige 2 võib aga tihti osutada takistuseks, kuna lähenemiskeelu kohaldamise jaoks on vaja kannatanu nõusolekut. Tihti võib kannatanu loobuda nõusoleku andmisest kaastundest partneri suhtes, partneriga leppimise, sotsiaalsete ja majanduslike tegurite tõttu, vahel ka hirmust (Justiitsministeerium 2009). Nõusoleku nõue kriminaalmenetluses võib viia olukorrani, kus vägivallatseja pääseb ohvri juurde tagasi ning hiljem võtab ohver oma kaebuse tagasi ja vägivallatseja jääbki karistusest. KarS-i § 331² näeb ette lähenemiskeelu rikkumise eest karistuse, kuid see on kohaldatav ainult kohtuotsusega kohaldatud lähenemiskeelule, mitte ajutisele lähenemiskeelule. Seega ei ole see mõjuv vahend takistamiseks kahtlustaval kannatanule uute vigastuste tekitamist (Riigikogu 2010).

Lisaks lähenemiskeelu rakendamisele näeb KrMS ette ka lepitusmenetluse. Umbes 95 % lepitamistest viiakse läbi kriminaalasjades, millised on algatatud kehalise väärkohtlemise tõttu. Nendest 75% lepitustest on seotud lähisuhtevägivallaga. Lepitusmenetluse (KrMS § 203²) jaoks on vajalik nii kannatanu kui ka kahtlustatava või süüdistatava nõusolek. Lepitusemenetluse raames lepitatakse ainult ühte konkreetset juhtumit, mitte kõike varem toimunud juhtumeid. Lepitajad teevad koostööd psühholoogide, psühhiaatrite, võlanõustajate, naiste varjupaikade töötajate, lastekaitsetöötajate jt spetsialistidega. Lepitusprotsessi juures on

oluline kohtuda mõlema osapoolega eraldi; hiljem ühiselt uurida, mida tundis kannatanu ja mida tundis kahtlustatav teo toimepanemise hetkel (emotsioonid); võib soovitada (mitte kohustada) vabandada kannatanu ees; kahju heastada (max 6 kuud) ning võimalusel püüda taastada kannatanu ja kahtlustatava suhted. (Mehide-Valten 2012).

Lähisuhtevägivallaga seotud kuritegude menetluses on veel mõningaid puudujääke. Näitena toob autor KrMS § 71, mille kohaselt võib abielus või püsivas kooselus elav isik keelduda ütluste andmisest. Samuti on perevägivalla puhul reeglina vähe tunnistajaid.

2006. aastal töötati politseis välja perevägivalla juhtumitele reageerimise juhend, mida 22.10.2012. a täiendati ning muudeti nii nimetuse kui ka sisu poolest. Hetkel kehtiva lähisuhtevägivalla juhtumitele reageerimise ja ohvriabile info edastamise juhendi muudatuse tingimusteks sai see, et alates 2011.a I poolaastast suurenes lähisuhtevägivalla juhtumite arv. Samuti osutusid kõnealuse juhendi täienduse tingimuseks ka probleemid seoses kriminaalmenetluse alustamise ja mittealustamisega ning ebahühtlane koostöö koostööpartneritega Eesti eri piirkondades, ehk ohvritele abi pakutavate organisatsioonidega.

Perevägivalla ohvritele on üheks kõige kättesaadavamaks teenuseks riiklik ohvriabiteenus, mis käivitus politsei kõrval 2005. aastal. Vastavalt Ohvriabi seaduse § 3 lg-le 1 on ohvriabiteenus avalik teenus, mille eesmärgiks on hooletuse või halva kohtlemise, füüsilise, vaimse või seksuaalse vägivalla ohvriks langenud isikute toimetulekuvõime säilitamine või parandamine. Ohvriabiteenus ning ohvriabitöötaja pakub vägivallaohvritele emotsionaalset tuge, infot abisaamise võimalustest ning juhendavad, kuidas organisatsioonidega suhelda.

Politsei reageerib võimalikule lähisuhtevägivalla juhtumile ning selgitab välja selle toimumise põhjused. Juhtumi edasiseks sisuliseks lahendamiseks vajab politsei aga partnereid, et leida vägivallatseja mõjutamiseks ja ohvri abistamiseks tõhusamaid viise ning võimalusel vähendada peresisese vägivalla kordumise ohtu. Siinjuures on kohalikul omavalitsusel (edaspidi KOV) tähtis koht lähisuhtevägivalla ennetamisel ja juba toimunud juhtumitega tegemisel, kuna omavalitsuse tasandil saab elanikke kõige tõhusamalt nõustada. Koostöös politseiga kohaliku omavalitsuse sotsiaaltöötajad selgitavad välja probleemsed, riskirühma kuuluvad pered, kelle riskide maandamiseks rakendavad vajalikud meetmed, pakkudes erinevaid tugiteenuseid: nõustamine, elamispinna leidmine sotsiaal- või munitsipaalkorteri näol, rahalised ja muud materiaalsed toetused, tasuta teenuste osutamine.

Riigi ja kohaliku omavalitsuse kõrval ei saa märkimata jätta ka vabatahtlike organisatsioone. Vägivalla saanud naistel on võimalus pöörduda kriisi- ja turvakodude poole, mis on enamasti mittetulundusühingud ning mille rahastamine on projektipõhine. Naiste varjupaigad on vägivalla all kannatavatele naistele üheks olulisemaks turvatundetagajaks. Oluline on teada, kus sellised turvakodud, lähim haigla või sotsiaalkeskus asuvad ja nende telefoninumbrit. Piirkonnas võib olla ka teisi asutusi, kes tegelevad naistel turvatunde loomisega. Näiteks varjupaigad nende lemmikloomadele, kuna pahatihti on naisel hirm, mis juhtub tema lemmikuga sel ajal, kui ta ise viibib varjupaigas (Allen 2007).

Mõned organisatsioonid pakuvad naisohvritele ööbimisvõimalusi juhuks, kui nad peavad varjupaigast lahkuma ja ei saa tagasi oma koju minna. Selline võimalus ei pruugi olla ainult ajutise iseloomuga, vaid võib ka olla pikemaajaline. Sel juhul peaksid abi vajavate naisohvritega kokkupuutuvad piirkonna sotsiaaltöötajad sellistest võimalustest teadlikud olema ning vajaduse korral antud küsimuses nõustama ja abistama, kui ohver peab kodust eemal olema.

Samuti peaks käesoleva lõputöö autori arvates riik või KOV olema see organ, kes tagab kannatanutele sellist abi ja vastavate organisatsioonide järjepideva rahastuse.

Sotsiaalne pädevus, konfliktide ohjamise oskused ja ennetusmeetmed on naistevastase vägivalla kaotamisel tähtsal kohal ja need peaksid olema osa haridussüsteemidest ja elukestvast õppest (Eesti Naisteühenduse Ümarlaud 2012). Ka töö autor leiab, et lähisuhtevägivallaga tuleb tegeleda kõikidel tasanditel: ennetustööde tegemisel, karistuse määramisel, ohvrite kaitsmise ja abistamise tasandil. Siinjuures politsei, sotsiaaltöötajate, kohaliku omavalitsuse ja ohvriabitöötajate toimiv koostöö on äärmiselt tähtis; samuti on oluline ehitada lähisuhtevägivalla ohvrite ja riigi vahel, lähisuhtevägivalla ohvrite ja kohalike omavalitsuste sotsiaaltöötajate ning ohvriabi esindajate vahel üles vastastikune usaldus.

2. LÄHISUHTEVÄGIVALLA JUHTUMITE LAHENDAMINE NARVA LINNA NÄITEL

2.1. Statistika lähisuhtevägivalla juhtumite kohta Eestis ja Narva linnas

Nii nagu paljusid vägivallavorme, on ka kodus või perekeskkonnas esinevat vägivalda raske numbriliselt mõõta. Perevägivald on üks varjatumaid vägivallavorme üldse, kuna see leiab enamasti aset eraelusfääris, kodu suletud uste taga. Lisaks on perevägivald üsna alaregistreeritud nähtus, mitte ainult sellega paljude inimeste arvates seonduvate eelarvamuste tõttu, vaid ka lähisuhete tegeliku olemuse pärast: naistel, meestel ja lastel on raske tunnistada tõsiasja, et neile teeb haiget keegi, keda nad armastavad. (Kane 2008:8).

Andmete saamiseks perevägivalla ulatuse kohta Eestis pöördus töö autor Justiitsministeeriumi ning Politsei- ja Piirivalveameti kui selliste andmete võimalike valdajate poole. Justiitsministeeriumist ja Politsei- ja Piirivalveameti koordinaatsioonibüroost esitatud andmetest selgus, et andmed on koostatud staatiliselt Karistusseadustiku vastavate koosseisude põhjal.

Varasematel aastatel on lähisuhtevägivalda puudutav statistika jäänud pigem üldnumbrite tasemele, kuid 2011. aastal Justiitsministeeriumis esmakordselt läbiviidud analüüsis käsitleti lähisuhtevägivalla juhtumite menetluspraktikat täpsemalt, kus anti selgem arusaam menetluse käigust ja karistustest ning üldisest menetluspraktikast perevägivallaasjades.

Kuriteoohvrite uuringu kohaselt:

- on lähisuhtevägivallaohvrid peamiselt naised;
- pöörduvad politsei poole pigem need ohvrid, kes said kallaletungi tagajärjel vigastada;
- pöörduvad politsei poole harvem need ohvrid, kes tunnevad oma ründajat (sh perevägivallaohvrid);
- hinnanguliselt poolte vigastustega lõppenud perevägivallajuhtumite kohta politseini info ei jõua (Salla 2010).

Justiitsministeeriumi 2011.a läbiviidud analüüsist selgub, et 93% juhtumitest alustatakse menetlus ja neist omakorda 69% juhtumitest jõutakse kas kohtuotsuseni või menetlus

lõpetatakse nii, et kahtlustatav kannab rahalisi kohustusi, teeb ühiskondlikult kasulikke tööd või allub teistele käitumist mõjutavatele kohustustele. Selleks võivad näiteks olla kohustus hoiduda vägivallast ja käituda viisakalt, kohustus mitte tarvitada narkootikume ja alkoholi ning kohustus tasuda rahalised kulud ning osaleda teraapias (Sallo, Surva 2011).

Eelpool märgitud analüüsi jätkab Politsei- ja Piirivalveameti poolt 2013. aastal koostatud analüütiline ülevaade lähisuhtevägivalla juhtumitest, toimepanijatest ja kannatanutest perioodil 2012. a. Vastavalt laekunud andmetele on 2012. aasta jooksul politseis registreeritud 2800 lähisuhtevägivalla tunnustele vastavat juhtumit. 2011. aastal saadi 12. kuu kohta samade meetoditega kätte 2021 registreeritud juhtumit, seda on 779. juhtumi võrra rohkem kui eelneval aastal, kasv moodustas 27% ulatuses. Selline tulemus tuleb ilmselt eelkõige lähisuhtevägivalla üha suuremast taunimisest, selle teadvustamisest kogu üldsuse poolt, samuti lähisuhtevägivalla probleemi prioriteediks määramisest politsei poolt, ehk registreeritud juhtumite kasvus mängib rolli ka teema aktuaalsus ja sellega laialdasem tegelemine.

Alltoodud tabelis toob autor näitena Politsei- ja Piirivalveameti koordinatsioonibüroo 2012. aasta kohta tehtud analüüsi statistikas lähisuhtevägivallana kajastavate juhtumite paragrahvid ja esinemisarvu.

Tabel 1. 2012. aasta jooksul Eestis registreeritud lähisuhtevägivalla juhtumid kvalifikatsioonide lõikes

	§ 113	§ 114	§ 117	§ 118	§ 119	§ 120	§ 121	§ 122	§ 123	§ 136	§ 137	§ 141	§ 142	§ 143	§ 145	§ 146	Kokku
Kokku	16	4	2	23	3	355	2243	88	7	18	4	22	9	1	1	4	2800
<i>Osakaal %</i>	<i>0,6</i>	<i>0,1</i>	<i>0,1</i>	<i>0,8</i>	<i>0,1</i>	<i>12,7</i>	<i>80,1</i>	<i>3,1</i>	<i>0,3</i>	<i>0,6</i>	<i>0,1</i>	<i>0,8</i>	<i>0,3</i>	<i>0</i>	<i>0</i>	<i>0,1</i>	<i>100</i>

(Allikas: Politsei- ja Piirivalveameti koordinatsioonibüroo)

Analüüsid eelpool toodud tabelis sisalduvaid andmeid, tuleb autor järeldusele, et enamiku, so üle 80% moodustavad kehalise väärkohtlemise juhtumid (KarS § 121). Sellele järgnevad ähvardamised, mis moodustavad kuni 15%.

Positiivne on see, et tapmiste ja mõrvade üldarv aastal 2012 võrreldes aastaga 2011 on vähenenud: 2011. a pandi toime - 83 tapmist ja mõrva, samas 2012. aasta jooksul - 54 tapmist ja 18 mõrva. Nendest 72 toimepandud kuritegudest on 20 korral tegemist lähisuhtevägivallaga. Uurides kõiki 2012. a jooksul toimepandud tapmiste ja mõrvade juures kasutatud vahendeid võib välja tuua, et 12 korral oli kasutatud nuga, kääre või kruvikeerajat, 3 korral oli tegemist füüsilise vägivallaga, mis väljendus peksmises, kägistamises või raputamises, 3 korral kasutati kuriteovahendina tulirelva, 1 korral oli tegemist süütamisega ning 1 korral jäi kuritegu toimepanemise vahend tuvastamata. Tähelepanu väärt on ka see asjaolu, et 20 lähisuhtevägivalla juhtumist 5 juhtumi korral oli olemas varasem kokkupuude politseiga.

Antud lõputöö autor nendib, et väljatoodud registreeritud juhtumid ei anna paraku kindlasti lähisuhtevägivalla levikust parimat ülevaadet. Silmas tuleb pidada, et tegemist on registreeritud juhtumitega ning juhtumeid on piiratud ka konkreetsete kvalifikatsioonidega. Politsei infosüsteemides on registreeritud ka infoteateid viidetega lähisuhtevägivallale. 2012. aasta jooksul on selliste laekunud infoteadete, ehk süüteoaga sidumata juhtumite arv 6675. Võrreldes eelmise aastaga on see arv tunduvalt kasvanud – 2011. aasta jooksul oli politsei poolt registreeritud 5145 juhtumit. (Politsei ja Piirivalveamet 2013) Käesoleva lõputöö autor märgib, et vaatamata lähisuhtevägivalda puudutavale andmekvaliteedile on tulemus ikkagi murettekitav ning tegelikkuses on taoliste juhtumite arv pidevalt kasvanud ning kasvu trend jätkub.

Lähisuhtevägivalla tervikpildi saamiseks tegi Politsei- ja Piirivalveamet 2012. aasta 5 kuu registreeritud juhtumite kohta (1088 juhtumit) väljavõtte ka kannatanute kohta. Kätte saadi andmed 835 lähisuhtevägivalla ohvri kohta. Alljärgnevalt toob autor mõned lähisuhtevägivalla ohvrite sotsiaal-demograafilised näitajaid.

Vastavalt Politsei- ja Piirivalveameti saadud andmetele moodustavad 81% ohvritest ehk enamiku naissoost isikud ning 19% mehed. See kinnitab asjaolu, et naised langevad sagedamini lähisuhtevägivalla ohvriks. Analüüsides ohvrite vanusegruppe on täheldada, et nii kuni 25-aastased, 26-35-aastased ja ka kuni 45-aastased langevad lähisuhtevägivalla ohvriteks sisuliselt võrdses osades. Vanusegruppide osakaalud on neis gruppides ühesugused, so 24%. Neile järgneb 46-55-aastaste vanusegrupp, kus lähisuhtevägivalla ohvriks langemise osakaal on 14%. Samuti on kõrgel tasemel naiste abielusisene viktimisatsioon, kuna analüüsinud ohvrite perekonnaseisu, tuli ilmsiks, et lähisuhtevägivalda kogenute seas moodustavad

suurema osa lähisuhtes olevad ohvrid (57%), neist 30% on ametlikult abielus. Kuid ka vallaliste osakaal on üsna suur ning see moodustab 29% (teiste pereliikmete, ekspartnerite ohvrid). Samuti vastavalt saadud andmetele langevad üldiselt enam lähisuhtevägivalla ohvriks töötud inimesed (37%), kes istuvad enamasti kodus ja on majanduslikult vähem kindlustatud. Töötavate lähisuhtevägivalla ohvrite arv moodustab 25%. (Politsei- ja Piirivalveamet 2013)

Lõputöö autor pöörab tähelepanu asjaolule, et enamik lähisuhtevägivalla juhtumeid toimub kodus ning kui jälgida juhtumite toimumist nädalapäevade lõikes, siis kõige rohkem neid on aset leidnud nädalavahetustel ja riigipühadel. Ka palgapäevi saab seostada kõnelevate juhtumite toimumise kasvanud arvuga, kuna eeldatavasti pärast palgapäevi tarbitud alkoholi tõttu on vägivalla intsidendid sagenenud, mis on aga kindlasti lähisuhtevägivalda soodustavaks teguriks. Samuti märgib autor ka asjaolu, et nädalavahetustel ja riiklikel pühadel sotsiaalabiametid ja ohvriabikeskused ei tööta ning ohvritega tegelevad sel ajal ainult politseiametnikud. Autori arvates võib seda arvestada nõrga lülina, kuna lähisuhtevägivalla ohvri abistamiseks on oluline viivitamatu, põhjalik ning mitmekülgne sekkumine. Lähisuhtevägivalla probleemi lahendamine ei saa olla vaid politsei probleem – koostöö erinevate organisatsioonidega peaks olema tõhusam ja läbimõeldum.

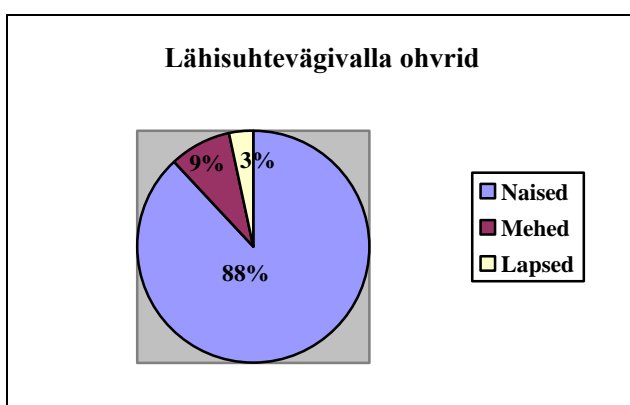
Alljärgnevalt kajastab autor oma töös lähisuhtevägivalla olukorda Ida-Viru maakonnas Narva politseijaoskonna teenindataval territooriumil, tuues välja statistikat 2012. aasta jooksul Narva linnas toimunud viktimisatsiooni juhtumitest lähisuhtevägivalla asjades. Ülevaate saamiseks täpsustab autor, et Narva asub Kirde-Eestis ja on Eesti linnadest idapoolsem. Üldjuhul arvatakse Narva olevat pigem osake Venemaast, mitte aga Eesti linn, kuna linnas elab nii protsentuaalselt kui ka arvuliselt Eesti üks suurimaid vene kogukondi. Rahvastikuregistri andmetel elab Narva linna territooriumil (seisuga 1. jaanuar 2012) 65268 inimest, neist 36469 erinevas vanuses naisi. Samuti on Narva kõige suurem linn Politsei- ja Piirivalveameti Ida prefektuuri teeninduspiirkonnas ning Narva politseijaoskond on prefektuuri üheks keskuseks. Narva politseijaoskonnas piirkondliku politseitöö ülesandeid täites tuleb lõputöö autoril tegelda ka lähisuhtevägivallajuhtumitega: juhtumisse sekkumine, vägivallatseja korralekutsumine, kannatanu ning alaealiste turvalisuse tagamine, edasiste vägivallaaktide toimepanemise ennetamine. Politsei on see ametkond, kellel on kõige vahetum kokkupuude perevägivalla probleemiga ning seetõttu on tal ka kõige rohkem informatsiooni probleemsete perede kohta.

Tabel 2. 2012. aasta jooksul Narva linna haldusterritooriumil registreeritud lähisuhtevägivalla juhtumid kuude lõikes

	Jaanu ar	Veebruar	Märts	Aprill	Mai	Juuni	Juuli	August	September	Oktoober	November	Detsember	Kokku
Kokku	23	14	14	17	9	18	12	9	9	15	24	22	186
Osakaal %	12	7	8	9	5	10	6	5	5	8	13	12	100

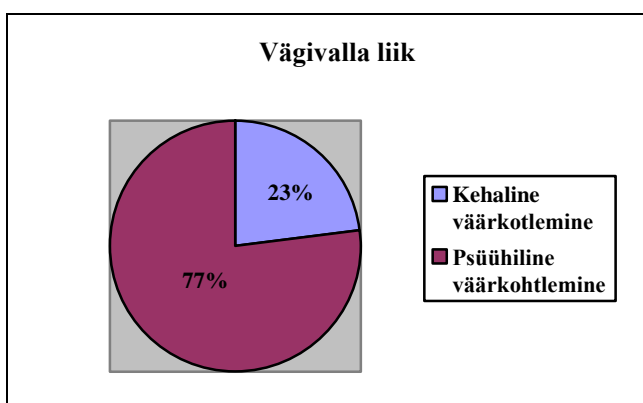
Lõputöö autor, uurinud põhjalikult politsei andmebaasides kajastuvat infot, leidis, et 2012. aasta jooksul registreeriti Ida prefektuuris kokku 401 lähisuhtevägivalla tunnustele vastavat juhtumit. Neist peaaegu pooled – 186 – on aset leidnud Narva linna haldusterritooriumil (vt Tabel 2). Vastavalt saadud andmetele tuleb märkida, et kõige sagedamini leidsid kõnealused juhtumid aset 2012. aasta novembris (24 juhtumit), detsembris (22 juhtumit) ning jaanuaris (23 juhtumit). Eelpool toodud numbrilisi arve võib seostada märgitud ajaperioodil riigipühade rohkusega ning eeldatavasti tarbitakse sel ajal ka alkoholi rohkem.

Tutvunud 2012. aasta jooksul Narva linna haldusterritooriumil registreeritud lähisuhtevägivalla juhtumitega lähemalt selgus, et 186-st juhtumist 164 korral osutus ohvriks naisterahvas, see tähendab, et üle 88% kõikidest juhtumitest (vt joonis 2). Suurem osa ohvritest olid viktimizeeritud nende abikaasade või elukaaslaste poolt.



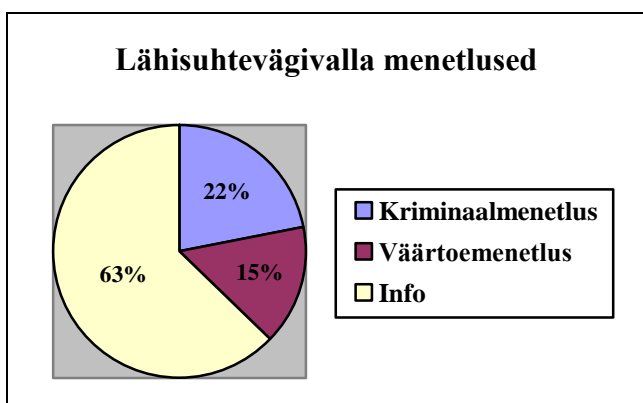
Joonis 2. Lähisuhtevägivalla ohvrite jaotus Narva näitel 2012. aasta jooksul

On tähelepanuväärt ka vägivalda liiki puuduvad asjaolud. Näiteks enamusel 143 (77%) viktimisatsiooni juhtumi korral kasutati ohvri suhtes psüühilist väärkohtlemist ning 43 (23%) viktimisatsiooni juhtumi põhjustati füüsilist valu (vt joonis 3). 41 ohvrile tekitati erineva raskusastmega tervisekahjustusi. Positiivsena võib nimetada seda asjaolu, et 2012. aasta jooksul lähisuhtevägivalda juhtumite puhul ei registreeritud intsidente, kus kedagi oleks väärkoheldud seksuaalselt. Samas on aga saadud andmeid analüüsidest kurb tõdeda, et 67 lähisuhtevägivalda juhtumi puhul on nende juures viibinud ja/või pealtnägijateks osutunud alaealised lapsed.



Joonis 3. Vägivalda liik

Uurides lähisuhtevägivalda menetluspraktikat Narvas selgus, et 2012. aasta jooksul alustati 41 juhtumi kohta kriminaalmenetlus (KarS § 121 tunnustel) ning 28 juhtumi kohta alustati väärtoemenetlus (Kars § 262 tunnustel), ülejäänud on aga registreeritud kui infoteade ning see tähendab seda, et ikkagi paljud juhtumid jäävad veel vajaliku tähelepanuta ning infoteadete tasemele (vt joonis 4). Infoteateid ja registreeritud menetlusi koos uurides on lõpptulemus väga murettekitav.



Joonis 4. 2012. aastal Narvas registreeritud perevägivalda juhtumite menetluste osakaal

Autor on asunud seisukohale, et menetluste alustamisel on kindlasti oluline tähtsus. See annab mõista, et vägivald ei ole mitte mingil juhul õigustatud. Vägivallatsejale selgitatakse toimepandud vägivallateo taunitavust ning alustatud menetluste raames on ohvril rohkem võimalusi saada mitmekülgset abi nii politsei kui ka teiste vastavate probleemidega tegelevate organisatsioonide poolt.

Alljärgnevalt toob autor välja näiteid lähisuhtevägivalla statistikas kajastunud juhtumite kohta, mis iseloomustavad olukorda.

Näide 1. *Naisterahvas palub abi. Elukaaslane peksis teda läbi, korteris 2 alaealist last. Ühise joomingu käigus lõi Sergei Z. rusikaga vastu nägu ja selga oma elukaaslasele Zoja T. Kiirabi ei vaja. Kannatanu ütles, et kriminaalmenetluse alustamist ei soovi ja avaldust ei tee, vaid soovis elukaaslast rahustada. Vägivallatseja Sergei Z. lahkus korterist.* – Infoteade. Samas märgib lõputöö autor, et kehtiva seaduse kohaselt ei ole § 121 alusel menetluse alustamiseks tarvis tingimata kannatanu avaldust.

Näide 2. *Olemtüli abikaasade vahel, korteris 3 alaealist last. Ühise joomingu käigus tekkis abikaasade Alina V. ja Raimo V. vahel konflikt, mis väljendus psüühilises väärkohtlemises. Kuna mõlemad vanemad olid nähtavalt alkoholihoobes, viisid politseiametnikud 3 alaealist last: Sofia V., Aleksandr S. ja Daniil K. vanaema Tatjana V. juurde.* – Infoteade

Näide 3. *Irina L. avaldas, et tema endine abikaasa Sergei M. peksis teda, tekitades füüsilist valu. Ohver Irina L. ei kutsunud ei politseipatrulli ega kiirabi, vaid pöördus järgmisel päeval ise politseisse.* – alustatud kriminaalmenetlus KarS § 121 järgi (kehaline väärkohtlemine).

Näide 4. *Jelena M. teatas, et temaga ühes korteris elav elukaaslane Jurand K, olles alkoholihoobes korraldas skandaali, kasutas ebasüüdsaid sõnu, vehkis kätega ja püüdis alustada kaklust. Saabudes kohale, oli olukord rahulik, kuid selgus, et naabrite rahu oli rikutud* – alustatud väärteomenetlus KarS § 262 (avaliku korra rikkumine).

Kõik eeltoodud perevägivalla juhtumid on erinevad, kuid on ilmselge, et iga juhtum jättis oma jälje viktimizeeritud naisohvris ja seejuures ei olegi oluline, kas naine tundis füüsilist või psühholoogilist valu, tähtis on see, et igasugune vägivald on vastuvõetamatu ja negatiivse mõjuga.

Vaatamata eelpool toodud statistilistele näitajatele, on käesoleva lõputöö autor ikkagi arvamisel, et objektiivsed andmed ja usaldusväärne statistika perevägivalla ulatuse määratlemiseks Eestis esineva kohta puuduvad, kuna latentsus lähisuhtevägivalla puhul on nii suur, et valdav enamik juhtumitest jääb registreerimata, sest lähisuhtevägivallast teatatakse vähe.

Eesti Avatud Ühiskonna poolt 2003. a läbiviidud uuringu andmetel jõuab politseini vaid väike osa vägivallajuhtumitest. Politseid teavitas kõige raskematest juhtumitest vaid 10% naisi ja 14% mehi. Suuremad barjäärid politsei teavitamisel olid naistel. Põhjused, miks ei teatata politseile, on erinevad: 59% ei pea toimunut piisavalt tõsiseks, pooled ei tahtnud, et keegi teada saaks, kolmandikul oli piinlik, 28% arvas, et politsei poleks neid uskunud. (Pettai 2003:2)

Saadud andmed viitavad sellele, et lähisuhtevägivalla ohvrid ei pidanud tähtsaks neid viktimisatsiooni juhtumeid, mis ei kaasnenud just raskemate tagajärgedega (näiteks raske tervisekahjustuse tekitamisega) ning jätsid politseisse teatamata, kui neid viktimizeeriti psühholoogiliselt või tekitati neile kergemaid tervisekahjustusi. Ka ohvri hirmutunne võimaliku kättemaksu, suhete lõppemise, materiaalse kindlustuse kaotamise ees mõjutab õiguskaitseorganite poole pöördumisel.

Samuti selgus lõputöö kirjutamisel, et vastavalt Politsei- ja Piirivalveameti läbiviidud analüüsi andmetele on esinenud juhtumeid, kus ohvrid pöördusid mittetulundusühingutesse psühholoogilise abi saamiseks pärast läbielatud, kuid politseile sellest ei teatanud. Samuti on oluline, et psühholoogilist abi ja nõustamist pakkuvad spetsialistid või ohvriabi töötajad peavad tundma vastutust ja vastavalt reageerima, kuna perevägivallast informatsiooni enda teada jätmine tegelikkuses suurendab ohtu, et vägivallatseja jätkab takistamatult oma õigusvastast tegevust ning selle tulemusel võivad saabuda raskemad tagajärjed.

Arvestades ülaltoodut võib järeldada, et paljude viktimisatsiooni juhtumite kohta puudub õiguskaitseorganid igasugune teave.

Lähisuhtevägivalla seadusliku regulatsiooni puudumise tõttu ei ole Eestis täpset ülevaadet vägivalla antud liigi levikust. Karistusseadustik diferentseerib perevägivalla juhtumid mitte sisu, vaid tagajärje alusel, seetõttu liigitab politseistatistika need isikuvastaste kuritegude hulka (vägivallateod, raske tervisekahjustus, tapmine jne). Lähisuhtevägivalla sisust,

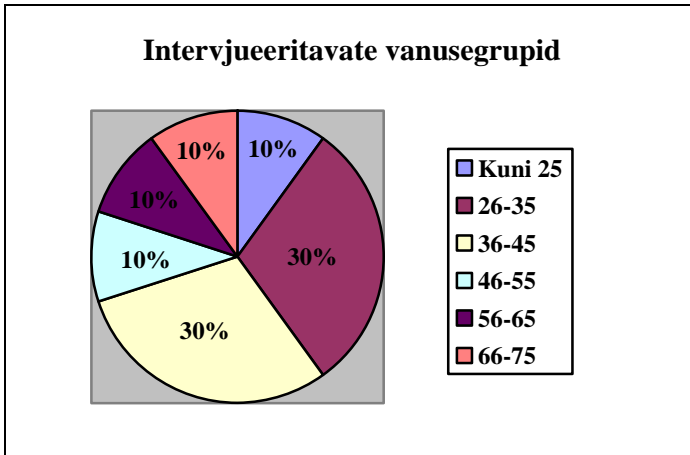
olemusest ja selle levikust saab rääkida ainult läbiviidud sotsiaalsete uuringute põhjal ning kuriteo statistika väljaselgitamisele suunatud uuringute põhjal.

2.2. Intervjuud lähisuhtevägivalla naisohvritega

Uurimuse läbiviimise meetodiks valis töö autor intervjuud, kuna valim ei ole väga suur. Intervjueeritavad on valitud politseiametnike poolt koostatud lähisuhtevägivalla infolehtede põhjal ning sellisel viisil, et nad esindaksid erinevate sotsiaal-demograafilise näitajatega grupe. Intervjuud viidi läbi silmast-silma vestluse vormis, eesmärgiks oli panna naisohvrid võimalikult vabalt rääkima, aidata neil meenutada ja analüüsida oma kokkupuudet vägivallaga. Autor juhindus standardsest küsimustikust, mis koosnes 13 küsimusest. Kõigilt intervjueeritavatelt küsiti konkreetseid küsimused, et oleks võimalik vastuseid hiljem hästi analüüsida ja võrrelda. Vajadusel esitati täpsustatavaid ja täiendavaid küsimusi. Intervjuu näitas naise ohvristumise protsessi lähisuhtevägivalla juhtumi korral ning kuidas kogetud vägivald mõjutab nende isiksuse kujunemist, elu ja tervist. Samuti soovis autor intervjueeritavate naisohvrite käest teada, millist abi ning kaitset nad on erinevatelt ametitelt saanud. Käesoleva töö autor viis intervjuud läbi ise ajavahemikul 07.02.2013.a kuni 11.03.2013.a. Intervjuude läbiviimisel arvestati ka eetilisi norme. Vastajatele tehti intervjuu läbiviimise ettepanek, kus selgitati uurimuse eesmärgi. Uurimuses osalemine oli vabatahtlik. Intervjueeriti naisohvreid vanuses alates 18 aastat. Intervjueeritavate nimed või muud isikut tuvastatavat infot ei avaldata (vt lisa 2).

Andmete analüüsimisel ning jooniste koostamisel kasutas töö autor arvutiprogramme Microsoft Excel ja Microsoft Word.

10 läbiviidud intervjuu järelendusena võiks märkida järgmist: kõik küsitletud naised on vene keelt kõnelevad ning elavad Narva linnas. Küsitletud lähisuhtevägivalla ohvrite vanusegrupid jagunesid erinevalt, näiteks kõige noorem intervjueeritav on 24 ja vanim 75 aastat vana. Samuti 26-35-aastased ja kuni 45-aastased langevad lähisuhtevägivalla ohvriteks praktiliselt võrdsetes osades. Vanusegruppide osakaalud on neis gruppides ühesugused – 30% (vt joonis 5).

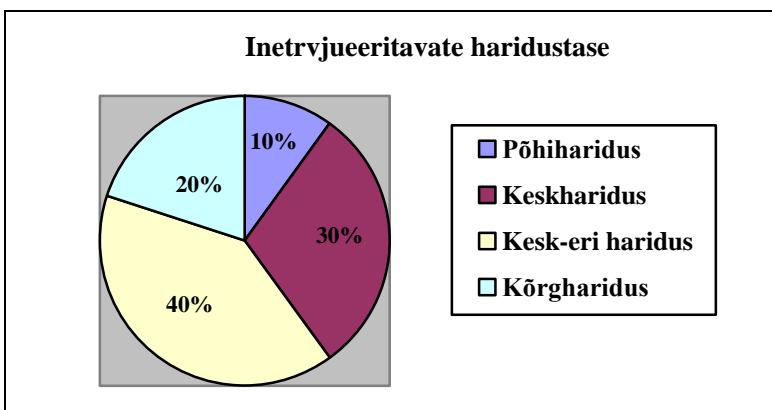


Joonis 5. Küsitletud lähisuhtevägivalla naisohvrite vanusegrupid

10 intervjueeritavast on ainult kahel naisel kõrgharidus, suurem osa on kesk- või keskeri haridusega inimesed – kokku 70% (vt joonis 6).

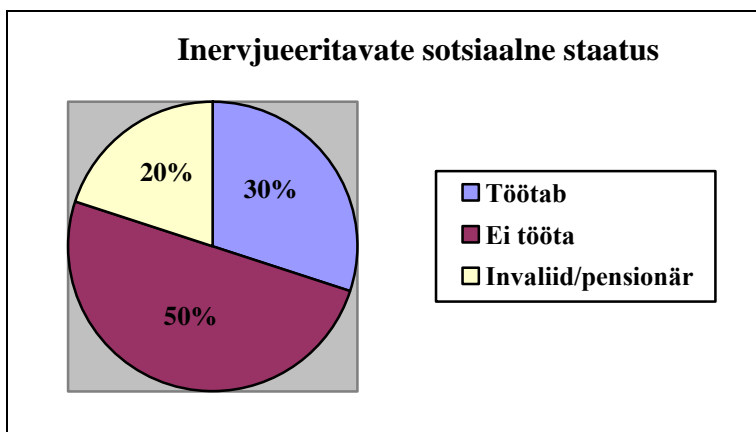
Saadud vastuste põhjal saab järeldada, et madalama haridustasemega naised sattuvad kõrgema haridustasemega naistest sagedamini perevägivalla ohvriteks.

Siiski võivad mõned mehed reageerida vägivaldselt ka naiste kõrgest haridustasemest tuleneva tugevnenud positsiooni tõttu; samas paljud naised omandavad kõrgema haridustaseme, sellest tulenevalt tekib neis suurem eneseusk, laiem tutvusringkond ja paranevad oskused hankida teavet ja muid võimalusi (WHO, 2005).



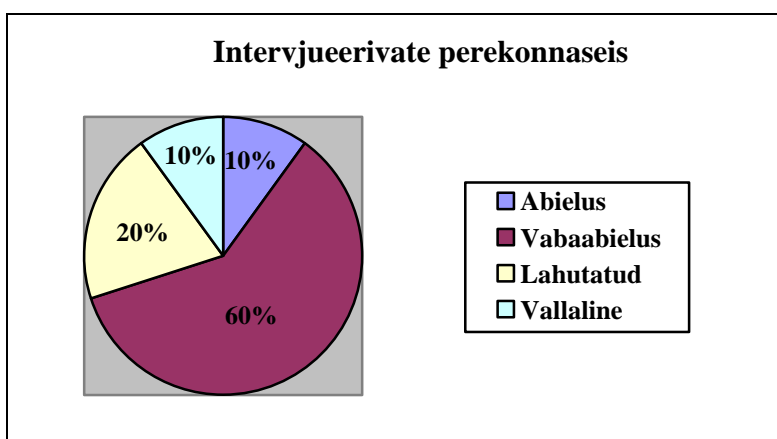
Joonis 6. Küsitletud lähisuhtevägivalla naisohvrite haridustase

Lähtuvalt läbiviidud intervjuu tulemustest võib öelda, et pea pooled küsitletud lähisuhtevägivalla ohvrid ei tööta. Samas 10 intervjuueeritavast viktimizeeritud naisest 20% moodustavad invaliidid ja pensionärid (vt joonis 7).



Joonis 7. Küsitletud lähisuhtevägivalla naisohvrite sotsiaalne staatus.

Käesoleva lõputöö autor märgib, et tänapäeval on Eestis väga laialt levinud vabaabielu, kuid see ei anna põhjust eristada selliseid inimesi ametlikult abielus olevatest paaridest. Ka läbiviidud intervjuu tulemuste põhjal selgus, et 10-st intervjuueeritud lähisuhtevägivalda kogenute seast moodustavad suurema osa vabaabielu ohvrid (60%), lahutatud naiste osakaal moodustab 20%, 1 küsitletud naisest on seaduslikult abielus ning 1 naisterahvas oli viktimizeeritud tema enda poja poolt (vt joonis 8). Uurinud küsitletud naiste kooselu pikkust selgus, et ohvri kõige pikaajalisem kooselu partneriga kestis 24 aastat ning kõige lühem 3 aastat.



Joonis 8. Küsitletud lähisuhtevägivalla naisohvrite perekonnaseis.

Läbiviidud intervjuude analüüsi tulemusel selgus, et kõik 10 küsitatud naist langesid lähisuhtes vaimse vägivalda ohvriks, nendest 8 naist kannatas ka füüsilise vägivalda all. Autor juhib tähelepanu asjaolule, et mitte keegi intervjuueeritavatest ei kogenud seksuaalset vägivalda. Vaimne vägivald seisnes naiste solvamises, alandamises, karjumises, ähvardamises füüsiline aga väljendus naiste löömisel, peksmises, kriimustamises, tõukamises, kätest haaramisest, juustest sikutamises, lohutamises ja muus taolises tegevuses, mille tagajärjel tundis naine valu. Autori arvates tähelepanu väärib see asjaolu, et ainult 3 juhtumi kohta alustas politsei kriminaalmenetlust kehaliste vigastuste tekitamise faktis, kuigi Kriminaalmenetluse seadustiku järgi on politseil kohustus alustada kriminaalmenetlust igal juhul, kui on saanud teade kuriteotunnustega sündmuse kohta ning puuduvad menetlust välistavad asjaolud. Vaatamata eelpool märgitule näitab Narva politseijaoskonna praktika, et kui ei laeku kannatanu avaldust, siis üldjuhul menetlust ei alustata. Vaimsest vägivaldast rääkides tuleb märkida, et juhul, kui puuduvad igasugused asitõendid, siis on peaaegu võimatu tõestada naise suhtes toimepandud vaimset vägivalda, kuigi on teada, et vaimne vägivald põhjustab kahjulikke tagajärgi. Tänapäeval ei ole Eestis vaimse vägivaldaga seotud karistusõiguslikke kaasusi esinenud, kuna lähisuhtevägivalda asjade puhul on peaaegu võimatu hankida objektiivseid tõendeid ning väga raske tuvastada põhjuse-tagajärje seose.

Intervjuude raames uuriti naisohvritelt samuti, millised tagajärjed tekkisid nende viktimizeerumise tulemusel. Kõik intervjuueeritavad vastasid, et halvenes vaimne seisund ning mõnel tekkisid ka tervisehäired, mis kaasnesid peavaluga, kõrge vererõhuga, ülekaaluga, südamevaluga. Naisohvrid kaebasid tekkinud närvilisuse, ärrituse, väsimuse, apaatsuse, depressiooni, sageda nutmise üle. Mõned naised hakkasid tekkinud depressiooni tõttu pingete maandamiseks rohkem suitsetama ning tarbima alkoholi. Lähisuhtevägivalda tulemusena tekkinud alkoholi liigtarbimisega üritavad naisohvrid saada vägivaldsetest kogemustest alguse saanud depressioonist üle ja endaga kuidagi hakkama saada. Samuti nimetas mõni naisohver üheks tagajärjeks ka vägivaldse poolt tekitatud varalist kahju, mis seisnes mööbli lõhkumises. Saadud tulemused aga kinnitavad veelkord, et iga lähisuhtevägivalda juhtum jätab oma jälje ohvrile tema kogu eluks. Haavade, sinikate, kriimustuste paranemisega ei kao veel see emotsionaalne valu, mis oli põhjustatud vägivaldse käitumise tagajärjel.

10 intervjuueeritud naisest 9 tõid esile partneri vägivaldse käitumise soodustavaks teguriks partneri poolset alkoholi tarbimist. Intervjuueeritud naisohvrid nentisid, et alkoholi mõju all

muutusid vägivallatsejad vihaseks, käitusid agressiivselt ning ei suutnud enam oma emotsioone ja tegusid kontrollida.

Alkohol võib toimida sotsiaalsete normide lõhkujana, kutsudes kergemini esile sotsiaalselt aktsepteerimata käitumist; alkoholi tarvitamine võib suurendada möödarääkimis- ja tülitsemisvõimalusi partnerite vahel ning mõjutada neid konflikti lahendama vägivalda teel (Allaste, Vööbus: 2009).

Lähisuhtevägivalda muude põhjuste ja soodustavate tegurite hulka kuulusid ka armukadedus naisohvrite suhtes, pere majanduslik seisund, elamispinna puudus.

Läbiviidud intervjuude tulemuste analüüsimisel selgus, et toimunud lähisuhtevägivalda juhtumite juures viibisid ka alaealised lapsed, kes osutusid vägivaldse käitumise pealtnägijateks. 8 naist märkisid, et lapsed olid kodus, kui toimus perevägivaldaakt ning 1 intervjuueeritav märkis, et vägivalda pealtnägijaks osutus töövõimetu pensionär, kes kannatab psüühikahäirete all. On oluline mõista, et lähisuhtevägivald ei ohusta peres üksnes täiskasvanuid, vaid ka lapsi, kelle jaoks on kokkupuude perevägivaldaga kas või pealtnägijana ohtlik, sest nii kujuneb välja vägivalda aktsepteeriv käitumismudel, mille laps kodunt paratamatult kaasa võtab. Üsna tihti on lapsepõlves perevägivaldaga kokku puutunud inimesed täiskasvanueas taas kas perevägivalda ohvrid või juba ise vägivallatsejad (Justiitsministeerium 2010).

Läbiviidud intervjuude käigus sooviti uurida ka seda, kuidas viktimeeritud naised reageerisid vägivaldale. Tulemused näitasid, et paljudes vägivaldajuhtumites kutsusid kohale politsei naised: mõned helistasid politseisse ise, mõned aga palusid seda teha naabritel või sugulastel. Selline reageerimine on väga tähtis. Üksikud intervjuueeritavad vastasid, et vägivaldale reageerisid vägivaldaga: karjusid vägivallatseja peale, tõukasid teda, solvasid sõnaliselt.

Lõputöö autoril on kurb meel märkida seda, et 10-st intervjuueeritavast vägivalda kogenud naisohvril tekkisid hiljem 4-1 enesetapumõtted. Kõiki enesetapumõtteid ja vastavaid käitumisi tuleb arvestada tõsiseltvõetavatena, kuna need on igal juhul seotud vajadusega abi järele. Mõned intervjuueeritavad soovisid vägivaldsele partnerile surma, kuid ei ole õnneks selle elluviimiseks midagi ette võtnud. Eelnevad Eestis läbiviidud ohvriuuringute tulemused aga

näitasid, et vägivallaohvriks sattumine tõukas ka ohvreid kriminaalsele käitumisele ja õigusvastaste tegude toimepanemisele. Näitena toob autor juhtumi, mis leidis aset 2012. aasta jaanuaril ühes Narva korteris, kui mitme aasta jooksul lähisuhtevägivalla all kannatanud naine, tekkinud tüli käigus ei tulnud enam oma emotsioonidega toime ning haaras laualt kööginõu ja lõi sellega meest, mistõttu too sama suri.

Kõigil intervjuus osalenud naisohvritel oli kokkupuude politseiga ning intervjuu tulemustest on näha, et lähisuhtevägivalla juhtumid ei olnud ühekordsed, vaid leidsid aset süstemaatiliselt ja pidevalt kordusid. Naisohvrite viktimiseerimise protsess kandis pikaajalist iseloomu.

Lähisuhtevägivalla naisohvrite intervjuu viimase küsimusena sooviti uurida, millist kaitset ning abi said ohvrid politseist. Küsimuse eesmärgiks oli uurida, kui efektiivne on ohvritele osutatud abi ja tagatud nende kaitse. 7 intervjuueeritava vastuste kohaselt viisid lähisuhtevägivalla väljakutsele reageerinud politseiametnikud alkoholijoobes vägivallatseja politseijaoskonda kainenemisele, kuna joobes isikute käitumine on üldjuhul ettearvamatu ning oma seisundi tõttu võib ta olla ohtlik nii endale kui ka ümbritsevatele isikutele. Vägivallatseja kainenemisele viimisega eemaldasid politseinikud teda kannatanust, tagades ohvrile mõneks ajaks ohutuse. Mõned naisohvrid aga märkisid seejuures, et mehe kainenemiselt vabanemisega ning koju tulekuga, muutusid viimased veelgi agressiivsemaks. Seega leiab lõputöö autor, et kainenema viimine on pigem ühekordne lahendus, mis ei saa asendada ohvrile professionaalset abi.

Samuti tuleb märkida, et 10-st intervjuueeritavast keeldus 7 naisohvrit asetleidnud lähisuhtevägivalla sündmuskohal rohkemast koostööst politseiga. 2 vägivalda kogenud vastajat teatasid, et vägivaldsete meeste suhtes alustas politsei väärteomenetluse rahu rikkumise faktis (KarS § 262 järgi) ning määras karistuseks ühele vägivallatsejale aresti ja teisele rahatrahvi. 3 intervjuueeritava ohvri öeldust selgus, et politseisse esitatud avalduse alusel alustati kehaliste vigastuste tekitamise kohta kriminaalmenetlus (KarS § 121 järgi) ning meesvägivallatsejaid karistati rahalise karistusega. Autor peab vajalikuks märkida, et kolmest kriminaalkorras karistatud meesvägivallatsejast jäid peale toimunud koos ohvriga elama 2 meest ning makstes rahalise karistuse perekonna ühiseelarvest, põhjustasid kogu perele uusi materiaalseid kannatusi.

Mõned intervjuueeritavad ohvrid mainisid, et politsei oli lähisuhtevägivalla juhtumi kohta edastanud Narva Sotsiaalabiametile või ohvriabile vastava teate ning kõnealused

organisatsioonid abistasid ohvreid nõustamisega oma pädevuse piires. Samas aga ei teadnud mõned naised midagi ohvriabi olemasolust ja seal pakutavatest abi võimalustest.

Käesolevaks hetkeks, uurinud läbiviidud intervjuude tulemusi võib järeldada, et lähisuhtevägivald võib esineda igas peres ning ohvriks võib langeda erinevas vanuses, erinevaid keeli kõnelevad, erineva haridusega ning sotsiaalse staatusega naised. Naised võivad olla viktimizeeritud nii abikaasade, kui ka elukaaslaste, ekspartnerite, poegade poolt. Kindel on see, et igasugune vägivald avaldab suurt mõju ohvri vaimsele, füüsilisele ja vahel ka majanduslikule seisundile. Samas võib lähisuhtevägivalla ohvrist ühel hetkel saada vägivalla kasutaja. Positiivsena näeb autor seda, et inimeste teadlikkus on võrreldes eelmiste aastatega tõusnud ning perevägivallast ikka midagi teatakse, kuid politseiga ei taheta eriti koostööd teha ning tihtilugu jäävad vägivallatsejad karistamata. Vaatamata sellele, et kehalise väärkohtlemise puhul menetluse alustamiseks pole avalduse esitamine tingimata vajalik on, väljakujunenud olukord, kus menetlust ei alustata, kui ei ole kannatanu avaldust laekunud.

2.3. Ekspertintervjuud ametnikega

Käesoleva töö raames on samuti läbi viidud küsitlus-ekspertintervjuu nelja Ida prefektuuri Narva kriminaalpolitsei üldkuritegude teenistuse ametnikuga, kelle üheks töökohustuseks on menetleda Narva regioonis lähisuhtevägivallaga seotud kriminaalasju (vt lisa 3), 1 Viru Ringkonnaprokuratuuri Narva osakonna ametnikuga (vt lisa 4), kelle ülesandeks on juhtida kõnealuseid kriminaalasju ning 1 Virumaa Ohvriabikeskuse Narva piirkonna ohvriabi töötajaga, kes nõustab lähisuhtevägivalla tulemusel viktimizeeritud naisi (vt lisa 5). Ekspertintervjuud annavad autori arvates kõige selgema ettekujutuse lähisuhtevägivalda puudutavast menetluspraktikast ning õiguskaitseorganite võimalustest lähisuhtevägivalla ohvritele kaitse ja abi pakkumisel. Ekspertintervjuud on läbi viidud suuliselt, ametnikele esitatud küsimuste põhjal. Läbiviidud intervjuu tulemused andsid objektiivset teavet lähisuhtevägivalla asjade menetlemisel esinenud probleemidest ja nende tekkimise põhjustest ning ametnike seisukohtadest.

Politseiametnikega intervjuu sissejuhatavas osas sooviti küsitletavate käest teada, mitu kriminaalasja nad menetlevad aastas ning milline on neist lähisuhtevägivallaga seotud

kriminaalasjade osakaal. Seejärel kajastati Narva politseijaoskonnas lähisuhtevägivallaga seotud kriminaalasjade menetlust puudutavaid küsimusi.

Kõige väiksema kriminaalpolitseis töötamise staažiga on üks küsitletav, kelle staaž on üle 1 aasta ning seda Narva linnas. Ühe ametniku puhul on tegemist 30 aastase staažiga, ühe puhul 25 aastase staažiga ning ühe puhul 18 aastase politsei töökogemusega. Samuti tuleb märkida, et kõigil 4 ametnikul ei ole lähisuhtevägivalla juhtumite menetlemine põhitöö. Intervjuude tulemusel selgus, et keskmiselt menetlevad intervjueeritud uurijad aastas alates 100 kuni 120 kriminaalasja, nendest umbes 30%-50% moodustavad lähisuhtevägivallaga seotud asjad. Suure töökoormuse põhjendasid intervjueeritud ametnikud piisava politsei ressursi puudumisega.

Järgmisena sooviti uurijatelt teada, milliseid on tüüpilised lähisuhtevägivalla juhtumid ning milliseid põhitoiminguid on vaja teostada selliste juhtumite menetlemisel.

Siinjuures on intervjueeritavad eksperdid ühel meelel ning enamus nende menetletud lähisuhtevägivalla juhtumid on esinenud elukaaslaste, abikaasade, vanemate ja laste vahel ning seisnesid kehaliste vigastuste tekitamises. Kõiki juhtumeid kvalifitseeriti KarS § 121 järgi. Intervjuu analüüsi tulemusel selgus, et antud juhtumite menetlemisel on põhitoiminguteks kannatanu, kahtlustatava ning tunnistajate ülekuulamised, vastastamine, erinevate päringute saatmine traumapunkti, sotsiaalabiametile jne, ohvri nõusolekulehe tema andmete edastamise kohta ohvriabitöötajale saatmine. Traumapunktist või haiglast soovitakse saada andmeid kannatanu pöördumise ning tekitatud vigastuste fikseerimise kohta. Üks uurijatest mainis, et prokurörid soovitasid materjalide juurde lisada ka kannatanust tehtud pildid, kus oleksid näha tekitatud kehalised vigastused ja nende iseloom. Samuti märkis üks intervjuuerijatest, et vastastamine ei anna suurt kasu, kuna toimingule allutatud isikud viibivad erutatud emotsionaalses seisundis ning tavaliselt lõpeb vastastamine mõlemapoolsete pretensioonidega või ohvri hirmutamisega. Autori arvamus siinjuures seisneb selles, et menetlustoimingute teostav uurija peaks olema pädev lähisuhtevägivalla ohvritega suhtlemisel.

Samuti uuriti politseiametnikelt läbiviidud intervjuu käigus, et kui kaua kestab lähisuhtevägivallaga seotud kriminaalasja menetlus ning millised erisused ja raskused tekivad taoliste juhtumite menetlemisel.

Siinjuures on uurijad toonud erinevaid tähtaegu. Lähisuhtevägivallaga seotud kriminaalasja menetlus kiirmenetluse raames kestab 48 tundi. Samuti kehtib Ida prefektuuris sisemine nõue, mille järgi tuleb lähisuhtevägivalla seotud asju lahendada 2 kuu jooksul. Üks uurija tõi näite, et kahtlustatava poolt oma süü ülestunnistamisel võib lähisuhtevägivallaga seotud kriminaalasja menetlus võtta aega kuni 1 nädal. Võrreldes lähisuhtevägivalla juhtumeid ja perevälist vägivalda, tõid intervjuueeritavad eksperdid erisusteks selle, et kõnealused menetlused kulgevad emotsionaalselt raskem. Ohver on stressis, pinges, tunneb häbi ja hirmu, kardab, et toimunut juhtumist saavad teada sugulased, töökaaslased või tuttavad. Tihtilugu ei ole kannatanu koostööaldis – võib muuta oma ütlusi või hoopiski keelduda nende andmisest.

Eeltoodud erisusi liigutaksid kõik 4 eksperti ka probleemide hulka. Lisaks neile tõid eksperdid lähisuhtevägivalla asjades probleemidena esile ka kahtlustatavate poolt oma süü eitamise, pealtnägijate ja võimalike tunnistajate vähesuse või puudumise, alaealiste laste ülekuulamise vajaduse, kui peretüli osapoolteks olid mõlemad vanemad.

Intervjuu viimaste küsimustena sooviti teada, kuidas lahendada olukorda, kui vägivallatseja jääb pärast toimunut elama ühte kohta koos ohvriga ning mida tuleks muuta ohvrite paremaks kaitsmiseks.

Siinkohal intervjuueeritavad vastasid erinevalt. Ühed ei näe võimalusi, kuidas eemaldada ohvrist vägivallatsejat ning piirduvad ainult soovitustega lõpetada suhe vägivallatsejaga. Samuti märkisid uurijad, et on oluline rääkida ohvrile võimalikest lähisuhtevägivalla kahjulikest tagajärgedest. Samuti pidasid eksperdid vajalikuks suunata naised pädeva organi poole, nt ohvriabi töötaja juurde, sotsiaalametniku juurde, eriarsti juurde. Üks uurijatest näeb probleemi lahendusena ohvri varjupaika paigaldamisega. Kõik 4 uurijat arvavad, et see on pigem sotsiaalne probleem ning politsei ei suuda siinkohal midagi teha.

Lähisuhtevägivalla ohvrite paremaks kaitsmiseks pakkus üks intervjuueeritavatest menetlejaist piirkonnapolitseinikel pöörata rohkem tähelepanu probleemsetele peredele, kuna just piirkonna konstaablil on rohkem teavet abi vajavate perekondade olemasolust ning nende probleemidest. Samuti kalduvad uurijad arvama, et ohvrite kaitse peab kuuluma sotsiaalsesse valdkonda. Lähenediskeelu rakendamise võimalusest mainis ainult üks uurija, kuid ise ei ole ta oma töös taolise asjaga kokku puutunud.

Et saada võimalikult paljude sihtgruppide seisukohti intervjueriti läbiviidud uuringu käigus ka 6-aastase staažiga Viru Ringkonnaprokuratuuri prokuröri abi, kellele esitati 7 lähisuhtevägivallaalaste kriminaalajade menetluse juhtimist puudutavat põhiküsimust.

Intervjuu tulemustest on selgunud, et lähisuhtevägivalla kuritegude tõendamine ei ole lihtne ning erineb teiste vägivallakuritegudest. Raskusteks tõi prokurör välja nn „*avalduse tagasivõtmise sündroomi*“, kui lähisuhtevägivalda kogunud kannatanu lepib/andestab vägivallatsejale ning soovib avaldust tagasi võtta. Samuti rõhutas prokurör, et lähisuhtevägivalla juhtumi tunnistajad ei soovi anda ütlusi enda lähedaste vastu ning kasutavad oma õigust keelduda ütluste andmisest. Siinjuures võib tekkida sõna-sõna vastu olukord, kus ongi ainult kannatanu ja kahtlustatava ütlused. Sellistel juhtudel on väga raske kahtlustatava süüd tõendada. Prokuröri hinnangul on kriminaalmenetluse probleemiks ka esinevad meditsiinasutuse ebatäpsed ja puudulikult vormistatud arstitõendid, näiteks valesti diagnoositud vigastused või arstid ei pööra vajalikku tähelepanu, jättes patsiendil fikseerimata kergemad vigastused ja kaebused. Autori arvates on see oluline probleem, kuna kui lähisuhtevägivalla naisohvrid paluvadki üldse ametiasutustelt abi, siis on väga tõenäoline, et nad pöörduvad just tervishoiutöötajate poole ning meditsiinasutuste esindajatel (naistearstid, lastearstid, perearstid) on siin tähtis roll ohvritele abi ja toetuse pakkumisel. Tervishoiuasutustelt saadud arstide kokkuvõtted ja tõendid lisatakse kriminaalmenetluse materjalide juurde ning kasutatakse kahtlustatava süü tõendamisel. Need dokumendid võivad osutada vajalikeks kohtus kui tõendusmaterjal.

Ka intervjueritava prokuröri sõnul kohaldatakse kohtueelse menetluse käigus ajutise lähenemiskeeldu harva ning sagedamini kohaldatakse lähenemiskeeldu kohtus kohtuotsusega. Autori arvates on ajutise lähenemiskeeldu lähisuhtevägivalla asjades rakendamata jätmise seotud just sellega, et seaduse järgi ajutise lähenemiskeeldu rikkumisele karistust ei järgne ning kogu tehtud töö tundub mõttetu. Selline olukord aga omakorda võib tekitada vägivallatsejal karistamatuse tunde ning kahtlustatav võib muuta kannatanu elu igal võimalikul viisil põrguks.

Lähisuhtevägivalla juhtumite menetlemine lõpeb intervjueritava prokuröri sõnade kohaselt erinevalt. Tavaliselt lõpetatakse alustatud menetlusi avaliku menetlushuvi puudumise tõttu (KrMS § 202), menetlusaluse puudumise tõttu (KrMS § 199 lg 1 p 1) ja leppimise kaudu

(KrMS § 203¹). Prokuröri edastatud vastustest selgus, et 2012. aasta jooksul lõpetati leppimise kaudu 11 kriminaalasja, nendest 4 olid seotud lähisuhtevägivallaga. Ajavahemikul alates 01.01.2013. a kuni 18.03.2013. a moodustavad 7-st leppimisega lõpetatud kriminaalasjadest 5 perevägivalla juhtumid. Prokurör märkis, et lepitusmenetlustega tegelevad Narva Sotsiaalabi amet ning kohalik ohvriabitöötaja, kes lähisuhtevägivalla asjades esinevad põhilisteks koostööpartneriteks. Samuti nimetas prokurör ka Viru Vangla kriminaalhooldusosakonda kui koostööd teostavat organisatsiooni.

Lähisuhtevägivalla vastu tõhusamaks võitlemiseks/ennetamiseks ja ohvrite paremaks kaitsmiseks ei suutnud intervjueritav prokurör tuua mingisuguseid ettepanekuid.

Vastavalt Ohvriabi seadusele on ohvriabi avalik teenus, mille eesmärk on säilitada või parandada ohvri toimetulekuvõimet. Toimetulekuks vajab ohver nii emotsionaalset tuge kui ka informatsiooni selle kohta, millist abi tal on võimalik saada.

Ekspertide intervjuerimisel esitas autor ainukesele Narva piirkonnas töötavale ohvriabitöötajale 5 küsimust, mille sisu puudutas lähisuhtevägivalla ohvrile ohvriabiteenuste osutamist. Vastavalt laekunud andmetele ning läbiviidud analüüsile selgus, et 2012. aasta jooksul pöördus Narva ohvriabisse abi saamiseks 242 isikut. Kõik isikud said vastava nõustamise. 62-le lähisuhtevägivalla naisohvrile osutati ohvriabiteenuseid, mis seisnesid nõustamises ning 10-l korral osutati lepitusteenust.

Lähisuhtevägivalla ohvrite suhtlemisel tekkinud probleemidena tõi ohvriabitöötaja esile järgmist.

Naised ei taha politseisse pöörduda, kuna kardavad, et vägivallatsejast mees ei saa karistust. Naised kurdavad, et politsei viib meest paariks päevaks ära, kuid pärast lastakse ta vabaks ning koju naasmisel peksab ta naist veel kõvemini. Samuti on naisohvrid märkinud, et rahalise trahvi või karistuse määramisel maksab töötu mehe eest naine. Ohvriabitöötaja märkis samuti, et sageli viibib naine depressioonis ning ei taha enam midagi või on tal vägivallatsejast lihtsalt kahju. Ohvriabitöötaja arvamuse kohaselt vajavad sellised naised rohkem psühholoogilist abi. Vastavalt OAS-le psühholoogilise abi kulu hüvitatakse, kui nimetatud abi osutajaks on Terviseameti tervishoiutöötajana või kutseregistris kliinilise psühholoogina või koolipsühholoogina registreeritud isik, kes tegutseb füüsilisest isikust ettevõtjana või kes on töö- või võlaõiguslikus suhtes füüsilisest isikust ettevõtja või juriidilise

isikuga, kellel on psühhiaatrilise eriarstiabi osutamise tegevusluba või kellele psühholoogilise nõustamise, psühhoteraapia või tugigrupi teenuse osutamine on põhikirjaliseks tegevuseks. Ohvriabitöötaja sõnul ei leidu Ida-Virumaa regioonis vene keelt kõnelevaid psühhologe, kes vastaks eelpool märgitud kriteeriumitele. See tähendab, et Narva lähisuhtevägivalla ohvritel puudub tasuta psühholoogilise abi saamise võimalus. Ohvriabitöötaja märgib samuti, et ohver võib pöörduda oma raha eest iga teise psühholoogi poole, kuid siinjuures peab arvestama seda, et ohvriabiklientideks on majanduslikult halvasti kindlustatud isikud, kes ei saa sellist võimalust endale lubada.

Intervjuueritud ohvriabitöötaja esitatud lähisuhtevägivalla naisohvrite paremaks abistamiseks nimetatud ettepanekute hulgas oli näiteks psühholoogilise abi kättesaadavus, teisse linna kolimisega seotud abi (raha, töökohta pakkumine).

2.4. Ettepanekud

Tulenevalt saadud statistilistest andmetest, naisohvrite intervjuudest, ekspertintervjuudest ja väljatoodud probleemidest tuleks lähisuhtevägivalla juhtumite uurimise tõhustamiseks ning ohvrite kaitsmise efektiivsuse parendamiseks:

- 1) Arendada lähisuhtevägivalla ühest mõistmist, samuti ka sellele reageerimisest ja juhtumite menetlemisest ning rakendada seda erinevate erialade spetsialistide töös. Lähisuhtevägivalla mõiste definitsiooni Eestis kehtivas seadusandluses ei ole, samas aga mitteametlikke definitsioone on mitmeid. Autori arvamuse kohaselt on kõige konkreetsem Politsei- ja Piirivalveametis kasutuselevõetud lähisuhtevägivalla mõiste, mille kohaselt on lähisuhtevägivald igasugune vaimne, füüsiline või seksuaalne vägivald, mis leiab aset inimeste vahel, kes on või on varem olnud üksteisega lähisuhetes, seadusest tulenevalt seotud või omavahel veresuguluses. Kuna politsei teostab kohtuvälist menetlust lähisuhtevägivalla asjades, oleks loogiline kasutada just eelpool toodud definitsiooni. Lähisuhtevägivald ei ole Eestis alates 1. juulist 2004. a enam erasüüdistusasi ning asjakohase menetluse alustamiseks ei ole vaja kannatanu avaldust. Vastavalt KrMS-le peab politsei alustama kriminaalmenetluse alati, kui ta tuvastab kuriteotunnused. Siinjuures pole oluline, kes edastab kuriteoteade: kas naaber, arst, kohaliku

omavalitsuse sotsiaaltöötaja või keegi kolmas isik. Seega ei saa ohvri avalduse puudumine olla enam ammu põhjus jätta lähisuhtevägivalda puudutav kriminaalmenetlus alustamata;

- 2) Täiendada politsei ressursi ning moodustada spetsiaalne rühm, mille koosseisu määrata teatud arv politseiametnikke, kes tegeleks ainult lähisuhtevägivalda juhtumite menetlemisega. Narva politseijaoskonnas tegelevad lähisuhtevägivalda juhtumite menetlemisega üldkuritegude teenistuse politseiametnikud, kelle ülesannete hulka kuuluvad ka muude kuriteokoosseisudele vastavate kuritegude menetlemine. Iga uurija menetleb aastas üle 100 kriminaalasja, neist on peaaegu pooled lähisuhtevägivalda juhtumid ning nende menetlemine on raskendatud erinevate teguritega (emotsionaalne, ajaline). Menetlejal ei ole aega asjasse süvenemiseks ja pühendumiseks, samas aga vajab ohver erilist tähelepanu, suhtumist ning julgustamist. Individuaalsel lähenemisel on võtmetähtsus. Siinkohal oleks mõistlik valmistada ette, koolitada välja tugevaid spetsialiste lähisuhtevägivalda valdkonnas. Nimetatud küsimus vajaks eraldi uurimist;

- 3) Kaaluda ajutise lähenemiskeelu rikkumisele järgnevat karistust puudutavat seadusemuudatust ning rakendada ajutise lähenemiskeeldu vägivallatseja suhtes lähisuhtevägivalda kriminaalasjade kohtueelse menetluse staadiumis. Ohvri hirm vägivallatseja ees on nii suur, et see takistab pahatihti politsei poole pöördumast. Sel juhul võimaldab Eesti seadusandlus kehtestada vägivallatseja suhtes ajutise lähenemiskeeldu juba kohtueelse menetluse ajal. Ajutise lähenemiskeelu määramise otsus tehakse kohapeal ja aega venitamata. Vägivallatsejalt võetakse õigus läheneda ohvrile teatud kaugusele, võtta temaga ühendust telefoni, kirja, interneti teel, mõjutada või ähvardada teda. Samas peaks lähenemiskeelu rikkumisele järgnema arvestatav karistus, nt ajutise lähenemiskeelu rikkumise tagajärjeks peab olema vahistamine kui raskem tõkend. Teiste riikide menetluspraktika näitab, et lähenemiskeelu täitmisel kasutatakse lähisuhtes vägivallatsejate kontrollimiseks elektroonilist järelevalvet (käe- või jalapaelad). Sel juhul saab politsei lähenemiskeelu rikkumist kohe tuvastada ning sellele kiiresti reageerida. Autor on seisukohal, et toodud kaitsemeetmeid võiks võtta kasutusele ka Eesti riigis.

- 4) Protseduurireeglite väljatöötamine politsei, ohvriabitöötajate, sotsiaaltöötajate, medikute, varjupaikade jaoks. Reeglid võiksid sisaldada juhiseid selle kohta, kes keda teavitab toimunud lähisuhtevägivalla juhtumi kohta, kuidas taolist juhtumit lahendada, milliseid abistamise ja kaitsmise võimalusi kasutada. Siinjuures on oluline arendada erinevate asutuste vahel omavahelist koostööd, tõhustada seda ning kaasata vastava ala spetsialiste ohvritega suhtlemisele ning nende abistamisele. Probleemiks on lähisuhtevägivalla ohvrid, kes ei soovi vägivallatseja kohta ütlusi anda või ei usu võimuorganitesse. Siin aga saaksid politseile abi osutada just tervisehoiuasutus, kohaliku omavalitsuse sotsiaaltöötajad, ohvriabi, kuna lähisuhtevägivalla vastases võitluses on tähtis ohvrite ravimine, mõjutamine, uude keskkonda suunamine, elukohta ja töö leidmine, kuna majanduslikes raskustes olev ohver pöörduks ilmselt tagasi endise elu ja vägivallatseja juurde.
- 5) Lähisuhtevägivalla vastase võrgustiku moodustamine. Koostöövõrgustikku peaksid kuuluma oma ala spetsialistid nii avalikust, era- kui ka kolmandast sektorist. Regulaarsed võrgustiku kohtumised (politsei, medikud, kohaliku omavalitsuse sotsiaaltöötajad, prokurörid, kohtunikud, MTÜd jt) ja võrgustiku liikmete koolitused. Ala spetsialistide kohtumised ja kogemuste vahetamised aitaksid kaasa tõhusama menetluspraktika kujunemisele ning ohvreid tulevikus paremale abistamisele-kaitsmisele.
- 6) Kohalike naiste varjupaikade ja muude abi pakutavate mittetulundusühistute järjepideva rahastamise tagamine riigi ja/või kohaliku omavalitsuse poolt. Lähisuhtevägivalla ohvritel, nende lastel või teistel sugulastel peab olema võimalus tulla ööpäevaringselt varjupaika, kus lisaks majutusteenusele on võimalik saada ka psühholoogi abi, nõustamist sotsiaalsetes ja juriidilistes küsimustes.

Arvestades lähisuhtevägivalda puudutava menetluspraktika kogemust selle ajalises ja asjalises mõttes saab kokkuvõtvalt tõdeda, et Eestil on selles valdkonnas käia veel pikk tee. Kahjuks lähisuhtevägivalda ei ole võimalik likvideerida ainult politseil või kohalikul omavalitsusel, ei saa loota ainult ohvriabiteenusele või muudele sotsiaalvaldkonnas rakendatavatele meetmetele. Siin on vaja koondada kõik jõud kokku ja luua laiapõhjaline võrgustik, et saavutada lähisuhtevägivalla juhtumite vähendamist.

KOKKUVÕTE

Käesolevas lõputöö autori poolt seatud põhieesmärgiks oli selgitada naiste viktimisatsiooni lähisuhtevägivalla asjades ning uurida, millist kaitset ohvritele on suuteline pakkuma Eesti riik ja sellekohane seadusandlus. Autor leiab, et lõputöös püstitatud eesmärk on igati täidetud.

Üheselt mõistetavat ja kõikides riikides kehtivat lähisuhtevägivalla definitsiooni ei ole. Ka Eesti seadusandlus ei sisalda lähisuhtevägivalla mõistet, kuid erivaldkondade esindajate enda poolt määratletud mitteametlike definitsioone on mitmeid. Autor eeldab, et kuna kohtuvälise menetluse läbiviijaks lähisuhtevägivalla asjades on Politsei- ja Piirivalveamet, siis lähisuhtevägivallaalaste kuritegude eristamisel muudest isikuvastastest süütegudest lähtutakse just allpool toodud definitsioonist:

Lähisuhtevägivallaks on vaimne, füüsiline või seksuaalne vägivald, mis leiab aset inimeste vahel, kes on või on varem olnud üksteisega lähisuhtes, seadusest tulenevalt seotud või omavahel veresuguluses, sealhulgas praegune ja endine abikaasa, praegune ja endine elukaaslane, vanemad või kasuvanemad, vanavanemad, teised ülenejad või alanejad sugulased või hõimlased, kelle suhtes on toime pandud väärkohtlemine.

Järgnevalt esitleb autor läbiviidud uurimuse tähtsamaid tulemusi.

Läbiviidud uuring on näidanud, et madalama haridustasemega, töötud, vabaabi elavad naised vanuses 26-45 aastat langesid sagedamini lähisuhtevägivalla ohvriks kui mehed. Kusjuures kõik 10 küsitatud naist langesid lähisuhtes vaimse vägivalla ohvriks. Nendest 8 naist kannatas ka füüsilise vägivalla all.

Uuringu tulemuste poolest osutus autori jaoks murettekitavaks asjaoluks see, et intervjueritute ohvrite psüühika on äärmiselt kurnatud. Lähisuhtevägivald on viinud enamiku ohvritest stressi seisundisse, suurem osa naistest kurtsid nõrkuse ja väsimuse üle. Ohvrite stressirohke elu tekitab neil enesetapumõtteid, kuna uuringu tulemustest ilmnes, et neljandik küsitatud naisohvritest mõtlesid enesetapule.

Läbiviidud uuringu tulemustega paistab silma, et 8 toimunud lähisuhtevägivalla juhtumite juures on viibinud ka alaealised lapsed. Autor on seisukohal et vägivalla nägemine mõjub lapse emotsionaalset ja sotsiaalset arengut.

Samuti läbiviidud uuringu tulemusena selgitas autor välja, et lähisuhtevägivalda peamiseks soodustavaks teguriks töid küsitletud naisohvrid alkoholi tarbimist mehe poolt ning seega vägivallaga kokkupuutunud naised on sagedamini kannatanud alkoholijoobes partneri vägivalla all. Tähelepanuväärt ka see asjaolu, et 7 intervjueeritava vastuste kohaselt viisid mõneks ajaks lähisuhtevägivalla väljakutsele reageerinud politseiametnikud alkoholijoobes vägivallatseja politseijaoskonda kainenemisele, kuid see ei lahendanud probleemi ja mees tuli tagasi.

Uuringu tulemustest ilmnes, et kahjuks paljud naisohvrid ei tea ohvriabi ja teiste lähisuhtevägivallaga tegelevate organisatsioonide olemasolust ja seal pakutavatest abi võimalustest.

Tuleb märkida, et Eesti seadusandluses puudub lähisuhtevägivalla koosseis, siis statistilised andmed on koostatud Eesti Karistusseadustiku vastavate kuriteokoosseisude põhjal, nt KarS § 121 (kehaline väärkohtlemine), KarS § 120 (ähvardamine), KarS § 122 (piinamine), KarS § 117 (surma põhjustamine ettevaatamatuses) jt. Läbiviidud ekspertintervjuude tulemused näitasid, et tavaliselt lähisuhtevägivallaga seotud kriminaalasja menetlus kestab alates 48 tundi kuni 2 kuud ning politsei poolt läbiviidavateks põhitoiminguteks on kannatanu, kahtlustatava ning tunnistajate ülekuulamised, harva vastastamine, erinevate päringute saatmine traumapunkti, ohvri nõusolekulehe tema andmete edastamise kohta ohvriabitöötajale saatmine. Samuti selgus, et ajutise lähenemiskeeldu kohtueelse menetluse käigus kohaldatakse harva, kuna seadusandlus ei näe ette ajutise lähenemiskeeldu rikkumisele järgnevat karistust. Lõputöö tulemusel selgus, et tavaliselt lõpetatakse alustatud menetlusi avaliku menetlushuvi puudumise tõttu (KrMS § 202), menetlusaluse puudumise tõttu (KrMS § 199 lg 1 p 1) ja leppimise kaudu (KrMS § 203¹). See aga tähendab, et paljudel juhtudel jääb vägivallatsenud mees karistamata ja ohver kaitsmata.

Uuringu tulemused olid autori jaoks mõnevõrra üllatavad sest, lähisuhtevägivallaga seotud kriminaalasju menetlevad uurijad on arvamusel, et lähisuhtevägivald on sotsiaalne probleem ning politseil puuduvad võimalused ohvrite abistamiseks ja kaitsmiseks.

Ka kohaliku ohvriabitöötaja intervjuerimise tulemused näitasid, et ohvriabi poolt pakutavad abivõimalused on väiksed: puuduvad kvalifitseeritud ametnikud ning enamjaolt abi piirdub ohvrite nõustamisega ja väga harva ohvri ja vägivallatseja lepitamisega.

Töö raames jõudis autor selgusele, et paraku tuleb tõdeda, et taoliste juhtumite väljakujunenud menetluspraktika ei võimalda lähisuhtevägivalla ohvritele küllaldast kaitset ja abi. Riigi pakutav ohvriabiteenus on leidnud ühiskonnas oma koha inimeste murede lahendamisel, kuid ohvrite abistamine enamjaolt seisneb ainult nende nõustamises ja väga harva ohvri ja vägivallatseja lepitamises. Vägivalla puhul on vaja tagada eelkõige ohvri turvalisus, kuid tuleb tõdeda, et seda ei ole Eesti riigis võimalik teha praegu kehtivate seaduste alusel, kus ohver on küllaldase kaitseta (nt lähenemiskeeld ei taga ohvritele reaalselt kaitset). Ka vägivalla uurimise ja vägivalla vastase tegutsemise alal koolitamata spetsialistide võrgustik tekitab muret: ei alustata menetlusi, ei tehta omavahelist koostööd, ei teata abistamise võimalustest jms. Kindlasti lähisuhtevägivalla ohvritega tegelejad vajavad paremat ja kaasaegset ettevalmistust.

Ametlik statistika näitab, et viimasel ajal on suurenenud isikuvastased kuriteod ja eeskätt kehalised väärkohtlemised. Vaatamata sellele, et praegu lähisuhtevägivallale pööratakse rohkem tähelepanu kui kunagi varem, jääb naiste viktimisatsioon lähisuhtevägivalla asjades terves Eestis ikkagi kõrgeks. Eesti ühiskond peaks püüdlema selle poole, et meie riigi peredes ei oleks vägivallal kohta.

РЕЗЮМЕ

Заключительная работа написана на эстонском языке и состоит из 55 страниц. При написании работы было использовано 32 источника. Основной целью данной заключительной работы является выяснение виктимизации женщин в делах насилия в близких отношениях и исследование возможностей эстонского государства и законодательства по предоставлению защиты жертвам. Работа состоит из двух глав, одна из которых теоретическая и одна исследовательская. Первая глава сосредотачивается на формировании, как внутригосударственного, так и международного понятия насилия в близких отношениях. Автор дает представление о понятии женской виктимизации и наступающих в результате насилия последствиях для женщин. Также рассматриваются факторы, благоприятные для применения насилия в близких отношениях, и возможности предоставления помощи и защиты жертвам. Вторая часть работы содержит статистику, посвященную проблемам насилия в близких отношениях и исследование в отношении виктимизации женщин. В качестве методов исследования выбраны фокус-интервью и эксперт-интервью. В рамках заключительной работы с 10, проживающими в Нарве женщинами-жертвами насилия в близких отношениях, проведены интервью в форме беседы с глазу на глаз и 6 эксперт-интервью со специалистами данной деятельности. Результаты исследования заключительной работы дают представление о виктимизации женщин, а также о том, какие последствия получают женщины в результате их виктимизации, и какую защиту и помощь предоставляет государство. Анализ результатов проведенных эксперт-интервью помог выявить проблемы, возникающие при расследовании случаев насилия в близких отношениях, обозначить их и предложить соответствующие решения и возможности в аспектах действенной защиты и разносторонней помощи женщинам-жертвам насилия в близких отношениях. Исходя из результатов исследования, было выдвинуто 6 предложений, которые помогли бы усилить расследование случаев насилия в близких отношениях и улучшить эффективность защиты жертв.

VIIDATUD ALLIKATE LOETELU

- Allen, M., Perttu, S. 2010. Sotsiaal- ja tervishoiu valdkonna õpetajad vägivalla vastu. Õpetaja käsiraamat. Lisamaterjal. Helsingi Ülikooli Palmenia Täienduskoolitus keskus
- Bancroft, L. & Silverman, JG. 2007. Vägivallatseja lapsevanemana. Tartu: Tartu Naiste Varjupaik.
- Council of Europe: Combating violence against women: Stocktaking study on the measures and actions taken in Council of Europe Member States, Council of Europe, Strasbourg 2006
- Dussich, J. 2000. Victimology – Past, Present and Future. 131st International Senior Seminar
- Eesti Naisteühenduse Ümarlaud. Naistevastane vägivald. <http://www.enu.ee/enu.php?keel=1&id=369> välja otsitud 01.03.2013.a
- Girshick, Lori B. 2009. Same-Sex Interpersonal Violence: An Activist Researcher's Commentary. Forthcoming 2010. <http://www.loribgirshick.com/vita.html> välja otsitud 01.03.2013.a
- Kane, J. 2008. Perevägivald. Brüssel: Euroopa Komisjon
- Kannatanud ja tunnustajad süüteo menetluses. 2012. Justiitsministeeriumi koduleheküljelt <http://www.just.ee/orb.aw/class=file/action=preview/id=56671/Kannatanud+ja+tunnustajad+s%FC%FCteomenetluses.pdf> välja otsitud 01.3.2013
- Karistusseadustik 06.06.2001, jõustunud 01.09.2002- RT I 2001, 61, 364 ... RT I, 04.04.2012
- Kase, H. 2002. Vaikijate hääled. Tallinn: Eesti Avatud Ühiskonna Instituut
- Kase, H. 2004 Lähisuhtevägivald. Tallinn: Eesti Avatud Ühiskonna Instituut
- Kase, H., Pettai, I. 2005. Perevägivald Lääne-Eestis 2004-2005 Politseistatistika analüüs. Tallinn: Avatud Eesti Fond.
- Kase, H., Pettai, I. 2006. Naistearstile naistevastasest vägivallast. Tallinn: Eesti Avatud Ühiskonna Instituut.
- Kriminaalmenetluse seadustik 12.02.2003, jõustunud 01.07.2004 - RT I 2003, 83, 558... RT I, 09.07.2012
- Laanpere, M. 2012. Lähisuhtevägivald ja tervis. Tartu Ülikooli kodulehelt <http://dSPACE.utlib.ee/dSPACE/bitstream/handle/10062/24125/index.html> välja otsitud 01.03.2013

- Lutt, K. 2007. Eesti perevägivald vastane poliitika: struktuuri vastavus vajadustele. Publitseeritamata bakalaureusetöö. Tallinna Ülikool
- Ohvriabi käsiraamat. Tallinn: EV Sotsiaalministeerium; 2002
- Ohvriabi seadus 17.12.2003, jõustunud 01.01.2004- RT I 2004, 2, 3... RT I 2010, 22, 108
- Paabo, R., Aru, K. 2012. Analüütiline ülevaade lähisuhtevägivald juhtumitest, toimepanijatest ja kannatanutest perioodil 2012, 5 kuud. Politsei- ja Piirivalveamet
- Pettai, I., Proos, I. 2003. Vägivald ja naiste tervis. Sotsioloogiliste uuringute materjalid. Tallinn
- Politsei ja piirivalve seadus, jõustunud 06.05.09- RT I 2009, 26, 159... RT I, 04.07.2012, 1
- Salla, J, Surva L. 2011. Perevägivald juhtumite menetluspraktika: 2010, Justiitsministeerium.
- Soo, K. Paarisuhtevägivald Eestis – levik ja tagajärjed. Sotsiaalministeerium. Tartu Ülikool Sotsioloogia ja sotsiaalpoliitika instituut
http://www.sm.ee/fileadmin/meedia/Dokumendid/Sotsiaalvaldkond/kogumik/Paarisuhtevagivallaraaport_loplik.pdf 01.03.2013
- Sootak, J. 1982. Perekonnatüli või kuritegu? Tallinn: Eesti Raamat
- Sugg, N., Thompson, R., Thompson, D., Maiuro, R. and F. Rivara. 1999. Domestic Violence and Primary Care: Attitudes, Practices, and Beliefs. Archives of Family Medicine, 8:301-306
- Traat, U. 2010. Viktimoloogia: areng, aine ja uuringud. Ühiskonna turvalisuse teenistuses. Tallinn: SKA
- Vaher, K-M. 2010. Seletuskiri Vabariigi Valitsuse algatatud kriminaalmenetluse seadustiku muutmise ja sellega seonduvalt teiste seaduste muutmise seaduse eelnõu (599 SE II) teise lugemise teksti juurde. Riigikogu kodulehelt
www.riigikogu.ee/index.php?op=emsplain&page=pub välja otsitud 01.03.2013
- Väli, M. 2012. Perevägivald. Riigikogu kantselei õigus- ja analüüsiosakond
- Walby, S. 2004. The cost of domestic violence, Women and Equality Unit, UK Department of Trade and Industry, London
- Wallace, H. 1998. Victimology: legal, psychological, and social perspectives. USA: Allyn and Bacon.
- Ривман Д.В., Устинов В.С. 2000. Виктимология. СПб
- Франк Л.В. 1972. Виктимология и виктимность. Душанбе

TABELITE JA JOONISTE LOETELU

Tabel 1. 2012. aasta jooksul Eestis registreeritud lähisuhtevägivalla juhtumid kvalifikatsioonide lõikes.....	19
Tabel 2. 2012. aasta jooksul Narva linna haldusterritooriumil registreeritud lähisuhtevägivalla juhtumid kuude lõikes	22
Joonis 1. Vägivalla jagunemine.....	6
Joonis 2. Lähisuhtevägivalla ohvrite jaotus Narva näitel 2012. aasta jooksul	22
Joonis 3. Vägivalla liik	23
Joonis 4. 2012. aastal Narvas registreeritud perevägivalla juhtumite menetluste osakaal	23
Joonis 5. Küsitletud lähisuhtevägivalla naisohvrite vanusegrupid.....	27
Joonis 6. Küsitletud lähisuhtevägivalla naisohvrite haridustase	27
Joonis 7. Küsitletud lähisuhtevägivalla naisohvrite sotsiaalne staatus.....	28
Joonis 8. Küsitletud lähisuhtevägivalla naisohvrite perekonnaseis.....	28

LISA 1. SA NARVA HAIGLA TASU ERIARSTI AMBULATOORSE VISIIDI JA VOODIPÄEVA EEST

SA NARVA HAIGLA



TASU ARSTI AMBULATOORSE VISIIDI JA ERIARSTI KODUVISIIDI EEST

Ravikindlustuse § 69, § 70 ja 72 alusel on Narva Haiglas alates 10.01.2013.a.:

1. Kehtestatud tasu eriarsti ambulatoorse visiidi eest:

- | | |
|--|----------|
| • täisealistele patsientidele | 5,00 EUR |
| • patsientidele vanuses 2-18. Aastat | 2,50 EUR |
| • vanaduspensionäridele (pensionitunnistuse alusel) | 2,50 EUR |
| • patsientidele, kellel on töövõimetus 40% ja rohkem | 2,50 EUR |

2. Punktis 1 märgitud Narva Haigla spetsialisti ambulatoorse visiidi eest tasu maksmisest on patsiendid vabastatud järgmistel juhtudel:

- alla 2 aastased;
- rasedad alates 12. rasedusnädalast;
- pöördumisel günekoloogi poole 2 nädala jooksul peale aborti;
- esmasel pöördumisel günekoloogi poole 2 kuu jooksul peale sünnitust;
- juhul, kui vältimatu ambulatoorse erialase arstiabi osutamisele järgneb vahetult statsionaarse arstiabi osutamine;
- patsiendid, keda Narva Haigla eriarsti juurde saatis Narva Haigla või teise raviasutuse eriarst, kus osutatakse samasugust erialateenust;
- tasuliste raviteenuste osutamisel;
- pöördumisel skrining uuringutele
- korduvate retseptide saamiseks
- korduva vastuvõtu korral, kui arst kutsub patsienti ravi kontrollimiseks, muutmiseks või korduvate ravi protseduuride läbiviimiseks ühe ravijuhtumi piires ning kui patsiendile on väljastatud kutse korduvale vastuvõtule (kutse arsti vastuvõtule).

3. Eriarsti koduviisi tasu on kõigile patsientidele vanuses 2.a. aastat ja vanematele 5.00 EUR. Tasu koduviisi eest ei või ületada 5.00 EUR, sõltumata patsientide arvust, kellele osutatakse abi eriarsti ühe ja sama koduviisi ajal. Koduviisi tasu ei võeta rasedatelt alates 12. rasedusnädalast ja patsientidelt vanuses alla 2 aasta.

Reg. nr. 90003217
KMKR EE100798377
Tehingupartneri kood 185304
Haigla 7, 20104 Narva, EESTI

Tel. 35 71 800
Fax 35 71 801
haigla@narvahaigla.ee

A/a 10220020753013
SEB
A/a 221018479486
Swedbank



Patsiendi omaosalustasu määr

1.1. Ravikindlustuse seaduse §71 ja §72 ja SA Narva Haigla Nõukogu 03.10.2003.a otsuse alusel kinnitada, alates 01.02.2013.aastast statsionaari voodipäeva patsiendi omaosaluse määraks (kood T*078) 2,50 eurot, kuid mitte rohkem kui 10 päeva eest.

Voodipäevatasu ei võeta:

- a) intensiivravi osutamise eest I – III etapis.
 - b) raseduse ja sünnitusega seotud statsionaarse arstiabi osutamise eest.
 - c) statsionaarse arstiabi osutamisel alaealisele. (kuni 18 aastased isikud).
 - d) kui patsient maksab ravi eest ise, kas osaliselt või täies mahus.
 - e) kui patsient sureb haiglas.
 - f) päevastatsionaari patsientidelt (ravi päevastatsionaaris ei loeta statsionaarseks raviks).
- 1.2. Kui patsiendilt võetakse tasu statsionaarse taastusravi voodipäeva eest taastusravi osakonnas on vastavalt Eesti Haigekassa tervishoiuteenuste hinnakirja koodile 8026.
- 1.3. Kui patsiendilt võetakse tasu statsionaarse hooldusravi voodipäeva eest taastusravi osakonnas on vastavalt Eesti Haigekassa tervishoiuteenuste hinnakirja kood 2053 järgi.
- 1.4. Kui patsiendilt võetakse tasu meditsiinilise abordi eest on vastavalt Eesti Haigekassa tervishoiuteenuste hinnakirja kood 2210K järgi.
- 1.5. Kui patsiendilt võetakse tasu meditsiinilise abordi eest on vastavalt Eesti Haigekassa tervishoiuteenuste hinnakirja kood 2287K järgi.

LISA 2. INTERVJUU LÄHISUHTEVÄGIVALLA NAISOHVRITEGA

Lõputöö teemal: “Naiste viktimisatsioon lähisuhtevägivalda asjades (Narva näitel)”

Intervjueerija: Jelena Roos-Metsma, Ida prefektuuri Narva politseijaoskond (Sisekaitseakadeemia, Politsei- ja Piirivalvekolledži Politsei kaugõppe rühma PK111 üliõpilane)

Kuupäev:.....

Küsimused:

1) Teie vanus/rahvus/haridus/töökoht?

Vastus:

2) Teie perekonnaseis ja pere suurus?

Vastus:

3) Teie partneri vanus/haridus/töökoht?

Vastus:

4) Kui kaua kestab/kestis Teie kooselu?

Vastus:

5) Mis laadi vägivalda esines Teie kooselus?

Vastus:

6) Kui kaua ja kui tihti Te vägivalda kogesite?

Vastus:

7) Mis oli Teie arvates kogetud vägivalda põhjuseks?

Vastus:

8) Kui raskeid tagajärke põhjustas vägivalda kasutamine Teie suhtes? Kuidas see mõjutas Teie tervist, ellusuhtumist jne?

Vastus:

9) Kas vägivalda kasutati Teie suhtes laste juuresolekul või ilma laste osaluseta?

Vastus:

10) Kuidas Teie reageerisite vägivaldale?

Vastus:

11) Kas Teil on kunagi tekkinud enesetappu mõtteid või mõtteid partneri ära tappa?

Vastus:

12) Millal peale vägivalda alustamist pöördusite esimest korda politseisse. Kirjeldage seda juhtumit?

Vastus:

13) Millist abi Te saite politseist?

Vastus:

LISA 3. EKSPERTINTERVJUU UURIJATEGA

Lõputöö teemal: “Naiste viktimisatsioon lähisuhtevägivalla asjades (Narva näitel)”

Intervjueerija: Jelena Roos-Metsma, Ida prefektuuri Narva Politseijaoskond (Sisekaitseakadeemia, Politsei- ja Piirivalvekolledži Politsei kaugõppe rühma PK111 üliõpilane)

Kuupäev:.....

Sissejuhatus

Milline on Teie staaž Narva kriminaaltalituse üldkuritegude teenistuses?.....

Kellena (jälitusametnik, uurija, eriasjade uurija vm) Te hetkel töötate?.....

Palju kriminaalasju Te aastas keskmiselt menetlete?.....

Palju lähisuhtevägivallaga seotud kriminaalasju Te aastas keskmiselt menetlete?.....

Küsimused:

- 1) Millised on tüüpilised lähisuhtevägivalla juhtumid, mida Teie menetlete või olete varem menetlenud?

Vastus:

- 2) Milliseid põhitoiminguid on vaja teostada lähisuhtevägivalla juhtumite menetlemisel?

Vastus:

- 3) Millised erisused on lähisuhtevägivalla juhtumite menetlemisel võrreldes vägivallaga, mis toimub isikute vahel, kes ei ole lähisuhetes?

Vastus:

- 4) Millised raskused tekkivad kõnelevate juhtumite menetlemisel?

Vastus:

- 5) Kui kaua kestab lähisuhtevägivallaga seotud kriminaalasja menetlus?

Vastus:

- 6) Kuidas lahendada olukorda, kui vägivallatseja peale toimunud jääb elama ühes kohas koos ohvriga?

Vastus:

- 7) Mida Teie arvates tuleks muuta lähisuhtevägivalla ohvrite paremaks kaitsmsieks?

Vastus:

LISA 4. INTERVJUU PROKURÖRIGA

Lõputöö teemal: “Naiste viktimisatsioon lähisuhtevägivalla asjades (Narva näitel)”

Intervjueerija: Jelena Roos-Metsma, Ida prefektuuri Narva Politseijaoskond (Sisekaitseakadeemia, Politsei- ja Piirivalvekolledži Politsei kaugõppe rühma PK111 üliõpilane)

Kuupäev:.....

Sissejuhatus

Milline on Teie staaž Viru Ringkonnaprokuratuuri Narva osakonnas?.....

Kellena (prokuröri abi, ringkonnaprokurör, vanemprokurör) Te hetkel töötate?.....

Palju kriminaalasju Te aastas keskmiselt juhite?.....

Palju lähisuhtevägivallaga seotud kriminaalasju Te aastas keskmiselt juhite?.....

Küsimused:

1. Millised raskused tekkivad lähisuhtevägivalla kuritegude tõendamisel?

Vastus:

2. Kui tihti kriminaalmenetluse tagamiseks kohaldatakse vägivallatsejale (kahtlustatavale) ajutise lähenemiskeelu ja kui tõhus Teie arvates see on?

Vastus:

3. Millistel põhjustel lõpetatakse lähisuhtevägivalla kuritegude kriminaalmenetlused?

Vastus:

4. Kui tihti ja miks rakendatakse kannatanu ja kahtlustatava vahelist lepitusmenetlust lähisuhtevägivalla asjades? Kes tagab lepitusteenuse osutamise?

Vastus:

5. Millised probleemid tekkivad lähisuhtevägivalla kuritegude uurimise juhtimisel?

Vastus:

6. Milliste asutustega toimub koostöö lähisuhtevägivalla kuritegudes ja kuidas?

Vastus:

7. Millised on Teie ettepanekud lähisuhtevägivalla vastu tõhusamaks võitlemiseks ja ohvrite paremaks kaitsmiseks?

Vastus:

LISA 5. INTERVJUU OHVRIABITÖÖTAJAGA

Lõputöö teemal: “Naiste viktimisatsioon lähisuhtevägivalla asjades (Narva näitel)”

Intervjueerija: Jelena Roos-Metsma, Ida prefektuuri Narva Politseijaoskond (Sisekaitseakadeemia, Politsei- ja Piirivalvekolledži Politsei kaugõppe rühma PK111 üliõpilane)

Kuupäev:

Küsimused:

1. Mitu ohvriabiteenuse osutamisega seotud juhtumit on 2012.a jooksul registreeritud Narva ohvriabi poolt?

Vastus:

2. Mitmele lähisuhtevägivalla naisohvrile on vastavalt Ohvriabi seadusele 2012.a jooksul osutatud ohvriabiteenused?

Vastus:

3. Milliseid ohvriabiteenuseid on 2012.a jooksul osutatud lähisuhtevägivalla naisohvritele (lepitusteenus, hüvitis, psühholoogilise abi vms) ning millised teenused olid kõige kasutatavamad?

Vastus:

4. Millised probleemid tekkivad lähisuhtevägivalla naisohvritega suhtlemisel või abi osutamisel?

Vastus:

5. Millised on Teie ettepanekud lähisuhtevägivalla naisohvrite paremaks abistamiseks?

Vastus: