

Sisekaitseakadeemia

Finantskolledž

Annika Mätas

KOHALIKE MAKSUDE OSAKAAL  
OMAVALITSUSTE EELARVETES 2004-2008

Lõputöö

Juhendaja:

Uno Silberg, PhD

Tallinn 2009

## ANNOTATSIOON

Table 1

Kolledž: Finantskolledž	Kuu ja aasta: juuni 2009
Töö pealkiri: KOHALIKE MAKSUDE OSAKAAL OMAVALITSUSTE EELARVETES 2004-2008	
Töö autor: Annika Mätas	Olen nõus oma lõputöö kättesaadavaks tegemisega elektroonilises keskkonnas.
Allkiri:	
<p>Lühikokkuvõte: Lõputöö on kirjutatud teemal kohalike maksude osakaal omavalitsuste eelarvetes. Töö on kirjutatud eesti keeles, koosneb 41 leheküljest, millele lisandub 4 lehekülge lisadena. Lõputöö koostamisel on kasutatud 27 allikat. Võõrkeelne kokkuvõte on koostatud inglise keeles.</p> <p>Töö eesmärk on analüüsida kohalike maksude osakaalu omavalitsuste eelarvetes 2004 – 2008.</p> <p>Lõputöös on püstitatud järgmised uurimisülesanded:</p> <ol style="list-style-type: none"> <li>1. anda ülevaade kohalike maksude olemusest;</li> <li>2. läbi viia telefoniküsitlus omavalitsustes kohalike maksude kehtestamise kohta ja analüüsida saadud tulemusi;</li> <li>3. anda ülevaade omavalitsuste eelarvete struktuurist;</li> <li>4. analüüsida kohalike maksude osa omavalitsuste eelarvetes.</li> </ol> <p>Lõputöö koosneb kahest peatükist. Esimeses peatükis antakse ülevaade Eestis kehtivate kohalike maksude olemusest ja analüüsitakse kohalike maksude kehtestamist linna- ja vallavalitsustes. Teises peatükis antakse ülevaade omavalitsuse eelarve õiguslikest alustest ja struktuurist. Peatükis analüüsitakse kohalike maksude osa omavalitsuste tulubaasis.</p> <p>Töö autor jõudis järeldusele, et kohalikke makse kehtestatakse linnades ja valdades väga vähesel määral ja kohalikud maksud ei oma omavalitsuste tulubaasides erilist kaalu.</p>	
Võtmesõnad: kohalik omavalitsus, kohalikud maksud, omavalitsuse eelarve	
Keywords: self – government, local taxes, self – governments budget	
Säilitamise koht: Sisekaitseakadeemia	
Vastab lõputöö nõuetele	
Juhendaja: Uno Silberg, PhD	Allkiri:
Kaitsmisele lubatud	
Kolledži direktor: Uno Silberg, PhD	Allkiri:

# SISUKORD

SISSEJUHATUS .....	4
1. KOHALIKUD MAKSUD .....	6
1.1. Kohalikud maksud Eestis .....	6
1.2. Kohalike maksude kehtestamine .....	13
2. KOHALIKUD MAKSUD OMAVALITSUSTE EELARVETES.....	24
2.1. Kohaliku omavalitsuse eelarve ja tulude struktuur .....	24
2.2. Kohalike maksude osa omavalitsuste tulubaasis .....	29
KOKKUVÕTE.....	36
SUMMARY .....	38
VIIDATUD ALLIKATE LOETELU .....	39
TABELITE JA JOONISTE LOETELU.....	41
LISA 1. Müügitmaksu deklaratsiooni vorm.....	42
LISA 2. Omavalitsuste nimekiri maakondade lõikes.....	43
LISA 3. Telefoniküsitlus .....	44
LISA 4. Kohalikke makse kehtestanud omavalitsuste nimekiri maksude kaupa.....	45

## SISSEJUHATUS

Eestis korraldavad kohaliku elu küsimusi kohalikud omavalitsused - vallad ja linnad. Seadustega ja muude õigusaktidega on neile pandud kohustused, millega nad osutavad teenuseid valla või linna haldusterritooriumi elanikele. Kohalike teenuste täitmiseks on riik omavalitsustele ette näinud rahalised vahendid, mis peaks olema vastavuses neile seadustega pandud kohustustega.

Osa kohalike võimuorganite rahalistest vahenditest tuleb kohalikest maksudest ja koormistest, mille suuruse nad võivad seadusega lubatud piires ise määrata. Vastavalt kohalike maksude seadusele on omavalitsustele antud võimalus oma tulubaasi suurendamiseks - kehtestada makse, mis kehtivad konkreetse omavalitsuse territooriumil.

Lõputöö on kirjutatud teemal kohalike maksude osakaal omavalitsuste tulubaasis. Täna ses jahtuvas majanduses, kus nii riik kui omavalitsused otsivad võimalusi kulude kokkuhoiuks ja tulubaasi suurendamiseks, on teema eriti aktuaalne. Kohalikud maksud võimaldavad olla volikogudel aktiivsed, kehtestada oma haldusterritooriumil täiendavaid makse, läbi selle suurendada maksulaekumisi ja eelarve tulude mahtu.

Käesoleva töö eesmärk on analüüsida kohalike maksude osatähtsust omavalitsuste eelarvetes aastatel 2004 - 2008.

Eesmärgi saavutamiseks on lõputöö raames püstitatud järgmised uurimisülesanded:

1. anda ülevaade kohalike maksude olemusest;
2. läbi viia telefoniküsitlus omavalitsustes kohalike maksude kehtestamise kohta ja analüüsida saadud tulemusi;
3. anda ülevaade omavalitsuste eelarvete struktuurist;
4. analüüsida kohalike maksude osa omavalitsuste eelarvetes.

Uurimismeetodina kasutab autor andmete kogumise ja tõlgendamise analüütilisi meetodeid.

Töö koosneb kahest peatükist. Esimeses peatükis antakse ülevaade kõigist kohalike maksude seadusega võimaldatud kohalikest maksudest, tuginedes seadusele ja tuuakse välja nende maksude olemus. Uuringu käigus selgitatakse välja, kui palju omavalitsusi ja milliseid kohalikke makse on valla- ja linnavolikogud oma haldusterritooriumil kehtestanud. Antakse ülevaade maksumäärustes sisalduvast - kui suurtes määrades ja milliste tingimustega peavad maksumääruse kehtestanud valla või linna territooriumil elukohta omavad või neid külastavad inimesed arvestama.

Teises peatükis käsitletakse kohaliku omavalitsuse eelarvet, eelarve kujunemise õiguslikke aluseid ja eelarve tulude struktuuri. Antakse ülevaade kohaliku omavalitsuse eelarve tuludest. Eelarve tulude struktuuri kirjeldamisel analüüsitakse tulubaasi erinevaid osasid 2007. aasta tulude laekumise lõikes. Analüüsisides kohalike maksude osa omavalitsuste tulubaasis, on kasutatud Rahandusministeeriumi veebilehel olevaid omavalitsuste kuuaruandeid aastatel 2004 - 2008.

Lõputöö koostamisel on kasutatud seadusi, erialast kirjandust ja andmeid internetiallikatest. Tööd illustreerivad tabelid ja joonised.

# 1. KOHALIKUD MAKSUD

## 1.1. Kohalikud maksud Eestis

Vastavalt Põhiseaduse § 157 lg 2 kohaselt on kohalikul omavalitsusel õigus seaduse alusel kehtestada ja koguda makse<sup>1</sup>. Kohalike maksude seadus (KoMS) on aluseks omavalitsustele maksude kehtestamisel ja volikogul on õigus valida ainult seaduses loetletud maksude vahel, millist maksu ta soovib oma haldusterritooriumil kehtestada.

Kohalikud maksude näol on antud omavalitsustele lisavõimalus hankida rahalisi vahendeid eelarvete tulubaaside suurendamiseks.

Kohalike maksude seaduse vastuvõtmisel<sup>2</sup> 1994. aastal oli võimalus kehtestada 9 erinevat kohalikku maksu: isikumaks, kohalik tulumaks, müügimaks, paadimaks, reklaami- ja kuulutusemaks, teede ja tänavate sulgemise maks, mootorsõidukimaks, loomapidamismaks ning lõbustusmaks. Uue tulumaksuseaduse jõustumisel 01. jaanuar 2000. aastal kaotati ära riiklik tulumaks juriidilistele isikutele ja sellest tulenevalt poleks enam saanud kehtestada ka kohalikku tulumaksu.

Alates 01. juuli 2002. aastast ei kehti enam ka isikumaks, kuna sellist maksu ei peeta sobivaks tänapäeva maksuõiguse põhimõtetega. Kui nt maksustada inimene, kellel puuduvad sissetulekud ja vara, siis võib sellega ohtu seada tema eksistentsi ja tulemuseks on kodaniku ebaväärakas kohtlemine.<sup>3</sup>

Kohalike maksude loetellu lisati seadusemuudatusega parkimistasu, alates 01. veebruar 2003 aasta<sup>4</sup>.

---

<sup>1</sup> Eesti Vabariigi Põhiseadus. RT I 2007, 33, 210

<sup>2</sup> Kohalike maksude seadus. RTI, 14.10.1994, 68, 1169

<sup>3</sup> Lehis, L. 2004. Maksuõigus. Tallinn: Kirjastus Juura, 79

<sup>4</sup> samas, 472

Täna kehtiva KoMS alusel on volikogudel õigus oma haldusalas kehtestada kaheksa erinevat kohalikku maksu: müüгимaks, paadimaks, reklaamimaks, teede ja tänavate sulgemise maks, mootorsõidukimaks, loomapidamismaks, lõbustumaks ning parkimistasu.

**Müüгимaks** hõlmab omavalitsuse territooriumil kauplemisluba omavaid füüsilisest isikust ettevõtjaid ja äriühinguid. Müüгимaksuga maksustatakse valla või linna haldusalas müüだud kaupade ja teenuste maksumus müüгihinnas<sup>5</sup>. Maksumäär võib olla kuni 1% kaupade ja teenuste maksumusest. Kaupade ja teenuste müüгihind KoMS tähenduses on käibemaksuseaduses (KMS) sätestatud maksustatava käibe maksustatav väärtus ilma müüгимaksuta. Seega müüгимaksu objektiks on kogu maksustatav käive KMS tähenduses ja seda maksavad kõik ettevõtted ja ettevõtlusega tegelevad isikud, vaatamata sellele, kas nad on käibemaksukohustuslased või mitte.

Käive KMS § 4 tähenduses on kauba võõrandamine ja teenuse osutamine ettevõtluse käigus; kauba või teenuse omatarve; kauba toimetamine teise liikmesriiki ilma võõrandamiseta oma sealse ettevõtluse tarbeks<sup>6</sup>.

Müüгимaks on kumuleeruv käibelt võetav maks, olemuselt kaudne, objektiivne, tähtajaline ja jooksev maks. Müüгимaksuga maksustamise periood on kvartal. Maksumaksja on kohustatud arvestama omavalitsuse territooriumil müüだud kaupade ja teenuste maksumuselt müüгимaksu volikogu maksumääruses sätestatud määra järgi, esitama määrides sätestatud maksuhaldurile müüгимaksu kohta rahandusministri poolt kehtestatud käibedeklaratsiooni (Lisa 1) ja tasuma maksu kohaliku omavalitsuse eelarvesse deklaratsiooni esitamise tähtpäevaks. Vastavalt KoMS on tähtpäev kvartalile järgneva kuu 20. kuupäev.<sup>7</sup>

Maksukohustuslastele võib anda müüгимaksusoodustusi ja -vabastusi, valla- või linnavolikogu poolt kehtestatud tingimustel ja korras.

---

<sup>5</sup> Reiljan, J; Ulst, E; Trasberg, V; Olenko, K; Timpmann, K. 2002. Eesti kohalike omavalitsuste rahastamise probleemid Euroopa Liiduga ühinemisel. Tartu: Tartu Ülikooli Kirjastus, 78

<sup>6</sup> Käibemaksuseadus. RT I 2008, 58, 329

<sup>7</sup> Lehis, L. 2004. Maksuõigus. Tallinn: Kirjastus Juura, 473

**Paadimaksu** maksavad tehnilisele ülevaatusse kuuluvate väikelaevade registris registreeritud väikelaevade omanikud. Väikelaevadeks loetakse kuni 12 meetri pikkused paadid, jahid ja kaatrid. Paadimaksu maksustamisperiood on aasta ja maks tasutakse väikelaeva asukohajärgse kohaliku omavalitsuse eelarvesse volikogu poolt kehtestatud tähtajaks.<sup>8</sup>

Väikelaeva registreerimisel pärast maksustamisperioodi algust maksustatakse see alates registreerimisele järgnevast kuust, proportsionaalselt maksustamisperioodi lõpuni jäänud kuude arvuga. Juhul, kui väikelaev on võõrandatud ja isikul on juba maks tasutud, on isikul õigus taotleda makstud paadimaksu tagastamist kuude eest, mis on jäänud väikelaeva võõrandamise kuust maksustamisperioodi lõpuni, maksukorralduse seaduses (MKS) sätestatud tingimustel ja korras.

MKS § 10 sätestab maksuhalduri ülesanded. Maksuhaldur kontrollib maksude tasumise õigsust; jälgib, et makse tasutakse ja maksusoodustusi antakse seadusega sätestatud korras; arvestab ja määrab tasumisele kuuluva maksusumma ja tagastab enammakstud summad. Isikul on õigus vastavalt MKS § 32 lg 3 tagasi saada seaduses ettenähtust rohkem makstud maksusumma. Enammakstud maksusumma tagasisaamiseks on vajalik esitada maksuhaldurile tagastusnõue, lähtudes MKS § 106 ja 107.<sup>9</sup>

Kohalik omavalitsus saab teavet oma territooriumile registreeritud väikelaevade kohta väikelaevade registripidajalt. Viimane on kohustatud valla- või linnavalitsuse taotlusel esitama andmed nende territooriumil elunevatele ja asuvatele füüsilistele ja juriidilistele isikutele kuuluvatena registreeritud ja registrist kustutatud väikelaevade kohta.<sup>10</sup>

Volikogu maksumäärusega võib kehtestada väikelaevadele erinevad maksumäärad, samuti keelata paadimaksu mittetasunud isikutele kuuluvate väikelaevade ülevaatus. Valla- ja linnavalitsusel on õigus anda paadimaksusoodustusi volikogu poolt kehtestatud tingimustel ja korras.

---

<sup>8</sup> Kohalike maksude seadus. RTI, 14.10.1994, 68, 1169

<sup>9</sup> Maksukorralduse seadus. RT I 2008, 60, 331

<sup>10</sup> Lehis, L. 2004. Maksuõigus. Tallinn: Kirjastus Juura, 474



Paadimaks on omandilt võetav maks, majandusliku sisu poolest kui kulutustelt võetav tarbimismaks. Paadimaks on otsene, objektiivne, jooksev ja tähtajaline <sup>11</sup>.

**Reklaamimaksu** maksavad füüsilised ja juriidilised isikud. Maksu objektiks on omavalitsuse territooriumile paigaldatud kuulutused ja reklaam. Samuti maksustatakse kuulutused ja reklaamid, mis on paigaldatud ühissõidukitele, kui need kuuluvad omavalitsuse territooriumil elavatele füüsilistele isikutele ja omavalitsuse territooriumil registreeritud juriidilistele isikutele. Reklaamimaksust on vabastatud riigi- ja omavalitsusasutuste kuulutused ning erakondade, valimisliitude ja üksikkandidaatide valimiskampaania kuulutused ja reklaam. <sup>12</sup>

Reklaamimaksuga maksustamisele kuuluvate kuulutuste ja reklaami ning nende paigutuskohtade loetelu kehtestab volikogu. Reklaamimaksu arvutamise aluseks on deklaratsioon. Viimase on maksumaksja kohustatud esitama volikogu poolt kehtestatud vormil ja tähtpäevaks. Reklaamimaksu tasub maksukohustuslane omavalitsuse eelarvesse volikogu poolt määratud tähtajaks.

Reklaamimaks on oma olemuselt kulutustelt võetav maks, osaliselt on maksul kasutustasu tunnused - avalike kohtade ressursi kasutamine.

Reklaamimaks on otsene, objektiivne, ühekordne deklareeritav maks.

**Teede ja tänavate sulgemise maksu** maksavad füüsilised ja juriidilised isikud demonstratsioonide, rongkäikude ja muude ürituste korraldamise, samuti ehitus- või remonttööde puhul. Nimetatud maksu makstakse ainult siis, kui sellega kaasneb üldkasutatava tee, tänava väljaku, pargi, puhkeala või selle osa sulgemine. Teede ja tänavate sulgemise määra (või erinevad määrad) kehtestab volikogu. Selle maksu puhul maksudeklaratsiooni esitamist ette nähtud ei ole.

---

<sup>11</sup> Lehis, L. 2004. Maksuõigus. Tallinn: Kirjastus Juura, 474

<sup>12</sup> samas

Teede ja tänavate sulgemise maks on olemuselt tarbimismaks, otsene, objektiivne, ühekordne ja sissenõutav maks<sup>13</sup>.

**Mootorsõidukimaksu** maksavad riiklikult registreeritud mootorsõidukeid omavad füüsilised ja juriidilised omanikud või kasutajad vastavalt volikogu poolt kehtestatud maksumääradele, mis on diferentseeritud mootori võimsuse ühiku, sõiduki registrimassi või lubatud teljekoormuse järgi. Sõiduki kasutaja on mootorsõidukimaksu maksja, kui ta kasutab mootorsõidukit kasutuslepingu või omandireservatsiooniga müügilepingu alusel ja on mootorsõiduki eest vastutava kasutajana kandnud liiklusregistrisse. Liiklusregistri pidaja on kohustatud omavalitsuse nõudmisel esitama igale kvartalile järgneva kuu 15. kuupäevaks nende territooriumil olevatele füüsilistele ja juriidilistele isikutele kuuluvatena või nende kasutatavatena registreeritud ja registrist kustutatud mootorsõidukite kohta.<sup>14</sup>

Mootorsõidukimaksuga maksustamise periood on aasta. KoMS näeb ette kohustusliku maksuvabastuse. Nii ei maksustata mootorsõidukimaksuga riigi- ja omavalitsusasutuste, kaitseväge ja Kaitseliidu; välisesinduste ja diplomaatide sõidukeid; I ja II grupi invaliidide ja raskeveokimaksuga maksustatavaid sõidukeid. Kuivõrd sotsiaalhoolekandes ei eksisteeri enam mõistet I või II grupi invaliid ja puudega inimestele antakse vastavalt puude astmele raske või sügav puue, tuleks KoMS § 12 lg 3 ümber vaadata.<sup>15</sup>

Mootorsõidukimaksuga maksustamise periood on kalendriaasta. Jooksva kalendriaastal pärast 30. juunit registreeritud sõiduki eest tasutakse maksu 50% aastamaksu määrast. Sarnaselt paadimaksuga on maksumaksjal õigus taotleda enammakstud maksu tagastamist kuude eest, mis on jäänud mootorsõiduki võõrandamise kuust maksustamisperioodi lõpuni.

Nimetatud maks tuleb ise arvutada, võttes aluseks volikogu poolt kehtestatud maksumäärad ja tasuda mootorsõiduki omaniku või kasutaja elu- või asukohajärgse omavalitsusüksuse eelarvesse volikogu poolt kehtestatud tähtajaks.

---

<sup>13</sup> Lehis, L. 2004. Maksuõigus. Tallinn: Kirjastus Juura, 475

<sup>14</sup> Reiljan, J jt. 2002. Eesti kohalike omavalitsuste rahastamise probleemid Euroopa Liiduga ühinemisel. Tartu: Tartu Ülikooli Kirjastus, 81

<sup>15</sup> Kohalike maksude seadus. RTI, 14.10.1994, 68, 1169

Mootorsõidukimaks kuulub omandimaksude hulka, tegelikult aga maksustatakse tarbimist. Maksul on nii objektiivse kui subjektiivse maksu elemente, ta on perioodiline ja tähtajaline.<sup>16</sup>

**Loomapidamismaksu** maksavad loomade omanikud nende loomade pealt, kelle pidamine valla või linna territooriumil on maksustatud. Loomade loetelu kehtestab volikogu. Seadus ei piira, milliste loomade eest tuleb maksu maksta. Loomapidamismaksust on vabastatud politsei, kaitseväge, piirivalve, tolli, Kaitseliidu ning tuletõrje teenistusloomade pidamine, samuti pimedate inimeste juhtkoerte pidamine. Maksu ei pea tasuma, kui looma peetakse valla või linna territooriumil kuni ühe kuu jooksul.

Deklareerimiskohustust loomapidamismaksul ei ole ette nähtud, maksustamisperiood on kalendriaasta ja maks tasutakse omavalitsuse eelarvesse volikogu poolt kehtestatud tähtajaks. Valla- ja linnavolikogul on õigus anda loomapidamismaksu soodustusi ja vabastusi volikogu poolt kehtestatud tingimustel ja korras.

Loomapidamismaks on tarbimismaks, otsene maks, objektiivne maks, perioodiline maks ja sõltuvalt omavalitsuse määruse tingimustest kas tähtajaline või sissenõutav.

**Lõbustusmaksu** objektiks võib olla kas konkreetne meelelahutusüritus või meelelahutusasutus valla või linna territooriumil, milline on maksu kehtestanud. Lõbustusmaksu aluseks on müüdüd pääsmed. Tasulised pääsmed tuleb registreerida valla- või linnavalitsuses, mille territooriumil üritus toimub. Lõbustusmaksu suurus sõltub müüdüd pääsmete arvust, mitte potentsiaalselt müüdavate pääsmete hulgast.

Lõbustusmaksu ei deklareerita ega määrata, seda asendab pääsmete nummerdamine ja registreerimine. Maks tasutakse omavalitsuse eelarvesse volikogu poolt kehtestatud tähtajaks. Lõbustusmaks on olemuselt tarbimismaks.

---

<sup>16</sup> Lehis, L. 2004. Maksuõigus. Tallinn: Kirjastus Juura, 475

**Parkimistasu** kehtestatakse avalikul tasulisel parkimisalal parkimise korraldamise eesmärgil. Maksu kehtestamisel on kaks eesmärki - rahaliste vahendite hankimine omavalitsuse eelarvesse ja mõjutuslik eesmärk, olenevalt kohaliku omavalitsuse suuruselt ja liiklustihedusest.

Parkimistasu määramine ja sissenõudmine toimub liiklusseaduses sätestatud alustel ja korras. Liiklusseadus § 50<sup>1</sup> sätestab, et kohaliku omavalitsuse volikogu kehtestab määrusega tasulise parkimise ala; parkimistasu määra või diferentseeritud määrad; parkimistasusoodustused ja -vabastused. Mootorsõiduki juht maksukohustuslasena peab parkimistasu maksma enne või vahetult pärast parkimise alustamist. Parkimiskella kasutamise korral tekib parkimistasu maksmise kohustus 15 minuti möödumisel parkimise alustamise hetkest, kui kohaliku omavalitsuse volikogu ei ole kehtestanud pikemat tähtaega. Parkimistasu maksmata jätmise või tasutud parkimisaja ületamise korral on LS-i § 50<sup>2</sup> alusel võimalik määrata viivistasu kuni 480 krooni ööpäevas. Viivistasu maksab mootorsõiduki omanik. Kui liiklusregistrisse on kantud sõiduki vastutav kasutaja, maksab viivistasu vastutav kasutaja.<sup>17</sup>

Parkimist korraldab omavalitsuse territooriumil valla- või linnavalitsus. Tema pädevuses on parkimisjärelvalve teostamine, parkimistasu maksmise kontrollimine ning viivistasu määramine. LS § 50<sup>1</sup>lg 3 annab valla- või linnavalitsusele võimaluse halduslepingu alusel viimatinimetatud funktsioonid üle anda eraõiguslikule juriidilisele isikule.

Tänases Eesti Vabariigis võib vastavalt seadusele kehtestada kaheksa kohalikku maksu, mis on väikese riigi kohta üsna suur arv. Kohaliku omavalitsuse volikogu, arvestades oma valla või linna eripära, võib valida maksude seast tema haldusterritooriumile sobivaima kohaliku maksu või maksud.

---

<sup>17</sup> Liiklusseadus. RT I 2008, 54, 304

## 1.2. Kohalike maksude kehtestamine

Vastatavalt maksukorralduse seadusele (MKS) Eesti maksusüsteem koosneb maksuseadustega sätestatud ja kehtestatud riiklikest maksudest ja seaduse alusel valla- või linnavolikogu poolt kehtestatavatest kohalikest maksudest. Riiklikud maksud sätestatakse ja kehtestatakse maksuseadustega. Kohalikud maksud ainult sätestatakse maksuseadusega ja kohalikud omavalitsused võivad oma haldusterritooriumil kehtestada volikogude maksumäärusega KoMS loetletud makse. Iga omavalitsus võib valida seaduses etteantud maksude vahel, milliseid kohalikke makse ta soovib kehtestada.

Volikogul on kohaliku omavalitsuse korralduse seaduse (KOKS) alusel õigus kehtestada makse ja peale panna koormisi (KOKS § 5 lg 2). Lisaks on kohalike maksude kehtestamine, muutmine ja kehtetuks tunnistamine, valla- või linnaeelarvesse laekuvate kohalike maksude puhul soodustuste andmise korra kehtestamine ning koormiste määramine volikogude ainupädevuses (KOKS § 22 lg 1 p 2 – 4)<sup>18</sup>.

Kohaliku maksu puhul tuleb rõhutada territoriaalsuse printsiipi. Kohaliku omavalitsuse poolne maksualane tegevus saab kehtida ainult oma haldusterritooriumil ja maksuhalduriks on oma valla- või linnavalitsus, kes korraldab maksude kogumist.

Kohaliku omavalitsuse korralduse seaduse kohaselt volikogu annab üldaktidena välja määrusi, mis kehtivad ainult selle valla või linna territooriumil<sup>19</sup>. Haldusmenetluse seadus § 88 sätestab, et määrus on õigusakt, mille haldusorgan annab piiritlemata arvu juhtude reguleerimiseks. Määrus on õiguspärane, kui see on kooskõlas kehtiva õigusega, kui ta vastab vorminõuetele ja kui määruse on välja andnud seaduses ettenähtud korras pädev haldusorgan<sup>20</sup>.

Kohalik maks kehtestatakse volikogu määrusega. Maksumääruses peavad vastavalt KoMS § 4 olema järgmised andmed: 1) maksu nimetus; 2) maksuobjekt; 3) maksumaksjad; 4)

---

<sup>18</sup> Kohaliku omavalitsuse korralduse seadus. RT I 2008, 53, 293

<sup>19</sup> samas

<sup>20</sup> Haldusmenetluse seadus. RT I 2009, 1, 3

maksumäärad; 5) maksu tasumise kord; 6) maksu tasumise tähtpäev või tähtaeg, maksusumma arvutamise või määramise kord; 7) maksukohustuse tekkimise aeg; 8) võimalikud maksusoodustused ja nende andmise kord; 9) maksumääruse jõustumise aeg. Maksuobjekti ei tohi maksustada rohkem kui ühe kohaliku maksuga<sup>21</sup>. Küll aga võib maksusubjekti suhtes, kes võib olla nii füüsiline kui juriidiline isik, rakendada kohalike maksude osas maksimaalset maksukoormust ja maksustada nimetatud isikuid kõikide kohalike maksude nimekirja kuulvate maksudega.

Maksumäärus on koormav haldusakt, millega kaasnevad omavalitsuse territooriumil elavatele ja tegutsevatele isikutele kohustused. Volikogud, kes on kehtestanud mõne kohaliku maksu osas maksumääruse, on seda teinud neile kohalike elanike poolt antud mandaadist lähtuvalt. Juhul, kui omavalitsused liituvad, on moodustuvad omavalitsused ühinevate omavalitsusüksuste õigusjärglased ja seega kehtivad endiste volikogude kehtestatud maksumäärused.

Omavalitsuste ühinemise korral ei saa eeldada, et ühinevate kohalike volikogude valijatel kattuvad kõik eesmärgid ja huvid, sh ootused kohalike maksude olemasolu kohta. Seega, kui esineb lahkavamus ja esineb eriarvamusi ühinevate kohalike maksude osas, tuleb maksumäärused kehtetuks tunnistada<sup>22</sup>.

Eestis on seisuga 01. jaanuar 2009 aasta 15 maakonda ja 227 omavalitsust (Lisa 2. Omavalitsuste nimekiri maakondade kaupa), nendest linnasid on 33, valdasid 193 ja aleveid üks.

Kohalike maksude kehtestamise analüüsiks viis töö autor läbi telefoniküsitluse (Lisa 3) eesmärgiga välja selgitada kohalike maksude olemasolu linnades ja valdades seisuga 01. jaanuar 2009. aasta. Alljärgnevalt antakse ülevaade kohalike maksude kehtestamisest maakondade kaupa, tuues eraldi välja kohalikke makse kehtestanud omavalitsuste arvu maakondades ja kasutuste leidnud erinevate maksuliikide sageduse.

---

<sup>21</sup> Kohalike maksude seadus. RT I 2005, 57, 451

<sup>22</sup> Kikas, M. Kohalikud maksud Eesti Vabariigis. Tartu 2003, 63

Võimalust kohalike maksude kehtestamiseks on enim kasutatud Harju maakonna omavalitsuste haldusterritooriumidel, kus 24 omavalitsusest on maksumääruse vastu võtnud 10 valla- või linnavolikogu. Ida – Viru, Tartu ja Pärnu maakonna omavalitsuste haldusallas on kohalik maks kehtestatud 5 omavalitsuse volikogus ja kaks omavalitsust on kehtestanud kohaliku maksu Saare, Lääne- Viru, Põlva, Valga, Võru, Lääne ja Rapla maakondades. Hiiu maakonna viies omavalitsuses ei ole kohalikud maksud üldse kasutust leidnud. (Tabel 1 ja Joonis 1).

Tabel 1. Kohalike maksude olemasolu maakondade kaupa<sup>23</sup>

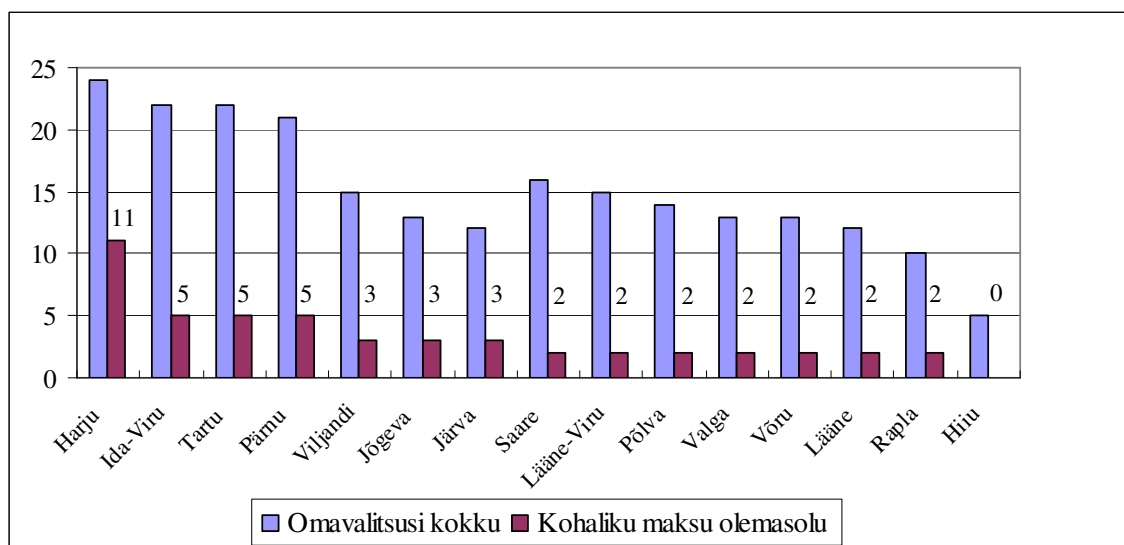
<b>Maakond</b>	<b>Omavalitsusi kokku<sup>24</sup></b>	<b>Kohaliku maksu olemasolu</b>	<b>Erinevaid maksusid kokku</b>
Harju	24	11	4
Ida-Viru	22	5	4
Tartu	22	5	3
Pärnu	21	5	3
Saare	16	2	3
Viljandi	15	3	3
Lääne-Viru	15	2	2
Põlva	14	2	1
Jõgeva	13	3	1
Valga	13	2	2
Võru	13	2	1
Järva	12	3	2
Lääne	12	2	2
Rapla	10	2	1
Hiiu	5	0	0
<b>KOKKU</b>	<b>227</b>	<b>49</b>	

Analüüsid kohalike maksude rakendamist maakondade kaupa, võib järeldada, et kohalikke makse on kehtestanud enam need omavalitsused, mis asuvad suurema ettevõtluse ja rahvastiku piirkonnas. Eriti selgelt väljendub see Harju maakonnas, kus Tallinn ja Tallinnaga piirnevad vallad on efektiivselt kasutanud kohalike maksude rakendamise võimalust.

<sup>23</sup> Allikas: lisa 3. Autori arvutused

<sup>24</sup> Omavalitsused Eestis.

[http://portaal.ell.ee/orb.aw/class=file/action=preview/id=1774/omavalitsused\\_Eestis\\_ilma\\_linkideta\\_2006.html](http://portaal.ell.ee/orb.aw/class=file/action=preview/id=1774/omavalitsused_Eestis_ilma_linkideta_2006.html). 03.03.2009



Joonis 1. Kohalike maksude olemasolu maakondade kaupa (tk)<sup>25</sup>

Kohalikke makse võib vastavalt nende kehtestamise eesmärgile klassifitseerida tulused andvateks (müügitmaks, mootorsõidukimaks) ja reguleerivateks (paadimaks, reklaamimaks, teede ja tänavate sulgemise maks, loomapidamise maks, lõbustusmaks). Parkimistasul on nii reguleeriv kui ka tulu andev funktsioon.<sup>26</sup>

Riigikontrolli analüüsiga leiti, et kohalike maksude haldamine läheb kallimaks kui nendelt saadav tulu, seda eriti väiksemates kohalikes omavalitsustes. Jäädi seisukohale, et kohalikest maksudest õigustavad ennast vaid reguleeriva iseloomuga maksud.<sup>27</sup>

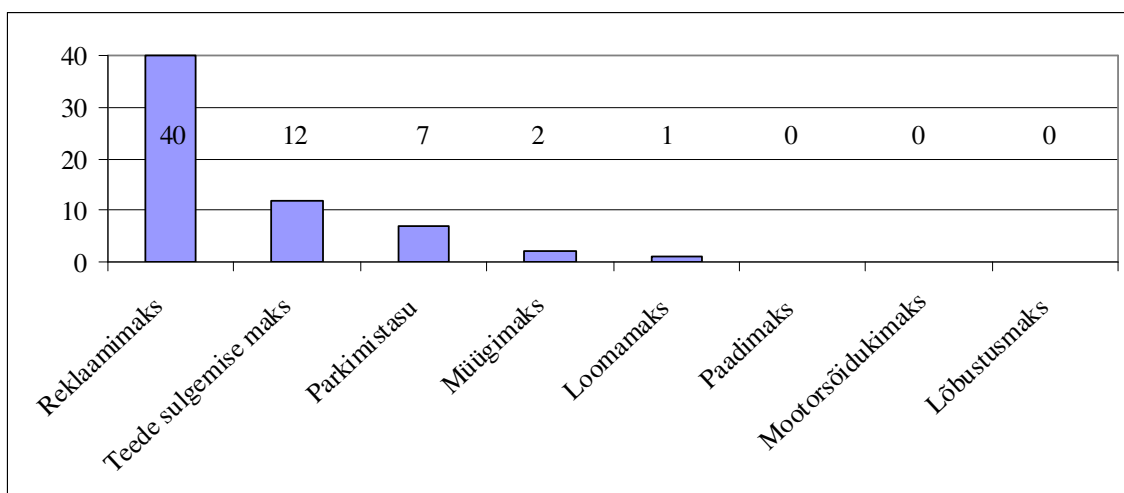
Analüüsides kohalike maksude kehtestamise sagedust võib tõdeda, et enim on rakendatud reguleeriva iseloomuga makse.

<sup>25</sup> Allikas: lisa 3. Autori arvutused

<sup>26</sup> Riigikontrolli analüüs kohalike omavalitsusüksuste eelarvete tuludest ja eelarve kuludest. Riigikontrolli peakontrolööri otsus 18.01.2000 a nr 70-13/008. <http://portaal.eil.ee/index.aw/section=1577>. 02.03.2009

<sup>27</sup> samas





Joonis 2. Kohalike maksude kehtestamise sagedus (tk)<sup>28</sup>

Maksumääruseid kehtestanud omavalitsused on loetletud käesoleva töö lisa 4.

**Reklaamimaksu** on küsitluse põhjal oma haldusterritooriumil kehtestanud 40 kohalikku omavalitsust. Maksumääruste kohaselt maksustatakse omavalitsuse territooriumile paigaldatud kuulutused ja reklaam.

Kõigis reklaamimaksu maksumäärustes on ära toodud maksusoodustuste ja maksuvabastuste andmise kord. Maksuvabastusteks on märgitud heategevuslikku reklaami; muuseumide, kunstinäituste, teatrietenduste kuulutusi; reklaami kaubanduslikul inventaril (päikesevarjud, külmikud, tuhatoosid); inimeste poolt vahetult teostatavat reklaami (kostüümid). Vallad on andnud ka eeliseid oma haldusterritooriumile registreeritud ettevõtetele, vabastades viimased reklaamimaksust, näiteks Halinga vallavolikogu reklaamimaksu kehtestamise määrus 17. jaanuar 2007 aasta nr 2, või kasutades maksumäära rakendamisel sooduskoeffitsiente- Hanila vallavolikogu reklaamimaksu kehtestamise 13. juuni 1995 aasta määrus nr 25 lisa ja Tahkuranna vallavolikogu reklaami- ja kuulutusemaksu määrus 25. august 2000 aasta nr 18.

<sup>28</sup> Allikas: lisa 3. Autori arvutused

Maksusoodustusi saavaiks on märgitud isikuid, kes on toetanud vallas asuva haridus-, kultuuri-, sotsiaalabi- või tervishoiuobjekti, näiteks Harku vallavolikogu reklaamimaksu kehtestamise määrus 25. september 2003 aasta nr 20, ka antakse maksusoodustusi isiku põhjendatud taotluse alusel - Keila linnavolikogu reklaami paigaldamise ja reklaamimaksu määrus 27. märts 2007 aasta nr 11. Põltsamaa linnavolikogu reklaamimaksu kehtestamise määrus 11. detsember 1995 aasta nr 25 annab maksusoodustuse reklaamimaksu aastaks ette tasumise korral.

Maksumäärad on erinevad, sõltudes kuulutuse või reklaami liigist. Maksumäära diferentseeritakse kuulutuse suurusega, võttes aluseks ruutmeetri ühiku. Näiteks Hanila vallas kehtiv maksumäärus sätestab kuni 1 m<sup>2</sup> suuruse reklaamipinna maksumääraks 30 krooni kuus ja Märjamaa vallas 25 krooni kuus. Linnades eristatakse maksumäärasid lisaks ruutmeetri suurusele ka reklaami ja kuulutuse asukohaga. Kõrgemad maksumäärad kehtivad tiheda asutusega ja kesklinna piirkondades, magistraalide ääres rakendatakse madalamat maksumäära. Näiteks Viljandi linnavolikogu määrus 31. märts 2000 aasta nr 25 sätestab maksumäära kesklinna alal reklaamipinna 1 m<sup>2</sup> eest 100 krooni kuus ja magistraalide ääres sama pinna pealt maksumäära 70 krooni kuus. Määruses on ära märgitud nii kesklinna kui magistraalide loetellu kuuluvate tänavate ja maanteed nimed.

Diferentseeritud maksumäära erinevate paikkondade vahel on kasutanud ka Viimsi vallavolikogu oma reklaamimaksumäärusega 13. aprill 2004 aasta nr 5, kehtestades madalamad maksumäärad kõigis asulates paiknevatele magistraalteedele, tuues eraldi välja Viimsi ja Haabneeme alevikes paiknevad magistraalteed, kus rakendatakse kõrgemat maksumäära.

Reklaamimaksumäärustes kohaldatakse kõrgemat määra alkoholi- ja tubakareklaami korral, rakendades viimastele kahe- kuni neljakordset maksumäära. Kõrgema maksumäära alkoholile on kehtestanud Räpina vallavolikogu reklaamimaksu kehtestamise määrus 28. jaanuar 2004 aasta nr 4, Pärnu linnavolikogu reklaamimaksu kehtestamise määrus 15. november 2001 aasta nr 28, Tallinna linnavolikogu reklaamimaksu määrus 12. detsember 2002 aasta nr 75.

Kõrgemad maksumäärad on ette nähtud omavolilise ja mittestatsionaarselt paigaldatud reklaami korral.

**Teede ja tänavate sulgemise maksu** on küsitluse põhjal kehtestanud 12 kohalikku omavalitsust. Nende seas on üks vald ja üksteist linna.

Maksumääruste kohaselt makstakse seda maksu vaid siis, kui sellega kaasneb üldkasutatava tee , tänava, väljaku või pargi sulgemine. Määrustes on maksumäärad diferentseeritud tulenevalt liiklusintensiivsusest, sulgemisajast, sulgemise nädalapäevast, tänava osalisest sulgemisest tulenevast läbilaskevõimest ja omavoliliselt sulgemisest.

Tallinna linnavolikogu teede ja tänavate sulgemise 20. detsember 2004 aasta nr 56 määrusega on tänavad jaotatud kuue erineva grupi vahel vastavalt liiklusintensiivsusele. Maksumäärad on kehtestatud ööpäevaringse sulgemise korral (VI grupp 1 500 krooni kuni I krupp 24 000 krooni) ja juhuks, kui tee on vaja sulgeda öhtul kella 20.00 – 6.00 hommikul (maksumäär VI grupis 300 krooni ja I grupis 4 800 krooni). Tänavate osalise sulgemise korral kasutatakse parandustegureid, vastavalt tänava läbilaskevõime vähenemisele. Maksusoodustusi antakse Tallinna tänavate sulgemisel avariikaevetööde tegemise ajal, samuti demonstratsioonide, kultuuriürituste, spordiürituste korraldamiseks.

Viimsi vallavolikogu teede sulgemise maksu määrus 8.märts 2005 aasta nr 10 määrab ära maksu aluseks olevate teede tüübid, kinnitab igale teetüübile erineva maksu ja kirjeldab maksumääruse lisas vallale liikluskorralduse või ühistranspordiliikluse seisukohast valla põhiteed (I ja II tüüp) ja ülejäänud teed (III tüüp). Teede tüübi määramisest lähtuvalt on maksumäärad kinnitanud ka Kuressaare linnavolikogu, Tartu linnavolikogu. Maksumäärasid diferentseeritakse vastavalt tee kattetüübile ja ühistranspordi olemasolule ka Narva linnavolikogu määruises, kus kõrgemat maksumäära rakendatakse asfaltkatetega ja ühistranspordiga teedel.

Parklate ja haljasalade sulgemiseks rakendatakse maksumäära lähtuvalt ruutmeetri hinnast, näiteks Põltsamaa linnavolikogu teede ja tänavate sulgemise määrus 10.juuli 1995 aasta nr

8 või on parklate ja haljasalade sulgemiseks kehtestatud kindel hind, näiteks Paide linnavolikogu teede ja tänavate sulgemise maksu määrus 22.veebruar 2001 aasta nr 9.

Teede sulgejad on kohustatud sulgemispiirkondades välja panema vastavasisulised liiklust reguleerivad märgid ja piirded, rajama vajalikud ajutised ümbersõidud arvestades kehtivaid liikluseeskirju. Pärast ehitustööde lõppu on sulgeja kohustatud taastama tee liikluskõlblikkuse endisel kujul. Parkide ja haljasalade sulgejad kohustuvad haljastuse kahjustumise korral taastama haljastuse endises seisukorras.

**Parkimistasu** on kehtestanud küsitluse andmeil seitse kohalikku omavalitsust, sh kaks valda- Toila ja Iisaku vald ja viis linna (Tallinn, Tartu, Pärnu, Viljandi, Kuressaare).

Toila vallavolikogu parkimistasu kehtestamise määrusega 16. mai 2007 aasta nr 20 määratleb tasulise parkimisalana Toila aleviku ja kinnitab parkimistasu määrad kolmes erinevas tsoonis (Sadama, Ranna ja Mere), sh kahes esimeses maksumääraga 25 krooni tund ja kolmandas tsoonis tasuta. Määruse lisana on antud parkimistsoonid. Viivistasu määr parkimistasu maksmata jätmise eest on 400 krooni. Maksuvabastused sätestatakse määruse § 6 ja parkimisjärelvalvet korraldab vallavalitsus.

Iisaku vallavolikogu tasulise parkimise korraldamise määrus 19. mai 2005 aasta nr 12 sätestab tasulise valveta parkimise alana Kauksi randa teenindavad parklad, alates 01. juunist kuni 31. augustini iga päev kella 10.00 - 20.00. Nimetatud alal on parkimistasu määrad autodele ja mootorratastele päevas 25 krooni, bussidele 100 krooni. Kuupileti võib tasulisel alal parkimiseks lunastada 350 krooniga ja kuni üks tund parkimist maksab 15 krooni. Viivistasu määr on 480 krooni, kui tasulist parkimisaega on ületatud rohkem kui üks tund ja 240 krooni, kui tasulist parkimisaega on ületatud kuni üks tund. Määrus sätestab erinevad maksuvabastused liikluskorraldustööde tegijatele, randa teenindavale transpordile, rannas turvateenuse pakkujale.

Linnavolikogudes on parkimistasu kehtestamise määrustes vastavalt tänavate koormustele määratud diferentseeritud parkimistasude määrad. Tallinna linnavolikogu 30. jaanuar 2003

aasta määrus nr 9 kehtestab viis erinevate maksumääradega parkimistsooni - kesklinna, kõrgendatud maksumääraga kesklinna, vanalinna, Vabaduse väljaku ja Pirita linnaosa valveta parkimise tsoonid. Maksumäärad on vahemikus 3 kroonist iga 15 - minutilise parkimise eest Pirita linnaosa tsoonis kuni 18 kroonini iga 15 - minutilise parkimise eest vanalinna tsoonis. Parkijatele on antud võimalus soetada parkimist lubavad kuukaardid alates 500 kroonist Pirita linnaosas kuni 4 500 krooni kaart vanalinna tsoonis. Sooduskaarte saavad endale lubada tasulise parkimisala elanikud. Parkimistasu maksmisest on vabastatud Tallinna linnavolikogu ja linnavalitsuse liikmed, liikumispuudega juhid nõuetekohase kaardi olemasolul, Rahvusvahelise Olümpiakomitee egiidi all toimunud olümpiamängude võitjad, kes on kantud Eesti rahvastikuregistrisse. Viivistasu määr on 480 krooni ja mobiilsideoperaatori vahendusel tasutud parkimisaja ületamise korral 240 krooni.

Parkimistasude määrad teistes määruse kehtestanud linnades on tunnihindades vahemikus 2 krooni tund (Tartu linnavolikogu 13. veebruar 2003 aasta määrus nr 17) kuni 10 krooni tund. Kehtestatud on erinevaid päeva-, kuu- ja aastamaksu määrasid. Viivistasu määrad on parkimistasu maksmata jätmise korral erinevad, sõltuvalt rikkumise astmest, alates 240 kroonist kuni lubatud maksimaalse määrani 480 krooni.

Parkimisteenuse haldamise võib vastavalt liiklusseaduses sätestatudle halduslepinguga üle anda eraõiguslikule juriidilisele isikule. Parkimisteenus hõlmab endas tasulise valveta parkimise alal parkimispiletite müümise korraldamist, valesti pargitud sõidukite teisaldamist, parkimise järelevalve korraldamist, parkimistasude nõuetekohase maksmise korraldamist ja viivistasu määramist. Sel juhul erasektor saab tasu parkimisteenuse osutamisel parkimispiletite müümisest ja sõidukite teisaldamiskuludest. Kohalik omavalitsus ja erapartner määravad teenuse üleandmisel mõistliku tasu, millega nimetatud teenust pakutakse.<sup>29</sup>

Erapartnerile üleantud teenus võimaldab pakkuda avalikkusele kvaliteetset ja kompleksset parkimisteenust. Kohalik omavalitsusüksus ei pea tegema kulutusi vastava infrastruktuuri loomiseks ja vajalike inimeste palkamiseks. Erapartnerile antakse üle teenuse osutamisega

---

<sup>29</sup> Kergandberg, E; Blankin, P; Lemetti, M. 2007. Avaliku ja erasektori partnerlus. Tallinn: Äripäev, 154

seotud tegevused ja riskid, kes suudab neid funktsioone kohalikust omavalitsusest efektiivsemalt täita.<sup>30</sup>

**Müügimaksu** on oma hallataval territooriumil läbiviidud küsitluse põhjal kehtestanud kaks kohalikku omavalitsust - Maardu linn ja Harku vald.

Maardu linnavolikogu müügimaksu kehtestamise määrus 30. detsember 1996 aasta nr 8 ja määruse redaktsioon 26. veebruar 1998 aasta nr 52 kehtestab müügimaksu linna territooriumil ettevõtlusega tegelevatele füüsilistele isikutele ja ettevõtetele. Müügimaksu määr on 0,3% maksustavast käibest toiduainete ja tööstuskaupade kauplustele, segakauplustele, toitlustusettevõtetele ja pagaritööstustele. Maksumääraga 0,5% on maksustatud teenuseid osutavad ja vara rentivad ettevõtted ja hulgikaubandusettevõtted. Suurima lubatud protsendiga (1%) maksustatakse baarid, kohvikud ja restoranid, kus müüakse alkohoolseid jooke; tootmisettevõtted; kütust müüvad ettevõtted; autode hoolduse ja remondiga tegelevad ettevõtted ja alkohoolseid jooke müüvad kauplused.

Harku vallavolikogu müügimaksu kehtestamise määrus 16. detsember 2004 aasta nr 21 sätestab Harku vallas müügimaksu valla territooriumil kauplemis- või teenindusluba omavatele füüsilisest isikust ettevõtjatele ja juriidilistele isikutele. Müügimaksu määraks Harku vallas on 1%. Määruses on ära toodud maksuvabastused: füüsilisest isikust ettevõtjad, kes on pensionärid või invaliidid; valla- või riigiasutuse allasutused; tervishoiuasutused ja apteegid.

**Loomapidamismaksu** on kehtestanud vaid üks omavalitus - Narva linn linnavolikogu määrusega 27. september 1995 a nr 69/30. Maksumääruse kohaselt maksustatakse kõik füüsilistele ja juriidilistele isikutele kuuluvad koerad alates kolme kuu vanusest. Maksumääraks on 5 krooni kuus kuni 45 cm turjakõrgusega koertele ja 10 krooni kuus üle 45 cm turjakõrgusega koerte puhul. Määrus annab maksuvabastuse politsei, kaitseväge, päästeüksuste koertele; pimedate juhtkoertele ja koertele, kes ei viibi Narva linna kohaliku omavalitsuse territooriumil üle ühe kuu.

---

<sup>30</sup> Kergandberg, E jt. 2007. Avaliku ja erasektori partnerlus. Tallinn: Äripäev, 154

Telefoniküsitluse põhjal ei ole kohalikes omavalistustes rakendamist leidnud kolm kohalikku maksu: **paadimaks, mootorsõidukimaks ja lõbustusmaks.**

2007 aastal oli erinevaid kohalikke makse kehtestatud alljärgnevalt: müügitaksu 6, reklaamimaksu 47, teede ja tänavate sulgemise maksu 16, loomapidamisemaksu 2 ja parkimistasu 11 kohalikku omavalitsust.<sup>31</sup>

Vastavalt KoMS § 2 lg 2 maksumäärused avalikustatakse valla - või linna põhimääruses sätestatud korras (KOKS § 23 lg 1). Kui valla või linna põhimäärus ei sätesta teisiti, loetakse volikogu määrus avalikustatuks pärast tema väljapanekut valla- või linnakantseleis. Lisaks on vald või linn kohustatud edastama maksumääruse Maksu- ja Tolliametile (MTA). Viimane avaldab talle edastatud maksumääruse oma veebilehel.

Tabel 2. Maksumääruste olemasolu MTA veebilehel (tk)

Maksu nimetus	Maksu kehtestamise sagedus 01.01.2009 <sup>32</sup>	Maksumääruse olemasolu MTA veebilehel <sup>33</sup>
Reklaamimaks	40	21
Teede ja tänavate sulgemise maks	12	12
Parkimistasu	7	7
Müügitaks	2	2
Loomapidamismaks	1	0

Parkimistasu ja müügitaksu maksumäärused on MTA veebilehel täielikult esindatud. Reklaamimaksudest ei ole avalikustatud ca 50% maksumäärusi ja ainus loomamaksu kehtestamine ei ole samuti MTA lehel kajastamist leidnud.

<sup>31</sup> Elling, T. 2009. Kohalikud maksud Eesti Vabariigis. – Raamatupidamise praktik, 35, 29 - 31

<sup>32</sup> Allikas: lisa 3. Autori arvutused

<sup>33</sup> Linna- ja vallavolikogude maksumäärused. <http://www.emta.ee/?id=1721>. 15.03.2009

## 2. KOHALIKUD MAKSUD OMAVALITSUSTE EELARVETES

### 2.1. Kohaliku omavalitsuse eelarve ja tulude struktuur

Kohalikele omavalitsustele on seaduste ja muude õigusaktidega antud ülesanded ja kohustused, mida nad oma tegevusega peavad täitma. Kohalike omavalitsuste ülesanded määratletakse KOKS - is, mille järgi on omavalitsuse kohustuseks korraldada sotsiaalabi, vanurite hoolekannet, noorsootööd, elamu- ja kommunaalmajandust, veevarustust, heakorda, jäätmehooldust, ühistransporti, teede ja tänavate korrashoidu (KOKS § 6 lg1). Samuti on kohaliku omavalitsuse ülesandeks korraldada koolieelsete lasteasutuste, põhikoolide, gümnaasiumide, raamatukogude, tervishoiuasutuste ja teiste asutuste ülalpidamist, kui need on omavalitsusüksuse omandis (KOKS § 6 lg 2).

Kohustuste täitmiseks vajalikud rahalised vahendid tagatakse riigieelarvest eraldatavate vahenditega ja omavalitsustele laekuvate maksudega ning sihtotstarbeliste laekumistega jooksvateks kuludeks ja investeringuteks.

Omavalitsuse tulud ja kulud kajastuvad eelarvetes. Eelarvet on erinevad allikad määratlenud erinevalt. Kohaliku omavalitsuse eelarvet võib defineerida kui tulude ja kulude plaani mingi perioodi kohta, mis kinnitatakse volikogu poolt ja mis on aluseks valla- või linnavalitsuse rahastamisel<sup>34</sup>. Eelarvet võib käsitleda kui rahalist fondi ja selle fondi moodustamise ja kasutamise finantsplaani mingi perioodi kohta. Kohalikud eelarved on universaalsed fondid, millel on palju tuluallikaid<sup>35</sup>.

Eelarvetel on mitu eesmärki. Finantsjuhid ja juhtkond planeerivad selle kaudu järgneva aasta tegevusi, eelarvestrateegiate kaudu pannakse paika pikemaajalisemad planeeringud. Eelarve- ja raamatupidamissüsteemide kaudu kontrollitakse eelarve täitmist saamaks

---

<sup>34</sup> Tammert, P. Eelarve kui avaliku sektori avatuse tagatis ehk kellele on vaja eelarvet? Riigikogu toimetised. <http://www.riigikogu.ee/rito/index.php?id=11833>. 05.03.2009

<sup>35</sup> Ulst, E. 1998. Avaliku sektori ökonomika. Tartu: Tartu Ülikooli Kirjastus, 60



ülevaadet eelarve täitmisest<sup>36</sup>. Avalikustatud eelarve kaudu saavad kohaliku omavalitsuse elanikud teavet valla või linna arengusuundadest ja maksumaksja raha otstarbekast kulutamisest. Eelarve juriidiline funktsioon väljendub eelarve kohustuslikkuses, viimane saavutatakse eelarveseaduse või eelarvemääruse vastuvõtmisega<sup>37</sup>.

Kohaliku omavalitsuse eelarve õigusliku aluse moodustavad Põhiseadus (§ 157), Euroopa kohaliku omavalitsuse harta (artikkel 9), riigieelarve seadus, KOKS, valla- ja linnaeelarve seadus (VLES), KoMS ja iga-aastane riigieelarve.

Valla- või linnaeelarve koostatakse üheks aastaks, eelarveaasta algab 1. jaanuaril ja lõpeb 31. detsembril. Eelarve koosneb tuludest, kuludest ja finantseerimistingutest. Tasakaalus eelarve korral tulud ja kulud on võrdsed. Eelarve ülejäägi korral tulud ületavad kulusid, puudujäägi korral on kulud suuremad kui tulud. Eelarve tasakaalu viimiseks kasutatakse finantseerimistinguid, millega kaasnevad muudatused finantsvarades ja kohustustes (VLES § 2).

Kohaliku omavalitsuse tulude struktuur on määratud VLES § 5. Selle kohaselt on valla- või linnavalitsuse tulud: 1) maksud; 2) kaupade ja teenuste müük; 3) riigilõivud; 4) materiaalse ja immateriaalse vara müük, 5) tulud varadelt; 6) toetused; 7) muud tulud<sup>38</sup>.

Alates 1. jaanuar 2004 aasta jõustunud Riigi raamatupidamise üldeeskirjaga rakendatakse rahvusvaheliselt aktsepteeritud eelarvekorraldussüsteemi, kus on ära määratud tulude ja kulude klassifikaatorid<sup>39</sup>.

Suurima grupi valla- ja linnaeelarvetes moodustavad **maksud**. Maksude osa omavalitsuste tuludes 2007. aastal oli 51% (Joonis 3). Residendist füüsilise isiku tulumaksust laekub maksumaksja elukohajärgse kohaliku omavalitsuse eelarvesse 11,93% isiku maksustatavast tulust. Seoses üldise majanduslangusega ja tulenevalt vajadusest võtta vastu 2009 aasta

---

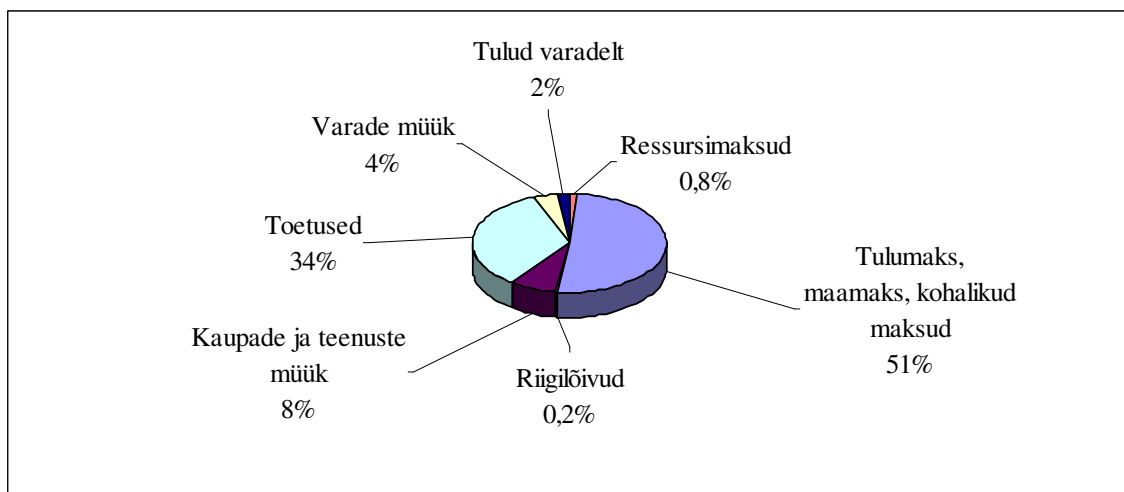
<sup>36</sup> Liivik, S. Kohalike omavalitsuste eelarvestamise käsiraamat. <http://www.fin.ee/?id=4135>. 10.03.2009

<sup>37</sup> Ulst, E. 1996. Riigirahandus I. Tartu: Tartu Ülikooli Kirjastus, 13

<sup>38</sup> Valla- ja linnaeelarve seadus. RT I 2009, 15, 93

<sup>39</sup> Riigi raamatupidamise üldeeskiri. RTL 2003, 130, 2103

negatiivne lisaeelarve, vähendati ka omavalitsustele laekuvat maksuprotsenti. Vabariigi Valitsuse 05. märts 2009 aasta määruse nr 49 seletuskirja<sup>40</sup> järgi muudetakse tulumaksuseadust ja kohalikesse eelarvetesse hakkab alates 01.aprill 2009 aasta laekuma 11,4% arvestuslikust tulumaksust. Üksikisiku tulumaks on kohalike omavalituste olulisim tuluallikas. 2007 aastal moodustas üksikisiku tulumaks 47% omavalitsuste tuludest.



Joonis 3. Omavalitsuste tulude struktuur 2007. aastal (protsentides)<sup>41</sup>

1. juuli 1993 aasta jõustunud maamaksuseaduse kohaselt laekub maamaks 100% kohaliku omavalitsuse eelarvesse<sup>42</sup>. Maamaksuseadus jätab maksumäära kehtestamise kohalike volikogude pädevusse. Maksumäär võib olla 0,1 kuni 2,5% maa maksustamishinnast aastas. Maksumäär kehtestatakse hiljemalt maksustamisaasta 1. jaanuariks ja rakendatakse eelarveaasta algusest. Maamaksu laekumine moodustas 2007. aasta tuludes 3%. Väiksema osa annavad maksude laekumisse kohalikud maksud - ca 1% laekunud tuludest.

**Riigilõiv.** Riigilõivuseaduse (RLS) alusel laekub kohalikele omavalitsustele valla- või linnasekretäri tõestamistoimingutelt tehtav riigilõiv, riigilõiv majandusregistri kande eest ja

<sup>40</sup> Vabariigi Valitsuse määruse "2009. aasta riigieelarve seaduses" kohaliku omavalitsuse üksustele tasandusfondi määratud eraldiste jaotus ning jaotamise ulatus, tingimused ja kord" seletuskiri. <http://www.fin.ee/?id=80811>. 20.03.2009

<sup>41</sup> Kohalike omavalitsuste kuuaruanded 2004 – 2008. <http://www.fin.ee/?id=11182>. 03.03.2009. Autori arvutused

<sup>42</sup> Maamaksuseadus. RT I 1993, 24, 428

ehitus- ning kasutuslubadelt tasutav riigilõiv<sup>43</sup> (RLS § 7). Lõivud moodustasid 2007. aasta eelarve tuludest 0,2% (Joonis 3).

**Kaupade ja teenuste müük** andis omavalitsustele 2007 aastal 8% tuludest (Joonis 3). Sellesse gruppi kuuluvad näiteks: 1) laekumised haridusasutuste majandustegevusest: lastevanemate poolt tasutud õppe- kohatasud lasteaedades, koolide ja lasteaedade toiduraha, samuti laekumised teistelt omavalitsustelt neile osutatud haridusteenuste eest; 2) laekumised kultuuri- ja kunstiasutuste majandustegevusest; 3) laekumised spordiasutuste majandustegevusest; 4) tervishoiu- ja sotsiaalasutuste majandustegevusest; 5) keskkonnakaitse, riigikaitse ja üldvalitsemisasutuste majandustegevusest; 6) üüri- ja renditulud.

**Materiaalse ja immateriaalse vara** müügist saadav tulu moodustas 2007. aasta eelarves 4% (Joonis 3).

**Toetused** moodustavad 2007 aasta eelarves 34% (Joonis 3). Toetuste klassifikaatori alla kuuluvad mittesihotstarbelised ja sihotstarbelised tulud jooksvateks kuludeks ja investeeringuteks. Toetusi annavad omavalitsustele: 1) ministriumid, näiteks majandus- ja kommunikatsiooniministriumi poolt jaotatav toetus kohalike teede korrashoiuks; põllumajandusministriumi poolt antav Koolipiimatoetus; rahandusministriumilt eraldatavad õppelaenud; 2) valitsussektorisse kuuluvad sihtasutused, näiteks Sihtasutuse Keskkonnainvesteeringute Keskuse projektide, Ettevõtluse Arendamise Sihtasutuse projektide, Tiigrihüppe Sihtasutuse projektide elluviimiseks eraldatavad vahendid; 3) toetused valitsussektorisse kuuluvatelt avalik- õiguslikelt juriidilistelt isikutelt; 4) toetused muudelt residentidelt, näiteks omavalitsuse ja eraettevõtte ühisprojekt, mida osaliselt rahastavad eraettevõtted.

Toetuste grupis hõlmab suure osa Vabariigi Valitsuse poolt riigieelarvega kohalikele omavalitsustele eraldatav tasandusfond. Tasandusfond jaotatakse kahte gruppi. Esimesse gruppi kuulub mittesihotstarbeline fond, milline jaotatakse vastavalt valemile, mis võtab

---

<sup>43</sup> Riigilõivuseadus. RT I 2009, 12, 72

arvesse omavalitsusüksuse tegevuskulud, arvestuslikud tulud, elanike arvu vanusegruppide järgi, tulumaksu laekumised eelnevatel aastatel, maamaksu arvestusliku tulu ja ressursimaksude tulu eelnevatel aastatel.<sup>44</sup>

Tasandusfondi teise grupi vahendid antakse kohalike omavalitsuste käsutusse sihtotstarbelistena, mida võib kasutada vaid selleks ettenähtud kulude tegemiseks. Teise gruppi kuuluvad rahalised vahendid kooliõpetajate töötasudeks ja neilt makstavateks maksudeks, õpikute, töövihikute ja koolilõuna vahendid, koolide investeeringud, samuti toimetulekutoetuse ja sotsiaaltoetuste ja -teenuste arendamise vahendid.

**Tulud varadelt** - selle eelarveosa sisse kuuluvad intress ja viivistulud hoiustelt, ostetud väärtpaberitelt. Tulu varadelt moodustas 2007. aasta eelarves 2% (Joonis 3).

**Ressursimaksu** moodustavad üleriigilise ja kohaliku tähtsusega maardlate kaevandusõiguse tasu ja laekumised vee erikasutusest. Vee erikasutusest laekub kohalikele omavalitsustele 50%, üleriigilise tähtsusega maardlate kaevandamisõiguse tasust 50% ja kohaliku tähtsusega maardlate kaevandusõiguse tasust 100%<sup>45</sup>. Tulud varadelt moodustasid 2007. aasta eelarves 1% (Joonis 3).

Kohaliku omavalitsuse tulude struktuuri jaotus on paikkonniti erinev. Nii võib valdades, kus tööeline elanikkond on vähene, maksutulude laekumise protsent olla oluliselt väiksem, võrreldes vallaga, kus maksumaksjaid on rohkem. Suured erinevused kohalikes tulubaasides on ressursimaksu lõikes, kus näiteks Ida - Viru maakonna valdadele laekuvad üleriigilise tähtsusega maardlate kaevandusõiguse tasud.

---

<sup>44</sup> Vabariigi Valitsuse määruse "2009. aasta riigieelarve seaduses" kohaliku omavalitsuse üksustele tasandusfondi määratud eraldiste jaotus ning jaotamise ulatus, tingimused ja kord" seletuskiri. <http://www.fin.ee/?id=80811>. 20.03.2009

<sup>45</sup> Keskkonnatasude seadus. RT I 2009, 3, 15

## 2.2. Kohalike maksude osa omavalitsuste tulubaasis

Kohaliku maksu kehtestamine kuulub omavalitsuse - valla- või linnavolikogu ainupäevusse. Maksud tuleb kehtestada enne eelarve või lisaeelarve vastuvõtmist, rakendades neid aasta algusest. Kohalikest maksudest laekuv tulu kantakse 100% valla või linna eelarvesse.

Kohalikest maksudest saadav tulu on suurem suurtes ja tulukates linnades. Seevastu väikestes ja lihtsalt toimetulevates valdades ei ole maksude kehtestamine tulutoovaks abinõuks.

Alljärgnevalt analüüsitakse kohalike maksude laekumist omavalitsuste eelarvetesse. Kvantitatiivse uuringu aluseks on võetud kohalike omavalitsuste kuuaruanded aastatel 2004 - 2008.

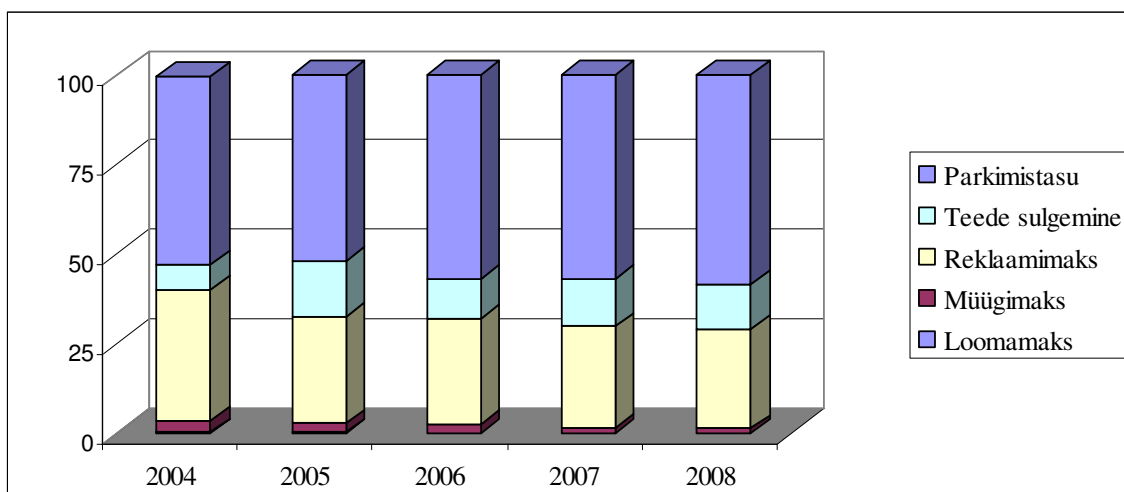
Tabel 3. Kohaliku maksu maksutulud 2004 – 2008 (tuhandetes kroonides)<sup>46</sup>

	2004	2005	2006	2007	2008
Mootorsõidukimaks	433	0	0	0	0
Loomapidamismaks	104	93	82	63	56
Müügitaks	2 961	2 983	3 272	2 067	2 073
Reklaamimaks	34 648	35 144	38 696	48 527	51 415
Teede ja tänavate sulgemise maks	6 717	18 296	14 741	22 223	22 958
Parkimistasu	49 615	61 345	75 173	97 446	108 081
<b>Kokku kohalikud maksud</b>	<b>94 478</b>	<b>117 861</b>	<b>131 964</b>	<b>170 326</b>	<b>184 583</b>
Maksutulud kokku	6 114 820	6 988 588	8 482 564	10 576 482	12 427 044
Tulud kokku	12 854 384	14 663 759	18 103 974	20 148 752	22 752 723
Kohaliku maksutulu kasv %		24	12	29	8
Maksutulude kasv %		14	21	25	17
Kogutulude kasv %		14	23	11	13

<sup>46</sup> Kohalike omavalitsuste kuuaruanded 2004 – 2008. <http://www.fin.ee/?id=11182>. 03.03.2009. Autori arvutused

Kohaliku maksu maksutulude kasvas 2005. aastal võrreldes 2004. aastaga 24%, samal ajal kui maksutulude ja kogutulude kasv oli 14%. Suurem hüppeline tõus oli 2007 aastal, kui nii maksutulud (kasv võrreldes 2006. aastaga 25%) kui kohaliku maksu tulud (kasv võrreldes 2006. aastaga 29%) kasvasid kiiremini kui kogu omavalitsustele laekuv tulu (Tabel 3). Maksutulude selline tõus on seletatav majanduse ja töötasude kiire kasvuga nimetatud perioodil. Nimetatud ajal kasvasid kohaliku maksu maksutulud tänu parkimistasude kiirele kasvule.

Kohaliku maksu maksutuludesse laekus veel 2004. aastal mootorsõidukimaksu, kuigi kehtivat maksumäärust mootorsõidukimaksu maksmiseks enam ei eksisteerinud. Nimetatud laekumine võib olla seletatav võlgadega eelnevate perioodide eest. Ainukese omavalitsusena Eestis kehtis mootorsõidukimaksu määrus Tallinnas kuni 31. detsember 2002. aasta.



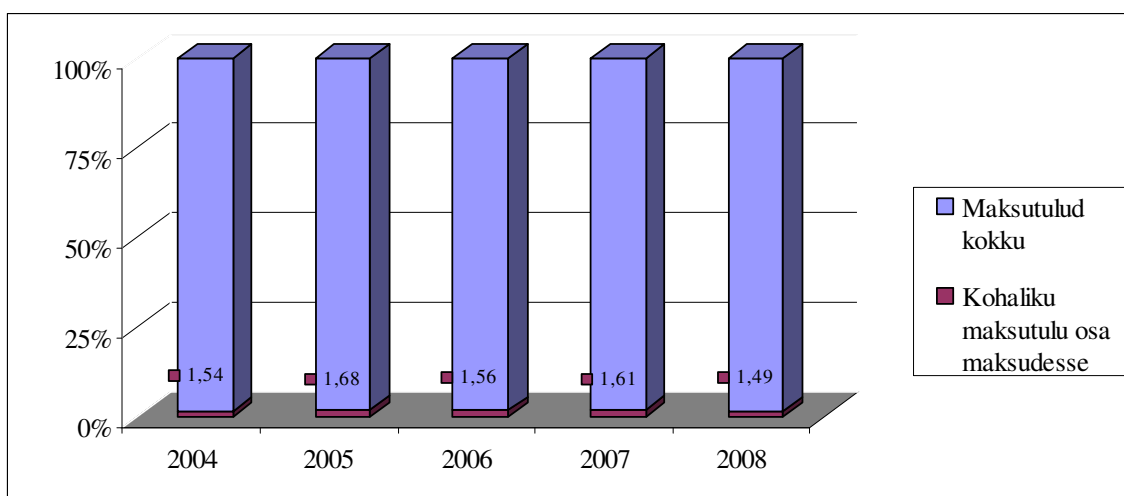
Joonis 4. Kohalike maksude maksutulude jaotus 2004 – 2008 (protsentides)<sup>47</sup>

Kohalike maksude seas omasid 2004. aastal enam - vähem võrdset kaalu parkimistasu ja reklaamimaks. Aastatel 2005 - 2008 on näha parkimistasu järjest kasvavat osakaalu.

<sup>47</sup> Kohalike omavalitsuste kuaruanded 2004 – 2008. <http://www.fin.ee/?id=11182>. 03.03.2009. Autori arvutused

2004 aastal laekus kohalikke makse eelarvetesse kokku 94 478 000 krooni, sh 49 615 000 krooni parkimistasu ja teise suurema grupina 34 648 000 krooni reklaamimaksu. Aastal 2008 laekus kohalikke makse kokku 184 583 000 krooni, sh suurima tuluna parkimistasu 108 081 000 krooni ja 51 415 000 krooni reklaamimaksu.

Joonis 5 näitab kohalike maksude maksutulude suhet kogu maksutuludesse (üksikisiku tulumaks, maamaks ja kohalikud maksud kokku). Kohalike maksude tulud aastatel 2004 - 2008 moodustavad maksutuludes keskmiselt 1,6%.



Joonis 5. Kohalike maksutulude suhe kogu maksutuludesse 2004 – 2008 (protsentides)<sup>48</sup>

Rahandusministeeriumi kohalike omavalitsuste eelarvete analüüsis 2007. aastal on jagatud linnad ja vallad elanike arvu järgi ja tulude (üksikisiku tulumaks, maamaks ja ressursimaks) laekumise järgi elaniku kohta erinevatesse gruppidesse<sup>49</sup>. Alljärgneva analüüsi aluseks on võetud vastavate linnade ja valdade grupid.

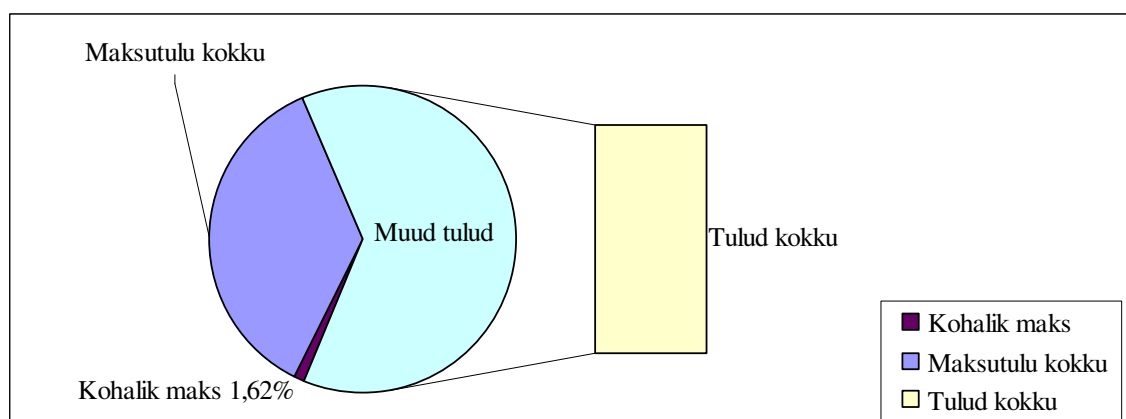
<sup>48</sup> Kohalike omavalitsuste kuuaruanded 2004 – 2008. <http://www.fin.ee/?id=11182>. 03.03.2009. Autori arvutused

<sup>49</sup> Kohalike omavalitsuste 2007 aasta eelarve täitmise tulude, kulude ja finantseerimistingute analüüs. <http://www.fin.ee/index.php?id=80439>, 20.03.2009

Tabel 4. Omavalitsuste grupid elanike arvu järgi<sup>50</sup>

	<b>Elanikke</b>	<b>Omavalitsuste arv</b>
Suur linn	> 10 000	10
Väike linn	< 10 000	23
Suur vald	>3 000	48
Keskmine vald	1500<x<3000	69
Väike vald	<1500	77

Alljärgnev analüüs on läbi viidud lähtudes linnade ja valdade jaotusest **elanike arvu järgi**.



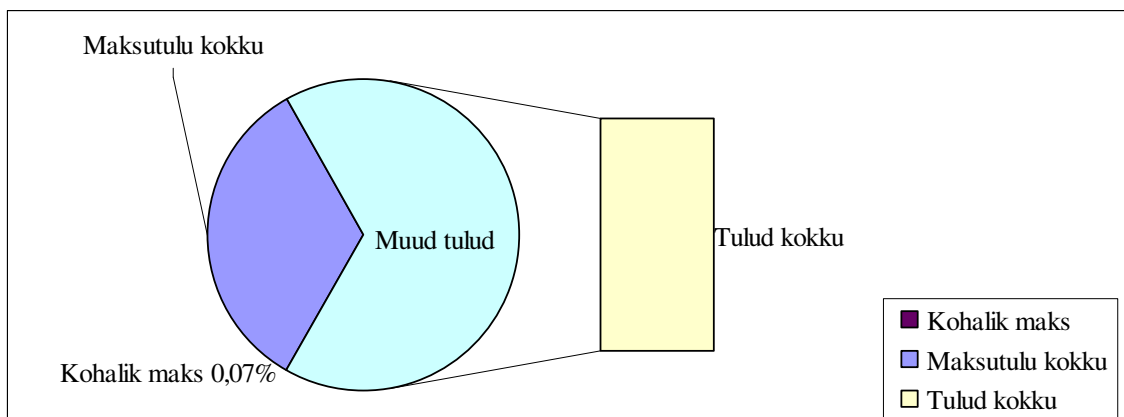
Joonis 6. Kohalike maksude maksutulu suurtes linnades (protsentides)<sup>51</sup>

Suurtes linnades moodustab kohaliku maksu maksutulu 1,62% (Joonis 6) kogutuludest ja 2,77% maksutuludest. Väikeste linnade kohalike maksude maksutulu on väga väike - maksutuludest moodustab ta vaid 0,04% ja kogutuludesse 0,02%.

<sup>50</sup> Kohalike omavalitsuste 2007 aasta eelarve täitmise tulude, kulude ja finantseerimistingute analüüs. <http://www.fin.ee/index.php?id=80439>, 20.03.2009

<sup>51</sup> Kohalike omavalitsuste kuaruanded 2004 – 2008. <http://www.fin.ee/?id=11182>, 03.03.2009. Autori arvutused





Joonis 7. Kohalike maksude maksutulu suurtes valdades (protsentides)<sup>52</sup>

Suurtes valdades laekub 0,14%, keskmistes ja väikestes valdades 0,03% maksutuludest kohalike maksudena. Suhe kogutulusesse on vastavalt 0,07% (Joonis 7) ja 0,01%.

Alljärgnev analüüs on läbi viidud lähtudes **omavalitsuse tulust ühe elaniku kohta**.

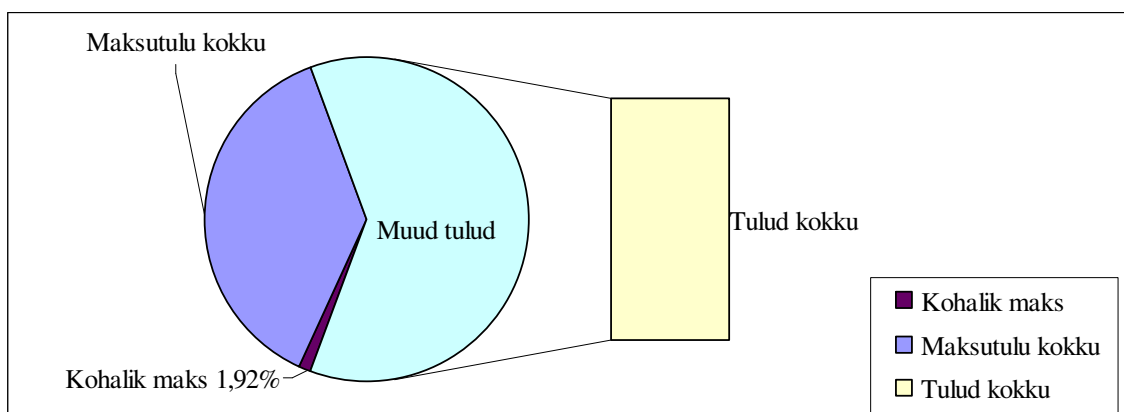
Tabel 5. Omavalitsuste grupid tulu järgi ühe elaniku kohta<sup>53</sup>

	<b>Tulu ühe elaniku kohta</b>	<b>Omavalitsuste arv grupis</b>
Tulukas linn	>7812 kr	6
Keskmise tulukusega linn	5859<x<7812	15
Toimetulev linn	<5859 kr	12
Tulukas vald	>7812 kr	42
Keskmise tulukusega vald	5859<x<7812	94
Toimetulev vald	<5859 kr	58

Tulukates linnades moodustab kohaliku maksu laekumise tulu 1,92% (Joonis 8) kogutuludest ja maksutuludest 3,12%.

<sup>52</sup> Rahandusministeerium. Kohalike omavalitsuste kuuaruanded 2004 – 2008. <http://www.fin.ee/?id=11182>. 03.03.2009. Autori arvutused

<sup>53</sup> Kohalike omavalitsuste 2007 aasta eelarve täitmise tulude, kulude ja finantseerimistingute analüüs. <http://www.fin.ee/index.php?id=80439>. 20.03.2009



Joonis 8. Kohalike maksude maksutulu tulukates linnades (protsentides)<sup>54</sup>

Keskmise tulukusega linnades laekub kohalikke makse eelarvetesse 0,62% maksutuludest ja 0,30% kogutuludest, toimetulevate linnade puhul on vastav protsent 0,19 ja 0,08. Tulukate, keskmiselt tulukate ja toimetulevate valdade kohaliku maksu laekumise protsent maksutuludesse jääb vahemikku 0,18% - 0,03% ja suhtes kogutuludesse 0,1 - 0,01%.

Võttes aluseks kohalike omavalitsuste eelarvete täitmise 2007. aasta kuuaruanded, võib täheldada, et mida väiksem on vald oma näitajate poolest (tulu ühe elaniku kohta ja rahvaarv), seda vähem laekub omavalitsuse eelarvesse maksutulu ja tulu kohalikest maksudest. Toimetulevate ja väikeste valdade grupis moodustas maksutulu kogutuludest vastavalt 35% ja 37%, tulukates ja suurtes valdades andsid maksud kokku üle poole tuludest, vastavalt 55% ja 52%.<sup>55</sup>

Suurte ja tulukate linnade maksutulude suhe kogutuludesse 2007. aastal oli vastavalt 59% ja 62%. Väikeste ja toimetulevate linnade maksutulud moodustasid 41% - 45% kogutuludest.

<sup>54</sup> Kohalike omavalitsuste kuuaruanded 2004 – 2008. <http://www.fin.ee/?id=11182>. 03.03.2009. Autori arvutused

<sup>55</sup> samas

Kohalike maksude maksutulud jäid vaadeldaval perioodil enam – vähem ühele tasemel. Kuni omavalitsustel on võimalus valida täna kehtivate kohalike maksude vahel, on alust arvata, et nende osakaal linnade – valdade tulubaasides lähiajal ei suurene.

Eelneva analüüsi põhjal võib nentida, et kohalikud maksud ei oma kohalikes eelarvetes erilist kaalu. Vaid suured ja tulukad linnad, kus üldine maksulaekumine annab üle poole omavalitsuse eelarvesse laekuvatest rahalistest vahenditest, võivad arvestada mõningase tuluga kohalikest maksudest. Siiski jääb kohalikele maksudele eelarvete tuludes väga väike roll, seda eriti keskmistes ja väikeste valdades ja linnades.

## KOKKUVÕTE

Kohalikul omavalitsusel on pädevus otsustada kohaliku elu küsimusi. Linna- või vallavolikogu ainupädevuses on nii kohaliku omavalitsuse eelarve vastuvõtmine kui ka kohalike maksude kehtestamine. Vahendeid, millega omavalitsus täidab talle seadusega pandud kohustusi, eraldab riik. Tänauses majanduslanguse tingimustes on vähendatud riigieelarvet ja seoses sellega ka omavalitsustele seaduste alusel eraldatavaid rahalisi vahendeid, kohalikele võimuorganitele seadustega pandud kohustused on aga jäänud endisele tasemele.

Volikogude ainupädevusse kuulub kohalike maksude seaduse alusel kohalike maksude kehtestamine. Seaduse alusel võib oma valijatelt mandaadi saanud volikogu valida kaheksa kohaliku maksu vahel: müügitmaks, reklaamimaks, mootorsõidukimaks, paadimaks, loomapidamise maks, teede ja tänavate sulgemise maks, lõbustusmaks ja parkimistasu.

Käesoleva lõputöö eesmärgiks oli analüüsida kohalike maksude osakaalu omavalitsuste eelarvetes aastatel 2004 – 2008.

Esimeseks uurimisülesandeks oli anda ülevaade kõigist kohalikest maksudest. Selle tulemusel saadi ülevaade, milliseid kohalikke makse omavalitsus võib oma haldusterritooriumil kehtestada.

Teise uurimisülesandena oli püstitatud läbi viia telefoniküsitlus omavalitsustes. Saadud tulemustest selgus, et kohalikke makse on kehtestatud tagasihoidlikult. Võimalust kohaliku maksuga lisatulu teenida on kasutanud 227 omavalitsusest 49 valda ja linna. Enim on makse kehtestatud Harju maakonnas. Viie omavalitsusega Hiiu maakond ei ole aga vastu võtnud ühtegi kohaliku maksu maksumäärust. Kaheksast võimalikust maksust on kõige rohkem kasutust leidnud reklaamimaks ja teede - tänavate sulgemise maks. Kolm kohalikku maksu - paadimaks, lõbustusmaks ja mootorsõidukimaks ei kehti mitte ühegi omavalitsuse territooriumil.

Töö kolmas uurimisülesanne oli anda ülevaade omavalitsuste eelarvete struktuurist, mille käigus jõuti järelduseni, et suurima laekumise omavalitsuste tulubaasis moodustavad maksud – üksikisiku tulumaks, maamaks ja kohalikud maksud.

Neljas uurimisülesanne keskendus kohalike maksude osakaalule omavalitsuste tulubaasis. Analüüsides omavalitsuste eelarvete täitmist aastatel 2004 – 2008, selgus, et suurima tulu kohalikest maksudest annavad parkimistasu ja reklaamimaks. Tulud teede sulgemisest, müügitulust ja loomapidamismaksust on väga vähese tähtsusega.

Kohalike maksude maksutulud omavad omavalitsuste eelarvetes marginaalset tähendust. Kohalike maksude eesmärgiks võib pidada reguleerivat olemust, seda eriti suurte linnade puhul, kus näiteks parkimistasu annab võimaluse piirata sõidukite arvu tihedalt asustatud piirkondades ja reklaamimaksuga hoitakse kontrolli all linnaruumi ja valdade visuaalsed vaated.

Eelneva kokkuvõtteks võib nentida, et tulud kohalikest maksudest ei oma omavalitsuste eelarvetes praktiliselt mitte mingisugust kaalu. Valla- ja linnavalitsused, soovides pakkuda teenuste kõrgemat kvaliteeti, tegeleda piirkondade arendamisega ja investeeringute suurendamisega, peaks tulubaasi suurendamiseks otsima alternatiive, pöörates erilist tähelepanu nii Eestis pakutavatele kui ka Euroopa Liidu struktuurifondidest rahastatavatele projektidele.

## SUMMARY

The Final paper is written on the subject of local taxes proportion in the budgets of self-government's in the years 2004 - 2008. It is written in Estonian language, consists of 41 pages, to which 4 pages were added as attachments. In the making of the final paper 27 sources were used.

The purpous of the final paper is to analyze the proportions of local taxes in the bugets of self-government's in the years 2004-2008.

The objectives of the final paper are:

1. to give an overview of the essence of local taxes;
2. to conduct a telephone survey of the establishment of local taxes and to analyze the results;
3. to give an overviw of a self-government's budget's structure;
4. to analyze the proportions of local taxes in the bugets of self-government's.

The final paper consists of two chapters. In the first chapter an overview of the essence of local taxes and an analysis of establishment of local taxes in parish and city governments according to the results of telephone survey are given. In the second chapter an overview of the legal bases and structure of local taxes is given; proportion of local taxes in self-government's budget income bases is analysed.

The author of the final paper came ta a conclusion that local taxes are established quite rarely and local taxes do not have a significant effect on the income of self-governments income bases.

## VIIDATUD ALLIKATE LOETELU

1. Eesti Vabariigi Põhiseadus. RT I 2007, 33, 210
2. Elling, T. 2009. Kohalikud maksud Eesti Vabariigis. – Raamatupidamise praktik, 35, 29 - 31
3. Haldusmenetluse seadus. RT I 2009, 1, 3
4. Kergandberg, E; Blankin, P, Lemetti, M. 2007. Avaliku ja erasektori partnerlus. Tallinn: Äripäev, 160 lk
5. Keskkonnatasude seadus. RT I 2009, 3, 15
6. Kikas, M. 2003. Kohalikud maksud Eesti Vabariigis. Tartu. 143 lk
7. Kohalike maksude seadus. RTI, 14.10.1994, 68, 1169
8. Kohaliku omavalistuse korralduse seadus, RT I 2008, 53, 293
9. Kohalike omavalitsuste kuuaruanded 2004 – 2008. <http://www.fin.ee/?id=11182>. 03.03.2009
10. Kohalike omavalitsuste 2007 aasta eelarve täitmise tulude, kulude ja finantseerimistehingute analüüs. <http://www.fin.ee/index.php?id=80439>, 20.03.2009
11. Käibemaksuseadus. RT I 2008, 58, 329
12. Lehis, L 2004. Maksuõigus. Tallinn: Kirjastus Juura, 479 lk
13. Liiklusseadus. RT I 2008, 54, 304
14. Linna- ja vallavolikogude maksumäärused. <http://www.emta.ee/?id=1721>. 15.03.2009
15. Liivik, S. Kohalike omavalitsuste eelarvestamise käsiraamat. <http://www.fin.ee/?id=4135>. 10.03.2009
16. Maamaksuseadus. RT I 1993, 24, 428
17. Maksukorralduse seadus. RT I 2008, 60, 331
18. Müügi maksu deklaratsiooni vormi kehtestamine. Rahandusministeeriumi määrus 02.02.2001 nr 1. RTL, 15.01.2001, 5, 63
19. Omavalitsused Eestis. [http://portaal.ell.ee/orb.aw/class=file/action=preview/id=1774/omavalitsused\\_Eestis\\_ilma\\_linkideta\\_2006.html](http://portaal.ell.ee/orb.aw/class=file/action=preview/id=1774/omavalitsused_Eestis_ilma_linkideta_2006.html). 03.03.2009

20. Reiljan, J; Ulst, E; Trasberg, V; Olenko, K; Timpmann, K. 2002. Eesti kohalike omavalitsuste rahastamise probleemid Euroopa Liiduga ühinemisel. Tartu: Tartu Ülikooli Kirjastus, 312 lk
21. Riigikontrolli analüüs kohalike omavalitsusüksuste eelarvete tuludest ja eelarve kuludest. Riigikontrolli peakontrolöri otsus 18.01.2000 a nr 70-13/008.  
<http://portaal.ell.ee/index.aw/section=1577>. 02.03.2009
22. Riigilõivuseadus. RT I 2009, 12, 72
23. Riigi raamatupidamise üldeeskiri. RTL 2003, 130, 2103
24. Tammert, P. Eelarve kui avaliku sektori avatuse tagatis ehk kellele on vaja eelarvet? Riigikogu toimetised. <http://www.riigikogu.ee/rito/index.php?id=11833>. 05.03.2009
25. Ulst, E. 1998. Avaliku sektori ökonomika. Tartu: Tartu Ülikooli Kirjastus, 237 lk
26. Ulst, E. 1996. Riigirahandus I. Tartu: Tartu Ülikooli Kirjastus, 169 lk
27. Vabariigi Valitsuse määruse “2009. aasta riigieelarve seaduses” kohaliku omavalitsuse üksustele tasandusfondi määratud eraldiste jaotus ning jaotamise ulatus, tingimused ja kord” seletuskiri. <http://www.fin.ee/?id=80811>. 20.03.2009



## TABELITE JA JOONISTE LOETELU

Tabel 1. Kohalike maksude olemasolu maakondade kaupa.....	15
Tabel 2. Maksumääruste olemasolu MTA veebilehel.....	23
Tabel 3. Kohaliku maksu maksutulud 2004 - 2008, tuhandetes kroonides .....	29
Tabel 4. Omavalitsuste grupid elanike arvu järgi .....	32
Tabel 5. Omavalitsuste grupid tulu järgi ühe elaniku kohta .....	33
Joonis 1. Kohalike maksude olemasolu maakondade kaupa .....	16
Joonis 2. Kohalike maksude kehtestamise sagedus .....	17
Joonis 3. Omavalitsuste tulude struktuur 2007. aastal .....	26
Joonis 4. Kohalike maksude maksutulude jaotus 2004 - 2008 .....	30
Joonis 5. Kohalike maksutulude suhe kogu maksutuludesse 2004 - 2008 .....	31
Joonis 6. Kohalike maksude maksutulu suurtes linnades .....	32
Joonis 7. Kohalike maksude maksutulu suurtes valdades.....	33
Joonis 8. Kohalike maksude maksutulu tulukates linnades .....	34

## LISA 1. Müügitaksu deklaratsiooni vorm<sup>56</sup>

1. Maksuhaldur	
2. Maksumaksja nimi või nimetus	
3. Maksumaksja registrikood või isikukood	
4. Maksumaksja aadress ja telefon	
Maksuhalduri mäрге	
SAADUD ..... 200 .....	
<b>MÜÜGITAKSU DEKLARATSIOON</b>	
<b>200 ..... a ..... kvartali eest</b>	
<b>5. Tasumisele kuuluv müügitaks</b>	
5.1. Kaupade ja teenuste käive käibemaksuta müügitahinnas	
5.2. Müügitaksust vabastatud käive käibemaksuta müügitahinnas	
5.3. Müügitaksuga maksustatav käive käibemaksuta müügitahinnas (p 5.1–p 5.2)	
5.4. Tasumisele kuuluv müügitaks (..... % punktist 5.3)	
<b>6. Kinnitan deklareeritud andmete õigsust</b>	
6.1. Maksumaksja või tema allkirjaõigusliku esindaja ees- ja perekonnanimi	
6.2. Ametinimetus	
6.3. Allkiri ja kuupäev	
<b>7. Taotlus enammaksstud müügitaksu tagastamiseks maksukorralduse seaduse § 10 lg 1 p 1 alusel</b>	
7.1. Pank	
7.2. Pangakonto number	
7.3. Tagastamise taotleja allkirjaõigusliku esindaja ees- ja perekonnanimi	
7.4. Ametinimetus	
7.5. Allkiri ja kuupäev	

<sup>56</sup> Müügitaksu deklaratsiooni vormi kehtestamine. Rahandusministeeriumi määrus 02.02.2001 nr 1. RTL, 15.01.2001, 5, 63

## LISA 2. Omavalitsuste nimekiri maakondade lõikes<sup>57</sup>

HIIU	RAPLA	LÄÄNE	JÄRVA	JÕGEVA	VALGA	VÕRU	PÕLVA	SAARE	LÄÄNE-VIRU	VILJANDI	PÄRNU	TARTU	IDA-VIRU	HARJU
Kärdla linn	Juuru	Haapsalu linn	Paide linn	Jõgeva linn	Tõrva linn	Võru linn	Põlva linn	Kuressaare linn	Kunda linn	Mõisaküla linn	Pärnu linn	Elva linn	Kiviõli linn	Tallinn linn
Emmaste	Järvakandi	Hanila	Albu	Mustvee linn	Valga linn	Antsla	Ahja	Kaarma	Rakvere linn	Viljandi linn	Sindi linn	Kallaste linn	Kohtla Järve linn	Keila linn
Kõrgessaare	Kaiu	Kullamaa	Ambla	Põltsamaa linn	Helme	Haanja	Kanepi	Kihelkonna	Haljala	Võhma linn	Are	Tartu linn	Narva linn	Loksa linn
Käina	Kehtna	Lihula	Imavere	Jõgeva	Hummuli	Lasva	Kõlleste	Kärkla	Kadrina	Abja	Audru	Alatskivi	Narva-Jõesuu linn	Maardu linn
Pühalepa	Kohila	Martna	Järva-Jaani	Kasepää	Karula	Meremäe	Laheda	Laimjala	Laekvere	Halliste	Halinga	Haaslava	Püssi linn	Paldiski linn
	Käru	Noarootsi	Kareda	Pajusi	Otepää	Missu	Mikitamäe	Leisi	Rakke	Karksi	Häädemeeste	Kambja	Sillamäe linn	Saue linn
	Märjamaa	Nõva	Koeru	Pala	Palupera	Mõniste	Mooste	Lümanda	Rakvere	Kolga-Jaani	Kaisma	Konguta	Alajõe	Aegviidu
	Raikküla	Oru	Koigi	Palamuse	Puka	Rõuge	Orava	Muhu	Rägavere	Kõo	Kihnu	Laeva	Aseri	Anija
	Rapla	Ridala	Paide	Puurmani	Põdrala	Sõmerpalu	Põlva	Mustjala	Sõmeru	Kõpu	Koonga	Luunja	Avinurme	Harku
	Vigala	Risti	Roosna-Alliku	Põltsamaa	Sangaste	Urvaste	Räpina	Orissaare	Tamsalu	Paistu	Lavassaare	Meeksi	Iisaku	Jõelähtme
	Taebla	Türi	Saare	Taheva	Varstu	Valgjärve	Pihtla	Tapa	Pärsti	Paikuse	Mäksa	Illuka	Keila	
	Vormsi	Väätsa	Tabivere	Tõlliste	Vastseliina	Vastse-Kuuste	Pöide	Vihula	Saarepeedi	Saarde	Nõo	Jõhvi	Kernu	
			Torma	Õru	Võru	Veriora	Ruhnu	Vinni	Suure-Jaani	Sauga	Peipsiääre	Kohtla	Kiili	
						Värskla	Salme	Viru-Nigula	Tarvastu	Surju	Piirissaare	Kohtla-Nõmme	Kose	
							Torgu	Väike-Maarja	Viiratsi	Tahkuranna	Puhja	Lohusuu	Kuusalu	
							Valjala			Tootsi	Rannu	Lüganuse	Kõue	
										Tori	Rõngu	Maidla	Nissi	
										Tõstamaa	Tartu	Mäetaguse	Padise	
										Varbla	Tähtvere	Sonda	Raasiku	
										Vändra	Vara	Toila	Rae	
										Vändra alev	Võnnu	Tudulinna	Saku	
											Ülenurme	Vaivara	Saue	
													Vasalemma	
													Viimsi	

<sup>57</sup> Omavalitsused Eestis. [http://portaal.ell.ee/orb.aw/class=file/action=preview/id=1774/omavalitsused\\_Eestis\\_ilma\\_linkideta\\_2006.html](http://portaal.ell.ee/orb.aw/class=file/action=preview/id=1774/omavalitsused_Eestis_ilma_linkideta_2006.html). 03.03.2009

## LISA 3. Telefoniküsitlus

Telefoniküsitlus viidi läbi valla- ja linnavalitsustes 09. märts – 13. märts 2009 aasta.

Küsitluse eesmärk oli välja selgitada, kui palju on kohalikke makse kehtestatud kõigis Eesti linnades ja valdades vastavalt kohalike maksude seadusele ja maksumääruste kättesaadavust omavalitsuste veebilehtedel või Riigi Teatajas.

1. Kas Teie linna/ valla haldusterritooriumil on kehtestatud kohalikke makse vastavalt kohalike maksude seadusele ja kui, siis milliseid?
2. Kas kehtiva maksumäärusega on võimalik tutvuda läbi Teie linn/ valla kodulehekülje või Riigi Teataja vahendusel?

LISA 4. Kohalikke makse kehtestanud omavalitsuste nimekiri maksude kaupa

Reklaamimaks		Teede ja tänavate sulgemise maks	Müügitmaks	Loomapidamis-
				maks
Are vald	Märjamaa vald	Kuressaare linn	Harku vald	Narva linn
Elva linn	Narva linn	Narva linn	Maardu linn	
Halinga vald	Paide vald	Narva-Jõesuu linn		
Haljala vald	Palupera vald	Põltsamaa linn		
Hanila vald	Põltsamaa linn	Pärnu linn		
Häädemeeste vald	Põlva linn	Rakvere linn		
Imavere vald	Pärnu linn	Saue linn		
Jõgeva linn	Rae vald	Tallinn		
Jõhvi vald	Ridala vald	Tartu linn		
Kambja vald	Räpina vald	Valga linn		
Keila linn	Saue vald	Viimsi vald		
Keila vald	Tahkuranna vald	Viljandi linn		
Kohila vald	Tallinna			
Kohtla vald	Tartu linn			
Kose vald	Tartu vald			
Kuressaare linn	Tõrva linn			
Laeva vald	Valga linn			
Maardu linn	Viimsi vald			
Muhu vald	Viljandi linn			
Mustvee linn	Ülenurme vald			