

Sisekaitseakadeemia

Politsei- ja piirivalvekolledž

Anti Peiponen

ERAETTEVÕTJATE ROLL JA PANUS TURVALISUSE
LOOMISEL TARTU VALLA TERRITOORIUMIL

Lõputöö

Juhendaja:
Ivar Dubolazov

Tallinn 2010

LÕPUTÖÖ ANNOTATSIOON

Kolledž: Sisekaitseakadeemia Politsei- ja piirivalvekolledž	Kuu ja aasta: Mai 2010
Töö pealkiri: „Eraettevõtjate roll ja panus turvalisuse loomisel Tartu valla territooriumil”	
Töö autor: Anti Peiponen	Olen nõus oma lõputöö kättesaadavaks tegemisega elektroonilises keskkonnas. Allkiri:
<p>Lühikokkuvõte:</p> <p>Lõputöö maht koos lisadega on 62 lehekülge. Töö põhiosa moodustab 53 lehte ja selles on 1 tabel ning 11 joonist. Töö on kirjutatud eesti keeles. Kasutatud kirjanduse ja muude allikate loetellu kuulub 20 nimetust. Töö vormistamisel on aluseks võetud „Kirjalike tööde koostamise ja vormistamise juhend”, kinnitatud rektori 22.10.2009 käskkirjaga nr 6.1-6/212.</p> <p>Töö uurimuse objektiks on eraettevõtjate roll ja panus turvalisuse tagamisel kohaliku omavalitsuse territooriumil ja aines on eraettevõtjad turvalisuse tagamisel. Eesmärgiga välja selgitada eraettevõtjate roll ja panus turvalisuse tagamisel kohaliku omavalitsuse territooriumil turvalisuse tagamisel. Eesmärgist lähtuvalt on töös püstitatud 2 hüpoteesi. Eraettevõtjad Tartu valla territooriumil: 1) Eraettevõtjad ei panusta vajalikul määral turvalisuse tagamisele Tartu valla territooriumil. 2) Eraettevõtjate roll kogukonna keskel turvalisuse tagamisel ei ole turvalisuse tagamiseks piisav.</p> <p>Hüpoteeside kontrollimiseks kasutas autor statistilist analüüsi ja struktureeritud anketeerimist. Uurimistöö on läbi viidud kahes etapis. Esimeses etapis kasutas autor kvantitatiivset uurimismeetodit teostades statistilist analüüsi registreeritud ja avastatud kuritegude kohta Tartu vallas aastatel 2007-2009. Teises etapis viis autor läbi Tartu valla</p>	

ettevõtjatega struktureeritud anketeerimise.

Uurimistöö tulemusel on määratletud, et ettevõtjate osatähtsus turvalisuse tagamisel väikese kogukonna keskel peaks olema suurem ja märgatavam. Ettevõtjad peaksid olema aktiivsemad välja pakkuma võimalusi millegi elluviimiseks ja selles kaasalöömiseks. Ettepanekutena toodi välja, et tuleb leida võimalusi koolitamaks ettevõtjaid turvalisuse elukeskkonna loomisel. Sellest vajadusest tulenevalt saab juba laiemalt rääkida võimalustest mis võivad avaneda – info vahetused, osalemised kuritegude ennetusprojektides ja vajalike komisjonide loomised. Uuringut saab kasutada piirkondliku politseitöö elluviimisel, kus politseil on oluline roll turvalisuse tagamisel ja samuti saavad ülevaate ettevõtjad millistele vahenditele tuleks panustada ja kuidas koostööd paremini teha. Uurimistööd edasi arendades, saab käsitleda ettevõtjate võimalusi turvalisuse tagamisel laiemalt kogu maakonnas.

Võtmesõnad : ettevõtlus, kohalik omavalitsus, turvalisus, roll ja panus turvalisuse tagamisel, koostöö

Võõrkeelsed võtmesõnad: rural municipality, information exchange, crimes prevention projects

Säilitamise koht:

Kaitsmisele lubatud

Kolledži direktor:

Allkiri:

Vastab lõputöö nõuetele

Juhendaja allkiri:

Allkiri:

SISUKORD

LÕPUTÖÖ ANNOTATSIOON	2
SISUKORD.....	4
SISSEJUHATUS	6
1.TURVALISUSE TAGAMINE KOHALIKU OMAVALITSUSE TASANDIL.....	9
1.1. Turvalisuspoliitika riiklikul tasandil	11
1.2. Turvalisuse ja kuritegevuse olemus	14
2. KOHALIK OMAVALITSUS – TARTU VALD	21
2.1 Kohalik omavalitsus – põhimõtted ja olemus	21
2.2 Valla üldiseloomustus	22
2.3 Asustussüsteem	23
2.4 Ettevõtlus ja selle areng Tartu vallas.....	24
2.5 Turvalisus Tartu vallas	26
2.5.1 Kogukonna keskne politseitöö.....	28
2.5.2 Kuritegevuse statistiline analüüs Tartu vallas 2007-2009.....	30
3. ERAETTEVÕTJA ROLL JA PANUS TURVALISUSE TAGAMISEL.....	33
3.1 Eraettevõtja roll turvalisus tagamisel	33
3.2. Eraettevõtja panus turvalisuse tagamisse läbi kriminaalpreventsiooni	34
3.2.1 Õigusrikkumist raskendavad abinõud	35
3.2.2. Vahelejäämisriski suurendavad abinõud	36
3.2.3. Õigusrikkumisest saadavat tulu vähendavad abinõud	36

3.2.4. Kuritegevuse ümberpaiknemine	36
4. UURIMUSTÖÖ	37
4.1. Uurimuse vajalikkuse põhjendus	37
4.2 Uurimuse meetodika	38
4.2.1. Uuringu läbiviimise meetodika ja valimi kirjeldus	38
4.3. Uurimistulemused ja nende analüüs.....	39
4.4 Ettepanekud	47
KOKKUVÕTE	50
SUMMARY	52
5.VIIDATUD ALLIKATE LOETELU	54
6. TABELITE JA JOONISTE LOETELU	56
Lisa 1. Ankeet koos kaaskirjaga	57

SISSEJUHATUS

Lõputöö teemaks on „Eraettevõtjate roll ja panus turvalisuse loomisel Tartu valla territooriumil”.

Teema valikul said minu jaoks määravaks järgmised asjaolud – teema olulisus ja uudsus ning huvi kohaliku omavalitsuse tasandil eraettevõtjate osaluse ja nende saavutuste vastu turvalisuse tagamisel ja elukeskkonna turvalisemaks muutmisel.

Tänapäeva ühiskond liigub selle poole, et turvalisuse loomisel kohaliku omavalitsuse tasandil peaksid kaasa lööma erinevate valdkondade esindajad. Kui kuritegevus on kasvamas, siis tulekski vaadata milliseid võimalusi on eraettevõtjad välja toonud, et mitte sattuda ise kuriteo ohvriks. Majanduslikult heal ajal olid ettevõtted need, kes sattusid nõrga turvalisuse tõttu kuritegude ohvriteks. Ettevõtjad ei saa loota vaid teistele, vaid tuleb ka ise otsustavamalt sekkuda turvalisuse tagamisse, nii ettevõttesiseselt, kui ka väljaspool ettevõtet. Ehkki politseiorganisatsioon on viimastel aastatel teinud positiivset tööd kuritegevusega võitlemise valdkonnas ja politseitöö on viidud rahvale lähemale, muutunud kogukonnakeskseks ning professionaalsemaks, teevad järjest vähenevad ressursid omad korrektiivid. Sellest tuleneb vajadus turvalisuse paremaks tagamiseks kaasata ettevõtteid ja asutusi. Kohaliku omavalitsuse tasandil on selleks kindlasti ka eraettevõtjad. Nende ülesandeks olekski aidata kaasa turvalisema keskkonna loomisele koos politseiorganisatsiooniga.

Nimetatud lõputöö aktuaalsus seisneb selles, et Tartumaal ei ole läbi viidud sellise temaatikaga uuringut. Eraettevõtjate rolli ja panust turvalisuse tagamisel kogukonna keskel ei ole laiemalt käsitletud leidnud ka kirjanduses. Küll on aga käsitletud piirkondlikku politseitööd nii Joosep Kaasiku raamatus „Kogukonnakeskne politseitöö” ja Tarmo Viikmaa magistritöös „Piirkondliku politseitöö hindamine”,

kuid eraettevõtjate roll ja panus piirkondlikus politseitöös nendes kirjatöodes välja ei tule.

Antud lõputöö uurimusobjektiks on eraettevõtjate roll ja panus turvalisuse tagamisel kohaliku omavalitsuse territooriumil ja aines on eraettevõtjad turvalisuse tagamisel.

Autor olles ise igapäevaselt tegev piirkondlikus politseitöös on täheldanud, et ettevõtjad kes on langenud kuriteo ohvriks, ei ole sageli võtnud kasutusele turvameetmeid. On jäänud mulje, et oma varasse suhtutakse liialt ükskõikselt ning turvalisuse tagamisele panustatakse vähe ja ei osata oma rolli turvalisuse tagamisel selgelt määratleda. Põhiprobleemina toob autor välja küsimuse: kas eraettevõtjad osakavad ja tahavad tagada turvalisust ning teavad oma rolli selles? Ettevõtjate puhul olgu see siis enda turvalisuse tagamisel, kogukonna turvalisuse tagamisel või siis koostöös politseiga ja kohaliku omavalitsusega.

Uurimistöo põhiprobleemist tulenevalt püstitas autor järgmised hüpoteesid:

- Eraettevõtjad ei panusta vajalikul määral turvalisuse tagamisele Tartu valla territooriumil.
- Eraettevõtjate roll kogukonna keskel turvalisuse tagamisel ei ole turvalisuse tagamiseks piisav.

Autor püstitab hüpoteeside kontrollimisel järgmised uurimisülesanded:

- Analüüsida registreeritud ja avastatud kuritegude statistikat Tartu vallas ajavahemikul 2007-2009 toimepandud kuritegudest.
- Küsitleda Tartu vallas registreeritud ettevõtete esindajad, kes igapäevaselt on või ei ole kokku puutunud kuritegevuse vastase võitlusega kas otseselt või siis kaudselt ning kes osalevad oma majandustegevusega aktiivselt kohalikus elus.

Töös kasutatakse statistilist analüüsi ja struktureeritud anketeerimist:

- Statistilist analüüsi registreeritud ja avastatud kuritegude kohta Tartu vallas aastatel 2007-2009.
- Struktureeritud anketeerimine Tartu valla ettevõtjatega.

Töö eesmärgiks on välja selgitada eraettevõtjate roll ja panus turvalisuse tagamisel kohaliku omavalitsuse territooriumil turvalisuse tagamisel ning töötada välja ettepanekud turvalisuse paremaks loomiseks ettevõtjate poolt. Uurimistöö praktiline väärtus seisneb eraettevõtjate poolt turvalisusse panustamise võimaluste väljaselgitamises ja selle põhjal on võimalik teha ettevõtjatele ettepanekuid turvalisuse tõstmiseks kogukonnas. Võimalus on ka uurimistööd edasi arendada, kus saab käsitleda ettevõtjate võimalusi turvalisuse tagamisel kogu maakonnas.

1.TURVALISUSE TAGAMINE KOHALIKU OMAVALITSUSE TASANDIL

Millist tähtsust või siis milliseid rolle keegi kannab ühe kohaliku omavalitsuse territooriumil turvalisusega tegelemisel? Turvalisuse küsimustega tegelevad siin paljud erinevad organisatsioonid, üheks eestvedajaks saab kindlasti olla kohalik omavalitsus.

Kohaliku omavalitsuse korralduse seaduse §-st 2 tulenevalt on kohalik omavalitsus põhiseaduses sätestatud omavalitsusüksuse - valla või linna - demokraatlikult moodustatud võimuorganite õigus, võime ja kohustus seaduste alusel iseseisvalt korraldada ja juhtida kohalikku elu, lähtudes valla- või linnaelanike õigustatud vajadustest ja huvidest ning arvestades valla või linna arengu iseärasusi. Sellest tulenevalt saame ka öelda, et kohalik omavalitsusel on kanda suur roll oma territooriumil turvalisuse tagamisel.

Kui me turvalisusest räägime, siis enamasti füüsilise julgeoleku ja korraaitse kontekstis. Samuti on oluline turvaline elu- ja looduskeskkond, töökeskkonna ohutus ning sotsiaalne turvalisus – kvaliteetse elu tagab hea tervis, piisav sissetulek ja eneseteostuse võimalused. Turvatunne sõltub paljuski just inimese igapäevaelu kvaliteedist ja kindlustundest tuleviku suhtes. Kindlustunde loomisel on oluline roll kohalikul omavalitsusel – kui kvaliteetsed ja kättesaadavad on omavalitsuse poolt pakutavad teenused. (Pihl, J. 03.01.2010.)

Käesoleva töö autori arvates ei saa turvalisuse tagamisel jääda ainult oma arusaamade juurde, vaid tuleb arvestada ka teiste koostööpartneritega ja üheks selliseks partneriks omavalitsusel on politseiorganisatsioon. Kuid tegelikult politsei ükski ei saa täita terve kogukonna ootusi, vaid siin peaks kohalik omavalitsus aktiivsemalt suhtuma turvalisuse tagamise, kaasama selleks ettevõtjaid ja elanikkonda. Ja üheks väljundiks

on siin näiteks kohalikul tasandil naabrivalve projektidega töötamine, nende käivitamine ja eeltingimuste loomine. Naabrivalve tähendab ju seda, et ühe tänava või küla naabrid hoiavad kokku ja hoolitsevad üksteise turvalisuse eest. Kui üks projekt on käima saadud, tuleb analüüsist lähtuvalt alustada teiste muret tekitavate probleemide lahendamise. Praegusel ajal aga ei taha kohalikud omavalitsused turvalisuse tagamise eesmärgil probleemidele lahendusi leida läbi turvakomisjonide. Öeldakse ainult, et kui on probleem, küll siis kohalik konstaabel sellest räägib ja leiame ka lahendused. Kuid tegelikult ei piisa sellest tänapäeva kiiresti arenevas ühiskonnas. Samas ei saa öelda, et kõik omavalitsused niimoodi käituvad. Peab mainima, et on näha positiivseid märke, üha rohkem kohalikke omavalitsusi suhtub turvalisusse kui olulisse valdkonda, mis pole ainult riigi ülesanne, vaid kohaliku elu oluline küsimus. Kohalik omavalitsus saab panustada pealtnäha tavaliste väikeste tegevustega, millel siiski on oluline mõju.

Inimese turvatunne sõltub küll avaliku sektori tegevusest, kuid turvalisust toodavad ka kirjutamata reeglid – ühiskondlikud tavad, inimeste vahelised suhted, moraalinormid ja väärtused. Siin on oluline mõju perekonnal, kogukonnal, ettevõtlusel ja kohalikul omavalitsusel oma traditsioonide ja kommetega. Rääkides just maapiirkondades tegutsevatest kohalikest omavalitsustest ja ettevõtetest, tuleb silmas pidada eriti turvalisust ja ohutust. Maapiirkondades, kus asustus hõredam, on elukvaliteedi oluliseks komponendiks just turvalisus. (Pihl, J. 03.01.2010.)

Kuid paraku on kohaliku omavalitsuse korralduse seadusega kohaliku omavalitsuse rolliks täna peaaegu kõik valdkonnad, mis meil normaalseks eluks vajalikud, välja arvatud turvalisus. Samas, kui vaadata demokraatlikes riikides ringi, näeme, et edu on saavutatud vaid seal, kus kohalik omavalitsus on turvalisuse tagamise kaasatud. Kaasamise all mõeldakse põhiliselt koos politseiga töö planeerimist ja tugisüsteemide toetamist. Korrakaitstes kohaliku omavalitsuse tahet mitte piisavalt arvestades jõuame just sinnani, kus oleme täna, ja mitte kaugemale. Takistavaks asjaoluks sellises koostöös on põhiliselt traditsiooni, ametkondliku rutiini ja professionaalsete oskuste puudumine mõlemalt poolt, sest vajalike seaduse täiendustega saadakse lihtsamalt hakkama. Siin tasuks kohalikel omavalitsustel mõelda korrakaitse komisjonide tööle rakendamisest ja miks ei võiks selle eesotsas olla isik, kes selle tööd korraldab – olgu

see kas või korrakaitseõuniku. Kohalikes omavalitsustes töötava korrakaitseõuniku põhiroll seisneks koostöös kohalike ettevõtjatega. Läbi nende saab välja tuua probleeme, mis vajavad lahendamist ning sellest tulenevalt vajalike meetmete rakendamist probleemide lahendamisel. Koostööd kohaliku konstaabliga korrakaitse koordineerimisel vastavalt inimeste vajadustele, konstaabli juurde kuuluvate abipolitseinike formeeringute tegevuse planeerimist ja igapäevase informatsiooni vahetamises. Politseiorganisatsiooni poolt oleks professionaalne juhtimine ja koolitus, mis peaks seda tegevust toetama. (Rahumägi, J. 09.10.2001.)

Autorina tooksin oma kogemustena esile Soome selle alase töö korralduse, kus kohalikud omavalitsused on aktiivselt kaasatud turvalisuse tagamisse, tehakse koostööd politseiga ning ettevõtjatega erinevate ennetus projektide elluviimisel ja loodud võimalused tugisüsteemide teotamiseks.

1.1. Turvalisuspoliitika riiklikul tasandil

Vajadusel omavalitsuse tasemel ellu viia elukeskkonda puudutavaid projekte ja muutusi, oodatakse ka panust riigi poolt. Tähtsust omavad nii riiklikud seisukohad avaliku korra tagamisel ja kuritegevuse vastu võitlemisel, kui ka ettepanekud ning kindlasti ka õigusaktid, millele tuginedes saaks ellu viia välja töötatud projekte.

Vajadusest kindlustada õigusaktidest lähtuv elukorraldus, millega tagatakse isiku õiguste ja vabaduste kaitse, Eesti elanike ja külaliste turvalisus, avaliku võimu ning avalike teenuste toimimine, arvestades korrariikkumiste kahjulikku mõju ühiskonnale, märkides, et ohtude ennetamine on üldjuhul tulemuslikum kui tegelemine korrariikkumiste tagajärgedega ja rõhutades, et heakskiidetud põhisuundi tuleb valitsusasutustel järgida ka korrakaitse vahendite ja tegevuste kavandamisel ning et ohtude ennetamisesse tuleb senisest suuremas ulatuses kaasata kohalikud omavalitsused ja nende liidud, kodanikeühendused ning üksikisikud, peab Riigikogu vajalikuks käsitleda Eesti turvalisuspoliitika põhisuundi olulise tähtsusega riikliku küsimusena. „Eesti turvalisuspoliitika põhisuunad aastani 2015“ (edaspidi *turvalisuspoliitika põhisuunad*) piiritleb turvalisuspoliitika ühtsed põhimõtted,

visiooni, suunad ja pikaajalised mõjupõhised eesmärgid, millest avalik, mittetulundus- ja erasektor peavad lähtuma ning mille saavutamisele kaasa aitama. Turvalisuspoliitika põhisuunad põhinevad Riigikogu poolt heaks kiidetud dokumendil «Eesti Vabariigi julgeolekupoliitika alused (2004)» ning selles seatud Eesti julgeolekupoliitika eesmärgil säilitada Eesti iseseisvus ja sõltumatus, territoriaalne terviklikkus, põhiseaduslik kord ning rahva turvalisus. Turvalisuspoliitika põhisuunad lähtuvad printsiibist, mille kohaselt Eesti sisemise stabiilsuse kindlustamisel ning inimeste päästmisel ja kaitsmisel on ohtude ennetamine ja tõrjumine ning kodanike ulatuslik protsessi kaasamine oluliselt tõhusam karistusõiguslikest meetmetest. Turvalisuspoliitika põhisuunad toetavad nüüdisaegse, ühtse ja õigusriikliku alusega avaliku korra kaitsesüsteemi loomist Eestis. (Eesti turvalisuspoliitika põhisuunad aastani 2015 lk 1)

Sellisel suundadest aru saamiseks tuleb endale selgitada turvalisuspoliitika mõisted:

- Turvalisuspoliitika – õigusaktide ja arengu- ning tegevuskavade väljatöötamine, täiendamine ja elluviimine, eesmärgiga ennetada avalikku korda ähvardavaid ohte, ohu kahtluse korral selgitada need välja ning kõrvaldada. (Eesti turvalisuspoliitika põhisuunad aastani 2015 lk 1)
- Igäühe vastutus - esmatähtis on inimese enda vastutus ja kohustus oma seaduskuuleka käitumisega suurendada enda ja oma lähedaste turvalisust ning kasvatada oma lastest vastutustundlikud ühiskonna liikmed. Oma käitumisega ohu tekitanud või korda rikkunud isikud peavad esmalt ohu tõrjuma või korrariikkumise kõrvaldama. Ametiisikud peavad kaalutlema, kuidas nende poolt tehtavad otsused ja rakendatavad meetmed mõjutavad turvatunnet ja turvalisust. (Eesti turvalisuspoliitika põhisuunad aastani 2015 lk 2)
- Kaasamine - korrariikkumisi ei ole võimalik vältida või märgatavalt vähendada üksnes täidesaatva riigivõimu abil. Turvalise elukeskkonna loomisesse tuleb kaasata elanikud, kohalikud omavalitsused, era- ja mittetulundussektor ning võimaldada neil osaleda neid mõjutavate otsuste tegemisel. (Eesti turvalisuspoliitika põhisuunad aastani 2015 lk 2)
- Koostöö - turvalisuspoliitika põhisuundade elluviimiseks tuleb avalikul, era- ja mittetulundussektoril ning inimestel teha koostööd riiklikul, kohalikul ja üksikisiku tasandil. Hea koostöö tunnuseks on ühisosa leidmine avaliku korra

kaitse tegevustes, nende tegevuste koordineeritud planeerimine ja elluviimine ning vastastikune konsulteerimine ja koostöös osalejate ühiskasu saavutamine turvalisuse loomisel. (Eesti turvalisuspoliitika põhisuunad aastani 2015 lk 2)

- Ennetus - sotsiaalsete ja olustikuliste ennetusmeetmete kasutamine turvalisuse tagamiseks aitab vähendada kannatusi ning on odavam ja tulemuslikum kui korrarikkumiste tagajärgedega tegelemine. Ennetus saab alguse iga inimese teadlikkusest planeerida oma elukorraldust selliselt, et tõenäosus sattuda ohuolukordadesse on viidud miinimumini. (Eesti turvalisuspoliitika põhisuunad aastani 2015 lk 2)
- Pikaajaline planeerimine - korrarikkumisi ei ole pikemas perspektiivis võimalik vältida või üksikabinõusid rakendades märgatavalt vähendada. Ühiskonna turvalisuse suurenemine on võimalik vaid koordineeritud ja pikaajalise töö tulemusena. Ennekõike tähendab see järjepidevat eelarve planeerimist ja väliskeskkonna muutuste arvestamist ning avatud mõtlemist uute lahenduste leidmiseks. (Eesti turvalisuspoliitika põhisuunad aastani 2015 lk 2)

Turvalisuspoliitika põhisuundade elluviimiseks kaasavad ministriumid võimalikult palju kohalikke omavalitsusi, ettevõtteid, ühiskondlikke ja muid organisatsioone ning selleks soovi avaldavaid inimesi. Turvalisema keskkonna loomisel väheneb elanikkonna hirm sattuda avalikus kohas rünnaku ohvriks, selleks elanikke teavitatakse kohtadest ja aegadest, kus ja millal on oht rünnaku ohvriks sattuda, samuti igapäevaste võimalustest osutada turvalisuse tagamisel kaasabi. Parandatakse politsei kui üldkorrahooldusorganina nähtavust avalikes kohtades patrullimisel ja tagatakse väljakutsete kiire teenindamine. Suurendatakse politseiasutustes analüüsipõhist patrullitööd, et korrahooldusele eraldatava ressursiga saavutada maksimaalset mõju inimeste turvalisuse tagamisel. (Eesti turvalisuspoliitika põhisuunad aastani 2015 lk 3)

Luuakse kohaliku omavalitsuse tasandil toimivad koostöövõrgustikud riskigruppide mõjutamiseks õiguskuulekale käitumisele. Suureneb teadlikkus oma vara kaitsmise võimalustest, mille saavutamiseks teavitatakse elanikkonda võimalikest riskidest ning kuritegevuse trendidest, laiendatakse kogukonnakeskset ennetustööd, kaasates sellesse

korteriühistud, kinnisvaraarendajad, kindlustusfirmad, turvafirmad ja turvatooteid pakkuvad ettevõtted ning elanike ühendused. Turvalisuspoliitika tõhusamaks elluviimiseks aitab kaasa kui analüüsitakse korrariikumiste põhjuseid ning nende ennetamiseks rakendatavate abinõude mõjusust, millest lähtuvalt toimub valdkonna arenduste koordineerimine ning strateegiline planeerimine. Tõhustatakse avaliku korra ohtude analüüsimist ning ennetavate tegevuste planeerimist kohaliku omavalitsuse territooriumil ja kaasatakse vabatahtlikke ja mittetulundussektorit korrakaitseks nii igapäevaste avaliku korra ohtude ennetamiseks. (Eesti turvalisuspoliitika põhisuunad aastani 2015 lk 3)

Töö autorina olen seisukohal, et politsei püüab teha kõik selleks, et elukeskkond oleks turvaline, kuid vaatamata sellele oleks vajalik aktiivsemat osavõttu kohalike omavalitsuste ja ettevõtjate poolt turvalisusepoliitika elluviimisel. Eelkõige paistab silma kohaliku omavalitsuse tasanditel koostöövõrgustike puudumine ja ennetus töödes nõrk kaasa löömine, neid kahte pean tähtsaimaks valdkondadeks maa piirkondades turvalise elukeskkonna loomisel. See eeldab informatsiooni vahetamist ja aktiivset koostööd, kui seda ei ole, ei saa kavandatavaid suundi ka ellu viia. Tuleb leida võimalusi ja aega, et ellu viia piirkonnas vajalikke tegevusi, olgu see siis analüüside läbiviimine, ennetus projektide koostamist ning planeerimist. Tundub, et politsei on aktiivsem pool otsimaks koostöö võimalusi, kui kohalik omavalitsus ja ettevõtjad. Politsei poolt pakutakse võimalusi õppepäevade läbiviimisteks, tuuakse välja piirkonnas enim muret tekitavaid probleeme ning selgitatakse kuidas ise oma vara kaitsta.

1.2. Turvalisuse ja kuritegevuse olemus

Mis on turvalisus? Turvalisus algab inimesest. Kui tunneme end turvaliselt, siis suudame aidata ka neid, kes on oma julgeoleku või laiemalt vaadates homse päeva pärast mures. Ühine turvatunne tekib ja areneb pidevalt, igäühe panus tugevdab tervikut ja ärgitab jälle kedagi turvalisusse panustama. Turvalisus on paljude kaasabil loodav ühiskonna seisund, milles inimene tunneb ennast kaitstult ja tagatud on tegelik ohutu elukeskkond, vähendades tõenäosust sattuda ohuolukorda, suurendades võimekust ohule reageerida ja leevendades ohu realiseerumisel tekitatud kahju. Paljude kaasabil tähendab igäühe, sealhulgas nii avaliku, mittetulundus- ja erasektori kui ka iga üksikisiku, kohustust aidata kaasa turvatunde kui psühholoogilise heaolu ja ohutu elukeskkonna säilitamisele oma õiguskuuleka ja kohusetundliku käitumisega. Turvalisus on ühiskonna eesmärk, mida ei tohi mingil juhul kitsendada vaid sisemise ja välise rahu (kuigi ka see on väga oluline) säilitamisele. Siinkohal on asjakohane märkida, et Eesti Vabariigi julgeolekukontseptsioon on viimastel aastatel üle elanud põhjaliku muutuse. Kui siirdeperioodi algaastatel oli põhiliseks sisemiseks ülesandeks jõustruktuuride (politsei, piirivalve) kujundamine ja välisjulgeoleku tagamiseks püüeldi NATO „vihmavarju“ alla kaitseväge ülesehitamise kaudu, siis tänapäeval tuuakse sisejulgeoleku eraldi aspektidena välja keskkonnaline ja sotsiaalne julgeolek. Sotsiaalset julgeolekut (turvatunnet) mõjutavad väga mitmesugused kultuurilised, hariduslikud, õiguslikud jne tegurid, kuid kesksel kohal on siiski majanduslik seisund. Üheks turvalisuse tagamise aspektiks on ühiskonnaliikmete heaolu järsu halvenemise (mitte ainult absoluutselt vaid ka suhteliselt) lubamatus. Selles mõttes suurendab rikkus turvatunnet ning selle sotsiaalselt õiglane ümberjaotus võib järelikult turvatunnet nii vähendada kui ka suurenda. Kuidas see ühiskonna kui terviku heaolu mõjutab, see sõltub sellest, kas summaarne kaotus on suurem kui summaarne võit või vastupidi. Ei tohi unustada ka asjaolu, et turvatunde suurendamisele suunatud sotsiaalgarantiide loomine pärsib üksikisiku vabadust ja seab ta sõltuvusse bürokraatiast. Majanduslik stabiilsus (kindel töökoht, garanteeritud sissetulek) suurendab turvatunnet, samas on seda peetud ühiskonna teiste eesmärkidega (eriti edukusega) vastuolus olevaks. Kui hinnata edukust majanduskasvust tuleneva reaaltulu suurenemise kaudu, siis loob see eeldused senisest paremini realiseerida individuaalset vabadust, sotsiaalset õiglust ja turvalisust. (Raitviir 2005: 13-30)

Edukas lühiperspektiivis tähendab sisuliselt konkurentsivõimet globaalsetel turgudel kas toodangu eksportijana või ressursside ligimeelitajana. Eesti majandusedu alus on senini olnud välismaiste otseinvesteeringute sissevool. Ilma selleta ei oleks olnud võimalik ka senine välisturgudel saavutatud edu. Pikas perspektiivis tähendab edukas areng jätkusuutlikku arengut ja ühiskonna püsijäämist. Lihtsustatult öelduna tähendab see seda, et ressursid antakse järgmistele põlvkondadele üle mitte halvemas seisundis kui need saadi eelmiselt põlvkonnalt ja et toodetud rikkus ajas ei vähene. Ressurssidena vaadeldakse seejuures looduskapitali (keskkonda ja loodusvarasid), füüsilist kapitali (tootmisseadmeid ja infrastruktuuri), inimkapitali (töövõimelist elanikkonda koos oma tervisliku seisundi, teadmiste ja oskustega) ning sotsiaalkapitali (ühiskondlike suhteid ja väärtushinnanguid). Edukuse (eriti jätkusuutlikkuse mõttes) tagab täielik tööhõive (kes suudab ja soovib töötada, see leiab vastuvõetava töö), sest pikemaajalise töötuse korral vähenevad järsult inimese inim- ja sotsiaalkapitali tagavarad. Samal ajal suurendab see indiviidi vabadust, turvalisust ja jaotuse sotsiaalset õiglust ilma efektiivsusprintsipi rikkumata. (Raitviir 2005: 13-30)

Elanike kartuste ja hirmude seas on üsna tähtis koht vägivalla- ja kuriteokartusel ning üldisematel hirmudel. Igal ajal ja kõikides ühiskondades on turvalisus realiseerunud, kuid teatud valikute, kitsenduste ja piirangutega või privileegidega ja eelistusega kellegi suhtes (kuningale ja sugukonnapealikule, õukonnale, eliidile, valitsevale klassile, enamusele jne.) Elamise turvalisust võib pidada üheks heaoluväärtuseks või – tarbeks. Inimestes vägivalla, kuritegevuse, majandusliku toimetuleku jms suhtes tekkinud hirme võib pidada ühiskonna heaolukriisiks. Hirm on ja jääb probleemiks, sõltumata sellest, kui tõenäoline on selle esinemissagedus. Ühiskonnas eksisteerib sotsiaal-majanduslik ja vägivallavastane kindlustatus, mille põhimõtteliselt peavad tagama riik ja tema organid, samuti inimene ise oma (tõise) tegevusega. Riigi garanteeritu peab saama “omandatuks ja heakskiidetuks” ühiskonna liikmete poolt, nii et inimesed usuksid turvalisse ühiskonda (turvalisusse ühiskonnas) ja oma elu turvalisuse tagamise. Sõltumata sellest, kuidas ühiskond ja / või riik on end määratlenud, on alati lubatud tagada kodanike, ühiskondlike gruppide jt turvalisus ning tegevusvabadus. (Aimre 1998:39-40)

Kuigi ükski ühiskond (riik) pole sellega täielikult (edukalt) toime tulnud, annab sisendatud mõte, et rakendatakse kõiki meetmeid iga üksikisiku ning kogu elanikkonna turvalisuse ja kollektiivse julgeoleku kaitseks, selle riigi kodanikule kaitstus- ja kindlustunde. Ühelt poolt eksisteerivad ühiskonna institutsioonide ning riigiorganite loodud majanduslikud, sotsiaalsed, õiguslikud ja poliitilised võimalused ning garantiid, mis lasevad kodanikul ühiskonnas (hästi või halvasti) toime tulla. Demokraatlik turumajandusühiskond pakub kodanikule võimalust tööalaseks tegevuseks, tõusuks ametiredelil, rikastumiseks (vaesumiseks), poliitikast osavõtuks, tagab sotsiaalse kaitse, kaitse vägivalla, kuritegevuse jne. eest. Teiselt poolt realiseeruvad ühiskondlikud garantiid ja kindlustatus konkreetse kodaniku jaoks alati tema elu, selle võimaluste ning tulemuste kaudu. (Aimre 1998:39-40)

Nii realiseerub lokaalne kindlustatus: majanduslik toimetulek, sotsiaalhooldus ja -abi, tööalased (professionaalsed) võimalused, kaitse vägivalla ning kuritegevuse eest mingis asustatud punktis jne. Turvatunne on küll seotud üldriiklike (globaalsete) deklaratsioonidega, poliitiliste lubaduste ja ideoloogiatega, kuid vahetult kujuneb inimeses suures osas tema enese (pere-konna, lähedaste) elulaadi, elukogemuste (-stiili, -viisi) ning nende vahendusel omandatud usu ja veendumuste kaudu turvalisuse olemasolusse. Turvalisus kujutab kõige üldisemalt garanteeritud ja tunnetatud heaolu. Konkreetsemalt võib turvaliseks pidada ühiskonna(riigi)poolset majanduslikku, sotsiaalset, kultuurilist, poliitilist, õiguslikku, kuritegevuse- ja vägivallavastast kindlustatust (garantiisid) ning inimese usku (kindlustunnet) enese ja lähedaste kaitstusse. (Aimre 1998:39-40)

Turvalisus on tänapäeva ühiskonna üks olulisemaid väärtusi. Kuigi turvalisust ja vabadust on proovitud moodsas ühiskonnas vastandada, tundub, et turvalisuseta pole vabadusel mõtet, st vabadus ja turvalisus ei välista teineteist. Turvalisuse olulisem (traditsiooniline) osa käsitleb inimeste suhet vägivallaga, õiguserikkumiste ja kuritegevusega. Vägivall ja kuritegevus põhjustab inimeste reageeringuid, alates (kujunevatest) hirmudest pimedate tänavate, korterivarguste, peksmiste jpm suhtes kuni püüdeni end ise (või koos lähedaste, naabritega) kaitsta, relvastuda jne. Seega on oluline, milline koht on vägivalla ja kuritegevuse kartusel inimeste teiste kartuste ja hirmude reas. (Aimre 1998: 42)

Kuritegevust võiks iseloomustada kriminaalsuse nimetatud dimensioonide avaldumisena ühiskonna tasandil, sotsiaalse koosluse struktuuri, funktsioneerimise ja dünaamika iseärasustes. Niivõrd kui ühiskond kujutab endast organisatsioonilist tervikut, olles teatavas mõttes võrreldav elava organismiga sellele omase ülesehituse ning toimimise seaduspärasustega, on ta käsitatav kuritegevuse subjektina, samuti nagu käsitatakse kuriteo subjektina füüsilist isikut. Sageli räägitakse kuritegevuse põhjustest või juurtest. Võitluses kuritegevusega kutsutakse üles suunama põhitähelepanu tagajärgedelt põhjustele. Seda kindlas usus, et kui õnnestub läbi lõigata kuritegevuse juured, likvideerida selle põhjused, kaob tagajärg iseenesest. (Raska 2002: 103)

Loosungina kaunis võitlushüüd muutub problemaatiliseks kohe, kui hakatakse analüüsima, mida kuritegevusega seoses nimetada põhjuseks, mida tagajärjeks. Seda eriti juhul, kui suudetakse end lahti rebida kriminaalsuse individuaalse avaldumise tasandi näiliselt käegakatsutavast konkreetsusest ja üritatakse tõsimeeli tungida ühiskonna kriminaalsuse varjatud, vahetule kogemusele kättesaamatutesse abstraktsetesse mehhanismidesse. (Raska 2002: 103)

Tõepoolest, nagu teisedki tegelikkuse nähtused ja protsessid, nii avaldab ka kuritegevus ennast inimesele kui tunnetavale subjektile ka pealispindselt, vahetult, kogemuslikult tajutavate signaalide vormis, või siis nende omaduste kaudu, mis enamasti pole küll vahetult tajutavad, kuid ometi seonduvad seaduspäraselt kuritegevuse eksisteerimise ja muutumisega. (Raska 2002: 103)

Kuritegevus kas oma lätete aspektist vaadatuna või väliselt nähtavate ilmingute vormis on enne kõige ja peamiselt inimeste ühiskondliku elu nähtus, mille tekkimine ning olemasolu on mõeldav ainult siis, kui on tekkinud selleks vajalik sotsiaalselt, regulatiivselt ja õiguslikult määratletud keskkond. Just selles keskkonnas saavad inimesed teha sotsiaalselt tähenduslikke valikuid ja reglementeerida valikute lubatavuse piire. Ja ainult nende piirde kontekstis saab otsustada, mis on õige ja mis vale, mis normaalne ja mis hälbiv käitumine, mis on kuritegu ja mis kangelastegu. (Raska 2002: 132)

Teisalt lubab korraldamatus, struktuuride ja tähenduste hajuvus neil, kelle käes on parasjagu võim ning otsustusõigus, teha suvalisi, sisult omavolilisi ettekirjutusi ja muuta sellega põhjendamata häälbivuse piire. Järelikult, ühiskonna enda objektiivsetesse karakteristikutesse kätketud häälbivus potentsiaal võib saada tõhusat toetust inimeste subjektiivsetest otsustest, põhjendamata või valedele eeldustele rajatud seadusloomest. Tõsiasi, et sotsiaalse keskkonna objektiivsete ja subjektiivsete tegurite survele vohama hakanud kuritegevus mingil hetkel saavutab eneseregulatsiooni võime ja hakkab oma loomulikku kasvukeskkonda parasiidina hävitama, ei tähenda ometi, et koos sellega minetab ta oma algse sotsiaalse olemuse ning muutub mingiks teispooleks, mittesotsiaalseks nähtuseks. Pigem võib öelda, et just niisuguses arengufaasis avab kuritegevus täiel määral ja lõplikult oma seni varjatud palge. Nagu viirus inimorganismis, mis aastaid ja aastakümneid on oodanud sobivat hetke aktiveerumiseks ja peremeesorganismi hävitamiseks, nii puhkeb ka kuritegevus kui ühiskonna struktuuridesse kätketud võimalus vohava epideemiana otsekohe, kui ühiskond ise oma arenguga on loonud selleks vajalikud tingimused. (Raska 2002: 132)

Üha laienev kuritegevus sunnib riigiorganeid ja politseid kogu maailmas (ka Eestis) otsima vahendeid, kuidas tekkinud olukorraga toime tulla. Ilma elanikkonna toetuseta ei ole kuritegevust võimalik ohjeldada. Koostöö elanikkonnaga eeldab ka politsei aktiivsust ja professionaalsust. Elanikkond peab mõistma, et politsei ei suuda mitte mingil juhul kõiki õiguserikkumisi ega kuritegusid avastada. Elanikkonna turvatunne oleneb olukorrast riigis ja politsei tegevusest. Toimepandud vägivalle (kuritegude) pinnal sünnib kommunikatsioon (informatsiooni edastamine, vestlused, diskussioonid jm), nendest omakorda kujunevad hirmud. Kui kuritegelikest sündmustest (vägivallast) ei saaks rääkida ega kirjutada, ei põhjustaks need inimestes kartust ega õudu. Need tasandid (kuriteod, kommunikatsioon ja hirmud) eksisteerivad kõikides ühiskondades, sõltumata sellest, kui suurt tähelepanu neile pööratakse. Vägivallale vastu seisva politsei tegevusele annavad hinnangu nii massikommunikatsioon kui üksikisikud. Ühiskonna hoiaku ja sotsiaalse praktika põhjal kujuneb ka arvamus politseist ning juurdub hoiak tema tegevusse. (Aimre 1998:7-8)

Politseisse negatiivselt või ükskõikselt suhtuvate kodanike arvu suurenemine või vähenemine muudab (peab muutma) politsei tegevust ning raskendab või kergendab politsei koostööd kodanikega. (Aimre 1998:7-8)

Autori seisukohalt tuleb osutada turvalise elukeskkonna loomisel üksteisele kaasabi ja olema valmis tegema koostööd, vältimaks kuritegevuse arengut laiemates piirides. Võitlemine kuritegevusega ei saa olla ainult julgeoleku asutuste asi, vaid ka üksikisikute ja ettevõtjate asi. Kui jääda ükskõikseks selle suhtes mis meie ümber toimub, ei saa normaalne ühiskond eksisteerida ega areneda. Peab koos leidma võimalusi ja vahendeid ennetamiseks ja takistamiseks kuritegevust. Seda enam kui turvalisuse ja kuritegevuse vastu võitlemise küsimused on maailmas laialdaselt käsitlemist leidnud, tuleb väikses ühiskonnas samuti välja selgitada võimalused kuidas on kõige tulemuslikum ning otstarbekam ise sellesse panustada. Selleks, et seda saavutada peame eelkõige välja selgitama kas meil on selleks tahet ja võimalusi. Meil peaks olema just tahet küll tulevad ka võimalused. Palju räägitakse Ameerika ja Saksamaa näitel kuidas tehakse igasugu projekte ja uuringuid, et kuritegevuse vastu võidelda. Nendes on räägitud alaealistele suunatud programmidest, sest maailma majandus reguleerib päris paljusi valdkondi nii ka kuritegevust, tekib sotsiaalne ebavõrdsus, mille tagajärjel on alaealised üks riskigrupp kes võivad üha enam sattuda kuritegelikule teele. See aga võib tahes tahtmatult tekitada kuritegevuse kasvu.

2. KOHALIK OMAVALITSUS – TARTU VALD

2.1 Kohalik omavalitsus – põhimõtted ja olemus

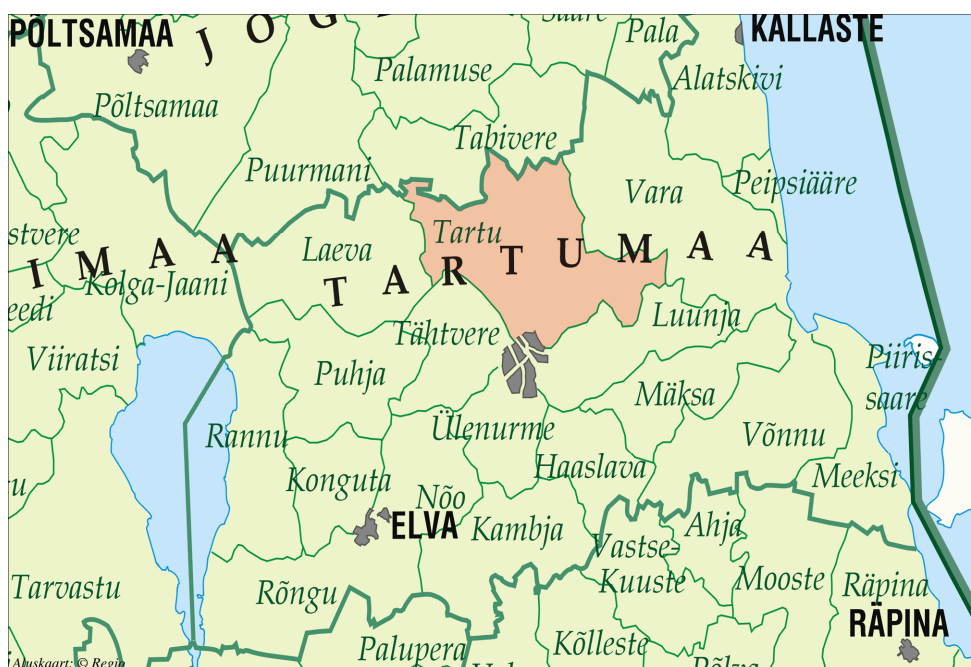
Eesti Vabariigi põhiseaduse kohaselt on omavalitsusüksusteks vallad ja linnad. Kohalik omavalitsus on põhiseaduses sätestatud omavalitsusüksuse - valla või linna - demokraatlikult moodustatud võimuorganite õigus, võime ja kohustus seaduste alusel iseseisvalt korraldada ja juhtida kohalikku elu, lähtudes valla- või linnaelanike õigustatud vajadustest ja huvidest ning arvestades valla või linna arengu iseärasusi. Kohalik omavalitsus rajaneb riigi territooriumi haldusjaotusel, teostub demokraatlikult moodustatud esindus- ja võimuorganite kaudu, samuti kohaliku elu küsimustes rahva küsitluse või rahvaalgatuse teel. Kohalik omavalitsus rajaneb järgmistel põhimõtetel: kohaliku elu küsimuste iseseisev ja lõplik otsustamine ja korraldamine; igapäevaste seaduslike õiguste ja vabaduste kohustuslik tagamine vallas ja linnas; seaduste järgimine oma ülesannete ja kohustuste täitmisel; valla- ja linnaelanike õigus osaleda kohaliku omavalitsuse teostamisel; vastutus oma ülesannete täitmise eest; tegevuse avalikkus ja avalike teenuste osutamine soodsaimatel tingimustel. (KOKS § 2, 3)

Kohalik omavalitsus on kutsutud tegelema sellega, mida üksikisikutel, ettevõtetel ja asutustel on raske ja ebaotstarbekas üksikult lahendada (laste haridus, teede ehitus ja korrashoid ning sotsiaalse toimetuleku valdkond jne). Riiklikud institutsioonid lahendavad ülesandeid, millega tegelemine ühe omavalitsusüksuse piires on liigkeerukas ja kulukas (raha, välispoliitika jne). Riigi ja seega ka kohaliku omavalitsuse tegevuste järgmine tähtis sektor on kordade loomine ja majandustegevuse reguleerimine. Tootjate ja tarbijate erihuvid võivad sattuda vastuollu ja kuigi õige loob end tervikuna iseenesest, vajab tasakaalustamine siiski mõlemast kõrgemal seisvat, teadlikku reguleerimist. Riik ja kohalikud omavalitsused, viimased detsentraliseeritud riigivalitsemisena, vastanduvad turuühiskonnas osalejaile

kui korda ja majandust reguleerivad ühingud. Tootmisvabadus ja ettevõtlusvabadus peavad olema garanteeritud. Ilma korraldava ja reguleeriva avaliku võimuta ei ole kõigil turul osalejatel võimalik saavutada ühist. (Schöber 2003:165)

2.2 Valla üldiseloomustus

Tartu vald asub Tartu maakonna põhjaosas. Valla administratiivne keskus asub Kõrvekülas. Valda ümbritsevad põhjast Tabivere vald, läänest Tähtvere ja Laeva vald, lõunast Tartu linn ja Luunja vald, idast Vara vald. Valla pindala on 298,69 km², mis moodustab ca 10% Tartu maakonnast (vt joonis 1).



Joonis 1. Tartu valla asend Tartu maakonnas

Valda läbivad Jõhvi-Tartu-Valga ja Tartu-Jõgeva-Aravete maantee ning Tallinn-Tartu raudtee. Tartu valla territooriumile jääb 383 ha endisest Raadi sõjaväelennuväljast. Tartu vallas on 6050 elanikku ja elanike arvult on vald suurim Tartu maakonnas. Valla territoorium jaguneb 41 külaks ja 2 alevikuks (Kõrveküla ja Lähte). Suurimad eraettevõtjaist tööandjad on mööblitootja AS Arens, aknaid ja uksi valmistav AS

FINAK, kütuste hulgikaubandusega tegelev AS Tartu Terminaal, hulgimüügiettevõtte AS Stahlhut, puitu töötlev AS ERAPUIT ja ehitusega tegelev AS Lähte Ehitus. Lisaks sellele on Tartu vallas rajamisel kaks tööstusparki (Raadi ja Vahi) ning 3 tööstusala (Lähte, Tila ja Kärkna). (Tartu valla arengukava 2007-2012)

2.3 Asustussüsteem

Tartu valla haldusterritooriumile jääb 41 küla ja suuremad asulad on Kõrveküla, Lähte, Äksi, Vedu, Vasula, Erala ja Tammistu. Funktsionaalselt moodustub Tartu vald reast piirkondadest, mida ühendab ühtne orientatsioon Tartule. Moodustunud on laiemalt kolm piirkonda, mis on kujunenud endiste ühismajandite baasil. Samas on territoriaalselt vallas kaks suunda, mis on omavahel suhteliselt isoleeritud, need on Tartu-Jõgeva ja Tartu-Jõhvi suund, tulenevalt suuremate liiklusmagistraalide paiknemisest vallas. (Tartu valla... 03.01.2010)

Funktsionaalselt jaguneb valla territoorium 9 piirkonnaks, mis on:

- Kõrveküla piirkond (elupaigad, tööstus, aktiivne areng)
- Lähte piirkond (elupaigad, ettevõtlus, puhkemajandus ja turism)
- Äksi-Saadjärve piirkond (elupaigad, puhkemajandus, turism)
- Vedu piirkond (elupaigad, põllumajandus)
- Igavere piirkond (Vedu allpiirkond)
- Tammistu piirkond (põllumajandus)
- Vasula piirkond (elupaigad, ettevõtlus, põllumajandus)
- Kärkna piirkond
- Raadi piirkond
- Vahi piirkond.

Valla esmatasandi keskusteks on Kõrveküla alevik, Lähte alevik, Vedu küla ja Tammistu küla. Kärkna küla võib pidada esmatasandi keskuseks, kuigi suunatus on Tartu linnale. Linna lähialade esmaseks tõmbekeskuseks on selgelt Tartu linn. Vallast väljapoole jäävatest esmatasandi keskustest on Lähte ja Äksi piirkonnal tihedamad

seosed Tabiverega, Igavere piirkond on seotud Maarjaga ning Tammistu paikkonnal on väheseid seoseid Luunjaga. (Tartu valla... 03.01.2010)

2.4 Ettevõtlus ja selle areng Tartu vallas

Tulumaksuseaduse § 14 lg-st 2 tulenevalt on ettevõtlus isiku iseseisev majandus- või kutsetegevus, mille eesmärgiks on tulu saamine kauba tootmisest, müümisest või vahendamisest, teenuse osutamisest või muust tegevusest, kaasa arvatud loominguine või teaduslik tegevus.

Ettevõtluse tähtsus ja roll majanduses põhineb järgmistel aspektidel: ettevõtlus on alati eesmärgistatud ja kindlustab inimeste ja kogu ühiskonna eluvajaduste rahuldamist; oma olemuselt on ettevõtlus uute ideede ja tulude suurendamise võimaluste pidev otsing, tagades sellega ühiskonna progressiivse arengu; tulud ettevõtlusest on iga riigi ja piirkonna üheks põhiliseks sissetulekuallikaks. Väga oluline on ka väikeettevõtluse roll. Vähemarenenud piirkondades pakub väike- ja keskmise suurusega ettevõtlus võimalust eneseteostuseks ja heaolu suurendamiseks, soodustades nii tasakaalustatud regionaalset arengut. Väike- ja keskmise suurusega ettevõtted suudavad oma paindlikkuse tõttu majandustingimuste muutustele kiiresti reageerida ning aitavad seeläbi kaasa kogu majanduse paindlikkuse suurenemisele. (Mägi, J. 13.01.2010)

Kuigi esmajoones hinnatakse ettevõtte edu majandusnäitajate, näiteks kasumi ja käibe järgi, ei ole see nii must-valge ja see oleneb ka vaatenurgast – kas hindame seda omanike, töötajate, piirkonna elanike või mõne muu osapoolena. Ettevõtte jaoks on kõigi nimetatud sihtrühmade näol tegemist erinevate huvidega, millest igäühe puhul tuleb otsida lahendusi selleks, et koostöösuhe pikaajaliselt ning mõlemale poolele kasulikult toimiks. Ettevõtluse puhul, kus suhtutakse vastutustundlikult juhtimisse, eeldatakse, et majandustulemuste saavutamisel hoolitakse töötajatest, kogukonnast ja looduskeskkonnast. Selliselt luuakse lisaväärtusi kõigile osapooltele. (Mida tähendab... 03.01.2010)

Valla ettevõtluse arengule mõjub soodsalt Tartu linna lähedus ja ettevõtete suundumus tootmistegevus linnakeskustest välja viia. Probleemiks on valla ettevõtluskeskkonna suhteline väljaarenematus (sobivate ettevalmistatud alade puudus, kommunikatsioonide kättesaadavus, teede kvaliteet jm) ja kvaliteetse tööjõu puudus või kättesaadavuse probleemid (transport jms). (Tartu valla arengukava 2007-2012)

Valdkonna edasise arengu vajaduseks on soodsate tingimuste loomine vallas toimivate ja arenevate ettevõtete valda juurdemeelitamiseks ning uute ettevõtete tekkimiseks, et mitmekesistada kohalike elanike töövõimalusi, vähendada pendelrännet ja selle negatiivset mõju kohaliku sotsiaalsele kogukonnale, samuti valla territooriumi kui elukeskkonna atraktiivsuse tõstmiseks. Valla prioriteetideks kontsentreeritud ettevõtlusalade (tööstusparkide) väljaarendamine vallas, samuti maamajanduse arengu ja tegevusalade mitmekesistamise soodustamine. (Tartu valla arengukava 2007-2012)

Majandusregistri andmetel oli 2009. a lõpus Tartu valla territooriumil registreeritud 151 ettevõtet ja füüsilisest isikust ettevõtjat.

Valla territooriumil registreeritud ettevõtted tegutsevad primaarsektoris, sekundaarsektoris ja tertsiaalsektoris (teenindussektoris).

Primaarsektoris on peamisteks tegevusaladeks liha- ja piimakarjakasvatus, teraviljakasvatus, aiandus. Primaarsektoris on suuremateks ettevõteteks käibe ja töötajate arvu osas Jampo Seakasvatuse OÜ Äksis (seakasvatus), AS Tartumaa Maamees AS Haava külas (piimakarjakasvatus), Vasula Aed TÜH Vasulas (puuvilja- ja marjakasvatus), Richterite Meierei OÜ ja Tammisu Agro OÜ. (Tartu valla arengukava 2007-2012)

Sekundaarsektoris on olulisemad tegevusalad ehitustegevus, ehitusmaterjalide tootmine ning puidutöötlemine ja puidutoodete tootmine. Olulisemateks ettevõteteks ehitustegevuse ja ehitusmaterjalide tootmise alal on Lähte Ehituse AS,

puidutöötlemisettevõtetest AKMA AS Kõrvekülas ja Holzwerke Bullinger Eesti AS Tila külas, ehitusmaterjalide tootmises Ikodor AS Kärknas, mööblitootmises Finak AS. Tartu vallas on registreeritud ka Salvest AS. Tartu vallas on Lombi külla tootmise rajanud Tartu mööblitehas Arens. Tootmisettevõtetest enamik paikneb linna lähialadel, Kõrvekülas, Lähdel ja Äksis. (Tartu valla arengukava 2007-2012)

Tertsiaalsektoris on olulisemateks tegevusaladeks mootorsõidukite müük, hooldus ja remont, hulgimüük ja vahendustegevus (puit, toiduained ja mootorikütused jt), veondus, laondus, side jt. Olulisemad ettevõtted on Tartu Terminaal AS (mootorikütuste hulgimüük), Erimell AS (määrdeõlide müük), Stahlhut AS (puidu- ja puidutoodete müük), Aatomik-Transport OÜ (auto-kaubavedu) jt. Ettevõtluse arendamiseks on ettevalmistamisel kontsentreeritud ettevõtlusalade (tööstusparkide) rajamine Raadi endise sõjaväelennuvälja alale, lisaks on tööstuspargid kavandatud ka Vahi ja Tila küla territooriumitele. (Tartu valla arengukava 2007-2012)

2.5 Turvalisus Tartu vallas

Tartu valla kuritegevuse taset mõjutab oluliselt Tartu linn, kust osa kuritegevusest siirdub väljapoole linna piire. Lisaks asub Tartu vald Tartu linna (uus vangla) ja Ida-Virumaa (Eesti kriminogeenseim piirkond) vahelisel teel. Naabrivalve areng vallas on tagasihoidlik. Uutest probleemidest on suurenenud narkomaania areng. Kõrgendatud ohu allikateks on valla territooriumil Kärkna naftasõlm ning sellega seotud kütusevedu maanteel ja raudteel. Kõrvekülas asuvas Emajõe konstaablipiirkonnas Tartumaa konstaablijaoskonnas tegutseb 1 konstaabel. (Tartu valla arengukava 2007-2012)

Autori isikliku kogemuse põhjal, tehes aastaid piirkondlikku politseitööd Tartu vallas, võib öelda praegusel ajahetkel siiski seda, et kuritegevuse taset mõjutab Tartu linna lähedus, kuid nagu kardeti, et Tartusse rajatav vangla võib mingil hetkel oluliselt kuritegevuse taset tõstma hakata, ei ole leidnud kinnitust. Ka ei ole narkomaaniast saanud Tartu vallas probleemi, pole täheldatud narkootilise aine levikut koolides ega nende ümbruses. Kuigi Tartu vallas elab natuke rohkem kui 6000 inimest, tuleb korra tagamisega valla territooriumil toime tulla ühel konstaablil, kuid meie üha enam

arenev ühiskond on juba ise muutunud nii palju paremaks, et suudetakse ise üha rohkem turvalisuse osas midagi ette võtta ja rakendada üha paremaid võtteid selleks. Tartu vald oli aastaid tagasi kõrge ehitusaktiivsusega, olles Tartumaa üks põhilistest valdadest, kus käis aktiivne ehitustegevus ja seda just linna külje all. Ehitamisega kaasnes ka teatud määral kuritegevuse kasv, sest kurjategijate tegevus olid väga sageli suunatud ehitusobjektidele. Nendelt varastati kõike mis kätte juhtus, materjalidest tehnikani ning vargustega tekitatud kahjud olid üsna suured. Kui ehitus tõstis kuritegevuse taset just linna ääres, siis mujal vallas sellist tendentsi ei esinenud. Muu kuritegevus oli üsna madal. Nüüd, kui ehitustegevus on möödas, on stabiliseerunud ka kuritegevus valla territooriumil. Elame küll majanduslikult raskel ajal, kuid kardetud kuritegevuse kasvu tunda ei ole ning pigem on näha vähenemist. Käesoleva töö autori arvamus on selline, et ühelt poolt on läbi aastate muutunud seadusandlus, mis kuritegevuse dünaamikat muudab, kuid teiselt poolt on ka inimesed oma turvalisusele rohkem rõhku hakanud panema. Samas loob praegune majanduslik seis maapiirkondades olukorra, kus palju inimesi on jäänud kodusteks ja oma vara suhtes ollakse valvel ning miks ka mitte naabrite vara suhtes. Ehk on praegune aeg heaks tõukeks naabrivalve tegevuse aktiivsemaks propageerimiseks.

Olles ametnikuna seotud probleemidega, mis puudutavad kuritegevust ja just nimelt poolt, kus tihti kannatanuteks on ettevõtjad, võib autor öelda, et ettevõtjad on suhteliselt passiivsed oma vara kaitsmisel ja üleüldise turvatunde loomisel. Ollakse seisukohal, et kui mõnel teisel ettevõtjal midagi juhtus, siis minuga ei juhtu, ja ei pea midagi ka tegema. Kõige hoolimatult käiakse ümber ettevõtete sõidukitega, mis, nagu praktika on näidanud, jäetakse tihti mitte just kõige paremini turvatud kohtadesse, valgustamata tänavate äärde, ettevõtete lahtistesse hoovidesse või kuhugi valveta objektidele. Sellisel juhul on kerge juhtuma, et varastatakse kütust või sõidukite osi. Aga ka selline käitumine ettevõtja poolt näitab väga hoolimatut suhtumist oma varasse. Siin oleks väga lihtne muuta oma vara hoidmine turvaliseks, kui panustada näiteks tänavavalgustusse, muuta hoovidesse sissepääs kinniseks, paigaldada signalisatsioonid ja videovalved.

Lisaks ehitusobjektidel toimepandud vargustele ja sõidukitega seotud vargustele on Tartu vallas ettevõtjatega seonduvaks kuritegevuseks veel sissemurdmised ladudesse, garaažidesse ning toitlustusasutustesse.

Suheldes vahetult pärast toimepandud kuritegu ettevõtjaga, siis sageli tuleb välja, et nad ei ole küllaldaselt panustanud oma vara kaitseks, on ka erandeid, kuid neid on siiski vähem. Põhjuseks tuuakse sageli peamise asjaoluna rahaliste vahendite puudumist, oskuste puudumist midagi ette võtta ning viimasena öeldakse, et milleks meil seda vaja on. Vähe on juhuseid, kus ettevõtja teeb aktiivselt koostööd kohaliku omavalitsusega ja politseiga turvalisuse tagamise teemal. Aeg, kui vallas toimus aktiivne ehitustegevus, nagu eelpool mainitud, tõi kaasa ka teatud kuritegevuse tõusu ja turvalisuse languse, sest siis ei suhelnud ehitusega tegelevad ettevõtjad ohtude vältimiseks kohaliku omavalitsuse ega politseiga turvalisuse küsimustes. Pigem oli politsei see osapool, kes läbi märgukirjade juhtis tähelepanu asjaoludele, mida tuleks ette võtta, et ei satutaks kuriteo ohvriks. Ettevõtjate roll turvalisuse tagamisel on töö autori arvates suhteliselt kesine. Kuid on ka ettevõtjaid, kes järjest rohkem on hakanud endale teadvustama muutuste vajalikkust seoses turvalisema keskkonna loomisega enda ümber.

2.5.1 Kogukonna keskne politseitöö

Tulenevalt Politsei ja piirivalveseaduse (PPS) §-st 3 on politsei põhiülesandeks tagada avalik kord, kaitsta inimeste ja organisatsioonide seaduslikke huvisid, tõkestada kuritegevust, teostada kuritegude kohtueelset uurimist, määrata ja viia täide karistusi oma pädevuse piires. Politsei tegutsemist kohaliku omavalitsuse territooriumil nimetatakse tänapäeval kogukonnakeskseks politseitööks.

Kogukonnakeskne politseitöö on tegevus, millesse kaasatakse piirkonnaga seotud elanikke ja organisatioone. Tegemist on võrgustiku loomise ja selle kasutamisega turvalisuseprobleemide lahendamisel ning kuritegude ennetamisel. (Kaasik 2008:22)

Politsei peab tegema koostööd mitmesuguste organisatsioonide ja isikutega. Üks olulisemaid koostööpartnereid on kohalik omavalitsus. Kusjuures politsei ja kohalik

omavalitsus ei tohiks olla omavahel otseses materiaalses sõltuvuses. Koostöö tuleb korraldada rohkem sisulisel tasandil. Üha enam on ka näha kohaliku omavalitsuse tegelikku huvi turvalise kogukonna ja turvalisuse tagamiseks. (Kaasik 2008:117)

Politsei saab olla igasuguse koostöö algatajaks, olles riigiorgan, kes vastutab avaliku korra ja turvalisuse eest. Maailm areneb kiiresti ja pidevalt leitakse uusi lahendusi – kogukonna probleemide lahendamise üheks tulevikuvõimaluseks on turvahaldusvõrgustiku rakendamine. Laiaulatuslik koostöö tagab probleemi kõige mitmekülgsema lahenduse. (Kaasik 2008:117)

Kogukonna keskset politseitööd ellu viies tuleb tihti rakendada ka preventiivset politseitööd. Selleks tuleb välja töötada ja ellu viia kuritegude ennetamisele suunatud tegevusi.

Pürgimused muuta preventiivtööd tõhusamaks on sageli viinud politsei ning ametnike, institutsioonide ja organisatsioonide vahelise koostöö laienemisele. Ühist tegevust on edendatud näiteks sotsiaal-, tervishoiu-, kooli- ja tööhõiveametiga. Tähtsad sihtgruppid on endiselt noored ja lapsed, kuid ka mitmel viisil raskustesse sattunute rühmad, nagu vanurid, puuetega inimesed, uimastite kuritarvitajad ja teised. Kontaktpolitseinike ülesannete hulka kuulub koostöö oma kohalike kogukondade ja ettevõtetega. (Kiehelä, H., Virta, S. 2000 : 12)

Kohaliku omavalitsuse tasandil on politsei põhiline koostööpartner siiski kohalik omavalitsus. Kuid ühiskonna muutumisega on muutunud ka ettevõtluse koostöö politseiga. Julgetakse küsida nõu, pakutakse omalt poolt välja võimalikke lahendusi probleemsete olukordade lahendamiseks. Ollakse huvitatud osalema projektides ja suudetakse leida vahendeid oma vara kaitseks.

Politseiorganisatsioon, tehes kohaliku omavalitsuse tasandil piirkondlikku politseitööd, jälgibki selles töös oma põhieesmärke, milleks on:

- Igakülgne koostöö ja infovahetus kogukonna kõigi liikmetega turvalisuse ja turvatunde tõstmiseks, kuritegude, kuriteohirmu ja korrarikkumiste vaoshoidmiseks ning üldise elukvaliteedi tõstmiseks. Läbi selle ja ka kõigi teiste

tegevuste peaks toimuma politsei lähenemine elanikkonnale, ühiskonna toetuse saavutamine ja usalduse tõus.

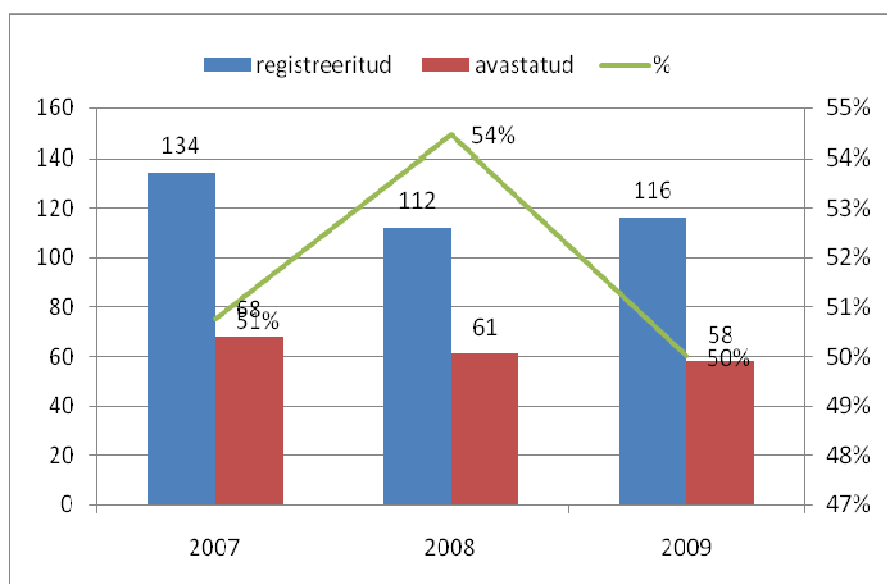
- Probleemikesksus ja analüütilisus oma tegevuses ehk oskuslik kohalike probleemide identifitseerimine ja kiire, efektiivne ning suunatud tegevus nende lahendamiseks koostöös kogukonna ja teiste koostööpartneritega.
- Ennetustegevuse esiplaanile tõstmine eesmärgiga vähendada süütegude soodustegureid ja põhjuseid, õigusvastase käitumise võimalusi ning raskendada nende toimepanemist. Sealhulgas tuleb tegeleda pidevalt ka kogukonna liikmete väljaõpetamisega.
- Detsentraliseeritud ja isikustatud politseiteenus piirkondlikul põhimõttel, lähtuvalt konkreetset iga piirkonna vajadustest ning vastutus sealse elanikkonna ja piirkonna ees. Kohalikud tegevusplaanid tuleb politseil koostada koostöös kohalike omavalitsustega ning arvestada kogukonna soove ja ootusi.
- Alaliste kommunikatsiooni- ja koostöövõrgustike loomine ning turvalisuse kohta käiva informatsiooni tootmine, edastamine ning üheskoos lahenduste leidmine erinevatele kogukonna heaolu puudutavatele probleemidele. Lisaks riiklikele või kohalikele institutsioonidele tuleb neisse kaasata kindlasti ka kohalik kogukond ja eraorganisatsioonid. (Magistritöö Tarmo Viikmaa Piirkondliku politseitöö hindamine Tallinna tehnikaülikool humanitaarteaduskond Humanitaar- ja sotsiaalteaduste instituut Tallinn 2008)

2.5.2 Kuritegevuse statistiline analüüs Tartu vallas 2007-2009

Registreeritud varguste analüüs põhineb politsei andmebaasil ALIS, mis võeti praeguses Lõuna Prefektuuri Tartu politseijaoskonnas täies mahus kasutusele 2009. aasta lõpus. Eeltoodust tulenevalt on analüüsitud registreeritud ja avastatud kuritegude arvu ja registreeritud ja avastatud varguste arvu Tartu vallas ajavahemikul 2007-2009.

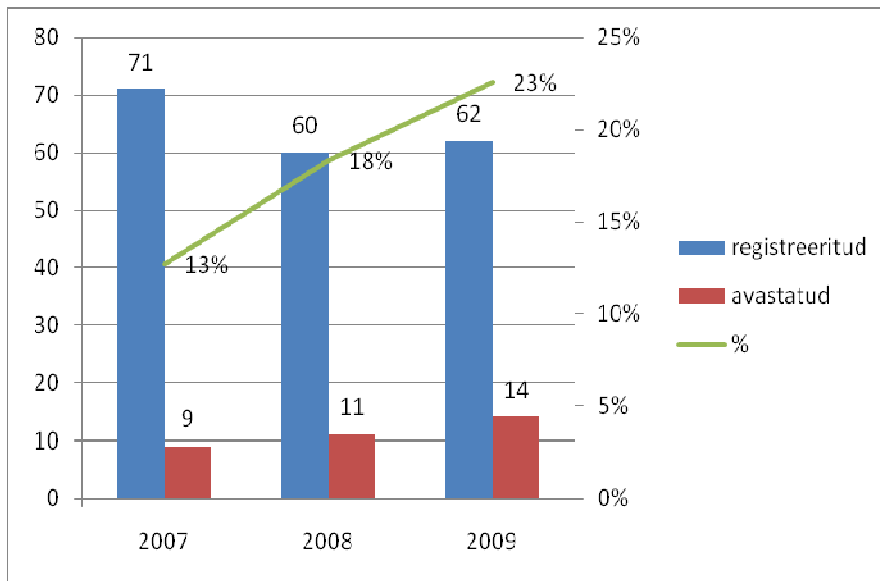
Analüüsides Tartu vallas ajavahemikul 2007-2009 registreeritud kuritegude üldandmeid, võib täheldada nende arvude mõningast väikest muutumist (joonis 2). Kui 2007. aastal registreeriti 134 kuritegu, siis 2009. aastal registreeriti neid 116. Seega on viimasel kahel aastal registreeritud kuritegude üldarv Tartu vallas vähenenud 18 varguse võrra ehk 13,4%. Analüüsist tulenevalt on samal ajavahemikul

avastatud kuritegude arv langenud 10 võrra. Samas avastati 2007. aastal 51% registreeritud kuritegudest ning 2009. aastal 50%.



Joonis 2. Registreeritud ja avastatud kuriteod Tartu vallas aastatel 2007-2009

Eeltoodust nähtub, et viimastel aastatel on registreeritud kuritegude arv Tartu vallas vähenenud ning see tähendab ühtlasi ka seda, et on suurenenud turvatunne. Kuid kas seda näitab ka registreeritud ja avastatud varguste hulk, selleks analüüsime Tartu vallas ajavahemikul 2007-2009 registreeritud varguste üldandmeid. Vaadates registreeritud varguste arve, võib täheldada ka siin arvude mõningast väikest muutumist (joonis 3). Kui 2007. aastal registreeriti kuritegude üldarvust vargusi 71, siis 2009. aastal registreeriti neid 62, mis näitab meile, et registreeritud varguste üldarv Tartu vallas on vähenenud aastate võrdluses - langenud 11 varguse võrra ehk 12,6%. Tulenevalt analüüsist on samal ajavahemikul avastatud varguste arv tõusnud 5 võrra. Kui 2007. aastal avastati 13% registreeritud vargustest, siis 2009. aastal 23%. Varguste avastamine oli tõusu teel ka 2008. aastal, kui 60 registreeritud vargusest avastati 11 ehk 18%. Kuna registreeritud varguste arv on langenud ning toimepandud varguste avastamine on tõusnud, siis võib järeldada ühtlasi ka seda, et turvatunne on suurenenud.



Joonis 3. Registreeritud ja avastatud vargused Tartu vallas aastatel 2007-2009

3. ERAETTEVÕTJA ROLL JA PANUS TURVALISUSE TAGAMISEL

3.1 Eraettevõtja roll turvalisus tagamisel

Võib öelda, et eraettevõtja peaks oma ülesandeid ellu viies tegema aktiivset koostööd kohaliku omavalitsusega. Teisiti ei oleks võimalik kohalikus kogukonnas eksisteerida. Ettevõtjad on struktuur, mis suudab üldiselt palju ära teha, et ümbrus oleks turvaline ja inimesed ei satuks kuritegelikule tee. Selleks on aga vaja tahtmist ja aktiivset suhtumist asjasse. Üks asi on ettevõtjatel oma kasumi saamine, kuid samas ei saa unustada ka keskkonda, kus töötavad inimesed ja kuidas paistab ettevõtte teda ümbritsevale kogukonnale. Kogukond siinjuures ootab ettevõtjatelt nagu ka kohalikult omavalitsuselt, et ümbruskond oleks nende jaoks turvaline ning elusõbralik. Tegelikult saab ettevõtja selleks ära teha palju ja väheste vahenditega. Elame praegusel ajal ühiskonnas, kus meil peaksid olema ühised eesmärgid, mida saavutada läbi erinevate koostöömudelite. Ära ei tohi unustada koostöö võimalikkust erinevate organisatsioonide ja asutustega. Kohaliku omavalituse tasandil peaks ettevõtjatel olema hea koostöö turvakomisjonide ja politseiga. Tartu valla näitel paraku jääb turvakomisjoniga koostöö variant ära, kuna vallas ei ole moodustatud eraldi turvakomisjoni, mistõttu on selles kontekstis raske koostööd teha. Selle tulemusena on koostöö kohaliku omavalitsusega nõrk ja pigem tehakse rohkem koostööd politseiga. Politseile jagatakse meelsamini informatsiooni ja saadakse tagasisidet turvalisuse küsimustes. Siin aga tekib oht, et politsei on nagu vahelüli kohaliku omavalitsuse ja ettevõtja vahel. Eelpool väljatoodud politseipoolne ennetusliku töö läbiviimine peaks tulema kõne alla ettevõtjate poolt.

3.2. Eraettevõtja panus turvalisuse tagamisse läbi kriminaalpreventsiooni

Ettevõtja roll peaks olema turvalise keskkonna loomisel selline käitumine, mille tulemusel väheneb kuritegude toimepanemise võimalus või tulusus. Käesoleva töö autori seisukohast saaks seda kõige paremini ellu viia läbi kriminaalpreventsiooni, panustades selleks ressursse ja vahendeid.

Kuritegevuse ennetamist võib defineerida kui abinõude rakendamist, mis lühema või pikema aja jooksul viivad kuritegude arvu vähenemiseni, kuna indiviidi valmidus kuritegusid toime panna väheneb või situatsioonid, mis aitavad kaasa indiviidi motivatsioonile kuritegu toime panna, vähenevad. (Alexandersson jt 2002:15).

Selliselt oleks otstarbekas ettevõtetal kasutada olustikulist kriminaalpreventsiooni, mis hõlmab endas kuriteovõimaluste vähendamise meetmeid, mis on (a) suunatud spetsiifilistele kuriteoliikidele, (b) sisaldavad vahetu keskkonna süstemaatilist ja püsivat manipuleerimist, muutmist, kujundamist (c) sellisel moel, et suurendada jõupingutusi ja riski kuriteo sooritamiseks ning vähendada kuriteost saadavat kasumit (Clarke 1980). (Traat& Markina 2005:52):

Eeltoodust tulenevalt võib nimetada kolm olustikulise kriminaalpreventsiooni abinõude rakendamise põhisuunda:

- õigusrikkumise toimepanemist raskendavad;
- õigusrikkumise toimepanemise riski suurendavad;
- õigusrikkumisest saadavat kasu vähendavad.

Nimetatud abinõud on efektiivsed just varavastaste kuritegude ennetamisel, nagu näiteks korterivargused, vargused autodest ja kauplusevargused.

3.2.1 Õigusrikkumist raskendavad abinõud

Õigusrikkumise toimepanemist raskendavad abinõud jagunevad omakorda neljaks (Traat& Markina 2005:52):

- eesmärgi saavutamise raskendamine;
- kuriteo objektile ligipääsu raskendamine;
- õigusrikkuja kõrvalejuhtimine;
- õigusrikkumise soodustegurite vähendamine.

Eesmärgi saavutamise raskendamiseks võib kasutada väga erinevaid vahendeid, millest enamus on suhteliselt odavad ja mille kasutamine argielus vähendaks kuritegude toimepanemise võimalusi oluliselt. Eesmärgiks on muuta kuriteo objektiks olev ese kurjategijale raskemini kättesaadavaks. Kõige lihtsamaks abinõuks on uste lukustamine turvalukkudega. Samuti kuuluvad siia roolilukkude kasutamine autodel, trellitatud aknad jne. Et elanikud oleksid teadlikud selliste turvameetmete kasutamise vajalikkusest ja et nende kasutamist suurendada, on vajalik viia läbi vastavaid meediakampaaniaid.

Kuriteo objektile ligipääsu raskendamise kõige lihtsamateks meetmeteks on piirdeaed või okkiline hekk ümber maja või elamusse sissepääsu kontrollimine sisetelefoniga. Samuti võib sularaha asendada pangakaartidega, mis tänapäeva Eestis on väga levinud.

Õigusrikkuja kõrvalejuhtimine tähendab seda, et ta hoitakse eemal potentsiaalsest ohvrist. Ühe meetmena võib siin nimetada liiklusvoolude ümbersuunamist, et vältida potentsiaalse õigusrikkuja juhuslikku sattumist elurajooni.

Õigusrikkumise soodustegurite vähendamiseks võib muuta raskemini kättesaadavaks õigusrikkumise toimepanemise vahendid.

3.2.2. Vahelejäämisriski suurendavad abinõud

Kuriteo toimepanemine muutub kurjategijale ohtlikumaks, kui ta teab, et ta võidakse tabada ja süüdi mõista. Kui sisse- ja väljapääsu hoonest või muust objektist valvatakse, tõstab see riski, et potentsiaalset kurjategijat kontrollitakse või ta jääb valvurile meelde. Igasugune järelevalve, olgu see või formaalne (politseipatrull, eraturvateenused, elanike patrullimine oma koduümbruses) järelevalve muid tööülesandeid täites, suurendab õigusrikkuja vahelejäämise riski. Lisada tuleb ka teisi asjaolusid, mis suurendavad vahelejäämise riski: valgustatud tänavad ja trepikojad, parklad, valvsad kodanikud.

3.2.3. Õigusrikkumisest saadavat tulu vähendavad abinõud

Õigusrikkumisest saadavat tulu vähendavate abinõude eesmärk on muuta kuriteo toimepanemine kurjategijale võimalikult ebakasulikuks, mille tulemusena võib ta üldse loobuda kuriteo toimepanemisest. Kõige tavalisemaks meetmeks on siin omandi märgistamine. On teada tõde, et suurem osa vargustest pannakse toime edasimüümise eesmärgil, siin tuleb kasuks meede, et asjad on märgistatud - nende leidmine ja tuvastamine on sellisel juhul lihtne.

3.2.4. Kuritegevuse ümberpaiknemine

- ajutine – kuritegu pannakse toime teisel ajal;
- taktikaline – kuritegu pannakse toime teisel viisil;
- eesmärgiline – kuritegu pannakse toime teise objekti suhtes;
- territoriaalne – kuritegu pannakse toime teisel territooriumil;
- funktsionaalne – pannakse toime teist liiki kuritegu.

Kuritegevuse ümberpaiknemine on probleem, millega tuleb olustikulise kriminaalpreventsiooni rakendamisel kindlasti arvestada. Olustikulise preventsiooni abinõud võivad kuriteo selle toimepanemise kohas küll ära hoida, kuid samas võidakse kuritegu toime panna teises kohas või teisel ajal ning kuritegevuse üldseisund seetõttu ei muutu. (Graham & Bennett 1998:91)

4. UURIMUSTÖÖ

4.1. Uurimuse vajalikkuse põhjendus

Autor olles ise igapäevaselt tegev piirkondlikus politseitöös võib öelda, et kui kuritegude ohvriteks läbi varavastaste kuritegude on suurel hulgal just ettevõtjad, siis on nii see ka Tartu vallas. Ettevõtjad soodustavad kuritegusid just sellega, et neilt on mida varastada ja tihti on varale ligipääs suhteliselt kerge. Vargused ehk siis varavastased kuriteod vähendavad oluliselt ühiskonna turvatunnet.

Et sellist liiki kuritegevust ära hoida, on otstarbekas leida täiendavaid võimalusi ettevõtjate varguste ohvriks langemise vähendamiseks. Tehes igapäevaselt piirkondlikku politseitööd, võib töö autor väita, et suuremas osas juhtumitest oleksid ettevõtjad saanud ise varguse toimepanemise selle algstaadiumis ära hoida. Vargus saabki kõige tõenäolisemalt võimalikuks tänu sellele, et ei pöörata algul tühistena näivatele asjaoludele piisavalt tähelepanu, ehk siis läbi selle, et ettevõtja on olnud hoolimatu või puuduvad oskused oma vara kaitsta. Tihti on võetud seisukoht, et ei usuta, et just tema ise võib sattuda kuriteo ohvriks.

Varavastaste kuritegude edasiseks vähendamiseks oleks ettevõtjatel vaja mõelda sellele, kuidas oleks võimalik rakendada olustikulisi ennetusmeetmeid. Et olustikuliste ennetusmeetmetemete rakendamine oleks tõhus ja asjakohane, on vajalik teada nende meetmete toimemehhanisme ning tõhusust varguste ennetamisel. Vajalik on ka teada, millised asjaolud mõjutavad varguste toimepanemist. Kriminaalpreventsiooni edukuse eelduseks on hea koostöö erinevate asjaga seotud institutsioonide vahel. Vajalik on teada, milliste asutuste ja institutsioonidega peab ettevõtja tegema koostööd.

Eeltoodud küsimustele vastuste saamiseks on vajalik viia läbi empiiriline uurimus, kuna autorile teadaolevalt ei ole sellesuunalist uurimust Tartu vallas varem teostatud.

4.2 Uurimuse metoodika

Selgitamaks välja erinevate ettevõtjate seisukohti ning ettepanekuid koostöö võimaluste kohta turvalisuse tagamisel kohaliku omavalitsuse territooriumil, teostati lõputöö käigus empiiriline uuring, mille läbiviimiseks kasutati ankeetküsitlusemeetodit (lisa 1).

Ankeetküsitlus viidi läbi kvalitatiivuuringuna järgmise sihtgrupiga:

- kohalikud ettevõtjad,

Küsitlust läbi viies saatis töö autor ankeedid uuritavatele elektroonilise posti teel. Selle juures täpsustati ankeedi täitmise nõudeid ning märgiti ära ankeetide kättesaamise aeg ja viis. Käesoleva töö autor kooskõlastas uuringute läbiviimise Lõuna Prefektuuri prefekti Tarmo Kohviga 16.02.2010.

Järgnevalt on antud ülevaade eeltoodud uuringu metoodikast ja uuritavate valimist.

4.2.1. Uuringu läbiviimise metoodika ja valimi kirjeldus

Ankeetküsitlus viidi läbi kirjalikult ajavahemikul 16.02-12.03.2010. Käesoleva töö autori koostatud küsimustikus (lisa 1) kasutati kahte tüüpi küsimusi:

1. valikvastustega küsimused, kus olid antud vastusevariandid, mille hulgast vastaja pidi tähistama ristiga talle sobiva vastusevariandi;
2. avatud küsimused, mille puhul esitati ainult küsimus ning jäeti vastajale võimalus anda vastus oma sõnadega.

Ankeet koosneb kahest osast. Esimeses osas selgitatakse Tartu valla ettevõtjatele ja omavalitsuse töötajatele küsimustiku läbiviimise vajadust ja antakse juhiseid küsimustele vastamiseks. Teine osa koosneb 21 küsimusest ja need paiknevad kokku

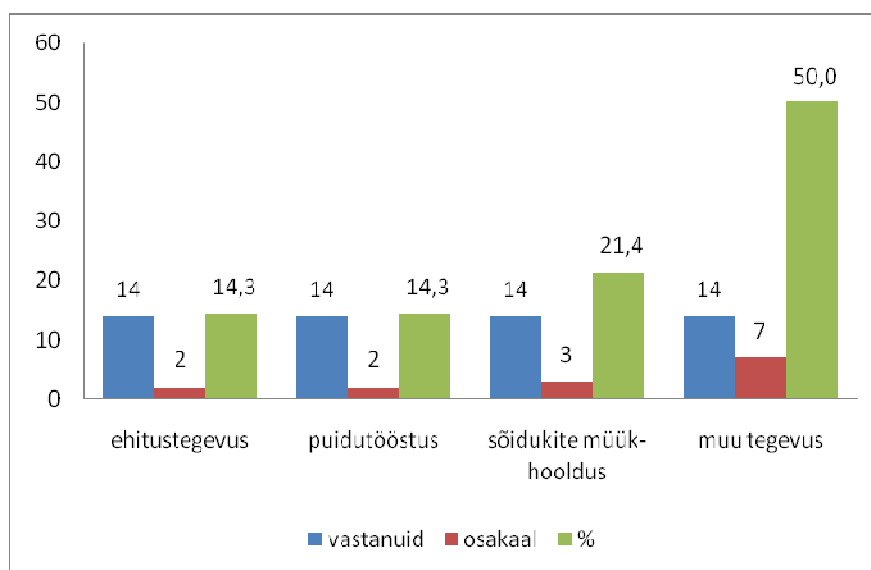
7 leheküljel. Küsimustik väljastati 25 ettevõtjale ja vastuseid saadi tagasi 14 ettevõtjalt.

Küsitletute valimi moodustasid Tartu vallas registreeritud ettevõtete esindajad, kes igapäevaselt on või ei ole kokku puutunud kuritegevuse vastase võitlusega kas otseselt või siis kaudselt ning kes osalevad oma majandustegevusega aktiivselt kohalikus elus. Valimist jäeti välja ettevõtjad, kes on küll registreeritud valda, kuid kelle tegevus on suunatud mujale ning kes ei oma ülevaadet kohalikul tasandil toimuva üle.

4.3. Uurimistulemused ja nende analüüs

Küsitletud ettevõtjatelt peeti käesoleva uurimuse raames vajalikuks küsida andmeid nende töövaldkondade kohta.

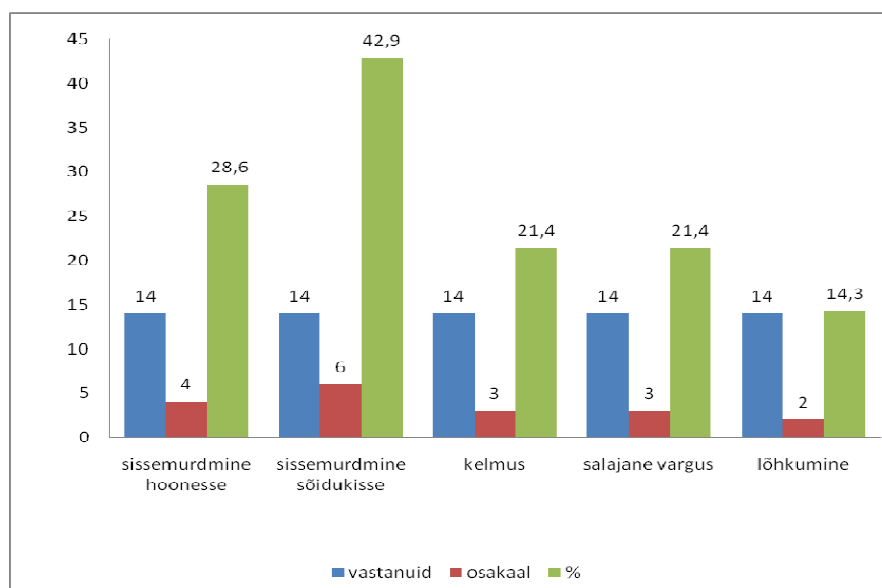
Kui vaadata küsitletud ettevõtjate jagunemist töövaldkondade järgi, siis selgub, et sekundaarsektoris ehk ehitustegevusega tegelevaid ettevõtjaid oli kõigist vastajatest 14,3%, puidutööstusega tegelevaid ettevõtjaid 14,3%, tertiaalsektoris ehk mootorsõidukite müügi ja hooldusega tegelevaid ettevõtjaid 21,4% ja muu valdkonnaga tegelevaid ettevõtjaid 50 % (vt joonis 4).



Joonis 4. Vastajate jagunemine ja osakaal tegevusvaldkondade järgi

Vajalikuks peeti ka küsida, kas ankeedi täitnud ettevõtjad peavad turvaliseks piirkonda, kus nende ettevõtte asub. Sellele küsimusele vastas jaatavalt 12 vastanut ehk 85,7% vastanutest. Kaks vastajat vastasid eitavalt, seega 14,3% vastanutest oli seisukohal, et piirkond ei ole turvaline. Kaks vastanut tõi välja täpsustusena, et turvaline on piirkond eelkõige sellepärast, et ettevõtte asub väikses külas ja toimib naabrivalve ja piirkondliku politsei tegevus on heal tasemel. Küsitlusele vastanutel paluti anda vastus, kas nende ettevõtte on sattunud kuriteo ohvriks või ei. Siin vastanutest vastas jaatavalt 13 ettevõtjat ehk 92,8% vastanutest ja ainult üks ettevõtja ehk siis 7,2 % vastanutest tõi vastusena välja „ei”. Selline vastuste jaotus näitab selgelt seda, et kuritegevusega puutub kokku enamus meie ühiskonnast, olgu ta siis tavaline inimene või ettevõtja.

Vastuseks küsimusele, millise konkreetse kuriteo ohvriks on ettevõtte langenud, selgus, et ettevõtjate poolt märgiti ära mitu varianti, kus sissemurdmisega hoonesse on kokku puutunud 4 küsitlusele vastanust ehk siis 28,6%, sissemurdmisega sõidukitesse 6 küsitlusele vastanust ehk 42,9%, kelmusega on kokkupuuteid olnud 3 ettevõtjal ehk 21,4% vastanust, muude kuritegedena toodi välja veel salajane vargus, kokkupuuteid on olnud 3 ettevõtjal ehk 21,4 % ja ettevõtja vara lõhkumist nimetas 2 vastanut ehk siis 14,3% (vt joonis 5).



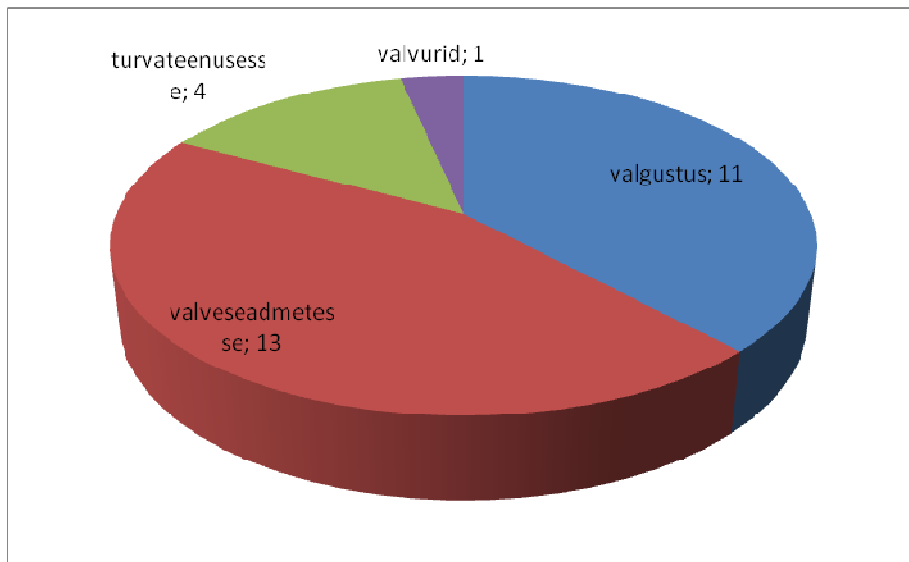
Joonis 5. Kuriteo liigid, mille ohvriks on langenud ettevõtjad

Küsitlusele vastanutel paluti välja tuua asjaolu, kas kuriteo ohvriks on langetud korduvalt või siis mitte kordagi. Sellest tulenevalt nähtub, et ühe korra on kuriteo ohvriks langenud 4 ettevõtjat, kahel korral on kuriteo ohvriks langenud 2 ettevõtjat, kolmel korral on kuriteo ohvriks langenud 2 ettevõtjat, neli korda on kuriteo ohvriks langenud 3 ettevõtjat, viis korda on kuriteo ohvriks langenud 1 ettevõtja, üks ettevõtja on kuriteo ohvriks langenud koguni 11 korral ning kordagi ei ole kuriteo ohvriks langenud samuti üks ettevõtja. Küsitluse vastused näitavad seda, et enamus ettevõtjaid satuvad ikkagi kuriteo ohvriks rohkem kui üks kord.

Järgnevalt esitati küsimus: Kas kuriteo ohvriks on langetud Teie poolt soodustatud tegurite puhul? Küsimusele vastas kokku 12 küsitletavat. Jaatavalt vastas 4 ettevõtjat ehk 33,3% vastanutest ja eitavalt 8 ettevõtjat ehk siis 66,7% vastanutest. Töö autori arvates on selline vastuste andmine ka üsna ootuspärane, sest oma vara kaitsmisse suhtutakse erinevalt. Küsitlusele vastanutel paluti enda poolt soodustatud tegurite puhul ära nimetada ka need tegurid, mille pärast on kuriteo ohvriks langetud. Vastustena toodi välja järgmised asjaolud: esemete õue jätmine ilma järelevalveta, vaba ligipääs sõidukitele, territooriumile vaba juurdepääs ja liigne usaldus.

Käesoleva töö raames pidas autor vajalikuks küsida: Kas te olete alati teatanud politseile toimepandud kuriteost? Antud küsimusele jättis vastamata üks küsitletav. Jaatava vastuse andis siin 9 ettevõtjat ehk 69,2 % vastanutest ja eitava vastuse andis 4 ettevõtjat ehk 30,8% vastanutest. Kommenteerida seda küsimust soovis viis vastajat. Nelja vastaja arvates ei ole nad politseile juhtunust teatanud, kuna kahju on olnud väike ja toodi välja asjaolu, et politsei ei tee nagunii midagi.

Kui eelnevast vastusest tuli välja asjaolu, et politsei poolt ei tehta midagi, siis siinkohal on esitatud vastanutele järgmine küsimus: Kas Teie ettevõtte panustab turvalisuse tagamiseks ja millisel viisil? Küsimusele vastanud töid esile 11 korral, et panustavad valgustuse välja ehitamiseks, 13 korral toodi esile, et on vajalik välja ehitada korralik valveseadmete süsteem, 4 vastanut panustab rohkem koostöösse turvateenustega ja 1 kord nimetati ära valvuri olemasolu ettevõttes (vt joonis 6).



Joonis 6. Ettevõtjate turvalisuse tagamise viisid

Autori seisukohast peaksid ettevõtjad oma tegevusega olema mingil määral seotud ka ennetusliku tööga ning sellest tulenevalt küsiti vastanuilt: Kas Teie ettevõtte on osa võtnud kuriteo ennetusprojektidest? Sellele küsimusele vastanuid oli 14 ja jaatava vastuse neist andis vaid üks ettevõtja ehk 7,1% vastanutest. Küsimusele andis eitava vastuse tervelt 13 vastanut ehk 92,9% vastanutest. Ainsana jaatavalt vastanud ettevõtja tõi välja oma aktiivse osalemise kohalike koolinoorte seas talvisel perioodil mitmete suusavõistlussarjade läbiviimisel.

Järgnevalt esitati küsimus: Kas Te olete oma asutuses rakendatud kuriteoennetusmeetmete elluviimist hinnanud? Sellele küsimusele vastas kokku 11 küsitletavat. Kuriteoennetusmeetmete elluviimist on hinnanud 2 ettevõtjat ehk siis 18,2% vastanutest, ei ole hinnanud 6 ettevõtjat ehk 54,5% vastanutest ja seda, kas on hinnatud kuriteoennetusmeetmete elluviimist, ei osanud öelda 3 ettevõtjat ehk 27,3% vastanutest.

Autor pidas oma töös vajalikuks küsida ettevõtjatelt: Palun kirjeldage, milliseid takistusi on teie ettevõttes ette tulnud kuriteoennetusalasises tegevuses. Vastas sellele küsimusele 12 ettevõtjat. Vastanutest 9 ehk 75% tõi kõige enam välja, et pole piisavalt raha. Asjaolu, et pole piisavalt inimesi, kes tegeleks kuriteoennetusega, tõi

esile 2 vastanut ehk 16,7%, tahte puudumist ei toonud ükski vastanu esile, kuid muu takistuse tõi esile 1 vastanu ehk 8,3% vastanutest. Muu takistusena märgiti ära, et ennetuslik töö panustamisega turvaseadmetesse ei tasu ära (vt tabel 1).

Tabel 1. Takistused, mis on ettevõtetes kuriteoennetusalasises tegevuses ilmnenud

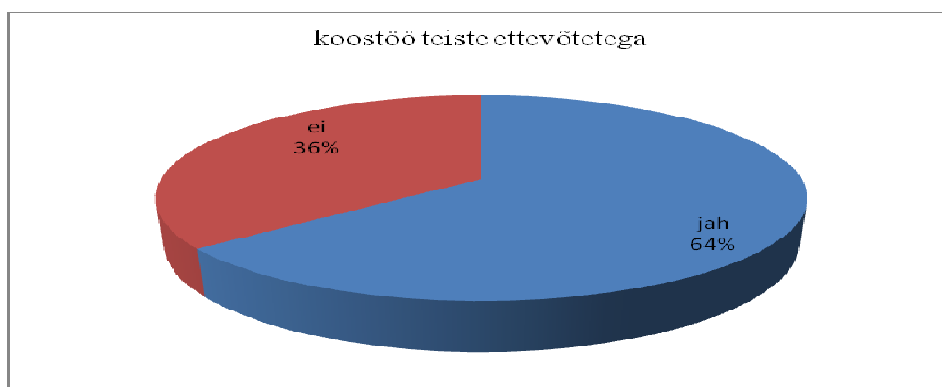
Takistused	Vastanute arv	%
pole piisavalt raha	9	75,0
pole piisavalt inimesi	2	16,7
puudub tahe	0	0
muu	1	8,3

Järgnevalt esitati küsimus: Milline peaks olema Teie ettevõtte roll turvalisuse tagamisel Tartu valla territooriumil? Sellele küsimusele andis vastuse 10 küsitletavat. Vastustes nimetati väga erinevaid abinõusid, kahel korral toodi välja, et ettevõtte peab oma olemuselt näitama eeskuju ümbritsevale ühiskonnale, neljal korral märgiti ära, et kindlasti peaks olema oluliseks rolliks informatsiooni õigeaegne edastamine kahtlastest isikutest ja sõidukitest, veel mainiti ära rolli selgitustöö tegemises, osade vastanute arvates on oluline roll ettevõtetel täita alaealiste poolt toimepandavate õigusrikkumiste ärahoidmises, aktiivsemas koostöös teiste ettevõtjatega ja muu hulgas kodanikukohustuse täitmine.

Eelnevale küsimusele sarnaselt pidas töö autor vajalikuks esitada ka küsimuse: Milline on Teie ettevõtte panus turvalisuse loomisel Tartu valla territooriumil? Ka sellele küsimusele andis vastuse 10 küsitletavat. Sarnaselt eelmise küsimusega toodi välja selline asjaolu nagu selgitustöö, kolm ettevõtjat tõid panustamise koha pealt välja töökohtade loomise ja keskkonna korrastamise, see peaks turvalisele keskkonnale kaasa aitama. Välja toodi panustamist kaasaegsete valvesüsteemide loomisse ja videovalvesse, kuna ettevõtte asub alevikus, tagab selline panustamine turvalisema ümbruse alevikus endas. Küsimusele vastates toodi välja veel panustamist alaealiste poolt toimepandavate õigusrikkumiste takistamise, noortele tegevuste pakkumist, panustamist välisvalgustuste korrastamise. Ettevõtjate omavahelises

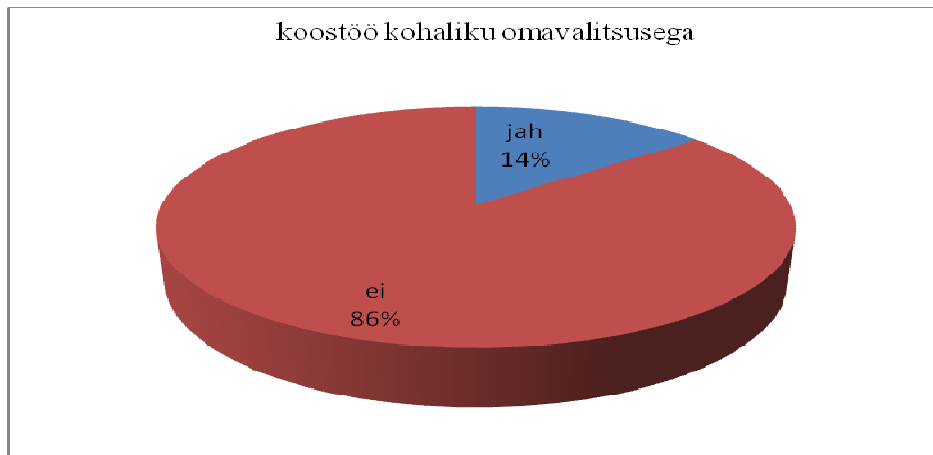
koostöös oleks vaja panustada aktiivsemasse info vahetamisse teiste ettevõtjatega toimunud juhtumite kohta.

Järgnevalt esitatigi küsitletavatele küsimus: Kas teie ettevõtte teeb turvalisuse tagamise eesmärgil koostööd teiste ettevõtetega valla territooriumil? Nimetatud küsimusele vastas 14 ettevõtjat ehk siis kõik need, kes tagastasid küsitluse. Vastanutest 9 ehk siis 64% vastas jaatavalt, et teevad koostööd teiste ettevõtjatega ja 5 vastanut ehk 36% vastas, et ei tee koostööd. 8 vastanut ka kommenteeris küsimust ning kirjeldas, milles koostöö seisneb. Viiel korral märgiti ära, et koostöö seisneb info vahetamises teiste ettevõtjatega, korra märgiti ära koostööd, mis seisnevad naabrivalves, sellise juhul kui mitu ettevõtet asub kõrvuti, jälgitakse naabri juures toimuvat, konsultatsioonide andmist turvalisuse tagamisel ja koostööd turvateenistustega (vt joonis 7).



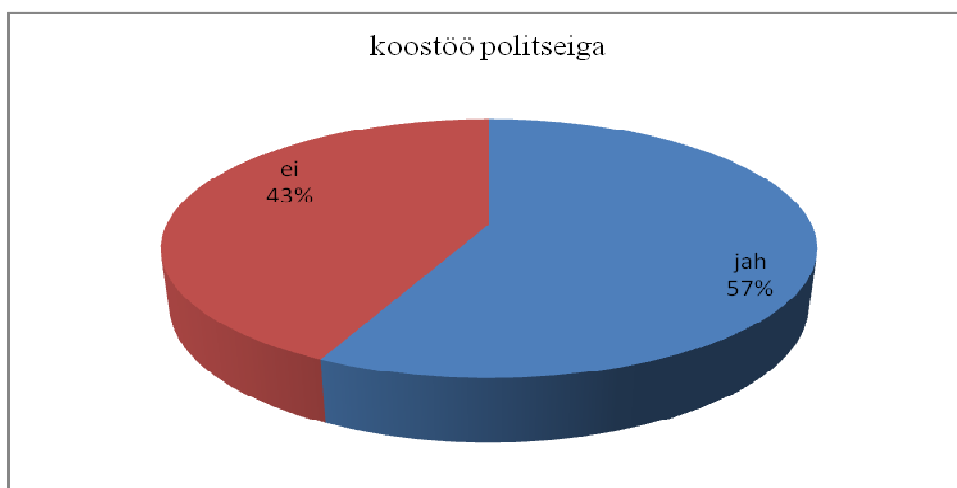
Joonis 7. Koostöö teiste ettevõtjatega turvalisuse tagamisel valla territooriumil

Ettevõtjatelt peeti vajalikuks küsida: Kas Te teete koostööd kohaliku omavalitsusega turvalisuse küsimustes? Küsimuse vastustest selgus, et 12 vastanutest ehk 86% vastas eitavalt ja kõigest 2 vastanut ehk 14% vastas jaatavalt. Töö autori arvates näitab selline arvude vahekord selgelt, et kohaliku omavalitsusega ei taheta selles valdkonnas koostööd teha (vt joonis 8).



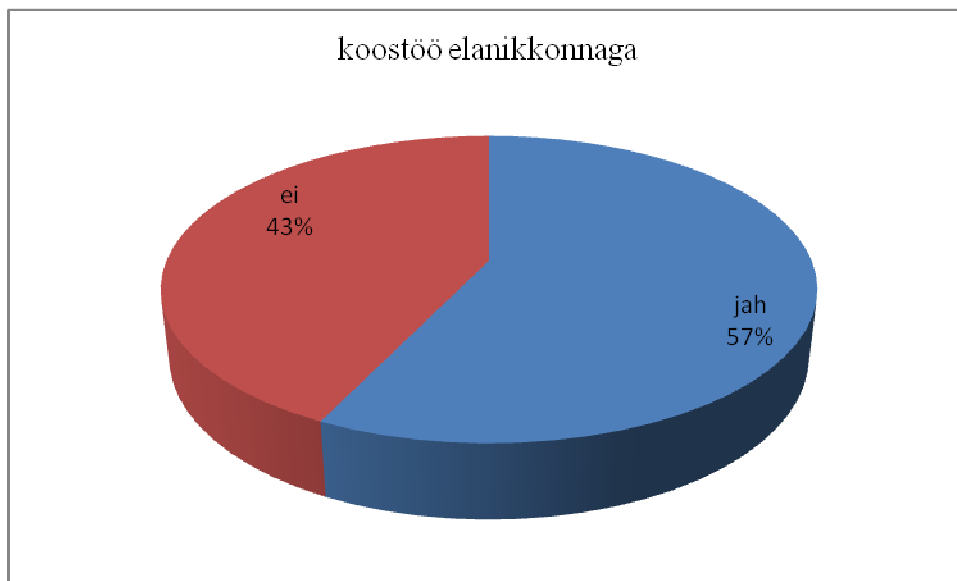
Joonis 8. Koostöö kohaliku omavalitsusega turvalisuse küsimustes

Küsimustiku autorina pidasin vajalikuks ettevõtjatele esitada järgnev küsimus: Kas teete koostööd politseiga turvalisuse küsimustes? Sellele küsimusele vastas 14 ettevõtjat ja neist 8 ehk 57% vastas jaatavalt ja 6 ehk 43% eitavalt. Kuid siiski võib selle küsimuse põhjal teha järelduse, et teatud küsimuste tekkimisel pöörduakse politsei poole. Autor võib siin oma kogemuste põhjal välja tuua asjaolu, et kui ollakse satunud kuriteo ohvriks, siis pärast seda on küsitud nõu abinõude kohta, mida saaks teha, et ära hoida edaspidist kuritegu. Politsei on organisatsioon, millel on küllaldaselt kogemusi turvalisuse tagamise valdkonnas ning informatsiooni kuritegude ennetamiseks (vt joonis 9).



Joonis. 9 Koostöö politseiga turvalisuse tagamisel

Küsimustiku autor soovis saada informatsiooni ettevõtja ja elanikkonna vahelistest koostöövõimalustest, selleks esitati järgmine küsimus: Kas ettevõtte teeb koostööd turvalisuse tagamisel kohaliku elanikkonnaga? Vastas sellele küsimusele 14 ettevõtjat ja 8 ehk 57% vastas jaatavalt ning 6 ehk 43% eitavalt (vt joonis 10). Mainitud küsimust soovis kommenteerida 6 vastanut ja kuuel juhul toodi välja, et koostöö seisneb naabrivalves, kuid ei ole moodustatud naabrivalve sektoreid, vaatamata sellele asi toimib ja kahel juhul toodi välja elanikkonnaga informatsiooni vahetamine.

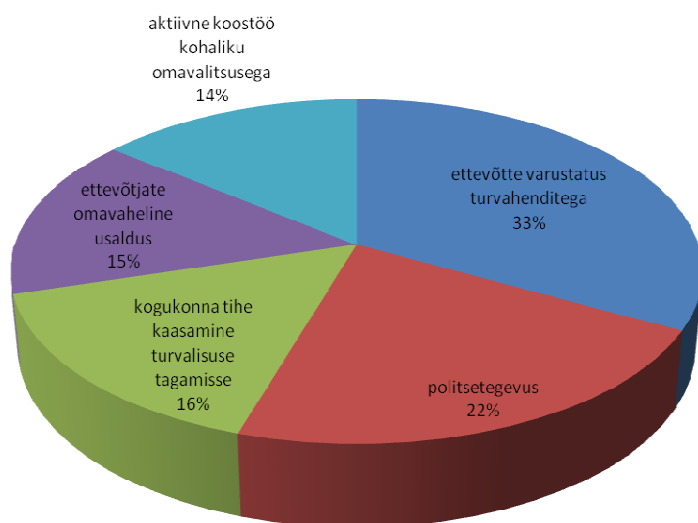


Joonis 10. Ettevõtjate koostöö kohaliku elanikkonnaga turvalisuse tagamisel

Kui eelnevas küsimuses küsiti, kas ettevõtte teeb koostööd kohaliku elanikkonnaga, siis järgnevalt peeti autori poolt vajalikuks küsimus: Kas Teie arvates elanikkond on huvitatud lööma kaasa turvalisuse tagamises koos ettevõtjaga? Küsimusele vastas 14 ettevõtjat, siin vastas jaatavalt 11 ja eitavalt 3 ettevõtjat. Selline vastuste jagunemine näitab seda, et ettevõtjad on koostööle avatud ja ootavad elanikkonna enda aktiivsust.

Viimase küsimusena küsiti: Millised on Teie arvates turvatunnet mõjutavad peamised tegurid? Palun järjestada väljapakutud punktid tähtsuse järjekorras. Küsimusele vastasid kõik 14 vastanud ettevõtjat. Vastustest nähtub, et 33% vastanutest tõi esile turvatunnet mõjutava peamise tegurina ettevõtte varustatust turvavahenditega. 22% nimetab olulise tegurina politseitegevust, 16% kogukonna kaasamist turvalisuse

tagamise, 15% ettevõtjate omavahelist usaldust ja lõpuks 14% aktiivset koostööd kohaliku omavalitsusega (vt joonis 11).



Joonis 11. Peamised turvatunnet mõjutavad tegurid

4.4 Ettepanekud

Analüüsist tulenevalt saab järeldada, et ettevõtjate osatähtsus turvalisuse tagamisel väikese kogukonna keskel peaks olema suurem ja märgatavam. Ettevõtjad peaksid olema aktiivsemad välja pakkuma võimalusi millegi elluviimiseks ja selles kaasalöömiseks. Käesoleva töö raames toob töö autor välja mitmesuguseid ettepanekuid, mis puudutavad kohalike ettevõtjate rolli ja panust turvalisuse tagamise kohaliku omavalituse territooriumil. Nendeks oleks:

- Tuleb suurendada ettevõtjate omavahelise informatsiooni vahetamist, tahet teha koostööd teiste ettevõtete ja kohaliku omavalitsusega. Omavahelise koostöö raames peaksid ettevõtjad tihedamalt jagama informatsiooni sellest, kuidas oma vara paremini kaitsta, sest siin saavad ettevõtjad eelkõige ise võtta kasutusele tõhusaid meetmeid. Samuti tuleb neile selgitada, et politseid tuleb teavitada ka igasugustest väiksematest juhtumitest, ka sellisel puhul, kui ei

soovita menetluse läbiviimist, sest näiteks politseile on selline informatsioon hädavajalik oma tegevuse edasisel planeerimisel.

- Tööst tulenevalt leiab autor, et ettevõtjatele tuleks leida võimalusi osaleda koolitustes, mis käsitlevad turvalisuse küsimusi ja koostöö võimalusi selles valdkonnas. Koolitus oleks koht, kus ettevõtja saaks kätte info selle kohta, mida neilt ootab kogukond, kohalik omavalitsus ja politsei.
- Ära hoidmaks kuritegevuse kasvu just noorte seas, tuleb autori arvates ettevõtjatel rohkem mõelda ennetuslike tegevuste läbiviimisele, siinjuures kas või pöörata suuremat tähelepanu noortele tegevuste leidmisele. Kui ainult üks ettevõtja on välja toonud panustamise noorte tegevusse, siis seda on ilmselgelt vähe sellise suure kohaliku omavalitsuse jaoks nagu seda on Tartu vald. Loomulikult saab siin politseiga koostööd tehes palju ära teha, töötada välja erinevaid projekte, et selle kaudu hoida ära edaspidised võimalikud noorte poolt toimepandavad süüteod.
- Eestlastele iseloomulik tagasihoidlikkus tuleb ühes konkreetses kogukonnas natuke avatumaks muuta, ettevõtjalt ootaks aktiivsemat avatud suhtlemist ja eeskujuks olemist. Eeskujuks olemist töös toodi ühe rollina ka esile. Ettevõtjate endi aktiivsus kohaliku elu tasandil peab tõusma ja selle kaudu ka sotsiaalne kontroll. Olukorra paremaks muutmisel ja hoidmisel aitab kindlasti üldise elujärje paranemine ja sotsiaalsfääri arendamine. Ettevõtjatel endil tuleb kindlasti praeguses majandusolukorras pidada olelusvõitlust ning kui see õnnestub, siis tegeleda inimestega ettevõtete sees, kes millegipärast ei suuda ise oma perega kõige paremini hakkama saada ja selle tõttu võivad hõlpsamini kuritegelikule teele sattuda.
- Et kõike seda eelpool kirjeldatud ellu viia, tuleb kohaliku omavalitsuse tasandil mõelda juba konkreetsemate sammude astumisele. Kohalikul omavalitsusel endal on võimalus turvalisuse küsimustega tegeleda läbi moodustatud turvakomisjoni. Ettevõtjatel tuleb hakata mõtlema tihedamale omavahelisele koostööle ja võimalusele moodustada samuti mõni turvalisuse küsimustega tegelev komisjon. Sellesse komisjoni saab kaasata nii kohaliku omavalitsuse,

õigussüsteemi ja kohaliku elanikkonna esindajaid ning püüda läbi selle komisjoni töö teadvustada, et järelevalve seaduse ja korra üle lasub eelkõige ühiskonnal. Kuna paljudel ettevõtjatel võivad olla erinevad arusaamad turvalisest keskkonnast, saab komisjoni kaudu selgeks teha ja läbi arutada, mis on turvaline keskkond ning millisel viisil seda ellu viia saab. Sellise komisjoni moodustamisel tuleb arvestada sellega, et komisjon ei ole organ mitte ainult koostööks ja informatsiooni vahetamiseks, vaid suunatud ka ennetavate abivahendite koostööstamisele, ennetavate abinõude elluviimisele ning analüüsimisele. Selline ettevõtjate poolt ellukutsutud turvalisuse eest seisev komisjon saab omada tänu sellele, et neil on mitmekülgne koosseis, head ülevaadet turvalisuse tagamisele suunatud ressursidest, neil on eesotsas pädevad isikud, kes tahavad ja julgevad teha otsuseid ning neid ellu viia.

KOKKUVÕTE

Lõputöö „Eraettevõtjate roll ja panus turvalisuse loomisel Tartu valla territooriumil” teema on aktuaalne, sest käesoleval majanduslikult mittekergel ajal tuleb otsida üha konkreetsemaid uusi võimalusi ja meetmeid elukeskkonna turvalisemaks muutmiseks ja kuritegevuse kontrolli all hoidmiseks, sest ainult õiguskaitseorganite sellesuunalisest tegevusest ei piisa. Teema on uudne ka selle poolest, et eraettevõtjate rolli ja panust turvalisuse tagamisel kohaliku omavalitsuse territooriumil Tartu maakonnas ei ole lõputöö autorile teadaolevalt käsitletud.

Töö eesmärgiks oli välja selgitada eraettevõtjate roll ja panus turvalisuse tagamisel kohaliku omavalitsuse territooriumil turvalisuse tagamisel ning töötada välja ettepanekud turvalisuse paremaks loomiseks ettevõtjate poolt. Uurimine viidi läbi Tartumaal paikneva Tartu valla näitel.

Töös püstitas autor kaks hüpoteesi, mille tõestamiseks anketeeris Tartu vallas tegutsevaid eraettevõtjaid, et välja selgitada millist rolli nad omavad turvalisuse tagamisel ning milline on nende panus turvalisuse tagamisse.

Töös püstitatud hüpoteeside põhjal võib öelda, et olukorda, kus ettevõtjad suhtuvad turvalisuse küsimusse ükskõiksusega ei tekkinud, ehk siis püstitatud hüpoteesid ei saanud kinnitust. Turvalisusse panustamisel on ettevõtjad vähesemal või suuremal määral ikkagi midagi ära teinud. On panustatud erinevatesse vahenditesse ja võimalustesse, olgu need siis valveseadmete olemasolu, valvurite olemasolu või siis koostöö turvateenust pakkuva ettevõttega. Toodi välja panustamist tänavavalgustusse, mis on oma olemuselt suuresti positiivne, sest see jääb meile kõigile meelde ja loob turvatunnet. See, et ettevõtjad panustavad millessegi, mis muudab ühiskonna turvalisemaks on hea, aga paralleelselt sellega tuleb silmas pidada ettevõtjate rolli

selle juures. Antud tööst saab järeldada, et ettevõtjate osatähtsus turvalisuse tagamisel väikese kogukonna keskel peaks olema suurem ja märgatavam. Ettevõtjad peaksid olema aktiivsemad välja pakkuma võimalusi millegi elluviimiseks ja selles kaasalöömiseks. See, et kohaliku omavalitsuse tasandil on osalenud üks ettevõtja ennetuslikus töös, on ilmselgelt vähe. Ennetusprojektide elluviimiseks tuleb edaspidi koostööd teha paljudel organisatsioonidel ja asutustel. Töö autori arvates on kohaliku omavalitsuse üheks suuremaks ja paremaks partneriks just nimelt ettevõtja. Kohalike probleemidega ei saagi kursis olla, kui ei tehta koostööd kohaliku omavalitsusega. Sellele saime kinnitust ka küsimustikust, kus tuli esile, et koostööd kohaliku omavalitsusega teeb ainult 14% vastanutest ja 86% seda ei tee. Kui selline koostöö ei toimi, siis millegi paremaks muutmine ja elluviimine võib olla üsna raske. Turvalise keskkonna loomisel peavad ettevõtjad ise olema kindlasti aktiivsemad, eeskujulikud ning koostöövalmimad. Autor eeldab seda, et kui teha omavahel head koostööd, läheb selleks vaja tahtmist ja üksteise usaldamist. Käesolev töö näitab, et turvalisuse küsimustes kohaliku omavalitsuse tasandil saab veel palju ära teha, kuid ainult ühel osapoolel on raske seda ellu viia.

Autori poolne ettepanek, et tuleb leida võimalusi koolitamaks ettevõtjaid turvalisuse elukeskkonna loomisel. Sellest vajadusest tulenevalt saab juba laiemalt rääkida võimalustest mis võivad avaneda – info vahetused, osalemised kuritegude ennetusprojektides ja vajalike komisjonide loomised.

Käesoleva uurimistöo praktiline väärtus seisneb selles, et on välja selgitatud eraettevõtjate roll turvalisuse tagamisel ja millisel viisil panustatakse turvalisuse tagamisse. Antud töös saadud tulemusi saab kasutada piirkondliku politseitöö elluviimisel, kus politseil on oluline roll turvalisuse tagamisel ja samuti saavad ülevaate ettevõtjad millistele vahenditele tuleks panustada ja kuidas koostööd paremini teha. Uurimistööd edasi arendades, saab käsitleda ettevõtjate võimalusi turvalisuse tagamisel laiemalt kogu maakonnas.

SUMMARY

Present final paper's title is „Private enterprises' role and contribution in creating safety on the territory of Tartu rural municipality“

Final paper consists of 62 pages, including supplements. The main part of the paper consists of 53 pages and includes 1 chart and 11 figures. Paper is written in Estonian. Used literature and other sources list contains 20 names. “Written papers preparing and forming guide”, approved with Rector's directive no 6.1-6/212, dated 22.10.2009, has been considered when forming the paper.

The object of the study is private enterprisers' role and contribution in security ensuring on the territory of local government and the substance is private enterprisers in security ensuring. The aim of the paper is to find out private enterprises' role and contribution in security ensuring on the territory of local government. Arising from the aim, two hypotheses are set in the paper: 1) Private enterprisers' contribution in security ensuring on the territory of Tartu rural municipality is not enough. 2) Private enterprisers' role in security ensuring among commune is not significant enough for security ensuring.

To check the hypotheses, author used a statistical analysis and structured questionnaire survey. Study was carried out in two stages. At the first stage author used quantitative research method by running a statistical analysis on registered and detected criminal offences in Tartu rural municipality in the years of 2007-2009. At the second stage, author conducted a structured questionnaire survey among enterprisers of Tartu rural municipality.

Result of the study showed that enterprisers' role in security ensuring among commune should be more significant and visible. Enterprisers should be more active and propose opportunities for realisation of something and involvement in it. A proposal was submitted that enterprisers' training opportunities are needed in creating

a safe environment. Arising from this need, it can already be widely spoken about new opportunities – information exchange, participation in crimes prevention projects and forming commissions. The study can be used in regional police work, where police has a significant role in security ensuring and also enterprisers may have an overview of means, which require a contribution and how improve cooperation. By present study development, enterprisers' opportunities in security ensuring can be expanded upon the whole county.

5.VIIDATUD ALLIKATE LOETELU

- Aimre, I. 1998. Politsei tegevus ja elanike hinnangud. Tallinn Sisekaitseakadeemia
- Alexandersson, L., Järg, R., Kaselo, M., Kiljako, A., Martens P. L. 2002. Kuidas kuritegevust kohaliku omavalitsuse tasandil. Kuressaare: G. Trükk OÜ.
- Eesti turvalisuspoliitika põhisuunad aastani 2015, vastu võetud Riigikogu otsusega 10.06.2008
- Mägi, J. Ettevõtluse alustamine lk 4. Põllumajandusministeeriumi kodulehelt www.agri.ee/public/ettevotluse_alustamine.doc) välja otsitud 13.01.2010
- Graham, J., Bennett, T. 1998. Kriminaalpreventsioon Euroopas ja Põhja-Ameerikas. Tallinn: Kriminaalpreventsiooni Nõukogu.
- Pihl, J. Ettekanne põllumeeste aastakonverentsil „Esimene viisaastak Euroopa Liidus „ <http://pihl.ee/?17/31> välja otsitud 03.01.2010.
- Kaasik, J. 2008. Kogukonnakeskne politseitöö. Tallinn Sisekaitseakadeemia
- Kiehelä, H., Virta, S. 2000 Lähipolitsei kui lähenemisviis. Tallinn: Sisekaitseakadeemia
- Kohaliku omavalitsuse korralduse seadus 02.06.1993, jõustunud vastavalt §- le 67 – RT 1993, 37, 58
- Mida tähendab vastutustundlik ettevõtlus. AIESEC haridusliku organisatsiooni kodulehelt <http://e-motion.aiesec.ee/?mid=2> välja otsitud 03.01.2010
- Politsei ja piirivalveseadus 06.05.2009 RT I 2009, 26, 159, jõustunud 01.01.2010
- Raitviir, T. 2005. Riigi julgeolek ja rahva turvalisus. Põhimõisted ja lähtekohad. – Eesti edu hind. Tallinn, Eesti Entsüklopeediakirjastus
- Raska, E. 2002. Kriminoloogia Tartu Ülikooli Õigusinstituut Tallinn
- Schöber, P. 2003 Kohalik omavalitsus. Tallinn Eesti Keele Sihtasutus
- Tartu vald. Tartu valla kodulehelt www.tartuvv.ee/ välja otsitud 03.01.2010
- Tartu valla arengukava 2007-2012, vastu võetud Tartu vallavolikogu otsusega 21.03.2007
- Traat, U., Markina, A. 2005. Üldkriminoloogia II. Tallinn: Sisekaitseakadeemia.

Tulumaksuseadus 15.12.1999 RT I 1999, 101, 903 , jõustunud 01.01.2000

Magistritöö Tarmo Viikmaa Piirkondliku politseitöö hindamine Tallinna
tehnikäülikool humanitaarteaduskond Humanitaar- ja sotsiaalteaduste instituut
Tallinn 2008

Rahumägi, J. 09.10.2001 Turvalisus kasvab koostööst. Eesti Päevaleht,
<http://www.epl.ee/artikkel/89872> välja otsitud 04.01.2010

6. TABELITE JA JOONISTE LOETELU

Tabel 1. Takistused, mis on ettevõtetes kuriteoennetusalasises tegevuses ilmnenud

Joonis 1. Tartu valla asend Tartu maakonnas

Joonis 2. Registreeritud ja avastatud kuriteod Tartu vallas aastatel 2007-2009

Joonis 3. Registreeritud ja avastatud vargused Tartu vallas aastatel 2007-2009

Joonis 4. Vastajate jagunemine ja osakaal tegevusvaldkondade järgi

Joonis 5. Kuriteod, mille ohvriks on langenud ettevõtjad

Joonis 6. Ettevõtjate turvalisuse tagamise viisid

Joonis 7. Koostöö teiste ettevõtjatega turvalisuse tagamisel valla territooriumil

Joonis 8. Koostöö kohaliku omavalitsusega turvalisuse küsimustes

Joonis 9 Koostöö politseiga turvalisuse tagamisel

Joonis 10. Ettevõtjate koostöö kohaliku elanikkonnaga turvalisuse tagamisel

Joonis 11. Peamised turvatunnet mõjutavad tegurid

Lisa 1. Ankeet koos kaaskirjaga

Lugupeetud küsitlusest osavõtja!

Olen Sisekaitseakadeemia Politseikolledži üliõpilane. Õpingute edukaks lõpetamiseks on mul vajalik koostada lõputöö, mille teemaks on „Eraettevõtjate roll ja panus turvalisuse tagamisel Tartu valla territooriumil“.

Turvalisus algab meist igapäevast, olgu see siis eraettevõtja või tavaline inimene. Kui meie ümber on kõik turvaline, siis suudame aidata ka neid, kes on oma julgeoleku või laiemalt vaadates homse päeva pärast mures. Kui me oleme suutnud saavutada sellise turvatunde, siis see areneb pidevalt koos ümbritsevaga ning igapäevane panus tugevdab tervikut ja ärgitab jälle kedagi turvalisusse panustama. Sellise protsessiga kaasneb meid kõiki rahustav turvatunne – valimisolek kurjategijatele vastu astuda ja aidata neid, kelle sotsiaalne turvalisus on majandustuulte pöörises murenema hakanud.

Minu lõputöö eesmärgiks on selgitada millist rolli ja panust osutavad Tartu vallas eraettevõtjad turvalisuse tagamisel ja millist koostööd ning kellega selleks tehakse.

Samuti soovin välja selgitada kui aktiivselt on eraettevõtjad valmis sekkuma turvalisuse küsimustesse kohaliku omavalitsuse tasandil.

Lõputöö eesmärgi täitmiseks on koostatud järgnev küsimustik, kus palun anda Teil vastused teie endi turvalisuse, koostöö ja rolli kohta ning kuidas suhtutakse ennetamise võimalustesse. Teie panus oleks leida oma kiires päevas aega ja vastata alljärgnevatele küsimustele. Teie antud vastuseid kasutan eelkõige statistilise kokkuvõtte tegemiseks, kus küsimustiku täitjate nimesid välja ei tooda.

Lugupidamisega

Anti Peiponen

KÜSITLUS ROLLI JA PANUSE KOHTA TURVALISUSE TAGAMISEL ja KOOSTÖÖ KOHALIKUS OMAVALITSUSES

1. Mis on Teie peamine töövaldkond?

- a) Põllumajandus
- b) Ehitustegevus
- c) Puidutööstus
- d) Mootorsõidukite müük-hooldus
- e) Hulgikaubandus
- f) Muu, palun

nimetage.....

2. Kas piirkond, kus asub Teie ettevõte, on turvaline?

Jah

Ei

Soovi korral täpsustage, miks see nii

on.....

.....

.....

.....

3. Kas Teie ettevõte on sattunud kuriteo ohvriks?

Jah

Ei

4. Millise konkreetse kuriteo ohvriks on ettevõte langenud?

(Valida võib mitu varianti)

- a) Sissemurdmine hoonesse
- b) Sissemurdmine sõidukisse
- c) Kelmus
- d) Ähvardus

Muu.....

.....

.....

5. Kas Teie ettevõtte on langenud kuriteo ohvriks korduvalt?

..... korda.

Ei

6. Kas kuriteo ohvriks on langetud Teie poolt soodustatud tegurite puhul?

Jah

Ei

7. Milles need tegurid on seisnenud?

.....
.....
.....
.....
.....
.....

8. Kas te olete alati teatanud politseile toimepandud kuriteost?’

JAH

EI

EI vastuse puhul selgitage miks

.....
.....
.....
.....
.....
.....

9. Kas Teie ettevõtte panustab turvalisuse tagamisse ja millisel viisil?

(nt panustab valgustusse, valveseadmetesse, videovalvesse, jne)

.....
.....
.....

10. Kas Teie ettevõtte on osa võtnud kuriteo ennetusprojektidest?

JAH

EI

Osalenud.....
.....

.....
.....
.....

11. Kas Te olete oma asutuse rakendatud kuriteoennetusmeetmete elluviimist hinnanud?

Jah

Ei

Ei oska öelda

.....
.....
.....
.....
.....

12. Palun kirjeldage, milliseid takistusi on teie ettevõttes ette tulnud kuriteoennetusalasest tegevuses.

(Valida võib mitu varianti)

- Pole piisavalt raha
- Pole piisavalt inimesi
- Puudub tahe

Muu, palun nimetage

.....
.....
.....
.....
.....

13. Milline peaks olema Teie ettevõtte roll turvalisuse tagamisel Tartu valla territooriumil?

.....
.....
.....
.....
.....

14. Milline on Teie ettevõtte panus turvalisuse loomisel Tartu valla territooriumil?

.....
.....
.....
.....
.....
.....

15. Millele tuleks Teie meelest panustada või rohkem panustada, et olukorda turvalisemaks muuta?

.....
.....
.....
.....
.....

16. Kas Teie ettevõtte teeb turvalisuse tagamise eesmärgil koostööd teiste ettevõtetega valla territooriumil?

JAH

EI

Kirjeldage, milles koostöö seisneb

.....
.....
.....
.....

17. Kas Te teete koostööd kohaliku omavalitsusega turvalisuse küsimustes?

JAH

EI

18. Kas Te teete koostööd politseiga turvalisuse küsimustes?

JAH

EI

19. Kas ettevõtte teeb koostööd turvalisuse tagamisel kohaliku elanikkonnaga?

JAH

EI

Kirjeldage, milles koostöö seisneb

.....
.....
.....
.....

20. Kas Teie arvates elanikkond on huvitatud lööma kaasa turvalisuse tagamisel koos ettevõtjaga?

JAH

EI

21. Millised on Teie arvates turvatunnet mõjutavad peamised tegurid? Palun järjestada väljapakutud punktid tähtsuse järjekorras.

1. __ Politseitegevus
2. __ Ettevõtjate omavaheline usaldus
3. __ Aktiivne koostöö kohaliku omavalitsusega
4. __ Ettevõtte varustatus turvavahenditega
5. __ Kogukonna tihe kaasamine turvalisuse tagamisse