

Sisekaitseakadeemia
Sisejulgeoleku instituut

Erki Sloog

MEELELAHUTUSASUTUSTE MÕJU AVALIKES
KOHTADES TOIME PANDUD
VÄGIVALLAKURITEGEVUSELE TARTU LINNA
NÄITEL

Magistritöö

Juhendaja: Priit Männik, MA

Tallinn 2012

SISEKAITSEAKADEEMIA

Sisejulgeoleku instituut	Kuu ja aasta: 05.2012
Töö pealkiri eesti keeles: Meelelahutusasutuste mõju avalikes kohtades toime pandud vägivallakuritegevusele Tartu linna näitel	
Töö pealkiri võõrkeeles: The impact of night-time entertainment facilities on violent crime in public places of Tartu.	
Töö autor: Erki Sloog	Olen nõus oma lõputöö kättesaadavaks tegemisega elektroonilises keskkonnas.
Allkiri:	
Lühikokkuvõte: Käesolev magistritöö koosneb kaheksakümne kahest leheküljest. Põhiosa pikkuseks on kuuskümmend üks lehekülge. Magistritöö eesmärgiks on Tartu linna meelelahutusasutuste mõju välja selgitamine. Eesmärgi täitmiseks antakse probleemist teooriakirjanduse põhjal ülevaade. Seejärel analüüsitakse CrimeStat kriminaalanalüüsi tarkvara kasutades Tartu linnas asuvate öist meelelahutust pakkuvate asutuste ruumilist paiknemist ja võrreldakse seda Tartu linna avalikus ruumis toime pandud kehaliste väärkohtlemiste ja avaliku korra raskete rikkumistega. Uuringu tulemusel leiti, et meelelahutusasutustel on vägivallakuritegevusele märkimisväärne mõju, kõige tugevamalt mõjutavad vägivallakuritegevust ööklubid, pubide ja baaride mõju on nõrgem.	
Võtmesõnad: vägivallakuritegevus, kehaline väärkohtlemine, avaliku korra raske rikkumine, meelelahutusasutus, ööklubi, publi, baar, alkohol, Tartu	
Võõrkeelsed võtmesõnad: violence, violent crime, assault, nightclub, pub, bar, alcohol, Tartu	
Säilitamise koht:	
Kaitsmisele lubatud	
Sisejulgeoleku instituudi juhataja:	Allkiri:
Vastab lõputöö nõuetele	
Juhendaja:	Allkiri:

SISUKORD

MÕISTETE JA LÜHENDITE LOETELU	4
SISSEJUHATUS	5
1. Ülevaade vägivallakuritegevusest ja selle seostest meelelahutusasutustega	9
1.1. Ülevaade inimestevahelisest vägivallast ja selle põhjustest	9
1.2. Avalikus ruumis enim esinevate vägivallakuritegude õiguslik regulatsioon	16
1.3. Meelelahutusasutuste ja avalikus ruumis toime pandud vägivallakuritegude vaheliste seoste käsitus erinevates teadustöodes	22
2. Meelelahutusasutuste mõju hindamine vägivallakuritegevusele Tartu linnas	29
2.1. Ülevaade Tartu linna meelelahutusastest.....	29
2.2. Tartu linna avalikus ruumis toime pandud kehaliste väärkohtlemiste ja avaliku korra raskete rikkumiste analüüs	36
2.3. Meelelahutusasutuste mõju vägivallakuritegevusele	51
KOKKUVÕTE	62
SUMMARY	65
VIIDATUD ALLIKATE LOETELU	66
TABELITE JA JOONISTE LOETELU	75
LISAD	77

MÕISTETE JA LÜHENDITE LOETELU

GIS – geograafilise informatsiooni süsteem

KarS – karistusseadustik

STAC – (*spatial and temporal analysis of crime*) ajaline ja ruumiline tulipunktide analüüs

NNH – (*nearest neighbor hierarchical spatial clustering*) lähima naabri hierarhiline klasterdamine

KDE – (*kernel density estimate*) tuumatiheduste kaudu leitud tiheduskaart

WHO – Maailma Tervise Organisatsioon

SD – (*standard deviation*) standardhälve

ekspressiivne vägivalakuritegu – vägivalakuritegu mis on toime pandud sotsiaalse kasu saamise motiivil

meelelahutusasutus – käesolevas töös käsitletakse meelelahutusasutustena asutusi, mis on avatud kauem kui 01:00, mis tegelevad alkoholsete jookide jaemüügiga ka öisel ajal (st. peale kella 22:00), ning mis pakuvad küllastajatele meelelahutamise võimalusi.

SISSEJUHATUS

Avalikus ruumis toime pandud vägivallakuritegude vähendamine on oluline sisejulgeolekualane prioriteet. Seda kinnitab 2008. aastal vastu võetud turvalisuspoliitika raamdokument „Eesti turvalisuspoliitika põhisuunad aastani 2015“. Vägivallakuritegude koguhulk on Eestis viimastel aastatel langenud, kuid vägivallakuritegevuse struktuuris on toimunud mitmeid olulisi muudatusi. Üheks oluliseks trendiks on raskete ja majandusliku kasu saamise motiividel toime pandud vägivallakuritegude hulga vähenemine ja kergemate vägivallakuritegude proportsionaalne kasv kõigi vägivallakuritegude hulgas (Kuritegevuse Baromeeter, 2011). Avalikus ruumis toime pandud vägivallakuritegudest moodustavad majandusliku kasu saamise eesmärgil toime pandud kuriteod väikse osa (Bye, 2008). Enamiku moodustavad sotsiaalse kasu saamise eesmärgil toime pandud, ehk ekspressiivsed vägivallakuriteod. Avalikus ruumis toime pandud vägivallakuritegude proportsionaalne osa vägivallakuritegevuse hulgas on alates 2003. aastast püsinud samades piirides (Mõtus, 2011). Tuginedes teiste riikide praktikale (Budd, 2003) ja Eestis läbi viidud uuringutele (Ceccato, 2009) võib prognoosida avalikus ruumis toime pandud ekspressiivsete vägivallakuritegude hulga kasvu.

Avalikus ruumis toime pandud vägivallakuritegevus on ruumiliselt ja ajaliselt ebahühtlaselt jaotunud. Teatud omadustega paikades ja kindlatel aegadel pannakse toime suur osa taolistest kuritegudest. Meelelahutusasutused on vägivallakuritegevuse suhtes kõrge riskiga paigad. Meelelahutusasutustes pannakse toime umbes 20 % kõikidest vägivallakuritegudest (Graham ja Wells, 2003). Võttes arvesse vaid avalikus ruumis toime pandud vägivallakuritegusid on see protsent veelgi suurem.

Lääne-Euroopas on öise meelelahutamisega kaasas käivat vägivalda juba viimased kümme aastat peetud oluliseks ja aina suurenevaks rahva tervist ja

heaolu ohustavaks probleemiks (Budd, 2003). Eestis sarnaselt teiste Ida-Euroopa riikidega ei ole siiani öise meelelahutamise käigus toime pandud vägivallakuritegusid tähtsustatud.

Käesoleva magistritöö näol on tegemist empiirilise uuringuga, mille eesmärgiks on Tartu linna meelelahutusasutuste mõju välja selgitamine Tartu linna avalikus ruumis toime pandud vägivallakuritegevusele. Püstitatud eesmärgi saavutamiseks on seatud kuus uurimisülesannet.

Esimese uurimisülesande täitmiseks antakse teaduskirjanduse põhjal ülevaade inimestevahelise vägivalla defineerimisest, tüpoloogias ja põhjustest. Keskendutakse kogukonnas esinevale füüsilisele vägivallale, mis on otseselt avalikus ruumis toime pandud ekspressiivsete vägivallakuritegudega seotud.

Teise uurimisülesande täitmiseks antakse ülevaade levinumate vägivallakuritegude õiguslikust regulatsioonist. Eestis on kõige levinum vägivallakuriteo liik kehaline väärkohtlemine, sellele järgneb avaliku korra raske rikkumine. Vastavalt kriminaalstatistikale moodustavad kehalised väärkohtlemised ja avaliku korra rasked rikkumised üle seitsmekümne protsendi registreeritud vägivallakuritegudest (Ahven jt., 2010; Ahven jt., 2011).

Kolmanda uurimisülesande täitmiseks kirjeldatakse ja analüüsitakse vägivallakuritegevuse ja meelelahutusasutuste vahelisi seoseid. Käsitletakse vägivallakuritegevust puudutavaid kriminoloogilisi teooriaid ning keskkonna ja alkoholijoobe rolli meelelahutusasutustega seonduvate vägivallakuritegude soodustajatena.

Neljanda uurimisülesande täitmiseks kirjeldatakse Tartu linnas asuvate meelelahutusasutuste ruumilist paiknemist ja antakse neist lühike ülevaade. Meelelahutusasutustena käsitletakse käesolevas töös asutusi, mis on avatud kauem kui kella üheni öösel, kus müüakse ja tarvitatakse alkohoolseid jooke ning pakutakse küllastajatele erinevaid meelelahutamise võimalusi. Tartu linnas asuvate meelelahutusasutuste nimekiri on koostatud Majandus- ja Kommunikatsiooniministeeriumi hallatava alkoholi müügi litsentsi omavate asutuste registri põhjal. Asutuste ruumilisest paiknemisest ülevaate andmiseks kasutatakse kriminaalstatistika programmi CrimeStat III.

Viienda uurimisülesande täitmiseks analüüsitakse Tartu linna avalikus ruumis toime pandud kehaliste väärkohtlemiste ja avaliku korra raskete rikkumiste ruumilist jaotust kasutades CrimeStat III kriminaalanalüüsi programmi. Meelelahutusasutuste mõju selgitamiseks on valim piiritletud Tartu linna avalikus ruumis aastatel 2009-2011 ja ajavahemikul 23:00-06:00 toime pandud registreeritud kehaliste väärkohtlemiste ja avaliku korra raskete rikkumistega.

Kuuenda uurimisülesande täitmiseks analüüsitakse võrdlevalt teooriaosas leitud ja neljanda ning viienda uurimisülesande uurimistulemusi. Koostatakse radiaalsete puhvrite analüüs ja korrelatsioonanalüüs. Selle tulemusel selgitatakse välja meelelahutusasutuste mõju Tartu linna avalikus ruumis enam levinud vägivallakuritegude ruumilisele paiknemisele.

Meelelahutusasutustes valitseva õhkkonna rolli väljatoomisel on oluline võrrelda meelelahutusasutusi selliste asutustega, kus viibib öisel ajal alkoholijoobes inimesi, kuid milles valitsev õhkkond ei ole meelelahutusasutustele omane (Graham jt., 2006a). Meelelahutusasutuste mõju välja selgitamiseks võrreldakse käesolevas töös eri liiki meelelahutusasutusi omavahel ning kontrollgruppi kuuluvate asutustega. Meelelahutusasutused on käesolevas töös liigitatud ööklubideks ja pubideks ning baarideks. Pubisid ja baare käsitletakse koos, sest nad on üksteisele väga sarnased. Kontrollgrupi moodustavad muud öisel ajal alkohoolseid jooke müüvad asutused, nendeks on kiirtoidukohad, kohvikud ja kasiinod ning alkohoolseid jooke serveerivad tanklad.

Ühiskonnas on levinud arvamus, et öise meelelahutamisega kaasas käiva vägivalla põhjuseks on alkohoolsed joogid, mille tarbimine inimesed vägivaldseks muudab. Tuginedes empiirilistele uuringutele võib väita, et selline arusaam ei ole päris õige (Felson jt., 2008). Järjest suurem hulk meelelahutusasutuste ja vägivaldsuse vahelisi seoseid uurivatest teadustöödest juhivad tähelepanu keskkonna olulisusele. On leitud, et keskkonnal on vägivaldsete konfliktide tekkel suur roll (Tomsen jt., 1991). Meelelahutusasutuste füüsilist keskkonda puudutavad empiirilised uuringud on näidanud, et kehv ventilatsioon, räpasus, kitsad liikumisteed, halb ruumide planeering ja siseruumides suitsetamine on positiivses korrelatsioonis vägivaldsete juhtumite hulgaga asutuses (Graham,

2006a; Homel jt., 1992). Sotsiaalse õhkkonnaga tegelenud uuringud kinnitavad, et agressiivsed turvatöötajad, tolerantne ja hedonistlik atmosfäär, alkoholi tarvitamise õhutamine ja seksuaalse alatooniga stseenid mõjutavad inimesi kergekäelisemalt vägivaldsetesse konfliktidesse laskuma (Homel jt., 2004; Graham jt., 2006a; Quigley, Leonard, ja Collins, 2003; Macintyre ja Homel 1997).

Jälgides kuritegevuse statistika trende ja tuginedes teiste riikide praktikale, võib prognoosida ekspressiivse iseloomuga vägivallakuritegude hulga suurenemist. Taolise kuritegevusega võitlemine võib muutuda üha olulisemaks kaugele ulatuva mõjuga sisejulgeolekualaseks probleemiks Eestis. Oluline osa taolistest kuritegudest pannakse toime meelelahutusasutuste juures, seetõttu on meelelahutusasutuste mõju välja selgitamine ennetusmeetmete välja töötamiseks esmatähtis. Meelelahutusasutustel on vägivalla kui normi levitamisel oluline roll. Seda kinnitab fakt, et noorte esimene kokkupuude vägivallaga toimub kõige sagedasemalt pidutsemise käigus ning üsna tihti meelelahutusasutuses (Felson, 2008). Meelelahutusasutustes ja nende ümbruses esineva vägivalla vähendamisel võib pikemas perspektiivis olla üldise vägivalla taseme langetamisel oluline roll.

1. ÜLEVAADE VÄGIVALLAKURITEGEVUSEST JA SELLE SEOSTEST MEELELAHUTUSASUTUSTEGA

1.1. Ülevaade inimestevahelisest vägivaldast ja selle põhjustest

Vaatamata üha levivale taunivale hoiakule vägivalda suhtes, on vägivald maailmas jätkuvalt oluliseks probleemiks. Vägivald 15-44 aastaste hulgas üks levinumaid surma põhjuseid (Krug, jt., 2002). Surmaga lõppenud vägivaldajuhtumid on levinud eelkõige arengumaades. Arenenud riikides on prioriteediks kergemate ja avalikus ruumis toime pandud vägivaldakuritegude hulga vähendamine.

Maailma Terviseorganisatsioon (*World Health Organization*, WHO) defineerib vägivalda kui füüsilise jõu või võimu tahtlikku kasutamist või sellega ähvardamist, iseenda, teise inimese, grupi või kogukonna vastu, mis võib põhjustada või põhjustab vigastusi, surma, psühholoogilist kahju, arenguhäireid ning deprivatsiooni (Violence...12.01.2011). Vägivald on defineeritud tagajärgede järgi, mida see endaga kaasa toob, mitte toime pandud tegude järgi.

Vägivald jaotub kolmeks alaliigiks. Iseenda vastu suunatud vägivald, inimestevaheline vägivald ja kollektiivne vägivald. Inimestevaheline vägivald omakorda jaotub lähisuhtevägivaldaks ja kogukonnas esinevaks vägivaldaks. Kogukonnas esinev vägivald on jagatud võõraste vahel esinevaks vägivaldaks ja tuttavate vahel esinevaks vägivaldaks (Violence...12.01.2011). Käesolevas töös uuritakse kogukonnas esinevat vägivalda, mis võib esineda nii üksteist tundvate kui ka võõraste vahel. Tähelepanu pööratakse vaid avalikus ruumis toime pandud vägivaldakuritegudele. Üksteist tundvate isikute osakaal on avalikus ruumis toime pandud vägivaldakuritegude puhul väiksem kui vägivaldakuritegevuse puhul tervikuna.

Vägivalda võivad soodustada või pärssida väga erinevad tegurid alates inimese genotüübist, kuni riigi sotsiaalmajandusliku olukorrani. Selleks, et erinevatele tasanditele jagunevaid vägivalda mõjutavaid tegureid ülevahtlikult kirjeldada, kasutatakse vägivalda seletamise ökoloogilist mudelit. Selle mudeliga jagatakse vägivallakuriteo toimumist mõjutavad tegurid neljaks – indiviidist lähtuvad tegurid, inimsuhetest lähtuvad tegurid, kogukonna mõjud ja ühiskonna mõjud (Garbarino ja Crouter, 1978; Bronfenbrenner, 1979). Individuaalse tasandi puhul keskendutakse isiku vägivaldsust mõjutavatele isikuomadustele. Mitmete uuringutega on leitud, et moraal ja enesekontrolli võime on tugevalt seotud isiku kalduvusega vägivallakuritegevusele (Wikström ja Svensson, 2008). Suhetetasandi uurimisel pööratakse tähelepanu kurjategija või ohvri lähedastele suhetele. Noorte puhul on lähisuhete roll vägivaldsesse intsidenti sattumisel väga oluline (Thornberry, Huizinga ja Loeber 1995). Kolmas tasand keskendub kogukonna uurimisele. Kogukonda võib vaadelda kui keskkonda, milles isiku lähisuhted paigevad ja mis avaldab suhetele ja isiku käitumisele mõju. Kogukonna uurimisel keskendutakse vägivalda kõige rohkem mõjutavatele faktoritele. Näitena võib tuua vähese sotsiaalse sidususe, kõrge rahvastikutiheduse, kogukonna heterogeensuse, narkootikumide tarvitamise laialdase leviku ja töötuse määra (Zhu, Gorman ja Horel, 2004). Neljanda tasandi vägivalda ökoloogilisel mudelil moodustab ühiskonna tasand. Ühiskonna mõjude hindamisel uuritakse ühiskonnas valitsevate normide mõju vägivallakuritegevusele. Ühiskondlikeks faktoriteks on näiteks harituse tase, tervishoiu süsteem ja ebavõrdsust soosiv sotsiaalpoliitika (Ceccato, 2009).

Vägivallakuritegusid uurides tuleb arvesse võtta kõiki tasandeid, kuid tavapärase on lähenemine, kus sügavuti uuritakse vaid ühte tasandit. Avalikus ruumis toime pandud vägivallakuritegudest suur osa on seotud alkoholi tarvitamise ja meelelahutusasutustega. Alkoholi tarvitavad ja meelelahutusasutusi külastavad inimesed paljudest erinevatest sotsiaalsetest klassidest ja vanusegruppidest. Seetõttu tuleks üksikisiku tasandi asemel suuremat tähelepanu pöörata üldisematele ja paljusid inimesi ühendavatele teguritele. Sellisteks teguriteks on erinevad kogukonna parameetrid, ühiskonnas valitsevad tavad ja normid, alkoholsete jookide tarvitamine ja erinevate keskkondade mõju (Graham jt.,

2006a). Avalikus ruumis toime pandud vägivallakuritegude puhul on keskkonna roll väga oluline. Empiiriliste uuringutega on leitud, et mitmed keskkonna tingimuste kombinatsioonid ja kindlate omadustega paigad mõjutavad piirkonnas esinevate kuritegude hulka (Block ja Block, 1995).

Avalikus ruumis toime pandud vägivallakuritegude paremaks mõistmiseks jagatakse need toime panemise motiivi alusel kolme rühma. Esimese rühma moodustavad majandusliku kasu saamise motiivil toime pandud teod. Teise rühma moodustavad sotsiaalse kasu saamise eesmärgiga toime pandud, ehk ekspressiivsed teod. 2009. Aastal avaldatud Tallinna puudutanud teadustöös defineeriti ekspressiivseid vägivallakuritegusid kui tegusid, millega elatakse välja oma tundeid – välja toodi frustratsioon ja viha (Ceccato, 2009). Tuginedes teiste allikatele võib väita, et taoline defineerimine ei ole päris õige. Tihti on tunnete välja elamise asemel vägivaldsesse konflikti sattumise põhjus hoopis selles, et inimesed annavad pingelisse situatsiooni sattudes järgi sotsiaalsele survele teatud viisil käituda (McMurrin jt., 2010). Noorte puhul on eakaaslaste surve ja kiusatus sellel järele anda eriti tugev. Solvangu ohvriks langenud noormees tunnetab tugevat survet solvajat füüsiliselt rünnata, vaatamata sellele, et ta ise ei pruugi solvaja vastu viha tunda. Ka eelnev kogemus kinnitab talle, et kui ta ei anna järele eakaaslaste survele, satub ta pilkealuseks (McMurrin jt., 2010). Kolmas grupp moodustub vägivallategudest, mis on toime pandud enesekaitse eesmärgil. Avalikus ruumis toime pandud vägivallakuritegudest on enamik toime pandud sotsiaalse kasu saamise eesmärgiga, või enesekaitseks (Graham jt., 2002). Meelelahutusasutustes ja nende läheduses pannakse materiaalse kasu saamise eesmärgil toime väiksem osa vägivallakuritegusid kui mujal avalikus ruumis (Grubestic ja Pridemore, 2011). Sotsiaalse kasu saamise eesmärgil toime pandud vägivallakuritegude põhjused on enesekaitseks toime pandud või materiaalse kasu saamise eesmärgiga toime pandud vägivallakuritegudest keerukamad.

Kuritegevuse põhjuste uurimise ja seaduspärasuste otsimisega tegeleb kriminoloogia teadusharu. „Kriminoloogia on teadmiste kogum õigusrikkumistest ja kuritegevusest kui sotsiaalsest nähtusest. See teadmiste kogum hõlmab oma raamides seaduste loomise, seaduserikkumiste ja seaduserikkumistele reageerimise protsesse“ (Sutherland ja Cressey, 1978). Kriminoloogia fookus

ulatub indiviidi tasandist kuni ühiskonna tasandini. Vägivallakuritegevuse seletamine on kriminoloogias oluline probleem, sest vägivallakuritegedel ei ole alati ratsionaalset seletust, ometi on vägivallakuriteod tihti raskete tagajärgedega ja neil võib olla väga kaugele ulatuv mõju (Krug jt., 2002).

Kriminoloogia arengu võib jagada kolme etappi (Akers ja Sellers, 2000). 18. Sajandil valitsesid Klassikalise koolkonna paradigmat. Klassikalise koolkonna põhiline idee oli see, et inimene on ratsionaalne olend, kes kuritegu sooritades kaalub sellega saadavat kasu ja karistuse suurust. Kui karistus kaalub saadava kasu üles, jätab ta kuriteo sooritamata. Klassikalise koolkonna teooriad ei suutnud paljusid kuritegevuse liike ja nendega kaasnevaid nähtusi seletada. Näiteks vägivallakuritegude puhul võib kurjategija käituda tihti ebaratsionaalselt. Klassikalise koolkonna ideed tõrjuti välja positivistliku koolkonna paradigmat poolt. Positivistliku koolkonna põhiline idee on see, et kurjategelik käitumine on põhjustatud kurjategija sisemiste ja väliste tingimuste koosmõju tulemusel. Positivism jaguneb bioloogiliseks, psühholoogiliseks ja sotsiaalseks positivismiks. Üha suureneva linnastumise ja linnakuritegevuse leviku tõttu hakkas kuritegevuse seletamisel esile kerkima keskkonna osatähtsus. Selle tulemusel tekkis Chicago koolkond. Chicago koolkonna puhul on keskne roll sotsiaalsel ökoloogial. Suurt rõhku pööratakse sotsiaalsele kontekstile, milles kuritegu aset leiab. Chicago koolkonna üheks tuntuimaks teooriaks on sotsiaalse disorganisatsiooni teooria. Sotsiaalse disorganisatsiooni teooria põhineb uuringutel, millega on leitud, et piirkondades kus on rohkem nn. sotsiaalset korratust, on ka kõrgem kuritegevuse tase (Grubestic ja Pridemore, 2011). Sotsiaalne korratus võib väljenduda ühiskonna heterogeensuses, kogukonna traditsioonide puudumises või sisserännanute hulgas (Shaw ja McKay, 1942). Sotsiaalse disorganisatsiooni teooria kinnitab, et keskkond milles inimene elab, mõjutab tema võimalikku kaldumist kuritegelikule teele tugevamalt kui tema isikuomadused (Shaw ja McKay, 1942).

Väga raske on ühe kriminoloogia teooriaga katta kõiki kuriteoliike ja kõiki kuritegevust mõjutavaid tegureid. Seetõttu tuleb kuritegelikku nähtust uurides leida sobiv teooria või teooriad ja neid ka õigesti rakendada. Enamasti sobib üks teooria üht liiki kuritegude seletamiseks, kuid on ka universaalseid teooriad, mis

on üldisemad ja sobivad paljude erinevate kuriteoliikide seletamiseks. Ühe kuriteoliigi puhul võib tarvis minna mitut teooriat (Grubestic ja Pridemore, 2011). Esineb ka mitmeid integratiivseid teooriaid, mis ei ole küll nii elegantsed, kuid võtavad arvesse suurema hulga muutujaid ja peegeldavad seeläbi reaalsust paremini.

Esimesed katsed inimestevahelist vägivalda mõtestada otsisid paralleele loomariigist ja keskendusid vaid indiviidile, jättes tähelepanuta keskkonna ja inimsuhted. Indiviidile ja tema isikuomadustele keskenduvad teooriad jagunevad nelja rühma.

Sotsiobioloogilised teooriad püüavad vägivalda seletada sellega, et vägivald on osutunud evolutsiooni käigus edukaks ja vägivaldsetel isenditel on olnud suurem võimalus oma geene edasi pärandada (Wilson, 1975). Sotsiobioloogilisi teooriaid toetavad empiirilised uuringud, millega on leitud, et ekspressiivsed vägivallakuriteod ei pälvi alati ühiskonna hukkamõistu. Vägivaldaga õigustav suhtumine on kõige levinum noorte hulgas (McMurrin jt. 2010). Ekspressiivse vägivallakuriteo toime pannud nooruk tunnetab sõprade heakskiitu ja ka vastassugupoole suuremat positiivset tähelepanu (McMurrin jt. 2010). Seega võib evolutsiooni käigus omandatud geneetiline soodumus vägivaldsusele ja impulsiivsusele osutada isegi tänapäeval partneri leidmisel vajalikuks. Vastupidiseks näiteks on sotsiaalset õppimist ja sotsiaalkultuuri puudutavad teooriad, sellised teooriad seavad indiviidi genotüübi tagaplaanile. Evolutsiooni ja bioloogia asemel tähtsustatakse kasvatust, keskkonda, sotsiaalset konteksti ja sotsiaalmajanduslikku olukorda. Tuntumad sotsiaalset õppimist puudutavad teooriad seletavad vägivalda edasikandumist generatsioonilt generatsioonile. On leitud, et inimesed, kes kogevad lapsepõlves vägivalda, kogevad ka edaspidises elus vägivalda suurema tõenäosusega (Jaffe jt., 1988).

Subkultuuride teooriad kirjeldavad ühiskonnas esinevate subkultuuride rolli vägivalda põhjustamisel. Suures osas puudutavad taolised teooriad jõukudes esinevat vägivalda. Subkultuuride teooriad puudutavad tavaliselt nooremat osa elanikkonnast, sest noored inimesed on uutele tavadele vastuvõtlikumad ja ka kergemini mõjutatavad. Subkultuuride teooriad seletavad sõprusringkonna mõju

kurjategijate kujunemisele noorest huligaanist retsidiivseks kurjategijaks. Claude Fischer (1995) leidis, et vaatamata linnades esinevale kultuuride paljususele ja heterogeensele elanikkonnale, tekivad just sellises keskkonnas subkultuurid kergemini ja erinevad üldisest kultuurilisest taustast suuremal määral, kui hajaasustusaladel või homogeensetes kogukondades.

Neljanda grupi indiviidile ja tema isikuomadustele keskenduvatest teooriatest moodustavad psühholoogilised kriminoloogia teooriad. Psühholoogilised teooriad seavad esikohale kurjategijate sisemise motivatsiooni. Uuritakse kurjategijate lapsepõlve probleeme ja sotsialiseerumise raskusi. Psühholoogiliste teooriate puhul on keskne idee, et valdav osa kuritegevuse põhjustest tulenevad kurjategija isiksusest. Sigmund Freudi töödel on psühholoogiliste teooriate puhul suur tähtsus. Freudi kõrval üks enim tsiteeritud teadlane Seymour Halleck, kirjutas 1971 aastal, et psühholoogiline allasurutus on vägivallakuritegude toime panemise peamine põhjus. Avalikus ruumis toime pandud vägivallakuritegu puhul on psühholoogilistel teooriatel oluline roll, sest avalikus ruumis toime pandud vägivallakuritegudest suur osa on ekspressiivset laadi. Ekspressiivsete kuritegude motiivid on tihti ebaratsionaalsed ja neid tuleb otsida kurjategija isikust ja tema mõttemaailmast.

Vägivallakuritegevust seletavad kriminoloogilised teooriad on ajapikku muutunud üha keerukamateks ja laiahaardelisemateks. Indiviidi ja tema isikuomaduste asemel keskendutakse järjest enam keskkonnale ja inimestevahelistele suhetele. Kriminoloogilised teooriad mis keskenduvad indiviidi suhestumisele kogukonna ja keskkonnaga saab grupeerida neljaks.

Sotsiaalse konflikti teooriad juhivad tähelepanu inimestevahelisele suhtlemisele ja konfliktidele (Gilligan, 1997)

Ökoloogilised teooriad selgitavad erinevate keskkonnatingimuste mõju inimkäitumisele. Keskendutakse mitte niivõrd füüsilisele keskkonnale, vaid ka sotsiaalsele miljöole. Ökoloogilised kriminoloogia teooriad toetuvad uuringutele, millega on leitud seos rahvastiku tiheduse, sotsiaalse ebavõrdsuse, keskmise haridustaseme ja piirkonnas valitseva sotsiaalse õhkkonna vahel. Sotsiaalset

õhkkonda võib kirjeldada kui kindlas paigas või piirkonnas välja kujunenud käitumisnormide kogumit (Giancola jt., 2003)

Ebavõrdsuse teooriad keskenduvad ühiskonnas esineva ebavõrdsuse rollile vägivallakuritegude põhjustajana. Ühiskonnas ei saa olla kõik võrdsed, alati leidub tugevamaid ja nõrgemaid. On tavapärane, et sotsiaalsest keskmisest kõrvale kalduvad satuvad põlu alla ja nende kallal võidaks kasutada füüsilist või vaimset vägivalda. Ebavõrdsusteooria selgitab mehhanisme, mis soodustavad tugevamatel nõrgemaid tõrjuda ja nende kallal vägivalda kasutada, ning tõrjutute vastureaktsiooni sildistamisele ja tõrjumisele (Becker, 1963).

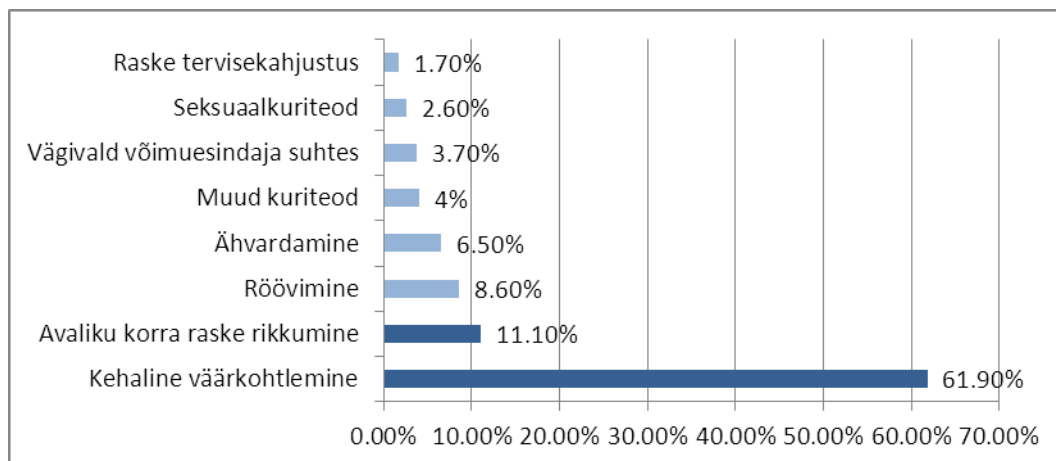
Viimase grupi moodustavad integratiivsed kriminoloogia teooriad. Need teooriad põimivad mitmed kriminoloogia teooriad ja erinevad teadusharud üheks tervikuks. Integratiivsete teooriate tugevuseks on nende mitmedimensioonilisus. Integratiivsed teooriad korrastavad kaost mis on tekkinud lugematu hulga erinevate kriminoloogiliste teooriate tõttu. Nende abil on võimalik küllaltki täpselt modelleerida teatud liiki kuritegusid. Samas on tihti probleemiks teooriate hulgast relevantsele välja valimine ja õigete seoste leidmine. Vahel võib esineda olukord, kus teoreetilisele kriminoloogiale toetudes tuleks modelleerimisel kasutada üht teooriat, kuid empiiriliste uuringutega see kinnitust ei leia (Zhu, Gorman ja Horel, 2004).

1.2. Avalikus ruumis enim esinevate vägivallakuritegude õiguslik regulatsioon

Vägivallasüüteo mõiste ühtset määratlust karistusseadustikus ei esine. Vägivallategudena on karistusseadustiku 9. Peatüki 2. Jaos nimetatud ähvardamise, kehalise väärkohtlemise ja piinamise koosseis. Vägivallakuriteo mõiste võib leida ohvriabiseaduse kaheksandast paragrahvist. Vägivallakuritegu on kirjeldatud ohvriabiseaduse kaheksandas paragrahvis kui otseselt isiku elu või tervise vastu toime pandud kriminaalkorras karistatav tegu, mille tagajärg on kannatanu surm, raske tervisekahjustus või vähemalt kuus kuud kestev tervisehäire (Ohvriabiseadus). Ohvriabiseaduses on vägivallasüütegu üksnes selline tegu, mis on toime pandud otseselt kannatanu elu või tervise vastu ning mis toob kaasa kahju. Justiitsministeeriumi 2010. aastal välja antud kokkuvõttes „Kuritegevus Eestis 2009” on vägivallakuritegevus defineeritud koosseisude kaudu mis selle hulka kuuluvad. Vägivallakuritegevus on Justiitsministeeriumi väljaandes piiritletud karistusseadustiku isikuvastaste kuritegude peatükis kirjeldatud koosseisudega, välja arvatud paragrahvid 137-140 ja 148-150. Varavastastest koosseisudest on kaasatud röövimine, ning avaliku rahu vastastest süütegudest avaliku korra raske rikkumine ja vägivald võimuesindaja või muu avalikku korda kaitsva isiku suhtes (Klopets jt., 2010). Käesolevas töös mõistetakse vägivallakuriteo all Justiitsministeeriumi väljaandes „Kuritegevus Eestis 2009“ kasutatud määratlust. Meelelahutusasutuste mõju uurimisel keskendutakse vaid avaliku korra raske rikkumise ja kehalise väärkohtlemise koosseisudele, sest nende koosseisudega on kaetud üle seitsmekümne protsendi avalikus ruumis toime pandud vägivallakuritegudest. Lisaks on avaliku korra raske rikkumise ja kehalise väärkohtlemise koosseis avalikus ruumis toime pandud kuritegude puhul väga sarnased.

Vägivallakuritegude hulgas on kehaline väärkohtlemine selgesti eristuv, sest moodustab kõige suurema osa vägivallakuritegude koguhulgast. 2010. aastal

registreeriti Eestis 4320 kehalist väärkohtlemist, mis moodustas 61,9% kõigist vägivallakuritegudest (graafik 1) (Ahven jt., 2011). 2011. aastal registreeriti Eestis 4785 kehalist väärkohtlemist (Kuritegevuse Baromeeter, 2011).



Graafik 1. Kuritegevuse osakaal vägivallakuritegude hulgas. (Allikad: Ahven jt. 2011).

Kehaline väärkohtlemine kuulub isikuvastaste süütegude peatüki tervise vastaste süütegude jao ja vägivallategude jaotise alla. Kehalise väärkohtlemisega rünnatav õigushüve on inimese tervis. Kehalise väärkohtlemise koosseis kaitseb eelkõige kehalist heaolu, kuid paratamatult on kehaline heaolu ja vaimne heaolu seotud, seega on kaitseobjekt ka vaimne tervis (Sootak, 2003). Kehalise väärkohtlemise objektiivne koosseis sisaldab nelja tegu: tervise kahjustamine, löömine, peksmine ja valu tekitanud muu kehaline väärkohtlemine. Muud teod, mis küll kujutavad endast teise inimese keha mõjutamist sotsiaalselt mitteaktsepteeritaval moel, kuid ei vasta kehalise väärkohtlemise koosseisule, ei ole käsitletavad kehalise väärkohtlemisena (Sootak, 2003). Tervise kahjustamiseks loetakse tegu, mille käigus tekib tervisekahjustus, kuid mis ei ulatu §118 mõistes raske tervisekahjustuseni. Subjektiivselt küljest eeldab kehalise väärkohtlemise koosseis vähemalt kaudse tahtlusega teo toime panemist. Kehaline väärkohtlemine ei moodusta ideaalkogumit seaduse teistes peatükkides sätestatud tahtlike tervisekahjustamise või vägivalla koosseisutunnustega tahtlike süütegudega, sest on nende suhtes üldnorm. Samuti ei moodustu ideaalkogumit tapmise, raske tervisekahjustuse tekitamise ega piinamisega (Sootak, 2003). Ohtu asetamisega on §121 kogum võimalik. Ideaalkogum on võimalik ka

ohudeliktidega (§ 403) (Sootak, 2003). Kehalise väärkohtlemisega surma või raske tervisekahjustuse ettevaatamatu põhjustamine tuleb subsumeerida vastavalt §117, §119 ja §121 kogumina (Sootak, 2003). Kehalise väärkohtlemise koosseisus esineb mõningane vastuolu vägivalda karistusõigusliku käsitlemisega. Karistusõiguses on vägivald defineeritud tagajärje kaudu, mida see endaga kaasa toob. Kehalise väärkohtlemise objektiivne koosseis sisaldab tervise kahjustamist, löömist, peksmist ja valu tekitanud muud kehalist väärkohtlemist. Samas on valu tekitamist tagajärjena väga keeruline mõõta. Paratamatult tuginetakse siin kannatanu ja tunnistajate ütlustele ning püütakse tegu analüüsidest hinnata kas vastava teoga võib tekkida ohvril valuaisting või mitte. Probleemi on käsitletud ka Riigikohus. Mitmel juhul on tekkinud olukord, kus löömise fakt on tõendatud, kuid kehavigastuste tekkimist või valuaistingut ilmnamist pole suudetud tõestada ja kahtlustatav mõistetakse seetõttu õigeks (Riigikohtu otsus nr. 3-1-1-26-11). Kehalise väärkohtlemise koosseisu rakendamine avalikus ruumis toimunud kakluste puhul on problemaatiline juhul, kui mõlemad osapooled soovivad kaklusest osa võtta. Kohtupraktikas on asutud seisukohale, et hädakaitseisund tekib kakluse puhul vaid siis, kui üks osalejatest muutub võitlusvõimeetuks või soovib kaklust lõpetada (Riigikohtu otsus nr. 3-1-1-34-08). Vägivald avalikus ruumis on äärmiselt taunimisväärne ja ei tohiks ka osapoolte vastastikkusel kokkuleppel õiguspärane olla. Avalikus ruumis toime pandud ja osapoolte heakskiidul toimunud vägivaldteod on kaetud avaliku korra raske rikkumise koosseisuga.

Sageduselt järgmine kuriteoliik vägivaldakuritegude hulgas on avaliku korra raske rikkumine. Avaliku korra rasketest rikkumistest oli 2009. aastal vägivaldaga toime pandud 71% (Ahven jt., 2010). 2010. aastal pandi Eestis toime 775 avaliku korra rasket rikkumist. Vägivallakuritegude koguarvust moodustas avaliku korra raske rikkumine 11,1% (graafik 1) (Ahven jt., 2011). 2011. Aastal pandi toime 235 kuriteo võrra vähem avaliku korra raskeid rikkumisi (Kuritegevuse Baromeeter, 2012). Avaliku korra raskete rikkumiste hulk on alates 2007-dast aastast igal aastal oluliselt vähenenud (Kuritegevuse Baromeeter, 2012).

Avaliku korra raskete rikkumiste hulk väheneb lähiajal ilmselt veelgi, tänu hiljutisele Riigikohtu lahendile, millega täpsustati avaliku korra raske rikkumise

tunnused (Riigikohtu otsus nr 3-1-1-60-10). Üks oluline seisukoht selles lahendis puudutas otseselt meelelahutusasutusi. Riigikohtu Kriminaalkolleegium leidis, et erinevates paikades ja situatsioonides tuleb rahu ja turvalisust mõõta erinevate normide järgi. Näiteks ööklubis peab rikkumine olema intensiivsem, et saaks rääkida avaliku korra rikkumisest.

Avaliku korra raske rikkumine (KarS §263) liigitub karistusseadustiku järgi avaliku rahu vastaseks süüteks. Avaliku korra raske rikkumine asub karistusseadustikus 16. Peatüki (avaliku rahu vastased süüteod) teises jaos. Antud kuriteokoosseisuga kaitstav õigushüve on avalik kord. Sekundaarselt kaitstakse ka teisi õigushüvesid, näiteks inimese tervis. Avalik kord määratletakse kui tavade, heade kommete, normide või reeglitega kinnistatud isikutevaheline suhtlus ühiskonnas, mis tagab igaühe avaliku kindlustunde ja võimaluse realiseerida oma õigusi, vabadusi ja kohustusi (Riigikohtu otsused nr. 3-1-1-32-96; 3-1-1-89-9; 3-1-1-102-03). Objektivse koosseisu moodustab §-s 262 nimetatud teo toimepanemine (§ 262 näol on tegemist kuriteokoosseisuga, mille objektivse koosseisu moodustab avaliku kohas teiste isikute rahu või avaliku korra muu rikkumine), mis on seotud vägivallaga, vastuhakkamisega avalikku korda kaitsvale isikule, ähvardamisega relva või relvana kasutatava muu esemega, lõhkeseadeldise või lõhkeainega või teo toimepanemine grupi poolt. Kuna avalikku õigusrahu rikub teatud määral iga süütegu, ei saa üksnes seetõttu, et tegu toimus avaliku kohas, süüdlase tegutsemist kvalifitseerida §263 järgi. Seepärast tuleb igal konkreetsel juhul tuvastada millega avalikku korda rikuti (Riigikohtu otsused nr. 3-1-1-78-05; 3-1-1-28-07; 3-1-1-60-10). Asjasse mittepuutuvate isikute või üldise õigusrahu häirimisega on tegemist siis, kui konflikti lahendamisse saavad enda tahte vastaselt kaasatud ka kolmandad, asjasse mittepuutuvad isikud. Näiteks ei peeta kõrvalisteks ja asjasse mittepuutuvateks isikuteks baaris tekkinud tüli ajal samas seltskonnas viibinud isikuid. Avaliku korra rikkumine on toime pandud vägivallaga, kui selle käigus pannakse toime mõni 9. peatüki 2. jao 2. jaotises (Vägivallateod) nimetatud süüteokoosseisule vastav tegu (Riigikohtu otsused nr. 3-1-1-25-07; 3-1-1-10-08). Subjektiivsest küljest eeldab avaliku korra raske rikkumine tahtlust, antud koosseis on täidetud kui esineb vähemalt kaudne tahtlus. Avaliku korra raske rikkumise koosseisu

puhul on oluline, et toime panija peab vähemalt kaudse tahtluse tasemel pidama võimalikuks, et tema käitumine võib olulisel määral rikkuda teiste inimeste õigusrahu. Avaliku korra raske rikkumise puhul kehtib põhimõte, et §-st 263 raskemad süüteod, mis on samuti toime pandud seoses avaliku korra rikkumisega, tuleb subsumeerida ainult selle koosseisu järgi ja ideaalkogum puudub, ning vastupidi, avaliku korra rikkumisega toimepandavad §-st 263 kergemad süüteod on selle koosseisuga hõlmatud (Riigikohtu otsus nr. 3-1-1-19-97).

Avaliku korra raske rikkumise koosseisu rakendamine on kohtupraktikas küllaltki problemaatiline. Avaliku korra raske rikkumise koosseisu puhul on oluline, et sündmust pealt näinud inimeste õigusrahu häirimine oleks tuvastatud. Kuna avalikku kindlustunnet ohustavad ja õigusrahu häirivad kõik avalikus ruumis toime pandud kuriteod, siis on avaliku korra raske rikkumise puhul väga oluline täpselt kindlaks teha kas ja kui suurel määral sai sündmust pealt näinud inimeste õigusrahu häiritud. Riigikohtu Kriminaalkolleegium juhib tähelepanu, et kriminaalasja lahendamisel tuleb alati silmas pidada ka konkreetse juhtumi eripära. Iga vahetult konfliktiväline isik ei ole hinnatav asjasse mittepuutuva kõrvalise isikuna, kelle õigusrahu rikutakse (Riigikohtu otsus nr. 3-1-1-15-07). Asjaosalised ja töö kohustuste täitmisest tulenevalt sündmust näinud avaliku korda kaitsvad isikud tuleb jätta kõrvale. Riigikohtu praktikas on leitud, et konflikti osapoolega ühes seltskonnas viibinud inimesi ei saa üldjuhul pidada kõrvalisteks, asjasse mittepuutuvateks isikuteks (Riigikohtu otsused nr. 3-1-1-15-07, 3-1-1-29-10). Avalikku korda kaitsvate isikute, näiteks politsei ametnike ja turvatöötajate tööülesannete hulka kuulub ka konfliktsituatsioonide ja vägivaldsete olukordade lahendamine. Riigikohus leidis, et üldjuhul ei riku kahlused neid pealtnäevate politseinike ja turvatöötajate õigusrahu sel määral, et süütegu vaadelda avaliku õigusrahu rikkumisena (Riigikohtu otsus nr. 3-1-1-60-09).

Vägivallaga toime pandud avaliku korra raskete rikkumiste (KarS 263 p 1) ja avalikus ruumis toime pandud kehaliste väärkohtlemiste (KarS 121) eristamine on küllaltki keeruline. Kohtupraktikas on tavapärane, et algselt kehalise väärkohtlemise koosseisu järgi kvalifitseeritav tegu kasvab üle avaliku korra raskeks rikkumiseks, sest ilmneb, et kellegi õigusrahu on rikutud. Samamoodi

võib raske avaliku korra rikkumise kvalifikatsioon muutuda kehaliseks väärkohtlemiseks, kui õigusrahu piisaval määral rikkumine ei ole tuvastatud (Klopets, 2009). Tihti on pealtnäha analoogsed juhtumid kvalifitseeritud kord ühe kord teise koosseisu järgi. Õigusselguse suurendamine avalikus ruumis toime pandud kehalise väärkohtlemise ja vägivallaga toime pandu avaliku korra raske rikkumise puhul on hädavajalik, sest karistusmäär nende koosseisude puhul on erinev (Klopets, 2009).

1.3. Meelelahutusasutuste ja avalikus ruumis toime pandud vägivalgakuritegude vaheliste seoste käsitus erinevates teadustöodes

Üheksas Euroopa riigis läbi viidud uuringuga, kuhu oli kaasatud 1341 16-35 aastast inimest, leiti, et viimase aasta jooksul on vägivaldses konfliktis osalenud 19,5% kõigist öises linnas lõõgastumas käinud inimestest (Schnitzer jt., 2009). Uuringu tulemus näitab selgelt, et vägivalgakuritegevus on meelelahutusasutustes väga levinud. Teadlased on öise meelelahutamisega kaasas käivat vägivalda väga erinevalt põhjendada püüdnud. Kui algselt arvati, et alkohol muudab inimesed vägivaldseks, siis õigustatult on hakatud üha suuremat tähelepanu pöörama keskkonna tähtsusele.

Meelelahutusasutuste küllastamine on täiesti tavapärane tegevus, selles ei ole iseenesest midagi kriminaalset. Ometi on meelelahutusasutused vägivalgakuritegevuse suhtes kõrge riskiga paigad. Esimene kriminoloogiline teooria, mille poole meelelahutusasutuste ja vägivalgakuritegevuse vahelisi seoseid uurides pööratakse, on argielu teooria (Cohen ja Felson, 1979; Felson ja Clarke, 1998). Argielu teooria seletab kuritegude toimumist võimaluse tekkimisega. Võimaluse tekkimise esimeseks tingimuseks on kurjategija ja sobiliku sihtmärgi ajas ja ruumis kohtumine. Meelelahutusasutused on paigad mida külastab suur hulk inimesi, ning olustikulise kriminaalpreventsiooni kontekstis on meelelahutusasutused kuritegude sooritamiseks väga sobilikud. Argielu teooria järgi võib kuriteo toimumist takistada taltsutaja (*intimate handler*) kes tunneb potentsiaalset kurjategijat hästi ja suudab teda kuriteo sooritamiselt kõrvale juhtida. Kuriteo toimumise tõenäosust vähendab tunduvalt ka kaitsja (*guardian*) olemasolu. Kaitsja on isik või vahend, kelle või mille kohalolu tõttu ei ole potentsiaalne ohver enam kurjategijale atraktiivne. Kaitsja ja taltsutaja võivad esineda ka ühes isikus. Hiljem on selle teooria juurde lisatud ka halduri roll (*place manager*) (Eck ja Weisburd, 1995). Haldur on isik kellel on kontroll asukoha üle

kus kuritegu võib toimuda, seetõttu on tal võime kuritegude toimumist soodustada või takistada. Meelelahutusasutustes täidavad halduri, kaitsja ja taltsutaja rolli asutuse töötajad. Kaitsja ja taltsutaja rollis võib olla ka kurjategija või ohvriga koos viibiv isik. Argielu teooria suurimaks puuduseks meelelahutusasutustega seotud vägivallakuritegevuse seletamisel on see, et argielu teooria ei pööra tähelepanu alkoholijoobe tähtsusele, meelelahutusasutustes valitsevale õhkkonnale, ega sotsiaalmajanduslikule kontekstile, milles meelelahutusasutus paikneb (McMurrin jt., 2010). Argielu teooria käsitluse järgi ei ole vahet, kas kurjategija ja ohver kohtuvad restoranis või baaris. Samas on mitmed teadlased leidnud, et meelelahutusasutustes valitsev hedonistlik õhkkond, alkoholijoobes külastajad ja keskkond, milles asutus paikneb on olulised seal esineva vägivalla seletamisel (Measham ja Brain, 2005).

Avalikkuse silmis on meelelahutusasutustes toime pandud vägivallakuritegude puhul suurim roll alkoholil. Alkoholsete jookide omadus inimestes vägivaldset käitumist esile kutsuda on teadustöodes korduvalt kinnitust leidnud. Seos liigse alkoholi tarvitamise ja öise meelelahutamise käigus esineva vägivalla vahel on välja toodud Hughes ja teiste 2008. aastal avaldatud töös. Alkoholijoobe ja vägivallakuritegevuse vahelised seosed on palju keerukamad kui esmapilgul paistab. Alkoholi tarvitamine mõjutab inimeste käitumist, ning tõstab vägivaldsesse konflikti sattumise riski (Graham, 2003; Peterson jt., 1990). Samas sõltub alkoholsete jookide efekt suuresti keskkonnast ja teistest teguritest. Heaks näiteks on laboritingimustes läbi viidud katsed. On leitud, et laboritingimustes on raske alkoholijoobe abil inimestes vägivaldset käitumist esile kutsuda (Taylor, 1993). Lisaks alkoholijoobele on vaja katsealuseid ka ärritada ja keerukatesse olukordadesse panna, alles siis on alkoholi soodustav mõju märgatav.

Alkoholi tarvitamise ja vägivaldsuse vahelisi seoseid kajastavad uuringud võib jagada nelja kategooriasse (Tomsen, 1989). Esimese grupi moodustavad kurjategijate ja alkohoolikutega läbi viidud uuringud. Nende uuringutega on leitud alkoholi liigtarvitamise ja vägivaldsuse vahel esineb tugev positiivne korrelatsioon (Tomsen, 1989). Teise rühma moodustavad sündmuste ja juhtumite analüüsid. Taoliste uuringutega on leitud, et alkoholi tarvitamine suurendab vägivaldsesse konflikti sattumise võimalust ning ohvriks langemise tõenäosust

(Collins, 1982). Kolmanda rühma moodustavad kliinilised uuringud, mis kirjeldavad laboritingimustes läbi viidud eksperimente. Laboritingimustes läbi viidud eksperimentidega on leitud, et alkoholi tarvitamine kutsub esile vägivaldseid emotsioone, aga katsealuseid on vägivalla avaldumiseks vaja erinevate meetoditega provotseerida (Taylor 1983). Neljanda kategooria moodustavad avalikus ruumis alkoholi tarvitamist kirjeldavad uuringud. Taolised uuringud on kas suuremahulised ankeetküsitlused või vaatlused. Selliste uuringutega on leitud, et vägivaldsete konfliktide puhul on keskkonnal alkoholijoobest suurem roll (Clarke, 1985).

Ühes enim tsiteeritud ja suurima mahuga alkoholi ja vägivalla vahelisi seoseid puudutanud uuringus leiti, et alkoholi tähtsus inimese vägivaldseks muutumise puhul on seni arvatust väiksem (Felson jt., 2008). Leiti, et vaid 2,2 protsenti isikutest kes kainelt on rahumeelsed muutuvad joobeseisundis vägivaldseks. Samas kallutab alkohol vägivaldselt käituma isikuid, kes on varasemalt vägivaldselt käitunud, selliseid isikuid oli valimis 15,5 protsenti. Kokku oli seega 13 000 isiku suuruses valimis 17,7 protsenti isikuid kes alkoholi tarvitades võivad muutuda vägivaldseks. Huvitav on asjaolu, et regulaarselt suurtes kogustes alkoholi tarvitavad isikud on isegi kainelt karsklastelt palju vägivaldsemad. Uuring toob selgelt välja ka seose alkoholi tarvitamise ja vägivaldsuse vahel. Selgub, et regulaarselt alkoholi tarvitavate noormeeste puhul esineb kainelt toime pandud vägivalda üle kümne korra rohkem, võrreldes alkoholi mitte tarvitavate noormeestega. 3-12 korda aastas alkoholi tarvitavate isikute ja täiskarsklaste vahel oli vägivalla esinemise tõenäosuses väga väike. Kuid juba kaks korda kuus alkoholi tarvitavate isikute osas on näha märgatavat tõusu vägivaldsuses. Tihedamalt kui kaks korda kuus alkoholi tarvitavate inimeste puhul kasvab vägivalla esinemise tõenäosus võrdeliselt alkoholi tarvitamise tihedusega. Seega ei ole väide, et alkoholi joove põhjustab vägivallakuritegusid päris õige. Õigem oleks väita, et alkoholi tarvitamine on vägivallakuritegevust soodustav tegur ning vägivaldsed inimesed tarvitavad rohkem alkoholi (Felson et. al., 2008).

Erinevad uurijad on leidnud, et keskkond milles alkoholi tarvitamine aset leiab, mõjutab inimese käitumist rohkem kui alkoholijoove (Carpenter ja Armenti 1972, Evans 1986). Esimesed püüded kuritegude ja nende toimumispaikade vahelisis

seoseid leida keskendusid piirkonna vaatele. Uurimiseks võeti aluseks mõni linn või maakond ja võrreldi neid omavahel. Püüti leida põhjuseid miks sarnastes linnades pannakse toime erineval hulgal kuritegusid. Suurt tähelepanu pöörati kogukondade uurimisele ja sotsiaalsele keskkonnale. Alates seitsmekümnendatest on hakatud rohkem tähelepanu pöörama paiga tasandile. Keskendutakse oluliselt väiksematele piirkondadele, näiteks tänavanurgale, mingile konkreetsele aadressile või probleemsele asutusele. Sellist lähenemist kasutatakse põhiliselt linnade kuritegevuse uurimiseks. Kuna vaadeldakse väikseid piirkondi on võimalik lisaks kvantitatiivsetele andmetele koguda ja analüüsida ka konkreetsete paikade kuritegevust kajastavaid kvalitatiivseid andmeid. Ühe suunana hakkas seitsmekümnendatel levima linnaarhitektuuri mõju uurimine. Piiritletud paikade kuritegevust uurides on võimalik võrrelda erinevaid paikasid omavahel või siis ümbritseva suurema piirkonnaga. Paikades toime pandud kuritegevuse uurimine annab kohati suuremate piirkondadega võrreldes erinevaid tulemusi, kuid sobitub hästi mitmete olemaolevate kriminoloogiliste teooriatega. Empiirilised uuringud kinnitavad, et paikadel on kuritegevust mõjutava tegurina oluline roll (Clarke 1993; Barr ja Pease, 1990; Clarke, 1992; Eck, 1993; Clarke ja Weisburd, 1994). Meelelahutusasutuste puhul on leitud, et halvasti ventileeritud asutuses viibimine ei ole mitte ainult tervisele kahjulik, vaid mõjutada inimesi ka vägivaldsemalt käituma (Graham jt., 2006a). Samamoodi mõjuvad kitsad tingimused, kehv valgustus, räpasus, suitsetamine siseruumides, ning muud korralduslikud probleemid (Graham jt., 2006a; Homel jt., 2004; Quigley, Leonard ja Collins, 2003; Macintyre ja Homel 1997). Sotsiaalsed keskkonna tingimused on füüsilistest palju raskemini mõõdetavad. Parimaid tulemusi annavad siin vaatlused ja ankeetküsitlused. Sotsiaalse keskkonna kujunemisel mängivad rolli asutuse külastajad, asutuse töötajad, füüsiline keskkond ja laiem sotsiaalne kontekst. On leitud, et vastassugupoole tähelepanu tekitab noortes meestes, kes on vägivallakuritegusid põhiliselt toime panev kontingent, frustratsiooni, mida agressiivsuse väljendamisega maandada püütakse (Homel jt., 1992). Vastassugupoole tähelepanu eest võitlemisele lisab hoogu erinevate mängude tõttu tekkiv võistlusmoment (Homel jt., 1992). Omavaheline võistlemine tekitab olukordi, kus konfliktide tekkimine on kerge. Samas võib ka igavus suurendada

vägivalda. On leitud, et meelelahutusasutustes, mis pakuvad küllastajatele kvaliteetseid ja hästi planeeritud meelelahutamise võimalusi, pannake toime vähem vägivallakuritegusid (Graham jt., 1980; Tomsen jt., 1991.) Meelelahutusasutuse töötajatel ja juhtidel on sotsiaalse õhkkonna kujundamisel oluline roll. Parker ja Rehburn (1995) ning Pernanen (1991) leidsid, et nõrgenenud normatiivsed piirangud võivad esile kutsuda selektiivse kontrolli kaotamise oma käitumise üle, mis suurendab oluliselt kuritegude toimumise tõenäosust. Sotsiaalset õhkkonda mõjutab ka küllastajate keskmine vanus ja joooste (Graham jt., 2006b). William A. Pridemore ja Tony H. Grubestic järeldasid 2011 aastal avaldatud geniaalses töös, et meelelahutusasutustes kehtivad lõdvad sotsiaalsed normid on üheks vägivallakuritegude hulka suurendavaks võtmefaktoriks. Meelelahutusasutustes valitsevast sotsiaalsest keskkonnast ja meelelahutusasutusi küllastavatest inimestüüpidest annab hea ülevaate Mary McMurrani ja teiste 2010. aastal avaldatud mahukas uuring. Selles leiti, et sotsiaalse kasu saamise eesmärgil toime pandud ehk ekspressiivsete vägivallakuritegude puhul on toimepanija enne kuriteo sooritamist keskmiselt 8.5 tunni jooksul alkoholi tarvitanud. Keskmiselt tarvitati selle aja jooksul 350 ml puhast alkoholi. Enamik vahejuhtumeid leidis aset ajavahemikul 23:00 kuni 02:00. Üle poolte juhtumite puhul olid ründaja ja ohver olid omavahel tuttavad ja nende vahel oli juba varasemast vihavaen. Suure osa kogu grupist moodustasid sõbrale appi läinud ja sel teel konflikti sattunud isikud, ja solvangule reageerinud isikud. Ekspressiivsete vägivallakuritegude puhul on oluline, et enamik kurjategijatest ei tunne hilisemalt kahetsust. Kahetsuse puudumist toetavad ühiskonnas levinud hoiakud vägivalda suhtes (Messner ja Rosenfeld, 1999). Enamik uuringus osalejatest kinnitasid, et nad ei saanud peale vägivaldse teo toime panemist mingisuguse hukkamõistu osaliseks ja neile tundus, et nende reputatsioon paranes tänu sellele. Enesekaitse motiivil vägivaldsesse konflikti sattunud isikute grupp oli alkoholi tarvitanud lühemat aega. Keskmiselt 5,5 tundi, ning selle aja jooksul tarvitati keskmiselt 310 ml alkoholi (McMurrani jt., 2010). Enesekaitse ajendil vägivalda kasutanud isikute grupis oli kahetsuse tundmine üsna levinud. Suur osa grupist oli enda peale vihane, et ei suutnud konflikti rahumeelselt lahendada. Meelelahutusasutustes vägivaldsesse konflikti sattunud

isikud jagatakse teaduskirjanduses nelja rühma (Graham ja Wells 2003). Konflikte vältivad inimesed - käivad baaride lõbutsemas ja väldivad vägivaldseid konflikte. Heategijad „*necessary evil fighters*“ – satuvad kaklustesse, sest ei olnud teist valikut. Näiteks keegi ütles tüdrukule midagi halvasti või sattusid rünnaku ohvriks. Enda sõnade kohaselt tunnevad enamast hiljem kahetsust juhtunu pärast (McMurrin jt., 2010). Vimmapõitlejad „*grievance fighters*“ - sarnane eelmise grupiga, kuid kahetsust see grupp üles ei näidanud ja oli arvamisel, et vägivald on probleemide lahendamisel õige (McMurrin jt., 2010). Hobikaklejad „*recreational fighters*“ - isikud, kes sihilikult norivad tüli. Peale juhtumit see grupp kahetsust ei tundnud, pigem valdas neid uhkus - nad tähtsustavad võitmist (McMurrin jt., 2010). Meelelahutusasutustega seonduva vägivalda puhul on kõige suurem roll nn. hobikaklejal ja vimmapõitlejal. Nemad muudavad oma käitumisega õhkkonna pingeliseks ja loovad võimalused vägivaldsete konfliktide tekkeks. Ülejäänud gruppidest eristab neid kahetsuse puudumine. Seda saavad oma töös arvesse võtta õiguskaitseorganid ja meelelahutusasutuse personal, pöörates sellistele isikutele suuremat tähelepanu.

Meelelahutusasutuste ja vägivaldlikuritegevuse vahelisi seoseid analüüsid tuleb tähelepanu pöörata ka piirkonna sotsiaalsele struktuurile. On leitud, et nõrk sotsiaalne organiseeritus mõjutab ekspressiivsete vägivaldlikuritegude hulka olulisel määral (Ceccato, 2009). Eesti ühiskonna näol on tegemist paarkümmend aastat tagasi väga suure muudatuse läbi teinud ühiskonnaga. Koos 1991. aastal taastatud iseseisvusega toimusid Eestis suured sotsiaalsed ja poliitilised muudatused, mis löid segi ühiskonna struktuuri ja vähendasid inimeste kindlustunnet (Saar, 2004). See tõi kaasa raskete isikuvastase kuritegude arvu tõusu üheksakümnendatel aastatel. Raskete isikuvastaste kuritegude hulk on alates üheksakümnendate keskpaigast langenud, kuid püsib siiani euroopa riikidega võrreldes kõrgel tasemel (Saar, 2004). See on märk ühiskonnas valitsevate normide nõrkusest ja korratusest (Measham ja Brain, 2005). Inimeste turvatunne näib olevat väga emotsionaalne näitaja, mis tugevalt seotud harva esinevate raskete isikuvastaste kuritegudega, seetõttu ei saa seda pidada usaldusväärseks ühiskonnas valitsevate normide näitajaks. Eesti elanike turvatunne on alates üheksakümnendate algusest pidevalt tõusnud (Mõtus, 2011). Ühiskonnas

valitsevat ebavõrdsust hinnatakse Eestis keskmiseks (Gini indeks 0,313 Statistikaamet 2009), kuid see on märgatavalt suurem kui teistes euroopa riikides. Ühiskonnas valitsev ebavõrdsus ja sotsiaalne organiseerimatus on otseses seoses ekspressiivsete vägivallakuritegude hulgaga (Ceccato, 2009) – mida suurem ebavõrdsus ja organiseerimatus, seda rohkem pannakse toime ekspressiivseid vägivallakuritegusid. Eestis ei ole ebavõrdsuse vähenemist lähiajal oodata, pigem prognoositakse ebavõrdsuse suurenemist üha kiirenevas tempos (Ceccato, 2009).

Meelelahutusasutustes ja nende lähiümbruses toime pandud vägivallakuritegude suurt hulka on väga erinevalt seletatud. Algselt prooviti leida ühte konkreetset põhjust, kuid ikka ja jälle jõuti arusaamale, et iga faktor on seotud teistega ja ekspressiivse vägivallakuritegevuse puhul tuleb adekvaatse tulemuseni jõudmiseks käsitleda paljusid faktoreid koos. Kui vaadelda paiga tasandit, on olulisemad meelelahutusasutustes esinevat vägivallakuritegevust mõjutavateks teguriteks alkoholihoove ja keskkonnatingimused. Keskkonna tingimuste alla kuuluvad siin sotsiaalse ja füüsilise keskkonna omadused, mis mõjutavad inimesi vägivaldselt käituma. Vaadeldes mingit piirkonda ja seal asuvate meelelahutusasutuste juures keskmiselt toime pandud vägivallakuritegude hulka, tõusevad esile piirkonna ja seal elava kogukonna omadused, näiteks sotsiaalmajanduslik olukord, kultuuriline taust, sotsiaalne ebavõrdsus ja valitsevad normid.

2. MEELELAHUTUSASUTUSTE MÕJU HINDAMINE VÄGIVALLAKURITEGEVUSELE TARTU LINNAS

2.1. Ülevaade Tartu linna meelelahutusastest

Käesolevas töös on meelelahutusasutused piiritletud kahe omaduse järgi. Meelelahutusasutusteks loetakse asutused mis on avatud öisel ajal ja mille põhitegevuseks on alkoholsete jookide serveerimine ja külastajatele erinevate meelelahutamise võimaluste pakkumine. Sellisteks asutusteks on ööklubid, pubid ja baarid. Enamik Tartu linna ööklubidest avavad ukсед õhtul kell 23:00. Samas sulgevad mitmed restoranid ja muud töö temaatikaga mitte haakuvad asutused kell üks öösel. Seetõttu käsitletakse käesolevas töös meelelahutusasutustena vaid asutusi, mis on vähemalt ühel päeval nädalas avatud kauem kui kella üheni öösel. Enamus Tartu linna ööklubisid sulgeb ukсед kell 05:00 varahommikul. Mitmed kesklinna pubid on avatud kella kuueni. Vaid üksikud asutused on avatud kella seitsmeni või kauem. Lähtudes meelelahutusasutuste lahtiolekuaegadest, uuritakse meelelahutusasutuste mõju vägivallakuritegevusele vaid ajavahemikul kella üheteistkümnest õhtul kuni kella kuueni hommikul.

Töö määratluse järgi meelelahutusasutusteks liigitatud asutused jagunevad ööklubideks, pubideks ja baarideks. Ööklubide ja pubide ning baaride olulisemaks erinevuseks on see, et ööklubides on tantsupõrand ja muusikat mängib diskor. Ööklubides ei serveerita toitu, ega suupisteid. Pubides ja baarides enamasti tantsupõrand puudub, või on see väga väike, muusikat mängitakse tavaliselt helisalvestistelt (<http://www.britannica.com>, välja otsitud 23.12.2011). Pubid ja baarid erinevad eelkõige toidu serveerimise ja üldise atmosfääri osas. Pubides serveeritakse toitu ja valitseb rahulikum atmosfäär. Baarides serveeritakse vaid suupisteid või puudub toidu serveerimine täielikult. Atmosfäär on baarides tavaliselt kärarikas - mängib vali muusika. Mitmetes pubides ja baarides on

võimalik sportlikult aega veeta, enamasti lauamängude näol või televiisori vahendusel (<http://www.britannica.com>, välja otsitud 04.11.2011).

Tartu meelelahutusasutuste puhul moodustavad kõige selgemini eristuva grupi ööklubid. Tartu linnas on kaksteist ööklubi (Majandus- ja Kommunikatsiooniministeerium). Tartu linnas asuvad ööklubid on suuruse poolest väga erinevad. Üldistatult võib öelda, et nad jagunevad dihhotoomselt suurteks ja väikesteks. Suurte ööklubide näol on tegemist nõ. keskvoolu klubidega. Vaatamata väikestele erinevustele programmis ja sihtgrupis, on tegemist üsna sarnaste asutustega. Väiksemate ööklubide puhul on tavapärane spetsialiseerumine kindlale sihtgrupile. Näiteks võib tuua Genialistide klubi ja Rokiklubi.

Teine selgesti eristuv grupp tartu meelelahutusasutuste hulgas on pubid ja baarid. Pubisid ja baare käsitletakse käesolevas töös koos. Vaatamata kirjanduses esinevatele selgetele erinevustele, on nad tihti äravahetamiseni sarnaste omadustega. Segadust suurendab ka asjaolu, et mitmed pubid toimivad päeval toitlustusasutustena ja öösel muutuvad peamiselt vaid alkohoolseid jooke ja suupisteid pakkuvateks baarideks. Tartu linnas on kakskümmend üheksa publi ja baari, mis on avatud kauem, kui kella üheni öösel ja vastavad seega käesolevas töös antud meelelahutusasutuse kirjeldusele.

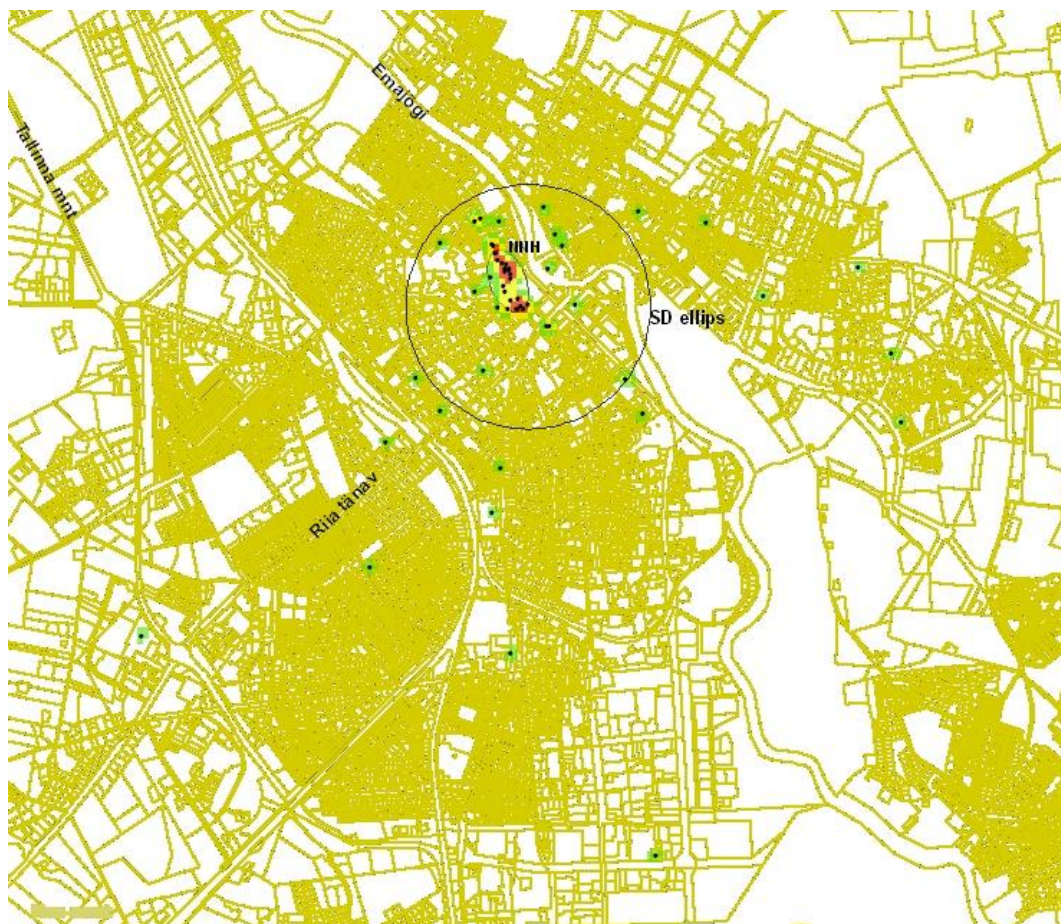
2008 aastal jõustunud Alkoholiseaduse muudatus lubab alkohoolseid jooke müüa kella kümnest hommikul kuni kella kümneni õhtul. Piirang ei kehti vaid kohapeal tarbimiseks müüdüd alkoholi puhul (Alkoholiseadus, RT I, 08.03.2012, 2). Tänu seadusemuudatusele saavad kauplused ja kioskid alkohoolseid jooke müüa vaid hommikul kella kümnest kuni õhtul kella kümneni. Kiirtoidukohtadel on võimalik alkoholi müüa kohapeal tarbimiseks, seetõttu muutis alkoholiseaduse muudatus olulisel määral kiirtoidukohtade rolli. Lisaks toidule, on kiirtoidukohtadest võimalik ka alkohoolseid jooke ööpäev läbi osta. Kiirtoidukohad on käesolevas töös kaasatud võrdluseks kasutatavasse gruppi. Mitmetes teadustöodes tuuakse välja, et meelelahutusasutuste ümbruses on kõrgem vägivallakuritegevuse tase võrreldes kõikide alkoholi müügiga tegelevate asutustega (Roncek ja Murray, 2008). Põhjuseks tuuakse meelelahutusasutuste sotsiaalne ja füüsiline keskkond.

Meelelahutusasutustega võrreldakse vaid neid kiirtoidukohtasid, mis on avatud kauem kui kella üheni öösel ja kus müüakse alkohoolseid jooke. Mõningal määral mõjutab kiirtoidukohtade võrdusmaterjalina kasutamist asjaolu, et mitmed neist asuvad suurte ööklubide kõrval. Seetõttu võib ööklubide mõju kanduda ka kiirtoidukohtadele. Ööklubi Maasika läheduses on kaks kiirtoidukohta. Ööklubide Tallinn ja Ahi kõrval asub üks kiirtoidukoht.

Kiirtoidukohtadega samasse gruppi on paigutatud ka kasiinod. Kasiinod erinevad pubidest, baaridest ja klubidest seetõttu, et neid külastavate inimeste põhitegevuseks on hasartmängude mängimine. Vastavalt uuringutele esineb kasiinodes vägivallakuritegevust vähem kui pubides, klubides ja baarides tavapäraselt (Stitt, Nichols ja Giacomassi, 2003). Põhjusena on välja toodud kasiinodes toimuvat hasartmängude mängimist. Kindel eesmärgipärane tegevus vähendab vägivallakuritegevust kasiinodes (Stitt, Nichols ja Giacomassi, 2003). Tartu linnas on neli kasiinot, mis paiknevad väga hajusalt. Kesklinna piirkonnas, Riia-Turu ristmiku ärikvartalis, linna servas asuva Lõunakeskuse juures ja Annelinnas (www.ehkl.ee välja otsitud 10.11.2011).

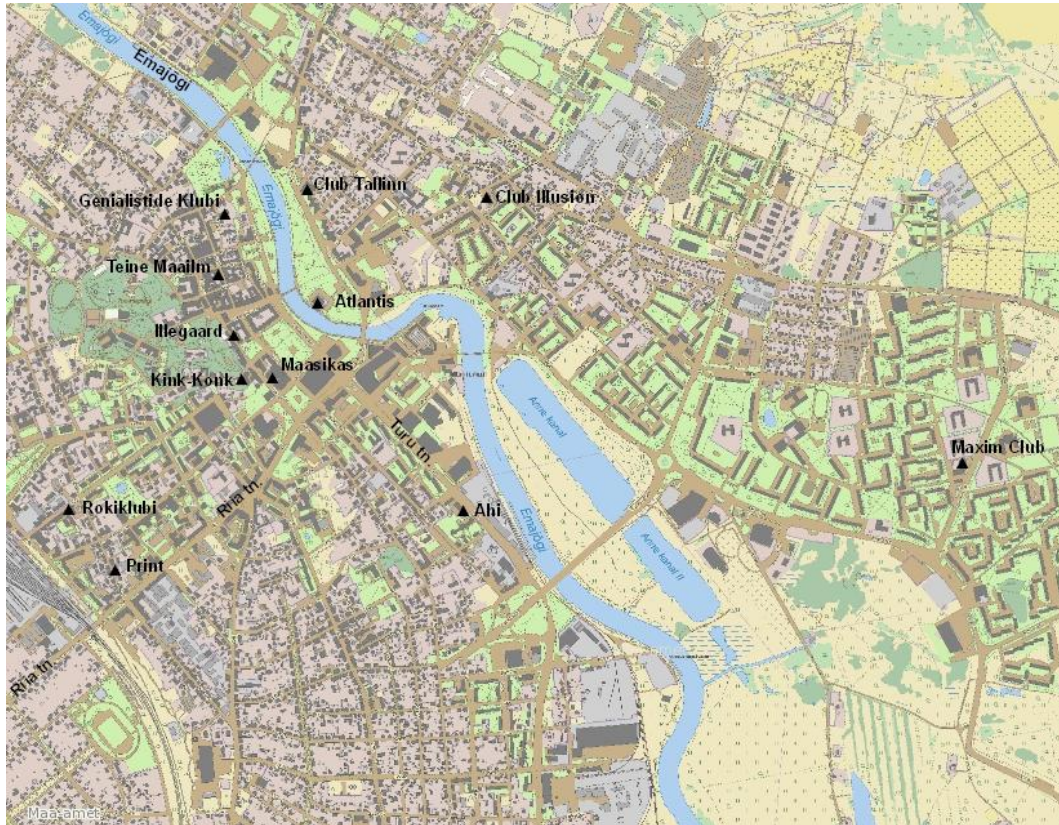
Meelelahutusasutuste ruumilisel analüüsil on kasutatakse CrimeStat III kriminaalanalüüsi programmi. CrimeStat III on ruumilise statistika programm, mis on loodud kuritegude sündmuspaiga põhiseks analüüsiks (Smith ja Bruce, 2008). Programmi on võimalik sisestada kuritegude toimumiskohad, ning saadud tulemusi on võimalik GIS (geograafiline info süsteem) programmide abil kuvada ja kaardile kanda, CrimeStat III ühildub ArcGis, MapInfo ja Surfer programmidega (Smith ja Bruce, 2008). Töös kasutatud programmi CrimeStat III funktsioonid on ülevaatlikult esitatud lisas 1. Käesolevas töös on kasutatud CrimeStat III programmi väljundite visualiseerimiseks programme ArcMap ja MapInfo. Mõlema programmi puhul on kasutatud vabavaralisi prooviversioone. GIS programmidesse on Maa-ameti kaardiserverist laetud Eesti baaskaart. Kõikidel väljatrukkidel GIS programmist, millel on kujutatud maa-ameti serverist laetud kaarte, on alumises vasakus nurgas nähtav teenusesse integreeritud kiri „Maa-amet“, mis viitab kaartide päritolule ja Maa-ameti varalistele õigustele.

Tartu linna meelelahutusasutuste ruumilisel analüüsi selgub, et väga suur osa neist on koondunud kesklinna piirkonda. Kõige rohkem asub meelelahutusasutusi raekoja platsi ümbruses ja vanalinnas (joonis 1.). CrimeStat tarkvara abil joonistatud standardhälbe ellipsi mõlemad poolteljed on peaaegu sama pikad. Pikema pooltelje pikkus on 830 meetrit ja lühema pikkus on 827 meetrit. Saadud ellipsi ekstsentrilisus on väike, seetõttu võib seda ellipsit käsitleda ringjoonena. Väike ekstsentrilisus näitab, et meelelahutusasutuste kauguste standardhälve tsentrist on igas suunas peaaegu sama suur. Lähima naabri hierarhiline klasterdamine (NNH) loob ühe ellipsi vanalinna ja raekoja platsi piirkonda. NNH tulemusel saadud ellipsi poolteljed pikkusega 122.5 ja 221 meetrit. Tartu linna meelelahutusasutused on tugevalt koondunud kesklinna piirkonda, järgides oma paiknemisel kesklinna kommertsrajooni.



Joonis 1. Tartu linnas asuvad meelelahutusasutused koos standardhälbe, lähima naabri analüüsi teel saadud ellipsi (NNH) ja tuumatiheduse kaardiga. (Allikad: Majandus- ja Kommunikatsiooniministeerium, autori koostatud)

Tartu linna ööklubid paiknevad linnasüdamest mõnevõrra eemal. Raekoja platsi ümbrusest võib leida vaid väikseid kindlale sihtrühmale orienteeritud klubisid. Kõik suuremad keskvoolu klubid asuvad linnasüdamest eemal. Ööklubid Atlantis ja Maasikas asuvad raekoja platsist paarisaja meetri kaugusel. Ööklubi Tallinn asub raekoja platsist umbes poole kilomeetri kaugusel. Ahi ja Illusion paiknevad umbes kilomeetri kaugusel raekoja platsist (joonis 2). Ööklubide paiknemine linnasüdamest eemal toob kaasa suurte inimhulkade liikumise öises linnas. Ööklubide vahelistel aladel on palju parke, mis on öisel ajal inimtühjad ja enamasti valgustamata. Selline keskkond soodustab vägivallakuritegude toimumist (Clarke, 1997).



Joonis 2. Tartu linnas asuvad ööklubid. (Allikad: Majandus- ja Kommunikatsiooniministeerium, autori koostatud)

Tartu linnas on 29 publi ja baari, mis liigituvad käesoleva töö määratluse järgi meelelahutusasutuseks (Majandus- ja Kommunikatsiooniministeerium). Valdav enamus pubidest ja baaridest asub Raekoja platsi ümbruses ja vanalinna piirkonnas. Vaid üksikud pubid asuvad Raekoja platsist kaugemal kui pool kilomeetrit (joonis 3).

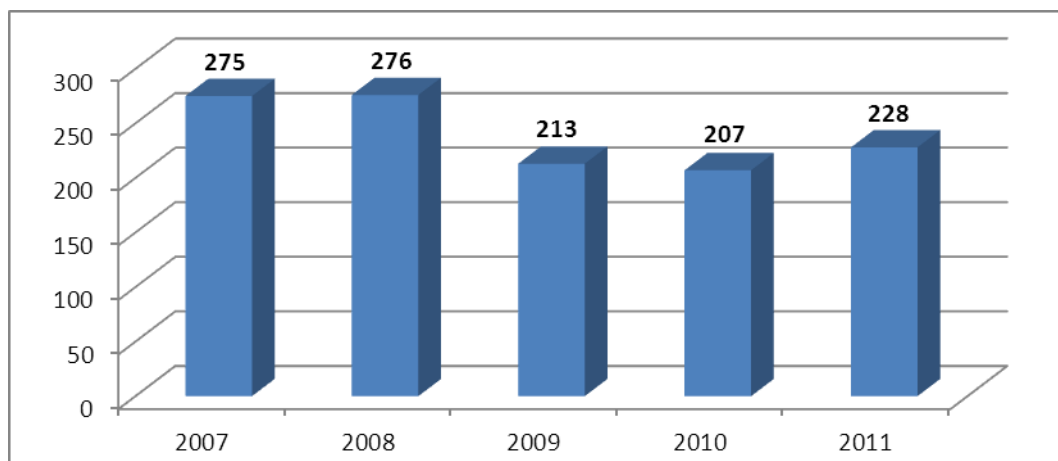


Joonis 3. Tartu linna pubid ja baarid. (Allikad: Majandus- ja Kommunikatsiooniministeerium, autori koostatud)

2.2. Tartu linna avalikus ruumis toime pandud kehaliste väärkohtlemiste ja avaliku korra raskete rikkumiste analüüs

Vägivallakuritegude üldhulga poolest on Tartu maakond Harjumaa ja Ida-Virumaa järel kolmandal positsioonil. Seevastu Tartu linnas pannakse 100 000 elaniku kohta toime vähem vägivallakuritegusid kui teistes Eesti suuremates linnades. 2011 aasta esimesel poolaastal pandi Tartu linnas 100 000 elaniku kohta toime 13 kehalist väärkohtlemist. Tallinnas oli samal ajaperioodil kehaliste väärkohtlemiste hulk 100 000 elaniku kohta 19 (Borodin, Klein ja Sepp 2009, Kuritegevuse kuuülevaade 2011 esimene poolaasta).

Avalikus ruumis toime pandud kehalise väärkohtlemise ja avaliku korra raske rikkumise koosseisud on omavahel sarnased (käesolevas töös, lk 20), sel põhjusel käsitletakse neid koos. Kui kehalisi väärkohtlemisi ja avaliku korra raskeid rikkumisi eraldi vaadelda, jõuaksime viimaste aastate kriminaalstatistikat analüüsides tulemuseni, et kehaliste väärkohtlemiste hulk on tõusnud, kuid avaliku korra raskete rikkumiste hulk langenud. See informatsioon ei ütle midagi avalikus ruumis toime pandud vägivallakuritegevuse trendide kohta. Analüüsides Tartu linna avalikus ruumis toime pandud kehalisi väärkohtlemisi ja avaliku korra raskeid rikkumisi, selgub, et 2007.-dal ja 2008.-dal aastal pandi neid võrreldes järgnevate aastatega toime oluliselt rohkem. 2010.-dal aastal pandi kehalisi väärkohtlemisi ja avaliku korra raskeid rikkumisi toime viimast viit aastat võrreldes kõige vähem. 2011.-dal aastal toimus väike tõus, kuid tase jäi siiski 2007.-dal ja 2008.-dal aastal registreeritust madalamaks (graafik 2).



Graafik 2. Tartu linna avalikus ruumis toime pandud registreeritud kehalised väärkohtlemised ja avaliku korra rasked rikkumised 2007-2011. (Allikas: Politsei- ja Piirivalveamet. Autori koostatud).

Tartu linna avalikus ruumis toime pandud kehaliste väärkohtlemiste ja avaliku korra raskete rikkumiste kohta pole autorile teadaolevalt kvalitatiivseid uuringuid tehtud. Antud kuritegude profiili aitavad avada üle-eestilised uuringud ja justiitsministeeriumi poolt avaldatud kuritegevuse aasta kokkuvõtted. Üheks põhjalikumaks vägivallakuritegevust puudutavaks üle-eestiliseks uuringuks võib pidada 2009. aastal avaldatud kehaliste väärkohtlemiste analüüsi, mis hõlmab aastaid 2004-2008. Väärtuslikuks materjaliks on ka ohvriuuringud. Ohvriuuringute tugevuseks on see, et ohvriuuringutes kajastuvad ka kuriteod mille ohver politsei poole ei pöördunud. Käesoleva töö konteksti arvestades tuleb silmas pidada, et enamikes uuringutes kajastuvad lisaks avalikes kohtades toimunud juhtumitele ka piiratud ligipääsuga paikades toime pandud kuriteod.

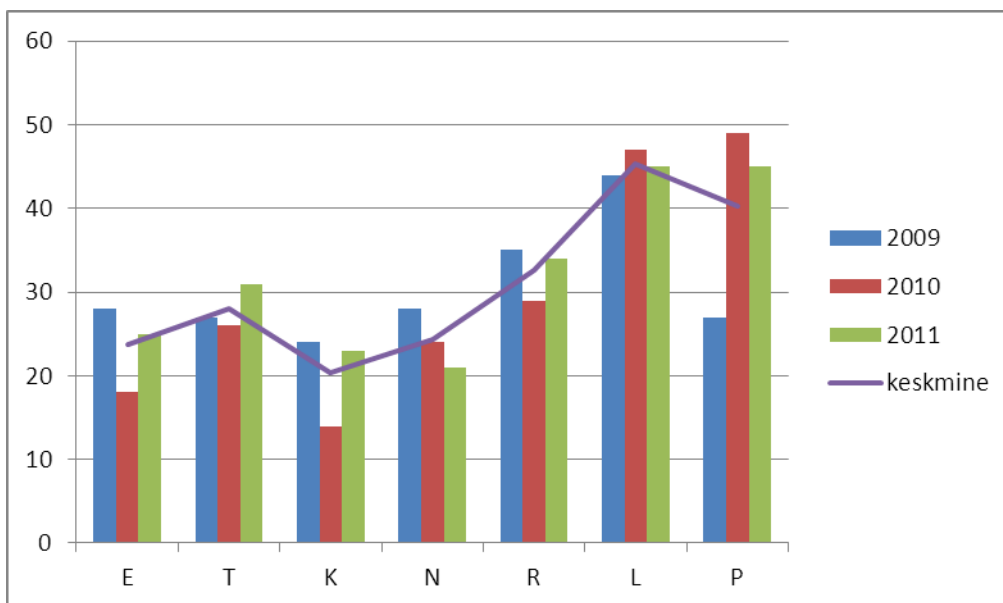
Vägivalla kuritegude profiili uurides selgub, et kõige rohkem panevad vägivallakuritegusid toime noored meessoost isikud. Tavapärane on ohvri ja toimepanija kuulumine samasse vanusegruppi. Sellest tulenevalt on ohvrite hulgas kõige rohkem noori meessoost isikuid. Vanuse suurenedes selline vahekord muutub. Noorte puhul on naissoost ohvrite osakaal väga väike, kuid umbes kolmekümnendatest eluaastatest ületab naissoost ohvrite hulk meessoost ohvrite

hulga ja saavutab oma haripunkti kolmekümne viienda eluaasta juures (Borodin, Klein ja Sepp, 2009). Sotsiaalseid gruppe vaadeldes saab riskirühmadena välja tuua töötud ja õpilased. Õpilased panevad vägivallakuritegusid toime rohkem avalikes kohtades, töötud vägivallatsevad pigem eluruumides (Borodin, Klein ja Sepp, 2009). Siit võib järeldada, et avalikus ruumis toime pandud vägivallakuritegude puhul on suurem roll noortel. Nooruki eas kujunevad välja inimese väärtushoiakud mis mõjutavad tema käitumist terve elu jooksul. On leitud, et hoiakud ja ühiskonnas valitsevad normid mõjutavad vägivallakuritegude hulka olulisel määral (Messner ja Rosenfeld, 1999), seetõttu on avalikus ruumis toime pandud vägivallakuritegevusega võitlemine äärmiselt oluline üleüldise vägivallataseme langetamiseks. Vägivallakuritegude profiili analüüsidest selgub, et toimepanija vanuse suurenedes kandub vägivald avalikest paikadest enam eluruumidesse ja muudesse piiratud ligipääsuga paikadesse. Ohvriteks on toimepanija vanuse suurenedes üha suurema tõenäosusega pere liikmed või tuttavad (Ahven jt., 2011).

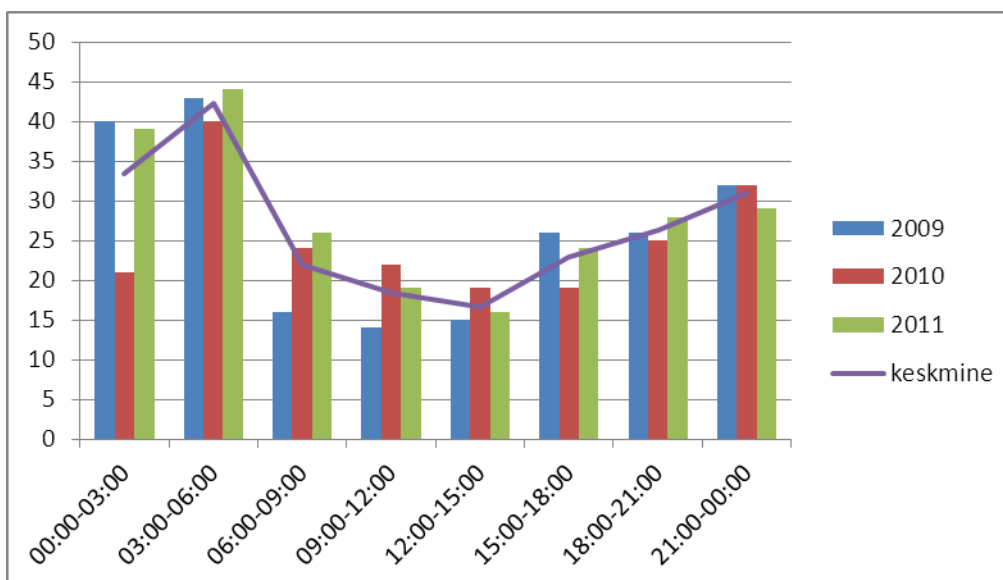
Umbes pooled vägivallakuriteo toime pannud isikud tegutsesid üksi, veerandil juhtudest oli ründajaid 2 ja ülejäänute puhul oli neid kolm või rohkem (Ahven jt., 2011). 36,6% juhtudest tundis ohver vägivallatsejat. Võrreldes teiste riikide uuringutega, tunneb Eestis ründajat suurem osa kannatanutest. Oma roll selles võib olla eestlaste alkoholi tarvitamise kultuuril. Tarbitakse suuri alkoholi koguseid ja põhiliselt kangeid alkoholiseid jooke (Bye, 2008). Tugeva joobe tulemusena halveneb inimeste võime konfliktsituatsioone vältida ja tekivad tülid. Enamast viibitakse alkoholi tarvitamise ajal koos sõprade või tuttavatega ja see võib ka olla põhjuseks, mis paljud konfliktid sõprade vahel aset leiavad (Ahven jt., 2011). 20,4% ohvritest arvas, et konflikti põhjuseks oli varasem tüli. 63% rünnaku ohvriks langenutest sai vigastada (Ahven jt., 2011). Vägivallajuhtumitest 17,2% puhul teatati politseile. Seda tegi kas ohver ise või mõni sündmust pealt näinud inimene. Erinevate rahvuste osas esineb siin küllaltki suuri erinevusi. Eestlased teavitasid politseid 19,2% juhtudest ja mitte eestlased 12,3% juhtudest (Ahven jt., 2011). Võrreldes teistes riikides läbi viidud uuringutega, kaasatakse Eestis politseid väiksema osa vägivallajuhtumite puhul. Austraalias 2000. aastal avaldatud mahukas uuringus leiti, et umbes 30 protsenti alkoholi- või narkojoobes

ründaja ohvritest pöördub politseisse (Bryant ja Williams, 2000). Samas meelelahutusasutustes toimunud rünnakute puhul teavitatakse politseid oluliselt harvem. Suurbritannias läbi viidud uuringu tulemusel leiti, et vaid 14,8 % pubis või baaris toime pandud vägivallakuriteo ohvritest pöördus politseisse (Maguire ja Nettleton, 2003; Doherty ja Roche 2003). Avalikus ruumis toime pandud kuritegude puhul mõjutavad politsei kaasamist põhiliselt alkoholijoobes isikute suur osakaal ja kuriteo asjaolud. Alkoholijoobe mõjutab politseile juhtumist teavitamise tõenäosust mitmel moel. Kõige olulisemaks põhjuseks on alkoholi mõju inimeste probleemide lahendamise võimele ja loogikale. Tugevas joobes ohvrid ei taipa tihti politseid juhtunust teavitada või teevad seda hiljem (Bryant ja Williams, 2000). Alkoholijoobes ohvrite puhul on tavapärane tugeva ärrituse esinemine juhtumi järgselt. Ärritatud olekus ohvril on raske oma emotsioone vaos hoida ja ta võib seetõttu ise toime panna mõne kuriteo, mille tõttu ta eelnevast sündmusest politseid teavitada ei julge (McMurrin jt., 2010). Avalikus ruumis toime pandud vägivallakuritegude puhul on toimepanija ohvrile enamikel juhtudel võõras. Sel põhjusel arvab ohver, et politsei kaasamine pole otstarbekas, kuna kuriteo sooritanud isiku leidmine ei ole tõenäoline (Bryant ja Williams, 2000).

Tartu linna avalikus ruumis pannakse kõige rohkem avaliku korra raskeid rikkumisi ja kehalisi väärkohtlemisi toime reedel, laupäeval ja pühapäeval (graafik 3). Alates neljapäevast hakkab vägivallakuritegude hulk tõusma ja haripunkt saavutatakse laupäeval. Pühapäeval pannakse avaliku korra raskeid rikkumisi ja kehalisi väärkohtlemisi toime pisut vähem kui laupäeval, kuid siiski oluliselt rohkem kui teistel öödel. Nädalapäevade lõikes vägivallakuritegude üle arvestuse pidamine on mõningal määral eksitav, sest nädalapäevade vahetumine ei lange vägivallakuritegevuse tsüklitega kokku. Kuupäeva järgi pühapäeval toime pandud kuriteod on suures osas toime pandud pühapäeva varahommikul (Borodin, Klein ja Sepp, 2009), seega laupäeval alanud pidutsemise käigus. Kui vaadelda avaliku korra raskete rikkumiste ja kehaliste väärkohtlemiste dünaamikat päeva lõikes, on näha, et alates lõunast hakkab nende hulk tõusma ja saavutab oma haripunkti varastel hommikutundidel (graafik 4).



Graafik 3. Tartu linna avalikus ruumis aastatel 2009-2011 toime pandud kehalised väärkohtlemised ja avaliku korra rasked rikkumised nädalapäevade lõikes. (Allikas: Politsei- ja Piirivalveamet, registreeritud kuriteod)



Graafik 4. Tartu linna avalikus ruumis aastatel 2009-2011 toime pandud kehalised väärkohtlemised ja avaliku korra rasked rikkumised ajalises mõõtmes. (Allikas: Politsei- ja Piirivalveamet, autori koostatud).

Kui vaadelda kellaaegasid ja kuupäevi koos, siis joonistuvad selgelt välja kõige probleemsemad kellaajad ja nädalapäevad. Tartu linna avalikus ruumis pannakse kõige rohkem avaliku korra raskeid rikkumisi ja avalikus kohas toimunud kehalisi väärkohtlemisi toime laupäeva ja pühapäeva öösel. See on aeg kui suur osa inimestest maandab nädala jooksul kogunenud pingeid pidutsedes ja erinevaid meelelahutusasutusi külastades. Kõikidest Tartu linna avalikus ruumis toime pandud kehalistest väärkohtlemistest ja avaliku korra rasketest rikkumistest 29% on toime pandud laupäeva ja pühapäeva öösel (Lõuna Politseiprefektuur).

Aastatel 2009-2011 registreeriti Tartu linna avalikus ruumis 648 avaliku korra rasket rikkumist ja kehalist väärkohtlemist. Meelelahutusasutuste mõju välja selgitamiseks uuritakse vaid ajavahemikul 23:00-06:00 toime pandud kuritegusid. Selliseid kuritegusid oli valimis 350.

Tänu Politsei- ja piirivalveameti poolsele sündmuste geokodeerimise spetsiifikale, on võimalik väheste tööoperatsioonidega eristada koordinaadid, millel on toime pandud enim kuritegusid. Politsei kasutab sündmuste geokodeerimisel enamasti kindlaks määratud X,Y koordinaate. Igale aadressile on määratud oma koordinaadid ja kõik sündmused mis vastaval aadressil toime pannakse saavad samad X,Y koordinaadid, vaatamata sellele, et tegelikult jaotuvad samal aadressil toime pandud kuriteod terve katastriüksuse ulatuses. Selline kodeerimismeetod ei ole küll alati täpne, kuid lihtsustab oluliselt andmete töötlemist ja võimaldab ka ilma spetsiaalset tarkvara kasutamata järjestada punktid neil registreeritud sündmuste arvu järgi. Kasutades CrimeStat tarkvara funktsiooni *Mode*, on leitud koordinaadid millel on ajavahemikul 23:00 kuni 06:00 toime pandud enim kehalisi väärkohtlemisi ja avaliku korra raskeid rikkumisi (joonis 4).



Joonis 4. Tartu linna avalikus ruumis aastatel 2009-2011 toime pandud kehalised väärkohtlemised ja avaliku korra rikkumised ajavahemikul 23:00-06:00, kasutades Crimestat III funktsiooni mode. (Allikad: Politsei- ja Piirivalveamet, autori koostatud)

Kaardil kujutatud punktide suurus on seotud vastavatel koordinaatidel toime pandud sündmuste hulgaga. Jooniselt 4 on näha, et koordinaadid, millel on enim uuritavaid kuritegusid toime pandu, on koondunud kesklinna. Viiel punktil on registreeritud üle kümne kuriteo (12-21), kõik need punktid asuvad kesklinna piirkonnas. Kõige rohkem kuritegusid registreeriti koordinaatidel, kus asub Küüni 7 ärihoone. Selles hoones paiknevatest asutustest on uuritaval ajavahemikul avatud Ööklubi Maasikas, Ristiisa pubi ja kiirtoidukoht Fasters. Registreeritud kuritegude hulga poolest järgnevad aadressid Narva mnt. 27, Narva mnt. 2,

Raatuse 88a ja Munga-Ülikooli ristmik. Esimesel kahel aadressil paiknevad vastavalt ööklubi Tallinn ja ööklubi Atlantis. Aadressil Raatuse 88a asub Raatuse Gümnaasium, kuid seal kõrval asub ööklubi Illusion. Munga-Ülikooli tänavate ristmiku esile kerkimine on seotud Ülikooli tänaval toime pandud vägivallakuritegude suure hulgaga. Öisel ajal liigub Ülikooli tänavat mööda palju inimesi. Selle tänava ääres asub ka piirkonda suurel hulgal inimesi tõmbav ööklubi Maasikas. Osad Ülikooli tänaval toime pandud kuriteod on algandemetes täpse aadressita, sellised kuriteod on paigutatud Munga ja Ülikooli tänavate ristumiskohta, sest sealt algab Ülikooli tänav.

Kuuel punktil on registreeritud 4-8 kuritegu. Kuuest punktist kolm asuvad linnasüdamest kaugemal asuvate ööklubidega samadel koordinaatidel (Ahi, Illusion, Maxim). Üks punktidest asub raekoja platsil ja üks Lõuna Politseiprefektuuriga samadel koordinaatidel. Mõnevõrra üllatav on viimase punkti asukoht Aardla ja Riia tänava ristmikul. Nelja sündmuse puhul on toimepanemise kohaks märgitud Riia tänav, ilma maja numbrita. Need sündmused on kodeeritud Riia tänava alguspunkti järgi, see on ka põhjus, miks Riia tänava ja Aardla tänava ristumiskohas on registreeritud neli sündmust, vaatamata sellele, et esmapilgul ei tundu sel mõjuvat põhjendust olevat.

Mode funktsiooni kasutades on võimalik probleemsemad koordinaadid eristada kui ühe aadressiga seotud koordinaadid on registreeritud ühele punktile. Alati see nii ei ole, seetõttu tuleb paiga uurimisel arvesse võtta kõik läheduses paiknevad punktid, kus on registreeritud uuritavaid kuritegusid. Seda võimaldab CrimeStat tarkvada funktsioon *F-mode*. *F-mode* funktsioon võtab arvesse igast punktist määratud kauguses paiknevatel punktidel registreeritud kuritegusid. Sellisel juhul arvestatakse ka võimalusega, et kõik ühe aadressi läheduses toime pandud punktid ei ole kodeeritud aadressi järgi määratud punktile, vaid sündmuse toimumiskoht on määratud täpselt. Selline meetod võimaldab eelnevast meetodist täpsemalt esile tuua paigad ja piirkonnad, kus pannakse ümbritsevast piirkonnast rohkem kuritegusid. *F-mode* kasutamisel tuleb tähelepanu pöörata sellele, et ühte punkti võidakse lugeda mitu korda. Seetõttu võib *F-mode* funktsiooni kasutamine olla problemaatiline piirkondades, kus on väga suur tulipunktide tihedus. *F-mode*-i kasutamise puhul tuleb arvestada ka seda, et ta muudab igale punktile määratud

kuritegude arvu võrreldes toiminguga *Mode*. Tartu linna avalikus ruumis aastatel 2009-2011 ja ajavahemikul 23:00 kuni 06:00 toime pandud avaliku korra raskete rikkumiste ja kehaliste väärkohtlemiste tulipunktid kasutades *F-mode* toimingut on kujutatud joonisel 5. Jooniselt on näha, et kõige rohkem on uuritaval ajavahemikul registreeritud avaliku korra raskeid rikkumisi ja kehalisi väärkohtlemisi registreeritud kesklinnas. Võrreldes *Mode* toiminguga on selgemalt esile tõusnud raekoja platsi ja vanalinna piirkond. Kesklinnast pisut eemal paiknevate tulipunktide intensiivsus ei ole muutunud. See on tingitud sellest, et raekoja platsi ja vanalinna piirkonnas registreeritud kuriteod ei ole väga tugevalt koondunud kindlatele koordinaatidele, millest võib järeldada, et raekoja platsi ja vanalinna piirkonnas ei saa kõrgeks vägivallakuritegevuse taset seostada kindlate paikadega, pigem tuleks siin vägivallakuritegude põhjuseid otsida piirkonna sotsiaalsetest karakteristikutest. Üheks vägivallakuritegevust mõjutavaks sotsiaalseks näitajaks on ebavõrdsus. Ebavõrdsus on kõige suurem just kesklinna piirkonnas, ning see on üheks põhjuseks miks kesklinnas on tavapäraselt kõrge vägivallakuritegude tase (Grubestic ja Pridemore, 2011).

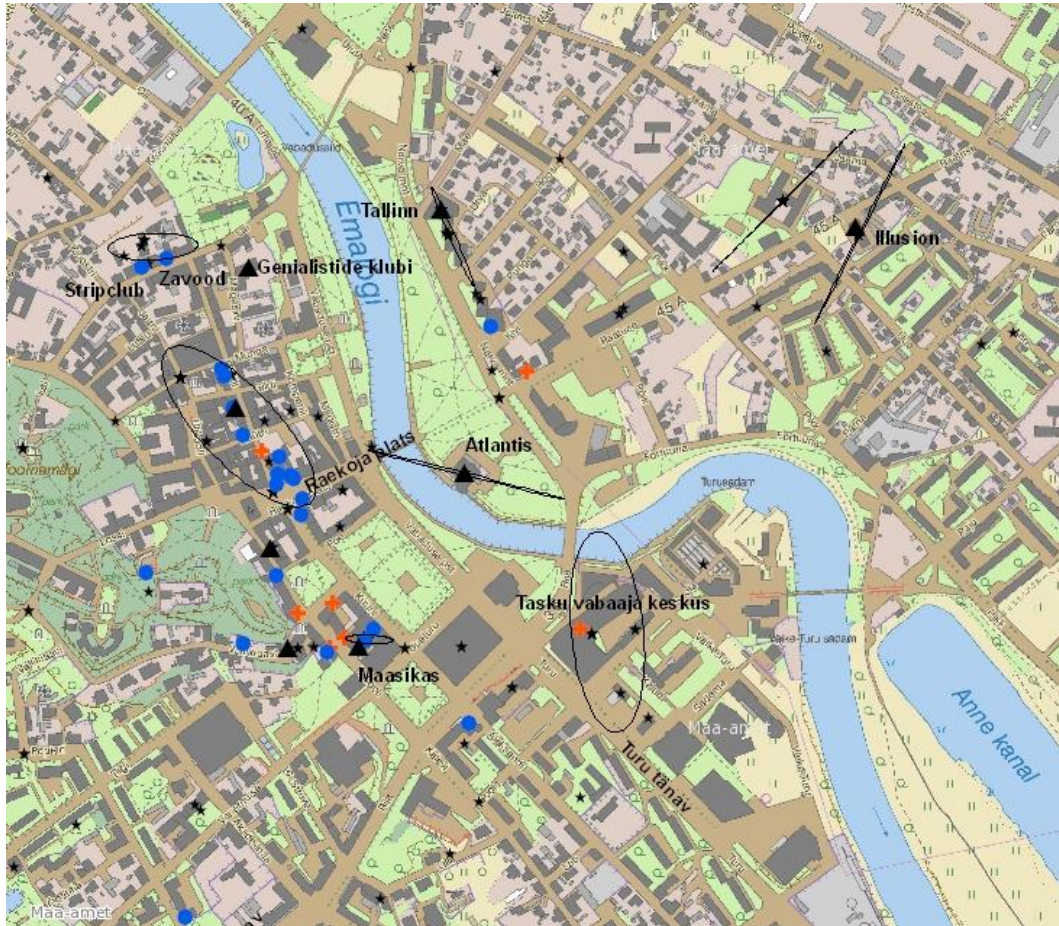


Joonis 5. Tartu linna avalikus ruumis aastatel 2009-2011 ajavahemikul 23:00-06:00 toime pandud avaliku korra rasked rikkumised ja kehalised väärkohtlemised CrimeStat toiming F-mode. (Allikad: Politse- ja Piirivalveamet, autori koostatud)

F-mode funktsiooni kasutades valimisse kuulunud registreeritud kuritegusid analüüvides on leitud kuus punkti, kus on registreeritud üle kahekümne kuriteo. Kõik need punktid asuvad kesklinna piirkonnas. Kümnel punktil on registreeritud 10-20 juhtumit.

Mode ja *F-mode* toimingud sobivad esmaste tulipunktide leidmiseks, kuid põhjapanevate järelduste tegemisel tasub nendega leitud kontrollida. Kahe eelneva tulipunktide määramise meetodiga võrreldes on Crimestat programmi STAC funktsioon oluliselt keerukam. STAC protseduur võimaldab leida tulipunktid ajalises ja ruumilises mõõtmes. STAC protseduur moodustab kumerad hulknurgad ja ellipsid, mis katavad piirkonnad, kus esineb kõige rohkem määratud

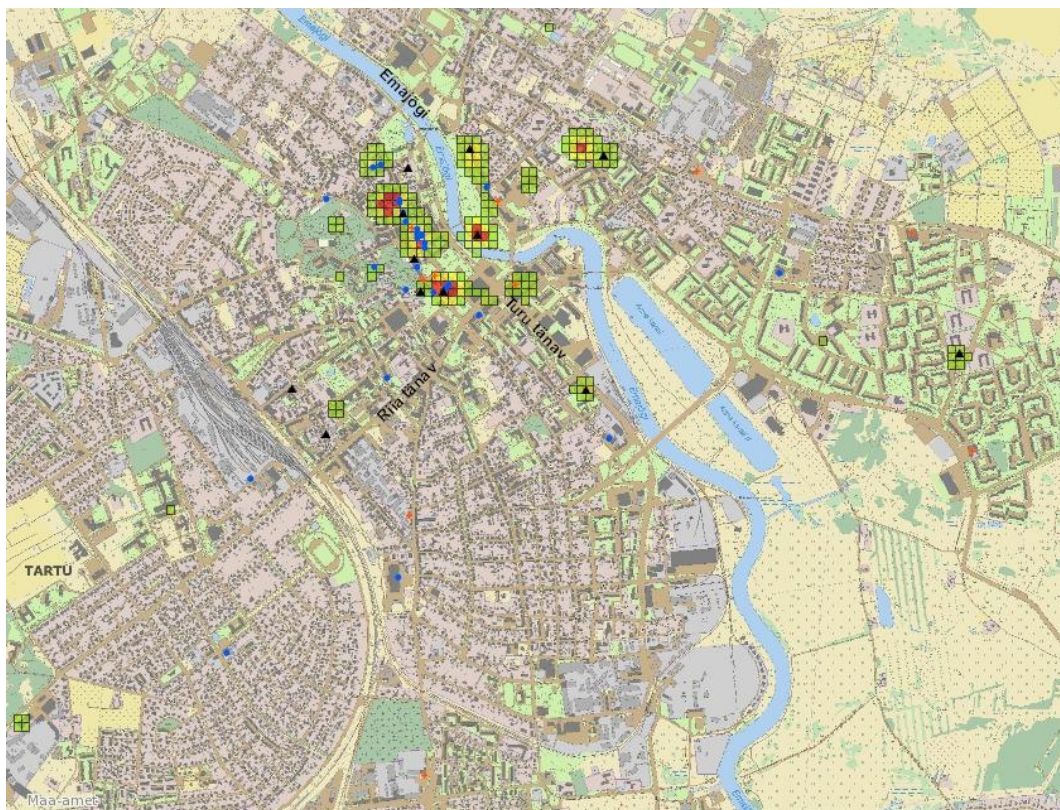
punkte. STAC protseduuri puhul kasutatakse tulipunktide ja probleemsete alade leidmiseks erinevaid meetodeid. STAC algoritm asetab uuritavatele punktidele ruudustiku. Seejärel asetab igale ruudule määratud suurusega ringi, ning loendab ringi sisse jäävad punktid. STAC algoritm ühendab ringid, mis jagavad punkte. Tartu linna avalikus ruumis ajavahemikul 23:00-06:00 toime pandud kehaliste väärkohtlemiste ja avaliku korra raskete rikkumiste ajaline ja ruumiline analüüs kasutades STAC algoritmi, on kujutatud joonisel 6. STAC protseduuri abil valimisse kuulunud kuritegusid analüüsid moodustub kaheksa tulipunkti. Neist neli on tekkinud suurte ööklubide juurde. Kõige suurem tulipunkt on moodustunud vanalinna piirkonda. Selles piirkonnas liigub öisel ajal palju inimesi ja siin asub suurel hulgal erinevaid meelelahutusasutusi. Tulipunkt on moodustunud ka vanalinna servas paiknevale Laiale tänavale. Laia tänava tulipunkt haarab enda alla tudengite hulgas populaarse baari Zavood ja striptiisi pakkuva Stripclub-i. Üks tulipunkt on moodustunud Tasku vabaajakeskusekohale. Uuritavatest asutustes paikneb Tasku vabaaja keskuses vaid kasiino. Seal paikneb ka Ränduri publi, kuid see ei ole käesolevasse uuringusse kaasatud, kuna sulgeb enne kella ühte öösel. Tasku vabaaja keskuse ümbrusesse tekkinud tulipunkti puhul mängivad rolli ka seal kõrval paiknevad asutused Statoil ja McDonalds. Mõlemad on avatud ööpäev läbi ja on öisel ajal väga populaarsed paigad kust kiirtoitu ostetakse. Antud uuringus on kontrollgruppi kaasatud vaid asutused, kus müüakse alkohoolseid jooke ka öisel ajal. Bensiinijaamast Statoil saab alkohoolseid jooke osta vaid päevasel ajal. McDonalds kiirtoidurestoran alkohoolseid jooke ei müü. Lisaks ööklubile Illusion on tulipunkt moodustunud ka Raatuse 88a aadressil asuva Raatuse Gümnaasiumi juurde. Raatuse Gümnaasiumi juures oleva tulipunkti puhul võib rolli mängida ööklubi lähedus. Kesklinnast ööklubisse Illusion minevad ja sealt tulevad inimesed mööduvad Raatuse Gümnaasiumist ja teel tekkinud probleemid võidakse registreerida Raatuse Gümnaasiumi aadressi järgi. STAC protseduuri abil leitud tulipunktide suurus ei ole seotud vastaval tulipunktil toime pandud kuritegude hulga. Mitmed tulipunktid meenutavad pigem sirgjoont kui ellipsit, sest ühes punktis registreeritud kuritegude tõttu ei saa programm suuremat ellipsit joonistada.



Joonis 6. Tartu linna ööklubid, pubid-baarid ja muud öisel ajal alkohoolseid jooke serveerivad asutused, ning CrimeStat programmi STAC funktsiooni abil loodud tulipunktid Tartu linna avalikus ruumis aastatel 2009-2011 ja ajavahemikul 23:00-06:00 toime pandud kehalistest väärkohtlemistest ja avaliku korra rasketest rikkumistest. Kolmnurkadega on märgitud ööklubid, siniste mummudega on märgitud pubid ja baarid, ning oranžide ristidega kontrollgrupp. (Allikad: Politsei- ja Piirivalveamet, autori koostatud).

Kuritegevuse uurimisel tuleb alati arvestada, et osad kuriteod jäävad politseis registreerimata. Avalikus ruumis toime pandud vägivalgakuritegude puhul on latentsuse määr üsna kõrge. Kõrge latentsuse määraga kuritegude ruumilisel analüüsil on otstarbekas konkreetsete andmete analüüsil saadud andmeid kontrollida tõenäosuslikul tihedusel põhinevaid meetodeid kasutades (Levine, 2010).

Kõige täpsem ja visuaalselt kergesti hoomatav meetod kuritegevuse tiheduse graafiliseks väljendamiseks on tuumameetodil koostatud tiheduskaartide kasutamine (inglk. *Kernel density*). Crimestat programmis kannab vastav protseduur nimetust *Kernel Density Estimation* (KDE). KDE kaarte tuleks vaadelda kui riski kaarte. Vaatamata sellele, et mõnes paigas ei ole võib-olla mitte kunagi ühtegi kuritegu toime pandud, on risk kuriteo toimumiseks olemas igal pool. Tartu linna avalikus ruumis 2009-2011 ajavahemikul 23:00-06:00 toime pandud kehaliste väärkohtlemiste ja avaliku korra raskete rikkumiste tuumatihedusmeetodil koostatud tiheduskaart on kujutatud joonisel 7.



Joonis 7. Tartu linna avalikus ruumis aastatel 2009-2011 ajavahemikul 23:00-06:00 toime pandud registreeritud avaliku korra raskete rikkumiste ja kehaliste väärkohtlemiste tiheduskaart koos meelelahutusasutuste ja kontrollgruppi kuulunud asutustega. Mustad kolmnurgad tähistavad ööklubisid, sinised mummud pubisid ja baare, ning oranžid täpid kontrollgruppi kuulunud asutusi (Allikad: Politsei- ja Piirivalveamet. Autori koostatud).

KDE meetod kasutab juba toimunud kuritegude andmeid, et välja arvutada kui suur risk kuritegude toimumiseks uuritavas piirkonnas esineb. Crimestat programmi KDE funktsioon laotab uuritavale alale etteantud suurusega ruudustiku. Seejärel asetab igale sündmusele etteantud mõõtmega koonuse ja interpoleerib koonused ruudustikule, leides iga ruudu keskkoha kauguse toime pandud kuritegudest. KDE funktsiooni kasutades tuleb arvestada, et erinevate kuriteoliikide puhul tuleb kasutada erinevaid seadistusi. Intervalli määramisel tuleb arvestada kui suurt ala toimunud kuritegu mõjutab. Intervall on sisuliselt koonuse aluse laius. Mida suurem roll on juhuslikkusel, seda väiksemat ala see mõjutab. Kui kuriteo või kuritegude toimumise saab siduda mingi paiga spetsiifilise omadusega, siis tuleb KDE funktsiooni kasutades määrata väiksem intervall. Interpoleerimise meetodi valik tuleb teha selle järgi kuidas toimunud kuriteo mõju jaotub. Kas see valgub laiali või on koondunud toimunud kuriteo lähedale. Piltlikult väljendades on tegemist koonuste kõrgusega. Mida vähem ja mida intensiivsemad on tulipunktid, seda teravam tipuga ja kõrgemad koonused tuleb määrata. Teaduskirjanduses on leitud, et meelelahutusasutuste ümbruses esinev kuritegevus on tugevalt koondunud meelelahutusasutuste juurde. Baaride puhul on leitud, et 85 jala, ehk umbes 26 meetri kaugusel baarist hakkab kuritegevuse tase kiiresti langema (Ratcliffe ja Breen, 2011). Teise uuringuga leiti, et meelelahutusasutustest 244 kaugusel on kuritegevuse tase langenud ülejäänud piirkonnaga umbes samale tasemele (Groff, 2011). Erinevate teadustööde põhjal võib väita, et meelelahutusasutuste mõju on märkimisväärne kuni umbes 85 meetri kaugusel meelelahutusasutustest, ning hajumine on asutustes kaugened küllaltki kiire (Groff, 2011). Piirangu otsinguraadiuse määramisele seab ka lähteandmete täpsusaste. Lähtudes teaduskirjanduses kirjeldatud vägivallakuritegevuse hajumisest meelelahutusasutustest kaugenedes ja lähteandmete täpsusastmest, on käesolevas töös tuumatiheduskaartide koostamisel kasutatud kõrgeid ja terava tipuga koonuseid, mille aluse raadius on 100 meetrit.

Tartu linna avalikus ruumis uuritaval ajavahemikul toime pandud kehaliste väärkohtlemiste ja avaliku korra raskete rikkumiste tiheduskaart (joonis 7)

võimaldab numbriliselt väljendada uuritava kuritegevuse ruumilist jaotumist öises linnas. Ühe ruudukese suurus on kaardil 1600 m². Tartu linna haldusala katmiseks kulub selliseid ruudukesi umbes 22 500. Tiheduskaardi analüüsil selgub, et 2690 ruudukesel on kuritegude tihedus suurem, kui 0. Seega on kõik Tartu linna avalikus ruumis uuritaval ajavahemikul toime pandud kuriteod koondunud umbes kümnele protsendile linna pindalast. Kõige suurem on kuritegude tihedus vanalinna ümbruses.

Aastatel 2009-2011 Tartu linna avalikus ruumis toime pandud kuritegude ruumiline analüüs näitab, et uuritavad kuriteod on nii ajaliselt kui ka ruumiliselt tugevalt koondunud. Ajaline koondumine ei ole väga tugev. Ajavahemikul 23.00-06:00 toime pandud kehalised väärkohtlemised ja avaliku korra rasked rikkumised moodustavad pisut üle poole aastatel 2009-2011 Tartu linna avalikus ruumis registreeritud kuritegudest. Kui vaadelda uuritavaid kuritegusid nädala ja päeva lõikes, tõusevad selgelt esile nädalavahetuse ööd. 29% kõikidest Tartu linna avalikus ruumis aastatel 2009-2011 toime pandud kehalistest väärkohtlemistest ja avaliku korra rasketest rikkumistest on toime pandud nädalavahetuse öödel. Ruumilise analüüsi tulemusel selgus, et antud kuriteod on koondunud väga väiksele maa-alale. Kasutades tuumatiheduskaarti loomisel 100 meetrist otsinguraadiust, selgub, et kõik valimisse kuulunud kuriteod on toime pandud vaid kümnel protsendil linna pindalast. Esineb tugev koondumine kesklinna piirkonda, tekivad selged tulipunktid suurte ööklubide ja teiste öisel ajal populaarsete paikade juurde.

2.3. Meelelahutusasutuste mõju vägivallakuritegevusele

On leitud, et ekspressiivset vägivallakuritegevust mõjutab kõige tugevamalt alkoholi tarvitamine teatud omadustega keskkonnas (Roncek ja Murray, 2008). Teaduskirjanduses on välja toodud, et meelelahutusasutuste ümbruses pannakse toime rohkem vägivallakuritegusid kui muude alkoholi müügiga tegelevate asutuste ümbruses (Grubestic ja Pridemore, 2011). Põhjuseks on välja toodud meelelahutusasutustes valitsevat õhkkonda (Macintyre ja Homel 1997; Graham, 2006a; Graham 2006b). Sel põhjusel võrreldakse antud töös meelelahutusasutusi muude asutustega, mis öisel ajal alkohoolseid jookse serveerivad, kuid käesoleva töö määratluse järgi ei ole liigitatud meelelahutusasutuseks. Meelelahutusasutuste mõju välja selgitamiseks tuleb kõigepealt uurida kui palju pannakse vägivallakuritegusid toime iga meelelahutusasutuse juures. Selleks tuleb kindlaks teha kui kaugele ulatub meelelahutusasutuse mõju ja kui kaugel toimunud sündmused võivad olla vastava asutusega seotud. Käesolevas töös on leitud, et meelelahutusasutuste märkimisväärne mõju ulatub 100 meetri kaugusele meelelahutusasutustest (käesolev töö lk 49).

Meelelahutusasutuste mõju välja toomisel on oluline meelelahutusasutuste juures toime pandud kuritegude sidumine konkreetsete asutustega. Selleks tuleb sündmuste kvalitatiivse analüüsi teel välja selgitada sündmuste toimumise asjaolud. Piirangud seab sellele informatsiooni puudulikkus. Iga sündmuse kohta ei ole piisavalt informatsiooni, et lõpliku kindlusega kinnitada või välistada seos läheduses asuva meelelahutusasutusega. Alternatiiviks kvalitatiivsele analüüsile on vägivallakuritegude toimumist mõjutavate teiste tegurite välja selgitamine ja välistamine. Avalikus ruumis toimuvad rahvaüritused on vastavalt argielu teooria käsitlemisele vägivallakuritegude suhtes kõrge riskiga. Käesoleva töö uurimistulemust sellised üritused olulisel määral ei mõjuta. Alkoholi joores isikute suur hulk on üheks vägivallakuritegevuse riskiteguriks. Tartu linna avalikus ruumis aastatel 2009 kuni 2011 toimunud avalikel üritustel ei ole

alkohoolsete jookide müümine ja tarvitamine lubatud olnud. Avalikus kohas võib alkohoolseid jooke vastavalt alkoholiseadusele (Alkoholiseadus §48) tarbida vaid paigas, kus teostatakse alkohoolse joogi jaemüüki kohapeal tarbimiseks, kui alkohoolne jook on omandatud selles müügikohas. Alkohoolsete jookide müügi ja tarbimise piiramine suurendab turvalisust avalikel üritustel ja vähendab vägivallakuritegude toimumise riski, seda kinnitab P. J. Gruenewald-i 2007-dal aastal avaldatud uuring. Avalike ürituste mõju hindamisel tuleb arvestada ka käesoleva töö metoodikat. Meelelahutusasutuste mõju välja selgitamisel analüüsitakse vaid kuritegusid, mis on toime pandud ajavahemikul 23:00 kuni 06:00. Seitsmesaja kolmekümne neljast aastatel 2009 kuni 2011 Tartu linnas registreeritud avalikust ürituses vaid üksteist toimusid mõnele meelelahutusasutusele lähemal kui 100 meetrit ja kestsid kauem kui kella üheteistkümnendi öhtul (Tartu Linnavalitsuses registreeritud avalikud üritused). Tartu linna avalikus ruumis registreeritud kehaliste väärkohtlemiste ja avaliku korra raskete rikkumiste võrdluses ei leitud mitte ühtegi kuritegu, mis eelpool mainitud üheteistkümnendil üritusel toimunud oleks. Samas torkas silma, et peale kesklinna piirkonnas toimunud avalikke üritusi pandi meelelahutusasutustes toime mõnevõrra rohkem vägivallakuritegusid kui teistel aegadel. Avalike ürituste ja vägivallakuritegevuse vaheline seos väärrib kahtlemata uurimist, kuid nende mõju avalikus ruumis ajavahemikul 23:00-06:00 toime pandud vägivallakuritegevusele on esialgse analüüsi tulemusel nõrk, seetõttu käesolevas töös neid pikemalt ei käsitleta. Avalike ürituste kohta võib veel märkida, et vaieldamatult kõige populaarsem avalik üritus Tartu kesklinnas on aastavahetuse tähistamine. Sellele vaatamata on tegemist täielikult rahvaalgatusliku üritusega, mis ei ole ametlikult registreeritud. Aastatel 2009 kuni 2011 ei ole aastavahetusele eelneval ega ka järgneval tunnil Tartu linna avalikus ruumis registreeritud mitte ühtegi avaliku korra rasket rikkumist ega kehalist väärkohtlemist (Politsei- ja Piirivalveamet). Teaduskirjanduses on välja toodud, et tegevusetus ja igavus on olulised vägivalda indutseerivad tegurid (Graham ja Homel, 2008). Avalikel üritustes on enamasti hoolitsetud selle eest, et üritusel viibijatel igav ei oleks. See võib olla lisaks alkoholi tarvitamise piirangule teiseks oluliseks põhjuseks, mis pärsib avalikel üritustel vägivallakuritegude toime panemist.

Osad kuritegudest on toime pandud meelelahutustes ja osad nende läheduses. Selleks nii meelelahutusasutustes kui ka nende läheduses toime pandud kuriteod uuringusse kaasata, tuleb kasutada puhvreid. Puhvrite kasutamisega on võimalik kõik kuriteod uuringusse kaasata, tegemata seejuures vahet kus täpselt sündmus aset leidis. Puhvermeetodite puhul luuakse uuritavate asutuste ümber puhveralad ja loendatakse uuritavad kuriteod vastavates alades. Võimalik on kasutada ümaraid ja ruudu kujulisi puhvreid, ruudustikke, ning katastritel põhinevaid puhvreid. Valiku tegemisel tuleb lähtuda uuritava piirkonna iseärasustest ja vastava kuriteoliigi ruumilisest paikemisest. Radiaalseid puhvreid kasutavate meetodite puhul joonistakse uuritavate paikade ümber kindaks määratud raadiusega puhvertsoonid, ning kõik puhvertsooni jäävad kuriteod loendatakse ja seotakse vastava paigaga. Puhvrite suuruse määramisel tuleb arvestada uuritava kuriteoliigi hajumist uuritavast paigast kaugenedes. Puhvrid peavad olema piisavalt suured, et koondada kindla piirkonna kuriteod ja samas piisavalt väikesed, et võimalikult täpselt probleemseid piirkondi esile tuua. Radiaalsed puhvrid joonistatakse uuritavate paikade ümber eelnevalt fikseeritud raadiust kasutades. Radiaalsete puhvritega ei saa katta mingit piirkonda ilma, et osad kuriteod arvestama ei jääks või osad ei saaks kahel korral loetud. Selle probleemi saab kõrvaldada ruudu kujuliste puhvrite või ruudustiku kasutamisega. Kuritegevuse hajumine tulipunktist kaugenedes on tugevas sõltuvuses tänavate võrgustikust ja kuritegevuse levikut takistavatest barjääridest (Groff, 2011), seetõttu on ruudu kujuliste puhvrite kasutamine otstarbekas linnades, kus tänavavõrgustik koosneb täisnurkselt ristuvatest tänavates. Tartus tänavavõrgustik on väga kaootiline. Esineb küll ristuvate tänavatega rajoone, kuid linna tervikuna vaadeldes on nende osakaal väike. Lisaks tuleb arvesse võtta, et Tartu kesklinnas on küllaltki palju ehitisteta alasid. Seetõttu ei ole ruudu kujuliste puhvrite kasutamine Tartu linnas otstarbekas. Katastriüksustel põhinevate puhvrite kasutamine on sobilik sarnaste mõõtmetega katastriüksustega linnade puhul. Piirkondades, kus katastriüksused on väga erineva suurusega, on katastritel põhinevate puhvrite kasutamine küsitav (Groff, 2011). Tartu linna katastriüksused on sarnaselt tänavavõrguga üsna kaootilised ja erinevad üksteisest suuruse poolest olulisel määral. Lisaks sellele ei ole lähteandmete täpsusaste piisav, et kohati vaid 500 ruutmeetri suuruste

katastriüksuste juures usaldusväärseid tulemusi anda. Koordinaatsüsteemil põhinevate ruudustike kasutamine ei ole kindlate paikade või asutuste mõju uurimisel kõige sobilikum, sest ruudustik ei võta arvesse uuritavate piirkondade paiknemist. Seetõttu võib osa paikadest jääda mitme ruudu vahele. Ühele ruudule võib sattuda ka mitu uuritavat objekti, see võib mõjutada uurimistulemust (Groff, 2011).

Tartu linna meelelahutusasutuste mõju välja selgitamiseks avalikus ruumis toime pandud vägivallakuritegevusele sobivad kõige paremini radiaalsed puhvrid. Tuginedes teaduskirjandusele ja Tartu linna avalikus ruumis toime pandud vägivallakuritegevuse ruumilisele analüüsile, on käesolevas töös puhvrite raadiuseks määratud 100 meetrit. Radiaalseid puhvreid kasutades tuleb silmas pidada Tartu meelelahutusasutuste ebäühtlast ruumilist jaotumist. Kesklinnas on meelelahutusasutuste tihedus väga suur, kesklinnast kaugemal paiknevad vaid üksikud asutused (joonis 1). Lähestikku paiknevate asutuste vahelisel alal toime pandud sündmusi arvestatakse puhvreid kasutades topelt, kuna nad on haaratud mõlemat asutust ümbritseva puhvri poolt. Probleemile lisab kaalu ka see, et erinevat liiki asutuste ruumiline paiknemine on väga erinev. Pubid ja baarid on tugevalt koondunud kesklinna, samas ööklubid paiknevad hajusalt (joonis 1). Sündmuste mitmesse puhvrise korruga sattumine on tehniliselt kõrvaldatav kattuvate puhvrite tasapinnale ühendamisega. Ühendamine kõrvaldab kuritegude mitmekordse loendamise, kuid teine pool probleemist jääb alles. Puhvrite kattumise korral võetakse arvesse väiksem maa-ala kui hajusalt paiknevate puhvrite korral.

Meelelahutusasutuste läheduses toime pandud kuritegude hulga välja selgitamiseks luuakse uuritavate asutuste ümber 100 meetrise raadiusega puhvrid. Uuritavate asutuste tiheduse tõttu ei saa uurida iga asutust eraldi, vaid tuleb vaadelda ühte gruppi korraga, vastavalt siis baare-pubisid, klubisid ja kontrollgruppi kuuluvaid asutusi. Mitmekordse loendamise vältimiseks ühendatakse kattuvad puhvrid ühele tasapinnale. Seejärel eraldatakse GIS programmi vastavat funktsiooni kasutades kuriteod, mis jäävad uuritavatest puhvritest väljapoole, ning luuakse väljundfail. Ühendatud puhvrite meetodil leitud erinevat liiki meelelahutusasutustest ja muudest öisel ajal alkoholi

müüvatest asutustest lähemalt kui 100 meetrit toime pandud avaliku korra rikkumiste ja kehaliste väärkohtlemiste hulk on esitatud tabelis 1. Tabelit analüüsidest tundub kuritegude hulk esmapilgul väike, kuid ei tohi unustada, et uuritavate koosseisude puhul on latentne osa küllaltki suur. Vastavalt Justiitsministeeriumi avaldatud kuritegevuse aastakokkuvõtetele, on vägivallakuritegude puhul latentne osa umbes 80% (Ahven jt., 2010, 2011). Teistes riikides läbi viidud uuringutega on leitud, et meelelahutusasutustes toime pandud vägivallakuritegude puhul teavitatakse politseid harvem, kui kõikide vägivallakuritegude puhul keskmiselt (käesolevas töös lk 39). Seega tuleb meelelahutusasutuste juures toime pandud vägivallakuritegude puhul arvestada kuni üheksakümne protsendini ulatuva latentsuse määraga.

	Klubid	pubid/baarid	muud asutused
kuritegude arv	110	95	64
asutuste arv	12	28	15
keskmine	9.17	3.39	4.27

Tabel 1. Ühendatud puhvrite meetodit kasutades leitud kuritegude hulk 100 meetri raadiuses uuritavatest asutustest. (Allikad: Politsei- ja Piirivalveamet, autori koostatud.)

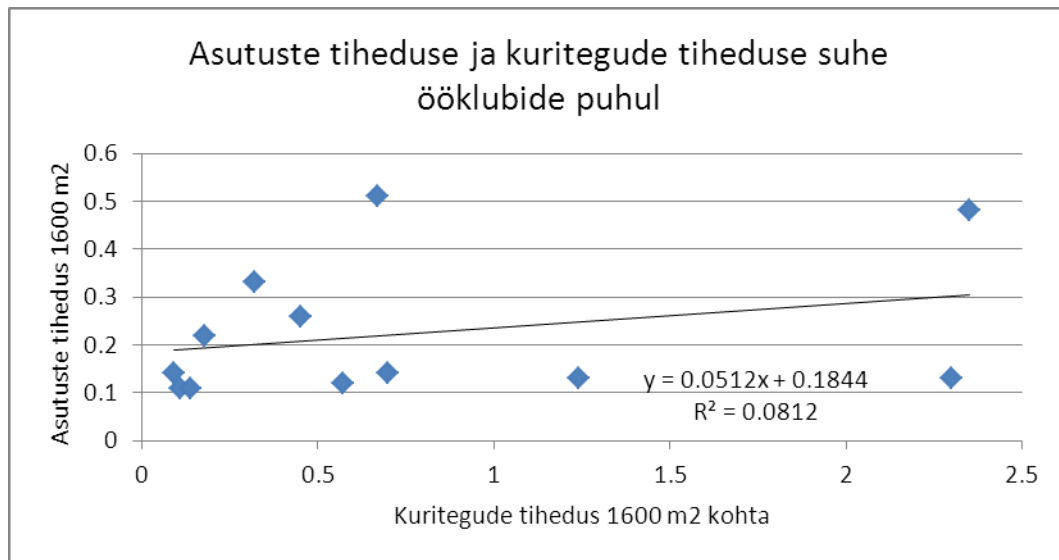
Tulemusi analüüsidest selgub, et ööklubidest saja meetri raadiuses pannakse toime tunduvalt rohkem vägivallakuritegusid kui pubide-baaride ja muude öisel ajal alkoholi müüvate asutuste ümbruses. Ööklubidest saja meetri raadiuses pandi keskmiselt toime 9,17 kuritegu, pubide-baaride grupis on vastav näitaja 3,39 ja muude asutuste puhul 4,27. Pubid ja baarid paiknevad ööklubide ja kontrollgrupiga võrreldes palju tihedamalt, seetõttu on neid ümbritsevate puhvrite kattuvus suurem ja ühendatud puhverala pindala jääb suhteliselt väiksemaks. See võib olla põhjuseks, miks pubide-baaride grupi tulemus on oluliselt madalam võrreldes ööklubide grupiga. Teisi öisel ajal alkoholi müüvaid asutusi külastab öisel ajal sarnaselt meelelahutusasutustega suur hulk joobes isikuid, kuid neis valitseb teistsugune atmosfäär. Teooriale tuginedes peaks pubide ja baaride

läheduses toime pandud kuritegude hulk olema suurem kui teiste öisel ajal alkoholi müüvate asutuste läheduses.

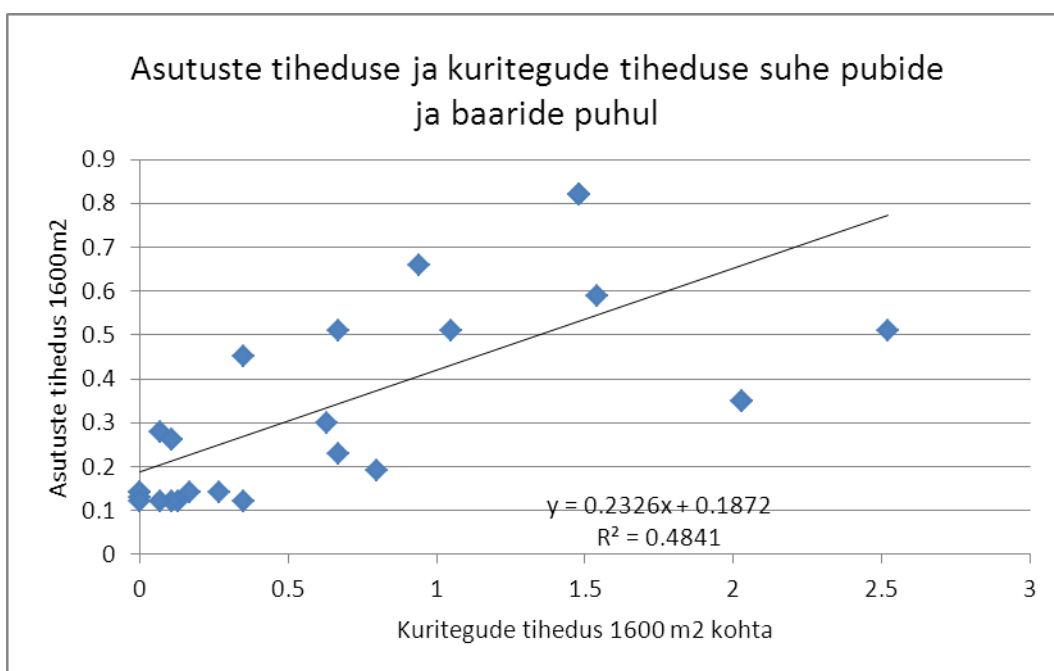
Erinevat liiki asutuste erineva paiknemisega tekkiva probleemi saab kõrvaldada CrimeStat III programmi abil koostatud tuumatiheduskaarti kasutamise. Kõigi uuritava ajavahemikul Tartu linna avalikus ruumis toime pandud kehaliste väärkohtlemiste ja avaliku korra raskete rikkumiste kohta koostatakse tiheduskaart. Seejärel koostatakse ühine tiheduskaart kõikide Tartu linna meelelahutusasutuste ja öisel ajal alkohoolseid jooke serveerivate asutuste kohta. Tiheduskaartide loomisel määratakse otsinguraadiuseks 100 meetrit ja kasutatakse koonuse kujulisi tuumasid. Lisal 3 on näha valimisse kuulunud kuritegude tiheduskaarti. Tartu linna meelelahutusasutuste tiheduskaart on kujutatud joonisel 1. Tiheduskaardilt on näha, et kõige rohkem pannakse kehalisi väärkohtlemisi ja avaliku korra raskeid rikkumisi toime kesklinna piirkonnas. Uuringusse kaasatud asutuste tihedus on samuti kõige suurem kesklinna piirkonnas. Samas ei ole Tartu linn homogeenne keskkond ja kesklinna piirkond erineb ülejäänud linnast mitmete parameetrite osas. Seetõttu ei ole selge kas vägivalgakuritegude suur hulk kesklinnas on tingitud kesklinnas asuvatest meelelahutusasutustest, või põhjustavad seda teised tegurid. Selleks, et välja tuua meelelahutusasutuste mõju, võrreldakse erinevaid meelelahutusasutuse liike omavahel ja ka asutustega, mis ei ole käesoleva töö määratluse järgi meelelahutusasutused, kuid mis tegelevad öisel ajal alkoholi müügiga. Võrreldavate andmete saamiseks tuleb jagada kuritegude tihedus asutuste tihedusega. Seda tehakse tabelitöötlus programmi kasutades iga asutuse kohta eraldi. Tulemused on esitatud ülevaاتlikult lisas 2.

Tuumatiheduse meetodit kasutades selgub, et ööklubide grupi keskmine kuritegude tiheduse ja asutuste tiheduse suhe on teistest gruppidest oluliselt suurem (4,15). Suuruselt järgmine on pubide-baaride grupi tulemus (1,82) ja kõige väiksem suhtarv on leitud muude öisel ajal alkoholi müügiga tegelevate asutuste puhul (1,25). Siit võib järeldada, et ööklubides ja nende ümbruses pannakse toime rohkem vägivalgakuritegusid kui pubide, baaride ja muude öisel ajal alkoholi müüvate asutuste juures. Selline tulemus langeb kokku teiste meelelahutusasutuste ja vägivalga vaheliste uuringutega (Lipton ja Gruenewald 2002; Roncek ja Mayer, 1991; Newton ja Hirschfield 2009).

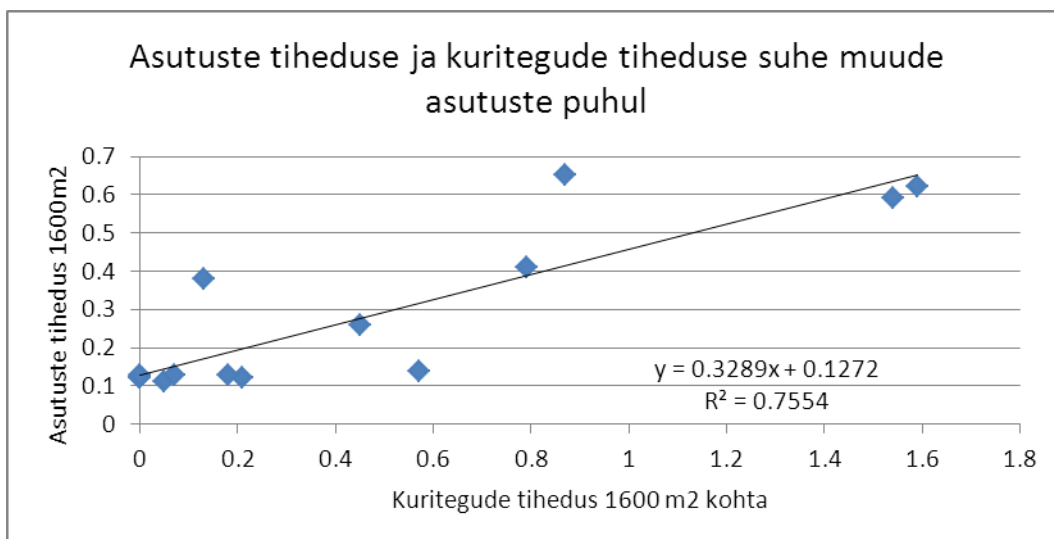
Tuumatihedusmeetodil leitud asutuste tiheduste ja valimisse kuulunud kuritegude tiheduse korrelatsioonanalüüsist selgub, et kõikide asutuste puhul esineb asutuste tiheduse ja kuritegude tiheduse vahel positiivne korrelatsioon. Ööklubide puhul on determinatsioonikordaja 0.0812 (graafik 5). See tähendab, et ööklubide puhul on asutuste tiheduse ja kuritegude tiheduse vahel nõrk positiivne korrelatsioon. Pubide ja baaride puhul on determinatsioonikordaja 0.4841 (graafik 6). Tegemist on keskmise tugevusega positiivse korrelatsiooniga. Muude öisel ajal alkoholsete jookide müügi tegelevate asutuste puhul on determinatsioonikordaja 0.7554, mis näitab, et tegemist on tugeva positiivse korrelatsiooniga (graafik 7).



Graafik 5. Tartu linna avalikus ruumis aastatel 2009-2011 ja ajavahemikul 23:00-06:00 toime pandud kehaliste väärkohtlemiste ja avaliku korra raskete rikkumiste tiheduse ja meelelahutusasutuste tihedus korrelatsioonanalüüs ööklubide koordinaatidel. (Allikad: Politsei- ja Piirivalveamet, autori koostatud).



Graafik 6. Tartu linna avalikus ruumis aastatel 2009-2011 ja ajavahemikul 23:00-06:00 toime pandud kehaliste väärkohtlemiste ja avaliku korra raskete rikkumiste tiheduse ja meelelahutusasutuste tihedus korrelatsioonanalüüs pubide ja baaride koordinaatidel. (Allikad: Politsei- ja Piirivalveamet, autori koostatud).



Graafik 7. Tartu linna avalikus ruumis aastatel 2009-2011 ja ajavahemikul 23:00-06:00 toime pandud kehaliste väärkohtlemiste ja avaliku korra raskete rikkumiste tiheduse ja meelelahutusasutuste tihedus korrelatsioonanalüüs muude

öisel ajal alkohoolseid jooke müüvate asutuste koordinaatidel. (Allikad: Politsei- ja Piirivalveamet, autori koostatud).

Ööklubide juures pannakse toime rohkem vägivallakuritegusid, kui pubide, baaride ja muude öisel ajal alkohoolseid jooke müüvate asutuste juures. Samas näitab korrelatsioonanalüüs, et ööklubide juures toime pandud kuritegude tihedus on väga nõrgas positiivses korrelatsioonis asutuste tihedusega, saab siit järeldada, et ööklubide ümbruses pannakse sõltumata nende asukohast toime suurel hulgal vägivallakuritegusid. Uuringuga selgub, et ööklubidel on Tartu linna avalikus ruumis toime pandud vägivallakuritegevusele tugev mõju. Kui võtame kontrollgruppi kuulunud asutuste juures toime pandud kuritegude hulga aluseks ja arvestame selle ööklubide juures keskmiselt toime pandud kuritegude hulgast maha, selgub, et üks ööklubi tõstab ümbruskonnas toime pandud kehaliste väärkohtlemiste ja avaliku korra raskete rikkumiste hulka 1.45 kuriteo võrra aastas. Arvestades kuni üheksakümne protsendini ulatuva latentsuse määraga, saame tulemuseks arvestatava hulga kuritegusid aastas. Baaride ja pubide ümbruses pannakse toime oluliselt vähem vägivallakuritegusid kui ööklubide juures. Baaride ja pubide juures toime pandud vägivallakuritegude tihedus on keskmise tugevusega positiivses korrelatiivses seoses asutuste tihedusega. Sellest saab järeldada, et asutuse tasandil on pubide ja baaride mõju vägivallakuritegevusele Tartu linnas oluliselt nõrgem kui ööklubide puhul. Kui pubisid ja baare tervikuna vaadelda, on mõju märkimisväärne, sest pubisid ja baare on Tartu linnas suurel hulgal ja nad on tugevalt koondunud kesklinna piirkonda. Pubide baaride puhul leiti, et keskmiselt tõstab üks publi või baar ümbruskonnas toime pandud kuritegude hulka 0.28 kuriteo võrra aastas. Pubide ja baaride puhul tuleb silmas pidada korrelatsioonanalüüsil saadud tulemust. Kesklinnast kaugemal paiknevate asutuste puhul on nende mõju oluliselt nõrgem kui kesklinna piirkonnas paiknevate asutuste puhul. Kontrolliks toodud muude öisel ajal alkohoolseid jooke müüvate asutuste puhul on selgelt näha, et nende mõju vägivallakuritegevusele on nõrk. Ühendatud puhvrite kasutades selgus, et muude öisel ajal alkohoolseid jooke müüvate asutuste juures pandi toime rohkem kehalisi väärkohtlemisi ja avaliku korra raskeid rikkumisi kui pubide ja baaride juures. Põhjuseks on see, et ühendatud puhvrite puhul ei võeta arvesse asutuste

tihedust. Tuumatihedusmeetodit kasutades oli muude öisel ajal alkoholseid jooke müüvate asutuste juures keskmine kuritegude tihedus kõige väiksem. Kuritegude tiheduse ja asutuste tiheduse korrelatsioonanalüüs näitas tugevat positiivset korrelatsiooni. Sellest nähtub, et kontrollgruppi kuulunud asutuste võime enda ümbruses vägivallakuritegusid indutseerida on võrreldes ööklubide, pubide ja baaridega nõrk. Tuginedes teaduskirjandusele võib väita, et meelelahutusasutuste märkimisväärne mõju vägivallakuritegevuse ruumilisele paiknemisele tuleneb meelelahutusasutuste keskkonna ja alkoholi joores inimeste kombinatsioonist. Sel põhjusel tuleks meelelahutusasutustes ja nende ümbruses toime pandava vägivallakuritegevuse ennetamisel nendele faktoritele suurimat tähelepanu pöörata.

Ekspressiivsete vägivallakuritegude põhjused on tihti keerukad ja ebaratsionaalsed. Oma osa on siin nii inimpsühholoogial, keskkonnal kui ka alkoholsetel jookidel. Alkoholi tarvitamise ja vägivalla levik käib üha leviva pidusemiskultuuri levikuga paratamatult kaasas (Winlow ja Hall, 2006). Ekspressiivsete vägivallakuritegude vähendamisel tuleb keskenduda mitmetele teguritele korraga. Teiste riikide praktika näitab, et märgatavat tulemust on loota vaid komplekssetest ja erinevate institutsioonide koostööl põhinevatest meetmetest (Fleming, 2008). Eelistada tuleks võimalikult vähe invasiivseid ja järjepidevaid meetodeid (Doherty ja Roche, 2003). Näiteks kontrollreidide tegemine ööklubidesse võib olla teatud liiki kuritegude avastamisel ja ennetamisel tõhus, kuid ekspressiivse vägivallakuritegevuse puhul ei ole see järjepidevuse puudumise tõttu sobiv meede. Üheks oluliseks aspektiks avalikus ruumis toime pandud vägivallakuritegude vähendamisel on alkoholi tarvitamise piiramine. 2008. aastal vastu võetud alkoholiseadus oli selles valdkonnas suur samm õiges suunas. Halvaks näiteks on siinkohal erinevad alkoholi joomist propageerivad kampaaniad meelelahutusasutustes. Näiteks müüakse sulgemise eelsel tunnil kõiki alkoholseid jooke poole hinnaga. Alkoholsete jookide tarbimise reguleerimise puhul tuleb arvestada, et jäikadest piirangutest tõhusam on alkoholsete jookide tarbimise vähemmärgatav mõjutamine ja pigem suunamine (Budd, 2003). Ekspressiivsete vägivallakuritegude puhul ei saa tähelepanuta jätta keskkonna olulisust. Arvestades nn. „spill over“ efekti, ei saa meelelahutusasutustes toimuvat

ümbritsevast keskkonnast eraldada. Kui asutuses pannakse toime suurel hulgal vägivallakuritegeusid, kandub osa neist ka ümbruskonda ja tekitab probleeme ka inimestele kes ei ole asutuse kliendid (Barr, ja Pease, 1990). Ülevaatlilikult on erinevates meelelahutusasutustes esinevat vägivallakuritegevust mõjutavad tegurid toodud lisas 4. Sama mehhanism toimib mõlemas suunas. Kui asutuse ümbruses esineb palju vägivalda, ei kanna pingutused asutuses korda tagada vilja. Tartu linnas on mitmeid meelelahutusasutusi, mida ümbritseb kehvalt valgustatud park või muu hoonestamata ala. Selline keskkond on vägivallakuritegevuse levikuks väga sobiv. Meelelahutusasutustesse suunduvates inimestes kutsub pingestatud õhkkonnaga piirkonna läbimine esile ärritust. Kuna meelelahutusasutustes ja nende lähiümbruses toimuv on tihedalt seotud, annab see politseile võimaluse asutuste ümbruses toimuvat asutuse tegevuse reguleerimise kaudu mõjutada. Meelelahutusasutuse ja seal korda tagava turvaettevõtte kontrollimine on lisapatrullide piirkonda saatmisest kuluefektiivsem (Hemel ja Clarke, 1994). Piirangud seab siin seadusandlus. Kehtivad õigusaktid ei anna kohalikule prefektuurile eriti palju õigusi meelelahutusasutustes toimuva reguleerimiseks. Üheks võimaluseks just meelelahutusasutustega seotud vägivallakuritegevuse vähendamisel on kolmanda sektori kaasamine. Suurbritannias tegelevad pubide turvalisuse tõstmisega mitmed tuntud mittetulundusühingud, näiteks PubWatch. Eestis on kolmanda sektori tegevus avalikus ruumis esineva vägivallaga tegelemisel jäänud vähe märgatavaks.

KOKKUVÕTE

Vägivald on inimestevahelises suhtlemises esinenud aegade algusest peale. Tänapäeval on inimkonna suhtumine vägivalda tauniv, seetõttu on praktiliselt kõik inimestevahelise vägivalda vormid kriminaliseeritud. Vägivallakuritegevus on sellele vaatamata väga levinud. See on probleemiks nii arengumaades kui ka arenenud riikides. Arengumaades pannakse toime suurel hulgal raskeid ja majandusliku kasu saamisest motiveeritud vägivallakuritegusid. Arenenud riikides seevastu on probleemiks kergemad ja ekspressiivse iseloomuga vägivallakuriteod. Eesti näol on tegemist siirdeühiskonnaga, raskete isikuvastaste kuritegude hulga vähenemine ja ekspressiivsete vägivallakuritegude hulga ja proportsionaalse osa kasv on siirdeühiskondadele omane (Ceccato, 2009). Majandusliku kasu saamise eesmärgiga toime pandud vägivallakuritegude põhjused on kergesti mõistetavad, ekspressiivsete vägivallakuritegude põhjused seevastu on väga mitmetasandilised ja sõltuvad paljudest teguritest. Eestis on kõige levinumaks vägivallakuriteo liigiks kehaline väärkohtlemine, sellele järgneb avaliku korra raske rikkumine. Koos moodustavad need koosseisud üle seitsmekümne protsendi vägivallakuritegude koguhulgast. Vaatamata põhimõttelisele erinevusele rikutava õigushüve osas on antud koosseisud kohtupraktikat vaadeldes analoogsed. Kehtiv karistusseadustik jääb inimeste avaliku õigusrahu kaitsel hätta, sellest tulenevast klassifitseeritakse järjest suurem hulk avalikus kohas toime pandud vägivaldsetest juhtumitest avaliku korra raske rikkumise asemel kehalisteks väärkohtlemisteks.

Kõigist aastatel 2009-2011 Tartu linna avalikus ruumis toime pandud kehalistest väärkohtlemistest ja avaliku korra rasketest rikkumistest pandi 24,4% toime mõnes öist meelelahutusasutust pakkivas asutuses või selle läheduses. Arvestades selliste asutuste suhteliselt väikest hulka Tartu linnas, on tegemist märkimisväärselt ebahütlase jaotusega. Vägivallakuritegude üldhulga poolest tõusevad selgelt esile ööklubid. Käesoleva uuringuga leiti, et öisel ajal Tartu avalikus ruumis toime pandud kehalistest väärkohtlemistest ja avaliku korra rasketest rikkumistest pandi 35,2% toime mõnes ööklubis või selle läheduses.

Tiheduskaartide kaudu leitud asutuste tiheduse ja uuritavate kuritegude tiheduse korrelatsioonanalüüs kinnitab ööklubide tugevat mõju vägivallakuritegevusele. Ööklubide juures on kuritegude tihedus ja asutuste tihedus väga nõrgas korrelatiivses seoses. See näitab, et ööklubide juures pannakse toime suurel hulgal vägivallakuritegusid sõltumata sellest, kas klubi asub kesklinna piirkonnas või kaugemal. Kui võtta aluseks kontrollgrupi juures toime pandud kuritegude tihedus, siis selgub, et üks ööklubi tõstab ümbruskonnas registreeritud kuritegude hulka keskmiselt 1.45 kuriteo võrra aastas. Esmapilgul tundub see number väike, kuid võttes arvesse kuni üheksakümne protsendini ulatuva latentsuse määra, on tegemist märkimisväärselt suure hulga kuritegudega.

Pubides ja baarides või nende läheduses on toime pandud 29% valimisse kuulunud kuritegudest. Samas on pubisid ja baare Tartu linnas peaaegu kolm korda rohkem kui ööklubisid. Siit võib järeldada, et pubisid ja baare individuaalselt vaadeldes ei ole nende mõju vägivallakuritegevusele tugev, kuid tänu nende suurele kontsentratsioonile kesklinna piirkonnas, tuleb nende kumulatiivne efekt selgelt esile. Asutuste tiheduse ja kuritegude tiheduse korrelatsioonanalüüsiga selgub, et pubide ja baaride puhul sõltub nende juures toime pandud vägivallakuritegude hulk olulisel määral publi või baari asukohast. Kesklinnale lähemal paiknevate pubide ja baaride ümbruses pannakse toime oluliselt rohkem vägivallakuritegusid kui kaugemal paiknevate asutuste juures. Kui võtta aluseks kontrollgrupi juures toime pandud kuritegude hulk, siis selgub, et ühe publi või baari naabruskonda tekkimine tõstab piirkonnas registreeritud kehaliste väärkohtlemiste ja avaliku korra raskete rikkumiste hulka 0.28 kuriteo võrra. Sarnaselt ööklubidega tuleb ka siin silmas pidada kõrget latentsuse määra. Sellele tuginedes võib väita, et Tartu linna pubide ja baaride individuaalne mõju vägivallakuritegevusele ei ole tugev. Samas on pubisid ja baare Tartu kesklinna piirkonnas väiksel maa-alal väga palju, seetõttu on nende kumulatiivne efekt kesklinna piirkonnas toime pandud vägivallakuritegevusele märkimisväärselt suur.

Avalikus ruumist toime pandud vägivallakuritegude puhul on meelelahutusasutustel oluline roll. Seda kinnitab levinumate avalikus ruumis toime pandud kuritegude ajaline ja ruumiline ebahühtlane jaotumine.

Meelelahutusasutustes ja nende ümbruses toime pandava vägivallakuritegevusega võitlemine on üldise vägivalla taseme langetamisel oluline. Suuremat tähelepanu tuleks pöörata noorte meelelahutusasutusi külastavate isikute õiguskultuuri parandamiseks, sest väljakujunenud väärtushinnangutega täiskasvanute mõjutamine on keerulisem ja vähem efektiivne (McMurrin jt., 2010). Eelistada tuleks võimalikult vähe invasiivseid meetodeid. Näiteks reidide tegemine ööklubidesse on võib-olla teatud liiki kuritegude avastamisel ja ennetamisel tõhus, kuid ekspressiivse vägivallakuritegevuse puhul ei ole see sobiv meede. Mitmete allikate põhjal annab meelelahutusasutuste tegevuse rangem reguleerimine neis esineva vägivalla vähendamisel häid tulemusi (Doherty ja Roche, 2003). Politsei- ja Piirivalveamet, ning muud riiklikud struktuurid peaksid jõulisemalt kasutama neile antud õigusi meelelahutusasutuste tegevuse reguleerimiseks. Mida vähem esineb vägivallakuritegevust asutuste sees, seda vähem kandub seda asutuse ümbrusesse. Teiste riikide praktika kinnitab, et märgatavat tulemust on loota vaid järjepidevatest, komplekssetest ja erinevate institutsioonide koostööl põhinevatest meetmetest. Üheks oluliseks aspektiks on ka alkoholi tarvitamise piiramine. Halvaks näiteks on siinkohal erinevad alkoholi joomist propageerivad kampaaniad meelelahutusasutustes. Näiteks müüakse sulgemiseelsetel tunnil kõiki alkoholiseid jooke poole hinnaga. Alkoholsete jookide tarbimise reguleerimise puhul tuleb arvestada, et jäikadest piirangutest tõhusam on alkoholsete jookide tarbimise vähemmärgatav mõjutamine ja pigem suunamine.

Avaliku korra tagamine on iga riigi kohustus, mida vähem esineb ühiskonnas vägivalda, seda lihtsam see ülesanne on. Meelelahutusasutustel on vägivallakuritegevusele märkimisväärne mõju. Seda näitab vägivallakuritegude ajaline ja ruumiline ebahomogeenne jaotumine ja meelelahutusasutuste juurde koondumine. Meelelahutusasutused on tänapäeval saanud osaks kultuurist, neil on oluline roll noorte väärtushinnangute kujundamisel. Üldise vägivallakuritegude hulga vähendamiseks tuleb meelelahutusasutustes ja nende ümbruses toime pandud vägivallakuritegevuse puhul kehtivaid seaduspärasusi tundma õppida ja sellele tuginedes töötada välja ennetuskavad.

SUMMARY

Current study aims to reveal the impact of night-time entertainment facilities on violent crime in public places of Tartu. To achieve this goal six research assignments were appointed. First three give a theoretical background of interpersonal violence, legal background of violent crimes in Estonia and their connection with night-time entertainment facilities. Last three assignments are empirical and seek to unveil night-time entertainment facilities influence on violent crime in public places of Tartu through spatial analysis. Firstly all night-time entertainment facilities are put on map and analysed using CrimeStat III program. Secondly the research turns its focus on recorded violent crimes in Tartu public places. Two most common types of offences were included in this research. Recorded crime statistics was obtained from local police department. Last chapter consist of radial buffer analysis and correlation analysis, which lead to conclusions.

This research reveals that violent crime in Tartu public spaces is clustered around night-time entertainment facilities. Nightclubs clearly stand out, as a type of venue that has the strongest effect on violent crime. Pubs and bars individually have a weak influence on violent crime, yet they are heavily clustered in old town area and their cumulative impact is profound.

Public violent crime is expressive in nature, and therefore influenced by many factors. Two of the strongest and widely researched factors are alcohol intoxication and environment characteristics. Regulation of alcohol consumption and designing physical and social environments is crucial to reduce violent crime in public places.

VIIDATUD ALLIKATE LOETELU

KASUTATUD KOHTUPRAKTIKA

Riigikohtu otsus nr. 3-1-1-26-11

Riigikohtu otsus nr. 3-1-1-60-09

Riigikohtu otsus nr. 3-1-1-34-08

Riigikohtu otsus nr. 3-1-1-60-10

Riigikohtu otsus nr. 3-1-1-32-96

Riigikohtu otsus nr. 3-1-1-89-9

Riigikohtu otsus nr. 3-1-1-102-03

Riigikohtu otsus nr. 3-1-1-25-07

Riigikohtu otsus nr. 3-1-1-10-08

Riigikohtu otsus nr. 3-1-1-78-05

Riigikohtu otsus nr. 3-1-1-28-07

Riigikohtu otsus nr. 3-1-1-60-10

Riigikohtu otsus nr. 3-1-1-19-97

Riigikohtu otsus nr. 3-1-1-15-07

Riigikohtu otsus nr. 3-1-1-15-07

Riigikohtu otsus nr. 3-1-1-29-10

Riigikohtu otsus nr. 3-1-1-60-09

KASUTATUD KIRJANDUSE LOETELU

Ahven, A., Kereme, H., Kruusement, A., Klopets, U., Leps, A., Salla, J., Sööt, M., Surva, L. ja Tamm, K., (2011) Kuritegevus Eestis 2010. Justiitsministeerium Kriminaalpoliitika uuringud.

Akers, L. R. ja Sellers, C. S., (2000) *Criminological Theories Introduction, Evaluation, and Application*. Oxford Press.

Alkoholiseadus RT I 2002, 3, 7 Vastu võetud 19.12.2001

Barr, R. ja Pease, K., (1990). "Crime Placement, Displacement, and Deflection." *Crime and Justice: A Review of Research*, Vol. 12, pp. 277-318. Chicago: University of Chicago Press.

Becker, H., (1963) *Outsiders: Studies in the Sociology of Deviance*. New York: The Free Press

Block, R. L. ja Block, C. R., (1994) Space, place and crime: hot spot areas and hot places of liquor-related crime. *Crime and Place*, P 145-183.

Borodin, A., Klein, M., ja Sepp, M., (2009) Kehalised väärkohtlemised aastatel 2005-2008. Poliseiamet.

Bronfenbrenner V. (1979) *The ecology of human development: experiments by nature and design*. Cambridge, MA, Harvard University Press.

Bryant, M. ja Williams, P., (2000) Alcohol and other drug-related violence and non-reporting. *Trends & issues in crime and criminal justice* no. 171. Canberra: Australian Institute of Criminology.

Budd, T. (2003). *Alcohol related assault. Findings from the British Crime Survey*. London: Home Office.

Bye, E. K., (2008) Alcohol and Homicide in Eastern Europe. *Homicide Studies*. Vol 12, Nr 1, 7-27.

Carpenter, J. ja Armenti, N., (1972) "Some effects of ethanol on human sexual and aggressive behaviour", *The Biology of Alcoholism*, vol. 2, eds, B. Kissin & H. Beleiter, p. 509.

Ceccato, V. (2009) Crime in a City in Transition: The Case of Tallinn, Estonia. *Urban Stud* 2009 46: 1611

Clarke R. V., (1997) Situational Crime Prevention: The Theory and Practice. *Br J Criminol* 20(2): 136-147.

Clarke, R. V. ja Felson M., (1993). *Routine Activity and Rational Choice. Advances in Criminological Theory, Vol 5.* New Brunswick, NJ: Transaction Books.

Clarke, R.V. (1992) *Situational Crime Prevention: Successful Case Studies.* Albany, NY.

Clarke, R.V. ja Weisburd, D., (1994). "Diffusion of Crime Control Benefits: Observations on the Reverse of Displacement." In R.V. Clarke (ed.), *Crime Prevention Studies, Vol. 2*, pp. 165-182. Monsey, N.Y.: Criminal Justice Press.

Collins, J.J., (1982) *Drinking and Crime: Perspectives on the Relationship Between Alcohol Consumption and Criminal Behaviour*, London: Tavistock

CrimeStat programmi kodulehekül <http://www.icpsr.umich.edu/CrimeStat/> välja otsitud 06.09.2011

Doherty S. J. ja Roche A. M., (2003) *Alcohol and licensed premises: best practice in policing. A monograph for police and policy makers.* Adelaide: Australasian Centre for Policing Research. (<http://www.nceta.flinders.edu.au/pdf/licensed-premises> välja otsitud 04.06.2011)

Eck, J. (1993). "The Threat of Crime Displacement." *Criminal Justice Abstracts* 25:527-546.

Eesti Hasartmängude Korraldajate Liit, www.ehkl.ee/index.php?page=32, välja otsitud 23.02.2012

Encyclopedia - Britannica Online Encyclopedia <http://www.britannica.com>, välja otsitud 05.12.2011.

Evans, C., (1986) "Alcohol and violence: problems relating to methodology, statistics and causation" in *Alcohol and Aggression*, ed. P. Brain, op. cit., p. 148.

Fischer, C. S., (1995) "The Subcultural Theory of Urbanism: A Twentieth-Year Assessment" *American Journal Sociology*, 101:543-577.

Fleming, J., (2008) *Rules of engagement: policing anti-social behaviour and alcohol related violence in and around licensed premises*. New South Wales: Bureau of Crime Statistics and Research.

Garbarino J, ja Crouter A., (1978) Defining the community context for parent-child relations: the correlates of child maltreatment. *Child Development*, 49:604-616.

Giancola, P. R., Saucier, D.A. ja Gussler-Burkhardt, N.L., (2003) "The Effects of Affective, Behavioral, and Cognitive Components of Trait Anger on the Alcohol-Aggression Relation." *Alcoholism: Clinical & Experimental Research* 27:1944-54.

Gilligan, J., (1997) *Violence: Reflections on a National Epidemic*. NY: Vintage Books.

Graham K, Bernards S, Osgood D.W. ja Wells S (2006a) Bad nights or bad bars? Multilevel analysis of environmental predictors of aggression in latenight large-capacity bars and clubs. *Addiction* 101:1569-1580.

Graham K, LaRocque L, Yetman R, Ross T.J, ja Guistra, E., (1980) Aggression and barroom environments. *J Stud Alcohol*. 41: 468-485.

Graham K, Tremblay P.F, Wells S, Pernanen K, Purcell J, Jelley J: (2006b) Harm and intent and the nature of aggressive behavior: Measuring naturally occurring aggression in barroom settings. *Assessment* 13:280-296.

Graham K, ja Wells S., (2003). Somebody's gonna get their head kicked in tonight! *Br J Criminol* 43:546-566.

Groff, E. R., (2011). "Exploring 'near': Characterizing the spatial extent of drinking place influence on crime." *Australian and New Zealand Journal of Criminology* 44: 156-179.

Grubestic, T. H., Pridemore W. A., (2011) Alcohol outlets and clusters of violence. *International Journal of Health Geographics* 2011 10:30.

- Gruenewald, P. J., (2007) The Spatial Ecology of Alcohol Problems: Niche Theory and Assortative Drinking. *Addiction*. 102(6):870-8.
- Halleck, S. L., (1971) *Psychiatry and the dilemmas of crime; a study of causes, punishment, and treatment*. University of California Press.
- Homel R, Tomsen S ja Thommeny J., (1992) Public drinking and violence: Not just an alcohol problem. *J Drug Issues*. 22: 679-697.
- Homel, R., Carvolth, R., Hauritz, M., McIlwain, G., & ja Teague, R., (2004). Making licensed venues safer for patrons: What environmental factors should be the focus of interventions? *Drug and Alcohol Review*, 23, 19-29.
- Homel, R. ja Clark, J., (1994). "The Prediction and Prevention of Violence in Pubs and Clubs." In: R.V. Clarke (ed.), *Crime Prevention Studies*, Vol. 3. Monsey, NY: CriminalJustice Press, pp. 1-46.
- Hughes, K., Bellis, M. A., Calafat, A., Juan, M., Schnitzer, S., ja Anderson, Z. (2008). Predictors of violence in young tourists: A comparative study of British, German and Spanish holidaymakers. *European Journal of Public Health*, 18, 569-574.
- Jaffe, J.H., Babor, T.F. ja Fishbein, D.H. (1988) Alcoholics, aggression and antisocial personality. *Journal of Studies on Alcohol*. 49, 211-218.
- Klopets, U. ja Reinthal T., (2009) Kohtupraktika analüüs. Justiitsministeerium.
- Klopets, U., Leps, A., Tamm, K., Salla, J., Surva, L. (2010) Vägivallakuritegevus. Raamatus Kuritegevus Eestis 2009. Kriminaalpoliitika uuringud nr 12. Justiitsministeerium, Tallinn.
- Krug, E. G., Dahlberg, L. L., Mercy, J. A., Zwi, A. B., ja Lozano, R., (2002) *World report on violence and health*. Geneva, World Health Organization
- Kuritegevuse Baromeeter 2011 Justiitsministeeriumi lehel: http://www.just.ee/orb.aw/class=file/action=preview/id=56205/2011_statistika+kokkuv%F5te.pdf, välja otsitud 10.02.2012

Kuritegevuse Baromeeter 2012 Justiitsministeeriumi lehelt: http://www.just.ee/orb.aw/class=file/action=preview/id=56205/2011_statistika+kokkuv%F5te.pdf, välja otsitud 10.01.2012

Levine N., (2010). CrimeStat: A Spatial Statistics Program for the Analysis of Crime Incident Locations (v 3.3). Ned Levine & Associates, Houston, TX, and the National Institute of Justice, Washington, DC. July.

Lipton, R. ja Gruenewald, P., (2002) "The Spatial Dynamics of Violence and Alcohol Outlets." *Journal of Studies on Alcohol* 41:468-85.

Macintyre S, Homel R., (1997) Danger on the dance floor: A study of the interior design, crowding and aggression in nightclubs. *Crime Prevention Studies*, 7:91-113.

Maguire, M. ja Nettleton, H., (2003). Reducing alcohol-related violence and disorder: An evaluation of the "TASC" project. London: Home Office Research, Development and Statistics Directorate.

Majandus- ja Kommunikatsiooniministeerium. Alkoholi müügi litsentsi omavad Tartu linna ettevõtted majandustegevuse registri alusel. (<http://mtr.mkm.ee/> välja otsitud 08.01.2012).

McMurrin, M., Jinks, M., Howells, K., and Howard R. C., (2010) Alcohol-Related Violence Defined by Ultimate Goals: A Qualitative Analysis of the Features of Three Different Types of Violence by Intoxicated Young Male Offenders. *Aggressive Behavior* Volume 36, pages 67–79

Measham, F., Brain, K., (2005) 'Binge' drinking, British alcohol policy and the new culture of intoxication. *Crime Media Culture* 2005 1: 262

Messner, S. ja Rosenfeld, R., (1999) Social structure and homicide: theory and research, in: M. D. Smith and M. A. Zahn (Eds) *Homicide: A Sourcebook of Social Research*, pp. 27–41. London: Sage.

Murray, R. K., ja Roncek. D. K., (2008) "Measuring Diffusion of Assaults around Bars through Radius and Adjacency Techniques" *Criminal Justice Review* 33 (2): 199-220.

Mõtus, M., (2011) Vägivallakuritegevuse dünaamika Eestis 2003-2010 ja selle mõju elanike turvatundele. Sisekaitseakadeemia Sisejulgeoleku Instituut.

Newton, A., ja Hirschfield, A., (2009). "Measuring violence in and around licensed premises: The need for a better evidence base." *Crime Prevention and Community Safety* 11(3), 171-188.

Ohvriabiseadus. RT I 2004, 2, 3. Vastu võetud 17.12.2003

Pernanen, K., (1991) *Alcohol in Human Violence*. New York, Guilford Press.

Peterson, J. B., Rothfleisch, J., Zelazo, P. D., ja Pihl, R. O., (1990). Acute alcohol intoxication and neuropsychological functioning. *Journal of Studies on Alcohol*, 51, 114-122.

Politsei- ja Piirivalveamet. Tartu linna avalikus ruumis aastatel 2009-2011 registreeritud kehalised väärkohtlemised ja avaliku korra rasked rikkumised.

Quigley, B. M., Leonard, K. E., ja Collins, R. L. (2003). Characteristics of violent bars and bar patrons. *Journal of Studies on Alcohol*, 64, 765-772.

Ratcliffe, J. H., ja Breen, C., (2011). "Crime diffusion and displacement: Measuring the side effects of police operations." *Professional Geographer* 63(2), 230-243.

Ronald L. A., (2000) *Criminological Theories: Introduction, Evaluation, and Application*. 3rd Edition. Los Angeles: Roxbury Press.

Roncek, D. W. ja Mayer, P. A., (1991). Bars, blocks, and crimes revisited: linking the theory of routine activities to the empiricism of 'hot spots'. *Criminology* 29, 725-753.

Saar, J., (2004) *Crime, Crime Control and Criminology in Post-Communist Estonia* Volume 1 (4): 505-531: 1477-3708.

Schnitzer, S., Bellis, M. A., Anderson, Z., Hughes, K., Calafat, A., Juan M., ja Kokkevi A. (2010) *Nightlife Violence: A Gender-Specific View on Risk Factors for Violence in Nightlife Settings: A Cross-Sectional Study in Nine European Countries*. *Journal of Interpersonal Violence* 25(6) 1094-1112

- Shaw, H. D., ja McKay, C. R., (1942). Juvenile delinquency in urban areas. Chicago: University of Chicago Press.
- Smith, S. C., ja Bruce, C. W., (2008) CrimeStat III User workbook. The National Institute of Justice.
- Sootak, J., (2003) Kommenteeritud Karistusseadustik 3. täiendatud ja ümbertöötatud trükk. Kirjastus Juura.
- Stitt, B. G., Nichols M. ja Giacomassi D., (2003) Does the Presence of Casinos Increase Crime? An Examination of Casino and Control Communities. *Crime & Delinquency* 2003 49: 253.
- Sutherland E. H. ja Cressey D. R., (1978) *Criminology* 10th. Edition. Philadelphia.
- Tartu Linnavalitsuses registreeritud avalikud üritused. Avalike koosolekute registreerimise teated Tartu Linnavalitsuse dokumendiregistris. (http://www.tartu.ee/?lang_id=1&menu_id=2&page_id=1208, välja otsitud 25.04.2012)
- Taylor, S.P., (1993) Experimental investigation of alcohol-induced aggression in humans. *Alcohol Health & Research World* 17:108-112.
- Thornberry TP., Huizinga D. ja Loeber R., (1995) The prevention of serious delinquency and violence: implications from the program of research on the causes and correlates of delinquency. In: Howell JC et al., eds. *Sourcebook on serious, violent and chronic juvenile offenders*. Thousand Oaks, CA, Sage, 1995:213–237
- Tomsen S, Homel R, ja Thommeny J. (1991) The causes of public violence: Situational "versus" ohter factors in drinking related assaults. In: Chappell D, Grabosky P, Strang H, editors. *Australian violence: Contemporary perspectives*. Sydney, NSW: Australian Institute of Criminology.
- Tomsen, S., (1989), "Alcohol, violent crime and social power", in *Alcohol and Crime*, ed. J. Vernon, Conference Proceedings No. 1, Australian Institute of Criminology, Canberra.

Wikström, O. H., Svensson, R., (2008) Why are english youths more violent then swedish youths? *European Journal of Criminology* 2008; 5; 309

Wilson, E. O., (1975) *Sociobiology: The New Synthesis*. Harvard Publishing.

Winlow, S. ja Hall, S. (2006). *Violent night: Urban leisure and contemporary culture*. Oxford, UK: Berg.

Violence. Health topics. World Health Organization koduleht
<http://www.who.int/topics/violence/en/> välja otsitud 12.01.2011

Zhu, D., Gorman, M. ja Horel, S., (2004) Alcohol Outlet Density and Violence: a Geospatial Analysis. *Alcohol and Alcoholism*, 39(4), 369-375.

TABELITE JA JOONISTE LOETELU

Joonis 1. Tartu linnas asuvad meelelahutusasutused koos standardhälbe, lähima naabri analüüsi teel saadud ellipsi (NNH) ja tuumatiheduse kaardiga.....	33
Joonis 2. Tartu linnas asuvad ööklubid.....	34
Joonis 3. Tartu linna pubid ja baarid.....	35
Joonis 4. Tartu linna avalikus ruumis aastatel 2009-2011 toime pandud kehalised väärkohtlemised ja avaliku korra rikkumised ajavahemikul 23:00-06:00, kasutades Crimestat III funktsiooni <i>mode</i>	42
Joonis 5. Tartu linna avalikus ruumis aastatel 2009-2011 ajavahemikul 23:00-06:00 toime pandud avaliku korra rasked rikkumised ja kehalised väärkohtlemised CrimeStat III toiming <i>F-mode</i>	45
Joonis 6. Tartu linna ööklubid, pubid-baarid ja muud öisel ajal alkohoolseid jooke serveerivad asutused, ning CrimeStat programmi STAC funktsiooni loodud tulipunktid Tartu linna avalikus ruumis aastatel 2009-2011 ja ajavahemikul 23:00-06:00 toime pandud kehalistest väärkohtlemistest ja avaliku korra rasketest rikkumistest.....	47
Joonis 7. Tartu linna avalikus ruumis aastatel 2009-2011 ajavahemikul 23:00-06:00 toime pandud registreeritud avaliku korra raskete rikkumiste ja kehaliste väärkohtlemiste tiheduskaart koos meelelahutusasutuste ja kontrollgruppi kuulunud asutustega. Mustad kolmnurgad tähistavad ööklubisid, sinised mummud pubisid ja baare, ning oranžid täpid kontrollgruppi kuulunud asutusi.....	48
Tabel 1. Meelelahutusasutustest 100 meetri raadiuses toime pandud kehaliste väärkohtlemiste ja avaliku korra raskete rikkumiste hulk kasutades tasapinnale ühendatud puhvleid.....	53
Graafik 1. Kuritegude osakaal vägivallakuritegude hulgas.....	17

- Graafik 2.** Tartu linna avalikus ruumis toime pandud registreeritud kehalised väärkohtlemised ja avaliku korra rasked rikkumised 2007-2011.....37
- Graafik 3.** Tartu linna avalikus ruumis aastatel 2009-2011 toime pandud kehalised väärkohtlemised ja avaliku korra rasked rikkumised nädalapäevade lõikes.....39
- Graafik 4.** Tartu linna avalikus ruumis aastatel 2009-2011 toime pandud kehalised väärkohtlemised ja avaliku korra rasked rikkumised ajalises mõõtmes.....40
- Graafik 5.** Tartu linna avalikus ruumis aastatel 2009-2011 ja ajavahemikul 23:00-06:00 toime pandud kehaliste väärkohtlemiste ja avaliku korra raskete rikkumiste tiheduse ja meelelahutusasutuste tihedus korrelatsioonanalüüs ööklubide koordinaatidel.....55
- Graafik 6.** Tartu linna avalikus ruumis aastatel 2009-2011 ja ajavahemikul 23:00-06:00 toime pandud kehaliste väärkohtlemiste ja avaliku korra raskete rikkumiste tiheduse ja meelelahutusasutuste tihedus korrelatsioonanalüüs pubide ja baaride koordinaatidel.....56
- Graafik 7.** Tartu linna avalikus ruumis aastatel 2009-2011 ja ajavahemikul 23:00-06:00 toime pandud kehaliste väärkohtlemiste ja avaliku korra raskete rikkumiste tiheduse ja meelelahutusasutuste tihedus korrelatsioonanalüüs muude öisel ajal alkohoolseid jooke müüvate asutuste koordinaatidel.....56
- Lisa 1.** Käesolevas töös kasutatud CrimeStat III programmi funktsioonide kirjeldus.
- Lisa 2.** Tuumatiheduskaartide kaudu arvatud kuritegude tiheduse ja asutuste tiheduse suhe meelelahutusasutuste juures.
- Lisa 3.** Ülevaatlik joonis Tartu linna meelelahutusasutustest, avalikus ruumis toime pandud kehalistest väärkohtlemistest ja avaliku korra rasketest rikkumistest.
- Lisa 4.** Meelelahutusasutustes esineva vägivalla riskitegurid

LISAD

LISA 1. CrimeStat III funktsioonide kirjeldus

Funktsioon	Kirjeldus	Kasutamine
SD Ellips	Loob punktide ümber standardhälvet vastava raadiusega ellipsi. Ringjoone keskpunktiks on punktide kogumi geograafiline keskpunkt.	Võimaldab hinnata kui suurel määral on uuritavad punktid koondunud.
Assign PP to SP	Liidab ühes failis olevad punktid teises failis olevatele lähimatele punktidele.	Määrab millistele paikadele kõige lähemal on enim kuritegusid toime pandud.
Mode	Leiab millistel koordinaatidel asub enim punkte.	Eraldab koordinaadid, kus on registreeritud enim kuritegusid.
F-Mode	Analoogne Mode funktsiooniga, kuid loendab ka kindlaks määratud raadiusega puhvertsooni jäänud punktid.	Eraldab paigad, kus on registreeritud enim kuritegusid. Täpsem kui Mode funktsioon.
NNH	Analüüsib punktide omavahelisi kaugusi ja loob ellipsid tihedalt koondunud punktide	NNH funktsioon võimaldab leida suure punktide tihedusega

	ümber.	klastrid.
STAC	Laotab uuritavatele punktidele suure hulga määratud raadiusega ringe, leiab ringid, milles on suurim punktide arv.	Leiab tulipunktid kasutaja poolt määratud otsinguraadiust kasutades.
KDE	Laotab uuritavatele punktidele ruudustiku, seejärel arvutab iga ruudu kohta tõenäosusel põhineva tiheduse.	KDE funktsioon loob etteantud parameetreid kasutades kuritegudest tiheduskaardi.

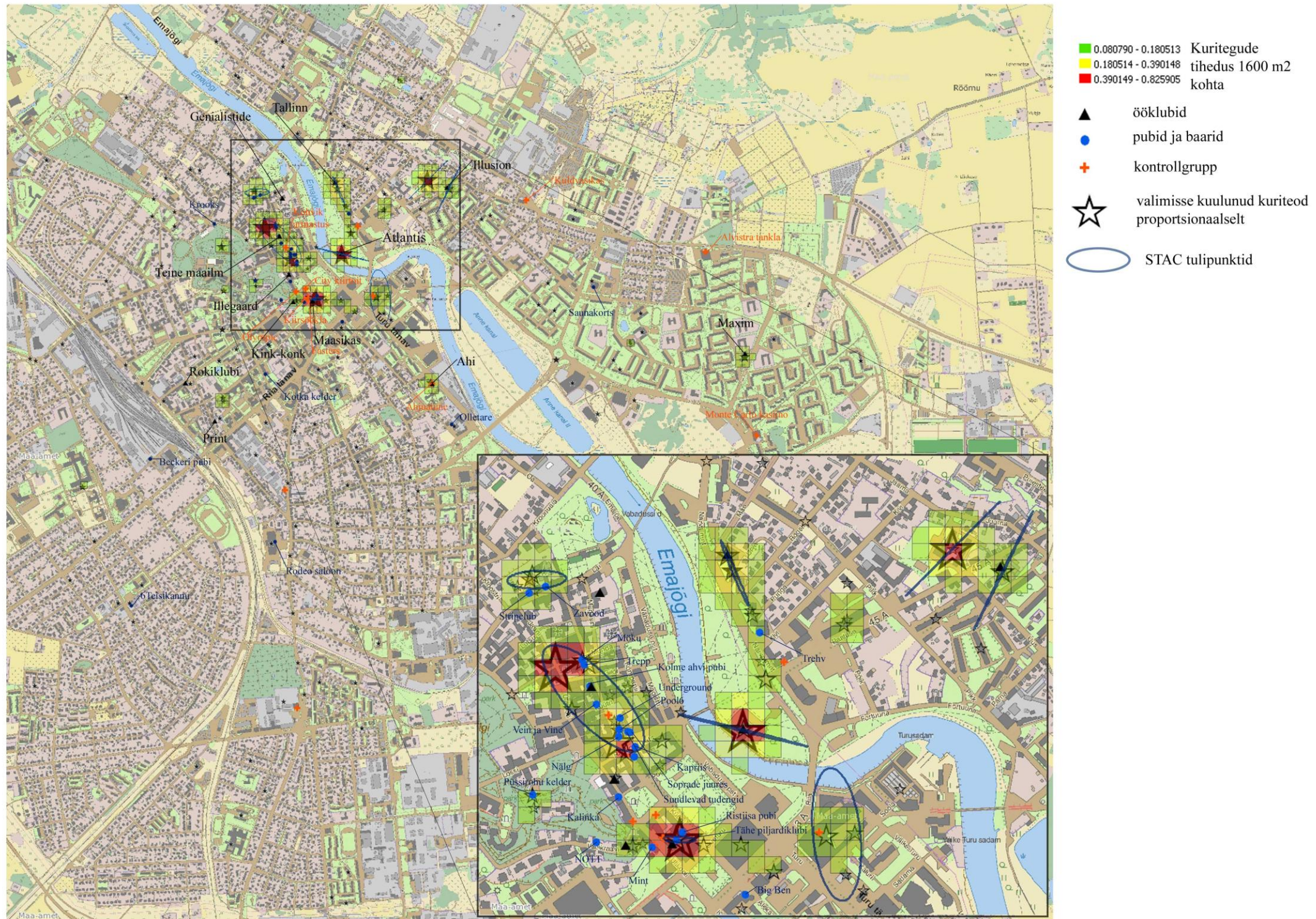
(Allikad: Smith ja Bruce, 2008, autori koostatud).

Pubid/baarid	K-Kernel	A-Kernel	K/A	Ööklubid	K-Kernel	A-Kernel	K/A	Muud asutused	K-Kernel	A-Kernel	K/A
6TeistKannu	0.17	0.14	1.21	Ahi	0.45	0.26	1.73	Ahjualune	0.45	0.26	1.73
Beckeri pubi	0	0.14	0.00	Atlantis	2.3	0.13	17.69	Alvistra tankla	0	0.12	0.00
BigBen Pub	0.11	0.26	0.42	Club Tallinn	1.24	0.13	9.54	City kiirtoit	0.79	0.41	1.93
Kalinka	0.07	0.28	0.25	Genialistide klubi	0.11	0.1	1.10	Fasters Ülikooli	1.59	0.62	2.56
Kapriis	1.05	0.51	2.06	Illegaard	0.18	0.22	0.82	Fasters Võru	0.05	0.11	0.45
Kolme ahvi pubi	0.67	0.51	1.31	Illusioon	0.7	0.14	5.00	Kiirsöökla	1.54	0.59	2.61
Kotka Kelder	0	0.13	0.00	Kink-Konk	0.32	0.33	0.97	kohvik Armastus	0.87	0.65	1.34
Mint	1.54	0.59	2.61	Klubi Maxim	0.57	0.12	4.75	Kuldvasikas	0	0.12	0.00
Möku	2.03	0.35	5.80	Klubi Print	0.14	0.1	1.40	metro	0.21	0.12	1.75
Nälg	1.48	0.82	1.80	Maasikas	2.35	0.48	4.90	Monte carlo tasku	0.57	0.14	4.07
NOTT	0	0.14	0.00	Tartu Rokiklubi	0.09	0.14	0.64	Monte carlo kalda	0	0.12	0.00
Olletare	0.13	0.12	1.08	Teine maailm	0.67	0.51	1.31	Monte carlo lounak	0.18	0.13	1.38
PoolKuus	1.48	0.82	1.80	Keskmine:	0.76	0.22	4.15	Olympic	0.13	0.38	0.34
Pub Krooks	0	0.12	0.00					pizzapood	0.07	0.13	0.54
Püssirohukelder	0.35	0.12	2.92					Ringtee tankla	0	0.13	0.00
Ristiisa Pub	2.52	0.51	4.94					Keskmine:	0.43	0.27	1.25
Rodeo saloon	0.11	0.12	0.92								
Saunakõrts	0.07	0.12	0.58								
Sõprade juures	1.48	0.82	1.80								
Stripclub	0.67	0.23	2.91								
Suudlevad tudengid	1.48	0.82	1.80								
Tähe piljardiklubi	0.11	0.26	0.42								
Trehv	0.27	0.14	1.93								
Trepp	2.03	0.35	5.80								
Undergorund	0.94	0.66	1.42								
Vein ja Vine	0.35	0.45	0.78								
Zavood	0.8	0.19	4.21								
Zum Zum	0.63	0.3	2.10								
Keskmine:	0.73	0.36	1.82								

(Allikad: Politsei- ja Piirivalveamet, Majandus- ja Kommunikatsiooniministerium, autori koostatud).

LISA 2. Tuumatiheduskaartide kaudu arvatud kuritegude tiheduse ja asutuste tiheduse suhe meelelahutusasutuste juures. (Kuritegu 1600m²kohta).

LISA 3. Tartu linna meelelahutusasutused ja avalikus ruumis aastatel 2009-2011 ajavahemikul 23:00-06:00 toime pandud registreeritud kehalised väärkohtlemised ja avaliku korra rasked rikkumised



(Allikad: Majandus- ja Kommunikatsiooniministeerium, Politsei- ja Piirivalveamet, autori koostatud)

LISA 4. Meelelahutusasutustes esineva vägivalda riskitegurid

Külastajad	Asutus	Sotsiaalne keskkond	Asutuse töötajad	Üldine keskkond
keskmine joove	järjekorrad	kangete alkoholsete jookide tarvitamise kultuur	meeste suur osakaal	meelelahutusasutuste suur tihedus
meeste ja naiste osakaal	asutuse juures viibimine peale sulgemist	tolerantne õhkkond ja ülemeelikud külastajad	madal töötajate/külastajate suhe	asutuste sisekord ja korrarikkujate kohtlemine
kampade osakaal	taksojärjekorrad	agressiivse käitumise tolereerimine	tugevas joobes külastajate teenindamine	ebaaus ja vastasseisul põhinev "uksepoliitika"
noorte osakaal	suured asutused	vaenulik atmosfäär	joobes töötajad	inimeste hulk asutuse läheduses
ebakorrektsed ja vähemusgruppide külastajad	korralagedus ja räpasus	"macho" kultuur	konfrontatiivsed töömeetodid	konkurents erinevate ressursside pärast, nt. taksod ja kiirtoit
	kehv valgustus	igavus	agressiivsed turvatöötajad	
külastajate impulsiivsus ja agressiivsus	ülerahvastatus	joobes alaealised	puudulik organiseeritus	
	külastajad liiguvad palju	võistluslikud mängud	puudulik monitooring ja kergemate vahejuhtumite ohjeldamine	
	kõrge müratase	tantsimine	töötajate madal konfliktide maandamise oskus	
	palavus ja kehv ventilatsioon	seksuaalsed tegevused joomise propageerimine	turvatöötajate ebaprofessionaalne käitumine	
	istumiskohtade vähesus	toidu puudumine	sulgemise ajal alkoholi ostmise õhutamise	
	kehv ligipääs baariletile	ebaseaduslikud tegevused	noored turvatöötajad	

(Allikad: Graham jt., 2006a; Graham ja Homel, 2008; Quigley, Leonard ja Collins, 2003, autori koostatud)